

# 招商安泰系列证券投资基金

## 2004 年年度报告正文

报告期间：2004 年 1 月 1 日至 12 月 31 日

基金管理人：招商基金管理有限公司

基金托管人：招商银行股份有限公司

## 第一节 重要提示及目录

### （一）重要提示

招商安泰系列基金管理人—招商基金管理有限公司的董事会及董事保证本报告所载资料不存在虚假记载、误导性陈述或重大遗漏，并对其内容的真实性、准确性和完整性承担个别及连带责任。本年度报告已经三分之二以上独立董事签字同意，并由董事长签发。

基金托管人招商银行股份有限公司根据本基金合同规定，于 2005 年 3 月 22 日复核了本报告中的财务指标、净值表现、财务会计报告、投资组合报告等内容，保证复核内容不存在虚假记载、误导性陈述或者重大遗漏。

本系列基金 2004 年年度报告的财务资料已经德勤华永会计师事务所审计。

基金管理人承诺以诚实信用、勤勉尽责的原则管理和运用基金资产，但不保证基金一定盈利。

基金的过往业绩并不代表其未来表现。投资有风险，投资者在作出投资决策前应仔细阅读本基金的招募说明书。

### （二）目录

第一节 重要提示及目录.....	2
（一）重要提示.....	2
（二）目录.....	2
第二节 基金简介.....	3
（一）基金基本情况.....	3
（二）投资策略.....	3
（三）基金投资基本情况.....	4
（四）基金管理人.....	5
（五）基金托管人.....	5
（六）信息披露方式.....	6
（七）其他有关资料.....	6
第三节 主要财务指标、基金净值表现及收益分配情况.....	6
（一）招商安泰股票基金.....	6
（二）招商安泰平衡型基金.....	9
（三）招商安泰债券基金.....	11
第四节 管理人报告.....	13
（一）基金管理人及基金经理简要介绍.....	13
（二）基金运作遵规守信情况声明.....	13
（三）投资策略和业绩表现说明及解释.....	13
（四）宏观市场、证券市场及行业走势简要展望.....	16

（五）基金内部监察报告 .....	17
第五节 托管人报告 .....	18
第六节 审计报告 .....	19
第七节 财务会计报告 .....	20
第八节 投资组合报告 .....	49
第九节 基金份额持有人户数、持有人结构 .....	60
第十节 基金份额变动 .....	61
第十一节 重大事件揭示 .....	61
第十二节 备查文件目录 .....	67

## 第二节 基金简介

### （一）基金基本情况

基金全称：招商安泰系列开放式证券投资基金

包括招商股票投资基金、招商平衡型证券投资基金和招商债券投资基金。

基金简称：招商安泰股票基金，招商安泰平衡型基金，招商安泰债券基金

基金运作方式：契约型开放式

基金合同生效日：2003 年 04 月 28 日

报告期末基金份额总额：

单位：份

项目	招商安泰股票基金	招商安泰平衡型基金	招商安泰债券基金
期末基金份额总额	2,279,282,595.17	356,829,525.93	344,897,760.79

基金合同存续期：不定期

### （二）投资策略

- 1、引进和应用 ING 的投资管理流程。
- 2、资产配置比例相对固定。
- 3、引进 ING 的投资管理模型，在中国市场应用。

4、运用 ING 风险控制模型，加以改造后用于组合调整和投资风险控制。

### (三) 基金投资基本情况

#### 1、招商安泰股票基金：

- 1) 投资目标：股票基金追求长期的资本增值。
- 2) 业绩比较基准：  
75%×上证 180 指数+20%×中信国债指数+5%×同业存款利率
- 3) 截至 2004 年 12 月 31 日，本基金份额总额为 2,279,282,595.17 份。
- 4) 风险收益特征

短期本金安全性	当期收益	长期资本增值	总体投资风险
低	不稳定	高	高

#### 2、招商安泰平衡型基金

- 1) 投资目标：当期收益和长期资本增值相平衡
- 2) 业绩比较基准：  
45%×上证 180 指数+50%×中信国债指数+5%×同业存款利率
- 3) 截至 2004 年 12 月 31 日，本基金份额总额为 356,829,525.93 份。
- 4) 风险收益特征

短期本金安全性	当期收益	长期资本增值	总体投资风险
适中	适中	适中	适中

#### 3、招商安泰债券基金：

- 1) 投资目标： 债券基金追求较高水平和稳定的当期收益，保证本金的长期安全。
- 2) 比较基准：  $95\% \times \text{中信国债指数} + 5\% \times \text{同业存款利率}$
- 3) 截至 2004 年 12 月 31 日，本基金份额总额为 344,897,760.79 份。
- 4) 风险收益特征

短期本金安全性	当期收益	长期资本增值	总体投资风险
很高	最好	低	低

#### (四) 基金管理人

名称：招商基金管理有限公司

注册地址：中国深圳深南大道 7088 号招商银行大厦

办公地址：中国深圳深南大道 7088 号招商银行大厦

邮政编码：518040

法定代表人：牛冠兴

信息披露负责人：赵生章

联系电话：0755-83196438

传真：0755-83196405

电子邮箱：zhaosz@cmfchina.com

#### (五) 基金托管人

名称：招商银行股份有限公司

注册地址：中国深圳深南大道 7088 号招商银行大厦

办公地址：中国深圳深南大道 7088 号招商银行大厦

邮政编码：518040

法定代表人：秦晓

信息披露负责人：姜然

联系电话：0755-83195226

传真：0755-83195201

电子邮箱：[jiangran@cmbchina.com](mailto:jiangran@cmbchina.com)

## （六）信息披露方式

基金选定的信息披露报纸名称：中国证券报、证券时报

登载年度报告正文的管理人互联网网址：<http://www.cmfchina.com>

基金年度报告置备地点：招商基金管理有限公司

招商银行股份有限公司基金托管部

地址：中国深圳深南大道 7088 号招商银行大厦

## （七）其他有关资料

### 1、聘请的会计师事务所

名称：德勤华永会计师事务所有限公司

办公地址：中国上海市延安东路 222 号外滩中心 30 楼

### 2、注册登记机构

名称：招商基金管理有限公司

办公地址：中国深圳深南大道 7088 号招商银行大厦

## 第三节 主要财务指标、基金净值表现及收益分配情况

重要提示：本报告所列示的基金业绩指标不包括持有人交易基金的各项费用，记入费用后实际收入水平要低于所列数字。

### （一）招商安泰股票基金

#### 1.主要财务指标

单位：元

主要财务指标	2004 年度	2003 年度
基金本期净收益	143,106,492.87	26,286,226.03
基金份额本期净收益	0.0628	0.0199
期末基金资产净值	2,315,496,170.48	1,433,643,159.30
期末基金份额净值	1.0159	1.0864
加权平均基金份额本期净收益	0.0738	0.0209
期末可供分配基金收益	2,447,747.98	6,906,831.10
期末可供分配基金份额收益	0.0011	0.0052
基金加权平均净值收益率	6.85%	2.07%
本期基金份额净值增长率	2.01%	10.20%
基金份额累计净值增长率	12.42%	10.20%

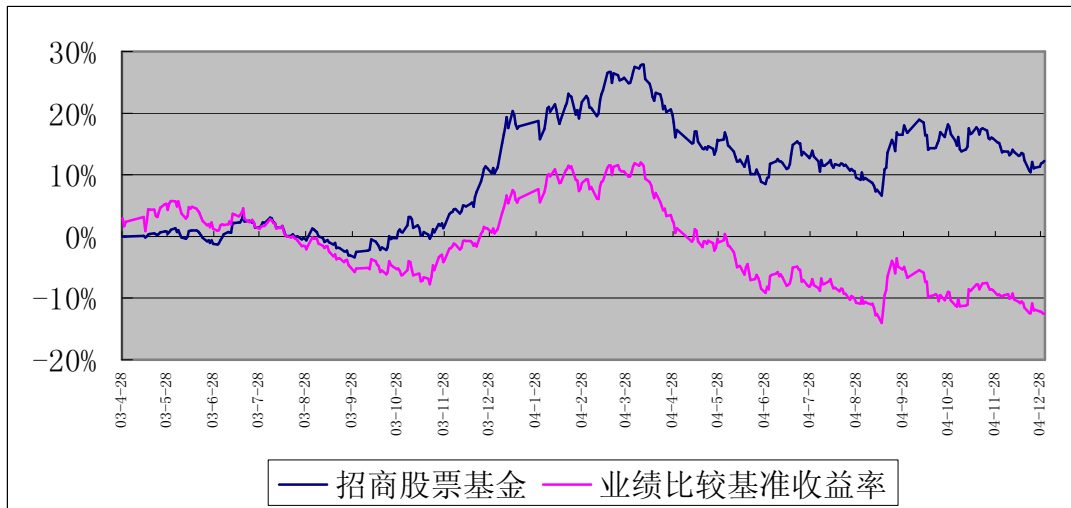
计算期间说明：本基金合同于 2003 年 4 月 28 日生效，故 2003 年的数据和指标为非完整会计年度数据。

## 2. 基金净值表现

### A、招商安泰股票基金净值增长率与同期业绩比较基准收益率比较表

阶段	基金份额净值增长率①	净值增长率标准差②	业绩比较基准收益率③	业绩比较基准收益率标准差④	①-③	②-④
过去三个月	-3.78%	0.82%	-6.50%	0.88%	2.72%	-0.06%
过去六个月	2.56%	0.87%	-4.61%	1.02%	7.17%	-0.15%
过去一年	2.01%	0.94%	-13.12%	0.99%	15.13%	-0.05%
自基金合同生效起至今	12.42%	0.82%	-12.71%	0.92%	25.13%	-0.10%

### B、基金合同生效以来招商安泰股票基金累计净值增长率与同期业绩比较基准收益率的历史走势对比图

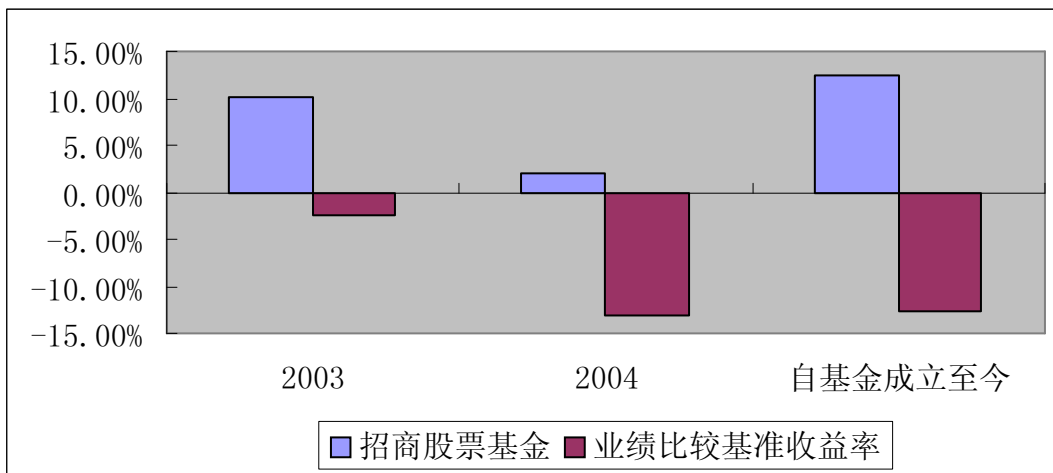


来源：招商基金，天相

注：业绩比较基准收益率=上证 180 指数×75%+中信国债指数×20%+同业存款利率×5%

招商安泰股票基金资产配置为 75%股票，20%债券和 5%现金，考虑到基金管理时实际的操作需要，本系列基金允许下属基金的股票/债券配置比例以基准比例为中心在上下 10%范围内进行调整。2004 年 12 月 31 日实际履行情况为，股票投资占基金资产净值为 73.25%，债券投资占净值为 20.34%，现金占净值为 7.81%。

C. 自基金合同生效以来，招商安泰股票基金净值增长率与同期业绩比较基准收益率对比图：



来源：招商基金，天相

3. 招商安泰股票基金自基金合同生效以来每年的基金收益分配情况。

日期	每 10 份基金份额分红数(元)
2003 年 12 月 17 日	0.15
2004 年 4 月 1 日	0.80
2004 年 12 月 23 日	0.20
合计	1.15



## (二) 招商安泰平衡型基金

## 1、主要财务指标

单位：元

主要财务指标	2004 年度	2003 年度
基金本期净收益	46,908,634.18	9,757,590.58
基金份额本期净收益	0.1315	0.0186
期末基金资产净值	349,796,534.37	551,352,342.20
期末基金份额净值	0.9803	1.0501
加权平均基金份额本期净收益	0.1131	0.0126
期末可供分配基金收益	-7,032,991.56	4,101,130.43
期末可供分配基金份额收益	-0.0197	0.0078
基金加权平均净值收益率	10.97%	1.25%
本期基金份额净值增长率	2.36%	6.00%
基金份额累计净值增长率	8.50%	6.00%

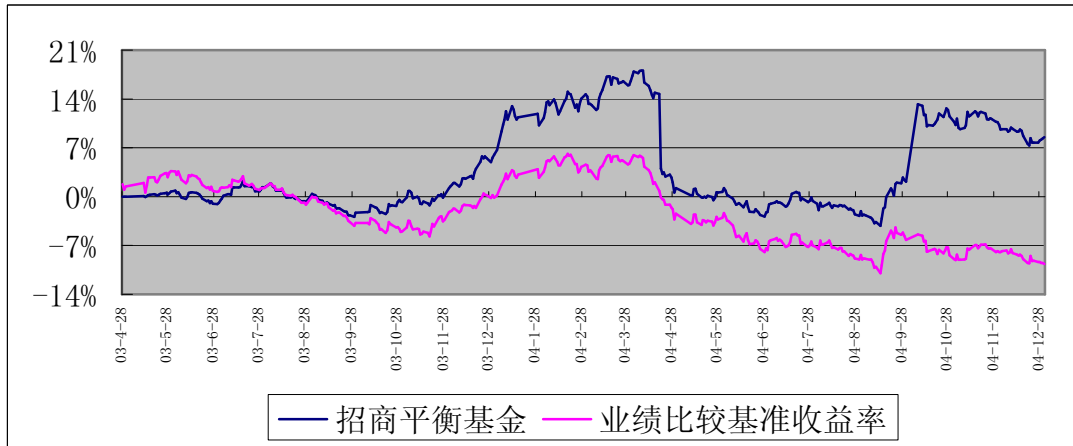
计算期间说明：本基金合同于 2003 年 4 月 28 日生效，故 2003 年的数据和指标为非完整会计年度数据。

## 2. 基金净值表现

## A. 招商安泰平衡型基金净值增长率与同期业绩比较基准收益率比较表

阶段	基金份额净值增长率 ①	净值增长率标准差 ②	业绩比较基准收益率 ③	业绩比较基准收益率标准差 ④	①-③	②-④
过去三个月	-3.13%	0.57%	-3.71%	0.54%	0.58%	0.03%
过去六个月	1.18%	0.57%	-2.22%	0.62%	3.40%	-0.05%
过去一年	2.36%	0.63%	-9.42%	0.62%	11.78%	0.01%
自基金合同生效起至今	8.50%	0.54%	-9.63%	0.57%	18.13%	-0.03%

## B. 基金合同生效以来招商安泰平衡型基金累计净值增长率与同期业绩比较基准收益率的历史走势对比图

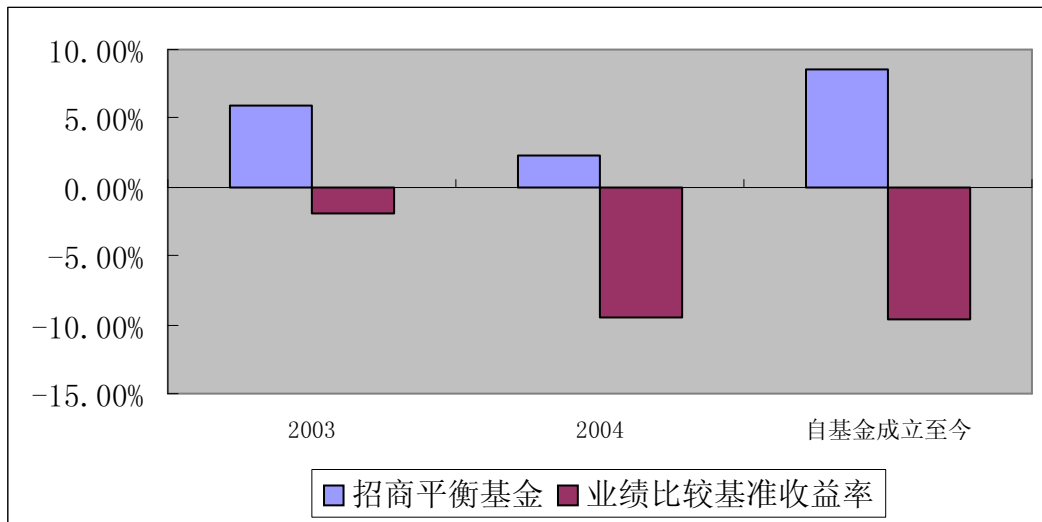


来源：招商基金，天相

注：业绩比较基准收益率 = 上证 180 指数 × 45% + 中信国债指数 × 50% + 同业存款利率 × 5%

招商安泰平衡型基金资产配置为 45% 股票，50% 债券和 5% 现金，考虑到基金管理时实际的操作需要，本系列基金允许下属基金的股票/债券配置比例以基准比例为中心在上下 10% 范围内进行调整。2004 年 12 月 31 日实际履行情况为，股票投资占基金资产净值为 51.35%，债券投资占净值为 41.28%，现金占净值为 6.55%。

C. 自基金合同生效以来，招商安泰平衡型基金净值增长率与同期业绩比较基准收益率对比图：



来源：招商基金，天相

3. 招商安泰平衡型基金自基金合同生效以来每年的基金收益分配情况。

日期	每 10 份基金份额分红数(元)
2003 年 12 月 25 日	0.10
2004 年 4 月 21 日	1.00
合计	1.10

## (三) 招商安泰债券基金

## 1、主要财务指标

单位：元

主要财务指标	2004 年度	2003 年度
基金本期净收益	35,490,866.11	-2,431,862.69
基金份额本期净收益	0.1029	-0.0018
期末基金资产净值	345,346,275.81	1,369,966,551.66
期末基金份额净值	1.0013	1.0116
加权平均基金份额本期净收益	0.0548	-0.0012
期末可供分配基金收益	448,515.02	-2,771,610.90
期末可供分配基金份额收益	0.0013	-0.0020
基金加权平均净值收益率	5.40%	-0.12%
本期基金份额净值增长率	0.43%	1.15%
基金份额累计净值增长率	1.60%	1.15%

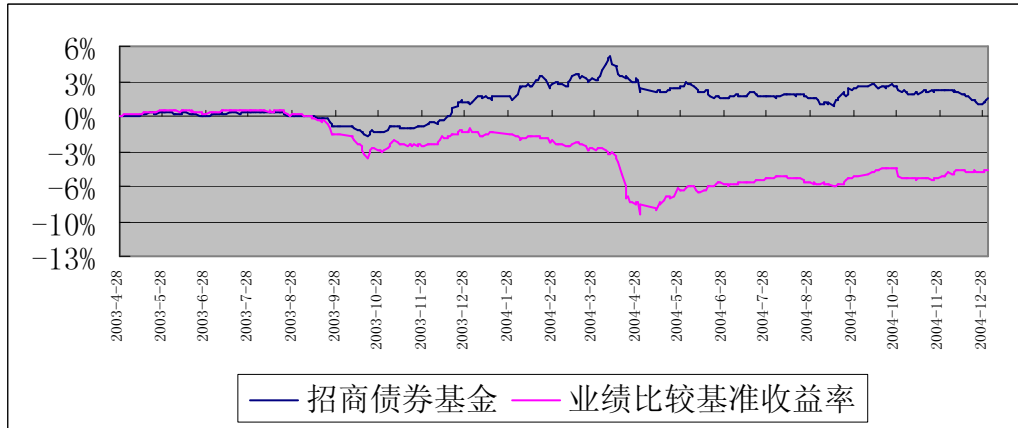
计算期间说明：本基金合同于 2003 年 4 月 28 日生效，故 2003 年的数据和指标为非完整会计年度数据。

## 2、净值表现

## A. 招商安泰债券基金净值增长率与同期业绩比较基准收益率比较表

阶段	基金份额净值增长率①	净值增长率标准差②	业绩比较基准收益率③	业绩比较基准收益率标准差④	①-③	②-④
过去三个月	-1.09%	0.13%	0.49%	0.13%	-1.58%	0.00%
过去六个月	-0.13%	0.14%	1.38%	0.11%	-1.51%	0.03%
过去一年	0.43%	0.19%	-3.86%	0.22%	4.29%	-0.03%
自基金合同生效起至今	1.60%	0.16%	-5.00%	0.19%	6.60%	-0.03%

## B. 基金合同生效以来招商安泰债券基金累计净值增长率与同期业绩比较基准收益率的历史走势对比图

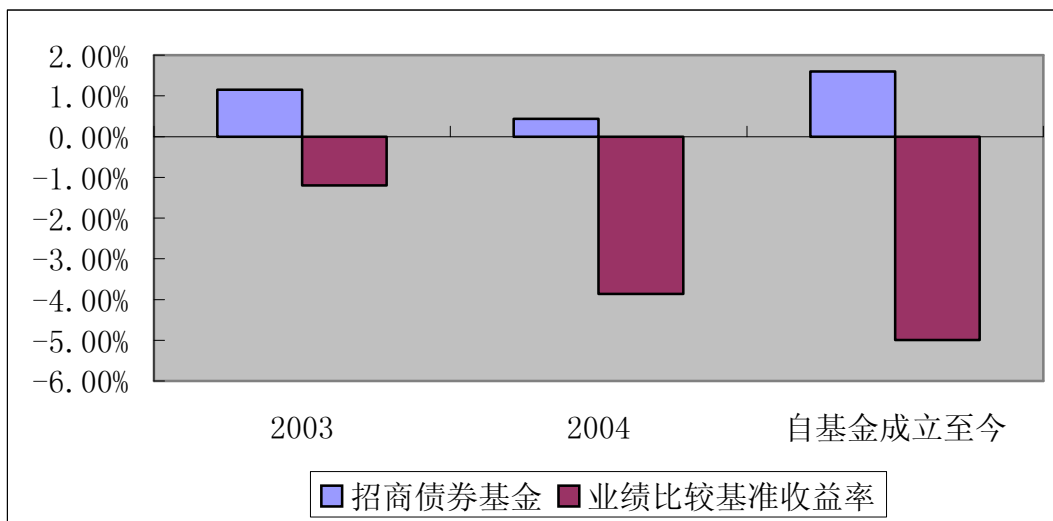


来源：招商基金，天相

注：业绩比较基准收益率 = 中信国债指数 × 95% + 同业存款利率 × 5%

招商安泰债券基金资产配置为 95%债券和 5%现金，考虑到基金管理时实际的操作需要，本系列基金允许下属基金的股票/债券配置比例以基准比例为中心在上下 10%范围内进行调整。2004 年 12 月 31 日实际履行情况为，债券投资占净值为 92.08%，现金占净值为 7.07%。

C. 自基金合同生效以来，招商安泰债券基金净值增长率与同期业绩比较基准收益率对比图：



来源：招商基金，天相

3. 招商安泰债券基金自基金合同生效以来每年的基金收益分配情况。

日期	每 10 份基金份额分红数(元)
2004 年 3 月 17 日	0.15
合计	0.15

## 第四节 管理人报告

### (一) 基金管理人及基金经理简要介绍

#### 1、基金管理人简要介绍

招商基金管理有限公司于 2002 年 12 月 27 日经中国证监会（2002）100 号文批准设立，是中国第一家中外合资基金管理有限公司。公司由招商证券股份有限公司、ING Asset Management B.V.(荷兰投资)、中国电力集团财务公司、华能电力集团财务公司、中国远洋运输集团财务公司共同投资组建，注册资本为 1 亿元人民币。截至 2004 年 12 月 31 日，本基金管理人旗下管理着招商安泰系列开放式证券投资基金（含招商安泰股票投资基金、招商安泰平衡型证券投资基金、招商安泰债券投资基金）、招商现金增值开放式证券投资基金和招商先锋开放式证券投资基金。

招商基金管理有限公司从 2003 年 4 月 28 日起管理招商安泰系列开放式证券投资基金（含招商安泰股票投资基金、招商安泰平衡型证券投资基金、招商安泰债券投资基金），从 2004 年 1 月 14 日起管理招商现金增值开放式证券投资基金，以及从 2004 年 6 月 1 日起开始管理招商先锋开放式证券投资基金。

#### 2、基金经理简要介绍

陈进贤(Marc Tan)，毕业于新加坡国立大学，在亚太、欧美资本市场拥有 12 年投资管理的经历。曾任新加坡华联银行（Overseas Union Bank）资产管理公司副总裁和高级基金经理，ING 的合资公司新加坡华联佳合基金管理有限责任公司(OUB-Optimix)首席基金经理、执行总经理、投资总监。现任本公司总经理助理、投资总监和基金经理。

贺庆，经济学硕士。贺庆先生 1994 年起于南方证券有限公司投资银行部工作并任高级经理，1998 年加入博时基金管理有限公司，先后任高级交易员、研究员和基金经理助理。现任本公司基金管理部副总监、基金经理。

### (二) 基金运作遵规守信情况声明

基金管理人声明：在本报告期内，基金管理人不存在损害基金份额持有人利益的行为。基金管理人勤勉尽责地为基金份额持有人谋求利益，严格遵守了《基金法》及其他有关法律法规、基金合同的规定。

### (三) 投资策略和业绩表现说明及解释

#### 1、股票市场

##### (1)、总体表现

2004 年的中国 A 股市场，是全球主要市场中表现较差的市场之一。同时，也是 A 股市场历史上表现欠佳的一年。承接 2003 年末的反弹走势，A 股市场在 04 年初继续震荡走高，保持了三个多月的上升行情，并于 4 月初有限度地冲破了自 2001 年调整行情以来形成的长达 3 年的运行箱体，上证指数最高达到 1783 点。其后，随着国家宏观调控政策的出台以及投资者对经济前景的普遍担忧，市场开始漫长的下跌行情，其间，受国务院加大落实“国九条”政策消息的影响，在 9 月中旬市场曾出现短暂急升行情，但很快就难以为继，回到持续下跌的轨道中来，并且一波低过一波，不断创出新低，严重打击了投资者信心。除年初上扬过程中成交相对活跃外，全年表现为不断缩量的过程，显示投资者参与程度在逐步降低。尤其是临近年底，市场交投清淡，表现出浓厚的熊市氛围。总体来看，A 股市场全年给予投资者的机会非常有限。

## (2)、影响市场的重要因素和事件

回顾 2004 年，股票市场受宏观经济政策和监管政策的影响较已往年份更为明显。同时，股票市场的很多深层次问题也在这一年集中暴露，对市场造成了很大的影响。这些影响市场的主要因素和事件包括：(1)《国务院关于发展和促进证券市场发展的九条意见》第一次明确了中国证券市场的战略发展目标，使中国证券市场首次拥有了中长期发展规划，并使中短期证券市场的政策方向变得明确。尤其是 9 月中旬温家宝总理重申加快国九条落实，使得整个市场看到希望。但监管机关政策导向的反复，加大加深了市场的波动。(2) 中国股票市场在稍具宏观经济晴雨表的功能后首度遭遇宏观调控，市场反应激烈。(3) 央行为了降温经济而在 10 月份采取的加息措施，使得中国结束了长达 7 年的减息历程，极有可能将中国带入新一轮的加息周期。(4) 以南方证券被证监会行政托管为标志，券商多年积累的各种问题，在股票市场持续走熊的情况下，出现整体暴露。(5) 随着德隆系等大多数庄股的崩盘，标志着庄股时代的完结，也标志着做庄跟庄盈利模式的完结。股票市场在朝着理性投资的方向又迈进了一大步。(6) 以基金、QFII 为代表的机构投资者在 04 年获得前所未有的大发展，目前基金所持有的股票市值已经占到整个股票市场流通市值的 15-20%，基金成为市场的主导力量，同时基金倡导的理性投资的理念也推进了市场走向成熟的步伐。

## (3)、市场特征

盘点 2004 年，我们认为 A 股市场在表现方面愈来愈接近国际上的一些成熟市场。使得我们更加清晰地看到 A 股市场的未来走向，那就是与国际接轨。具体来讲，04 年的股票市场表现出以下显著特征：

- 1) 股票市场与经济基本面的相关性加强。04 年股票市场最重要的影响因素非宏观调控莫属。调控带来股票市场剧烈波动，说明股票市场的宏观经济晴雨表的功能得到加强。
- 2) 结构调整是 A 股市场变化的另一条主线，价值投资理念是因，结构调整是果。以基金、QFII 为代表的机构投资者倡导理性投资的理念，使得真正有价值的股票不断攀升直至其价值充分反应，而垃圾股则一跌再跌，已经出现了一元以下的“仙股”。预计未来，优质股和垃圾股之间的市场表现差异还将继续扩大。
- 3) 公司估值受到前所未有的重视。不同行业特征、不同成长性的公司给予不同的估值水平，已经在市场上形成了普遍的共识。04 年关于周期性行业和非周期性行业估值水平差异的市场交锋始终在进行，而以国际视野进行公司估值也是潮流所向，媒体上关于本土定价权的争论更是不绝于耳。所有这些都表明，市场已经开始针对不同的公司采用不同的估值方法进行差异化评价，而寻找到被错误定价的公司也便找到了重要的投资机会。
- 4) 市场参与者结构发生重大变化，机构博弈成为市场变动的重要表现形式。随着市场的不断演进，股票投资的专业化要求逐步提高，基金已经成为市场最重要的投资主体。加上 QFII 进入市场，以及券商投资转型等因素，市场变动越来越表现为一种机构之间的对弈。此时，仅仅研究上市公司基本面的变化已经不足以说明市场的变动，机构行为模式和市场情绪的解释性则显著加大。

以上特征显示，中国 A 股市场及其参与者已经愈来愈和国外成熟市场接轨，A 股市场和前两年相比已经发生了根本性的变化。

#### (4)、操作回顾

回顾全年基金操作，我们严格遵照基金契约的相关约定，按照既定的投资流程，进行了规范、高效的运作，并取得了较好的业绩回报。在投资实践过程中我们十分注意：1) 坚持成长和价值相结合的投资理念，主要选择业绩优良、公司治理较好的公司进行投资；2) 坚持风险控制优先的原则，在组合构建、个股选择环节均重点考虑风险因素，尽量降低组合收益的波动性；3) 坚持按照既定的投资流程进行投资，避免决策的随意性，并从操作细节入手规避风险。

## 2、债券市场

进入 2004 年，通货膨胀压力逐渐加大，由于一季度银行信贷和货币供应增速等宏观数据明显超出央行调控目标，固定资产投资仍保持快速增长，市场对宏观调控紧缩政策出台的

预期进一步加强。全年债券市场以 4 月末为明显的分水岭。之前，市场在连续利空的影响下大幅下挫，我们采取了稳健的投资组合策略，进一步降低了组合久期，组合表现大幅超越基准；之后，由于 4 月末债券市场反映过激，个别券种隐含的加息幅度较大，市场信心有所恢复，债券市场出现企稳反弹走势，我们适时加长了久期。二、三季度债券市场在消息面真空中逐渐走高。四季度初，受市场对央行暂不加息预期的影响，债券市场延续三季度末的上扬行情，在中长期债券的引领下整体上行。10 月 29 日，央行出台加息 27 基点政策，债券市场当日应声下挫。债券收益率整体上行后，分析研究收益率曲线形变与各期限品种的价值后，我们认为 3-5 年期债券品种因抗加息风险能力较强，以该期限段为核心组合，进一步加长了久期。

综观全年债券市场走势，债券收益率曲线经历了陡峭化、平坦化、凸起逐渐前移的变化，04 年交易所国债收益率曲线平均上行近 150 基点，收益率曲线前端的陡峭度进一步加剧，同时，后端出现明显的平坦化趋势。

### 3、基金绩效

截至 2004 年 12 月 31 日，本系列基金份额规模合计为 2,981,009,881.89 元，其中招商股票基金 2,279,282,595.17 元；招商平衡型基金 356,829,525.93 元；招商债券基金 344,897,760.79 元。截至年底，本系列三只基金均大幅超越相应的业绩比较基准，其中招商股票基金超越比较基准 15.13%，招商平衡型基金超越比较基准 11.78%，招商债券基金超越比较基准 4.29%。

#### （四）宏观市场、证券市场及行业走势简要展望

展望 2005 年，我们对宏观经济的看法是：2005 年将是中国经济发展的一个拐点，在经过 2003 年和 2004 年经济的高速发展后，经济发展的速度将会出现回落。由于政府的宏观调控和世界经济增速的放缓，2005 年我国的固定资产投资和进出口的增速将会比前两年有所下降，但下降的幅度保持在一定范围内；消费仍将保持一定的增长速度，将成为拉动经济发展的主要动力。明年宏观经济政策中最值得关注的是利率和汇率调整：利率进一步上调 50-75 基点的可能性极大，汇率可能在 05 年小范围的调整。

关于股票市场，我们总体持谨慎乐观的看法，但如果政策面没有实质性的改变，我们倾向于指数将在一定的区间内波动。我们认为 05 年主要的投资机会来源于以下三个方面：1、我们相信，05 年极有可能推出个别公司的国有股减持和全流通试点方案，这种方案可能使得公司估值方面发生变化，从而带来一定的市场投资机会。2、如果政府在人民币汇率



方面着手调整，则构成了 05 年另外一个值得期待的重要投资机会。3、此外，我们相信股市的结构分化还会继续，绩优蓝筹个股将继续成为主流资金追逐的焦点，它们将脱离绩差问题个股走出独立的上升行情，从而带来投资机会。

关于债券市场，我们认为：通货膨胀与加息的压力依然存在，05 年债券市场并非一朗晴空，但双稳健的宏观经济政策为债券市场奠定相对平稳的运行环境，人民币汇率升值主题将进一步增加中国债券市场吸引力。我们预计，05 年债券收益率曲线波动幅度将较 04 年明显减弱，后端仍将呈现平坦化趋势。因此，我们将在审慎的同时，适度积极，关注宏观经济运行状况，适时进一步拉长组合久期。

### （五）基金内部监察报告

2004 年公司监察稽核工作以保证基金管理人诚实信用、勤勉尽责、合法有效经营和保障基金持有人利益为重点，进一步完善了公司的内控体系，保持并发扬公司“内控优先、全员参与、关注细节”的内控文化氛围。监察稽核部门根据独立、客观、公正的原则，通过日常监察和定期稽核认真履行职责，发现隐患及时解决，定期制作监察报告报送监管机关。

本报告期内，为达到规范运作和风险控制的的目的，开展主要工作如下：

- 1、根据 2004 年基金行业不断出台的新法律法规和公司运作积累的经验，公司对各项制度从几个层面进行了全面修订，完善了公司的内控制度；为防范风险，同时提高公司各项业务的运作效率，对公司业务流程进行了全面、细致的梳理，总结出 400 多项业务流程。通过公司制度、业务流程的修订、整理，使公司运作进一步规范化和标准化。
- 2、定期举办公司员工对法规、公司制度及风险控制的培训，如于 2004 年 6 月份、2004 年底分别举办了针对《基金法》及其配套法规和公司内控制度、基金合同等的全员法规遵循培训，之后还采用闭卷考试强化培训效果。通过培训提高员工职业道德水平和风险意识，营造全员参与、主动自觉的内控文化氛围，强调人人都是风险管理员。
- 3、通过电脑实时监控、现场检查、重点抽查、发现问题及时报告等方式对公司日常经营活动进行合规性监控，发现问题要求相关人员及时解决处理，监察部门每日登记监察日志，跟踪问题处理情况，会同相关部门找出问题发生的根源，防止同类问题的再次发生。
- 4、定期进行公司内部合规审计。本着独立、客观、公正的原则对基金公司风险易发环节

如投资、销售、后台等部门进行定期的常规稽核，并出具独立的稽核报告。通过日常监察、定期稽核，防范公司重大的合规风险和经营风险。

5、借鉴 ING 成熟的管理经验及风险控制经验，邀请经验丰富的专家定期进行沟通、培训。如针对信息技术安全管理，邀请 ING 的 IT 审计专家进行培训，帮助梳理信息技术安全管理流程，采纳 ING 一级信息技术风险控制管理标准，并在此基础上，制定了危机管理计划并计划实施演习，充分考虑可能发生的风险，扎实后台业务的风险控制工作。

对 2004 年公司各项业务运作监控的情况显示，公司严格按照国家相关法律法规和监管机关的规定、各基金的基金合同和招募说明书、公司章程和各项制度管理运作各基金。公司管理的招商安泰系列基金、招商现金增值基金的基金投资目标、投资决策依据和投资管理程序均符合相关基金合同的约定、符合公司规章制度的规定；未出现异常交易的现象，未出现利益输送、内幕交易及其他有损基金投资者利益的行为；基金投资组合中，基金持有的证券均没有超比例持有现象。

本基金管理人承诺将一如既往本着诚实信用、勤勉尽责的原则管理和运作基金资产，在规范经营、控制风险的基础上，为基金持有人谋求最大利益。

## 第五节 托管人报告

托管人声明：在本报告期内，基金托管人不存在任何损害基金份额持有人利益的行为，严格遵守了《基金法》及其他有关法律法规、基金合同，完全尽职尽责地履行了应尽的义务。

本报告期内基金管理人在投资运作、基金资产净值的计算、基金份额申购赎回价格的计算、基金费用开支等问题上，不存在任何损害基金份额持有人利益的行为，严格遵守了《基金法》等有关法律法规，在各重要方面的运作严格按照基金合同的规定进行。

本年度报告中财务指标、净值表现、收益分配情况、财务会计报告、投资组合报告等内容是真实、准确和完整的。

招商银行股份有限公司

2005 年 3 月 22 日

## 第六节 审计报告

招商安泰系列开放式证券投资基金  
2004 年 12 月 31 日止年度审计报告

德师报(审)字(05)第 P0296 号

招商安泰系列开放式证券投资基金全体持有人:

我们审计了后附的招商安泰系列开放式证券投资基金（以下简称“招商安泰系列基金”）旗下招商股票基金、招商平衡型基金与招商债券基金 2004 年 12 月 31 日的资产负债表及该年度的经营业绩表、基金净值变动表和基金收益分配表。这些会计报表的编制是招商安泰系列基金管理人招商基金管理有限公司的责任，我们的责任是在实施审计工作的基础上对这些会计报表发表意见。

我们按照中国注册会计师独立审计准则计划和实施审计工作，以合理确信会计报表是否不存在重大错报。审计工作包括在抽查的基础上检查支持会计报表金额和披露的证据，评价基金管理人在编制会计报表时采用的会计政策和作出的重大会计估计，以及评价会计报表的整体反映。我们相信，我们的审计工作为发表意见提供了合理的基础。

我们认为，上述载于第 2 页至第 33 页的会计报表符合国家颁布的《企业会计准则》、《证券投资基金会计核算办法》、《证券投资基金信息披露管理办法》及《招商安泰系列开放式证券投资基金基金合同》的有关规定，在所有重大方面公允地反映了招商安泰系列基金 2004 年 12 月 31 日的财务状况及该年度的经营成果、净值变动及收益分配情况。

德勤华永会计师事务所有限公司

中国·上海

中国注册会计师

刘明华 茅志鸿

2005 年 3 月 21 日

注：审计报告原文第 2 页至第 33 页对应本年报第 20 页至 49 页

## 第七节 财务会计报告

### (一) 财务会计报告

招商股票基金  
资产负债表  
2004 年 12 月 31 日

	附注	年末数 人民币元	年初数 人民币元
<b>资产</b>			
货币资金		180,873,512.20	281,039,671.64
清算备付金		-	1,737,799.46
交易保证金		750,000.00	333,400.00
应收利息	4	4,553,879.14	2,621,442.05
应收申购款		2,072,379.67	391,513.05
股票投资-市值		1,696,122,116.87	1,090,059,092.80
其中：股票投资成本		1,725,727,329.11	978,882,753.15
债券投资-市值		470,992,265.20	298,205,166.90
其中：债券投资成本		472,773,905.51	297,977,685.00
待摊费用	5	-	183,262.80
<b>资产合计</b>		<b>2,355,364,153.08</b>	<b>1,674,571,348.70</b>
<b>负债及基金持有人权益</b>			
<b>负债</b>			
应付证券清算款		24,499,174.90	6,893,842.83
应付赎回款		10,503,467.88	230,722,451.91
应付管理人报酬	17(5)	2,952,943.62	1,832,857.58
应付托管费	17(6)	492,157.30	305,476.28
应付佣金	6	1,138,599.69	1,114,559.30
应付利息	7	-	-
应付收益		139.21	43.58
其他应付款	8	250,000.00	-
预提费用	9	31,500.00	58,957.92
<b>负债合计</b>		<b>39,867,982.60</b>	<b>240,928,189.40</b>
<b>基金持有人权益</b>			
实收基金	10	2,279,282,595.17	1,319,590,270.61

未实现利得	11	33,765,827.33	107,146,057.59
未分配净收益		2,447,747.98	6,906,831.10
基金持有人权益合计		2,315,496,170.48	1,433,643,159.30
年末基金份额净值		1.0159	1.0864
负债及基金持有人权益合计		2,355,364,153.08	1,674,571,348.70

附注为会计报表的组成部分。

## 招商股票基金

## 经营业绩表

2004 年 12 月 31 日止年度

	附注	本年累计数 人民币元	上期累计数 人民币元
收入：			
股票差价收入	12	159,097,266.18	35,571,879.48
债券差价损失	13	(9,645,561.29)	(6,796,708.74)
债券利息收入		13,120,254.99	5,167,522.61
存款利息收入	17(7)	2,853,335.09	2,903,758.42
股利收入		13,158,471.57	3,584,618.56
买入返售证券收入		272,117.86	901,223.36
其他收入	14	1,436,610.29	914,896.03
收入合计		180,292,494.69	42,247,189.72
费用：			
基金管理人报酬	17(5)	31,198,441.77	12,856,132.47
基金托管费	17(6)	5,199,740.31	2,142,688.82
卖出回购证券支出		421,972.86	545,035.00
其他费用	15	365,846.88	417,107.40
其中：信息披露费		254,304.88	319,245.12
审计费用		63,000.00	60,000.00
交易费用		4,312.70	14,300.79
其他		44,229.30	23,561.49
费用合计		37,186,001.82	15,960,963.69
基金净收益		143,106,492.87	26,286,226.03

加：未实现估值变动数	11	(142,790,674.10)	111,403,821.55
基金经营业绩		315,818.77	137,690,047.58

附注为会计报表的组成部分。

## 招商股票基金

## 基金净值变动表

2004 年 12 月 31 日止年度

	附注	本年累计数 人民币元	上期累计数 人民币元
年/期初基金净值		1,433,643,159.30	1,029,504,423.81
本年/期经营活动：			
基金净收益		143,106,492.87	26,286,226.03
未实现估值变动数	11	(142,790,674.10)	111,403,821.55
经营活动产生的基金净值变动数		315,818.77	137,690,047.58
本年/期基金交易份额			
基金申购款		2,288,446,119.88	1,004,563,619.85
其中：分红再投资	16(1)	36,751,782.60	4,115,141.04
基金赎回款		(1,225,225,602.02)	(718,064,648.44)
基金份额交易产生的基金净值变动数		1,063,220,517.86	286,498,971.41
本年/期向基金持有人分配收益：			
向基金持有人分配收益产生的基金净值变动数	16(1)	(181,683,325.45)	(20,050,283.50)
年/期末基金净值		2,315,496,170.48	1,433,643,159.30

附注为会计报表的组成部分。

## 招商股票基金

## 基金收益分配表

2004 年 12 月 31 日止年度

	附注	本年累计数 人民币元	上期累计数 人民币元
本年/期基金净收益		143,106,492.87	26,286,226.03
加：年/期初基金未分配净收益		6,906,831.10	-
本年/期申购基金份额损益平准金		53,101,725.03	2,152,959.61
减：本年/期赎回基金份额损益平准金		18,983,975.57	1,482,071.04
可供分配基金净收益		184,131,073.43	26,957,114.60
减：本年/期已分配基金净收益	16(1)	181,683,325.45	20,050,283.50
年/期末基金未分配净收益		2,447,747.98	6,906,831.10

附注为会计报表的组成部分。

招商平衡型基金  
 资产负债表  
 2004 年 12 月 31 日

	附注	年末数 人民币元	年初数 人民币元
资产			
货币资金		22,904,869.12	51,566,494.20
清算备付金		-	1,588,321.42
交易保证金		250,000.00	333,300.00
应收证券清算款		1,061,232.94	-
应收利息	4	922,879.37	1,874,302.86
应收申购款		1,557,280.31	60,282.00
其他应收款		77,141.76	-
股票投资-市值		179,636,421.84	294,307,590.57
其中：股票投资成本		179,115,346.87	264,477,794.76
债券投资-市值		144,407,936.64	224,801,780.07
其中：债券投资成本		144,835,069.91	226,180,557.86
待摊费用	5	-	184,055.76
资产合计		350,817,761.98	574,716,126.88
负债及基金持有人权益			
负债			
应付证券清算款		-	8,273,563.85
应付赎回款		193,768.40	13,798,291.78

应付管理人报酬	17(5)	448,651.71	798,201.00
应付托管费	17(6)	74,775.29	133,033.51
应付佣金	6	253,203.16	297,649.99
应付利息	7	-	-
应付收益		68.85	37.67
其他应付款	8	14,760.20	5,256.00
预提费用	9	36,000.00	57,750.88
负债合计		1,021,227.61	23,363,784.68
基金持有人权益：			
实收基金	10	356,829,525.93	525,062,080.40
未实现(损失)/利得	11	(12,951,917.17)	22,189,131.37
未分配净收益		5,918,925.61	4,101,130.43
基金持有人权益合计		349,796,534.37	551,352,342.20
年末基金份额净值		0.9803	1.0501
负债及基金持有人权益合计		350,817,761.98	574,716,126.88

附注为会计报表的组成部分。

招商平衡型基金  
经营业绩表  
2004 年 12 月 31 日止年度

	附注	本年累计数 人民币元	上期累计数 人民币元
收入：			
股票差价收入	12	54,452,572.03	15,662,093.78
债券差价损失	13	(7,713,988.26)	(7,343,710.22)
债券利息收入		5,420,487.65	7,157,422.98
存款利息收入	17(7)	618,197.84	1,691,313.58
股利收入		1,652,321.18	1,884,821.08
买入返售证券收入		48,019.52	380,172.77
其他收入	14	506,609.13	540,698.43
收入合计		54,984,219.09	19,972,812.40



费用：			
基金管理人报酬	17(5)	6,489,988.87	7,922,894.84
基金托管费	17(6)	1,081,664.76	1,320,482.44
卖出回购证券支出		165,180.91	564,220.00
其他费用	15	338,750.37	407,624.54
其中：信息披露费		236,304.88	319,245.12
审计费用		63,000.00	60,000.00
交易费用		1,443.82	7,950.42
其他		38,001.67	20,429.00
费用合计		8,075,584.91	10,215,221.82
基金净收益		46,908,634.18	9,757,590.58
加：未实现估值变动数	11	(28,357,076.32)	28,451,018.02
基金经营业绩		18,551,557.86	38,208,608.60

附注为会计报表的组成部分。

## 招商平衡型基金

## 基金净值变动表

2004 年 12 月 31 日止年度

	附注	本年累计数 人民币元	上期累计数 人民币元
年/期初基金净值		551,352,342.20	899,398,583.28
本年/期经营活动：			
基金净收益		46,908,634.18	9,757,590.58
未实现估值变动数	11	(28,357,076.32)	28,451,018.02
经营活动产生的基金净值变动数		18,551,557.86	38,208,608.60
本年/期基金交易份额			
基金申购款		285,955,457.35	21,166,403.14
其中：分红再投资	16(2)	21,020,238.21	2,979,041.45
基金赎回款		(461,001,516.71)	(401,711,902.70)
基金份额交易产生的基金净值变动数		(175,046,059.36)	(380,545,499.56)
本年/期向基金持有人分配收益：			
向基金持有人分配收益产生的基金净值变动数			

	16(2)	(45,061,306.33)	(5,709,350.12)
年/期末基金净值		349,796,534.37	551,352,342.20

附注为会计报表的组成部分。

招商平衡型基金  
基金收益分配表  
2004 年 12 月 31 日止年度

	附注	本年累计数 人民币元	上期累计数 人民币元
本年/期基金净收益		46,908,634.18	9,757,590.58
加：年/期初基金未分配净收益		4,101,130.43	-
本年/期申购基金份额损益平准金		17,985,499.56	41,446.94
减：本年/期赎回基金份额损益平准金		18,015,032.23	(11,443.03)
可供分配基金净收益		50,980,231.94	9,810,480.55
减：本年/期已分配基金净收益	16(2)	45,061,306.33	5,709,350.12
年/期末基金未分配净收益		5,918,925.61	4,101,130.43

附注为会计报表的组成部分。

招商债券基金  
资产负债表  
2004 年 12 月 31 日

	附注	年末数 人民币元	年初数 人民币元
资产			
货币资金		24,431,598.61	105,096,771.71
清算备付金		-	1,446,838.80
交易保证金		250,000.00	333,300.00
应收利息	4	3,502,535.60	11,442,683.30
应收申购款		19,840.00	128,048.00

其他应收款		104,923.20	8,000,000.00
债券投资-市值		318,003,224.03	1,180,796,663.20
其中：债券投资成本		316,419,601.61	1,161,413,246.57
买入返售证券		20,000,000.00	203,000,000.00
待摊费用	5	-	184,073.25
资产合计		366,312,121.44	1,510,428,378.26
负债及基金持有人权益			
负债			
应付证券清算款		-	12,921,485.06
应付赎回款		316,359.15	46,287,329.34
应付管理人报酬	17(5)	182,071.63	791,459.39
应付托管费	17(6)	54,621.46	237,437.80
应付佣金	6	-	-
应付利息	7	79,558.30	85,243.53
应付收益		47.49	-
其他应付款	8	297,187.60	81,120.60
卖出回购证券款		20,000,000.00	80,000,000.00
预提费用	9	36,000.00	57,750.88
负债合计		20,965,845.63	140,461,826.60
基金持有人权益：			
实收基金	10	344,897,760.79	1,354,209,369.31
未实现(损失)/利得	11	(7,445,070.26)	18,528,793.25
未分配净收益/(累计基金净损失)		7,893,585.28	(2,771,610.90)
基金持有人权益合计		345,346,275.81	1,369,966,551.66
年末基金份额净值		1.0013	1.0116
负债及基金持有人权益合计		366,312,121.44	1,510,428,378.26

附注为会计报表的组成部分。

招商债券基金  
经营业绩表  
2004 年 12 月 31 日止年度

附注                      本年累计数                      上期累计数

		人民币元	人民币元
收入:			
债券差价收入/(损失)	13	23,983,622.05	(30,275,290.44)
债券利息收入		14,736,044.60	29,870,789.46
存款利息收入	17(7)	767,342.90	3,831,374.09
买入返售证券收入		2,280,168.12	5,887,685.05
其他收入	14	531,704.44	963,008.52
收入合计		42,298,882.11	10,277,566.68
费用:			
基金管理人报酬	17(5)	4,075,902.14	8,381,968.37
基金托管费	17(6)	1,222,770.68	2,514,590.50
卖出回购证券支出		1,129,162.99	1,252,648.53
其他费用	15	380,180.19	560,221.97
其中:信息披露费		246,322.37	319,327.63
审计费用		63,000.00	60,000.00
交易费用		18,344.37	141,986.34
其他		52,513.45	38,908.00
费用合计		6,808,016.00	12,709,429.37
基金净收益/(亏损)		35,490,866.11	(2,431,862.69)
加:未实现估值变动数	11	(17,799,794.21)	19,383,416.63
基金经营业绩		17,691,071.90	16,951,553.94

附注为会计报表的组成部分。

招商债券基金  
 基金净值变动表  
 2004 年 12 月 31 日止年度

	附注	本年累计数 人民币元	上期累计数 人民币元
年/期初基金净值		1,369,966,551.66	2,586,574,546.67
本年/期经营活动:			
基金净收益(亏损)		35,490,866.11	(2,431,862.69)
未实现估值变动数	11	(17,799,794.21)	19,383,416.63

经营活动产生的基金净值变动数		17,691,071.90	16,951,553.94
本年/期基金交易份额			
基金申购款		41,662,978.77	164,468,570.95
其中：分红再投资	16(3)	5,816,626.05	-
基金赎回款		(1,070,041,015.26)	(1,398,028,119.90)
基金份额交易产生的基金净值变动数		(1,028,378,036.49)	(1,233,559,548.95)
本年/期向基金持有人分配收益：			
向基金持有人分配收益产生的基金净值变动数	16(3)	(13,933,311.26)	-
年/期末基金净值		345,346,275.81	1,369,966,551.66

附注为会计报表的组成部分。

招商债券基金  
 基金收益分配表  
 2004 年 12 月 31 日止年度

	附注	本年累计数 人民币元	上期累计数 人民币元
本年/期基金净收益/(亏损)		35,490,866.11	(2,431,862.69)
加：年/期初累计基金净损失		(2,771,610.90)	-
本年/期申购基金份额损益平准金		364,376.29	359,155.31
减：本年/期赎回基金份额损益平准金		11,256,734.96	698,903.52
可供分配基金净收益/(累计基金净损失)		21,826,896.54	(2,771,610.90)
减：本年/期已分配基金净收益	16(3)	13,933,311.26	-
年/期末基金未分配净收益/(累计基金净损失)		7,893,585.28	(2,771,610.90)

附注为会计报表的组成部分。

(二) 会计报表附注

## 1、概况

招商安泰系列开放式证券投资基金（以下简称“本系列基金”）由基金发起人招商基金管理有限公司依照《证券投资基金管理暂行办法》及其实施细则、《开放式证券投资基金试点办法》、《招商安泰系列开放式证券投资基金基金合同》及其它有关法律法规发起，经中国证券监督管理委员会（以下简称“中国证监会”）证监基金字[2003]35号文批准，于2003年4月28日募集成立。本系列基金为契约型开放式，存续期限不定，由相互独立的三只基金共同组成。本系列基金首次设立募集规模为4,513,708,682.88份基金份额，募集期间的银行利息折合基金份额为1,768,870.88份基金份额。业经德勤华永会计师事务所有限公司德师报（验）字（03第024号验资报告予以验证。其中招商股票基金为1,029,504,423.81份基金份额，招商平衡型基金为899,398,583.28份基金份额，招商债券基金为2,586,574,546.67份基金份额。本系列基金的管理人为招商基金管理有限公司，托管人为招商银行股份有限公司（以下简称“招商银行”）。

根据《中华人民共和国证券投资基金法》、《证券投资基金运作管理办法》、《证券投资基金销售管理办法》、《证券投资基金信息披露管理办法》和《招商安泰系列开放式证券投资基金基金合同》的有关规定，本系列基金的投资范围为国内依法公开发行的股票、债券及中国证券监督管理委员会批准的其他投资品种。股票投资范围为所有在国内依法发行的，具有良好流动性的A股。债券投资的主要品种包括国债、金融债、公司债及可转债。本系列基金股票及债券投资在资产配置中的比例分别为：招商安泰股票：股票65%至75%，债券20%至30%；招商安泰平衡型：股票35%至55%，债券40%至60%；招商安泰债券：债券85%至95%。

## 2、重要会计政策

### A. 重要会计政策

本系列基金本年度所采用的会计政策、会计估计与上期未发生变更。

### B. 会计报表编制基础

本系列基金会计报表按照《企业会计准则》、《证券投资基金会计核算办法》、《证券投资基金信息披露管理办法》及《证券投资基金信息披露编报规则》的有关规定编制。

### C. 会计年度

本系列基金的会计年度为公历年度，即每年1月1日起至12月31日止。本会计报表的上期会计期间为2003年4月28日（基金成立日）至2003年12月31日止期间。

### D. 记账本位币

本系列基金的记账本位币为人民币。

E. 记账基础和计价原则

本系列基金旗下各基金独立建账、独立核算。

本系列基金采用权责发生制为记账基础，除股票投资、配股权证和债券投资按本附注所述的估值原则计价外，其他所有报表项目均以历史成本为计价原则。

F. 基金资产的估值原则

本系列基金的估值按照各个基金分别、独立进行。

- 1) 上市流通的有价证券以估值日证券交易所挂牌的该证券收盘价估值，该日无交易的，以最近交易日收盘价计算；
- 2) 未上市的属于配股、增发的股票以估值日证券交易所提供的同一股票的收盘价估值，该日无交易的，以最近交易日收盘价计算；
- 3) 未上市的属于首次公开发行的股票、债券以其成本价计算；
- 4) 配股权证，从配股除权日起到配股确认日止，按收盘价高于配股价的差额估值；如果收盘价低于配股价，则估值增值额为零；
- 5) 在银行间市场交易的债券按不含息成本与市价孰低法估值；
- 6) 可转换债券按交易所提供的该证券收盘价（减应收利息）进行估值；
- 7) 如有确凿证据表明按上述原则不能客观反映基金资产公允价值的，基金管理人可根据具体情况，在与基金托管人商议后，按最能反映基金资产公允价值的方法估值。
- 8) 基金管理公司在综合考虑市场成交价、市场报价、流动性、收益率曲线等各种因素，与基金托管人商定后，在本报告期内银行间债券以成本估算。
- 9) 如有新增事项或变更事项，按国家最新规定估值。

G. 股票投资

买入股票于成交日确认为股票投资。股票投资成本按成交日应支付的全部价款（包括成本总额和相关费用）入账。

卖出股票于成交日确认股票差价收入。卖出股票的成本按移动加权平均法于成交日结转。

H. 债券投资

买入证券交易所交易的债券于成交日确认为债券投资；债券投资按成交日应支付的全部价款入账，应支付的全部价款中包含债券起息日或上次除息日至购买日止的利息，作为应收利息单独核算，不构成债券投资成本。

卖出证券交易所交易的债券于成交日确认债券差价收入。卖出债券的成本按移动加权平均法于成交日结转。

买入银行间市场交易债券于实际支付价款日按实际支付的全部价款入账。如果实际支付的价款中包含债券起息日或上次除息日至购买日的利息,应作为应收利息单独核算,不构成债券成本。

卖出银行间市场交易的债券应于实际收到全部价款时确认债券差价收入。卖出债券的成本按移动加权平均法于成交日结转。

买入央行票据和零息债券视同到期一次还本付息的附息债券。根据其发行价、到期价和发行期限按直线法推算内含票面利率后,按上述会计处理方法核算。

#### I. 待摊费用

待摊费用反映已经支付的、影响基金份额净值小数点后第五位,应于各受益期分摊的费用。

#### J. 预提费用

预提费用反映尚未支付的、影响基金份额净值小数点后第五位,应计入本期的费用。

#### K. 实收基金

实收基金为对外发行的基金份额总额。每份基金份额的面值为 1.00 元。由于申购、赎回、转换及分红再投资引起的实收基金的变动分别于相关活动的确认日认列。

#### L. 未实现利得/(损失)

未实现利得/(损失)包括因投资估值而产生的未实现估值增值/(减值)和未实现利得/(损失)平准金。

未实现利得/(损失)平准金指在申购或赎回基金份额时,申购或赎回款项中包含的按未实现利得/(损失)占基金净值比例计算的金额。未实现利得/(损失)平准金于基金申购确认日或基金赎回确认日认列。

#### M. 损益平准金

损益平准金指在申购或赎回基金份额时,申购或赎回款项中包含的按未分配基金净收益/(累计基金净损失)占基金净值比例计算的金额。损益平准金于基金申购确认日或基金赎回确认日认列,并于期末全额转入未分配基金净收益/(累计基金净损失)。

#### N. 基金的申购与赎回



在收到基金投资人申购或赎回申请之日后,于下一个工作日对该交易的有效性进行确认。对于已确认的申请,按照申请日实收基金、未实现利得、未分配收益和损益平准金的余额占基金净值的比例,将确认有效的申购或赎回款分割为三部分,分别确认为实收基金、未实现利得、损益平准金的增加或减少。

本系列基金内的转换视作一基金的赎回与另一基金的申购。分红再投资视同为申购。

#### O. 收入确认

股票差价收入于卖出股票成交日按卖出股票成交总额与其成本和相关费用的差额入账。

证券交易所交易的债券差价收入于卖出成交日确认。债券差价收入按卖出债券应收取的全部价款与其成本、应收利息和相关费用的差额入账。

银行间市场交易的债券差价收入应于实际收到全部价款时确认。债券差价收入按实际收到的全部价款与其成本、应收利息的差额入账。

债券利息收入按债券票面价值与票面利率计算的金额扣除由债券发行企业代扣代缴的个人所得税后的净额确认,在债券实际持有期内逐日计提。

存款利息收入按存款的本金与适用利率逐日计提。

股利收入按上市公司宣告的分红派息比例计算的金额扣除应由上市公司代扣代缴的个人所得税后的余额于除息日确认。

#### P. 买入返售证券收入

买入返售证券收入按融出的资金及约定利率在返售期限内采用直线法逐日计提。

#### Q. 其他收入

其他收入于实际收到时确认为收入。

#### R. 费用确认

基金管理人报酬

根据《招商安泰系列开放式证券投资基金基金合同》的规定,本系列基金旗下各基金的基金管理费分别提取。按各基金前一日的资产净值乘以相应的管理费日费率来计算,具体计算方法如下:

每日应付的基金管理费=前一日基金的资产净值×年管理费率÷365

各基金年管理费率如下表所示：

<u>基金名称</u>	<u>管理费年费率%</u>
招商债券基金	0.60
招商平衡型基金	1.50
招商股票基金	1.50

基金管理费每日计提，逐日累计至每个月月末，按月支付。

#### 基金托管费

根据《招商安泰系列开放式证券投资基金基金合同》的规定，本系列基金旗下各基金的托管费分别提取。按各基金前一日资产净值乘以相应的托管费日费率来计算。计算方法如下：

每日应支付的基金托管费=前一日基金资产净值×年托管费率÷365

各基金年托管费率如下表所示：

<u>基金名称</u>	<u>托管费年费率%</u>
招商债券基金	0.18
招商平衡型基金	0.25
招商股票基金	0.25

基金托管费每日计提，逐日累计至每个月月末，按月支付。

#### S. 基金的收益分配政策

本系列基金的收益在旗下各基金中各自分别进行。

- 1) 基金收益分配采用现金分红方式或红利再投资方式，红利再投资方式指投资者可选择获取现金红利或者将现金红利按红利发放日前一工作日的基金份额净值自动转为基金份额进行再投资；
- 2) 本系列基金默认的分红方式为现金分红方式；
- 3) 每一基金份额享有同等分配权；
- 4) 基金当期收益先弥补上期亏损后，方可进行基金收益分配；
- 5) 基金收益分配后每基金份额净值不能低于面值；
- 6) 如果基金当期出现净亏损，则不进行收益分配；
- 7) 在符合有关基金分红条件的前提下，本系列基金收益每年至少分配一次，基金收益分配每年不超过六次；
- 8) 基金每次收益分配比例不低于当期已实现净收益的 50%；

9) 法律、法规或监管机构另有规定的，从其规定。

### 3、税项

#### A. 印花税

基金买卖股票按照成交额的 2% 缴纳证券（股票）交易印花税。

#### B. 营业税

根据财税[2004]78 号文《财政部、国家税务总局关于开放式证券投资基金有关税收问题的通知》，自 2004 年 1 月 1 日起，对证券投资基金管理人运用基金买卖股票、债券的差价收入，继续免征营业税。

#### C. 所得税

根据财税[2004]78 号文《财政部、国家税务总局关于开放式证券投资基金有关税收问题的通知》，自 2004 年 1 月 1 日起，对证券投资基金管理人运用基金买卖股票、债券的差价收入，继续免征所得税。

根据财税[2002]128 号文《财政部、国家税务总局关于开放式证券投资基金有关税收问题的通知》，基金从证券市场中取得的收入，包括买卖股票、债券的价差收入，股票的股息、红利、债券的利息收入及其他收入，暂不征收企业所得税。对于基金取得的股票的股息、红利、债券的利息收入由上市公司、发行债券的企业向基金支付上述收入时代扣代缴 20% 的个人所得税。

### 4、应收利息

	年初数		
	招商股票基金 人民币元	招商平衡型基金 人民币元	招商债券基金 人民币元
应收债券利息	2,588,969.75	1,851,862.76	10,706,822.45
应收买入返售证券利息	-	-	680,109.10
应收银行存款利息	31,472.64	21,717.75	55,003.29
应收清算备付金利息	999.66	722.35	748.46
	2,621,442.05	1,874,302.86	11,442,683.30
		年末数	
	招商股票基金	招商平衡型基金	招商债券基金

	人民币元	人民币元	人民币元
应收债券利息	4,497,898.28	911,591.75	3,211,259.21
应收买入返售证券利息	-	-	279,930.24
应收银行存款利息	55,980.86	11,287.62	11,346.15
应收清算备付金利息	-	-	-
	<u>4,553,879.14</u>	<u>922,879.37</u>	<u>3,502,535.60</u>

## 5、待摊费用

	招商股票基金 人民币元	年初数 招商平衡型基金 人民币元	招商债券基金 人民币元
信息披露费	183,262.80	184,055.76	184,073.25
	<u>                    </u>	<u>                    </u>	<u>                    </u>
	招商股票基金 人民币元	年末数 招商平衡型基金 人民币元	招商债券基金 人民币元
信息披露费	-	-	-
	<u>                    </u>	<u>                    </u>	<u>                    </u>

## 6、应付佣金

	招商股票基金 人民币元	年初数 招商平衡型基金 人民币元	招商债券基金 人民币元
招商证券	405,008.69	-	-
国泰君安	118,757.30	-	-
中金公司	167,820.97	-	-
海通证券	29,783.48	-	-
华夏证券	393,188.86	2,421.56	-
申银万国	-	69,662.81	-

中信证券	-	54,816.49	-
平安证券	-	170,749.13	-
	1,114,559.30	297,649.99	-

	年末数		
	招商股票基金 人民币元	招商平衡型基金 人民币元	招商债券基金 人民币元
招商证券	126,322.48	-	-
国泰君安	319,480.19	-	-
中金公司	497,946.05	-	-
齐鲁证券	-	153,814.85	-
申银万国	-	29,678.00	-
中信证券	-	69,710.31	-
长城证券	13,404.57	-	-
中银国际	181,446.40	-	-
	1,138,599.69	253,203.16	-

## 7、应付利息

	年初数		
	招商股票基金 人民币元	招商平衡型基金 人民币元	招商债券基金 人民币元
应付卖出回购证券利息	-	-	85,243.53

	年末数		
	招商股票基金 人民币元	招商平衡型基金 人民币元	招商债券基金 人民币元
应付卖出回购证券利息	-	-	79,558.30

## 8、其他应付款

	招商股票基金 人民币元	年初数 招商平衡型基金 人民币元	招商债券基金 人民币元
应付交易所债券代扣代缴税金	-	5,256.00	81,120.60
应付券商垫付证交所交易保证金	-	-	-
	-	5,256.00	81,120.60

	招商股票基金 人民币元	年末数 招商平衡型基金 人民币元	招商债券基金 人民币元
应付交易所债券代扣代缴税金	-	14,760.20	297,187.60
应付券商垫付证交所交易保证金	250,000.00	-	-
	250,000.00	14,760.20	297,187.60

## 9、预提费用

	招商股票基金 人民币元	年初数 招商平衡型基金 人民币元	招商债券基金 人民币元
预提审计费	30,000.00	30,000.00	30,000.00
预提信息披露费	28,957.92	27,750.88	27,750.88
预提银行间账户交易服务费	-	-	-
	58,957.92	57,750.88	57,750.88

	招商股票基金 人民币元	年末数 招商平衡型基金 人民币元	招商债券基金 人民币元

预提审计费	31,500.00	31,500.00	31,500.00
预提信息披露费	-	-	-
预提银行间账户交易服务费	-	4,500.00	4,500.00
	<u>31,500.00</u>	<u>36,000.00</u>	<u>36,000.00</u>

## 10、实收基金

	招商股票基金 人民币元	上期累计数 招商平衡型基金 人民币元	招商债券基金 人民币元
本期认购数	1,029,504,423.81	899,398,583.28	2,586,574,546.67
本期申购数	973,633,099.49	21,015,633.69	164,421,925.13
本期赎回数	(683,547,252.69)	(395,352,136.57)	(1,396,787,102.49)
期末数	<u>1,319,590,270.61</u>	<u>525,062,080.40</u>	<u>1,354,209,369.31</u>
	招商股票基金 人民币元	本年累计数 招商平衡型基金 人民币元	招商债券基金 人民币元
年初数	1,319,590,270.61	525,062,080.40	1,354,209,369.31
本年申购数	2,071,214,588.61	261,474,942.96	40,871,603.13
本年赎回数	(1,111,522,264.05)	(429,707,497.43)	(1,050,183,211.65)
年末数	<u>2,279,282,595.17</u>	<u>356,829,525.93</u>	<u>344,897,760.79</u>

## 11、未实现利得

	招商股票基金 人民币元	上期累计数 招商平衡型基金 人民币元	招商债券基金 人民币元
投资估值增值	111,403,821.55	28,451,018.02	19,383,416.63
未实现利得平准金			
-本期申购	28,777,560.75	109,322.51	(312,509.49)

未实现利得平准金			
-本期赎回	(33,035,324.71)	(6,371,209.16)	(542,113.89)
期末数	107,146,057.59	22,189,131.37	18,528,793.25
		本年累计数	
	招商股票基金	招商平衡型基金	招商债券基金
	人民币元	人民币元	人民币元
投资估值增值	(31,386,852.55)	93,941.70	1,583,622.42
未实现利得平准金			
-本年申购	192,907,366.99	6,604,337.34	114,489.86
未实现利得平准金			
-本年赎回	(127,754,687.11)	(19,650,196.21)	(9,143,182.54)
年末数	33,765,827.33	(12,951,917.17)	(7,445,070.26)

其中投资估值增值按投资类别分别列示如下：

	招商股票基金 人民币元	招商平衡型基金 人民币元	招商债券基金 人民币元
		年初数	
股票投资	111,176,339.65	29,829,795.81	-
债券投资	227,481.90	(1,378,777.79)	19,383,416.63
合计	111,403,821.55	28,451,018.02	19,383,416.63
		年末数	
	招商股票基金	招商平衡型基金	招商债券基金
	人民币元	人民币元	人民币元
股票投资	(29,605,212.24)	521,074.97	-
债券投资	(1,781,640.31)	(427,133.27)	1,583,622.42
合计	(31,386,852.55)	93,941.70	1,583,622.42



## 12、股票差价收入

	招商股票基金 人民币元	上期累计数 招商平衡型基金 人民币元	招商债券基金 人民币元
卖出股票成交总额	1,001,320,927.38	417,077,066.10	-
卖出股票成本总额	(964,904,021.21)	(401,063,663.99)	-
佣金	(845,026.69)	(351,308.42)	-
合计	35,571,879.48	15,662,093.78	-

	招商股票基金 人民币元	本年累计数 招商平衡型基金 人民币元	招商债券基金 人民币元
卖出股票成交总额	3,019,233,185.10	685,413,656.02	-
卖出股票成本总额	(2,857,601,339.21)	(630,384,318.02)	-
佣金	(2,534,579.71)	(576,765.97)	-
合计	159,097,266.18	54,452,572.03	-

## 13、债券差价收入/（损失）

	招商股票基金 人民币元	上期累计数 招商平衡型基金 人民币元	招商债券基金 人民币元
卖出债券成交总额	248,821,002.16	608,591,264.46	2,741,049,813.66
卖出债券成本总额	(252,450,490.62)	(607,845,069.08)	(2,735,850,593.89)
卖出债券应收利息总额	(3,167,220.28)	(8,089,905.60)	(35,474,510.21)
合计	(6,796,708.74)	(7,343,710.22)	(30,275,290.44)

本年累计数

	招商股票基金 人民币元	招商平衡型基金 人民币元	招商债券基金 人民币元
卖出债券成交总额	861,782,306.85	454,117,262.86	2,368,321,586.64
卖出债券成本总额	(863,677,319.94)	(456,706,135.52)	(2,323,886,077.48)
卖出债券应收利息总额	(7,699,896.28)	(5,125,115.60)	(20,451,887.11)
兑付债券差价收入	(50,651.92)	-	-
合计	(9,645,561.29)	(7,713,988.26)	23,983,622.05

## 14、其他收入

	招商股票基金 人民币元	上期累计数 招商平衡型基金 人民币元	招商债券基金 人民币元
认购资金冻结利息	59,993.88	63,974.10	175,527.55
基金赎回费	717,983.70	401,686.10	698,988.47
手续费返还	136,918.45	75,038.23	88,492.50
合计	914,896.03	540,698.43	963,008.52

	招商股票基金 人民币元	本年累计数 招商平衡型基金 人民币元	招商债券基金 人民币元
认购资金冻结利息	-	-	-
基金赎回费	1,213,318.12	460,124.31	530,568.44
手续费返还	223,292.17	46,484.82	1,136.00
合计	1,436,610.29	506,609.13	531,704.44

## 15、其他费用

	招商股票基金 人民币元	上期累计数 招商平衡型基金 人民币元	招商债券基金 人民币元
--	----------------	--------------------------	----------------

信息披露费	319,245.12	319,245.12	319,327.63
审计费用	60,000.00	60,000.00	60,000.00
交易费用	14,300.79	7,950.42	141,986.34
银行费用	8,754.50	9,549.00	16,718.00
银行间账户维护费和开户费	14,806.99	10,880.00	22,190.00
	<u>417,107.40</u>	<u>407,624.54</u>	<u>560,221.97</u>

	本年累计数		
	招商股票基金 人民币元	招商平衡型基金 人民币元	招商债券基金 人民币元
信息披露费	254,304.88	236,304.88	246,322.37
审计费用	63,000.00	63,000.00	63,000.00
交易费用	4,312.70	1,443.82	18,344.37
银行费用	14,489.30	10,681.67	19,793.45
银行间账户维护费	29,740.00	27,320.00	32,720.00
	<u>365,846.88</u>	<u>338,750.37</u>	<u>380,180.19</u>

## 16、收益分配

### (1) 招商股票基金

招商股票基金于 2004 年 4 月 1 日公告向截至 2004 年 3 月 30 日止在基金注册与过户登记机构登记在册的招商股票基金全体持有人，按每 10 份基金份额分配红利 0.8 元，保留小数点两位，小数点两位后的余额留存在应付收益。红利发放日为 2004 年 4 月 1 日。以现金和再投资形式发放收益共 137,933,325.88 元，其中，以现金形式分配收益共 109,908,053.98 元，以再投资形式分配收益共 28,025,228.36 元。

招商股票基金于 2004 年 12 月 23 日公告向截至 2004 年 12 月 21 日止在基金注册与过户登记机构在在册的招商股票基金全体持有人，按每 10 份基金份额分配红利 0.2 元，保留小数点两位，小数点两位后的余额留存在应付收益。红利发放日为 2004 年 12 月 23 日。以现金和再投资形式发放收益共 43,749,999.57 元，其中，以现金形式分配收益共 35,023,393.24 元，以再投资形式分配收益共 8,726,554.24 元。

## (2) 招商平衡型基金

招商平衡型基金于 2004 年 4 月 21 日公告向截至 2004 年 4 月 19 日止在基金注册与过户登记机构登记在册的招商平衡型基金全体持有人，按每 10 份基金份额分配红利 1.00 元，保留小数点两位，小数点两位后的余额留存在应付收益。红利发放日为 2004 年 4 月 21 日。以现金和再投资形式发放收益共 45,061,306.33 元，其中，以现金形式分配收益共 24,041,036.94 元，以再投资形式分配收益共 21,020,238.21 元。

## (3) 招商债券基金

招商债券基金于 2004 年 3 月 17 日公告向截至 2004 年 3 月 15 日止在基金注册与过户登记机构登记在册的招商债券基金全体持有人，按每 10 份基金份额分配红利 0.15 元，保留小数点两位，小数点两位后的余额留存在在应付收益。红利发放日为 2004 年 3 月 17 日。以现金和再投资形式发放收益共 13,933,311.26 元，其中，以现金形式分配收益共 8,116,637.72 元，以再投资形式分配收益共 5,816,626.05 元。

## 17、关联方关系及其交易

## (1) 关联方关系与性质

关联方名称	注册地点	与公司关系
招商基金管理有限公司	深圳	基金发起人 基金管理人 基金销售机构 基金注册与过户登记人
招商银行股份有限公司 （“招商银行”）	深圳	基金托管人 基金代销机构
招商证券股份有限公司 （“招商证券”）	深圳	基金管理人股东 基金代销机构
荷兰国际集团	荷兰	基金管理人股东
中国电力财务有限公司	北京	基金管理人股东
中国华能财务有限责任公司	北京	基金管理人股东
中远财务有限责任公司	北京	基金管理人股东

下述关联交易均在正常业务范围内按其一般商业条款订立。

## (2) 通过关联方席位进行的交易

## (一) 招商股票基金

关联方名称	买卖股票	占本年/期股票交	买卖债券	占本年/期债券交
	本年/期交易量 人民币元	易总量的比例%	本年/期交易量 人民币元	易总量的比例%
上期间 招商证券	906,503,005.25	31.50	257,091,695.10	35.71
本年度 招商证券	1,767,775,176.88	27.03	4,094,055.00	0.45

## (二) 招商平衡型基金

本年度及上期间,招商平衡型基金未通过上述关联方的席位进行股票及债券交易。

## (三) 招商债券基金

本年度及上期间,招商债券基金未通过上述关联方的席位进行债券交易。

## (3) 本年度基金向关联人支付的佣金及比例

## (一) 招商股票基金

关联方名称	本年/期佣金 人民币元	占本年/期佣金 总量的比例%
上期间 招商证券	721,103.67	31.28
本年度 招商证券	1,397,060.11	26.55

上述佣金按市场佣金率计算,以扣除由中国证券登记结算有限责任公司收取,并由券商承担的证券结算风险基金后的净额列示。

## (二) 招商平衡型基金

本年度及上期间,招商平衡型基金未向上述关联方支付佣金。

## (三) 招商债券基金

本年度及上期间,招商债券基金未向上述关联方支付佣金。

## (4) 与关联方进行银行间同业市场的债券(含回购)交易

## (一) 招商股票基金

关联方名称	买卖债券 本年/期交易量	回购交易 本年/期交易量	回购 利息收入	回购 利息支出
-------	-----------------	-----------------	------------	------------

	人民币元	人民币元	人民币元	人民币元
上期间 招商银行	-	25,000,000.00	17,534.25	-
本年度 招商银行	790,415,221.91	100,000,000.00	140,958.90	-

## (二) 招商平衡型基金

关联方名称	买卖债券 本年/期交易量 人民币元	回购交易 本年/期交易量 人民币元	回购 利息收入 人民币元	回购 利息支出 人民币元
上期间 招商银行	39,822,520.55	-	-	-
本年度 招商银行	216,462,063.00	-	-	-

## (三) 招商债券基金

关联方名称	买卖债券 本年/期交易量 人民币元	回购交易 本年/期交易量 人民币元	回购 利息收入 人民币元	回购 利息支出 人民币元
上期间 招商银行	263,034,415.06	245,000,000.00	90,301.37	5,375.34
本年度 招商银行	487,380,604.12	185,000,000.00	-	177,112.35

## (5) 基金管理人报酬

基金管理人报酬逐日计提，按月支付。本系列基金的基金管理人报酬情况如下：

	招商股票基金 人民币元	上期累计数 招商平衡型基金 人民币元	招商债券基金 人民币元
本期计提数	12,856,132.47	7,922,894.84	8,381,968.37
本期支付数	(11,023,274.89)	(7,124,693.84)	(7,590,508.98)
期末余额	1,832,857.58	798,201.00	791,459.39
		本年累计数	
	招商股票基金 人民币元	招商平衡型基金 人民币元	招商债券基金 人民币元
年初余额	1,832,857.58	798,201.00	791,459.39
本年计提数	31,198,441.77	6,489,988.87	4,075,902.14

本年支付数	(30,078,355.73)	(6,839,538.16)	(4,685,289.90)
年末余额	2,952,943.62	448,651.71	182,071.63

(6) 基金托管人报酬

基金托管人报酬逐日计提，按月支付。本系列基金的基金托管人报酬情况如下：

	招商股票基金 人民币元	上期累计数 招商平衡型基金 人民币元	招商债券基金 人民币元
本期计提数	2,142,688.82	1,320,482.44	2,514,590.50
本期支付数	(1,837,212.54)	(1,187,448.93)	(2,277,152.70)
期末余额	305,476.28	133,033.51	237,437.80
	招商股票基金 人民币元	本年累计数 招商平衡型基金 人民币元	招商债券基金 人民币元
年初余额	305,476.28	133,033.51	237,437.80
本年计提数	5,199,740.31	1,081,664.76	1,222,770.68
本年支付数	(5,013,059.29)	(1,139,922.98)	(1,405,587.02)
年末余额	492,157.30	74,775.29	54,621.46

(7) 银行存款及存款利息收入

本系列基金的银行存款由基金托管人招商银行保管，并按银行间同业利率计提。于 2004 年 12 月 31 日保管的本系列基金的银行存款及本年度所保管的银行存款产生的利息收入情况如下：

招商股票基金 人民币元	招商平衡型基金 人民币元	招商债券基金 人民币元
----------------	-----------------	----------------

银行存款余额			
本年年末数	180,873,512.20	22,904,869.12	24,431,598.61
上期期末数	281,039,671.64	51,566,494.20	105,096,771.71
存款利息收入			
本年累计数	2,843,460.66	605,729.23	758,865.95
上期累计数	2,862,612.55	1,649,338.68	3,786,871.15

#### 18、流通受限制不能自由转让的基金资产

根据中国证券监督管理委员会的政策规定，2000 年 5 月 18 日起新股发行时不再单独向基金配售新股。基金可使用以基金名义开设的股票账户，比照个人投资者和一般法人、战略投资者参与新股认购。其中基金作为一般法人或战略投资者认购的新股，根据基金与上市公司所签订申购协议的规定，在新股上市后的约定期限内不能自由转让；基金作为个人投资者参与网上认购获配的新股，从新股获配日至新股上市日之间不能自由转让。

本基金流通受限、不能自由转让的资产为网下认购新股增发中签的增发新股。增发中签的新股按估值日在证券交易所挂牌的同一股票的市价(收盘价)估值；该日无交易的，以最近一日的市价(收盘价)估值。增发新股从新股中签日至新股可流通日之间不能自由流通。

本系列基金截至 2004 年 12 月 31 日流通受限制的股票情况如下：

##### (一) 招商股票基金：

股票名称	中签日期	上市日期	可流通日期	认购价格 人民币元	估值市价 人民币元	中签股数 单位:股	成本 人民币元	市值 人民币元
金地集团	2004/12/29	2005/1/6	2005/1/6	8.98	9.88	712,466.00	6,397,944.68	7,039,164.08

##### (二) 招商平衡型基金：

股票名称	中签日期	上市日期	可流通日期	认购价格 人民币元	估值市价 人民币元	中签股数 单位:股	成本 人民币元	市值 人民币元
------	------	------	-------	--------------	--------------	--------------	------------	------------



金地集团 2004/12/29 2005/1/6 2005/1/6 8.98 9.88 112,339.00 1,008,804.22 1,109,909.32

(三) 招商债券基金:

于 2004 年 12 月 31 日, 招商债券基金无持有流通受限制的证券。

19、资产负债表日后事项

本系列基金于资产负债表日至会计报表批准报出日之间无重大日后事项。

## 第八节 投资组合报告

(一) 招商安泰股票基金

1、 期末基金资产组合情况

期末各类资产	金额(元)	占基金总资产比例%
股票	1,696,122,116.87	72.01%
债券	470,992,265.20	20.00%
银行存款和清算备付金合计	180,873,512.20	7.68%
其它资产	7,376,258.81	0.31%
小计:	2,355,364,153.08	100.00%

2、 期末按行业分类的股票投资组合

行业分类	期末市值(元)	市值占净值比例%
A 农、林、牧、渔业	-	-
B 采掘业	149,549,388.51	6.46%
C 制造业	864,111,870.17	37.31%
C0 食品、饮料	122,434,701.18	5.29%
C1 纺织、服装、皮毛	23,420,733.74	1.01%
C2 木材、家具	-	-

C3 造纸、印刷	-	-
C4 石油、化学、塑胶、塑料	100,265,637.22	4.33%
C5 电子	34,052,047.38	1.47%
C6 金属、非金属	203,645,220.08	8.79%
C7 机械、设备、仪表	171,804,835.40	7.42%
C8 医药、生物制品	208,488,695.17	9.00%
C99 其他制造业	-	-
D 电力、煤气及水的生产和供应业	127,770,233.21	5.52%
E 建筑业	-	-
F 交通运输、仓储业	298,025,205.38	12.87%
G 信息技术业	77,465,134.88	3.35%
H 批发和零售贸易	51,347,475.60	2.22%
I 金融、保险业	-	-
J 房地产业	67,914,848.32	2.93%
K 社会服务业	59,937,960.80	2.59%
L 传播与文化产业	-	-
M 综合类	-	-
合 计	1,696,122,116.87	73.25%

### 3、基金投资股票明细

序号	股票代码	股票名称	数量(股)	期末市值(元)	市值占净值比例(%)
1	600009	上海机场	5702162	86,786,905.64	3.7481%
2	600900	长江电力	9617571	84,538,449.09	3.6510%
3	000541	佛山照明	5565311	79,917,865.96	3.4514%
4	600026	中海发展	7095311	65,205,908.09	2.8161%
5	600519	贵州茅台	1715925	62,871,492.00	2.7152%
6	000002	万 科A	11573324	60,875,684.24	2.6291%
7	000069	华侨城A	8814406	59,937,960.80	2.5886%
8	600033	福建高速	7298258	53,861,144.04	2.3261%
9	600050	中国联通	14510524	44,402,203.44	1.9176%
10	600886	国投电力	5826386	43,231,784.12	1.8671%

11	600276	恒瑞医药	3466666	43, 229, 325. 02	1. 8670%
12	600028	中国石化	9554159	41, 656, 133. 24	1. 7990%
13	600521	华海药业	2178904	41, 377, 386. 96	1. 7870%
14	600267	海正药业	3650997	39, 722, 847. 36	1. 7155%
15	000729	燕京啤酒	2920800	34, 699, 104. 00	1. 4986%
16	600361	华联综超	4557528	34, 637, 212. 80	1. 4959%
17	600563	法拉电子	2379598	34, 052, 047. 38	1. 4706%
18	600018	上港集箱	2223962	33, 893, 180. 88	1. 4638%
19	600096	云天化	3214833	33, 691, 449. 84	1. 4550%
20	000063	中兴通讯	1238776	33, 062, 931. 44	1. 4279%
21	600237	铜峰电子	4271524	32, 677, 158. 60	1. 4112%
22	000825	太钢不锈	7153420	32, 548, 061. 00	1. 4057%
23	000933	神火股份	2160800	31, 763, 760. 00	1. 3718%
24	000960	锡业股份	4788901	30, 601, 077. 39	1. 3216%
25	600005	武钢股份	7460121	30, 213, 490. 05	1. 3048%
26	600362	江西铜业	5080328	28, 957, 869. 60	1. 2506%
27	600550	天威保变	4389847	27, 480, 442. 22	1. 1868%
28	600020	中原高速	3684403	27, 227, 738. 17	1. 1759%
29	000538	云南白药	1672674	26, 110, 441. 14	1. 1276%
30	600188	兖州煤业	2098685	26, 107, 641. 40	1. 1275%
31	600002	齐鲁石化	3484614	24, 636, 220. 98	1. 0640%
32	000726	鲁泰 A	2444753	23, 420, 733. 74	1. 0115%
33	600535	天士力	1777663	21, 029, 753. 29	0. 9082%
34	600488	天药股份	2930310	20, 512, 170. 00	0. 8859%
35	000651	格力电器	2047351	20, 391, 615. 96	0. 8807%
36	600019	宝钢股份	3000000	18, 000, 000. 00	0. 7774%
37	600971	恒源煤电	706037	17, 297, 906. 50	0. 7470%
38	000630	铜都铜业	3240000	17, 269, 200. 00	0. 7458%
39	000898	鞍钢新轧	3014384	17, 121, 701. 12	0. 7394%
40	600660	福耀玻璃	2539400	17, 064, 768. 00	0. 7370%
41	000731	四川美丰	1581700	17, 034, 909. 00	0. 7357%
42	000858	五粮液	2542337	17, 033, 657. 90	0. 7356%
43	002024	苏宁电器	361694	16, 710, 262. 80	0. 7217%
44	600012	皖通高速	2693708	16, 674, 052. 52	0. 7201%
45	600594	益佰制药	712420	16, 506, 771. 40	0. 7129%
46	600508	上海能源	1300000	16, 445, 000. 00	0. 7102%
47	000983	西山煤电	1094751	16, 278, 947. 37	0. 7030%
48	600591	上海航空	2136148	14, 376, 276. 04	0. 6209%
49	000515	渝钛白	2591931	14, 048, 266. 02	0. 6067%
50	600875	东方电机	927803	11, 337, 752. 66	0. 4896%
51	600367	红星发展	1725722	10, 854, 791. 38	0. 4688%
52	000869	张裕 A	612232	7, 830, 447. 28	0. 3382%

53	600383	金地集团	712466	7,039,164.08	0.3040%
54	600586	金晶科技	609000	6,699,000.00	0.2893%
55	000970	中科三环	821948	5,170,052.92	0.2233%

#### 4、投资组合的重大变动

(1) 本报告期内投资组合变动情况。

累计买入金额前 20 名			
股票代码	股票名称	累计买入金额 (元)	占净值比 (%)
600009	上海机场	132,254,481.98	9.23%
600050	中国联通	109,513,059.01	7.64%
600900	长江电力	108,491,531.80	7.57%
600188	兖州煤业	104,553,856.84	7.29%
600028	中国石化	91,782,375.78	6.40%
000933	神火股份	85,764,373.19	5.98%
600002	齐鲁石化	84,798,751.64	5.91%
000002	万 科 A	81,402,851.50	5.68%
000541	佛山照明	81,126,051.08	5.66%
600000	浦发银行	76,609,818.74	5.34%
600016	民生银行	76,467,578.08	5.33%
000063	中兴通讯	75,327,447.73	5.25%
600018	上港集箱	75,099,815.78	5.24%
600026	中海发展	71,186,607.43	4.97%
600183	生益科技	69,232,408.21	4.83%
600886	国投电力	67,054,198.79	4.68%
000069	华侨城 A	61,458,731.95	4.29%
000960	锡业股份	61,369,081.49	4.28%
600362	江西铜业	59,525,128.06	4.15%
000027	深能源 A	59,213,237.27	4.13%
累计卖出金额前 20 名			
股票代码	股票名称	累计卖出金额 (元)	占净值比 (%)
000063	中兴通讯	111,589,736.20	7.78%
600050	中国联通	107,523,252.51	7.50%
600183	生益科技	105,758,449.38	7.38%
600018	上港集箱	93,680,811.57	6.53%
600362	江西铜业	88,650,761.18	6.18%
600009	上海机场	85,376,768.02	5.96%
600188	兖州煤业	73,236,381.07	5.11%
000088	盐田港 A	71,648,213.75	5.00%
600688	上海石化	69,897,253.02	4.88%
600016	民生银行	67,980,344.51	4.74%
600000	浦发银行	67,684,516.72	4.72%
000866	扬子石化	67,014,952.16	4.67%

600002	齐鲁石化	63,242,448.32	4.41%
600104	上海汽车	60,451,370.63	4.22%
600426	华鲁恒升	59,484,804.13	4.15%
000960	锡业股份	59,295,465.98	4.14%
600900	长江电力	58,991,723.61	4.11%
600031	三一重工	56,669,712.41	3.95%
000027	深能源 A	53,631,669.41	3.74%
600019	宝钢股份	53,495,674.88	3.73%

(2) 本报告期买入股票的成本总额和卖出股票的收入总额:

买入股票的成本总额: 3,604,445,915.17 元

卖出股票的收入总额: 3,019,233,185.10 元

#### 5、按券种分类的债券组合

券种分类	期末市值(元)	市值占净值比例%
国家债券	430,998,265.20	18.61%
金融债券	39,994,000.00	1.73%
企业债券	-	-
可转换债券	-	-
中央银行票据	-	-
合计	470,992,265.20	20.34%

#### 6、基金投资前五名债券明细

债券名称	期末市值(元)	市值占净值比例%
21 国债(15)	199,120,463.10	8.60%
04 国债(05)	85,188,701.40	3.68%
20 国债(10)	51,727,611.30	2.23%
04 国开(11)	39,994,000.00	1.73%
02 国债(14)	30,949,411.20	1.34%

#### 7、投资组合报告附注

1) 本报告期内基金投资的前十名证券的发行主体未被监管部门立案调查,在报告编制日前一年内未受到过公开谴责、处罚。

2) 基金投资的前十名股票中,未有投资于超出备选股票库之外的股票。

3) 其他资产的构成

序号	其他资产	金额(元)
1	深圳结算保证金	750,000.00
2	应收证券清算款	-

3	应收利息	4,553,879.14
4	应收基金申购款	2,072,379.67
	合计	7,376,258.81

## (二) 招商安泰平衡型基金

### 1、期末基金资产组合情况

期末各类资产	金额(元)	占基金总资产比例%
股票	179,636,421.84	51.21%
债券	144,407,936.64	41.16%
银行存款和清算备付金合计	22,904,869.12	6.53%
其它资产	3,868,534.38	1.10%
小计:	350,817,761.98	100.00%

### 2、期末按行业分类的股票投资组合

行业	期末市值(元)	市值占净值比例%
A 农、林、牧、渔业	-	-
B 采掘业	14,527,257.92	4.15%
C 制造业	90,376,786.35	25.84%
C0 食品、饮料	13,295,952.78	3.80%
C1 纺织、服装、皮毛	2,486,010.00	0.71%
C2 木材、家具	-	-
C3 造纸、印刷	-	-
C4 石油、化学、塑胶、塑料	9,961,853.51	2.85%
C5 电子	3,610,413.00	1.03%
C6 金属、非金属	21,192,600.21	6.06%
C7 机械、设备、仪表	17,699,364.28	5.06%
C8 医药、生物制品	22,130,592.57	6.33%
C99 其他制造业	-	-

D 电力、煤气及水的生产和供应业	14,274,534.66	4.08%
E 建筑业	-	-
F 交通运输、仓储业	32,606,791.28	9.32%
G 信息技术业	8,381,815.83	2.40%
H 批发和零售贸易	5,558,141.00	1.59%
I 金融、保险业	-	-
J 房地产业	7,856,374.80	2.25%
K 社会服务业	6,054,720.00	1.73%
L 传播与文化产业	-	-
M 综合类	-	-
合计	179,636,421.84	51.36%

### 3、基金投资股票明细

序号	股票代码	股票名称	数量(股)	期末市值(元)	市值占净值比例%
1	600009	上海机场	686942	10,455,257.24	2.9890%
2	600900	长江电力	1089000	9,572,310.00	2.7365%
3	000541	佛山照明	630637	9,055,947.32	2.5889%
4	600026	中海发展	786700	7,229,773.00	2.0669%
5	600519	贵州茅台	194300	7,119,152.00	2.0352%
6	000002	万科A	1282598	6,746,465.48	1.9287%
7	000069	华侨城A	890400	6,054,720.00	1.7309%
8	600033	福建高速	812800	5,998,464.00	1.7148%
9	600886	国投电力	633723	4,702,224.66	1.3443%
10	600521	华海药业	246927	4,689,143.73	1.3405%
11	600276	恒瑞医药	372519	4,645,311.93	1.3280%
12	600050	中国联通	1498620	4,585,777.20	1.3110%
13	600267	海正药业	404322	4,399,023.36	1.2576%
14	600028	中国石化	950000	4,142,000.00	1.1841%
15	000063	中兴通讯	142227	3,796,038.63	1.0852%
16	000825	太钢不锈	824252	3,750,346.60	1.0722%
17	600361	华联综超	487988	3,708,708.80	1.0602%
18	000729	燕京啤酒	310000	3,682,800.00	1.0528%
19	600018	上港集箱	240711	3,668,435.64	1.0487%
20	600563	法拉电子	252300	3,610,413.00	1.0321%
21	600096	云天化	342143	3,585,658.64	1.0251%

22	600005	武钢股份	870000	3,523,500.00	1.0073%
23	000933	神火股份	219900	3,232,530.00	0.9241%
24	600237	铜峰电子	411226	3,145,878.90	0.8993%
25	000960	锡业股份	477029	3,048,215.31	0.8714%
26	600002	齐鲁石化	407499	2,881,017.93	0.8236%
27	600550	天威保变	444071	2,779,884.46	0.7947%
28	600362	江西铜业	461209	2,628,891.30	0.7515%
29	000538	云南白药	167960	2,621,855.60	0.7495%
30	000726	鲁泰A	259500	2,486,010.00	0.7107%
31	600188	兖州煤业	192018	2,388,703.92	0.6829%
32	600488	天药股份	317800	2,224,600.00	0.6360%
33	600594	益佰制药	85100	1,971,767.00	0.5637%
34	600875	东方电机	158200	1,933,204.00	0.5527%
35	600012	皖通高速	302300	1,871,237.00	0.5350%
36	000630	铜都铜业	349500	1,862,835.00	0.5325%
37	002024	苏宁电器	40031	1,849,432.20	0.5287%
38	600508	上海能源	146100	1,848,165.00	0.5284%
39	600019	宝钢股份	303120	1,818,720.00	0.5199%
40	000898	鞍钢新轧	314400	1,785,792.00	0.5105%
41	600591	上海航空	261950	1,762,923.50	0.5040%
42	600660	福耀玻璃	260200	1,748,544.00	0.4999%
43	000858	五粮液	254758	1,706,878.60	0.4880%
44	000731	四川美丰	154500	1,663,965.00	0.4757%
45	600971	恒源煤电	67000	1,641,500.00	0.4693%
46	600020	中原高速	219310	1,620,700.90	0.4633%
47	600535	天士力	133465	1,578,890.95	0.4514%
48	000983	西山煤电	85700	1,274,359.00	0.3643%
49	600383	金地集团	112339	1,109,909.32	0.3173%
50	000515	攀渝钛业	190987	1,035,149.54	0.2959%
51	600367	红星发展	126560	796,062.40	0.2276%
52	000869	张裕A	61542	787,122.18	0.2250%
53	000651	格力电器	78760	784,449.60	0.2243%
54	600586	金晶科技	61000	671,000.00	0.1918%
55	000970	中科三环	56400	354,756.00	0.1014%

#### 4、投资组合的重大变动

##### (1) 本报告期基金持仓变动情况

股票代码	股票名称	累计买入金额(元)	占净值比(%)
600028	中国石化	28,381,243.14	5.15%
600009	上海机场	23,155,820.30	4.20%



600019	宝钢股份	19,357,338.39	3.51%
600050	中国联通	18,330,669.30	3.32%
600188	兖州煤业	17,529,491.17	3.18%
600002	齐鲁石化	17,317,586.96	3.14%
600900	长江电力	14,673,533.17	2.66%
600519	贵州茅台	13,864,731.85	2.51%
600362	江西铜业	12,506,264.35	2.27%
000866	扬子石化	12,144,551.80	2.20%
600005	武钢股份	11,817,566.81	2.14%
600000	浦发银行	11,333,309.15	2.06%
600026	中海发展	11,316,534.58	2.05%
600016	民生银行	10,960,701.72	1.99%
000933	神火股份	10,040,759.55	1.82%
000541	佛山照明	9,823,918.07	1.78%
000002	万科A	9,640,257.34	1.75%
000726	鲁泰A	9,437,190.67	1.71%
600183	生益科技	8,906,170.93	1.62%
600886	国投电力	7,778,733.95	1.41%
累计卖出金额前 20 名			
股票代码	股票名称	累计卖出金额 (元)	占净值比 (%)
600050	中国联通	30,189,266.66	5.48%
600362	江西铜业	28,116,101.15	5.10%
600019	宝钢股份	25,984,966.89	4.71%
600028	中国石化	23,518,488.54	4.27%
600009	上海机场	19,984,095.91	3.62%
600183	生益科技	18,907,556.09	3.43%
000063	中兴通讯	17,703,179.68	3.21%
600002	齐鲁石化	17,196,337.41	3.12%
600018	上港集箱	16,621,671.76	3.01%
000866	扬子石化	16,346,979.03	2.96%
600031	三一重工	15,241,571.87	2.76%
600660	福耀玻璃	14,600,464.00	2.65%
600188	兖州煤业	14,435,874.81	2.62%
600900	长江电力	14,371,504.25	2.61%
000088	盐田港A	14,179,175.04	2.57%
600005	武钢股份	13,913,532.55	2.52%
000630	铜都铜业	13,196,399.08	2.39%
600104	上海汽车	12,423,406.79	2.25%
600426	华鲁恒升	12,383,686.77	2.25%
600585	海螺水泥	12,218,346.26	2.22%

(2) 本报告期买入股票的成本总额和卖出股票的收入总额:

买入股票的成本总额: 545,021,870.13 元

卖出股票的收入总额: 685,413,656.02 元

#### 5、按券种分类的债券组合

券种分类	期末市值 (元)	市值占净值比例%
国家债券	97,917,690.10	27.99%
金融债券	20,077,000.00	5.74%
企业债券	-	-
可转换债券	26,413,246.54	7.55%
中央银行票据	-	-
合计	144,407,936.64	41.28%

#### 6、基金投资前五名债券明细

债券名称	期末市值 (元)	市值占净值比例%
21 国债(15)	40,816,530.90	11.67%
02 国债(14)	24,080,132.80	6.88%
02 国开 11	20,077,000.00	5.74%
21 国债(3)	9,708,000.00	2.78%
侨城转债	9,657,987.64	2.76%

#### 7、投资组合报告附注

1) 本报告期内基金投资的前十名证券的发行主体未被监管部门立案调查,在报告编制日前一年内未受到过公开谴责、处罚。

2) 基金投资的前十名股票中,未有投资于超出备选股票库之外的股票。

3) 其他资产的构成

序号	其他资产	金额(元)
1	深圳结算保证金	250,000.00
2	应收证券清算款	1,061,232.94
3	应收利息	922,879.37
4	应收基金申购款	1,557,280.31
5	其他应收款	77,141.76
	合计	3,868,534.38

4) 持有的处于转股期的可转换债券明细

债券代码	债券名称	期末市值(净价)	市值占净值比例%
125069	侨城转债	9,657,987.64	2.76%
100177	雅戈转债	5,924,638.90	1.69%
100795	国电转债	5,405,500.00	1.55%
110001	邯钢转债	2,999,400.00	0.86%

### (三) 招商安泰债券基金

#### 1、 期末基金资产组合情况

期末各类资产	金额(元)	占基金总资产比例(%)
债券	318,003,224.03	86.81%
银行存款和清算备付金合计	24,431,598.61	6.67%
其它资产	3,877,298.80	1.06%
买入返售证券	20,000,000.00	5.46%
合 计	366,312,121.44	100.00%

#### 2、 按券种分类的债券组合

券种分类	期末市值(元)	市值占基金净值%
国家债券	187,942,543.10	54.42%
金融债券	55,140,715.28	15.97%
企业债券	-	-
可转换债券	74,919,965.65	21.69%
中央银行票据	-	-
合 计	318,003,224.03	92.08%

#### 3、 基金投资前五名债券明细

债券名称	期末市值(元)	市值占净值比例%
21 国债(15)	71,230,053.60	20.63%
02 国债(14)	35,875,902.40	10.39%
04 国开 11	24,985,277.78	7.23%
20 国债(10)	24,208,781.70	7.01%

20 国债(4)	20,604,638.40	5.97%
----------	---------------	-------

#### 4、投资组合报告附注

1) 本报告期内基金投资的前十名证券的发行主体未被监管部门立案调查,在报告编制日前一年内未受到过公开谴责、处罚。

##### 2) 其他资产的构成

序号	其他资产	金额(元)
1	深圳结算保证金	250,000.00
2	应收利息	3,502,535.60
3	应收基金申购款	19,840.00
4	其他应收款	104,923.20
	合计	3,877,298.80

##### 3) 持有的处于转股期的可转换债券明细

债券代码	债券名称	期末市值(净价)	市值占净值比例%
100177	雅戈转债	15,905,718.90	4.61%
125069	侨城转债	13,136,166.05	3.80%
100096	云化转债	12,873,583.80	3.73%
100795	国电转债	10,441,263.80	3.02%
110001	邯钢转债	3,999,200.00	1.16%

## 第九节 基金份额持有人户数、持有人结构

### (一) 招商安泰股票基金

(截止 2004 年 12 月 31 日)

1	本基金报告期内份额持有人户数	11,333 户
2	平均每户持有基金份额	201,119.09 份

序号	项目	份额(份)	占总份额比例%
1	机构投资者持有基金份额	1,784,434,066.80	78.29
2	个人投资者持有基金份额	494,848,528.37	21.71

### (二) 招商安泰平衡型基金

(截止 2004 年 12 月 31 日)

1	本基金报告期内份额持有人户数	7,739 户
---	----------------	---------

2	平均每户持有基金份额	46,107.96 份
---	------------	-------------

序号	项目	份额（份）	占总份额比例%
1	机构投资者持有基金份额	109,093,596.49	30.57
2	个人投资者持有基金份额	247,735,929.44	69.43

### （三）招商安泰债券基金

（截止 2004 年 12 月 31 日）

1	本基金报告期内份额持有人户数	6,979 户
2	平均每户持有基金份额	49,419.37 份

序号	项目	份额（份）	占总份额比例%
1	机构投资者持有基金份额	59,365,530.73	17.21
2	个人投资者持有基金份额	285,532,230.06	82.79

## 第十节 基金份额变动

单位：份

序号	项目	招商安泰股票基金	招商安泰平衡型基金	招商安泰债券基金
1	合同生效日的基金份额总额	1,029,504,423.81	899,398,583.28	2,586,574,546.67
2	期初基金份额总额	1,319,590,270.61	525,062,080.40	1,354,209,369.31
3	加：本期申购基金份额总额	2,071,214,588.61	261,474,942.96	40,871,603.13
4	减：本期赎回基金份额总额	1,111,522,264.05	429,707,497.43	1,050,183,211.65
5	期末基金份额总额	2,279,282,595.17	356,829,525.93	344,897,760.79

## 第十一节 重大事件揭示

（一）本报告期没有举行基金份额持有人大会。

（二）本报告期基金管理人、基金托管人的专门基金托管部门发生如下重大变动：

- 2004 年 12 月公司董事会经审议同意公司副总经理高亚华离任。
- 2005 年 3 月 16 日招商银行股份有限公司公告，经中国证监会证监基金字[2005]2 号批复，核准招商银行基金托管部胡家伟同志担任招商银行基金托管部副总经理。招商银行基金托管部原总经理王大伟同志已调离招商银行，根据招银发[2005]24 号文，并报请证

监会基金监管部同意，王大伟同志不再担任招商银行基金托管部总经理职务。

(三) 本年度无涉及本系列基金管理人、基金财产、基金托管业务的诉讼事项。

(四) 本报告期基金投资策略无改变。

(五) 本报告期内基金收益分配事项:

### 1、招商股票基金

招商股票基金于 2004 年 4 月 1 日公告向截至 2004 年 3 月 30 日止在基金注册与过户登记机构登记在册的招商股票基金全体持有人，按每 10 份基金份额分配红利 0.8 元，保留小数点两位，小数点两位后的余额留存在应付收益。红利发放日为 2004 年 4 月 1 日。以现金和再投资形式发放收益共 137,933,325.88 元，其中，以现金形式分配收益共 109,908,053.98 元，以再投资形式分配收益 28,025,228.36 元。

招商股票基金于 2004 年 12 月 23 日公告向截至 2004 年 12 月 21 日止在基金注册与过户登记机构在册的招商股票基金全体持有人，按每 10 份基金份额分配红利 0.2 元，保留小数点两位，小数点两位后的余额留存在应付收益。红利发放日为 2004 年 12 月 23 日。以现金和再投资形式发放收益共 43,749,999.57 元，其中，以现金形式分配收益共 35,023,393.24 元，以再投资形式分配收益共 8,726,554.24 元。

### 2、招商平衡型基金

招商平衡型基金于 2004 年 4 月 21 日公告向截至 2004 年 4 月 19 日止在基金注册与过户登记机构登记在册的招商平衡型基金全体持有人，按每 10 份基金份额分配红利 1.00 元，保留小数点两位，小数点两位后的余额留存在应付收益。红利发放日为 2004 年 4 月 21 日。以现金和再投资形式发放收益共 45,061,306.33 元，其中，以现金形式分配收益共 24,041,036.94 元，以再投资形式分配收益 21,020,238.21 元。

### 3、招商债券基金

招商债券基金于 2004 年 3 月 17 日公告向截至 2004 年 3 月 15 日止在基金注册与过户登记机构登记在册的招商债券基金全体持有人，按每 10 份基金份额分配红利 0.15 元，保留小数点两位，小数点两位后的余额留存在在应付收益。红利发放日为 2004 年 3 月 17 日。以现金和再投资形式发放收益共 13,933,311.26 元，其中，以现金形式分配收益共 8,116,637.72 元，以再投资形式分配收益 5,816,626.05 元。

(六) 本报告期本基金的审计事务所无变化，目前德勤华永会计师事务所已提供审计服务连续 2 年整，本报告期支付给德勤华永会计师事务所的报酬如下表：

单位：人民币元

项 目	招商安泰股票基金	招商安泰平衡型基金	招商安泰债券基金
2003 年度审计费 50%	30,000.00	30,000.00	30,000.00
2004 年度审计费 50%	31,500.00	31,500.00	31,500.00
合 计	61,500.00	61,500.00	61,500.00

(七) 本报告期基金管理人及其高级管理人员没有受监管部门稽查或处罚的情形；本报告

期基金托管人的基金托管业务及其高管人员没有受监管部门稽查或处罚的情形。

(八) 基金租用证券公司专用交易席位的有关情况

1、基金交易量情况

(1) 招商安泰股票基金

证券公司名称	股票投资成交金额 (元)	占本期股票成交总额的比例 (%)
招商证券	1,767,775,176.88	27.03%
国泰君安	660,632,380.21	10.10%
兴业证券	198,101,752.90	3.03%
中金公司	1,183,632,285.98	18.09%
海通证券	737,477,868.66	11.27%
长城证券	222,900,204.04	3.41%
华夏证券	581,302,699.25	8.89%
中银国际	743,694,909.58	11.37%
联合证券	445,244,288.41	6.81%

证券公司名称	债券投资成交金额 (元)	占本期债券投资成交总额的比例 (%)
招商证券	4,094,055.00	0.46%
国泰君安	111,588,747.40	12.17%
兴业证券	12,101,131.00	1.32%
中金公司	145,779,961.90	15.90%
海通证券	---	---
长城证券	117,532,647.90	12.82%
华夏证券	25,968,544.50	2.83%
中银国际	181,706,257.90	19.82%
联合证券	317,883,175.70	34.68%

证券公司名称	债券回购交易成交金额 (元)	占本期债券回购交易成交总额的比例 (%)
招商证券	250,000,000.00	42.37%
国泰君安	---	---
兴业证券	---	---
中金公司	220,000,000.00	37.29%
海通证券	---	---
长城证券	20,000,000.00	3.39%
华夏证券	---	---
中银国际	100,000,000.00	16.95%
联合证券	---	---

证券公司名称	佣金 (元)	占本期佣金总量的比例 (%)
招商证券	1,397,060.11	26.55%
国泰君安	540,591.37	10.27%

兴业证券	162,318.71	3.08%
中金公司	966,933.51	18.38%
海通证券	577,084.09	10.97%
长城证券	181,414.15	3.45%
华夏证券	476,402.27	9.05%
中银国际	598,416.26	11.37%
联合证券	361,870.34	6.88%

证券公司名称	席位数量 (个)
招商证券	2
国泰君安	1
兴业证券	1
中金公司	1
海通证券	1
长城证券	1
华夏证券	1
中银国际	1
联合证券	1

## (2) 招商安泰平衡型基金

证券公司名称	股票投资成交金额 (元)	占本期股票成交总额的比例 (%)
申银万国	362,713,217.57	29.88%
中信证券	330,859,361.47	27.25%
平安证券	332,678,924.42	27.40%
齐鲁证券	187,874,233.26	15.47%

证券公司名称	债券投资成交金额 (元)	占本期债券投资成交总额的比例 (%)
申银万国	11,277,842.21	2.93%
中信证券	120,851,886.10	31.39%
平安证券	222,888,273.10	57.88%
齐鲁证券	30,037,171.00	7.80%

证券公司名称	债券回购交易成交金额 (元)	占本期债券回购交易成交总额的比例 (%)
申银万国		
中信证券	141,000,000.00	61.04%
平安证券	90,000,000.00	38.96%
齐鲁证券	---	---

证券公司名称	佣金 (元)	占本期佣金总量的比例 (%)
申银万国	283,826.78	29.08%



中信证券	268,794.53	27.53%
平安证券	269,704.19	27.63%
齐鲁证券	153,814.85	15.76%

证券公司名称	席位数量 (个)
申银万国	1
中信证券	1
平安证券	1
齐鲁证券	1

### (3) 招商安泰债券基金

证券公司名称	债券投资成交金额 (元)	占本期债券投资成交总额的比例 (%)
国泰君安	1,379,769,674.10	85.54%
兴业证券	233,274,112.01	14.46%

证券公司名称	债券回购交易成交金额 (元)	占本期债券回购交易成交总额的比例 (%)
国泰君安	364,600,000.00	100%
兴业证券	---	---

证券公司名称	席位数量 (个)
国泰君安	1
兴业证券	1

## 2、报告期内租用证券公司席位的变更情况:

序号	基金名称	证券公司	变更情况
1	招商安泰股票基金	中银国际证券股份有限公司	新增深圳交易席位
2	招商安泰股票基金	联合证券有限责任公司	新增上海交易席位
3	招商安泰股票基金	华夏证券股份有限公司	新增上海交易席位
4	招商安泰股票基金	中银国际证券股份有限公司	退租上海交易席位
5	招商安泰平衡型基金	齐鲁证券股份有限公司	新增上海交易席位
6	招商安泰平衡型基金	东吴证券股份有限公司	退租上海交易席位
7	招商安泰平衡型基金	华夏证券股份有限公司	退租上海交易席位

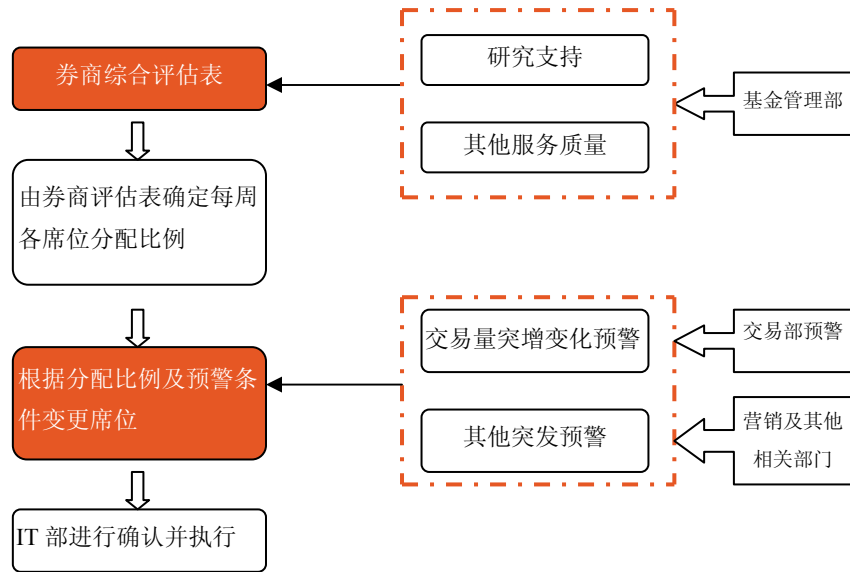
## 3、基金租用证券公司专用席位的选择标准和程序

### (1) 基金租用证券公司专用席位的选择标准

公司佣金分配体现在基金席位的调整过程之中。

席位调整原则是在遵守有关法律、法规的前提下,由基金管理部每月对券商提供的研究及其他服务进行综合评估,并形成综合评估表,根据各券商的综合排名情况确定具体交易佣金分配比例。每只基金通过任何一家证券经营机构买卖证券的年成交量,不得超过该基金买卖证券年成交总量的 30%。

### (2) 基金租用证券公司专用席位的程序



#### (九) 其他重要事项

除上述事项之外，已在临时报告中披露过本报告期内发生的其他重要事项如下：

事项名称	信息披露报纸	披露日期
招商安泰系列开放式证券投资基金投资组合公告	中国证券报、证券时报	2004 年 1 月 30 日
招商基金管理有限公司关于招商安泰债券投资基金 2004 年度第一次分红预告	中国证券报、证券时报	2004 年 3 月 12 日
招商基金管理有限公司关于招商安泰债券投资基金 2004 年度第一次分红公告	中国证券报、证券时报	2004 年 3 月 17 日
招商安泰股票投资基金分红预告	中国证券报、证券时报	2004 年 3 月 27 日
招商安泰系列开放式证券投资基金 2003 年度报告	中国证券报、证券时报	2004 年 3 月 29 日
招商安泰股票证券投资基金分红公告	中国证券报、证券时报	2004 年 4 月 1 日
招商安泰平衡型证券投资基金分红预告	中国证券报、证券时报	2004 年 4 月 16 日
招商安泰系列开放式证券投资基金投资组合公告	中国证券报、证券时报	2004 年 4 月 19 日
招商安泰平衡型证券投资基金分红公告	中国证券报、证券时报	2004 年 4 月 21 日
招商安泰系列开放式证券投资基金公开说明书(2004-05-31)	中国证券报、证券时报	2004 年 5 月 31 日

招商安泰系列证券投资基金季度报告（2004 年第 2 季度）	中国证券报、证券时报	2004 年 7 月 21 日
招商安泰系列证券投资基金 2004 年半年度报告	中国证券报、证券时报	2004 年 8 月 28 日
招商安泰系列证券投资基金季度报告（2004 年第 3 季度）	中国证券报、证券时报	2004 年 10 月 26 日
关于修改招商安泰系列证券投资基金基金契约中有关基金份额持有人大会程序和基金收益分配方式相关约定的公告	中国证券报、证券时报	2004 年 11 月 09 日
招商安泰系列证券投资基金更新招募说明书	中国证券报、证券时报	2004 年 12 月 10 日
招商安泰股票基金分红预告	中国证券报、证券时报	2004 年 12 月 17 日
关于调整招商基金管理有限公司旗下基金分红默认方式的公告	中国证券报、证券时报、上海证券报	2004 年 12 月 18 日
招商安泰股票基金分红公告	中国证券报、证券时报	2004 年 12 月 23 日
招商基金管理有限公司关于公司高管人员离任的公告	证券时报	2004 年 12 月 23 日

## 第十二节 备查文件目录

- 1、《招商安泰系列基金基金合同》
- 2、《招商安泰系列基金招募说明书》
- 3、《招商安泰系列基金托管协议》
- 4、《招商安泰系列基金年度报告正文（2004 年）》
- 5、《招商安泰系列基金年度报告摘要（2004 年）》
- 6、上述文件可在招商基金管理有限公司办公场所及其互联网站 <http://www.cmfchina.com> 上查阅。

招商基金管理有限公司  
2005 年 3 月 30 日