

招商安泰系列开放式证券投资基金之

招商安泰债券投资基金

2009 年年度报告

(本系列基金由招商安泰股票证券投资基金、招商安泰
平衡型证券投资基金和招商安泰债券投资基金组成)

2009 年 12 月 31 日

基金管理人：招商基金管理有限公司

基金托管人：招商银行股份有限公司

送出日期：2010 年 03 月 26 日

§ 1 重要提示及目录

1.1 重要提示

基金管理人招商基金管理有限公司的董事会、董事保证本报告所载资料不存在虚假记载、误导性陈述或重大遗漏，并对其内容的真实性、准确性和完整性承担个别及连带的法律责任。本年度报告已经三分之二以上独立董事签字同意，并由董事长签发。

基金托管人招商银行股份有限公司根据本基金合同规定，于 2010 年 03 月 25 日复核了本报告中的财务指标、净值表现、利润分配情况、财务会计报告、投资组合报告等内容，保证复核内容不存在虚假记载、误导性陈述或者重大遗漏。

基金管理人承诺以诚实信用、勤勉尽责的原则管理和运用基金资产，但不保证基金一定盈利。

基金的过往业绩并不代表其未来表现。投资有风险，投资者在作出投资决策前应仔细阅读本基金的招募说明书及其更新。

本报告中财务资料已经审计，德勤华永会计师事务所为本基金财务出具了 2009 年度无保留意见的审计报告，请投资者注意阅读。

本报告期自 2009 年 01 月 01 日起至 12 月 31 日止。

1.2 目录

§ 1 重要提示及目录	1
1.1 重要提示	1
1.2 目录	2
§ 2 基金简介	4
2.1 基金基本情况	4
2.2 基金产品说明	4
2.3 基金管理人和基金托管人	4
2.4 信息披露方式	5
2.5 其他相关资料	5
§ 3 主要财务指标、基金净值表现及利润分配情况	6
3.1 主要会计数据和财务指标	6
3.2 基金净值表现	7
3.3 过去三年基金的利润分配情况	10
§ 4 管理人报告	12
4.1 基金管理人及基金经理情况	12
4.2 管理人对报告期内本基金运作合规守信情况的说明	14
4.3 管理人对报告期内公平交易情况的专项说明	14
4.4 管理人对报告期内基金的投资策略和业绩表现的说明	15
4.5 管理人对宏观经济、证券市场及行业走势的简要展望	16
4.6 管理人内部有关本基金的监察稽核工作情况	16
4.7 管理人对报告期内基金估值程序等事项的说明	17
4.8 管理人对报告期内基金利润分配情况的说明	18
§ 5 托管人报告	20
5.1 报告期内本基金托管人合规守信情况声明	20
5.2 托管人对报告期内本基金投资运作合规守信、净值计算、利润分配等情况的说明	20
5.3 托管人对本年度报告中财务信息等内容的真实、准确和完整发表意见	20
§ 6 审计报告	21
6.1 审计报告的基本内容	21
§ 7 年度财务报表	22
7.1 资产负债表	22
7.2 利润表	24
7.3 所有者权益（基金净值）变动表	25
7.4 报表附注	26
§ 8 投资组合报告	48

8.1 期末基金资产组合情况	48
8.2 期末按行业分类的股票投资组合	48
8.3 期末按公允价值占基金资产净值比例大小排序的所有股票投资明细	48
8.4 报告期内股票投资组合的重大变动	48
8.5 期末按债券品种分类的债券投资组合	48
8.6 期末按公允价值占基金资产净值比例大小排名的前五名债券投资明细	49
8.7 期末按公允价值占基金资产净值比例大小排序的所有资产支持证券投资明细	49
8.8 期末按公允价值占基金资产净值比例大小排名的前五名权证投资明细	49
8.9 投资组合报告附注	49
§ 9 基金份额持有人信息	51
9.1 期末基金份额持有人户数及持有人结构	51
9.2 期末基金管理人的从业人员持有本开放式基金的情况	51
§ 10 开放式基金份额变动	51
§ 11 重大事件揭示	52
11.1 基金份额持有人大会决议	52
11.2 基金管理人、基金托管人的专门基金托管部门的重大人事变动	52
11.3 涉及基金管理人、基金财产、基金托管业务的诉讼	52
11.4 基金投资策略的改变	52
11.5 为基金进行审计的会计师事务所情况	52
11.6 管理人、托管人及其高级管理人员受稽查或处罚等情况	53
11.7 基金租用证券公司交易单元的有关情况	53
11.8 其他重大事件	55
§ 12 备查文件目录	59
12.1 备查文件目录	59
12.2 存放地点	59
12.3 查阅方式	59

§ 2 基金简介

2.1 基金基本情况

基金名称	招商安泰债券投资基金	
基金简称	招商安泰债券	
基金主代码	217003	
交易代码	217003	
基金运作方式	契约型开放式	
基金合同生效日	2003 年 04 月 28 日	
基金管理人	招商基金管理有限公司	
基金托管人	招商银行股份有限公司	
报告期末基金份额总额	434,833,804.07 份	
基金合同存续期	不定期	
下属分级基金的基金简称	招商安泰债券 A	招商安泰债券 B
下属分级基金的交易代码	217003	217203
报告期末下属分级基金的份额总额	270,404,674.56 份	164,429,129.51 份

2.2 基金产品说明

投资目标	追求较高水平和稳定的当期收益，保证本金的长期安全。
投资策略	采用主动的投资管理，获得与风险相匹配的收益率，同时保证组合的流动性满足正常的现金流需要。
业绩比较基准	95%×中信标普国债指数+5%×同业存款利率
风险收益特征	相对而言，在本系列基金中，本基金短期本金安全性高，当期收益最好，长期资本增值低，总体投资风险低。

2.3 基金管理人和基金托管人

项目	基金管理人	基金托管人
名称	招商基金管理有限公司	招商银行股份有限公司

信息披露负责人	姓名	吴武泽	张燕
	联系电话	0755-83196666	0755-83199084
	电子邮箱	cmf@cmfchina.com	yan_zhang@cmbchina.com
客户服务电话		400-887-9555	95555
传真		0755-83196405	0755-83195201
注册地址		中国深圳深南大道 7088 号 招商银行大厦	中国深圳深南大道 7088 号招 商银行大厦
办公地址		中国深圳深南大道 7088 号 招商银行大厦	中国深圳深南大道 7088 号招 商银行大厦
邮政编码		518040	518040
法定代表人		马蔚华	秦晓

2.4 信息披露方式

本基金选定的信息披露报纸名称	中国证券报、证券时报
登载基金年度报告正文的管理人互联网网址	http://www.cmfchina.com
基金年度报告备置地点	(1) 招商基金管理有限公司 地址：中国深圳深南大道 7088 号招商银行大厦 (2) 招商银行股份有限公司资产托管部 地址：中国深圳深南大道 7088 号招商银行大厦

2.5 其他相关资料

项目	名称	办公地址
会计师事务所	德勤华永会计师事务所有限公司	中国上海市延安东路 222 号外滩中心 30 楼
注册登记机构	招商基金管理有限公司	中国深圳深南大道 7088 号招商银行大厦

§ 3 主要财务指标、基金净值表现及利润分配情况

3.1 主要会计数据和财务指标

1、招商安泰债券 A

金额单位：人民币元

3.1.1 期间数据和指标	2009 年	2008 年	2007 年
本期已实现收益	7,147,092.21	12,769,001.60	47,312,902.04
本期利润	-5,129,838.39	45,698,325.43	44,704,486.85
加权平均基金份额本期利润	-0.0144	0.1208	0.1939
本期加权平均净值利润率	-1.29%	10.61%	17.10%
本期基金份额净值增长率	1.92%	8.27%	20.55%
3.1.2 期末数据和指标	2009 年末	2008 年末	2007 年末
期末可供分配利润	29,708,380.17	64,483,997.52	21,737,212.02
期末可供分配基金份额利润	0.1099	0.0752	0.1193
期末基金资产净值	312,879,853.20	973,111,889.51	204,847,741.75
期末基金份额净值	1.1571	1.1353	1.1245
3.1.3 累计期末指标	2009 年末	2008 年末	2007 年末
基金份额累计净值增长率	54.21%	51.31%	39.75%

2、招商安泰债券 B

金额单位：人民币元

3.1.1 期间数据和指标	2009 年	2008 年	2007 年
本期已实现收益	-3,047,907.39	7,935,128.99	35,476,686.64
本期利润	-38,236,506.93	28,241,157.68	31,638,163.86
加权平均基金份额本期利润	-0.0678	0.1179	0.1976
本期加权平均净值利润率	-6.15%	10.47%	17.42%
本期基金份额净值增长率	1.45%	7.76%	20.10%
3.1.2 期末数据和指标	2009 年末	2008 年末	2007 年末
期末可供分配利润	10,178,131.68	66,990,750.61	7,041,729.59
期末可供分配基金份额利润	0.0619	0.0328	0.0827
期末基金资产净值	187,079,931.27	2,287,558,620.63	95,082,590.02
期末基金份额净值	1.1378	1.1215	1.1170
3.1.3 累计期末指标	2009 年末	2008 年末	2007 年末
基金份额累计净值增长率	51.83%	49.66%	38.88%

注：1、所述基金业绩指标不包括持有人认购或交易基金的各项费用，计入费用后实际收益水平要低于所列数字；

2、本期已实现收益指基金本期利息收入、投资收益、其他收入（不含公允价值变动收益）扣除相关费用后的余额，本期利润为本期已实现收益加上本期公允价值变动收益；

3、期末可供分配利润，采用期末资产负债表中未分配利润与未分配利润中已实现部分的孰低数。

3.2 基金净值表现

3.2.1 基金份额净值增长率及其与同期业绩比较基准收益率的比较

1、招商安泰债券 A

阶段	份额净值增长率①	份额净值增长率标准差②	业绩比较基准收益率③	业绩比较基准收益率标准差④	①-③	②-④
过去三个月	3.84%	0.20%	0.53%	0.13%	3.31%	0.07%
过去六个月	4.07%	0.31%	0.86%	0.11%	3.21%	0.20%
过去一年	1.92%	0.25%	0.94%	0.09%	0.98%	0.16%
过去三年	33.03%	0.23%	9.41%	0.09%	23.62%	0.14%
过去五年	51.79%	0.20%	26.65%	0.10%	25.14%	0.10%
自基金合同生效起至今	54.21%	0.19%	20.31%	0.13%	33.90%	0.06%

2、招商安泰债券 B

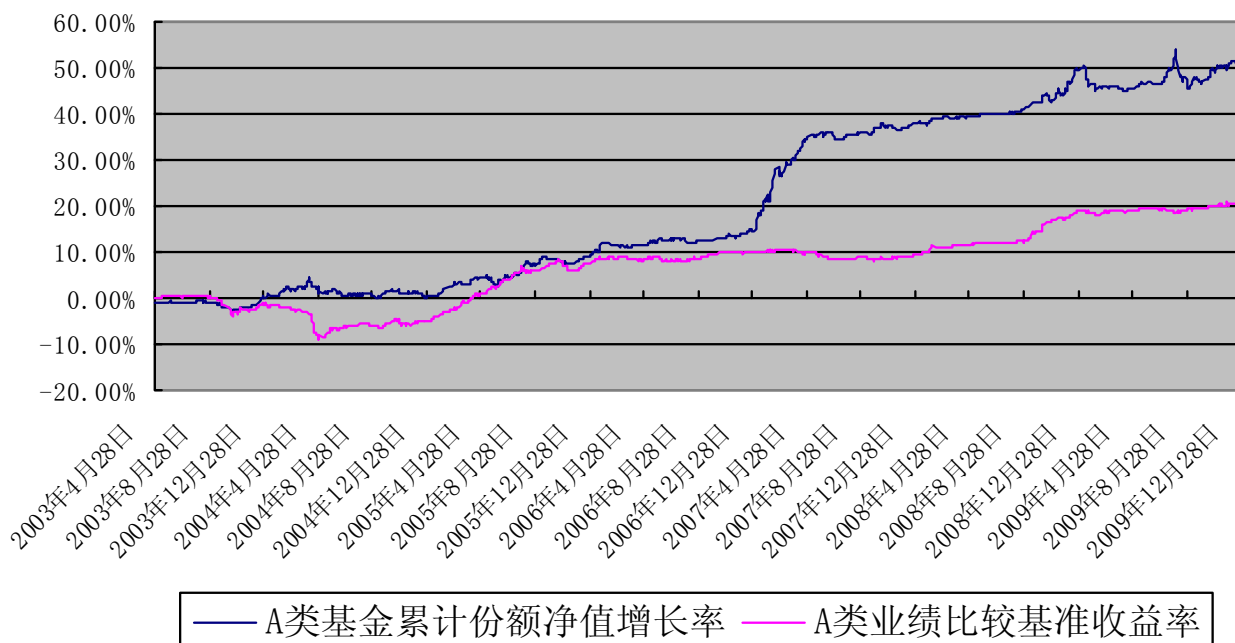
阶段	份额净值增长率①	份额净值增长率标准差②	业绩比较基准收益率③	业绩比较基准收益率标准差④	①-③	②-④
过去三个月	3.75%	0.20%	0.53%	0.13%	3.22%	0.07%
过去六个月	3.86%	0.31%	0.86%	0.11%	3.00%	0.20%
过去一年	1.45%	0.25%	0.94%	0.09%	0.51%	0.16%
过去三年	31.30%	0.23%	9.41%	0.09%	21.89%	0.14%
过去五年	49.44%	0.20%	26.65%	0.10%	22.79%	0.10%
自基金合同生效起至今	51.83%	0.19%	20.31%	0.13%	31.52%	0.06%

注：业绩比较基准收益率=95%×中信标普国债指数+5%×同业存款利率，业绩比较基准在每个交易日实现再平衡。

3.2.2 自基金合同生效以来基金份额累计净值增长率变动及其与同期业绩比较基准收益率变动的比较

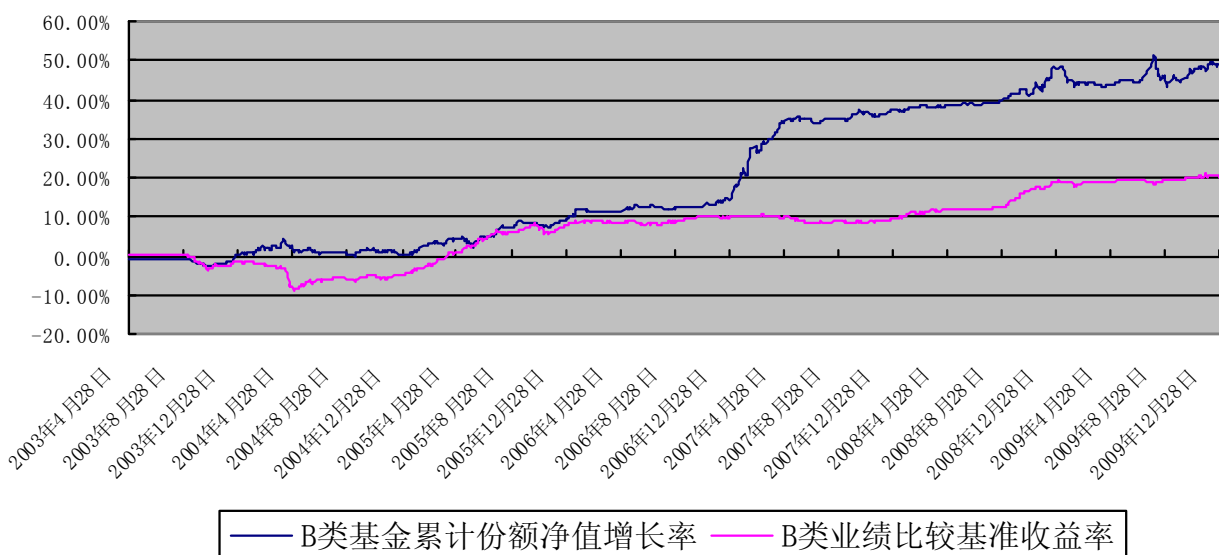
1、招商安泰债券 A

基金累计份额净值增长率与同期业绩比较基准收益率的历史走势对比图



2、招商安泰债券 B

基金累计份额净值增长率与同期业绩比较基准收益率的历史走势对比图



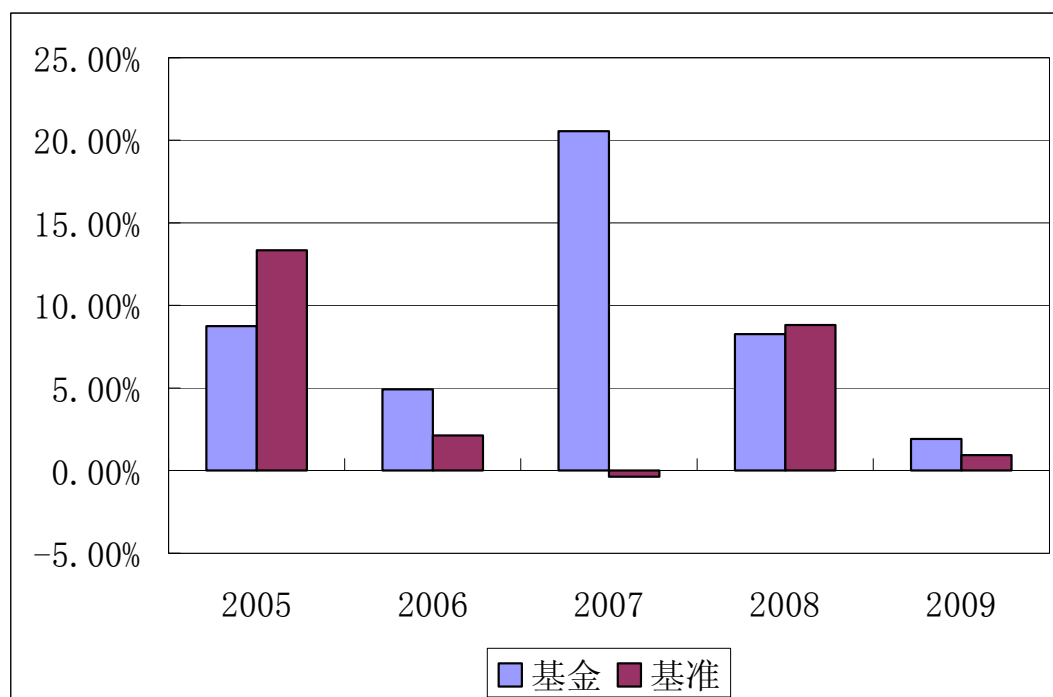
注：1、招商安泰债券的债券投资比例范围为不低于 85%，现金或到期日在一年以内的政府债券大于等于 5%。根据本系列基金合同规定，本基金设立后，投资建仓期为三个月，特殊情况下不超过六个月。本基金于 2003 年 04 月 28 日成立，建仓期结束时相关比例均符合上述规定的要求；

2、本基金于 2003 年 04 月 28 日成立，至 2003 年 12 月 31 日未满 1 年，成立当年的净值增长率按当年实际存续期计算；

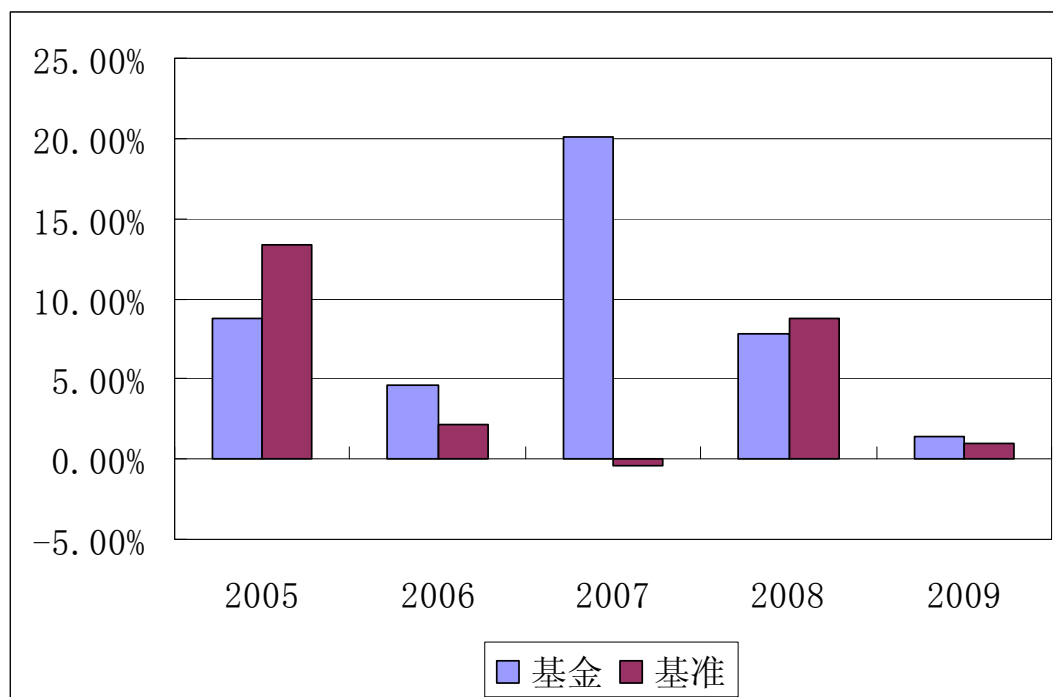
3、招商安泰债券基金从 2009 年 04 月 12 日起费率结构进行调整，在原申购赎回费收费方式基础上新增销售服务费收费方式：保留原申购、赎回费收费方式，选择缴纳申购赎回费而不缴纳销售服务费的基金份额为 A 类基金份额。2009 年 04 月 11 日登记在册的本基金基金份额自动归为 A 类基金份额；增加销售服务费收费方式，选择缴纳销售服务费而不缴纳申购赎回费的基金份额为 B 类基金份额。

3.2.3 过去五年基金每年净值增长率及其与同期业绩比较基准收益率的比较

1、招商安泰债券 A



2、招商安泰债券 B



3.3 过去三年基金的利润分配情况

1、招商安泰债券 A

单位：人民币元

年度	每10份基金份额分红数	现金形式发放总额	再投资形式发放总额	年度利润分配合计	备注
2009年	-	-	-	-	-
2008年	0.800	34,148,132.72	12,753,284.01	46,901,416.73	-
2007年	1.250	11,289,583.36	20,038,017.81	31,327,601.17	-
合计	2.050	45,437,716.08	32,791,301.82	78,229,017.90	-

注：本基金于 2010 年 01 月 05 日以报告期末 2009 年 12 月 31 日为收益分配基准日进行了 2009 年度利润分配，利润分配登记日为 2010 年 01 月 05 日，每份基金份额分红 0.06 元，分红金额为 16,192,780.84 元，符合相关法律法规的有关规定以及基金合同、招募说明书的有关约定。

2、招商安泰债券 B

单位：人民币元

年度	每10份基金份额分红数	现金形式发放总额	再投资形式发放总额	年度利润分配合计	备注
2009年	-	-	-	-	-
2008年	0.800	7,760,680.16	11,153,963.47	18,914,643.63	-
2007年	1.250	13,394,625.51	9,569,649.38	22,964,274.89	-
合计	2.050	21,155,305.67	20,723,612.85	41,878,918.52	-

注：本基金于 2010 年 01 月 05 日以报告期末 2009 年 12 月 31 日为收益分配基准日进行了 2009 年度利润分配, 利润分配登记日为 2010 年 01 月 05 日, 每份基金份额分红 0.04 元, 分红金额为 6,533,923.23 元, 符合相关法律法规的有关规定以及基金合同、招募说明书的有关约定。

§ 4 管理人报告

4.1 基金管理人及基金经理情况

4.1.1 基金管理人及其管理基金的经验

招商基金管理有限公司于 2002 年 12 月 27 日经中国证监会（2002）100 号文批准设立，是中国第一家中外合资基金管理公司。目前招商基金管理有限公司的股东股权结构为：招商银行股份有限公司持有公司全部股权的 33.4%，招商证券股份有限公司持有公司全部股权的 33.3%，ING Asset Management B.V.（荷兰投资）持有公司全部股权的 33.3%。公司注册资本为 2.1 亿元人民币。

截至 2009 年 12 月 31 日，本基金管理人共管理十二只共同基金，具体如下：从 2003 年 04 月 28 日起管理招商安泰系列开放式证券投资基金（含招商安泰股票证券投资基金、招商安泰平衡型证券投资基金、招商安泰债券投资基金）；从 2004 年 01 月 14 日起管理招商现金增值开放式证券投资基金；从 2004 年 06 月 01 日起开始管理招商先锋证券投资基金；从 2005 年 11 月 17 日起开始管理招商优质成长股票型证券投资基金（LOF）；从 2006 年 07 月 11 日起开始管理招商安本增利债券型证券投资基金；从 2007 年 03 月 30 日起开始管理招商核心价值混合型证券投资基金；从 2008 年 06 月 19 日起开始管理招商大盘蓝筹股票型证券投资基金；从 2008 年 10 月 22 日起开始管理招商安心收益债券型证券投资基金；从 2009 年 06 月 19 日起开始管理招商行业领先股票型证券投资基金；从 2009 年 12 月 25 日起开始管理招商中小盘精选股票型证券投资基金。

4.1.2 基金经理（或基金经理小组）及基金经理助理简介

姓名	职务	任本基金的基金经理（助理）期限		证券从业年限	说明
		任职日期	离任日期		
邓良毅	本基金的基金经理	2009 年 04 月 23 日	-	15	邓良毅，男，中国国籍，经济学博士。曾于中国人民银行深圳分行、深圳证券监督管理局（现深圳证监局）任职，从事证券机构及上市公司监管工作；2003 年起先后于华林证券有限责任公司、中国建银投资证券有限责任公司及泰信基金管理有限公司任职，

					从事证券研究及研究管理工作；2009 年加入招商基金管理有限公司，现任招商安泰系列开放式证券投资基金基金经理。
汪仪	离任前，任本基金的基金经理及招商安本增利债券型证券投资基金的基金经理	2008 年 12 月 31 日	-	5	汪仪，男，中国国籍，经济学硕士。曾任职于广州市商业银行股份有限公司金融同业部、国投瑞银基金管理有限公司，从事资金管理、资金及债券交易以及固定收益投资研究工作；2007 年加入招商基金管理有限公司，曾任固定收益投资部高级研究员，后任招商安泰系列开放式证券投资基金及招商安本增利债券型证券投资基金基金经理。
游海	曾任本基金的基金经理，现任招商大盘蓝筹股票型证券投资基金基金经理	2007 年 01 月 05 日	2009 年 04 月 23 日	8	游海，男，中国国籍，工商管理硕士。曾任职于国信证券有限责任公司研究所及融通基金管理有限公司研究部，从事钢铁及房地产等行业研究；2006 年加入招商基金管理有限公司股票投资部，曾任公用事业及能源行业研究员，招商安泰系列开放式证券投资基金基金经理，现任招商大盘蓝筹股票型证券投资基金基金经理。
郝建国	离任前，任本基金的基金经理	2008 年 12 月 11 日	2009 年 12 月 30 日	9	郝建国，男，中国国籍，经济学硕士。曾任职于长城证券有限责任公司、平安证券有限责任公司及摩根士丹利华鑫基金管理公司，从事行业研究以及投资组合管理工作；2008 年 4 月加入招商基金管理有限公司，曾任专户资产投资部投资经理，招商安泰系列开放式证券投资基金基金经理。

注：1、本基金基金经理的任（离）职日期为公司相关会议做出决定的公告（生效）日期；

2、报告截止日至报告批准送出日期间，公司同意汪仪先生辞任本基金基金经理职务，其离职日期为公告日 2010 年 2 月 12 日，同时聘任张婷女士为本基金基金经理；

3、证券从业年限计算标准遵从行业协会《证券业从业人员资格管理办法》中关于证券从业人员范围的相关规定。

4.2 管理人对报告期内本基金运作合规守信情况的说明

基金管理人声明：在本报告期内，本基金管理人严格遵守《中华人民共和国证券投资基金法》、《证券投资基金运作管理办法》等有关法律法规及其各项实施准则的规定以及《招商安泰系列开放式证券投资基金基金合同》等基金法律文件的约定，本着诚实信用、勤勉尽责的原则管理和运用基金资产，在严格控制风险的前提下，为基金持有人谋求最大利益。本报告期内，基金运作整体合法合规，无损害基金持有人利益的行为。基金的投资范围、投资比例及投资组合符合有关法律法规及基金合同的规定。

4.3 管理人对报告期内公平交易情况的专项说明

4.3.1 公平交易制度的执行情况

基金管理人（以下简称“公司”）已建立较完善的研究方法和投资决策流程，确保各投资组合享有公平的投资决策机会。公司建立了所有组合适用的投资对象备选库，制定明确的备选库建立、维护程序。公司拥有健全的投资授权制度，明确投资决策委员会、投资总监、投资组合经理等各投资决策主体的职责和权限划分，投资组合经理在授权范围内可以自主决策，超过投资权限的操作需要经过严格的审批程序。公司的相关研究成果向内部所有投资组合开放，在投资研究层面不存在各投资组合间不公平的问题。公司交易部在报告期内，对所有组合的各条指令，均在中央交易员的统一分派下，本着持有人利益最大化的原则执行了公平交易。

4.3.2 本投资组合与其他投资风格相似的投资组合之间的业绩比较

报告期内，本基金不存在与其他投资风格相似的组合之间的业绩表现差异超过 5%的情况。

4.3.3 异常交易行为的专项说明

本报告期内，本基金各项交易均严格按照相关法律法规、基金合同的有关要求执行，未发现重大异常交易行为。

4.4 管理人对报告期内基金的投资策略和业绩表现的说明

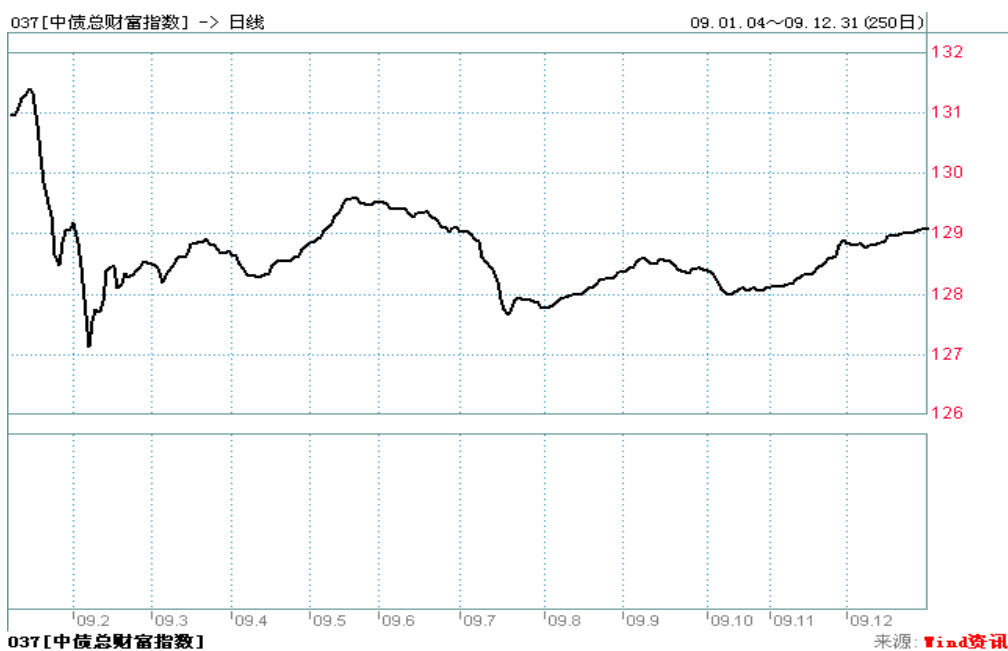
4.4.1 报告期内基金投资策略和运作分析

宏观经济分析：

2009 年，为应对全球经济危机，我国实行了积极的财政政策和宽松的货币政策，在四万亿、十大产业振兴规划等一揽子计划的刺激下，全年 GDP 比上年增长 8.7%，实现了“保八”目标。从 GDP 的增速来看，由一季度增长 6.2%到四季度增长 10.7%，我国经济呈现典型的“V”字型反弹态势，国内投资的快速增长和消费的平稳上升，较好的弥补了外需的急剧收缩。

债券市场回顾：

2009 年，受经济强劲复苏和通胀预期的影响，债券收益率呈现整体上行趋势，收益率曲线呈现陡峭化特征。一季度，受信贷超预期投放及投资者预期经济好转等因素影响，长期债券收益率快速上行；二季度，经济数据出现小幅波动，工业增加值和发电量有所下行，加上信贷较一季度减少，债券市场出现阶段性反弹；三季度，受新股发行重启、经济快速回升、债券市场供给压力增加等因素影响，债券市场收益率曲线出现整体平行上移；四季度，债券市场先抑后扬，长债收益率年末出现了一定程度的回落。



资料来源：Wind 资讯，招商基金

基金操作回顾：

回顾 2009 年的基金操作，我们严格遵照基金合同的相关约定，按照既定的投资流程进行了规范运作。在债券投资上，由于经济的复苏，债券市场风险大于机会，安泰债券基金对

中长期利率品种进行了逐步减持，增持了信用债和流动性较好的央票，参与了可转债的波段操作。

4.4.2 报告期内基金的业绩表现

截至本报告期末，招商安泰债券 A 份额净值为 1.1571 元，招商安泰债券 B 份额净值为 1.1378 元，本报告期招商安泰债券 A 份额净值增长率为 1.92%，招商安泰债券 B 份额净值增长率为 1.45%，同期业绩基准增长率为 0.94%，基金业绩分别高于同期比较基准 0.98% 和 0.51%。基金收益率高于比较基准的原因主要是缩短了债券组合久期，规避了利率风险带来的损失，由于股票市场持续走强，可转债给基金带来了超额收益。

4.5 管理人对宏观经济、证券市场及行业走势的简要展望

展望 2010 年的宏观环境，我们注意到随着宏观经济的回升明确，预计在全球范围内数量宽松的货币政策退出只是时间问题。国内经济方面，货币政策的主基调预计也将随之发生改变，调结构和防通胀重要性随之提前；随着消费物价指数的回升，负利率带来的利率调整压力也将逐步加大。国际环境方面，人民币升值的压力预计在 2010 年将持续增加，这也加剧了管理层的调控难度。展望债券市场，一方面我们看到宽货币政策有逐步退出的趋势，银行的资金运用压力有所增大，加上保险公司的保费增长较快，债券市场的长期配置资金有望得到增加；但另一方面，我们注意到随着通货膨胀压力增加，要求的长期债券收益率进行合理的回归。而货币政策的相机选择也增加了债券市场投资的不确定性。可转债供给的增加，也为基金的运作带来更多的投资机会。

4.6 管理人内部有关本基金的监察稽核工作情况

2009 年，本基金管理人本着诚实信用、勤勉尽责、合法有效经营和保障基金持有人利益的原则，经营管理和业务运作稳健、合规，基金的投资、交易、后台等运作规范有序。本报告期内，基金管理人的风险管理及合规控制部门依据独立、客观、公正的原则，主要从以下几个方面进一步加强了公司内部控制和基金投资风险管理工作：

- 1、进一步完善了风险管理和内部控制组织体系，充实了风险控制队伍，促进本管理人内部控制和风险管理工作的进一步细化和深入。

2、继续加强了对公司经营管理和基金投资运作合规性的实时监控。监控手段主要有：借助相关系统实时监控投资运作；对营销、客服材料进行事前合规审核；通过办公电脑操作留痕、即时通讯记录备份、电话录音系统等审计留痕手段监督公司员工行为的合规性；通过定期组织签署相关承诺函强化员工合规和风控意识。

3、定期稽核方面，除了每季度会对各业务领域进行一次全面的审计，并向监管部门提交季度监察稽核报告之外，09 年度合规部门还分别对公司所有业务部门进行了专项稽核和检查。

4、定期或不定期地开展法规、制度及风险控制的培训和咨询，进一步提高员工的风险防范意识和职业道德水平，以及风险控制技能。

5、组织相关部门联合举行了两次 09 年度核心业务系统灾备演习，保证了公司业务包括基金投资业务连续计划的可靠性。

6、对投资相关制度、流程进行了进一步细化和完善，并加强对制度执行的监督和稽核，使公司运作进一步规范化和标准化。

整体而言，09 年本管理人旗下各基金的投资运作均符合国家相关法律法规、监管部门的有关规定以及公司相关制度的规定。各基金的投资目标、投资决策依据和投资管理程序均符合相关基金合同和招募说明书的约定；未出现重大异常交易的现象，未出现利益输送、内幕交易及其他有损基金投资者利益的行为。虽然在报告期内，相关基金曾经因为市场波动、申购赎回等原因出现了相关投资比例限制的被动突破，但均在法规规定的时间内完成了调整，符合法律法规和基金合同的规定和要求。

本基金管理人承诺将一如既往本着诚实信用、勤勉尽责的原则管理和运作基金资产，在规范经营、控制风险的基础上，为基金持有人谋求最大利益。

4.7 管理人对报告期内基金估值程序等事项的说明

报告期内，本基金的估值业务严格按照相关的法律法规、基金合同以及《招商基金管理有限公司基金估值委员会管理制度》进行。基金核算部负责日常的基金资产的估值业务，执行基金估值政策。另外，公司设立由股票投资部、专户资产投资部、固定收益投资部、研究部、风险管理部、基金核算部、法律合规部负责人和基金经理代表组成的估值委员会。公司估值委员会的相关成员均具备相应的专业胜任能力和相关工作经历。公司估值委员会主要负责制定、修订和完善基金估值政策和程序，定期评价现有估值政策和程序的适用性及对估值程序执行情况

况进行监督。

股票投资部、专户资产投资部、固定收益投资部、研究部和基金核算部共同负责关注相关投资品种的动态，评判基金持有的投资品种是否处于不活跃的交易状态或者最近交易日后经济环境发生了重大变化或证券发行机构发生了影响证券价格的重大事件，从而确定估值日需要进行估值测算或者调整的投资品种；股票投资部、专户资产投资部和固定收益投资部定期审核公允价值确认和计量；研究部提出合理的数量分析模型对需要进行估值测算或者调整的投资品种进行公允价值定价与计量并定期对估值政策和程序进行评价，以保证其持续适用；基金核算部定期审核估值政策和程序的一致性，并负责与托管行沟通估值调整事项；风险管理部负责估值委员会工作流程中的风险控制；法律合规部负责日常的基金估值调整结果的事后复核监督工作；法律合规部与基金核算部共同负责估值调整事项的信息披露工作。

基金经理代表向估值委员会提供估值参考信息，参与估值政策讨论；对需采用特别估值程序的证券，基金及时启动特别估值程序，由公司估值委员会集体讨论议定特别估值方案并与托管行沟通后由基金核算部具体执行。

本基金管理人参与估值流程各方之间不存在任何重大利益冲突。截止报告期末本基金管理人未与任何外部估值定价服务机构签约。

4.8 管理人对报告期内基金利润分配情况的说明

1、招商安泰债券 A

根据《招商安泰系列开放式证券投资基金基金合同》及最新的招募说明书约定“基金每次收益分配比例不低于当期已实现净收益的 50%”。截至报告期末，本基金期末可供分配利润为 29,708,380.17 元，最低应分配金额为 14,854,190.09 元。

本基金以报告期末 2009 年 12 月 31 日为收益分配基准日进行了 2009 年度利润分配。利润分配登记日为 2010 年 01 月 05 日，每份基金份额分红 0.06 元，分红金额为 16,192,780.84 元，符合相关法律法规的有关规定以及基金合同、招募说明书的有关约定。

本基金已实现尚未分配的可供分配收益部分，将严格按照基金合同的约定适时向投资者予以分配。

2、招商安泰债券 B

根据《招商安泰系列开放式证券投资基金基金合同》及最新的招募说明书约定“基金每次收益分配比例不低于当期已实现净收益的 50%”。截至报告期末，本基金期末可供分配利润为

10,178,131.68 元，最低应分配金额为 5,089,065.84 元。

本基金以报告期末 2009 年 12 月 31 日为收益分配基准日进行了 2009 年度利润分配。利润分配登记日为 2010 年 01 月 05 日，每份基金份额分红 0.04 元，分红金额为 6,533,923.23 元，符合相关法律法规的有关规定以及基金合同、招募说明书的有关约定。

本基金已实现尚未分配的可供分配收益部分，将严格按照基金合同的约定适时向投资者予以分配。

§ 5 托管人报告

5.1 报告期内本基金托管人遵规守信情况声明

托管人声明，在本报告期内，基金托管人—招商银行股份有限公司不存在任何损害基金份额持有人利益的行为，严格遵守了《中华人民共和国证券投资基金法》及其他有关法律法规、基金合同，完全尽职尽责地履行了应尽的义务。

5.2 托管人对报告期内本基金投资运作遵规守信、净值计算、利润分配等情况的说明

本报告期内基金管理人在投资运作、基金资产净值的计算、利润分配、基金份额申购赎回价格的计算、基金费用开支等问题上，不存在任何损害基金份额持有人利益的行为，严格遵守了《中华人民共和国证券投资基金法》等有关法律法规，在各重要方面的运作严格按照基金合同的规定进行。

5.3 托管人对本年度报告中财务信息等内容的真实、准确和完整发表意见

本年度报告中财务指标、净值表现、财务会计报告、利润分配、投资组合报告等内容真实、准确和完整，不存在虚假记载、误导性陈述或者重大遗漏。

招商银行股份有限公司

§ 6 审计报告

6.1 审计报告的基本内容

审计报告标题	审计报告	
审计报告收件人	招商安泰债券投资基金全体持有人	
引言段	我们审计了后附的招商安泰债券投资基金(以下简称“招商安泰债券”)的财务报表,包括 2009 年 12 月 31 日的资产负债表,2009 年度的利润表、所有者权益(基金净值)变动表以及财务报表附注。	
管理层对财务报表的责任段	按照企业会计准则和中国证券监督管理委员会发布的关于基金行业实务操作的有关规定编制财务报表是招商安泰债券的基金管理人招商基金管理有限公司管理层的责任。这种责任包括:(1)设计、实施和维护与财务报表编制相关的内部控制,以使财务报表不存在由于舞弊或错误而导致的重大错报;(2)选择和运用恰当的会计政策;(3)作出合理的会计估计。	
注册会计师的责任段	<p>我们的责任是在实施审计工作的基础上对财务报表发表审计意见。我们按照中国注册会计师审计准则的规定执行了审计工作。中国注册会计师审计准则要求我们遵守职业道德规范,计划和实施审计工作以对财务报表是否不存在重大错报获取合理保证。</p> <p>审计工作涉及实施审计程序,以获取有关财务报表金额和披露的审计证据。选择的审计程序取决于注册会计师的判断,包括对由于舞弊或错误导致的财务报表重大错报风险的评估。在进行风险评估时,我们考虑与财务报表编制相关的内部控制,以设计恰当的审计程序,但目的并非对内部控制的有效性发表意见。审计工作还包括评价管理层选用会计政策的恰当性和作出会计估计的合理性,以及评价财务报表的总体列报。</p> <p>我们相信,我们获取的审计证据是充分、适当的,为发表审计意见提供了基础。</p>	
审计意见段	我们认为,招商安泰债券的财务报表已经按照企业会计准则和中国证券监督管理委员会发布的关于基金行业实务操作的有关规定编制,在所有重大方面公允反映了招商安泰 2009 年 12 月 31 日的财务状况以及 2009 年度的经营成果和基金净值变动情况。	
注册会计师的姓名	陶坚	曾浩
会计师事务所的名称	德勤华永会计师事务所有限公司	
会计师事务所的地址	中国·上海	
审计报告日期	2010 年 03 月 25 日	

§ 7 年度财务报表

7.1 资产负债表

会计主体：招商安泰债券投资基金

报告截止日：2009 年 12 月 31 日

单位：人民币元

资产	附注号	本期末 2009 年 12 月 31 日	上年度末 2008 年 12 月 31 日
资产：			
银行存款	7.4.7.1	18,508,283.65	94,111,013.08
结算备付金		1,422,216.64	610,707.53
存出保证金		250,000.00	250,000.00
交易性金融资产	7.4.7.2	481,305,068.54	2,879,192,927.61
其中：股票投资		-	-
基金投资		-	-
债券投资		461,296,907.62	2,849,181,938.80
资产支持证券投资		20,008,160.92	30,010,988.81
衍生金融资产	7.4.7.3	-	-
买入返售金融资产	7.4.7.4	-	-
应收证券清算款		-	-
应收利息	7.4.7.5	3,593,060.65	28,592,446.63
应收股利		-	-
应收申购款		166,756.21	267,494,917.02
递延所得税资产		-	-
其他资产	7.4.7.6	-	-
资产总计		505,245,385.69	3,270,252,011.87
负债和所有者权益	附注号	本期末 2009 年 12 月 31 日	上年度末 2008 年 12 月 31 日
负债：			
短期借款		-	-
交易性金融负债	7.4.7.3	-	-
衍生金融负债		-	-
卖出回购金融资产款		-	-
应付证券清算款		3,076,634.33	-
应付赎回款		491,483.32	6,989,551.27
应付管理人报酬		239,427.69	819,804.84
应付托管费		71,828.32	245,941.44
应付销售服务费		45,928.11	218,411.81
应付交易费用	7.4.7.7	2,950.00	33,145.88
应交税费		-	-

应付利息		-	-
应付利润		-	-
递延所得税负债		-	-
其他负债	7.4.7.8	1,357,349.45	1,274,646.49
负债合计		5,285,601.22	9,581,501.73
所有者权益:			
实收基金	7.4.7.9	434,833,804.07	2,896,932,638.04
未分配利润	7.4.7.10	65,125,980.40	363,737,872.10
所有者权益合计		499,959,784.47	3,260,670,510.14
负债和所有者权益总计		505,245,385.69	3,270,252,011.87

注：报告截止日 2009 年 12 月 31 日，招商安泰债券 A 份额净值 1.1571 元，基金份额总额 270,404,674.56 份；招商安泰债券 B 份额净值 1.1378 元，基金份额总额 164,429,129.51 份；总份额总额 434,833,804.07 份。

7.2 利润表

会计主体：招商安泰债券投资基金

本报告期：2009 年 01 月 01 日至 2009 年 12 月 31 日

单位：人民币元

项目	附注号	本期 2009 年 01 月 01 日至 2009 年 12 月 31 日	上年度可比期间 2008 年 01 月 01 日至 2008 年 12 月 31 日
一、收入		-32,238,304.71	81,707,159.73
1. 利息收入		34,362,112.61	27,292,754.21
其中：存款利息收入	7.4.7.11	589,842.85	327,888.06
债券利息收入		32,997,766.91	25,387,167.39
资产支持证券利息收入		769,790.37	1,207,960.93
买入返售金融资产收入		4,712.48	369,737.83
其他利息收入			-
2. 投资收益（损失以“-”填列）		-19,810,540.40	370,063.70
其中：股票投资收益	7.4.7.12		-
基金投资收益		-	-
债券投资收益	7.4.7.13	-19,807,712.51	-404,788.33
资产支持证券投资收益	7.4.7.14	-2,827.89	-
衍生工具收益	7.4.7.15	-	774,852.03
股利收益	7.4.7.16	-	-
3. 公允价值变动收益（损失以“-”号填列）	7.4.7.17	-47,465,530.14	53,235,352.52
4. 汇兑收益（损失以“-”号填列）		-	-
5. 其他收入（损失以“-”号填列）	7.4.7.18	675,653.22	808,989.30
减：二、费用		11,128,040.61	7,767,676.62
1. 管理人报酬		6,314,259.66	4,163,241.24
2. 托管费		1,894,277.94	1,248,972.39
3. 销售服务费		1,934,448.70	797,304.40
4. 交易费用	7.4.7.19	66,833.60	38,183.09
5. 利息支出		743,298.85	1,389,221.63
其中：卖出回购金融资产支出		743,298.85	1,389,221.63
6. 其他费用	7.4.7.20	174,921.86	130,753.87
三、利润总额（亏损总额以“-”号填列）		-43,366,345.32	73,939,483.11
减：所得税费用		-	-
四、净利润（净亏损以“-”号填列）		-43,366,345.32	73,939,483.11

7.3 所有者权益（基金净值）变动表

会计主体：招商安泰债券投资基金

本报告期：2009 年 01 月 01 日至 2009 年 12 月 31 日

单位：人民币元

项目	本期 2009 年 01 月 01 日至 2009 年 12 月 31 日		
	实收基金	未分配利润	所有者权益合计
一、期初所有者权益（基金净值）	2,896,932,638.04	363,737,872.10	3,260,670,510.14
二、本期经营活动产生的基金净值变动数（本期利润）	-	-43,366,345.32	-43,366,345.32
三、本期基金份额交易产生的基金净值变动数 （净值减少以“-”号填列）	-2,462,098,833.97	-255,245,546.38	-2,717,344,380.35
其中：1. 基金申购款	1,189,349,123.21	140,266,766.83	1,329,615,890.04
2. 基金赎回款	-3,651,447,957.18	-395,512,313.21	-4,046,960,270.39
四、本期向基金份额持有人分配利润产生的基金净值变动（净值减少以“-”号填列）	-	-	-
五、期末所有者权益（基金净值）	434,833,804.07	65,125,980.40	499,959,784.47
项目	上年度可比期间 2008 年 01 月 01 日至 2008 年 12 月 31 日		
	实收基金	未分配利润	所有者权益合计
一、期初所有者权益（基金净值）	267,290,369.88	32,639,961.89	299,930,331.77
二、本期经营活动产生的基金净值变动数（本期利润）	-	73,939,483.11	73,939,483.11
三、本期基金份额交易产生的基金净值变动数 （净值减少以“-”号填列）	2,629,642,268.16	322,974,487.46	2,952,616,755.62
其中：1. 基金申购款	4,986,899,676.17	644,167,297.07	5,631,066,973.24
2. 基金赎回款	-2,357,257,408.01	-321,192,809.61	-2,678,450,217.62
四、本期向基金份额持有人分配利润产生的基金净值变动（净值减少以“-”号填列）	-	-65,816,060.36	-65,816,060.36
五、期末所有者权益（基金净值）	2,896,932,638.04	363,737,872.10	3,260,670,510.14

报表附注为财务报表的组成部分。

本报告 7.1 至 7.4 财务报表由下列负责人签署：

成保良

赵生章

李扬

基金管理人负责人

主管会计工作负责人

会计机构负责人

7.4 报表附注

7.4.1 基金基本情况

招商安泰债券投资基金(以下简称“本基金”)系由基金管理人招商基金管理有限公司依照《中华人民共和国证券投资基金法》、《招商安泰系列开放式证券投资基金基金合同》及其他有关法律法规的规定,经中国证券监督管理委员会(以下简称“中国证监会”)证监基金字[2003]35 号文批准公开发行。本基金为契约型开放式基金,存续期限为不定期,首次设立募集基金份额为 2,586,574,546.67 份,经德勤华永会计师事务所有限公司验证,并出具了编号为德师报(验)字(03)第 024 号验资报告。《招商安泰系列开放式证券投资基金基金合同》于 2003 年 4 月 28 日正式生效。本基金因自 2007 年 7 月 1 日起执行财政部于 2006 年 2 月 15 日颁布的企业会计准则及相关规定(以下简称“企业会计准则”),于 2007 年 9 月 28 日公告了修改后的基金合同(以下简称“修改后的基金合同”)。本基金的基金管理人为招商基金管理有限公司,基金托管人为招商银行股份有限公司(以下简称“招商银行”)。

经中国证监会基金监管部基金部函[2006]59 号《关于招商基金管理公司修改债券基金费率结构事宜的复函》同意,根据 2006 年 4 月 4 日发布的《招商基金管理有限公司关于招商安泰债券基金新增收费方式的公告》,从 2006 年 4 月 12 日起,本基金增设 B 级基金份额(以下简称“招商安泰债券 B”),招商安泰债券 B 是指缴纳销售服务费而不缴纳申购费与赎回费的本基金基金份额。于 2006 年 4 月 11 日登记在册的本基金份额自动归为本基金 A 级基金份额(以下简称“招商安泰债券 A”),招商安泰债券 A 是指缴纳申购费与赎回费而不缴纳销售服务费的本基金基金份额。

根据《中华人民共和国证券投资基金法》、修改后的基金合同及最新公告的《招商安泰系列开放式证券投资基金更新的招募说明书》的有关规定,本基金的投资范围为主要投资于国债、金融债、公司债与可转换债以及中国证监会批准的其他投资品种。本基金的投资组合为:债券投资比例范围为不低于 85%,现金或者到期日在一年期以内的政府债券占基金资产的比率 \geq 5%。本基金的业绩比较基准采用:95% \times 中信标普国债指数+5% \times 同业存款利率。

7.4.2 会计报表的编制基础

本基金执行企业会计准则、修改后的基金合同及中国证监会发布的关于基金行业实务操作的有关规定。

7.4.3 遵循企业会计准则及其他有关规定的声明

本基金财务报表的编制符合企业会计准则和中国证监会发布的关于基金行业实务操作的有关规定的要求，真实、完整地反映了本基金 2009 年 12 月 31 日的财务状况以及 2009 年度的经营成果和基金净值变动情况。

7.4.4 重要会计政策和会计估计

7.4.4.1 会计年度

本基金的会计年度为公历年度，即每年 1 月 1 日起至 12 月 31 日止。

7.4.4.2 记账本位币

本基金以人民币为记账本位币。

7.4.4.3 金融资产和金融负债的分类

- 金融资产的分类

根据本基金的业务特点和风险管理要求，本基金将所持有的金融资产在初始确认时划分为以公允价值计量且其变动计入当期损益的金融资产和贷款及应收款项，暂无金融资产划分为可供出售金融资产或持有至到期投资。以公允价值计量且其变动计入当期损益的金融资产以交易性金融资产列示，包括债券投资、资产支持证券投资和权证投资等，其中权证投资形成的交易性金融资产在资产负债表中作为衍生金融资产列报。

本基金持有的各类应收款项、买入返售金融资产等在活跃市场中没有报价、回收金额固定或可确定的非衍生金融资产分类为贷款及应收款项。

- 金融负债的分类

根据本基金的业务特点和风险管理要求，本基金将持有的金融负债在初始确认时划分为以公允价值计量且其变动计入当期损益的金融负债和其他金融负债。本基金暂无分类为以公允价值计量且其变动计入当期损益的金融负债。

其他金融负债包括各类应付款项、卖出回购金融资产款等。

7.4.4.4 金融资产和金融负债的初始确认、后续计量和终止确认

1、以公允价值计量且其变动计入当期损益的金融资产

- 债券投资

买入债券于交易日确认为债券投资。债券投资成本按取得时债券的公允价值入账，相关

交易费用直接计入当期损益，上述公允价值不含支付价款中所包含的应收利息(作为应收利息单独核算)。

配售及认购新发行的分离交易可转债，于实际取得日按照估值方法对分离交易可转债的认购成本进行分摊，确认应归属于债券部分的成本。

买入零息债券视同到期一次还本付息的附息债券，根据其发行价、到期价和发行期限推算内含票面利率后，逐日确认债券利息收入。

卖出债券于交易日确认债券投资收益。卖出债券按移动加权平均法结转成本。

- 资产支持证券投资

买入资产支持证券于交易日确认为资产支持证券投资。资产支持证券投资成本按取得时资产支持证券的公允价值确认，取得时发生的相关交易费用直接计入当期损益，上述公允价值不包含资产支持证券起息日或上次除息日至购买日止的利息(作为应收利息单独核算)。收到资产支持证券支付的款项时，根据资产支持证券的预计收益率区分属于资产支持证券投资本金部分和证券投资收益部分，并将收到的本金部分冲减资产支持证券投资成本。

卖出资产支持证券于交易日确认资产支持证券投资收益。卖出资产支持证券按移动加权平均法结转成本。

- 权证投资

配售及认购新发行的分离交易可转债而取得的权证，于实际取得日按照估值方法对分离交易可转债的认购成本进行分摊，确认应归属于权证部分的成本。

卖出权证于交易日确权证投资收益。卖出权证的成本按移动加权平均法结转。

2、贷款及应收款

- 买入返售金融资产

买入返售金融资产为本基金按照返售协议约定先买入再按固定价格返售证券等金融资产所融出的资金。

买入返售金融资产按交易日应支付或实际支付的全部价款入账，相关交易费用计入初始成本。买入返售金融资产于返售日按账面余额结转。

3、其他金融负债

- 卖出回购金融资产款

卖出回购金融资产款为本基金按照回购协议先卖出再按固定价格买入票据、证券等金融资产所融入的资金。

卖出回购金融资产款于交易日按照应收或实际收到的金额入账，相关交易费用计入初始成本。卖出回购金融资产款于回购日按账面余额结转。

7.4.4.5 金融资产和金融负债的估值原则

1、对存在活跃市场的投资品种，如估值日有市价的，采用市价确定公允价值；估值日无市价，且最近交易日后经济环境未发生重大变化且证券发行机构未发生影响证券价格的重大事件的，采用最近交易市价确定公允价值。

2、对存在活跃市场的投资品种，如估值日无市价，且最近交易日后经济环境发生了重大变化或证券发行机构发生了影响证券价格的重大事件，使潜在估值调整对前一估值日的基金资产净值的影响在 0.25%以上或基金管理人估值委员会认为必要时，应参考类似投资品种的现行市价及重大变化等因素，调整最近交易市价，确定公允价值。

3、当投资品种不再存在活跃市场，且其潜在估值调整对前一估值日的基金资产净值的影响在 0.25%以上或基金管理人估值委员会认为必要时，应采用市场参与者普遍认同，且被以往市场实际交易价格验证具有可靠性的估值技术，确定投资品种的公允价值。

具体投资品种的估值方法如下：

- 债券投资

交易所上市实行净价交易的债券按估值日证券交易所上市的收盘价为公允价值。交易所上市但未实行净价交易的债券按估值日收盘价减去债券收盘价中所含债券应收利息后的净价为公允价值。未上市流通的债券按采用估值技术确定的公允价值估值，在估值技术难以可靠计量公允价值的情况下按成本估值。

全国银行间同业市场交易的债券采用估值技术确定公允价值。

同一债券同时在两个或两个以上市场交易的，按债券所处的市场分别确定公允价值。

- 资产支持证券投资

可在证券交易所以大宗交易方式转让的资产支持证券按采用估值技术确定的公允价值估值，在估值技术难以可靠计量公允价值的情况下按成本估值。

银行间同业市场交易的资产支持证券按采用估值技术确定的公允价值估值。

- 权证投资

交易所上市流通的权证以其估值日在证券交易所上市的收盘价为公允价值。

首次发行但尚未上市的权证在上市交易前，采用估值技术确定公允价值，如估值技术难以可靠计量，则以成本计量。

配售及认购分离交易可转债所获得的权证自实际取得日至在交易所上市交易前,采用估值技术确定公允价值。如估值技术难以可靠计量,则按成本计量。

如有确凿证据表明按上述方法不能客观反映交易性金融工具的公允价值,基金管理人将根据具体情况与基金托管人商定后确定最能反映公允价值的价格。

7.4.4.6 金融资产和金融负债的抵销

当本基金具有抵销已确认金融资产和金融负债的法定权利,且目前可执行该种法定权利,同时本基金计划以净额结算或同时变现该金融资产和清偿该金融负债时,金融资产和金融负债以相互抵销后的金额在资产负债表内列示。除此以外,金融资产和金融负债在资产负债表内分别列示,不予相互抵销。

7.4.4.7 实收基金

实收基金为对外发行基金份额所对应的金额。申购、赎回、转换及红利再投资等引起的实收基金的变动分别于上述各交易确认日认列。

7.4.4.8 损益平准金

损益平准金指申购、赎回、转入、转出及红利再投资等事项导致基金份额变动时,相关款项中包含的未分配利润。根据交易申请日利润分配(未分配利润)已实现与未实现部分各自占基金净值的比例,损益平准金分为已实现损益平准金和未实现损益平准金。损益平准金于基金申购确认日或基金赎回确认日认列,并于期末全额转入利润分配(未分配利润)。

7.4.4.9 收入/(损失)的确认和计量

- 利息收入

存款利息收入按存款的本金与适用利率逐日计提。

债券利息收入在持有债券期内,按债券的票面价值和票面利率计算的利息扣除适用情况下由债券发行企业代扣代缴的个人所得税后的净额,逐日确认债券利息收入。贴息债视同到期一次性还本付息的附息债,根据其发行价、到期价和发行期限推算内含票面利率后,逐日确认债券利息收入。

资产支持证券利息收入在持有期内,按资产支持证券的票面价值和预计收益率计算的利息逐日确认资产支持证券利息收入。在收到资产支持证券支付的款项时,其中属于证券投资收益的部分冲减应计利息(若有)后的差额,确认资产支持证券利息收入。

买入返售金融资产收入按买入返售金融资产的摊余成本在返售期内以实际利率法逐日计提，若合同利率与实际利率差异较小，则采用合同利率计算确定利息收入。

- 投资收益

债券投资收益于交易日按卖出债券交易日的成交总额扣除应结转的债券投资成本与应收利息(若有)后的差额确认。

资产支持证券投资收益于交易日按卖出资产支持证券交易日的成交总额扣除应结转的资产支持证券投资成本与应收利息(若有)后的差额确认。

衍生工具投资收益为交易日的成交总额扣除应结转的衍生工具投资成本后的差额确认。

- 公允价值变动收益

公允价值变动收益于估值日按以公允价值计量且其变动计入当期损益的金融资产/负债的公允价值变动形成的利得或损失确认，并于相关金融资产/负债卖出或到期时转出计入投资收益。

7.4.4.10 费用的确认和计量

本基金的基金管理人报酬按前一日基金资产净值 $\times 0.60\%$ 的年费率逐日计提。

本基金的基金托管费按前一日基金资产净值 $\times 0.18\%$ 的年费率逐日计提。

根据《招商安泰系列开放式证券投资基金更新的招募说明书》的规定，招商安泰债券 A 不计提销售服务费。

招商安泰债券 B 的销售服务费按前一日基金资产净值 $\times 0.30\%$ 的年费率逐日计提。

交易费用发生时按照确定的金额计入交易费用。

卖出回购金融资产支出按卖出回购金融资产款的摊余成本在回购期内以实际利率逐日计提，若合同利率与实际利率差异较小的，则采用合同利率计算确定利息支出。

7.4.4.11 基金的收益分配政策

- 1、每一基金份额享有同等分配权；
- 2、基金收益分配采用现金分红方式或红利再投资方式，本系列基金默认的分红方式为现金分红方式；
- 3、基金当期收益先弥补上期亏损后，方可进行当期收益分配；
- 4、基金收益分配后每基金份额净值不能低于面值；
- 5、如果基金当期出现净亏损，则不进行收益分配；

- 6、在符合有关基金分红条件的前提下，本基金收益每年至少分配一次，基金收益分配每年不超过 6 次；
- 7、基金每次收益分配比例不低于当期已实现净收益的 50%；
- 8、法律、法规或监管机构另有规定的从其规定。

7.4.4.12 分部报告

根据本基金的内部组织机构、管理要求及内部报告制度，本基金整体为一个报告分部，且向管理层报告时采用的会计政策及计量基础与编制财务报表时的会计政策与计量基础一致。

7.4.4.13 其他重要的会计政策和会计估计

关联方

一方控制、共同控制另一方或对另一方施加重大影响，以及两方或两方以上同受一方控制、共同控制或重大影响的，构成关联方。

7.4.5 会计政策和会计估计变更以及差错更正的说明

7.4.5.1 会计政策变更的说明

本基金在本报告期间无需说明的重大会计政策变更。

7.4.5.2 会计估计变更的说明

本基金在本报告期间无需说明的重大会计估计变更。

7.4.5.3 差错更正的说明

本基金在本报告期间无需说明的重大会计差错更正。

7.4.6 税项

根据财政部、国家税务总局财税[2002]128 号文《关于开放式证券投资基金有关税收问题的通知》、财税[2004]78 号文《关于证券投资基金税收政策的通知》、财税[2008]1 号《财政部、国家税务总局关于企业所得税若干优惠政策的通知》及其他相关税务法规和实务操作，主要税项列示如下：

以发行基金方式募集资金，不属于营业税征收范围，不缴纳营业税。

对证券投资基金从证券市场中取得的收入，包括买卖债券的差价收入，债券的利息收入及其他收入，暂不缴纳企业所得税。

对基金取得的债券利息收入，由发行债券的企业在向基金支付上述收入时代扣代缴 20% 的个人所得税，暂不缴纳企业所得税。

7.4.7 重要财务报表项目的说明

7.4.7.1 银行存款

单位：人民币元

项目	本期末 2009 年 12 月 31 日	上年度末 2008 年 12 月 31 日
活期存款	18,508,283.65	94,111,013.08
定期存款	-	-
其中：存款期限 1-3 个月	-	-
其他存款	-	-
合计	18,508,283.65	94,111,013.08

7.4.7.2 交易性金融资产

单位：人民币元

项目		本期末 2009 年 12 月 31 日		
		成本	公允价值	公允价值变动
股票		-	-	-
债券	交易所市场	305,195,635.61	311,460,907.62	6,265,272.01
	银行间市场	149,630,070.55	149,836,000.00	205,929.45
	合计	454,825,706.16	461,296,907.62	6,471,201.46
资产支持证券		20,008,160.92	20,008,160.92	-
基金		-	-	-
其他		-	-	-
合计		474,833,867.08	481,305,068.54	6,471,201.46
项目		上年度末 2008 年 12 月 31 日		
		成本	公允价值	公允价值变动
股票		-	-	-
债券	交易所市场	29,852,892.40	32,095,938.80	2,243,046.40
	银行间市场	2,765,392,314.80	2,817,086,000.00	51,693,685.20
	合计	2,795,245,207.20	2,849,181,938.80	53,936,731.60
资产支持证券		30,010,988.81	30,010,988.81	-
基金		-	-	-
其他		-	-	-

合计	2,825,256,196.01	2,879,192,927.61	53,936,731.60
----	------------------	------------------	---------------

7.4.7.3 衍生金融资产/负债

本基金本报告期末及上年度末未持有衍生金融工具。

7.4.7.4 买入返售金融资产

本基金本报告期末及上年度末未持有买入返售金融资产。

7.4.7.5 应收利息

单位：人民币元

项目	本期末 2009年12月31日	上年度末 2008年12月31日
应收活期存款利息	8,175.32	28,933.75
应收定期存款利息	-	-
应收其他存款利息	-	-
应收结算备付金利息	547.58	296.17
应收债券利息	3,507,044.66	28,396,460.71
应收买入返售证券利息	71.50	71.50
应收申购款利息	603.51	2,398.19
应收资产支持证券利息	76,618.08	164,286.31
其他	-	-
合计	3,593,060.65	28,592,446.63

7.4.7.6 其他资产

本基金本报告期末及上年度末未持有其他资产。

7.4.7.7 应付交易费用

单位：人民币元

项目	本期末 2009年12月31日	上年度末 2008年12月31日
交易所市场应付交易费用	-	-
银行间市场应付交易费用	2,950.00	33,145.88
合计	2,950.00	33,145.88

7.4.7.8 其他负债

单位：人民币元

项目	本期末 2009年12月31日	上年度末 2008年12月31日
应付券商交易单元保证金	250,000.00	250,000.00
应付赎回费	-	-
预提费用	39,535.64	39,524.68
其他	1,067,813.81	985,121.81

合计	1,357,349.45	1,274,646.49
----	--------------	--------------

7.4.7.9 实收基金

招商安泰债券 A

金额单位：人民币元

项目	本期 2009年01月01日至2009年12月31日	
	基金份额（份）	账面金额
上年度末	857,118,709.35	857,118,709.35
本期申购	659,138,803.45	659,138,803.45
本期赎回（以“-”号填列）	-1,245,852,838.24	-1,245,852,838.24
本期末	270,404,674.56	270,404,674.56

注：本期申购含红利再投、转换入份（金）额，本期赎回含转换出份（金）额。

招商安泰债券 B

金额单位：人民币元

项目	本期 2009年01月01日至2009年12月31日	
	基金份额（份）	账面金额
上年度末	2,039,813,928.69	2,039,813,928.69
本期申购	530,210,319.76	530,210,319.76
本期赎回（以“-”号填列）	-2,405,595,118.94	-2,405,595,118.94
本期末	164,429,129.51	164,429,129.51

注：本期申购含红利再投、转换入份（金）额，本期赎回含转换出份（金）额。

7.4.7.10 未分配利润

招商安泰债券 A

单位：人民币元

项目	已实现部分	未实现部分	未分配利润合计
上年度末	64,483,997.52	51,509,182.64	115,993,180.16
本期利润	7,147,092.21	-12,276,930.60	-5,129,838.39
本期基金份额交易产生的变动数	-41,922,709.56	-26,465,453.57	-68,388,163.13
其中：基金申购款	48,358,847.19	32,204,019.07	80,562,866.26
基金赎回款	-90,281,556.75	-58,669,472.64	-148,951,029.39
本期已分配利润	-	-	-
本期末	29,708,380.17	12,766,798.47	42,475,178.64

招商安泰债券 B

单位：人民币元

项目	已实现部分	未实现部分	未分配利润合计
上年度末	66,990,750.61	180,753,941.33	247,744,691.94
本期利润	-3,047,907.39	-35,188,599.54	-38,236,506.93
本期基金份额交易产生的变动数	-53,764,711.54	-133,092,671.71	-186,857,383.25
其中：基金申购款	18,464,582.14	41,239,318.43	59,703,900.57
基金赎回款	-72,229,293.68	-174,331,990.14	-246,561,283.82
本期已分配利润	-	-	-
本期末	10,178,131.68	12,472,670.08	22,650,801.76

7.4.7.11 存款利息收入

项目	本期 2009年01月01日至 2009年12月31日	上年度可比期间 2008年01月01日至 2008年12月31日
活期存款利息收入	573,882.46	277,415.43
定期存款利息收入	-	-
其他存款利息收入	-	-
结算备付金利息收入	11,470.30	26,301.72
其他	4,490.09	24,170.91
合计	589,842.85	327,888.06

7.4.7.12 股票投资收益-买卖股票差价收入

本基金本期及上年度可比期间未发生股票投资收益-买卖股票差价收入。

7.4.7.13 债券投资收益

单位：人民币元

项目	本期 2009年01月01日至 2009年12月31日	上年度可比期间 2008年01月01日至 2008年12月31日
卖出债券、债转股及债券到期兑付成交总额	6,871,728,043.00	2,021,715,272.60
减：卖出债券、债转股及债券到期兑付成本总额	6,810,486,775.54	2,002,907,306.35
减：应收利息总额	81,048,979.97	19,212,754.58
债券投资收益	-19,807,712.51	-404,788.33

7.4.7.14 资产支持证券投资收益

单位：人民币元

项目	本期 2009年01月01日至 2009年12月31日	上年度可比期间 2008年01月01日至 2008年12月31日
卖出资产支持证券及到期兑付成交总额	10,177,033.00	-
减：卖出资产支持证券及到期兑付成本总额	10,002,827.89	-
减：应收利息总额	177,033.00	-
资产支持证券投资收益	-2,827.89	-

7.4.7.15 衍生工具收益- 买卖权证差价收入

单位：人民币元

项目	本期 2009年01月01日至 2009年12月31日	上年度可比期间 2008年01月01日至 2008年12月31日
卖出权证成交金总额	-	4,354,747.32
减：卖出权证成本总额	-	3,579,895.29
买卖权证差价收入	-	774,852.03

7.4.7.16 股利收益

本基金本期及上年度可比期间未发生股利收益。

7.4.7.17 公允价值变动收益

单位：人民币元

项目名称	本期 2009年01月01日至 2009年12月31日	上年度可比期间 2008年01月01日至 2008年12月31日
1. 交易性金融资产	-47,465,530.14	53,786,479.66
——股票投资	-	-
——债券投资	-47,465,530.14	53,786,479.66
——资产支持证券投资	-	-
——基金投资	-	-
2. 衍生工具	-	-551,127.14
——权证投资	-	-551,127.14
3. 其他	-	-
合计	-47,465,530.14	53,235,352.52

7.4.7.18 其他收入

单位：人民币元

项目	本期 2009年01月01日至 2009年12月31日	上年度可比期间 2008年01月01日至 2008年12月31日
基金赎回费收入	560,820.97	743,026.01
基金转换费收入	114,832.25	40,913.29
其他	-	25,050.00
合计	675,653.22	808,989.30

注：1、招商安泰债券 A 的赎回费率按基金持有人持有该部分基金份额的时间分段递减设定，于持有人赎回基金份额时收取，赎回费总额的 100% 归入基金资产；

2、招商安泰债券 A 的转换费由赎回费和申购费补差两部分组成，其中赎回费总额的 100% 归入转出基金的基金资产。

7.4.7.19 交易费用

单位：人民币元

项目	本期 2009年01月01日至 2009年12月31日	上年度可比期间 2008年01月01日至 2008年12月31日
交易所市场交易费用	19,633.60	4,950.49
银行间市场交易费用	47,200.00	33,232.60
合计	66,833.60	38,183.09

7.4.7.20 其他费用

单位：人民币元

项目	本期 2009年01月01日至 2009年12月31日	上年度可比期间 2008年01月01日至 2008年12月31日
审计费用	70,000.00	30,000.00
信息披露费用	60,000.00	60,000.00
银行费用	26,910.90	22,764.83
其他	18,010.96	17,989.04
合计	174,921.86	130,753.87

7.4.8 或有事项、资产负债表日后事项的说明

7.4.8.1 或有事项

本基金无需要披露的或有事项。

7.4.8.2 资产负债表日后事项

本基金的基金管理人于 2010 年 1 月 6 日发布本基金分红公告，向截至 2010 年 1 月 5 日

止在本基金注册登记机构招商基金管理有限公司登记在册的全体持有人，招商安泰债券 A 按每 10 份基金份额派发红利人民币 0.600 元，招商安泰债券 B 按每 10 份基金份额派发红利人民币 0.400 元。

除以上情况外，无其他需要说明的资产负债表日后事项。

7.4.9 关联方关系

关联方名称	与本基金的关系
招商基金管理有限公司	基金管理人、基金销售机构、基金注册登记机构
招商银行	基金托管人、基金管理人的股东、基金代销机构
招商证券股份有限公司(以下简称“招商证券”)	基金管理人的股东、基金代销机构
INGAssetManagementB.V.(荷兰投资)	基金管理人的股东

注：本报告期内存在控制关系或其他重大利害关系的关联方未发生变化。

7.4.10 本报告期及上年度可比期间的关联方交易

7.4.10.1 通过关联方交易单元进行的交易

7.4.10.1.1 股票交易

本基金本报告期内及上年度可比期间内无通过关联方交易单元进行的股票交易。

7.4.10.1.2 权证交易

本基金本报告期内及上年度可比期间内无通过关联方交易单元进行的权证交易。

7.4.10.1.3 债券交易

本基金本报告期内及上年度可比期间内无通过关联方交易单元进行的债券交易。

7.4.10.1.4 债券回购交易

本基金本报告期内及上年度可比期间内无通过关联方交易单元进行的债券回购交易。

7.4.10.1.5 应支付关联方的佣金

本基金本报告期内及上年度可比期间内无应支付关联方的佣金，本报告期末及上年度末无应付关联方佣金余额。

7.4.10.2 关联方报酬

7.4.10.2.1 基金管理费

单位：人民币元

项目	本期	上年度可比期间
	2009年01月01日至2009年12月31日	2008年01月01日至2008年12月31日
当期发生的基金应支付的管理费	6,314,259.66	4,163,241.24
其中：支付销售机构的客户维护费	1,246,133.27	357,683.69

注：支付基金管理人招商基金管理有限公司的基金管理人报酬按前一日基金资产净值×0.60%的年费率计

提，逐日累计至每月月底，按月支付。其计算公式为：

$$\text{日基金管理人报酬} = \text{前一日基金资产净值} \times 0.60\% \div 365$$

7.4.10.2.2 基金托管费

单位：人民币元

项目	本期	上年度可比期间
	2009年01月01日至2009年12月31日	2008年01月01日至2008年12月31日
当期发生的基金应支付的托管费	1,894,277.94	1,248,972.39

注：支付基金托管人招商银行的基金托管费按前一日基金资产净值×0.18%的年费率计提，逐日累计至每月月底，按月支付。其计算公式为：

$$\text{日基金托管费} = \text{前一日基金资产净值} \times 0.18\% \div 365$$

7.4.10.2.3 销售服务费

招商安泰债券 B

单位：人民币元

获得销售服务费的各关联方名称	本期		
	2009年01月01日至2009年12月31日		
	当期发生的基金应支付的销售服务费		
	招商安泰债券 A	招商安泰债券 B	合计
招商基金管理有限公司	-	176,714.01	176,714.01
招商银行	-	1,080,830.41	1,080,830.41
招商证券	-	13,548.34	13,548.34
合计	-	1,271,092.76	1,271,092.76
获得销售服务费的各关联方名称	上年度可比期间		
	2008年01月01日至2008年12月31日		
	当期发生的基金应支付的销售服务费		
	招商安泰债券 A	招商安泰债券 B	合计
招商基金管理有限公司	-	245,588.34	245,588.34
招商银行	-	361,053.22	361,053.22
招商证券	-	2,089.59	2,089.59
合计	-	608,731.15	608,731.15

注：本基金的基金销售服务费实行销售服务费分级收费方式：招商安泰债券 A 不计提销售服务费，招商安泰债券 B 按前一日基金资产净值×0.30%的年费率逐日计提销售服务费。其计算公式为：

$$\text{招商安泰债券 B 销售服务费} = \text{前一日招商安泰债券 B 基金资产净值} \times 0.30\% \div 365$$

7.4.10.3 与关联方进行银行间同业市场的债券(含回购)交易

本基金本报告期内及上年度可比期间内未与关联交易对手进行银行间同业市场的债券(含回购)交易。

7.4.10.4 各关联方投资本基金的情况**7.4.10.4.1 报告期内基金管理人运用固有资金投资本基金的情况**

本报告期内及上年度可比期间内基金管理人无运用固有资金投资本基金的情况。

7.4.10.4.2 报告期末除基金管理人之外的其他关联方投资本基金的情况

本报告期末及上年度末除基金管理人之外的其他关联方无投资本基金的情况。

7.4.10.5 由关联方保管的银行存款余额及当期产生的利息收入

单位：人民币元

关联方名称	本期 2009年01月01日至2009年12月31日		上年度可比期间 2008年01月01日至2008年12月31日	
	期末余额	当期利息收入	期末余额	当期利息收入
	招商银行	18,508,283.65	573,882.46	94,111,013.08

注：本基金的银行存款由基金托管人招商银行保管，按银行同业利率计息。

7.4.10.6 本基金在承销期内参与关联方承销证券的情况

本基金本报告期内及上年度可比期间内无在承销期内参与关联方承销的证券。

7.4.11 利润分配情况

本基金本报告期内未进行利润分配。

注：本基金的基金管理人于2010年1月6日发布本基金分红公告，向截至2010年1月5日止在本基金注册登记机构招商基金管理有限公司登记在册的全体持有人，招商安泰债券A按每10份基金份额派发红利人民币0.600元，招商安泰债券B按每10份基金份额派发红利人民币0.400元。

7.4.12 期末（2009年12月31日）本基金持有的流通受限证券**7.4.12.1 因认购新发/增发证券而于期末持有的流通受限证券**

本基金本报告期末无因认购新发/增发证券而持有的流通受限证券。

7.4.12.2 期末持有的暂时停牌等流通受限股票

本基金本报告期末未持有暂时停牌等流通受限股票。

7.4.12.3 期末债券正回购交易中作为抵押的债券

本基金本报告期末持有的债券中无因正回购交易而抵押的债券。

7.4.13 金融工具风险及管理

本基金为债券型基金，本基金的运作涉及的金融工具主要包括债券投资、资产支持证券投资、因配售及认购可分离交易可转债而获得的权证投资等。与这些金融工具有关的风险，以及本基金的基金管理人管理这些风险所采取的风险管理政策如下所述。

7.4.13.1 风险管理政策和组织架构

本基金的基金管理人从事风险管理的目标是提升本基金风险调整后收益水平，保证本基金的基金资产安全，维护基金份额持有人利益。基于该风险管理目标，本基金的基金管理人风险管理的基本策略是识别和分析本基金运作使本基金面临各种类型的风险，确定适当的风险容忍度，并及时可靠地对各种风险进行监督，将风险控制在限定的范围之内。本基金目前面临的主要风险包括：市场风险、信用风险和流动性风险。与本基金相关的市场风险主要包括市场价格风险和利率风险。

本基金的基金管理人建立了以全面、独立、互相制约以及定性和定量相结合为原则的，监事会、董事会及下设风险控制委员会、督察长、风险管理委员会、法律合规部和风险管理部等多层次的风险管理组织架构体系。

7.4.13.2 信用风险

信用风险是指金融工具的一方到期无法履行约定义务致使本基金遭受损失的风险。本基金的信用风险主要存在于银行存款、结算备付金、存出保证金、债券投资、资产支持证券投资及其他。

本基金的银行存款存放于本基金的基金托管人招商银行，与该银行存款相关的信用风险不重大。本基金在证券交易所进行的交易均与中国证券登记结算有限责任公司完成证券交收和款项清算，因此违约风险发生的可能性很小；本基金在进行银行间同业市场交易前均对交易对手进行信用评估，以控制相应的信用风险。

对于与债券投资、资产支持证券投资等投资品种相关的信用风险，本基金的基金管理人

通过对投资品种的信用等级评估来选择适当的投资对象，并限制单个投资品种的持有比例来管理信用风险。附注 7.4.13.2.1 及 7.4.13.2.2 列示了于本报告期末及上年度末本基金所持有的债券投资及资产支持证券投资的信用评级，该信用评级不包括本基金所持有的国债、央行票据、政策性金融债。

7.4.13.2.1 按短期信用评级列示的债券投资

单位：人民币元

短期信用评级	本期末	上年度末
	2009 年 12 月 31 日	2008 年 12 月 31 日
A-1	-	88,979,000.00
A-1 以下	-	-
未评级	-	-
合计	-	88,979,000.00

7.4.13.2.2 按长期信用评级列示的债券投资

单位：人民币元

长期信用评级	本期末	上年度末
	2009 年 12 月 31 日	2008 年 12 月 31 日
AAA	39,930,414.22	39,486,337.81
AA+	151,121,140.98	20,272,000.00
AA	73,355,258.34	-
AA-	738,700.00	-
A+	-	-
A	-	-
A-	-	-
BBB+	-	-
BBB+以下	-	-
未评级	-	-
合计	265,145,513.54	59,758,337.81

7.4.13.3 流动性风险

流动性风险是指没有足够资金以满足到期债务支付的风险。本基金流动性风险来源于开放式基金每日兑付赎回资金的流动性风险，以及因部分投资品种交易不活跃而出现的变现风险以及因投资集中而无法在市场出现剧烈波动的情况下以合理价格变现投资的风险。本基金所持有的交易性金融资产分别在证券交易所和银行间同业市场交易，未持有有重大流动性风险的投资品种。本基金所持有的金融负债的合约到期日为一年以内且不计息，因此账面余额即为未折现的合约到期现金流量。可赎回基金份额净值(所有者权益)无固定到期日且不计息。

针对兑付赎回资金的流动性风险，本基金的基金管理人在基金合同约定巨额赎回条款，设计了非常情况下赎回资金的处理模式，控制因开放模式带来的流动性风险，有效保障基金持有人利益。日常流动性风险管理中，本基金的基金管理人每日监控和预测本基金的流动性指标，通过对投资品种的流动性指标来持续地评估、选择、跟踪和控制基金投资的流动性风险。同时，本基金通过预留一定的现金头寸，并且在需要时可通过卖出回购金融资产方式融入短期资金，以缓解流动性风险。

7.4.13.4 市场风险

7.4.13.4.1 利率风险

利率风险是指利率敏感性金融工具的公允价值及将来现金流受市场利率变动而发生波动的风险。本基金持有的利率敏感性资产主要是银行存款、债券投资、资产支持证券。本基金的基金管理人日常通过对利率水平的预测、分析收益率曲线及优化利率重新定价日组合等方法对上述利率风险进行管理。

7.4.13.4.1.1 利率风险敞口

单位：人民币元

本期末 2009 年 12 月 31 日	1 个月以内	1-3 个月	3 个月-1 年	1-5 年	5 年以上	不计息	合计
资产							
银行存款	18,508,283.65	-	-	-	-	-	18,508,283.65
结算备付金	1,422,216.64	-	-	-	-	-	1,422,216.64
存出保证金	-	-	-	-	-	250,000.00	250,000.00
交易性金融资产	-	99,670,000.00	85,296,320.92	89,176,964.88	207,161,782.74	-	481,305,068.54
衍生金融资产	-	-	-	-	-	-	-
应收利息	-	-	-	-	-	3,593,060.65	3,593,060.65
应收申购款	103,180.34	-	-	-	-	63,575.87	166,756.21
资产总计	20,033,680.63	99,670,000.00	85,296,320.92	89,176,964.88	207,161,782.74	3,906,636.52	505,245,385.69
负债							
应付证券清算款	-	-	-	-	-	3,076,634.33	3,076,634.33
应付赎回款	-	-	-	-	-	491,483.32	491,483.32
应付管理人报酬	-	-	-	-	-	239,427.69	239,427.69
应付托管费	-	-	-	-	-	71,828.32	71,828.32
应付销售服务费	-	-	-	-	-	45,928.11	45,928.11
应付交易费用	-	-	-	-	-	2,950.00	2,950.00
其他负债	-	-	-	-	-	1,357,349.45	1,357,349.45
负债总计	-	-	-	-	-	5,285,601.22	5,285,601.22
利率敏感度缺口	20,033,680.63	99,670,000.00	85,296,320.92	89,176,964.88	207,161,782.74	-1,378,964.70	499,959,784.47
上年度末 2008 年 12 月 31 日	1 个月以内	1-3 个月	3 个月-1 年	1-5 年	5 年以上	不计息	合计

资产							
银行存款	94,111,013.08	-	-	-	-	-	94,111,013.08
结算备付金	610,707.53	-	-	-	-	-	610,707.53
存出保证金	-	-	-	-	-	250,000.00	250,000.00
交易性金融资产	48,319,000.00	40,660,000.00	907,955,502.91	780,985,705.70	1,101,272,719.00	-	2,879,192,927.61
衍生金融资产	-	-	-	-	-	-	-
应收利息	-	-	-	-	-	28,592,446.63	28,592,446.63
应收申购款	1,146,785.27	-	-	-	-	266,348,131.75	267,494,917.02
资产总计	144,187,505.88	40,660,000.00	907,955,502.91	780,985,705.70	1,101,272,719.00	295,190,578.38	3,270,252,011.87
负债							
应付证券清算款	-	-	-	-	-	-	-
应付赎回款	-	-	-	-	-	6,989,551.27	6,989,551.27
应付管理人报酬	-	-	-	-	-	819,804.84	819,804.84
应付托管费	-	-	-	-	-	245,941.44	245,941.44
应付销售服务费	-	-	-	-	-	218,411.81	218,411.81
应付交易费用	-	-	-	-	-	33,145.88	33,145.88
其他负债	-	-	-	-	-	1,274,646.49	1,274,646.49
负债总计	-	-	-	-	-	9,581,501.73	9,581,501.73
利率敏感度缺口	144,187,505.88	40,660,000.00	907,955,502.91	780,985,705.70	1,101,272,719.00	285,609,076.65	3,260,670,510.14

注：上表按金融资产和金融负债的重新定价或到期日孰早者进行分类。

7.4.13.4.1.2 利率风险的敏感性分析

假设	1. 若市场利率平行上升或下降 50 个基点		
	2. 其他市场变量保持不变		
	3. 仅存在公允价值变动对基金资产净值的影响		
分析	相关风险变量的变动	对资产负债表日基金资产净值的影响金额(单位: 人民币千元)	
		本期末(2009年12月31日)	上年度末(2008年12月31日)
	1. 市场利率平行上升 50 个基点	-4,953	-57,939
	2. 市场利率平行下降 50 个基点	5,099	60,339

7.4.13.4.2 其他价格风险

其他价格风险是指以交易性金融资产的公允价值受市场利率和外汇汇率以外的市场价格因素变动发生波动的风险,该风险可能与特定投资品种相关,也有可能与整体投资品种相关。本基金的金融资产以公允价值计量,所有市场价格因素引起的金融资产公允价值变动均直接反映在当期损益中。本基金在构建资产配置和基金资产投资组合的基础上,通过建立事前和事后跟踪误差的方式,对基金资产的市场价格风险进行管理。

7.4.13.4.2.1 其他价格风险敞口

于本报告期末及上年度末,本基金未持有股票投资、权证投资等权益性投资。

7.4.13.4.2.2 其他价格风险的敏感性分析

于本报告期末及上年度末,本基金未持有股票投资、权证投资等权益性投资,若除市场利率和外汇汇率外的其他市场因素变化导致本基金所持有的权益性投资的市场价格上升或下降 5%且其他市场变量保持不变,对于本基金的基金资产净值无重大影响。

7.4.14 有助于理解和分析会计报表需要说明的其他事项

本基金本报告期内无需要说明有助于理解和分析财务报表的其他事项。

§ 8 投资组合报告

8.1 期末基金资产组合情况

金额单位：人民币元

序号	项目	金额	占基金总资产的比例 (%)
1	权益投资	-	-
	其中：股票	-	-
2	固定收益投资	481,305,068.54	95.26
	其中：债券	461,296,907.62	91.30
	资产支持证券	20,008,160.92	3.96
3	金融衍生品投资	-	-
4	买入返售金融资产	-	-
	其中：买断式回购的买入返售金融资产	-	-
5	银行存款和结算备付金合计	19,930,500.29	3.94
6	其他资产	4,009,816.86	0.79
7	合计	505,245,385.69	100.00

8.2 期末按行业分类的股票投资组合

本基金本报告期末未持有股票。

8.3 期末按公允价值占基金资产净值比例大小排序的所有股票投资明细

本基金本报告期末未持有股票。

8.4 报告期内股票投资组合的重大变动

本基金本报告期内没有股票投资变动。

8.5 期末按债券品种分类的债券投资组合

金额单位：人民币元

序号	债券品种	公允价值	占基金资产净值比例 (%)
1	国家债券	116,489,555.00	23.30
2	央行票据	99,670,000.00	19.94
3	金融债券	-	-
	其中：政策性金融债	-	-
4	企业债券	166,479,082.40	33.30
5	企业短期融资券	-	-

6	可转债	78,658,270.22	15.73
7	其他	-	-
8	合计	461,296,907.62	92.27

8.6 期末按公允价值占基金资产净值比例大小排名的前五名债券投资明细

金额单位：人民币元

序号	债券代码	债券名称	数量（张）	公允价值	占基金资产净值比例（%）
1	010004	20 国债(4)	647,700	65,288,160.00	13.06
2	0901067	09 央行票据 67	500,000	49,835,000.00	9.97
3	0901069	09 央行票据 69	500,000	49,835,000.00	9.97
4	122932	09 宣城债	400,000	40,360,000.00	8.07
5	110008	王府转债	236,800	34,056,576.00	6.81

8.7 期末按公允价值占基金资产净值比例大小排序的所有资产支持证券投资明细

金额单位：人民币元

序号	证券代码	证券名称	数量（份）	公允价值(元)	占基金资产净值比例（%）
1	119003	澜电 02	100,000	10,004,691.90	2.00
2	119004	澜电 03	100,000	10,003,469.02	2.00

8.8 期末按公允价值占基金资产净值比例大小排名的前五名权证投资明细

本基金本报告期末未持有权证。

8.9 投资组合报告附注

8.9.1 声明本基金投资的前十名证券的发行主体本期是否出现被监管部门立案调查，或在报告编制日前一年内受到公开谴责、处罚的情形。

报告期内本基金投资的前十名证券的发行主体未有被监管部门调查，不存在报告编制日前一年内受到公开谴责、处罚的情形。

8.9.2 声明基金投资的前十名股票是否超出基金合同规定的备选股票库。

本基金本报告期末未持有股票。

8.9.3 期末其他各项资产构成

单位：人民币元

序号	名称	金额
1	存出保证金	250,000.00
2	应收证券清算款	-
3	应收股利	-
4	应收利息	3,593,060.65
5	应收申购款	166,756.21
6	其他应收款	-
7	待摊费用	-
8	其他	-
9	合计	4,009,816.86

8.9.4 期末持有的处于转股期的可转换债券明细

序号	债券代码	债券名称	公允价值(元)	占基金资产净值比例(%)
1	125709	唐钢转债	24,902,311.88	4.98
2	110598	大荒转债	12,334,558.00	2.47

8.9.5 期末前十名股票中存在流通受限情况的说明

本基金本报告期末未持有股票。

§ 9 基金份额持有人信息

9.1 期末基金份额持有人户数及持有人结构

份额单位：份

份额 级别	持有人 户数 (户)	户均持有的 基金份额	持有人结构			
			机构投资者		个人投资者	
			持有份额	占总份 额比例	持有份额	占总份 额比例
A 类	6,681	40,473.68	181,266,987.03	67.04%	89,137,687.53	32.96%
B 类	4,964	33,124.32	55,668,681.08	33.86%	108,760,448.43	66.14%
合计	11,645	37,340.82	236,935,668.11	54.49%	197,898,135.96	45.51%

9.2 期末基金管理人的从业人员持有本开放式基金的情况

项目	份额 级别	持有份额总数（份）	占基金总份额比例
基金管理公司所有从业人 员持有本开放式基金	A 类	24,605.90	0.0091%
	B 类	-	-
	合计	24,605.90	0.0057%

§ 10 开放式基金份额变动

单位：份

	招商安泰债券 A	招商安泰债券 B
基金合同生效日（2003 年 04 月 28 日）基金份额总额	2,586,574,546.67	-
本报告期期初基金份额总额	857,118,709.35	2,039,813,928.69
本报告期基金总申购份额	659,138,803.45	530,210,319.76
减：本报告期基金总赎回份额	1,245,852,838.24	2,405,595,118.94
本报告期基金拆分变动份额	-	-
本报告期期末基金份额总额	270,404,674.56	164,429,129.51

注：总申购份额含红利再投、转换入份额；总赎回份额含转换出份额。

§ 11 重大事件揭示

11.1 基金份额持有人大会决议

本报告期没有举行基金份额持有人大会。

11.2 基金管理人、基金托管人的专门基金托管部门的重大人事变动

本报告期基金管理人、基金托管人的专门基金托管部门发生如下重大变动：

1、根据本基金管理人 2009 年 4 月 23 日公告，经招商基金管理有限公司总经理办公会 2009 年第七次会议审议通过，聘任邓良毅先生为招商安泰系列开放式证券投资基金的基金经理，游海先生不再担任招商安泰系列开放式证券投资基金的基金经理。

2、根据本基金管理人 2009 年 12 月 30 日的公告，经招商基金管理有限公司总经理办公会审议通过，郝建国先生不再担任招商安泰系列开放式证券投资基金基金经理职务。

3、根据本基金管理人 2010 年 2 月 12 日的公告，经招商基金管理有限公司总经理办公会审议通过，聘任张婷女士为招商安泰系列开放式证券投资基金及招商安本增利债券型证券投资基金基金经理；同意汪仪先生因个人原因不再担任招商安泰系列开放式证券投资基金及招商安本增利债券型证券投资基金基金经理职务。

11.3 涉及基金管理人、基金财产、基金托管业务的诉讼

本年度无涉及本系列基金管理人、基金财产、基金托管业务的诉讼事项。

11.4 基金投资策略的改变

本报告期本系列基金投资策略未作改变。

11.5 为基金进行审计的会计师事务所情况

本报告期本基金的审计事务所无变化，目前德勤华永会计师事务所已提供审计服务连续 7 年整，本报告期本基金应支付给德勤华永会计师事务所的报酬共计人民币 70,000.00 元。

11.6 管理人、托管人及其高级管理人员受稽查或处罚等情况

本报告期，基金管理人没有受到监管部门的稽查或处罚，亦未收到关于基金管理人的高级管理人员、托管人及其高级管理人员受到监管部门的稽查或处罚的书面通知或文件。

11.7 基金租用证券公司交易单元的有关情况

金额单位：人民币元

券商名称	交易单元数量	股票交易		债券交易		债券回购交易		权证交易		应支付该券商的佣金		备注
		成交金额	占当期股票成交总额的比例	成交金额	占当期债券成交总额的比例	成交金额	占当期债券回购成交总额的比例	成交金额	占当期权证成交总额的比例	佣金	占当期佣金总量的比例	
国泰君安证券股份有限公司	1	-	-	1,234,729,273.70	89.60%	1,765,100,000.00	100.00%	-	-	-	-	-
长江证券有限责任公司	1	-	-	143,324,477.29	10.40%	-	-	-	-	-	-	-

注：基金交易佣金根据券商季度综合评分结果给与分配，券商综合评分根据研究报告质量、路演质量、联合调研质量以及销售服务质量打分，从多家服务券商中选取符合法律规范经营的综合能力靠前的券商给与佣金分配，季度评分和佣金分配分别由专人负责。

11.8 其他重大事件

除上述事项之外，已在临时报告中披露过本报告期内发生的其他重要事项如下：

序号	公告事项	法定披露方式	法定披露日期
1	招商基金管理有限公司关于调整使用中国建设银行卡在本公司“基金易”网上交易平台交易的优惠费率的公告	中国证券报、证券时报	2009-1-5
2	招商基金管理有限公司关于恢复公司所管理基金持有的股票盐湖钾肥（证券代码：000792）市价估值方法的公告	中国证券报、证券时报	2009-1-6
3	招商基金管理有限公司关于 2009 年“春节”前 2 个工作日暂停固定收益类基金申购和转入业务及全部基金赎回资金支付时间的公告	中国证券报、证券时报	2009-1-19
4	招商基金管理有限公司关于提请投资者及时更新已过期身份证件或者身份证明文件的通知	中国证券报、证券时报	2009-1-19
5	招商基金管理有限公司关于旗下基金参加光大银行基金定投申购优惠活动的公告	中国证券报、证券时报	2009-1-19
6	招商基金管理有限公司关于旗下基金参加工商银行基金定投申购优惠活动的公告	中国证券报、证券时报	2009-1-19
7	招商基金管理有限公司关于旗下基金参加华夏银行基金定投申购优惠活动的公告	中国证券报、证券时报	2009-1-20
8	招商安泰系列开放式证券投资基金 2008 年度第 4 季度报告	中国证券报、证券时报	2009-1-21
9	招商基金管理有限公司关于旗下基金在北京银行开通基金定投业务以及参加北京银行网银渠道申购费率优惠活动的公告	中国证券报、证券时报	2009-1-21
10	招商基金管理有限公司关于旗下基金参加交通银行网上银行基金申购费率优惠调整的公告	中国证券报、证券时报	2009-1-21
11	招商基金管理有限公司关于旗下基金延期参加交通银行网上银行基金申购费率优惠调整的公告	中国证券报、证券时报	2009-2-9
12	招商基金管理有限公司关于旗下基金参加交通银行网上银行基金申购费率优惠调整的公告	中国证券报、证券时报	2009-2-24
13	招商基金管理有限公司关于旗下基金参加中国工商银行基智定投业务的公告	中国证券报、证券时报	2009-2-25
14	招商基金管理有限公司关于旗下基金参加华夏银行基金定投申购优惠活动延长期的公告	中国证券报、证券时报	2009-2-27
15	招商基金管理有限公司关于旗下基金参加工商银行个人网上银行基金申购费率优惠活动的公告	中国证券报、证券时报	2009-3-28
16	招商安泰系列开放式证券投资基金 2008 年年度报告摘要	中国证券报、证券时报	2009-3-28
17	招商安泰系列开放式证券投资基金 2008 年年度报告	中国证券报、证券时报	2009-3-28

18	招商基金管理有限公司关于在中国银行开通招商安泰债券基金（B类）、招商安本增利债券型基金、招商安心收益债券型基金定期定额申购业务的公告	中国证券报、证券时报	2009-4-9
19	招商基金管理有限公司旗下基金参加建设银行电话银行基金申购费率优惠活动的公告	中国证券报、证券时报	2009-4-9
20	招商基金管理有限公司关于旗下相关基金参加深圳发展银行电话银行以及网上银行申购费率优惠活动的公告	中国证券报、证券时报	2009-4-10
21	招商基金管理有限公司关于旗下基金在深圳发展银行开通基金定投业务及参加定投申购费率优惠活动的公告	中国证券报、证券时报	2009-4-10
22	招商安泰系列开放式证券投资基金 2009 年第 1 季度报告	中国证券报、证券时报	2009-4-22
23	招商基金管理有限公司关于招商安泰债券 A、招商大盘蓝筹股票在中国银行开通基金定投业务并且参加新版网银基金申购及基金定投申购费率优惠活动的公告	中国证券报、证券时报	2009-4-23
24	招商基金管理有限公司关于更换招商安泰系列开放式证券投资基金基金经理的公告	中国证券报、证券时报	2009-4-23
25	招商基金管理有限公司关于旗下基金继续参加中国银行基金定投申购及网上银行申购费率优惠活动的公告	中国证券报、证券时报	2009-5-6
26	招商基金管理有限公司关于调整农业银行卡持有人通过我公司电子商务网上交易平台“基金易”定期定额申购优惠费率的公告	中国证券报、证券时报	2009-5-14
27	招商基金管理有限公司关于恢复公司所管理基金持有的股票长江电力（证券代码：600900）市价估值方法的公告	中国证券报、证券时报	2009-5-19
28	招商基金管理有限公司关于旗下基金参与深圳发展银行网银渠道基金定投申购费率优惠推广活动的公告	中国证券报、证券时报	2009-6-10
29	招商安泰系列开放式证券投资基金更新的招募说明书摘要（二零零九年第一号）	中国证券报、证券时报	2009-6-11
30	招商安泰系列开放式证券投资基金更新的招募说明书（二零零九年第一号）	中国证券报、证券时报	2009-6-11
31	招商基金管理有限公司关于旗下基金参加邮储银行延长基金定投申购优惠活动的公告	中国证券报、证券时报	2009-7-1
32	招商基金管理有限公司关于增加兴业证券股份有限公司为旗下相关基金代销机构的公告	中国证券报、证券时报	2009-7-1
33	招商安泰系列开放式证券投资基金 2009 年第 2 季度报告	中国证券报、证券时报	2009-7-20
34	招商基金管理有限公司关于旗下基金参与中国农业银行定期定额业务费率优惠活动的公告	中国证券报、证券时报	2009-7-22
35	招商基金管理有限公司关于旗下相关基金产品增加转换业务代销渠道的公告	中国证券报、证券时报	2009-8-11
36	招商基金管理有限公司关于旗下相关基金产品增加邮储银行为转换业务代销渠道的公告	中国证券报、证券时报	2009-8-25
37	招商安泰系列开放式证券投资基金之招商安泰债券投资基金 2009 年半年度报告摘要	中国证券报、证券时报	2009-8-26

38	招商安泰系列开放式证券投资基金之招商安泰债券投资基金 2009 年半年度报告	中国证券报、证券时报	2009-8-26
39	招商安泰系列开放式证券投资基金之招商安泰平衡型证券投资基金 2009 年半年度报告摘要	中国证券报、证券时报	2009-8-26
40	招商安泰系列开放式证券投资基金之招商安泰平衡型证券投资基金 2009 年半年度报告	中国证券报、证券时报	2009-8-26
41	招商安泰系列开放式证券投资基金之招商安泰股票证券投资基金 2009 年半年度报告摘要	中国证券报、证券时报	2009-8-26
42	招商安泰系列开放式证券投资基金之招商安泰股票证券投资基金 2009 年半年度报告	中国证券报、证券时报	2009-8-26
43	招商基金管理有限公司关于旗下基金在国信证券股份有限公司开通基金定投业务的公告	中国证券报、证券时报	2009-8-28
44	招商基金管理有限公司关于旗下基金参加中国农业银行网上银行基金申购费率优惠活动的公告	中国证券报、证券时报	2009-9-1
45	招商基金管理有限公司关于设立深圳分公司的公告	中国证券报、证券时报	2009-9-15
46	招商基金管理有限公司关于旗下相关基金拟参与创业板投资事项及其风险提示的公告	中国证券报、证券时报	2009-9-22
47	招商基金管理有限公司关于增加信达证券股份有限公司为代销机构的公告	中国证券报、证券时报	2009-9-24
48	招商基金管理有限公司关于招商安泰债券投资基金、招商现金增值开放式证券投资基金、招商安本增利债券型证券投资基金、招商安心收益债券型证券投资基金 2009 年国庆节前暂停申购及转入业务的公告	中国证券报、证券时报	2009-9-24
49	招商基金管理有限公司关于增加广发华福证券有限责任公司为代销机构并参加其定投申购费率优惠、网上交易费率优惠活动的公告	中国证券报、证券时报	2009-10-9
50	招商基金管理有限公司关于赎回所持有的旗下开放式基金份额的公告	中国证券报、证券时报	2009-10-21
51	招商基金管理有限公司关于增加天相投资顾问有限公司为旗下相关基金代销机构的公告	中国证券报、证券时报	2009-10-27
52	招商安泰系列开放式证券投资基金 2009 年第 3 季度报告	中国证券报、证券时报	2009-10-27
53	招商基金管理有限公司关于旗下基金参加招商证券股份有限公司网上交易系统基金申购费率优惠活动的公告	中国证券报、证券时报	2009-11-3
54	招商基金管理有限公司关于增加国海证券有限责任公司为旗下相关基金代销机构的公告	中国证券报、证券时报	2009-11-3
55	招商基金管理有限公司关于设立北京分公司的公告	中国证券报、证券时报	2009-11-28
56	招商基金管理有限公司关于设立上海分公司的公告	中国证券报、证券时报	2009-12-2
57	招商基金管理有限公司关于旗下基金参加中国建设银行网上银行等电子渠道基金申购费率优惠活动的公告	中国证券报、证券时报	2009-12-4
58	招商基金管理有限公司关于旗下基金参加中信建投证券	中国证券报、证	2009-12-9

	延长基金定投申购优惠活动的公告	券时报	
59	招商安泰系列开放式证券投资基金更新的招募说明书摘要（二零零九年第二号）	中国证券报、证券时报	2009-12-11
60	招商安泰系列开放式证券投资基金更新的招募说明书（二零零九年第二号）	中国证券报、证券时报	2009-12-11
61	招商基金管理有限公司关于旗下基金参与中国农业银行延长基金定期定额业务费率优惠活动的公告	中国证券报、证券时报	2009-12-29
62	招商基金管理有限公司关于旗下基金参加工商银行“2010 倾心回馈”基金定投优惠活动的公告	中国证券报、证券时报	2009-12-29
63	招商基金管理有限公司关于招商安泰系列开放式证券投资基金基金经理变动的公告	中国证券报、证券时报	2009-12-30
64	招商基金管理有限公司关于招商安泰系列开放式证券投资基金、招商核心价值混合型证券投资基金、招商大盘蓝筹股票型证券投资基金暂停申购及转入业务的公告	中国证券报、证券时报	2009-12-31
65	招商基金管理有限公司关于旗下基金参与中国邮政储蓄银行网上银行基金申购费率优惠的公告	中国证券报、证券时报	2009-12-31
66	招商基金管理有限公司关于旗下基金参加交通银行网上银行基金申购费率优惠活动的公告	中国证券报、证券时报	2009-12-31
67	招商基金管理有限公司关于招商安泰债券投资基金 2009 年年度分红预告	中国证券报、证券时报	2009-12-31
68	招商基金管理有限公司关于招商安泰平衡型证券投资基金 2009 年年度分红预告	中国证券报、证券时报	2009-12-31
69	招商基金管理有限公司关于招商安泰股票证券投资基金 2009 年年度分红预告	中国证券报、证券时报	2009-12-31

§ 12 备查文件目录

12.1 备查文件目录

- (一) 中国证监会批准招商安泰系列开放式证券投资基金设立的文件；
- (二) 《招商安泰系列开放式证券投资基金基金合同》；
- (三) 《招商安泰系列开放式证券投资基金招募说明书》；
- (四) 《招商安泰系列开放式证券投资基金托管协议》；
- (五) 《招商安泰系列开放式证券投资基金季度报告（2009 年第 1、2、3、4 季度）》；
- (六) 《招商安泰系列开放式证券投资基金之招商安泰债券投资基金 2009 年半年度报告》；
- (七) 《招商安泰系列开放式证券投资基金之招商安泰债券投资基金 2009 年半年度报告摘要》；
- (八) 《招商安泰系列开放式证券投资基金之招商安泰债券投资基金 2009 年年度报告》；
- (九) 《招商安泰系列开放式证券投资基金之招商安泰债券投资基金 2009 年年度报告摘要》；
- (十) 基金管理人业务资格批件、营业执照和公司章程。

12.2 存放地点

深圳市福田区深南大道 7088 号招商银行大厦 28 层招商基金管理有限公司

12.3 查阅方式

上述文件可在招商基金管理有限公司互联网站 <http://www.cmfcchina.com> 上查阅，或者在营业时间内到招商基金管理有限公司查阅。

投资者对本报告书如有疑问，可咨询本基金管理人招商基金管理有限公司。

客户服务中心电话：400-887-9555

网址：<http://www.cmfcchina.com>

招商基金管理有限公司
2009 年 03 月 26 日