

招商安泰系列开放式证券投资基金之

招商安泰债券投资基金

2009 年年度报告摘要

(本系列基金由招商安泰股票证券投资基金、招商安泰
平衡型证券投资基金和招商安泰债券投资基金组成)

2009 年 12 月 31 日

基金管理人：招商基金管理有限公司

基金托管人：招商银行股份有限公司

送出日期：2010 年 03 月 26 日

§ 1 重要提示

1.1 重要提示

基金管理人招商基金管理有限公司的董事会、董事保证本报告所载资料不存在虚假记载、误导性陈述或重大遗漏，并对其内容的真实性、准确性和完整性承担个别及连带的法律责任。本年度报告已经三分之二以上独立董事签字同意，并由董事长签发。

基金托管人招商银行股份有限公司根据本基金合同规定，于 2010 年 03 月 25 日复核了本报告中的财务指标、净值表现、利润分配情况、财务会计报告、投资组合报告等内容，保证复核内容不存在虚假记载、误导性陈述或者重大遗漏。

基金管理人承诺以诚实信用、勤勉尽责的原则管理和运用基金资产，但不保证基金一定盈利。

基金的过往业绩并不代表其未来表现。投资有风险，投资者在作出投资决策前应仔细阅读本基金的招募说明书及其更新。

本年度报告摘要摘自年度报告正文，投资者欲了解详细内容，应阅读年度报告正文。

本报告中财务资料已经审计，德勤华永会计师事务所为本基金财务出具了 2009 年度无保留意见的审计报告，请投资者注意阅读。

本报告期自 2009 年 01 月 01 日起至 12 月 31 日止。

§ 2 基金简介

2.1 基金基本情况

基金简称	招商安泰债券	
基金主代码	217003	
交易代码	217003	
基金运作方式	契约型开放式	
基金合同生效日	2003 年 04 月 28 日	
基金管理人	招商基金管理有限公司	
基金托管人	招商银行股份有限公司	
报告期末基金份额总额	434,833,804.07 份	
基金合同存续期	不定期	
下属分级基金的基金简称	招商安泰债券 A	招商安泰债券 B
下属分级基金的交易代码	217003	217203
报告期末下属分级基金的份额总额	270,404,674.56 份	164,429,129.51 份

2.2 基金产品说明

投资目标	追求较高水平和稳定的当期收益，保证本金的长期安全。
投资策略	采用主动的投资管理，获得与风险相匹配的收益率，同时保证组合的流动性满足正常的现金流需要。
业绩比较基准	95%×中信标普国债指数+5%×同业存款利率
风险收益特征	相对而言，在本系列基金中，本基金短期本金安全性高，当期收益最好，长期资本增值低，总体投资风险低。

2.3 基金管理人和基金托管人

项目		基金管理人	基金托管人
名称		招商基金管理有限公司	招商银行股份有限公司
信息披露负责人	姓名	吴武泽	张燕
	联系电话	0755-83196666	0755-83199084
	电子邮箱	cmf@cmfchina.com	yan_zhang@cmbchina.com
客户服务电话		400-887-9555	95555
传真		0755-83196405	0755-83195201

2.4 信息披露方式

登载基金年度报告正文的管理人互联网网址	http://www.cmfchina.com
基金年度报告备置地点	(1) 招商基金管理有限公司 地址：中国深圳深南大道 7088 号招商银行大厦 (2) 招商银行股份有限公司资产托管部 地址：中国深圳深南大道 7088 号招商银行大厦

§ 3 主要财务指标、基金净值表现及利润分配情况

3.1 主要会计数据和财务指标

1、招商安泰债券 A

金额单位：人民币元

3.1.1 期间数据和指标	2009 年	2008 年	2007 年
本期已实现收益	7,147,092.21	12,769,001.60	47,312,902.04
本期利润	-5,129,838.39	45,698,325.43	44,704,486.85
加权平均基金份额本期利润	-0.0144	0.1208	0.1939
本期基金份额净值增长率	1.92%	8.27%	20.55%
3.1.2 期末数据和指标	2009 年末	2008 年末	2007 年末
期末可供分配基金份额利润	0.1099	0.0752	0.1193
期末基金资产净值	312,879,853.20	973,111,889.51	204,847,741.75
期末基金份额净值	1.1571	1.1353	1.1245

2、招商安泰债券 B

金额单位：人民币元

3.1.1 期间数据和指标	2009 年	2008 年	2007 年
本期已实现收益	-3,047,907.39	7,935,128.99	35,476,686.64
本期利润	-38,236,506.93	28,241,157.68	31,638,163.86
加权平均基金份额本期利润	-0.0678	0.1179	0.1976
本期基金份额净值增长率	1.45%	7.76%	20.10%
3.1.2 期末数据和指标	2009 年末	2008 年末	2007 年末
期末可供分配基金份额利润	0.0619	0.0328	0.0827
期末基金资产净值	187,079,931.27	2,287,558,620.63	95,082,590.02
期末基金份额净值	1.1378	1.1215	1.1170

注：1、所述基金业绩指标不包括持有人认购或交易基金的各项费用，计入费用后实际收益水平要低于所列数字；

2、本期已实现收益指基金本期利息收入、投资收益、其他收入（不含公允价值变动收益）扣除相关费用后的余额，本期利润为本期已实现收益加上本期公允价值变动收益；

3、期末可供分配利润，采用期末资产负债表中未分配利润与未分配利润中已实现部分的孰低数。

3.2 基金净值表现

3.2.1 基金份额净值增长率及其与同期业绩比较基准收益率的比较

1、招商安泰债券 A

阶段	份额净值增长率①	份额净值增长率标准差②	业绩比较基准收益率③	业绩比较基准收益率标准差④	①-③	②-④
过去三个月	3.84%	0.20%	0.53%	0.13%	3.31%	0.07%
过去六个月	4.07%	0.31%	0.86%	0.11%	3.21%	0.20%
过去一年	1.92%	0.25%	0.94%	0.09%	0.98%	0.16%
过去三年	33.03%	0.23%	9.41%	0.09%	23.62%	0.14%
过去五年	51.79%	0.20%	26.65%	0.10%	25.14%	0.10%
自基金合同生效起至今	54.21%	0.19%	20.31%	0.13%	33.90%	0.06%

2、招商安泰债券 B

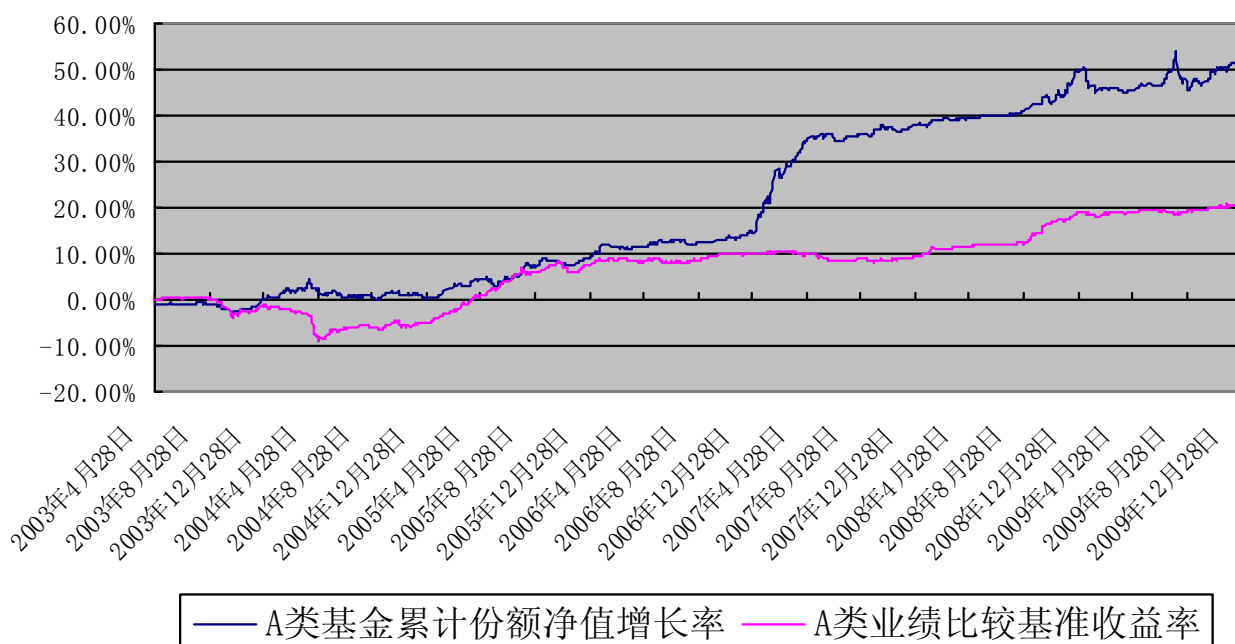
阶段	份额净值增长率①	份额净值增长率标准差②	业绩比较基准收益率③	业绩比较基准收益率标准差④	①-③	②-④
过去三个月	3.75%	0.20%	0.53%	0.13%	3.22%	0.07%
过去六个月	3.86%	0.31%	0.86%	0.11%	3.00%	0.20%
过去一年	1.45%	0.25%	0.94%	0.09%	0.51%	0.16%
过去三年	31.30%	0.23%	9.41%	0.09%	21.89%	0.14%
过去五年	49.44%	0.20%	26.65%	0.10%	22.79%	0.10%
自基金合同生效起至今	51.83%	0.19%	20.31%	0.13%	31.52%	0.06%

注：业绩比较基准收益率=95%×中信标普国债指数+5%×同业存款利率，业绩比较基准在每个交易日实现再平衡。

3.2.2 自基金合同生效以来基金份额累计净值增长率变动及其与同期业绩比较基准收益率变动的比较

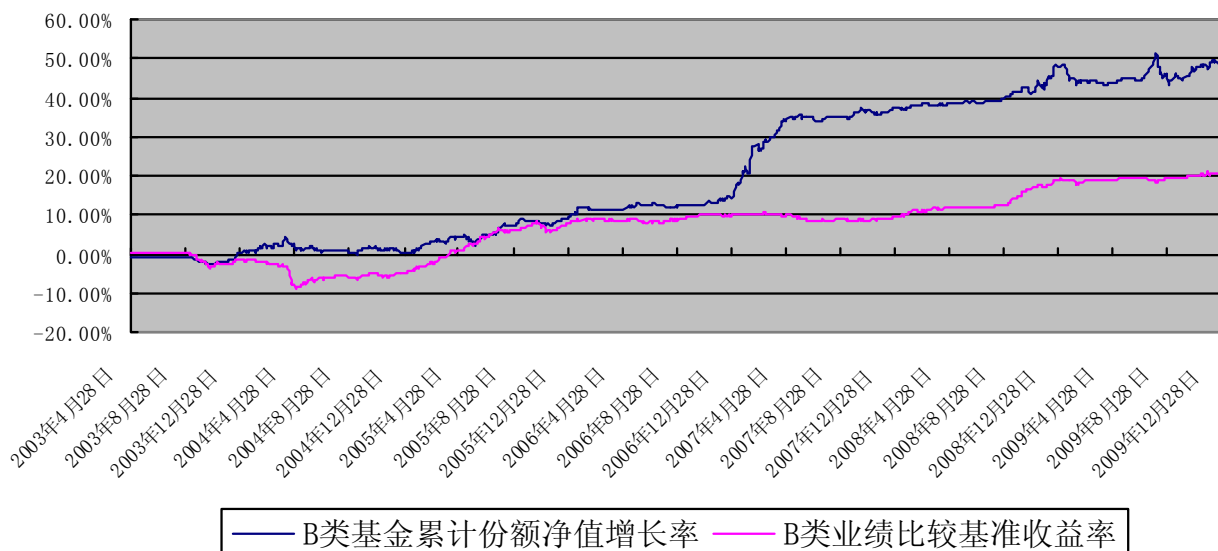
1、招商安泰债券 A

基金累计份额净值增长率与同期业绩比较基准收益率的历史走势对比图



2、招商安泰债券 B

基金累计份额净值增长率与同期业绩比较基准收益率的历史走势对比图



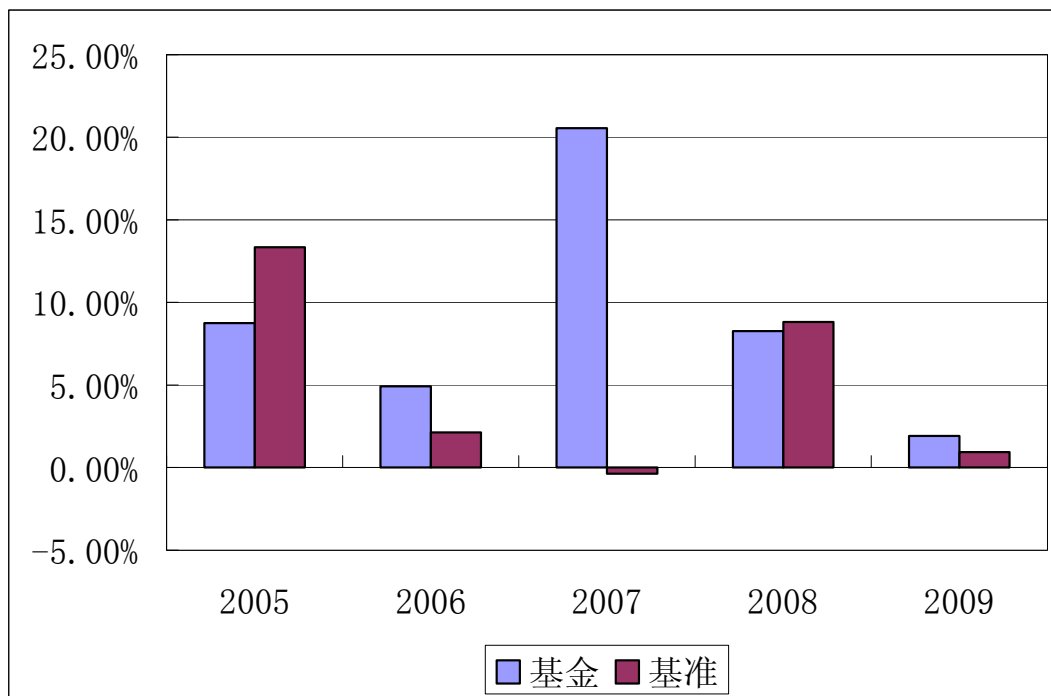
注：1、招商安泰债券的债券投资比例范围为不低于 85%，现金或到期日在一年以内的政府债券大于等于 5%。根据本系列基金合同规定，本基金设立后，投资建仓期为三个月，特殊情况下不超过六个月。本基金于 2003 年 04 月 28 日成立，建仓期结束时相关比例均符合上述规定的要求；

2、本基金于 2003 年 04 月 28 日成立，至 2003 年 12 月 31 日未满 1 年，成立当年的净值增长率按当年实际存续期计算；

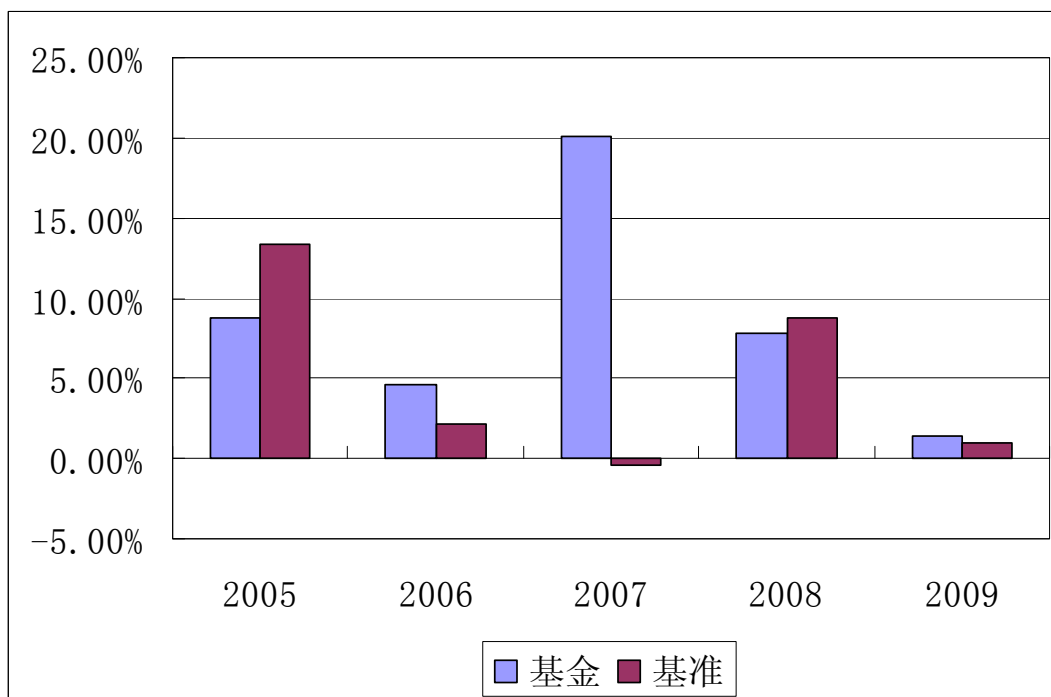
3、招商安泰债券基金从 2009 年 04 月 12 日起费率结构进行调整，在原申购赎回费收费方式基础上新增销售服务费收费方式：保留原申购、赎回费收费方式，选择缴纳申购赎回费而不缴纳销售服务费的基金份额为 A 类基金份额。2009 年 04 月 11 日登记在册的本基金基金份额自动归为 A 类基金份额；增加销售服务费收费方式，选择缴纳销售服务费而不缴纳申购赎回费的基金份额为 B 类基金份额。

3.2.3 过去五年基金每年净值增长率及其与同期业绩比较基准收益率的比较

1、招商安泰债券 A



2、招商安泰债券 B



3.3 过去三年基金的利润分配情况

1、招商安泰债券 A

单位：人民币元

年度	每10份基金份额分红数	现金形式发放总额	再投资形式发放总额	年度利润分配合计	备注
2009年	-	-	-	-	-
2008年	0.800	34,148,132.72	12,753,284.01	46,901,416.73	-
2007年	1.250	11,289,583.36	20,038,017.81	31,327,601.17	-
合计	2.050	45,437,716.08	32,791,301.82	78,229,017.90	-

注：本基金于 2010 年 01 月 05 日以报告期末 2009 年 12 月 31 日为收益分配基准日进行了 2009 年度利润分配，利润分配登记日为 2010 年 01 月 05 日，每份基金份额分红 0.06 元，分红金额为 16,192,780.84 元，符合相关法律法规的有关规定以及基金合同、招募说明书的有关约定。

2、招商安泰债券 B

单位：人民币元

年度	每10份基金份额分红数	现金形式发放总额	再投资形式发放总额	年度利润分配合计	备注
2009年	-	-	-	-	-
2008年	0.800	7,760,680.16	11,153,963.47	18,914,643.63	-
2007年	1.250	13,394,625.51	9,569,649.38	22,964,274.89	-
合计	2.050	21,155,305.67	20,723,612.85	41,878,918.52	-

注：本基金于 2010 年 01 月 05 日以报告期末 2009 年 12 月 31 日为收益分配基准日进行了 2009 年度利润分配，利润分配登记日为 2010 年 01 月 05 日，每份基金份额分红 0.04 元，分红金额为 6,533,923.23 元，符合相关法律法规的有关规定以及基金合同、招募说明书的有关约定。

§ 4 管理人报告

4.1 基金管理人及基金经理情况

4.1.1 基金管理人及其管理基金的经验

招商基金管理有限公司于 2002 年 12 月 27 日经中国证监会（2002）100 号文批准设立，是中国第一家中外合资基金管理公司。目前招商基金管理有限公司的股东股权结构为：招商银行股份有限公司持有公司全部股权的 33.4%，招商证券股份有限公司持有公司全部股权的 33.3%，ING Asset Management B.V.（荷兰投资）持有公司全部股权的 33.3%。公司注册资本为 2.1 亿元人民币。

截至 2009 年 12 月 31 日，本基金管理人共管理十二只共同基金，具体如下：从 2003 年 04 月 28 日起管理招商安泰系列开放式证券投资基金（含招商安泰股票证券投资基金、招商安泰平衡型证券投资基金、招商安泰债券投资基金）；从 2004 年 01 月 14 日起管理招商现金增值开放式证券投资基金；从 2004 年 06 月 01 日起开始管理招商先锋证券投资基金；从 2005 年 11 月 17 日起开始管理招商优质成长股票型证券投资基金（LOF）；从 2006 年 07 月 11 日起开始管理招商安本增利债券型证券投资基金；从 2007 年 03 月 30 日起开始管理招商核心价值混合型证券投资基金；从 2008 年 06 月 19 日起开始管理招商大盘蓝筹股票型证券投资基金；从 2008 年 10 月 22 日起开始管理招商安心收益债券型证券投资基金；从 2009 年 06 月 19 日起开始管理招商行业领先股票型证券投资基金；从 2009 年 12 月 25 日起开始管理招商中小盘精选股票型证券投资基金。

4.1.2 基金经理（或基金经理小组）及基金经理助理简介

姓名	职务	任本基金的基金经理（助理）期限		证券从业年限	说明
		任职日期	离任日期		
邓良毅	本基金的基金经理	2009 年 04 月 23 日	-	15	邓良毅，男，中国国籍，经济学博士。曾于中国人民银行深圳分行、深圳证券监督管理局（现深圳证监局）任职，从事证券机构及上市公司监管工作；2003 年起先后于华林证券有限责任公司、中国建银投资证券有限责任公司及泰信基金管理有限公司任职，

					从事证券研究及研究管理工作；2009 年加入招商基金管理有限公司，现任招商安泰系列开放式证券投资基金基金经理。
汪仪	离任前，任本基金的基金经理及招商安本增利债券型证券投资基金的基金经理	2008 年 12 月 31 日	-	5	汪仪，男，中国国籍，经济学硕士。曾任职于广州市商业银行股份有限公司金融同业部、国投瑞银基金管理有限公司，从事资金管理、资金及债券交易以及固定收益投资研究工作；2007 年加入招商基金管理有限公司，曾任固定收益投资部高级研究员，后任招商安泰系列开放式证券投资基金及招商安本增利债券型证券投资基金基金经理。
游海	曾任本基金的基金经理，现任招商大盘蓝筹股票型证券投资基金基金经理	2007 年 01 月 05 日	2009 年 04 月 23 日	8	游海，男，中国国籍，工商管理硕士。曾任职于国信证券有限责任公司研究所及融通基金管理有限公司研究部，从事钢铁及房地产等行业研究；2006 年加入招商基金管理有限公司股票投资部，曾任公用事业及能源行业研究员，招商安泰系列开放式证券投资基金基金经理，现任招商大盘蓝筹股票型证券投资基金基金经理。
郝建国	离任前，任本基金的基金经理	2008 年 12 月 11 日	2009 年 12 月 30 日	9	郝建国，男，中国国籍，经济学硕士。曾任职于长城证券有限责任公司、平安证券有限责任公司及摩根士丹利华鑫基金管理公司，从事行业研究以及投资组合管理工作；2008 年 4 月加入招商基金管理有限公司，曾任专户资产投资部投资经理，招商安泰系列开放式证券投资基金基金经理。

注：1、本基金基金经理的任（离）职日期为公司相关会议做出决定的公告（生效）日期；

2、报告截止日至报告批准送出日期间，公司同意汪仪先生辞任本基金基金经理职务，其离职日期为公告日 2010 年 2 月 12 日，同时聘任张婷女士为本基金基金经理；

3、证券从业年限计算标准遵从行业协会《证券业从业人员资格管理办法》中关于证券从业人员范围的相关规定。

4.2 管理人对报告期内本基金运作合规守信情况的说明

基金管理人声明：在本报告期内，本基金管理人严格遵守《中华人民共和国证券投资基金法》、《证券投资基金运作管理办法》等有关法律法规及其各项实施准则的规定以及《招商安泰系列开放式证券投资基金基金合同》等基金法律文件的约定，本着诚实信用、勤勉尽责的原则管理和运用基金资产，在严格控制风险的前提下，为基金持有人谋求最大利益。本报告期内，基金运作整体合法合规，无损害基金持有人利益的行为。基金的投资范围、投资比例及投资组合符合有关法律法规及基金合同的规定。

4.3 管理人对报告期内公平交易情况的专项说明

4.3.1 公平交易制度的执行情况

基金管理人（以下简称“公司”）已建立较完善的研究方法和投资决策流程，确保各投资组合享有公平的投资决策机会。公司建立了所有组合适用的投资对象备选库，制定明确的备选库建立、维护程序。公司拥有健全的投资授权制度，明确投资决策委员会、投资总监、投资组合经理等各投资决策主体的职责和权限划分，投资组合经理在授权范围内可以自主决策，超过投资权限的操作需要经过严格的审批程序。公司的相关研究成果向内部所有投资组合开放，在投资研究层面不存在各投资组合间不公平的问题。公司交易部在报告期内，对所有组合的各条指令，均在中央交易员的统一分派下，本着持有人利益最大化的原则执行了公平交易。

4.3.2 本投资组合与其他投资风格相似的投资组合之间的业绩比较

报告期内，本基金不存在与其他投资风格相似的组合之间的业绩表现差异超过 5%的情况。

4.3.3 异常交易行为的专项说明

本报告期内，本基金各项交易均严格按照相关法律法规、基金合同的有关要求执行，未发现重大异常交易行为。

4.4 管理人对报告期内基金的投资策略和业绩表现的说明

4.4.1 报告期内基金投资策略和运作分析

宏观经济分析：

2009 年，为应对全球经济危机，我国实行了积极的财政政策和宽松的货币政策，在四万亿、十大产业振兴规划等一揽子计划的刺激下，全年 GDP 比上年增长 8.7%，实现了“保八”目标。从 GDP 的增速来看，由一季度增长 6.2%到四季度增长 10.7%，我国经济呈现典型的“V”字型反弹态势，国内投资的快速增长和消费的平稳上升，较好的弥补了外需的急剧收缩。

债券市场回顾：

2009 年，受经济强劲复苏和通胀预期的影响，债券收益率呈现整体上行趋势，收益率曲线呈现陡峭化特征。一季度，受信贷超预期投放及投资者预期经济好转等因素影响，长期债券收益率快速上行；二季度，经济数据出现小幅波动，工业增加值和发电量有所下行，加上信贷较一季度减少，债券市场出现阶段性反弹；三季度，受新股发行重启、经济快速回升、债券市场供给压力增加等因素影响，债券市场收益率曲线出现整体平行上移；四季度，债券市场先抑后扬，长债收益率年末出现了一定程度的回落。



资料来源：Wind 资讯，招商基金

基金操作回顾：

回顾 2009 年的基金操作，我们严格遵照基金合同的相关约定，按照既定的投资流程进行了规范运作。在债券投资上，由于经济的复苏，债券市场风险大于机会，安泰债券基金对

中长期利率品种进行了逐步减持，增持了信用债和流动性较好的央票，参与了可转债的波段操作。

4.4.2 报告期内基金的业绩表现

截至本报告期末，招商安泰债券 A 份额净值为 1.1571 元，招商安泰债券 B 份额净值为 1.1378 元，本报告期招商安泰债券 A 份额净值增长率为 1.92%，招商安泰债券 B 份额净值增长率为 1.45%，同期业绩基准增长率为 0.94%，基金业绩分别高于同期比较基准 0.98% 和 0.51%。基金收益率高于比较基准的原因主要是缩短了债券组合久期，规避了利率风险带来的损失，由于股票市场持续走强，可转债给基金带来了超额收益。

4.5 管理人对宏观经济、证券市场及行业走势的简要展望

展望 2010 年的宏观环境，我们注意到随着宏观经济的回升明确，预计在全球范围内数量宽松的货币政策退出只是时间问题。国内经济方面，货币政策的主基调预计也将随之发生改变，调结构和防通胀重要性随之提前；随着消费物价指数的回升，负利率带来的利率调整压力也将逐步加大。国际环境方面，人民币升值的压力预计在 2010 年将持续增加，这也加剧了管理层的调控难度。展望债券市场，一方面我们看到宽货币政策有逐步退出的趋势，银行的资金运用压力有所增大，加上保险公司的保费增长较快，债券市场的长期配置资金有望得到增加；但另一方面，我们注意到随着通货膨胀压力增加，要求的长期债券收益率进行合理的回归。而货币政策的相机选择也增加了债券市场投资的不确定性。可转债供给的增加，也为基金的运作带来更多的投资机会。

4.6 管理人对报告期内基金估值程序等事项的说明

报告期内，本基金的估值业务严格按照相关的法律法规、基金合同以及《招商基金管理有限公司基金估值委员会管理制度》进行。基金核算部负责日常的基金资产的估值业务，执行基金估值政策。另外，公司设立由股票投资部、专户资产投资部、固定收益投资部、研究部、风险管理部、基金核算部、法律合规部负责人和基金经理代表组成的估值委员会。公司估值委员会的相关成员均具备相应的专业胜任能力和相关工作经历。公司估值委员会主要负责制定、修订和完善基金估值政策和程序，定期评价现有估值政策和程序的适用性及对估值程序执行情况进行监督。

股票投资部、专户资产投资部、固定收益投资部、研究部和基金核算部共同负责关注相关投资品种的动态，评判基金持有的投资品种是否处于不活跃的交易状态或者最近交易日后经济环境发生了重大变化或证券发行机构发生了影响证券价格的重大事件，从而确定估值日需要进行估值测算或者调整的投资品种；股票投资部、专户资产投资部和固定收益投资部定期审核公允价值的确认和计量；研究部提出合理的数量分析模型对需要进行估值测算或者调整的投资品种进行公允价值定价与计量并定期对估值政策和程序进行评价，以保证其持续适用；基金核算部定期审核估值政策和程序的一致性，并负责与托管行沟通估值调整事项；风险管理部负责估值委员会工作流程中的风险控制；法律合规部负责日常的基金估值调整结果的事后复核监督工作；法律合规部与基金核算部共同负责估值调整事项的信息披露工作。

基金经理代表向估值委员会提供估值参考信息，参与估值政策讨论；对需采用特别估值程序的证券，基金及时启动特别估值程序，由公司估值委员会集体讨论议定特别估值方案并与托管行沟通后由基金核算部具体执行。

本基金管理人参与估值流程各方之间不存在任何重大利益冲突。截止报告期末本基金管理人未与任何外部估值定价服务机构签约。

4.7 管理人对报告期内基金利润分配情况的说明

1、招商安泰债券 A

根据《招商安泰系列开放式证券投资基金基金合同》及最新的招募说明书约定“基金每次收益分配比例不低于当期已实现净收益的 50%”。截至报告期末，本基金期末可供分配利润为 29,708,380.17 元，最低应分配金额为 14,854,190.09 元。

本基金以报告期末 2009 年 12 月 31 日为收益分配基准日进行了 2009 年度利润分配。利润分配登记日为 2010 年 01 月 05 日，每份基金份额分红 0.06 元，分红金额为 16,192,780.84 元，符合相关法律法规的有关规定以及基金合同、招募说明书的有关约定。

本基金已实现尚未分配的可供分配收益部分，将严格按照基金合同的约定适时向投资者予以分配。

2、招商安泰债券 B

根据《招商安泰系列开放式证券投资基金基金合同》及最新的招募说明书约定“基金每次收益分配比例不低于当期已实现净收益的 50%”。截至报告期末，本基金期末可供分配利润为

10,178,131.68 元，最低应分配金额为 5,089,065.84 元。

本基金以报告期末 2009 年 12 月 31 日为收益分配基准日进行了 2009 年度利润分配。利润分配登记日为 2010 年 01 月 05 日，每份基金份额分红 0.04 元，分红金额为 6,533,923.23 元，符合相关法律法规的有关规定以及基金合同、招募说明书的有关约定。

本基金已实现尚未分配的可供分配收益部分，将严格按照基金合同的约定适时向投资者予以分配。

§ 5 托管人报告

5.1 报告期内本基金托管人遵规守信情况声明

托管人声明，在本报告期内，基金托管人—招商银行股份有限公司不存在任何损害基金份额持有人利益的行为，严格遵守了《中华人民共和国证券投资基金法》及其他有关法律法规、基金合同，完全尽职尽责地履行了应尽的义务。

5.2 托管人对报告期内本基金投资运作遵规守信、净值计算、利润分配等情况的说明

本报告期内基金管理人在投资运作、基金资产净值的计算、利润分配、基金份额申购赎回价格的计算、基金费用开支等问题上，不存在任何损害基金份额持有人利益的行为，严格遵守了《中华人民共和国证券投资基金法》等有关法律法规，在各重要方面的运作严格按照基金合同的规定进行。

5.3 托管人对本年度报告中财务信息等内容的真实、准确和完整发表意见

本年度报告中财务指标、净值表现、财务会计报告、利润分配、投资组合报告等内容真实、准确和完整，不存在虚假记载、误导性陈述或者重大遗漏。

招商银行股份有限公司

§ 6 审计报告

德勤华永会计师事务所审计了招商安泰债券投资基金的财务报表，包括 2009 年 12 月 31 日的资产负债表，2009 年度的利润表、所有者权益(基金净值)变动表以及财务报表附注，并出具了无保留意见的审计报告。

投资者欲了解详细内容，可通过年度报告正文查看审计报告全文。

§ 7 年度财务报表

7.1 资产负债表

会计主体：招商安泰债券投资基金

报告截止日：2009 年 12 月 31 日

单位：人民币元

资产	本期末 2009 年 12 月 31 日	上年度末 2008 年 12 月 31 日
资产：		
银行存款	18,508,283.65	94,111,013.08
结算备付金	1,422,216.64	610,707.53
存出保证金	250,000.00	250,000.00
交易性金融资产	481,305,068.54	2,879,192,927.61
其中：股票投资	-	-
基金投资	-	-
债券投资	461,296,907.62	2,849,181,938.80
资产支持证券投资	20,008,160.92	30,010,988.81
衍生金融资产	-	-
买入返售金融资产	-	-
应收证券清算款	-	-
应收利息	3,593,060.65	28,592,446.63
应收股利	-	-
应收申购款	166,756.21	267,494,917.02
递延所得税资产	-	-
其他资产	-	-
资产总计	505,245,385.69	3,270,252,011.87
负债和所有者权益	本期末 2009 年 12 月 31 日	上年度末 2008 年 12 月 31 日
负债：		

短期借款	-	-
交易性金融负债	-	-
衍生金融负债	-	-
卖出回购金融资产款	-	-
应付证券清算款	3,076,634.33	-
应付赎回款	491,483.32	6,989,551.27
应付管理人报酬	239,427.69	819,804.84
应付托管费	71,828.32	245,941.44
应付销售服务费	45,928.11	218,411.81
应付交易费用	2,950.00	33,145.88
应交税费	-	-
应付利息	-	-
应付利润	-	-
递延所得税负债	-	-
其他负债	1,357,349.45	1,274,646.49
负债合计	5,285,601.22	9,581,501.73
所有者权益：		
实收基金	434,833,804.07	2,896,932,638.04
未分配利润	65,125,980.40	363,737,872.10
所有者权益合计	499,959,784.47	3,260,670,510.14
负债和所有者权益总计	505,245,385.69	3,270,252,011.87

注：报告截止日 2009 年 12 月 31 日，招商安泰债券 A 份额净值 1.1571 元，基金份额总额 270,404,674.56 份；招商安泰债券 B 份额净值 1.1378 元，基金份额总额 164,429,129.51 份；总份额总额 434,833,804.07 份。

7.2 利润表

会计主体：招商安泰债券投资基金

本报告期：2009 年 01 月 01 日至 2009 年 12 月 31 日

单位：人民币元

项目	本期 2009 年 01 月 01 日至 2009 年 12 月 31 日	上年度可比期间 2008 年 01 月 01 日至 2008 年 12 月 31 日
一、收入	-32,238,304.71	81,707,159.73
1. 利息收入	34,362,112.61	27,292,754.21
其中：存款利息收入	589,842.85	327,888.06
债券利息收入	32,997,766.91	25,387,167.39
资产支持证券利息收入	769,790.37	1,207,960.93
买入返售金融资产收入	4,712.48	369,737.83
其他利息收入	-	-
2. 投资收益（损失以“-”填列）	-19,810,540.40	370,063.70
其中：股票投资收益	-	-
基金投资收益	-	-
债券投资收益	-19,807,712.51	-404,788.33
资产支持证券投资收益	-2,827.89	-
衍生工具收益	-	774,852.03
股利收益	-	-
3. 公允价值变动收益（损失以“-”号填列）	-47,465,530.14	53,235,352.52
4. 汇兑收益（损失以“-”号填列）	-	-
5. 其他收入（损失以“-”号填列）	675,653.22	808,989.30
减：二、费用	11,128,040.61	7,767,676.62
1. 管理人报酬	6,314,259.66	4,163,241.24
2. 托管费	1,894,277.94	1,248,972.39
3. 销售服务费	1,934,448.70	797,304.40
4. 交易费用	66,833.60	38,183.09
5. 利息支出	743,298.85	1,389,221.63
其中：卖出回购金融资产支出	743,298.85	1,389,221.63
6. 其他费用	174,921.86	130,753.87
三、利润总额（亏损总额以“-”号填列）	-43,366,345.32	73,939,483.11
减：所得税费用	-	-
四、净利润（净亏损以“-”号填列）	-43,366,345.32	73,939,483.11

7.3 所有者权益（基金净值）变动表

会计主体：招商安泰债券投资基金

本报告期：2009 年 01 月 01 日至 2009 年 12 月 31 日

单位：人民币元

项目	本期 2009 年 01 月 01 日至 2009 年 12 月 31 日		
	实收基金	未分配利润	所有者权益合计
一、期初所有者权益（基金净值）	2,896,932,638.04	363,737,872.10	3,260,670,510.14
二、本期经营活动产生的基金净值变动数（本期利润）	-	-43,366,345.32	-43,366,345.32
三、本期基金份额交易产生的基金净值变动数 （净值减少以“-”号填列）	-2,462,098,833.97	-255,245,546.38	-2,717,344,380.35
其中：1. 基金申购款	1,189,349,123.21	140,266,766.83	1,329,615,890.04
2. 基金赎回款	-3,651,447,957.18	-395,512,313.21	-4,046,960,270.39
四、本期向基金份额持有人分配利润产生的基金净值变动（净值减少以“-”号填列）	-	-	-
五、期末所有者权益（基金净值）	434,833,804.07	65,125,980.40	499,959,784.47
项目	上年度可比期间 2008 年 01 月 01 日至 2008 年 12 月 31 日		
	实收基金	未分配利润	所有者权益合计
一、期初所有者权益（基金净值）	267,290,369.88	32,639,961.89	299,930,331.77
二、本期经营活动产生的基金净值变动数（本期利润）	-	73,939,483.11	73,939,483.11
三、本期基金份额交易产生的基金净值变动数 （净值减少以“-”号填列）	2,629,642,268.16	322,974,487.46	2,952,616,755.62
其中：1. 基金申购款	4,986,899,676.17	644,167,297.07	5,631,066,973.24
2. 基金赎回款	-2,357,257,408.01	-321,192,809.61	-2,678,450,217.62
四、本期向基金份额持有人分配利润产生的基金净值变动（净值减少以“-”号填列）	-	-65,816,060.36	-65,816,060.36
五、期末所有者权益（基金净值）	2,896,932,638.04	363,737,872.10	3,260,670,510.14

报表附注为财务报表的组成部分。

本报告 7.1 至 7.4 财务报表由下列负责人签署：

成保良

赵生章

李扬

基金管理人负责人

主管会计工作负责人

会计机构负责人

7.4 报表附注

7.4.1 基金基本情况

招商安泰债券投资基金(以下简称“本基金”)系由基金管理人招商基金管理有限公司依照《中华人民共和国证券投资基金法》、《招商安泰系列开放式证券投资基金基金合同》及其他有关法律法规的规定,经中国证券监督管理委员会(以下简称“中国证监会”)证监基金字[2003]35 号文批准公开发行。本基金为契约型开放式基金,存续期限为不定期,首次设立募集基金份额为 2,586,574,546.67 份,经德勤华永会计师事务所有限公司验证,并出具了编号为德师报(验)字(03)第 024 号验资报告。《招商安泰系列开放式证券投资基金基金合同》于 2003 年 4 月 28 日正式生效。本基金因自 2007 年 7 月 1 日起执行财政部于 2006 年 2 月 15 日颁布的企业会计准则及相关规定(以下简称“企业会计准则”),于 2007 年 9 月 28 日公告了修改后的基金合同(以下简称“修改后的基金合同”)。本基金的基金管理人为招商基金管理有限公司,基金托管人为招商银行股份有限公司(以下简称“招商银行”)。

经中国证监会基金监管部基金部函[2006]59 号《关于招商基金管理公司修改债券基金费率结构事宜的复函》同意,根据 2006 年 4 月 4 日发布的《招商基金管理有限公司关于招商安泰债券基金新增收费方式的公告》,从 2006 年 4 月 12 日起,本基金增设 B 级基金份额(以下简称“招商安泰债券 B”),招商安泰债券 B 是指缴纳销售服务费而不缴纳申购费与赎回费的本基金基金份额。于 2006 年 4 月 11 日登记在册的本基金份额自动归为本基金 A 级基金份额(以下简称“招商安泰债券 A”),招商安泰债券 A 是指缴纳申购费与赎回费而不缴纳销售服务费的本基金基金份额。

根据《中华人民共和国证券投资基金法》、修改后的基金合同及最新公告的《招商安泰系列开放式证券投资基金更新的招募说明书》的有关规定,本基金的投资范围为主要投资于国债、金融债、公司债与可转换债以及中国证监会批准的其他投资品种。本基金的投资组合为:债券投资比例范围为不低于 85%,现金或者到期日在一年期以内的政府债券占基金资产的比率 $\geq 5\%$ 。本基金的业绩比较基准采用: $95\% \times \text{中信标普国债指数} + 5\% \times \text{同业存款利率}$ 。

7.4.2 会计报表的编制基础

本基金执行企业会计准则、修改后的基金合同及中国证监会发布的关于基金行业实务操作的有关规定。

7.4.3 遵循企业会计准则及其他有关规定的声明

本基金财务报表的编制符合企业会计准则和中国证监会发布的关于基金行业实务操作的有关规定的要求，真实、完整地反映了本基金 2009 年 12 月 31 日的财务状况以及 2009 年度的经营成果和基金净值变动情况。

7.4.4 本报告期所采用的会计政策、会计估计与最近一期年度报告相一致的说明

本报告期所采用的会计政策、会计估计与最近一期年度报告一致。

7.4.5 差错更正的说明

本基金在本报告期间无需说明的重大会计差错更正。

7.4.6 税项

根据财政部、国家税务总局财税[2002]128 号文《关于开放式证券投资基金有关税收问题的通知》、财税[2004]78 号文《关于证券投资基金税收政策的通知》、财税[2008]1 号《财政部、国家税务总局关于企业所得税若干优惠政策的通知》及其他相关税务法规和实务操作，主要税项列示如下：

以发行基金方式募集资金，不属于营业税征收范围，不缴纳营业税。

对证券投资基金从证券市场中取得的收入，包括买卖债券的差价收入，债券的利息收入及其他收入，暂不缴纳企业所得税。

对基金取得的债券利息收入，由发行债券的企业在向基金支付上述收入时代扣代缴 20% 的个人所得税，暂不缴纳企业所得税。

7.4.7 关联方关系

关联方名称	与本基金的关系
招商基金管理有限公司	基金管理人、基金销售机构、基金注册登记机构
招商银行	基金托管人、基金管理人的股东、基金代销机构
招商证券股份有限公司(以下简称“招商证券”)	基金管理人的股东、基金代销机构
INGAssetManagementB.V.(荷兰投资)	基金管理人的股东

注：本报告期内存在控制关系或其他重大利害关系的关联方未发生变化。

7.4.8 本报告期及上年度可比期间的关联方交易

7.4.8.1 通过关联方交易单元进行的交易

7.4.8.1.1 股票交易

本基金本报告期内及上年度可比期间内无通过关联方交易单元进行的股票交易。

7.4.8.1.2 权证交易

本基金本报告期内及上年度可比期间内无通过关联方交易单元进行的权证交易。

7.4.8.1.3 债券交易

本基金本报告期内及上年度可比期间内无通过关联方交易单元进行的债券交易。

7.4.8.1.4 债券回购交易

本基金本报告期内及上年度可比期间内无通过关联方交易单元进行的债券回购交易。

7.4.8.1.5 应支付关联方的佣金

本基金本报告期内及上年度可比期间内无应支付关联方的佣金，本报告期末及上年度末无应付关联方佣金余额。

7.4.8.2 关联方报酬

7.4.8.2.1 基金管理费

单位：人民币元

项目	本期	上年度可比期间
	2009年01月01日至2009年12月31日	2008年01月01日至2008年12月31日
当期发生的基金应支付的管理费	6,314,259.66	4,163,241.24
其中：支付销售机构的客户维护费	1,246,133.27	357,683.69

注：支付基金管理人招商基金管理有限公司的基金管理人报酬按前一日基金资产净值×0.60%的年费率计提，逐日累计至每月月底，按月支付。其计算公式为：

$$\text{日基金管理人报酬} = \text{前一日基金资产净值} \times 0.60\% \div 365$$

7.4.8.2.2 基金托管费

单位：人民币元

项目	本期	上年度可比期间
	2009年01月01日至2009年12月31日	2008年01月01日至2008年12月31日
当期发生的基金应支付的托管费	1,894,277.94	1,248,972.39

注：支付基金托管人招商银行的基金托管费按前一日基金资产净值×0.18%的年费率计提，逐日累计至每月月底，按月支付。其计算公式为：

$$\text{日基金托管费} = \text{前一日基金资产净值} \times 0.18\% \div 365$$

7.4.8.2.3 销售服务费

招商安泰债券 B

单位：人民币元

获得销售服务费的各关联方名称	本期 2009 年 01 月 01 日至 2009 年 12 月 31 日		
	当期发生的基金应支付的销售服务费		
	招商安泰债券 A	招商安泰债券 B	合计
招商基金管理有限公司	-	176,714.01	176,714.01
招商银行	-	1,080,830.41	1,080,830.41
招商证券	-	13,548.34	13,548.34
合计	-	1,271,092.76	1,271,092.76
获得销售服务费的各关联方名称	上年度可比期间 2008 年 01 月 01 日至 2008 年 12 月 31 日		
	当期发生的基金应支付的销售服务费		
	招商安泰债券 A	招商安泰债券 B	合计
招商基金管理有限公司	-	245,588.34	245,588.34
招商银行	-	361,053.22	361,053.22
招商证券	-	2,089.59	2,089.59
合计	-	608,731.15	608,731.15

注：本基金的基金销售服务费实行销售服务费分级收费方式：招商安泰债券 A 不计提销售服务费，招商安泰债券 B 按前一日基金资产净值×0.30%的年费率逐日计提销售服务费。其计算公式为：

$$\text{招商安泰债券 B 销售服务费} = \text{前一日招商安泰债券 B 基金资产净值} \times 0.30\% \div 365$$

7.4.8.3 与关联方进行银行间同业市场的债券(含回购)交易

本基金本报告期内及上年度可比期间内未与关联交易对手进行银行间同业市场的债券(含回购)交易。

7.4.8.4 各关联方投资本基金的情况

7.4.8.4.1 报告期内基金管理人运用固有资金投资本基金的情况

本报告期内及上年度可比期间内基金管理人无运用固有资金投资本基金的情况。

7.4.8.4.2 报告期末除基金管理人之外的其他关联方投资本基金的情况

本报告期末及上年度末除基金管理人之外的其他关联方无投资本基金的情况。

7.4.8.5 由关联方保管的银行存款余额及当期产生的利息收入

单位：人民币元

关联方名称	本期 2009 年 01 月 01 日至 2009 年 12 月 31 日		上年度可比期间 2008 年 01 月 01 日至 2008 年 12 月 31 日	
	期末余额	当期利息收入	期末余额	当期利息收入
招商银行	18,508,283.65	573,882.46	94,111,013.08	277,415.43

注：本基金的银行存款由基金托管人招商银行保管，按银行同业利率计息。

7.4.8.6 本基金在承销期内参与关联方承销证券的情况

本基金本报告期内及上年度可比期间内无在承销期内参与关联方承销的证券。

7.4.9 期末（2009 年 12 月 31 日）本基金持有的流通受限证券**7.4.9.1 因认购新发/增发证券而于期末持有的流通受限证券**

本基金本报告期末无因认购新发/增发证券而持有的流通受限证券。

7.4.9.2 期末持有的暂时停牌等流通受限股票

本基金本报告期末未持有暂时停牌等流通受限股票。

7.4.9.3 期末债券正回购交易中作为抵押的债券

本基金本报告期末持有的债券中无因正回购交易而抵押的债券。

7.4.10 有助于理解和分析会计报表需要说明的其他事项

本基金本报告期内无需要说明有助于理解和分析财务报表的其他事项。

§ 8 投资组合报告

8.1 期末基金资产组合情况

金额单位：人民币元

序号	项目	金额	占基金总资产的比例 (%)
1	权益投资	-	-
	其中：股票	-	-
2	固定收益投资	481,305,068.54	95.26
	其中：债券	461,296,907.62	91.30
	资产支持证券	20,008,160.92	3.96
3	金融衍生品投资	-	-
4	买入返售金融资产	-	-
	其中：买断式回购的买入返售金融资产	-	-
5	银行存款和结算备付金合计	19,930,500.29	3.94
6	其他资产	4,009,816.86	0.79
7	合计	505,245,385.69	100.00

8.2 期末按行业分类的股票投资组合

本基金本报告期末未持有股票。

8.3 期末按公允价值占基金资产净值比例大小排序的前十名股票投资明细

本基金本报告期末未持有股票。

8.4 报告期内股票投资组合的重大变动

本基金报告期内没有股票投资变动。

8.5 期末按债券品种分类的债券投资组合

金额单位：人民币元

序号	债券品种	公允价值	占基金资产净值比例 (%)
1	国家债券	116,489,555.00	23.30
2	央行票据	99,670,000.00	19.94
3	金融债券	-	-

	其中：政策性金融债	-	-
4	企业债券	166,479,082.40	33.30
5	企业短期融资券	-	-
6	可转债	78,658,270.22	15.73
7	其他	-	-
8	合计	461,296,907.62	92.27

8.6 期末按公允价值占基金资产净值比例大小排名的前五名债券投资明细

金额单位：人民币元

序号	债券代码	债券名称	数量（张）	公允价值	占基金资产净值比例（%）
1	010004	20 国债(4)	647,700	65,288,160.00	13.06
2	0901067	09 央行票据 67	500,000	49,835,000.00	9.97
3	0901069	09 央行票据 69	500,000	49,835,000.00	9.97
4	122932	09 宣城债	400,000	40,360,000.00	8.07
5	110008	王府转债	236,800	34,056,576.00	6.81

8.7 期末按公允价值占基金资产净值比例大小排序的前十名资产支持证券投资明细

金额单位：人民币元

序号	证券代码	证券名称	数量（份）	公允价值（元）	占基金资产净值比例（%）
1	119003	澜电 02	100,000	10,004,691.90	2.00
2	119004	澜电 03	100,000	10,003,469.02	2.00
3	-	-	-	-	-
4	-	-	-	-	-
5	-	-	-	-	-
6	-	-	-	-	-
7	-	-	-	-	-
8	-	-	-	-	-
9	-	-	-	-	-
10	-	-	-	-	-

8.8 期末按公允价值占基金资产净值比例大小排名的前五名权证投资明细

本基金本报告期末未持有权证。

8.9 投资组合报告附注

8.9.1 声明本基金投资的前十名证券的发行主体本期是否出现被监管部门立案调查，或在报告编制日前一年内受到公开谴责、处罚的情形。

报告期内本基金投资的前十名证券的发行主体未有被监管部门调查，不存在报告编制日前一年内受到公开谴责、处罚的情形。

8.9.2 声明基金投资的前十名股票是否超出基金合同规定的备选股票库。

本基金本报告期末未持有股票。

8.9.3 期末其他各项资产构成

单位：人民币元

序号	名称	金额
1	存出保证金	250,000.00
2	应收证券清算款	-
3	应收股利	-
4	应收利息	3,593,060.65
5	应收申购款	166,756.21
6	其他应收款	-
7	待摊费用	-
8	其他	-
9	合计	4,009,816.86

8.9.4 期末持有的处于转股期的可转换债券明细

序号	债券代码	债券名称	公允价值(元)	占基金资产净值比例(%)
1	125709	唐钢转债	24,902,311.88	4.98
2	110598	大荒转债	12,334,558.00	2.47

8.9.5 期末前十名股票中存在流通受限情况的说明

本基金本报告期末未持有股票。

§ 9 基金份额持有人信息

9.1 期末基金份额持有人户数及持有人结构

份额单位：份

份额 级别	持有人 户数 (户)	户均持有的 基金份额	持有人结构			
			机构投资者		个人投资者	
			持有份额	占总份 额比例	持有份额	占总份 额比例
A 类	6,681	40,473.68	181,266,987.03	67.04%	89,137,687.53	32.96%
B 类	4,964	33,124.32	55,668,681.08	33.86%	108,760,448.43	66.14%
合计	11,645	37,340.82	236,935,668.11	54.49%	197,898,135.96	45.51%

9.2 期末基金管理人的从业人员持有本开放式基金的情况

项目	份额 级别	持有份额总数（份）	占基金总份额比例
基金管理公司所有从业人 员持有本开放式基金	A 类	24,605.90	0.0091%
	B 类	-	-
	合计	24,605.90	0.0057%

§ 10 开放式基金份额变动

单位：份

	招商安泰债券 A	招商安泰债券 B
基金合同生效日（2003 年 04 月 28 日）基金份额总额	2,586,574,546.67	-
本报告期期初基金份额总额	857,118,709.35	2,039,813,928.69
本报告期基金总申购份额	659,138,803.45	530,210,319.76
减：本报告期基金总赎回份额	1,245,852,838.24	2,405,595,118.94
本报告期基金拆分变动份额	-	-
本报告期期末基金份额总额	270,404,674.56	164,429,129.51

注：总申购份额含红利再投、转换入份额；总赎回份额含转换出份额。

§ 11 重大事件揭示

11.1 基金份额持有人大会决议

本报告期没有举行基金份额持有人大会。

11.2 基金管理人、基金托管人的专门基金托管部门的重大人事变动

本报告期基金管理人、基金托管人的专门基金托管部门发生如下重大变动：

1、根据本基金管理人 2009 年 4 月 23 日公告，经招商基金管理有限公司总经理办公会 2009 年第七次会议审议通过，聘任邓良毅先生为招商安泰系列开放式证券投资基金的基金经理，游海先生不再担任招商安泰系列开放式证券投资基金的基金经理。

2、根据本基金管理人 2009 年 12 月 30 日的公告，经招商基金管理有限公司总经理办公会审议通过，郝建国先生不再担任招商安泰系列开放式证券投资基金基金经理职务。

3、根据本基金管理人 2010 年 2 月 12 日的公告，经招商基金管理有限公司总经理办公会审议通过，聘任张婷女士为招商安泰系列开放式证券投资基金及招商安本增利债券型证券投资基金基金经理；同意汪仪先生因个人原因不再担任招商安泰系列开放式证券投资基金及招商安本增利债券型证券投资基金基金经理职务。

11.3 涉及基金管理人、基金财产、基金托管业务的诉讼

本年度无涉及本系列基金管理人、基金财产、基金托管业务的诉讼事项。

11.4 基金投资策略的改变

本报告期本系列基金投资策略未作改变。

11.5 为基金进行审计的会计师事务所情况

本报告期本基金的审计事务所无变化，目前德勤华永会计师事务所已提供审计服务连续 7 年整，本报告期本基金应支付给德勤华永会计师事务所的报酬共计人民币 70,000.00 元。

11.6 管理人、托管人及其高级管理人员受稽查或处罚等情况

本报告期，基金管理人没有受到监管部门的稽查或处罚，亦未收到关于基金管理人的高级管理人员、托管人及其高级管理人员受到监管部门的稽查或处罚的书面通知或文件。

11.7 基金租用证券公司交易单元的有关情况

金额单位：人民币元

券商名称	交易单元数量	股票交易		债券交易		债券回购交易		权证交易		应支付该券商的佣金		备注
		成交金额	占当期股票成交总额的比例	成交金额	占当期债券成交总额的比例	成交金额	占当期债券回购成交总额的比例	成交金额	占当期权证成交总额的比例	佣金	占当期佣金总量的比例	
国泰君安证券股份有限公司	1	-	-	1,234,729,273.70	89.60%	1,765,100,000.00	100.00%	-	-	-	-	-
长江证券有限责任公司	1	-	-	143,324,477.29	10.40%	-	-	-	-	-	-	-

注：基金交易佣金根据券商季度综合评分结果给与分配，券商综合评分根据研究报告质量、路演质量、联合调研质量以及销售服务质量打分，从多家服务券商中选取符合法律规范经营的综合能力靠前的券商给与佣金分配，季度评分和佣金分配分别由专人负责。

招商基金管理有限公司
2009年03月26日