

嘉实主题精选混合型证券投资基金 2009 年年度报告

2009 年 12 月 31 日

基金管理人： 嘉实基金管理有限公司

基金托管人：中国银行股份有限公司

送出日期：2010 年 3 月 30 日

§1 重要提示及目录

1.1 重要提示

基金管理人的董事会、董事保证本报告所载资料不存在虚假记载、误导性陈述或重大遗漏，并对其内容的真实性、准确性和完整性承担个别及连带的法律责任。本年度报告已经三分之二以上独立董事签字同意，并由董事长签发。

基金托管人中国银行股份有限公司根据本基金合同规定，于 2010 年 3 月 26 日复核了本报告中的财务指标、净值表现、利润分配情况、财务会计报告、投资组合报告等内容，保证复核内容不存在虚假记载、误导性陈述或者重大遗漏。

基金管理人承诺以诚实信用、勤勉尽责的原则管理和运用基金资产，但不保证基金一定盈利。

基金的过往业绩并不代表其未来表现。投资有风险，投资者在作出投资决策前应仔细阅读本基金的招募说明书及其更新。

本报告期自 2009 年 1 月 1 日起至 2009 年 12 月 31 日止。

1.2 目录

§1 重要提示及目录.....	1
1.1 重要提示	1
1.2 目录	2
§2 基金简介	4
2.1 基金基本情况.....	4
2.2 基金产品说明	4
2.3 基金管理人和基金托管人.....	4
2.4 信息披露方式	4
2.5 其他相关资料	4
§3 主要财务指标、基金净值表现及利润分配情况	5
3.1 主要会计数据和财务指标.....	5
3.2 基金净值表现	5
3.3 过去三年基金的利润分配情况	7
4.1 基金管理人及基金经理情况	7
4.2 管理人对报告期内本基金运作合规守信情况的说明.....	8
4.3 管理人对报告期内公平交易情况的专项说明	8
4.4 管理人对报告期内基金的投资策略和业绩表现的说明	8
4.5 管理人对宏观经济、证券市场及行业走势的简要展望	9
4.6 管理人内部有关本基金的监察稽核工作情况	10
4.7 管理人对报告期内基金估值程序等事项的说明	10
4.8 管理人对报告期内基金利润分配情况的说明	11
§5 托管人报告	11
5.1 报告期内本基金托管人合规守信情况声明	11
5.2 托管人对报告期内本基金投资运作合规守信、净值计算、利润分配等情况的说明	11
5.3 托管人对本年度报告中财务信息等内容的真实、准确和完整发表意见	11
§6 审计报告	11
§7 年度财务报表	12
7.1 资产负债表	12
7.2 利润表	14
7.3 所有者权益（基金净值）变动表.....	14
7.4 报表附注	15

§8 投资组合报告	32
8.1 期末基金资产组合情况	32
8.2 期末按行业分类的股票投资组合	32
8.3 期末按公允价值占基金资产净值比例大小排序的所有股票投资明细	33
8.4 报告期内股票投资组合的重大变动	35
8.5 期末按债券品种分类的债券投资组合	39
8.6 期末按公允价值占基金资产净值比例大小排名的前五名债券投资明细	39
8.7 期末按公允价值占基金资产净值比例大小排名的所有资产支持证券投资明细	39
8.8 期末按公允价值占基金资产净值比例大小排名的前五名权证投资明细	39
8.9 投资组合报告附注	39
§9 基金份额持有人信息	40
9.1 期末基金份额持有人户数及持有人结构	40
9.2 期末基金管理人的从业人员持有本开放式基金的情况	40
§10 开放式基金份额变动	40
§11 重大事件揭示	40
11.1 基金份额持有人大会决议	40
11.2 基金管理人、基金托管人的专门基金托管部门的重大人事变动	40
11.3 涉及基金管理人、基金财产、基金托管业务的诉讼	40
11.4 基金投资策略的改变	41
11.5 为基金进行审计的会计师事务所情况	41
11.6 管理人、托管人及其高级管理人员受稽查或处罚等情况	41
11.7 基金租用证券公司交易单元的有关情况	41
11.8 其他重大事件	42
§12 备查文件目录	45
12.1 备查文件目录	45
12.2 存放地点	45
12.3 查阅方式	45

§2 基金简介

2.1 基金基本情况

基金名称	嘉实主题精选混合型证券投资基金
基金简称	嘉实主题混合
交易主代码	070010
基金运作方式	契约型开放式
基金合同生效日	2006年7月21日
基金管理人	嘉实基金管理有限公司
基金托管人	中国银行股份有限公司
报告期末基金份额总额	8,082,957,608.80 份
基金合同存续期	不定期

2.2 基金产品说明

投资目标	充分把握中国崛起过程中的投资机会，谋求基金资产长期稳定增值。
投资策略	采用“主题投资策略”，从主题发掘、主题配置和个股精选三个层面构建股票投资组合，并优先考虑股票类资产的配置，剩余资产配置于固定收益类和现金类等大类资产。
业绩比较基准	沪深 300 指数增长率×95%+同业存款收益率×5%
风险收益特征	较高风险，较高收益。

2.3 基金管理人和基金托管人

项目	基金管理人	基金托管人
名称	嘉实基金管理有限公司	中国银行股份有限公司
信息披露负责人	姓名	胡勇钦
	联系电话	(010) 65215588
	电子邮箱	service@jsfund.cn
客户服务电话	400-600-8800	95566
传真	(010) 65182266	(010) 66594942
注册地址	上海市浦东新区富城路 99 号 震旦国际大楼 1702 室	北京西城区复兴门内大街 1 号
办公地址	北京市建国门北大街 8 号 华润大厦 8 层	北京西城区复兴门内大街 1 号
邮政编码	100005 (办公地址)	100818
法定代表人	王忠民	肖钢

2.4 信息披露方式

本基金选定的信息披露报纸名称	《中国证券报》、《上海证券报》、《证券时报》
登载基金年度报告正文的管理人互联网网址	http://www.jsfund.cn
基金年度报告备置地点	北京市建国门北大街 8 号华润大厦 8 层 嘉实基金管理有限公司

2.5 其他相关资料

项目	名称	办公地址
----	----	------

会计师事务所	普华永道中天会计师事务所有限公司	上海市卢湾区湖滨路 202 号企业天地 2 号楼普华永道中心 11 楼
注册登记机构	嘉实基金管理有限公司	北京市建国门北大街 8 号华润大厦 8 层

§3 主要财务指标、基金净值表现及利润分配情况

3.1 主要会计数据和财务指标

金额单位：人民币元

3.1.1 期间数据和指标	2009 年	2008 年	2007 年
本期已实现收益	2,091,957,961.13	-2,423,215,083.42	9,545,728,091.19
本期利润	4,565,549,833.20	-6,312,113,087.96	9,391,344,876.90
加权平均基金份额本期利润	0.5320	-0.7800	1.2866
本期加权平均净值利润率	52.56%	-78.85%	71.73%
本期基金份额净值增长率	82.49%	-52.49%	120.07%
3.1.2 期末数据和指标	2009 年末	2008 年末	2007 年末
期末可供分配利润	-632,334,871.75	-2,403,378,292.11	3,093,883,037.01
期末可供分配基金份额利润	-0.0782	-0.3256	0.3945
期末基金资产净值	9,938,026,564.74	4,978,269,241.63	13,762,850,645.31
期末基金份额净值	1.230	0.674	1.755
3.1.3 累计期末指标	2009 年末	2008 年末	2007 年末
基金份额累计净值增长率	200.77%	64.81%	246.87%

注：（1）本期已实现收益指基金本期利息收入、投资收益、其他收入（不含公允价值变动收益）扣除相关费用后的余额，本期利润为本期已实现收益加上本期公允价值变动收益；（2）所述基金业绩指标不包括持有人认购或交易基金的各项费用，计入费用后实际收益水平要低于所列数字；（3）期末可供分配利润采用期末资产负债表中未分配利润与未分配利润中已实现部分的孰低数。

3.2 基金净值表现

3.2.1 基金份额净值增长率及其与同期业绩比较基准收益率的比较

阶段	份额净值增长率①	份额净值增长率标准差②	业绩比较基准收益率③	业绩比较基准收益率标准差④	①—③	②—④
过去三个月	11.01%	1.33%	18.03%	1.67%	-7.02%	-0.34%
过去六个月	22.63%	1.48%	12.41%	2.03%	10.22%	-0.55%
过去一年	82.49%	1.75%	90.72%	1.95%	-8.23%	-0.20%
过去三年	90.82%	2.20%	72.51%	2.40%	18.31%	-0.20%
自基金合同生效起至今	200.77%	2.10%	156.54%	2.28%	44.23%	-0.18%

注：本基金业绩比较基准为沪深 300 指数增长率 × 95% + 同业存款收益率 × 5%。本基金的业绩基准指数按照构建公式每交易日进行计算，计算方式如下：

$$Benchmark_0 = 1000$$

$$Return_t = 95\% \times (\text{沪深300指数}_t / \text{沪深300指数}_{t-1} - 1) + 5\% \times \text{同业存款日收益率}$$

$$Benchmark_t = (1 + Return_t) \times Benchmark_{t-1}$$

其中 $t=1, 2, 3, \dots$ 。

3.2.2 自基金合同生效以来基金份额累计净值增长率变动及其与同期业绩比较基准收益率变动的比较

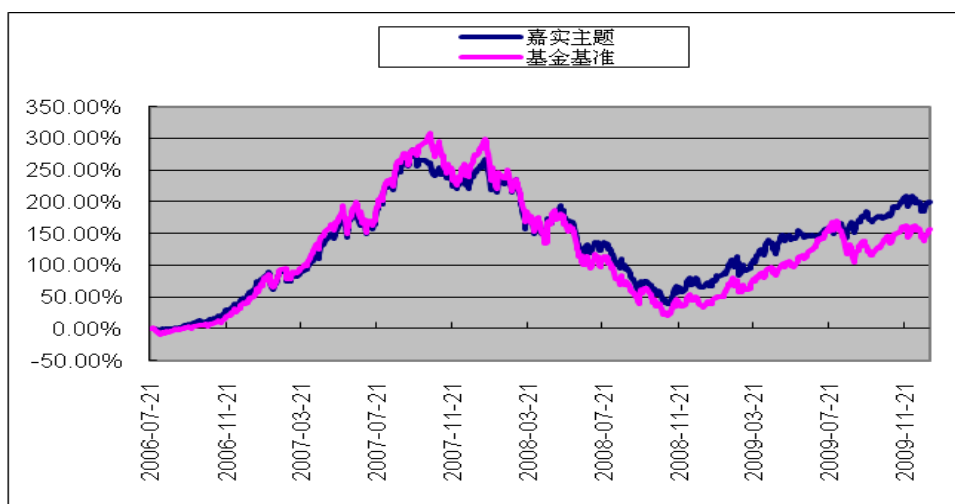


图1：嘉实主题混合基金份额累计净值增长率与同期业绩比较基准收益率的历史走势对比图

(2006年7月21日至2009年12月31日)

注：按基金合同约定，本基金自基金合同生效日起6个月内为建仓期。建仓期结束时本基金的各项投资比例符合基金合同第十四条（二）投资范围、（八）2.投资组合比例限制）约定：（1）资产配置范围为：股票资产30%~95%，债券0~70%，权证0~3%，现金或者到期日在一年以内的政府债券不低于基金资产净值的5%；（2）持有一家上市公司的股票，其市值不超过基金资产净值的10%；（3）本基金与基金管理人管理的其他基金持有一家公司发行的证券总和，不超过该证券的10%；（4）在任何交易日买入权证的总金额，不超过上一交易日基金资产净值的千分之五；（5）持有的全部权证，其市值不超过基金资产净值的3%；（6）法律法规和基金合同规定的其他限制。

3.2.3 自基金合同生效以来基金每年净值增长率及其与同期业绩比较基准收益率的比较

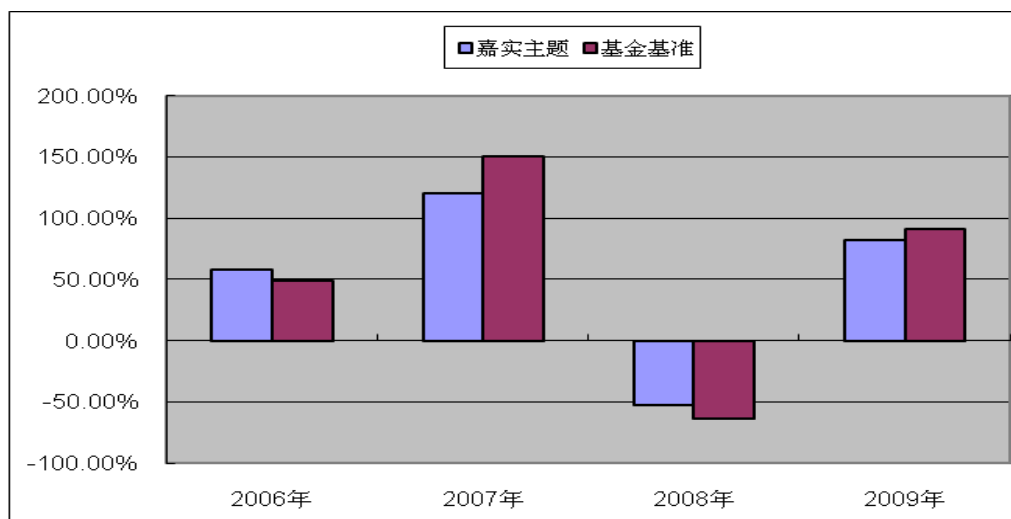


图2：嘉实主题混合净值增长率与业绩比较基准历年收益率对比图

注：本基金基金合同生效日为2006年7月21日，2006年度的相关数据根据当年实际存续期（2006年7月21日至2006年12月31日）计算。

3.3 过去三年基金的利润分配情况

单位：人民币元

年度	每 10 份基金份额分红数	现金形式发放总额	再投资形式发放总额	年度利润分配合计	备注
2009 年	-	-	-	-	未分配
2008 年	3.430	519,247,289.55	2,147,700,776.87	2,666,948,066.42	2008 年分配二次
2007 年	11.500	2,143,235,543.79	4,682,473,423.01	6,825,708,966.80	2007 年分配三次
合计	14.930	2,662,482,833.34	6,830,174,199.88	9,492,657,033.22	

§4 管理人报告

4.1 基金管理人及基金经理情况

4.1.1 基金管理人及其管理基金的经验

本基金管理人为嘉实基金管理有限公司，成立于 1999 年 3 月 25 日，是经中国证监会批准设立的第一批基金管理公司之一，是中外合资基金管理公司。公司注册地在上海，公司总部设在北京，在深圳、成都、杭州、青岛、南京、福州设有分公司。公司获得首批全国社保基金、企业年金投资管理人和 QDII、特定资产管理业务资格。

截至 2009 年 12 月 31 日，基金管理人共管理 2 只封闭式基金、17 只开放式基金，具体包括嘉实泰和封闭、嘉实丰和价值封闭、嘉实成长收益混合、嘉实增长混合、嘉实稳健混合、嘉实债券、嘉实服务增值行业混合、嘉实优质企业股票、嘉实货币、嘉实沪深 300 指数 (LOF)、嘉实超短债债券、嘉实主题混合、嘉实策略混合、嘉实海外中国股票 (QDII)、嘉实研究精选股票、嘉实多元债券、嘉实量化阿尔法股票、嘉实回报混合、嘉实基本面 50 指数 (LOF)。其中嘉实增长混合、嘉实稳健混合、嘉实债券 3 只开放式基金属于嘉实理财通系列证券投资基金，同时，管理多个全国社保基金、企业年金基金、特定客户资产投资组合。

4.1.2 基金经理简介

姓名	职务	任本基金的基金经理期限		证券从业年限	说明
		任职日期	离任日期		
邹唯	本基金基金经理	2007 年 7 月 21 日	-	8 年	曾任职于长城证券研究发展中心，2003 年 6 月进入嘉实基金管理有限公司研究部工作，曾任嘉实浦安保本、嘉实稳健混合、嘉实策略混合基金经理。硕士研究生，具有基金从业资格，中国国籍。

注：(1) 任职日期、离任日期指公司作出决定后公告之日；(2) 证券从业的含义遵从行业协会《证

券业从业人员资格管理办法》的相关规定。

4.2 管理人对报告期内本基金运作合规守信情况的说明

在报告期内，本基金管理人严格遵循了《证券法》、《证券投资基金法》及其各项配套法规、《嘉实主题精选混合型证券投资基金基金合同》和其他相关法律法规的规定，本着诚实信用、勤勉尽责的原则管理和运用基金资产，在严格控制风险的基础上，为基金份额持有人谋求最大利益。本基金运作管理符合有关法律法规和基金合同的规定和约定，无损害基金份额持有人利益的行为。

4.3 管理人对报告期内公平交易情况的专项说明

4.3.1 公平交易制度的执行情况

报告期内，本基金管理人严格执行证监会《证券投资基金管理公司公平交易制度指导意见》和公司内部公平交易制度，通过 IT 系统和人工监控等方式进行日常监控，公平对待旗下管理的所有基金和组合。

4.3.2 本投资组合与其他投资风格相似的投资组合之间的业绩比较

本基金与其他投资组合的投资风格不同，未与其他投资组合进行业绩比较。

4.3.3 异常交易行为的专项说明

报告期内本基金不存在异常交易行为。

4.4 管理人对报告期内基金的投资策略和业绩表现的说明

4.4.1 报告期内基金投资策略和运作分析

报告期内，A 股整体呈现先扬后抑态势。在财政刺激与宽松货币政策提升市场估值与预期的背景下，2009 年 A 股走势可以视为前期 2006-08 年 2 季度之前市场走势的“浓缩版”，历史虽然有差异性，但却具有惊人的相似性；一季度市场犹犹豫豫，大盘小幅上扬，中小盘与主题投资（新能源为代表）突出，二季度大盘高歌猛进，大幅上扬，周期性与蓝筹大盘股突出，三、四季度大盘见顶后持续的震荡调整，风格资产转向非周期类及主题投资（区域经济为代表），市场中可投资的结构性的机会不断地减少。

总的来说，2009 年的行情就是在 2008 年股市大跌（市场估值降至很低），在国内政策（房地产交易量、汽车销量、家电下乡、M1 与 M2 持续新高）以及全球政策的刺激下，产生的一波由对经济复苏预期与估值提升所带来的反弹行情，而反弹在中期见顶后的持续调整却是必然的，因为此次政策刺激所产生的复苏在基本上产生了三个背离：①企业盈利与估值（企业盈利仅是恢复性增长，而市场估值却已经包含了对经济复苏所导致的盈利增长预期）；②房价增幅与收入的背离（制约消费支出）；③宏观与微观的背离（银行信贷推动宏观数据转好，但微观经济尤其是民间投资未有明显启动）。另外，从全球来看，美国的复苏要看消费，而美国的失业率一直居高，消费低

迷，私人领域长期要处于去杠杆化、提高储蓄率的过程中。因此 2009 年实际上对投资者而言，最确定的预期就是“政策”，而非“经济复苏”。

在操作上，本基金上半年看多市场，一季度配置新能源（光伏与风能）、医改、大农业与上海本地股；二季度调整为大宗商品价格反弹主题、经济反弹下的高 β 资产主题以及失衡主题（房地产与汽车）；6 月下旬判断下半年市场将进入调整阶段，三季度调整为避险主题，重点配置在医药、食品饮料、通信设备与电力设备，由进攻性转为防御性，同时降低了仓位（但失误在于减仓及组合调整过快）。四季度坚持判断市场仍将呈现震荡调整走势，超额收益主要来源于有限的结构性机会，将投资主题调整为新疆区域、新能源（智能电网、特高压、配电自动化与节能变频）、大农业与军工。

4.4.2 报告期内基金的业绩表现

截至报告期末本基金基金份额净值为 1.230 元，本报告期基金份额净值增长率为 82.49%，同期业绩比较基准收益率为 90.72%。

4.5 管理人对宏观经济、证券市场及行业走势的简要展望

相比 2009 年，目前 A 股市场的市场估值已经不便宜了，政策在 09 年是最确定的预期，而在 2010 年则变为不确定因素（包括全球市场），而经济复苏却仍延续其原有的不确定性，以及三个“背离”仍然存在。因此 2010 年 A 股市场的不确定性和风险远远大于 2009 年，不排除大幅下跌的系统性风险；2009 年基金组合的“结构管理”重要性远高于“仓位管理”，而 2010 年本基金判断仓位与结构管理并重，甚至在某些季度仓位要高于结构管理。

自 2009 年中期以来，我们原先判断影响市场的 5 个主要负面因素是：①通胀预期（信贷），②美国经济（美股走势），③地产交易量，④企业盈利增速，⑤M1 与 M2 增速。其中通胀预期（决定货币政策、流动性）与美国经济走势（过去 10 年的全球化共生体系使得中国对外依存度大为增加，当房地产、汽车、家电等刺激政策用到尽头，经济结构无法短期实现转型时，中国经济还需走在老路上，是否能真正复苏还是要看全球尤其是美国经济的真正复苏）是判断 2010 年市场走势的两个重要因素。一方面观察美国经济在经过补库存周期后是否出现二次探底；另一方面需要关注农产品价格是否会出现大幅上涨，关乎于通货膨胀预期；另外继迪拜、希腊政府主权信用风险发生后，后续欧洲国家是否跟进？这将会导致美元指数阶段性的持续走高，这均是 2010 年值得重点关注的潜在风险。

因此 2010 年市场充满不确定性，及估值的不均衡性，预计结构性投资机会非常有限，甚至会出现结构性泡沫。这需要在不确定性中去寻求相对的确性。2009 年资产选择和配置的主要驱动因素就是“政策和货币”；在经济没有复苏的背景下，2010 年的投资主题的选择仍将延续上述逻

辑。另外从大类资产来看，若股票市场出现系统性风险时，则意味着债券投资机会的到来，因此债券也是本基金 2010 年重点关注的投资标的。

沿着政策和货币两大驱动因素，本基金一季度重点配置于新疆区域、新能源（智能电网、特高压、配电自动化与节能变频），大农业与军工四个投资主题，二季度重点关注美国经济是否二次探底、通胀预期及欧洲国家主权信用风险的持续发生，以防范随之的大幅调整风险。下半年则重点关注全球经济的复苏进程。总之，2010 年经济与市场的不确定性很大，是 2011 年经济真正复苏的必经过渡阶段，需要边行边判断。

4.6 管理人内部有关本基金的监察稽核工作情况

报告期内，基金管理人重点开展了合规管理、内部审计、法律事务、制度建设、信息披露等监察稽核工作，采取的主要措施如下：

(1) 差错管理：全面实施内部差错管理，每月进行统计分析，与业务部门及时沟通，提出改进或防范措施有效控制差错行为。以风险源头部门、风险控制部门为主重新改组了风险控制委员会人员构成，风控委员会定期召开会议，对主要风险和差错进行评估，提出改进措施，修正控制流程。

(2) 内控前置：在新产品设计、业务创新、市场营销、投资管理、信息披露、公司制度建设等方面，全面实施内控前置，紧跟公司业务发展战略，为业务部门及时提供法律支持以及合规风险、操作风险防范措施。

(3) “三条底线”的防范：认真对照“诚实信用、审慎勤勉、恪尽职守”12 字基本要求，积极倡导“主动合规”的内控文化，公司各项管理制度健全并严格执行，规范运作，审慎经营，公司管理的不同投资组合能够得到公平对待，坚守“三条底线”。

(4) 信息披露和投资者关系管理工作：完成 19 只基金及公司的各项信息披露工作，保证所披露信息的真实性、准确性和完整性；重视媒体监督和投资者关系管理工作。

4.7 管理人对报告期内基金估值程序等事项的说明

报告期内，本基金管理人严格遵守《企业会计准则》、《证券投资基金会计核算业务指引》以及中国证监会相关规定和基金合同的约定，日常估值由基金管理人与基金托管人一同进行，基金份额净值由基金管理人完成估值后，经基金托管人复核无误后由基金管理人对外公布。月末、年中和年末估值复核与基金会计账目的核对同时进行。

本基金管理人设立估值专业委员会，委员由固定收益、运营、风险管理、法律稽核等部门负责人以及基金经理组成，负责研究、指导基金估值业务。基金管理人估值委员和基金会计均具有专业胜任能力和相关工作经历。报告期内，固定收益部门负责人同时兼任基金经理、估值委员，

基金经理参加估值专业委员会会议，但不介入基金日常估值业务；参与估值流程各方之间不存在任何重大利益冲突；与估值相关的机构包括上海、深圳证券交易所，中国证券登记结算有限责任公司，中央国债登记结算有限责任公司以及中国证券业协会等。

4.8 管理人对报告期内基金利润分配情况的说明

根据本报告 3.1.2“期末可供分配利润”为-632,334,871.75 元以及本基金基金合同(十九(二))收益分配原则 3 款“基金当期收益先弥补上期亏损后，方可进行当期收益分配”的约定，报告期本基金未实施利润分配。

§5 托管人报告

5.1 报告期内本基金托管人遵规守信情况声明

本报告期内，中国银行股份有限公司（以下称“本托管人”）在对嘉实主题精选混合型证券投资基金（以下称“本基金”）的托管过程中，严格遵守《证券投资基金法》及其他有关法律法规、基金合同和托管协议的有关规定，不存在损害基金份额持有人利益的行为，完全尽职尽责地履行了应尽的义务。

5.2 托管人对报告期内本基金投资运作遵规守信、净值计算、利润分配等情况的说明

本报告期内，本托管人根据《证券投资基金法》及其他有关法律法规、基金合同和托管协议的规定，对本基金管理人的投资运作进行了必要的监督，对基金资产净值的计算、基金份额申购赎回价格的计算以及基金费用开支等方面进行了认真地复核，未发现本基金管理人存在损害基金份额持有人利益的行为。

5.3 托管人对本年度报告中财务信息等内容的真实、准确和完整发表意见

本报告中的财务指标、净值表现、收益分配情况、财务会计报告（注：财务会计报告中的“金融工具风险及管理”部分未在托管人复核范围内）、投资组合报告等数据真实、准确和完整。

§6 审计报告

普华永道中天审字(2010)第 20272 号

嘉实主题精选混合型证券投资基金全体基金份额持有人：

我们审计了后附的嘉实主题精选混合型证券投资基金(以下简称“嘉实主题精选基金”)的财务报表，包括 2009 年 12 月 31 日的资产负债表、2009 年度的利润表、所有者权益(基金净值)变动表和财务报表附注。

一、管理层对财务报表的责任

按照企业会计准则和中国证券监督管理委员会允许的基金行业实务操作的有关规定编制财务报表是嘉实主题精选基金的基金管理人嘉实基金管理有限公司管理层的责任。这种责任包括：

(1) 设计、实施和维护与财务报表编制相关的内部控制，以使财务报表不存在由于舞弊或错误而导致的重大错报；

(2) 选择和运用恰当的会计政策；

(3) 作出合理的会计估计。

二、注册会计师的责任

我们的责任是在实施审计工作的基础上对财务报表发表审计意见。我们按照中国注册会计师审计准则的规定执行了审计工作。中国注册会计师审计准则要求我们遵守职业道德规范，计划和实施审计工作以对财务报表是否不存在重大错报获取合理保证。

审计工作涉及实施审计程序，以获取有关财务报表金额和披露的审计证据。选择的审计程序取决于注册会计师的判断，包括对由于舞弊或错误导致的财务报表重大错报风险的评估。在进行风险评估时，我们考虑与财务报表编制相关的内部控制，以设计恰当的审计程序，但目的并非对内部控制的有效性发表意见。审计工作还包括评价管理层选用会计政策的恰当性和作出会计估计的合理性，以及评价财务报表的总体列报。

我们相信，我们获取的审计证据是充分、适当的，为发表审计意见提供了基础。

三、审计意见

我们认为，上述财务报表已经按照企业会计准则和中国证券监督管理委员会允许的如财务报表附注所列示的基金行业实务操作的有关规定编制，在所有重大方面公允反映了嘉实主题精选基金 2009 年 12 月 31 日的财务状况以及 2009 年度的经营成果和基金净值变动情况。

普华永道中天

注册会计师曹银华

会计师事务所有限公司

注册会计师陈宇

中国·上海市

2010 年 3 月 22 日

§7 年度财务报表

7.1 资产负债表

会计主体：嘉实主题精选混合型证券投资基金

报告截止日：2009 年 12 月 31 日

单位：人民币元

资产	附注号	本期末	上年度末
		2009 年 12 月 31 日	2008 年 12 月 31 日

资产			
银行存款	7.4.7.1	1,392,483,714.42	29,608,697.32
结算备付金		30,082,821.52	1,085,613.64
存出保证金		5,092,823.03	974,418.12
交易性金融资产	7.4.7.2	8,690,152,212.21	4,966,746,165.49
其中：股票投资		8,191,802,212.21	4,703,527,165.49
基金投资		-	-
债券投资		498,350,000.00	263,219,000.00
资产支持证券投资		-	-
衍生金融资产	7.4.7.3	-	-
买入返售金融资产	7.4.7.4	-	-
应收证券清算款		-	26,345,142.85
应收利息	7.4.7.5	795,930.98	5,419,579.08
应收股利		-	-
应收申购款		9,359,850.55	1,481,412.64
递延所得税资产		-	-
其他资产	7.4.7.6	-	-
资产总计		10,127,967,352.71	5,031,661,029.14
负债和所有者权益	附注号	本期末 2009年12月31日	上年度末 2008年12月31日
负 债			
短期借款		-	-
交易性金融负债		-	-
衍生金融负债	7.4.7.3	-	-
卖出回购金融资产款		-	-
应付证券清算款		128,322,746.21	39,241,968.94
应付赎回款		38,427,913.39	2,847,576.82
应付管理人报酬		12,591,112.38	6,598,925.63
应付托管费		2,098,518.72	1,099,820.94
应付销售服务费		-	-
应付交易费用	7.4.7.7	7,781,179.18	2,715,433.10
应交税费		-	-
应付利息		-	-
应付利润		-	-
递延所得税负债		-	-
其他负债	7.4.7.8	719,318.09	888,062.08
负债合计		189,940,787.97	53,391,787.51
所有者权益			
实收基金	7.4.7.9	8,082,957,608.80	7,381,647,533.74
未分配利润	7.4.7.10	1,855,068,955.94	-2,403,378,292.11
所有者权益合计		9,938,026,564.74	4,978,269,241.63
负债和所有者权益总计		10,127,967,352.71	5,031,661,029.14

注：报告截止日 2009 年 12 月 31 日，基金份额净值 1.230 元，基金份额总额 8,082,957,608.80

份。

7.2 利润表

会计主体：嘉实主题精选混合型证券投资基金

本报告期：2009 年 1 月 1 日至 2009 年 12 月 31 日

单位：人民币元

项目	附注号	本期 2009年1月1日至2009年12月31日	上年度可比期间 2008年1月1日至2008年12月31日
一、收入		4,799,017,114.64	-6,086,863,874.50
1.利息收入		19,730,413.05	20,381,042.69
其中：存款利息收入	7.4.7.11	10,306,874.85	6,209,120.19
债券利息收入		9,423,538.20	14,171,922.50
资产支持证券利息收入		-	-
买入返售金融资产收入		-	-
其他利息收入		-	-
2.投资收益		2,296,519,988.37	-2,223,001,679.65
其中：股票投资收益	7.4.7.12	2,217,419,279.70	-2,285,991,842.79
基金投资收益		-	-
债券投资收益	7.4.7.13	-4,650,508.63	9,406,956.26
资产支持证券投资收益		-	-
衍生工具收益	7.4.7.14	-	4,714,930.73
股利收益	7.4.7.15	83,751,217.30	48,868,276.15
3.公允价值变动收益	7.4.7.16	2,473,591,872.07	-3,888,898,004.54
4.汇兑收益		-	-
5.其他收入	7.4.7.17	9,174,841.15	4,654,767.00
减：二、费用		233,467,281.44	225,249,213.46
1. 管理人报酬		129,326,331.13	121,142,198.43
2. 托管费		21,554,388.50	20,190,366.36
3. 销售服务费		-	-
4. 交易费用	7.4.7.18	82,131,579.54	81,363,430.61
5. 利息支出		-	2,085,634.31
其中：卖出回购金融资产支出		-	2,085,634.31
6. 其他费用	7.4.7.19	454,982.27	467,583.75
三、利润总额		4,565,549,833.20	-6,312,113,087.96
减：所得税费用		-	-
四、净利润		4,565,549,833.20	-6,312,113,087.96

7.3 所有者权益（基金净值）变动表

会计主体：嘉实主题精选混合型证券投资基金

本报告期：2009 年 1 月 1 日至 2009 年 12 月 31 日

单位：人民币元

项目	本期 2009年1月1日至2009年12月31日		
	实收基金	未分配利润	所有者权益合计
一、期初所有者权益（基金净值）	7,381,647,533.74	-2,403,378,292.11	4,978,269,241.63
二、本期经营活动产生的基金净值变动数 （本期利润）	-	4,565,549,833.20	4,565,549,833.20
三、本期基金份额交易产生的基金净值变动数	701,310,075.06	-307,102,585.15	394,207,489.91
其中：1.基金申购款	10,588,274,750.73	-100,489,872.06	10,487,784,878.67
2.基金赎回款	-9,886,964,675.67	-206,612,713.09	-10,093,577,388.76
四、本期向基金份额持有人分配利润产生的 基金净值变动	-	-	-
五、期末所有者权益（基金净值）	8,082,957,608.80	1,855,068,955.94	9,938,026,564.74
项目	上年度可比期间 2008年1月1日至2008年12月31日		
	实收基金	未分配利润	所有者权益合计
一、期初所有者权益（基金净值）	7,842,191,401.28	5,920,659,244.03	13,762,850,645.31
二、本期经营活动产生的基金净值变动数 （本期利润）	-	-6,312,113,087.96	-6,312,113,087.96
三、本期基金份额交易产生的基金净值变动数	-460,543,867.54	655,023,618.24	194,479,750.70
其中：1.基金申购款	3,751,434,614.86	831,277,100.30	4,582,711,715.16
2.基金赎回款	-4,211,978,482.40	-176,253,482.06	-4,388,231,964.46
四、本期向基金份额持有人分配利润产生的 基金净值变动	-	-2,666,948,066.42	-2,666,948,066.42
五、期末所有者权益（基金净值）	7,381,647,533.74	-2,403,378,292.11	4,978,269,241.63

报表附注为财务报表的组成部分。

本报告 7.1 至 7.4 财务报表由下列负责人签署：

基金管理公司负责人赵学军， 主管会计工作负责人李松林， 会计机构负责人王红。

7.4 报表附注

7.4.1 基金基本情况

嘉实主题精选混合型证券投资基金(以下简称“本基金”)经中国证券监督管理委员会(以下简称“中国证监会”)证监基金字[2006]第 117 号《关于同意嘉实主题精选混合型证券投资基金设立的批复》核准，由嘉实基金管理有限公司依照《中华人民共和国证券投资基金法》和《嘉实主题精选混合型证券投资基金基金合同》负责公开募集。本基金为契约型开放式，存续期限不定，首次设立募集不包括认购资金利息共募集 5,521,164,554.22 元，业经普华永道中天会计师事务所有限公司普华永道验字(2006)第 97 号验资报告予以验证。经向中国证监会备案，《嘉实主题精选混合型证券投资基金基金合同》于 2006 年 7 月 21 日正式生效，基金合同生效日的基金份额总额为

5,522,865,254.70 份基金份额，其中认购资金利息折合 1,700,700.48 份基金份额。本基金的基金管理人为嘉实基金管理有限公司，基金托管人为中国银行股份有限公司。

根据《中华人民共和国证券投资基金法》和《嘉实主题精选混合型证券投资基金基金合同》的有关规定，本基金的投资范围为国内依法公开发行上市的股票、债券及法律、法规或中国证监会允许基金投资的其他金融工具。在正常市场情况下，本基金资产配置的比例范围是：股票资产 30-95%；债券资产 0-70%，权证 0-3%，现金或者到期日在一年以内的政府债券不低于基金资产净值的 5%。如法律法规或监管机构以后允许基金投资其他品种，基金管理人在履行适当程序后，可以将其纳入投资范围。本基金的业绩比较基准为沪深 300 指数增长率 \times 95% + 同业存款收益率 \times 5%。

本财务报表由本基金的基金管理人嘉实基金管理有限公司于 2010 年 3 月 22 日批准报出。

7.4.2 会计报表的编制基础

本基金的财务报表按照财政部于 2006 年 2 月 15 日颁布的《企业会计准则—基本准则》和 38 项具体会计准则、其后颁布的企业会计准则应用指南、企业会计准则解释以及其他相关规定（以下合称“企业会计准则”）、中国证监会公告[2010]5 号《证券投资基金信息披露 XBRL 模板第 3 号〈年度报告和半年度报告〉》、中国证券业协会于 2007 年 5 月 15 日颁布的《证券投资基金会计核算业务指引》、《嘉实主题精选混合型证券投资基金基金合同》和中国证监会允许的如财务报表附注 7.4.4 所列示的基金行业实务操作的有关规定编制。

7.4.3 遵循企业会计准则及其他有关规定的声明

本财务报表符合相关会计准则的要求真实、完整地反映了本基金 2009 年 12 月 31 日的财务状况以及 2009 年度的经营成果和基金净值变动情况等有关信息。

7.4.4 重要会计政策和会计估计

7.4.4.1 会计年度

本基金会计年度为公历 1 月 1 日起至 12 月 31 日止。

7.4.4.2 记账本位币

本基金的记账本位币为人民币。

7.4.4.3 金融资产和金融负债的分类

(1) 金融资产的分类

金融资产于初始确认时分类为：以公允价值计量且其变动计入当期损益的金融资产、应收款项、可供出售金融资产及持有至到期投资。金融资产的分类取决于本基金对金融资产的持有意图和持有能力。本基金目前暂无金融资产分类为可供出售金融资产及持有至到期投资。

本基金持有的股票投资、债券投资和衍生工具(主要为权证投资)分类为以公允价值计量且其变动计入当期损益的金融资产。除衍生工具所产生的金融资产在资产负债表中以衍生金融资产列示外,以公允价值计量且其公允价值变动计入损益的金融资产在资产负债表中以交易性金融资产列示。本基金持有的其他金融资产分类为应收款项,包括银行存款和各类应收款项等。应收款项是指在活跃市场中没有报价、回收金额固定或可确定的非衍生金融资产。

(2) 金融负债的分类

金融负债于初始确认时分类为:以公允价值计量且其变动计入当期损益的金融负债及其他金融负债。以公允价值计量且其变动计入当期损益的金融负债包括交易性金融负债及衍生金融负债等。本基金持有的其他金融负债包括卖出回购金融资产款和各类应付款项等。

7.4.4.4 金融资产和金融负债的初始确认、后续计量和终止确认

金融资产或金融负债于本基金成为金融工具合同的一方时,于交易日按公允价值在资产负债表内确认。以公允价值计量且其变动计入当期损益的金融资产,取得时发生的相关交易费用计入当期损益;支付的价款中包含已宣告但尚未发放的现金股利或债券起息日或上次除息日至购买日止的利息,单独确认为应收项目。应收款项和其他金融负债的相关交易费用计入初始确认金额。

以公允价值计量且其变动计入当期损益的金融资产及金融负债按照公允价值进行后续计量,应收款项和其他金融负债采用实际利率法,以摊余成本进行后续计量。

当收取某项金融资产现金流量的合同权利已终止或该金融资产所有权上几乎所有的风险和报酬已转移时,终止确认该金融资产。终止确认的金融资产的成本按移动加权平均法于交易日结转。

7.4.4.5 金融资产和金融负债的估值原则

本基金持有的股票投资、债券投资和衍生工具(主要为权证投资)按如下原则确定公允价值并进行估值:

(1) 存在活跃市场的金融工具按其估值日的市场交易价格确定公允价值;估值日无交易,但最近交易日后经济环境未发生重大变化且证券发行机构未发生影响证券价格的重大事件的,按最近交易日的市场交易价格确定公允价值。

(2) 存在活跃市场的金融工具,如估值日无交易且最近交易日后经济环境发生了重大变化,参考类似投资品种的现行市价及重大变化等因素,调整最近交易市价以确定公允价值。

(3) 当金融工具不存在活跃市场,采用市场参与者普遍认同且被以往市场实际交易价格验证具有可靠性的估值技术确定公允价值。估值技术包括参考熟悉情况并自愿交易的各方最近进行的市场交易中使用的价格、参照实质上相同的其他金融工具的当前公允价值、现金流量折现法和期

权定价模型等。采用估值技术时，尽可能最大程度使用市场参数，减少使用与本基金特定相关的参数。

7.4.4.6 金融资产和金融负债的抵销

本基金持有的资产和承担的负债基本为金融资产和金融负债。当本基金依法有权抵销债权债务且交易双方准备按净额结算时，金融资产与金融负债按抵销后的净额在资产负债表中列示。

7.4.4.7 实收基金

实收基金为对外发行基金份额所募集的总金额在扣除损益平准金分摊部分后的余额。由于申购和赎回引起的实收基金变动分别于基金申购确认日及基金赎回确认日认列。上述申购和赎回分别包括基金转换所引起的转入基金的实收基金增加和转出基金的实收基金减少。

7.4.4.8 损益平准金

损益平准金包括已实现平准金和未实现平准金。已实现平准金指在申购或赎回基金份额时，申购或赎回款项中包含的按累计未分配的已实现损益占基金净值比例计算的金额。未实现平准金指在申购或赎回基金份额时，申购或赎回款项中包含的按累计未实现损益占基金净值比例计算的金额。损益平准金于基金申购确认日或基金赎回确认日认列，并于期末全额转入未分配利润。

7.4.4.9 收入/(损失)的确认和计量

股票投资在持有期间应取得的现金股利扣除由上市公司代扣代缴的个人所得税后的净额确认为投资收益。债券投资在持有期间应取得的按票面利率计算的利息扣除在适用情况下由债券发行企业代扣代缴的个人所得税后的净额确认为利息收入。

以公允价值计量且其变动计入当期损益的金融资产在持有期间的公允价值变动确认为公允价值变动损益；处置时其公允价值与初始确认金额之间的差额确认为投资收益，其中包括从公允价值变动损益结转的公允价值累计变动额。

应收款项在持有期间确认的利息收入按实际利率法计算。

7.4.4.10 费用的确认和计量

本基金的管理人报酬和托管费在费用涵盖期间按基金合同约定的费率和计算方法逐日确认。

其他金融负债在持有期间确认的利息支出按实际利率法计算。

7.4.4.11 基金的收益分配政策

每一基金份额享有同等分配权。本基金收益以现金形式分配，但基金份额持有人可选择现金红利或将现金红利按除息日的基金份额净值自动转为基金份额进行再投资。若期末未分配利润中的未实现部分(包括基金经营活动产生的未实现损益以及基金份额交易产生的未实现平准金等)为正数，则期末可供分配利润的金额为期末未分配利润中的已实现部分；若期末未分配利润的未实

现部分为负数，则期末可供分配利润的金额为期末未分配利润(已实现部分相抵未实现部分后的余额)。

经宣告的拟分配基金收益于分红除权日从所有者权益转出。

7.4.4.12 分部报告

本基金以内部组织结构、管理要求、内部报告制度为依据确定经营分部，以经营分部为基础确定报告分部并披露分部信息。

经营分部是指本基金内同时满足下列条件的组成部分：(1) 该组成部分能够在日常活动中产生收入、发生费用；(2) 本基金管理人能够定期评价该组成部分的经营成果，以决定向其配置资源、评价其业绩；(3) 本基金能够取得该组成部分的财务状况、经营成果和现金流量等有关会计信息。如果两个或多个经营分部具有相似的经济特征，并且满足一定条件的，则合并为一个经营分部。

本基金目前以一个经营分部运作。

7.4.4.13 其他重要的会计政策和会计估计

(1) 计量属性

本基金除特别说明对金融资产和金融负债采用公允价值等作为计量属性之外，一般采用历史成本计量。

(2) 重要会计估计及其关键假设

根据本基金的估值原则和中国证监会允许的基金行业估值实务操作，本基金确定以下类别股票投资和债券投资的公允价值时采用的估值方法及其关键假设如下：

(a) 对于特殊事项停牌股票，根据中国证监会公告[2008]38号《关于进一步规范证券投资基金估值业务的指导意见》，本基金采用《中国证券业协会基金估值工作小组关于停牌股票估值的参考方法》提供的指数收益法对重大影响基金资产净值的特殊事项停牌股票估值，通过停牌股票所处行业的行业指数变动以大致反映市场因素在停牌期间对于停牌股票公允价值的影响。上述指数收益法的关键假设包括所选取行业指数的变动能在重大方面基本反映停牌股票公允价值的变动，停牌股票的发行者在停牌期间的各项变化未对停牌股票公允价值产生重大影响等。

(b) 对于在锁定期内的非公开发行股票，根据中国证监会基金部通知[2006]37号《关于加强基金投资非公开发行股票风险控制有关问题的通知》，若在证券交易所挂牌的同一股票的市场交易收盘价低于非公开发行股票的初始投资成本，按估值日证券交易所挂牌的同一股票的市场交易收盘价估值；若在证券交易所挂牌的同一股票的市场交易收盘价高于非公开发行股票的初

始投资成本，按锁定期内已经过交易天数占锁定期内总交易天数的比例将两者之间差价的一部分确认为估值增值。

(c) 在银行间同业市场交易的债券品种的公允价值，根据中国证监会证监会计字[2007]21号《关于证券投资基金执行〈企业会计准则〉估值业务及份额净值计价有关事项的通知》采用估值技术确定公允价值。本基金持有的银行间同业市场债券按现金流量折现法估值，具体估值模型、参数及结果由中央国债登记结算有限责任公司独立提供。

7.4.5 会计政策和会计估计变更以及差错更正的说明

7.4.5.1 会计政策变更的说明

财政部于 2009 年 6 月 11 日颁布了《企业会计准则解释第 3 号》。根据《企业会计准则解释第 3 号》对分部报告的相关要求，本基金自 2009 年起，按照内部组织结构、管理要求、内部报告制度为依据确定经营分部，以经营分部为基础确定报告分部并披露分部信息。于 2009 年 1 月 1 日以前，本基金主要按业务分部披露分部信息。本基金的内部管理和报告按照基金投资组合进行，按经营分部为基础披露的分部信息与以前年度按业务分部为基础披露的分部报告并无差异。《企业会计准则解释第 3 号》的其他要求不适用于本基金。

7.4.5.2 会计估计变更的说明

本基金无会计估计变更事项。

7.4.5.3 差错更正的说明

本基金无差错更正事项。

7.4.6 税项

根据财政部、国家税务总局财税[2002]128号《关于开放式证券投资基金有关税收问题的通知》、财税[2004]78号《关于证券投资基金税收政策的通知》、财税[2005]102号《关于股息红利个人所得税有关政策的通知》、财税[2005]107号《关于股息红利有关个人所得税政策的补充通知》、财税[2008]1号《关于企业所得税若干优惠政策的通知》及其他相关财税法规和实务操作，主要税项列示如下：

- (1) 以发行基金方式募集资金不属于营业税征收范围，不征收营业税。
- (2) 基金买卖股票、债券的差价收入暂免征营业税和企业所得税。
- (3) 对基金取得的企业债券利息收入，由发行债券的企业在向基金派发利息时代扣代缴 20% 的个人所得税，暂不征收企业所得税。对基金取得的股票的股息、红利收入，由上市公司在向基金派发股息、红利时暂减按 50% 计入个人应纳税所得额，依照现行税法规定即 20% 代扣代缴个人所得税，暂不征收企业所得税。

(4) 基金买卖股票于 2008 年 4 月 24 日之前按照 0.3% 的税率缴纳股票交易印花税，自 2008 年 4 月 24 日起至 2008 年 9 月 18 日止按 0.1% 的税率缴纳。自 2008 年 9 月 19 日起基金卖出股票按 0.1% 的税率缴纳股票交易印花税，买入股票不征收股票交易印花税。

7.4.7 重要财务报表项目的说明

7.4.7.1 银行存款

单位：人民币元

项目	本期末 2009 年 12 月 31 日	上年度末 2008 年 12 月 31 日
活期存款	1,392,483,714.42	29,608,697.32
定期存款	-	-
其中：存款期限 1-3 个月	-	-
存款期限 3 个月-1 年	-	-
其他存款	-	-
合计	1,392,483,714.42	29,608,697.32

7.4.7.2 交易性金融资产

单位：人民币元

项目	本期末 2009 年 12 月 31 日			
	成本	公允价值	公允价值变动	
股票	7,372,242,014.86	8,191,802,212.21	819,560,197.35	
债券	交易所市场	-	-	
	银行间市场	498,350,000.00	498,350,000.00	
	合计	498,350,000.00	498,350,000.00	
资产支持证券	-	-	-	
基金	-	-	-	
其他	-	-	-	
合计	7,870,592,014.86	8,690,152,212.21	819,560,197.35	
项目	上年度末 2008 年 12 月 31 日			
	成本	公允价值	公允价值变动	
股票	6,358,559,721.58	4,703,527,165.49	-1,655,032,556.09	
债券	交易所市场	-	-	
	银行间市场	262,218,118.63	263,219,000.00	1,000,881.37
	合计	262,218,118.63	263,219,000.00	1,000,881.37
资产支持证券	-	-	-	
基金	-	-	-	
其他	-	-	-	
合计	6,620,777,840.21	4,966,746,165.49	-1,654,031,674.72	

7.4.7.3 衍生金融资产/负债

本期末（2009 年 12 月 31 日）及上年度末（2008 年 12 月 31 日），本基金未持有衍生金融资产/负债。

7.4.7.4 买入返售金融资产

7.4.7.4.1 各项买入返售金融资产期末余额

本期末（2009 年 12 月 31 日）及上年度末（2008 年 12 月 31 日），本基金未持有买入返售金融资产。

7.4.7.4.2 期末买断式逆回购交易中取得的债券

本期末（2009 年 12 月 31 日）及上年度末（2008 年 12 月 31 日），本基金无买断式逆回购交易中取得的债券。

7.4.7.5 应收利息

单位：人民币元

项目	本期末 2009 年 12 月 31 日	上年度末 2008 年 12 月 31 日
应收活期存款利息	379,169.77	40,099.12
应收定期存款利息	-	-
应收其他存款利息	-	-
应收结算备付金利息	10,529.00	488.56
应收债券利息	406,153.84	5,378,911.29
应收买入返售证券利息	-	-
应收申购款利息	78.37	80.11
其他	-	-
合计	795,930.98	5,419,579.08

7.4.7.6 其他资产

本期末（2009 年 12 月 31 日）及上年度末（2008 年 12 月 31 日），本基金无其他资产（其他应收款、待摊费用等）。

7.4.7.7 应付交易费用

单位：人民币元

项目	本期末 2009 年 12 月 31 日	上年度末 2008 年 12 月 31 日
交易所市场应付交易费用	7,779,229.18	2,712,833.10
银行间市场应付交易费用	1,950.00	2,600.00
合计	7,781,179.18	2,715,433.10

7.4.7.8 其他负债

单位：人民币元

项目	本期末 2009 年 12 月 31 日	上年度末 2008 年 12 月 31 日
应付券商交易单元保证金	500,000.00	750,000.00
应付赎回费	89,318.09	8,062.08
预提费用	130,000.00	130,000.00
合计	719,318.09	888,062.08

7.4.7.9 实收基金

金额单位：人民币元

项目	本期 2009年1月1日至2009年12月31日	
	基金份额（份）	账面金额
上年度末	7,381,647,533.74	7,381,647,533.74
本期申购	10,588,274,750.73	10,588,274,750.73
本期赎回	-9,886,964,675.67	-9,886,964,675.67
本期末	8,082,957,608.80	8,082,957,608.80

注：申购含转换入份额；赎回含转换出份额。

7.4.7.10 未分配利润

单位：人民币元

项目	已实现部分	未实现部分	未分配利润合计
上年度末	-1,926,466,780.90	-476,911,511.21	-2,403,378,292.11
本期利润	2,091,957,961.13	2,473,591,872.07	4,565,549,833.20
本期基金份额交易产生的变动数	-797,826,051.98	490,723,466.83	-307,102,585.15
其中：基金申购款	-3,318,602,745.41	3,218,112,873.35	-100,489,872.06
基金赎回款	2,520,776,693.43	-2,727,389,406.52	-206,612,713.09
本期已分配利润	-	-	-
本期末	-632,334,871.75	2,487,403,827.69	1,855,068,955.94

7.4.7.11 存款利息收入

单位：人民币元

项目	本期 2009年1月1日至2009年12月31日	上年度可比期间 2008年1月1日至2008年12月31日
	活期存款利息收入	9,970,425.63
定期存款利息收入	-	-
其他存款利息收入	-	-
结算备付金利息收入	274,370.94	181,707.97
其他	62,078.28	9,342.41
合计	10,306,874.85	6,209,120.19

7.4.7.12 股票投资收益

单位：人民币元

项目	本期 2009年1月1日至2009年12月31日	上年度可比期间 2008年1月1日至2008年12月31日
	卖出股票成交总额	27,365,975,647.18
减：卖出股票成本总额	25,148,556,367.48	15,820,668,529.64
买卖股票差价收入	2,217,419,279.70	-2,285,991,842.79

7.4.7.13 债券投资收益

单位：人民币元

项目	本期 2009年1月1日至2009年12月31日	上年度可比期间 2008年1月1日至2008年12月31日
	卖出债券、债转股及债券到期	969,179,751.10

兑付成交金额		
减：卖出债券、债转股及债券到期兑付成本总额	956,813,218.63	1,128,374,263.34
减：应收利息总额	17,017,041.10	21,625,975.70
债券投资收益	-4,650,508.63	9,406,956.26

7.4.7.14 衍生工具收益

单位：人民币元

项目	本期	上年度可比期间
	2009年1月1日至2009年12月31日	2008年1月1日至2008年12月31日
卖出权证成交金额	-	40,142,589.85
减：卖出权证成本总额	-	35,427,659.12
买卖权证差价收入	-	4,714,930.73

注：本期及上年度可比期间没有权证行权。

7.4.7.15 股利收益

单位：人民币元

项目	本期	上年度可比期间
	2009年1月1日至2009年12月31日	2008年1月1日至2008年12月31日
股票投资产生的股利收益	83,751,217.30	48,868,276.15
基金投资产生的股利收益	-	-
合计	83,751,217.30	48,868,276.15

7.4.7.16 公允价值变动收益

单位：人民币元

项目名称	本期	上年度可比期间
	2009年1月1日至2009年12月31日	2008年1月1日至2008年12月31日
1.交易性金融资产	2,473,591,872.07	-3,887,793,284.61
——股票投资	2,474,592,753.44	-3,888,154,823.46
——债券投资	-1,000,881.37	361,538.85
——资产支持证券投资	-	-
——基金投资	-	-
2.衍生工具	-	-1,104,719.93
——权证投资	-	-1,104,719.93
3.其他	-	-
合计	2,473,591,872.07	-3,888,898,004.54

7.4.7.17 其他收入

单位：人民币元

项目	本期	上年度可比期间
	2009年1月1日至2009年12月31日	2008年1月1日至2008年12月31日
基金赎回费收入	7,166,264.85	3,912,868.49
基金转出费收入	2,001,239.40	621,303.65
印花税手续费返还收入	-	120,594.86
其他	7,336.90	-
合计	9,174,841.15	4,654,767.00

7.4.7.18 交易费用

单位：人民币元

项目	本期	上年度可比期间
	2009年1月1日至2009年12月31日	2008年1月1日至2008年12月31日
交易所市场交易费用	82,126,754.54	81,358,455.61
银行间市场交易费用	4,825.00	4,975.00
合计	82,131,579.54	81,363,430.61

7.4.7.19 其他费用

单位：人民币元

项目	本期	上年度可比期间
	2009年1月1日至2009年12月31日	2008年1月1日至2008年12月31日
审计费用	130,000.00	130,000.00
信息披露费	300,000.00	300,000.00
债券托管账户维护费	18,000.00	18,000.00
银行划款手续费	6,682.27	19,083.75
其他	300.00	500.00
合计	454,982.27	467,583.75

7.4.8 或有事项、资产负债表日后事项的说明**7.4.8.1 或有事项**

报告期内，本基金不存在或有事项。

7.4.8.2 资产负债表日后事项

本基金不存在资产负债表日后事项。

7.4.9 关联方关系

关联方名称	与本基金的关系
嘉实基金管理有限公司	基金管理人、基金注册登记机构、基金销售机构
中国银行股份有限公司(“中国银行”)	基金托管人、基金代销机构
中诚信托有限责任公司	基金管理人的股东
立信投资有限责任公司	基金管理人的股东
德意志资产管理(亚洲)有限公司	基金管理人的股东
国都证券有限责任公司(“国都证券”)	与基金管理人同受重大影响的公司、基金代销机构

7.4.10 本报告期及上年度可比期间的关联方交易

下述关联交易均在正常业务范围内按一般商业条款订立。

7.4.10.1 通过关联方交易单元进行的交易

本报告期及上年度可比期间，本基金未通过关联方交易单元进行交易。

7.4.10.2 关联方报酬**7.4.10.2.1 基金管理费**

单位：人民币元

项目	本期	上年度可比期间
	2009年1月1日至2009年12月31日	2008年1月1日至2008年12月31日
当期发生的基金应支付的管理费	129,326,331.13	121,142,198.43

其中: 支付销售机构的客户维护费	12,138,165.24	11,235,632.07
------------------	---------------	---------------

注: 支付基金管理人嘉实基金管理有限公司的管理人报酬按前一日基金资产净值 1.5% 的年费率计提, 逐日累计至每月月底, 按月支付。其计算公式为: 日管理人报酬 = 前一日基金资产净值 × 1.5% / 当年天数。

7.4.10.2 基金托管费

单位: 人民币元

项目	本期	上年度可比期间
	2009年1月1日至2009年12月31日	2008年1月1日至2008年12月31日
当期发生的基金应支付的托管费	21,554,388.50	20,190,366.36

注: 支付基金托管人中国银行的托管费按前一日基金资产净值 0.25% 的年费率计提, 逐日累计至每月月底, 按月支付。其计算公式为: 日托管费 = 前一日基金资产净值 × 0.25% / 当年天数。

7.4.10.3 与关联方进行银行间同业市场的债券(含回购)交易

单位: 人民币元

本期						
2009年1月1日至2009年12月31日						
银行间市场交易的各关联方名称	债券交易金额		基金逆回购		基金正回购	
	基金买入	基金卖出	交易金额	利息收入	交易金额	利息支出
中国银行	198,617,757.54	-	-	-	-	-
上年度可比期间						
2008年1月1日至2008年12月31日						
银行间市场交易的各关联方名称	债券交易金额		基金逆回购		基金正回购	
	基金买入	基金卖出	交易金额	利息收入	交易金额	利息支出
中国银行	48,099,850.82	99,928,457.92	-	-	1,874,060,000.00	1,806,044.78

7.4.10.4 各关联方投资本基金的情况

7.4.10.4.1 报告期内基金管理人运用固有资金投资本基金的情况

本期、上年度可比期间, 基金管理人未运用固有资金投资本基金。

7.4.10.4.2 报告期末除基金管理人之外的其他关联方投资本基金的情况

本期末、上年度末其他关联方未投资本基金。

7.4.10.5 由关联方保管的银行存款余额及当期产生的利息收入

单位: 人民币元

关联方名称	本期		上年度可比期间	
	2009年1月1日至2009年12月31日		2008年1月1日至2008年12月31日	
	期末余额	当期利息收入	期末余额	当期利息收入
中国银行	1,392,483,714.42	9,970,425.63	29,608,697.32	6,018,069.81

注: 本基金的银行存款由基金托管人中国银行保管, 按银行同业利率计息

7.4.10.6 本基金在承销期内参与关联方承销证券的情况

本期及上年度可比期间, 本基金未在承销期内参与认购关联方承销的证券。

7.4.11 利润分配情况

本期本基金未实施利润分配。

7.4.12 期末（2009 年 12 月 31 日）本基金持有的流通受限证券**7.4.12.1 因认购新发/增发证券而于期末持有的流通受限证券**

金额单位：人民币元

7.4.12.1.1 受限证券类别：股票

证券代码	证券名称	成功认购日	可流通日	流通受限类型	认购价格	期末估值单价	数量 (单位：股)	期末成本总额	期末估值总额	备注
300002	神州泰岳	2009-9-29	2010-2-1	IPO 网下锁定三个月	58.00	105.20	71,753	4,161,674.00	7,548,415.60	
300001	特锐德	2009-9-29	2010-2-1	IPO 网下锁定三个月	23.80	42.24	89,582	2,132,051.60	3,783,943.68	
300003	乐普医疗	2009-9-29	2010-2-1	IPO 网下锁定三个月	29.00	51.20	70,615	2,047,835.00	3,615,488.00	
300006	莱美药业	2009-9-29	2010-2-1	IPO 网下锁定三个月	16.50	33.43	95,876	1,581,954.00	3,205,134.68	
300004	南风股份	2009-9-29	2010-2-1	IPO 网下锁定三个月	22.89	39.16	81,702	1,870,158.78	3,199,450.32	
601117	中国化学	2009-12-29	2010-1-7	未上市	5.43	5.43	13,000	70,590.00	70,590.00	
300040	九洲电气	2009-12-28	2010-1-8	未上市	33.00	33.00	500	16,500.00	16,500.00	
002330	得利斯	2009-12-25	2010-1-6	未上市	13.18	13.18	500	6,590.00	6,590.00	

7.4.12.1.2 其他受限证券：无**7.4.12.2 期末持有的暂时停牌等流通受限股票**

期末本基金未持有暂时停牌的股票。

7.4.12.3 期末债券正回购交易中作为抵押的债券**7.4.12.3.1 银行间市场债券正回购**

期末本基金无银行间市场债券正回购余额。

7.4.12.3.2 交易所市场债券正回购

期末本基金无交易所债券正回购余额。

7.4.13 金融工具风险及管理**7.4.13.1 风险管理政策和组织架构**

本基金为混合型证券投资基金，属于较高风险，较高收益的品种。本基金投资的金融工具主要包括股票投资、债券投资及权证投资等。本基金在日常经营活动中面临的与这些金融工具相关的风险主要包括信用风险、流动性风险及市场风险。本基金的基金管理人从事风险管理的主要目

标是争取将相对风险控制在限定的范围之内，充分把握中国崛起过程中的投资机会，谋求基金资产长期稳定增值。

本基金管理人董事会重视建立完善的公司治理结构与内部控制体系，公司董事会对公司建立内部控制系统和维持其有效性承担最终责任。董事会下设风险管理与内审委员会，负责检查公司内部管理制度的合法合规性及内控制度的执行情况，充分发挥独立董事监督职能，保护投资者利益和公司合法权益。

为了有效控制基金运作和管理中存在的风险，本基金管理人设立风险控制委员会，由公司总经理、副总经理、督察长、总经理助理以及部门总监组成，负责全面评估公司经营管理过程中的各项风险，并提出防范化解措施。

本基金管理人设立督察长制度，积极对公司各项制度、业务的合法合规性及内部控制制度的执行情况进行监察、稽核，定期和不定期向董事会报告公司内部控制执行情况。监察稽核部具体负责公司各项制度、业务的合法合规性及公司内部控制制度的执行情况的监察稽核工作。公司管理层重视和支持监察稽核工作，并保证监察稽核部的独立性和权威性，配备了充足合格的监察稽核人员，明确监察稽核部门及其各岗位的职责和 workflows、组织纪律。业务部门负责人为所在部门的风险控制第一责任人，对本部门业务范围内的风险负有管控及时报告的义务。员工在其岗位职责范围内承担相应风险管理责任。

本基金的基金管理人建立了以风险控制委员会为核心的、由督察长、风险控制委员会、监察稽核部、风险管理部和相关业务部门构成的风险管理架构体系。

本基金的基金管理人对于金融工具的风险管理方法主要是通过定性分析和定量分析的方法去估测各种风险产生的可能损失。从定性分析的角度出发，判断风险损失的严重程度和出现同类风险损失的频度。而从定量分析的角度出发，根据本基金的投资目标，结合基金资产所运用金融工具特征通过特定的风险量化指标、模型，日常的量化报告，确定风险损失的限度和相应置信程度，及时可靠地对各种风险进行监督、检查和评估，并通过相应决策，将风险控制在可承受的范围内。

7.4.13.2 信用风险

信用风险是指基金在交易过程中因交易对手未履行合约责任，或者基金所投资证券之发行人出现违约、拒绝支付到期本息等情况，导致基金资产损失和收益变化的风险。

本基金的基金管理人在交易前对交易对手的资信状况进行了充分的评估。本基金的银行存款存放在本基金的托管人中国银行，因而与该银行存款相关的信用风险不重大。本基金在交易所进行的交易均以中国证券登记结算有限责任公司为交易对手完成证券交收和款项清算，因此违约风险可能性很小；在银行间同业市场进行交易前均对交易对手进行信用评估并对证券交割方式进行

限制以控制相应的信用风险。

本基金的基金管理人建立了信用风险管理流程，通过对投资品种信用等级评估来控制证券发行人的信用风险，且通过分散化投资以分散信用风险。本基金均投资于具有良好信用等级的证券，且投资于一家公司发行的股票市值不超过基金资产净值的 10%，且本基金与由本基金的基金管理人管理的其他基金共同持有一家公司的证券不得超过该证券的 10%。

7.4.13.3 流动性风险

流动性风险是指基金所持金融工具变现的难易程度。本基金的流动性风险一方面来自于基金份额持有人可随时要求赎回其持有的基金份额，另一方面来自于投资品种所处的交易市场不活跃而带来的变现困难或因投资集中而无法在市场出现剧烈波动的情况下以合理的价格变现。

针对兑付赎回资金的流动性风险，本基金的基金管理人每日对本基金的申购赎回情况进行严密监控并预测流动性需求，保持基金投资组合中的可用现金头寸与之相匹配。本基金的基金管理人在基金合同中设计了巨额赎回条款，约定在非常情况下赎回申请的处理方式，控制因开放申购赎回模式带来的流动性风险，有效保障基金持有人利益。

针对投资品种变现的流动性风险，本基金的基金管理人通过独立的风险管理部门设定流动性比例要求，对流动性指标进行持续的监测和分析，包括组合持仓集中度指标、组合在短时间内变现能力的综合指标、组合中变现能力较差的投资品种比例以及流通受限制的投资品种比例等。本基金所持大部分证券在证券交易所上市，其余亦可在银行间同业市场交易，因此除附注 7.4.12 中列示的部分基金资产流通暂时受限制不能自由转让的情况外，其余均能及时变现。此外，本基金可通过卖出回购金融资产方式借入短期资金应对流动性需求，其上限一般不超过基金持有的债券投资的公允价值。

本基金所持有的全部金融负债的合约约定到期日均为一个月以内且不计息，可赎回基金份额净值(所有者权益)无固定到期日且不计息，因此账面余额即为未折现的合约到期现金流量。

7.4.13.4 市场风险

市场风险是指基金所持金融工具的公允价值或未来现金流量因所处市场各类价格因素的变动而发生波动的风险，包括利率风险、外汇风险和其他价格风险。

7.4.13.4.1 利率风险

利率风险是指金融工具的公允价值或现金流量受市场利率变动而发生波动的风险。利率敏感性金融工具均面临由于市场利率上升而导致公允价值下降的风险，其中浮动利率类金融工具还面临每个付息期间结束根据市场利率重新定价时对于未来现金流影响的风险。

本基金的基金管理人定期对本基金面临的利率敏感性缺口进行监控，并通过调整投资组合的久期等方法对上述利率风险进行管理。

本基金持有的大部分金融资产和金融负债不计息，因此本基金的收入及经营活动的现金流量在很大程度上独立于市场利率变化。本基金持有的利率敏感性资产主要为银行存款、结算备付金和债券投资等。

7.4.13.4.1.1 利率风险敞口

单位：人民币元

本期末 2009年12月31日	1年以内	1至5年	5年以上	不计息	合计
资产					
银行存款	1,392,483,714.42	-	-	-	1,392,483,714.42
结算备付金	30,082,821.52	-	-	-	30,082,821.52
存出保证金	-	-	-	5,092,823.03	5,092,823.03
交易性金融资产	498,350,000.00	-	-	8,191,802,212.21	8,690,152,212.21
应收利息	-	-	-	795,930.98	795,930.98
应收申购款	46,675.45	-	-	9,313,175.10	9,359,850.55
资产总计	1,920,963,211.39	-	-	8,207,004,141.32	10,127,967,352.71
负债					
应付证券清算款	-	-	-	128,322,746.21	128,322,746.21
应付赎回款	-	-	-	38,427,913.39	38,427,913.39
应付管理人报酬	-	-	-	12,591,112.38	12,591,112.38
应付托管费	-	-	-	2,098,518.72	2,098,518.72
应付交易费用	-	-	-	7,781,179.18	7,781,179.18
其他负债	-	-	-	719,318.09	719,318.09
负债总计	-	-	-	189,940,787.97	189,940,787.97
利率敏感度缺口	1,920,963,211.39	-	-	8,017,063,353.35	9,938,026,564.74
上年度末 2008年12月31日	1年以内	1至5年	5年以上	不计息	合计
资产					
银行存款	29,608,697.32	-	-	-	29,608,697.32
结算备付金	1,085,613.64	-	-	-	1,085,613.64
存出保证金	-	-	-	974,418.12	974,418.12
交易性金融资产	263,219,000.00	-	-	4,703,527,165.49	4,966,746,165.49
应收证券清算款	-	-	-	26,345,142.85	26,345,142.85
应收利息	-	-	-	5,419,579.08	5,419,579.08
应收申购款	126,938.40	-	-	1,354,474.24	1,481,412.64
资产总计	294,040,249.36	-	-	4,737,620,779.78	5,031,661,029.14
负债					
应付证券清算款	-	-	-	39,241,968.94	39,241,968.94
应付赎回款	-	-	-	2,847,576.82	2,847,576.82
应付管理人报酬	-	-	-	6,598,925.63	6,598,925.63

应付托管费	-	-	-	1,099,820.94	1,099,820.94
应付交易费用	-	-	-	2,715,433.10	2,715,433.10
其他负债	-	-	-	888,062.08	888,062.08
负债总计	-	-	-	53,391,787.51	53,391,787.51
利率敏感度缺口	294,040,249.36	-	-	4,684,228,992.27	4,978,269,241.63

注：表中所示为本基金资产及负债的公允价值，并按照合约规定的利率重新定价日或到期日孰早者予以分类

7.4.13.4.1.2 利率风险的敏感性分析

于 2009 年 12 月 31 日，本基金持有的交易性债券投资公允价值占基金资产净值的比例为 5.01%(2008 年 12 月 31 日：5.29%)，因此市场利率的变动对于本基金资产净值无重大影响(2008 年 12 月 31 日：同)。

7.4.13.4.2 外汇风险

外汇风险是指金融工具的公允价值或未来现金流量因外汇汇率变动而发生波动的风险。本基金的所有资产及负债以人民币计价，因此无重大外汇风险。

7.4.13.4.3 其他价格风险

其他价格风险是指基金所持金融工具的公允价值或未来现金流量因除市场利率和外汇汇率以外的市场价格因素变动而发生波动的风险。本基金主要投资于证券交易所上市或银行间同业市场交易的股票和债券，所面临的其他价格风险来源于单个证券发行主体自身经营情况或特殊事项的影响，也可能来源于证券市场整体波动的影响。

本基金的基金管理人在构建和管理投资组合的过程中，采用“自上而下”的策略，通过对宏观经济情况及政策的分析，结合证券市场运行情况，做出资产配置及组合构建的决定；通过对单个证券的定性分析及定量分析，选择符合基金合同约定范围的投资品种进行投资。本基金的基金管理人定期结合宏观及微观环境的变化，对投资策略、资产配置、投资组合进行修正，来主动应对可能发生的市场价格风险。

本基金资产配置的比例范围为股票资产 30%-95%，债券资产 0%-70%，权证 0%-3%。此外，本基金的基金管理人每日对本基金所持有的证券价格实施监控，定期运用多种定量方法对基金进行风险度量，包括 VaR(Value at Risk)指标等来测试本基金面临的潜在价格风险，及时可靠地对风险进行跟踪和控制。

7.4.13.4.3.1 其他价格风险敞口

金额单位：人民币元

项目	本期末 (2009年12月31日)		上年度末 (2008年12月31日)	
	公允价值	占基金资产净值比例 (%)	公允价值	占基金资产净值比例 (%)
交易性金融资产-股票投资	8,191,802,212.21	82.43	4,703,527,165.49	94.48

衍生金融资产—权证投资	-	-	-	-
其他	-	-	-	-
合计	8,191,802,212.21	82.43	4,703,527,165.49	94.48

7.4.13.4.3.2 其他价格风险的敏感性分析

假设	除业绩比较基准(附注 7.4.1)以外的其他市场变量保持不变		
分析	相关风险变量的变动	对资产负债表日基金资产净值的影响金额(单位:人民币万元)	
		本期末 2009年12月31日	上年度末 2008年12月31日
	1. 业绩比较基准上升 5%	增加约 35,628	增加约 23,378
2. 业绩比较基准下降 5%	减少约 35,628	减少约 23,378	

7.4.13.4.4 采用风险价值法管理风险

本基金未采用风险价值法或类似方法进行分析、管理市场风险。

7.4.14 有助于理解和分析会计报表需要说明的其他事项: 无

§8 投资组合报告

8.1 期末基金资产组合情况

金额单位: 人民币元

序号	项目	金额	占基金总资产的比例 (%)
1	权益投资	8,191,802,212.21	80.88
	其中: 股票	8,191,802,212.21	80.88
2	固定收益投资	498,350,000.00	4.92
	其中: 债券	498,350,000.00	4.92
	资产支持证券	-	-
3	金融衍生品投资	-	-
4	买入返售金融资产	-	-
	其中: 买断式回购的买入返售金融资产	-	-
5	银行存款和结算备付金合计	1,422,566,535.94	14.05
6	其他各项资产	15,248,604.56	0.15
	合计	10,127,967,352.71	100.00

8.2 期末按行业分类的股票投资组合

金额单位: 人民币元

代码	行业类别	公允价值	占基金资产净值比例 (%)
A	农、林、牧、渔业	998,205,646.35	10.04
B	采掘业	-	-
C	制造业	6,097,062,620.78	61.35
C0	食品、饮料	893,700,078.81	8.99
C1	纺织、服装、皮毛	-	-

C2	木材、家具	-	-
C3	造纸、印刷	-	-
C4	石油、化学、塑胶、塑料	444,727,557.09	4.48
C5	电子	3,489,415.74	0.04
C6	金属、非金属	990,802,976.67	9.97
C7	机械、设备、仪表	2,314,103,438.03	23.29
C8	医药、生物制品	1,450,239,154.44	14.59
C99	其他制造业	-	-
D	电力、煤气及水的生产和供应业	-	-
E	建筑业	139,647,653.40	1.41
F	交通运输、仓储业	-	-
G	信息技术业	734,987,242.16	7.40
H	批发和零售贸易	-	-
I	金融、保险业	-	-
J	房地产业	92,963,227.20	0.94
K	社会服务业	70,590.00	0.00
L	传播与文化产业	-	-
M	综合类	128,865,232.32	1.30
	合计	8,191,802,212.21	82.43

8.3 期末按公允价值占基金资产净值比例大小排序的所有股票投资明细

金额单位：人民币元

序号	股票代码	股票名称	数量（股）	公允价值	占基金资产净值比例（%）
1	600518	康美药业	75,842,566	806,206,476.58	8.11
2	600089	特变电工	21,044,798	500,866,192.40	5.04
3	600737	中粮屯河	28,465,845	476,802,903.75	4.80
4	600406	国电南瑞	9,493,084	464,781,392.64	4.68
5	600425	青松建化	16,187,665	365,193,722.40	3.67
6	002123	荣信股份	9,305,216	350,806,643.20	3.53
7	000400	许继电气	13,330,927	303,945,135.60	3.06
8	600312	平高电气	19,288,174	297,230,761.34	2.99
9	000877	天山股份	13,567,949	288,047,557.27	2.90
10	600251	冠农股份	11,021,086	280,156,006.12	2.82
11	600887	*ST 伊利	10,000,000	264,800,000.00	2.66
12	600750	江中药业	11,364,851	263,437,246.18	2.65
13	002080	中材科技	6,679,150	239,781,485.00	2.41
14	002028	思源电气	8,725,032	234,528,860.16	2.36
15	600517	置信电气	12,550,933	234,074,900.45	2.36
16	600038	哈飞股份	10,952,789	231,432,431.57	2.33
17	000525	红太阳	12,609,966	213,612,824.04	2.15
18	000972	新中基	18,322,120	187,435,287.60	1.89

19	002093	国脉科技	9,280,000	172,144,000.00	1.73
20	000650	仁和药业	7,708,834	161,114,630.60	1.62
21	000998	隆平高科	8,278,670	154,066,048.70	1.55
22	600090	啤酒花	16,549,574	152,090,585.06	1.53
23	600540	新赛股份	10,000,483	132,806,414.24	1.34
24	600079	人福科技	9,100,652	128,865,232.32	1.30
25	002041	登海种业	3,557,100	124,107,219.00	1.25
26	002092	中泰化学	4,815,136	105,114,418.88	1.06
27	000028	一致药业	3,400,000	94,112,000.00	0.95
28	000566	海南海药	6,000,000	93,360,000.00	0.94
29	000792	盐湖钾肥	1,635,290	93,195,177.10	0.94
30	600118	中国卫星	3,737,136	90,513,433.92	0.91
31	600256	广汇股份	3,738,188	85,604,505.20	0.86
32	000533	万家乐	6,923,604	77,336,656.68	0.78
33	002307	北新路桥	2,702,216	74,040,718.40	0.75
34	600545	新疆城建	7,904,450	65,606,935.00	0.66
35	600075	新疆天业	6,407,332	60,485,214.08	0.61
36	002205	国统股份	2,889,021	57,780,420.00	0.58
37	600316	洪都航空	1,299,921	43,300,368.51	0.44
38	600581	八一钢铁	2,499,987	39,999,792.00	0.40
39	600354	敦煌种业	1,900,891	34,501,171.65	0.35
40	600688	S 上石化	2,706,507	29,690,381.79	0.30
41	600479	千金药业	1,000,000	26,880,000.00	0.27
42	000713	丰乐种业	1,499,946	22,139,202.96	0.22
43	600893	航空动力	799,991	20,791,766.09	0.21
44	300002	神州泰岳	71,753	7,548,415.60	0.08
45	600823	世茂股份	441,700	7,358,722.00	0.07
46	000893	东凌粮油	228,847	6,602,235.95	0.07
47	300001	特锐德	89,582	3,783,943.68	0.04
48	300003	乐普医疗	70,615	3,615,488.00	0.04
49	600551	时代出版	185,706	3,489,415.74	0.04
50	300006	莱美药业	95,876	3,205,134.68	0.03
51	300004	南风股份	81,702	3,199,450.32	0.03
52	600596	新安股份	69,048	3,114,755.28	0.03
53	002322	理工监测	41,566	2,572,104.08	0.03
54	002294	信立泰	21,680	1,923,666.40	0.02
55	000860	顺鑫农业	108,800	1,922,496.00	0.02
56	600189	吉林森工	58,600	586,586.00	0.01
57	601117	中国化学	13,000	70,590.00	0.00
58	300040	九洲电气	500	16,500.00	0.00
59	002330	得利斯	500	6,590.00	0.00

8.4 报告期内股票投资组合的重大变动

8.4.1 累计买入金额超出期初基金资产净值 2%的股票明细

金额单位：人民币元

序号	股票代码	股票名称	本期累计买入金额	占期初基金资产净值比例 (%)
1	600196	复星医药	825,100,079.63	16.57
2	601318	中国平安	793,895,050.51	15.95
3	600030	中信证券	783,467,892.03	15.74
4	600737	中粮屯河	604,544,666.13	12.14
5	600518	康美药业	595,315,366.95	11.96
6	600900	长江电力	561,590,571.69	11.28
7	601006	大秦铁路	541,300,275.11	10.87
8	000063	中兴通讯	519,770,578.22	10.44
9	600005	武钢股份	512,000,261.20	10.28
10	000629	攀钢钢钒	502,792,214.73	10.10
11	600089	特变电工	459,488,332.03	9.23
12	600887	*ST 伊利	423,199,042.22	8.50
13	600050	中国联通	418,881,304.70	8.41
14	600674	川投能源	410,231,152.87	8.24
15	600251	冠农股份	407,572,263.58	8.19
16	600406	国电南瑞	401,473,130.14	8.06
17	600664	哈药股份	398,065,499.74	8.00
18	000999	三九医药	392,534,541.82	7.88
19	002007	华兰生物	392,509,297.02	7.88
20	000538	云南白药	380,503,137.12	7.64
21	600739	辽宁成大	350,752,068.64	7.05
22	600312	平高电气	350,024,365.00	7.03
23	600169	太原重工	339,811,485.15	6.83
24	000709	河北钢铁	337,111,061.33	6.77
25	000825	太钢不锈	331,638,008.28	6.66
26	601390	中国中铁	329,080,467.76	6.61
27	000898	鞍钢股份	328,478,114.88	6.60
28	000400	许继电气	321,525,752.20	6.46
29	601333	广深铁路	321,269,539.62	6.45
30	600048	保利地产	305,258,303.89	6.13
31	000623	吉林敖东	298,087,176.78	5.99
32	600795	国电电力	279,393,712.72	5.61
33	000729	燕京啤酒	278,700,145.93	5.60
34	600350	山东高速	278,102,420.23	5.59
35	601186	中国铁建	276,643,199.37	5.56
36	600675	中华企业	275,148,580.46	5.53
37	000877	天山股份	267,974,825.21	5.38

38	600425	青松建化	266,905,066.17	5.36
39	000089	深圳机场	255,613,530.92	5.13
40	600517	置信电气	253,256,584.03	5.09
41	600383	金地集团	249,458,886.68	5.01
42	600325	华发股份	249,400,194.61	5.01
43	600748	上实发展	247,905,415.39	4.98
44	600550	天威保变	245,169,856.60	4.92
45	000069	华侨城 A	243,909,791.54	4.90
46	600038	哈飞股份	224,958,455.50	4.52
47	600362	江西铜业	224,644,052.35	4.51
48	002028	思源电气	218,743,239.23	4.39
49	000024	招商地产	216,747,236.86	4.35
50	000878	云南铜业	216,589,827.23	4.35
51	600195	中牧股份	209,825,798.04	4.21
52	600009	上海机场	207,179,549.99	4.16
53	000972	新中基	206,374,526.72	4.15
54	000028	一致药业	200,570,900.32	4.03
55	002080	中材科技	197,350,870.39	3.96
56	600663	陆家嘴	189,762,075.51	3.81
57	000060	中金岭南	189,424,668.41	3.81
58	000686	东北证券	180,148,516.06	3.62
59	002022	科华生物	179,781,978.67	3.61
60	600062	双鹤药业	178,522,767.98	3.59
61	000998	隆平高科	159,506,801.04	3.20
62	600090	啤酒花	152,392,719.20	3.06
63	600290	华仪电气	151,045,092.43	3.03
64	600837	海通证券	139,936,400.72	2.81
65	000783	长江证券	138,614,078.48	2.78
66	002041	登海种业	135,982,708.80	2.73
67	000650	仁和药业	134,649,098.97	2.70
68	600750	江中药业	134,557,515.77	2.70
69	600535	天士力	132,068,632.96	2.65
70	600151	航天机电	129,370,057.66	2.60
71	600540	新赛股份	129,023,772.29	2.59
72	600511	国药股份	126,141,794.89	2.53
73	002202	金风科技	126,083,046.66	2.53
74	600161	天坛生物	125,963,980.35	2.53
75	600479	千金药业	117,920,898.75	2.37
76	002123	荣信股份	111,148,598.44	2.23
77	000630	铜陵有色	108,531,482.52	2.18
78	002038	双鹭药业	107,492,377.38	2.16
79	000566	海南海药	107,330,663.52	2.16

80	600079	人福科技	101,223,338.65	2.03
----	--------	------	----------------	------

8.4.2 累计卖出金额超出期初基金资产净值 2%的股票明细

金额单位：人民币元

序号	股票代码	股票名称	本期累计卖出金额	占期初基金资产净值比例 (%)
1	600196	复星医药	1,215,909,498.13	24.42
2	601318	中国平安	1,104,107,437.80	22.18
3	600030	中信证券	1,100,484,737.94	22.11
4	600550	天威保变	738,287,263.36	14.83
5	600674	川投能源	628,032,996.72	12.62
6	002007	华兰生物	627,853,567.97	12.61
7	601006	大秦铁路	592,275,884.49	11.90
8	000012	南玻A	585,068,720.38	11.75
9	000063	中兴通讯	583,021,672.22	11.71
10	002202	金风科技	575,342,430.24	11.56
11	000538	云南白药	557,567,664.45	11.20
12	600900	长江电力	545,577,406.39	10.96
13	000629	攀钢钢钒	500,432,865.86	10.05
14	000999	三九医药	496,413,747.07	9.97
15	600005	武钢股份	484,464,697.69	9.73
16	600664	哈药股份	462,991,437.46	9.30
17	600518	康美药业	460,375,374.77	9.25
18	600383	金地集团	438,423,537.90	8.81
19	600048	保利地产	430,677,890.19	8.65
20	600739	辽宁成大	418,840,115.06	8.41
21	600887	*ST 伊利	393,457,942.87	7.90
22	600050	中国联通	393,217,110.34	7.90
23	000069	华侨城A	345,702,599.62	6.94
24	601390	中国中铁	343,748,605.30	6.90
25	000623	吉林敖东	337,398,274.28	6.78
26	601333	广深铁路	330,126,206.62	6.63
27	600169	太原重工	323,554,540.00	6.50
28	000709	河北钢铁	320,478,868.60	6.44
29	600325	华发股份	316,555,533.87	6.36
30	600675	中华企业	312,523,623.11	6.28
31	000825	太钢不锈	308,741,473.99	6.20
32	000898	鞍钢股份	306,890,940.19	6.16
33	000024	招商地产	297,003,201.29	5.97
34	000597	东北制药	293,117,137.47	5.89
35	600748	上实发展	292,864,074.42	5.88
36	601186	中国铁建	283,939,585.00	5.70
37	601166	兴业银行	283,643,535.01	5.70
38	000729	燕京啤酒	281,591,674.25	5.66

39	600795	国电电力	273,217,449.47	5.49
40	000089	深圳机场	268,836,386.49	5.40
41	600350	山东高速	268,213,486.96	5.39
42	600663	陆家嘴	260,702,482.31	5.24
43	000878	云南铜业	245,611,308.22	4.93
44	600195	中牧股份	237,058,786.46	4.76
45	600009	上海机场	234,486,207.07	4.71
46	000792	盐湖钾肥	229,423,243.94	4.61
47	600036	招商银行	228,441,706.48	4.59
48	600267	海正药业	227,863,926.57	4.58
49	600362	江西铜业	210,852,962.19	4.24
50	600015	华夏银行	202,497,921.57	4.07
51	000686	东北证券	200,062,603.82	4.02
52	000401	冀东水泥	198,721,496.42	3.99
53	000060	中金岭南	194,626,066.75	3.91
54	002022	科华生物	191,815,694.41	3.85
55	600062	双鹤药业	185,925,855.67	3.73
56	000157	中联重科	185,081,155.85	3.72
57	000028	一致药业	171,159,070.33	3.44
58	000566	海南海药	167,445,407.58	3.36
59	600151	航天机电	159,661,749.03	3.21
60	600290	华仪电气	159,629,582.49	3.21
61	600737	中粮屯河	156,227,965.25	3.14
62	600479	千金药业	145,481,382.85	2.92
63	600535	天士力	145,326,656.91	2.92
64	002104	恒宝股份	140,353,767.06	2.82
65	000630	铜陵有色	140,004,548.73	2.81
66	600511	国药股份	134,860,773.91	2.71
67	600031	三一重工	133,534,710.72	2.68
68	600161	天坛生物	126,658,524.81	2.54
69	600837	海通证券	121,079,644.80	2.43
70	000783	长江证券	118,021,696.77	2.37
71	002038	双鹭药业	116,188,593.63	2.33
72	600251	冠农股份	109,186,924.03	2.19
73	600089	特变电工	107,605,366.27	2.16
74	601766	中国南车	99,572,671.03	2.00

8.4.3 买入股票的成本总额及卖出股票的收入总额

单位：人民币元

买入股票成本（成交）总额	26,162,805,720.76
卖出股票收入（成交）总额	27,365,975,647.18

注：8.4.1 项“买入金额”、8.4.2 项“卖出金额”及 8.4.3 项“买入成本”、“卖出收入”均按买入或卖出成交金额（成交单价乘以成交数量）填列，不考虑相关交易费用。

8.5 期末按债券品种分类的债券投资组合

金额单位：人民币元

序号	债券品种	公允价值	占基金资产净值比例(%)
1	国家债券	-	-
2	央行票据	498,350,000.00	5.01
3	金融债券	-	-
	其中：政策性金融债	-	-
4	企业债券	-	-
5	企业短期融资券	-	-
6	可转债	-	-
7	资产支持证券	-	-
8	其他	-	-
	合计	498,350,000.00	5.01

8.6 期末按公允价值占基金资产净值比例大小排名的前五名债券投资明细

金额单位：人民币元

序号	债券代码	债券名称	数量（张）	公允价值	占基金资产净值比例(%)
1	0901065	09 央行票据 65	4,000,000	398,680,000.00	4.01
2	0901063	09 央行票据 63	1,000,000	99,670,000.00	1.00

注：报告期末本基金仅持有上述 2 只债券。

8.7 期末按公允价值占基金资产净值比例大小排名的所有资产支持证券投资明细

期末本基金未持有资产支持证券。

8.8 期末按公允价值占基金资产净值比例大小排名的前五名权证投资明细

期末本基金未持有权证。

8.9 投资组合报告附注

8.9.1 报告期内本基金投资的前十名证券的发行主体未被监管部门立案调查，在本报告编制日前一年内本基金投资的前十名证券的发行主体未受到公开谴责和处罚。

8.9.2 本基金投资的前十名股票中，没有超出基金合同规定的备选股票库之外的股票。

8.9.3 期末其他各项资产构成

单位：人民币元

序号	名称	金额
1	存出保证金	5,092,823.03
2	应收证券清算款	-
3	应收股利	-
4	应收利息	795,930.98
5	应收申购款	9,359,850.55
6	其他应收款	-
7	待摊费用	-

8	其他	-
合计		15,248,604.56

8.9.4 期末持有的处于转股期的可转换债券明细

期末本基金未持有处于转股期的可转换债券。

8.9.5 期末前十名股票中存在流通受限情况的说明

期末本基金前十名股票中不存在流通受限情况。

§9 基金份额持有人信息

9.1 期末基金份额持有人户数及持有人结构

份额单位：份

持有人户数(户)	户均持有的基金份额	持有人结构			
		机构投资者		个人投资者	
		持有份额	占总份额比例(%)	持有份额	占总份额比例(%)
224,206	36,051.48	1,220,098,298.22	15.09	6,862,859,310.58	84.91

9.2 期末基金管理人的从业人员持有本开放式基金的情况

项目	持有份额总数(份)	占基金总份额比例(%)
基金管理公司所有从业人员持有本开放式基金	3,270,674.93	0.04

§10 开放式基金份额变动

单位：份

基金合同生效日(2006年7月21日)基金份额总额	5,522,865,254.70
报告期期初基金份额总额	7,381,647,533.74
报告期期间基金总申购份额	10,588,274,750.73
减：报告期期间基金总赎回份额	9,886,964,675.67
报告期期间基金拆分变动份额	-
报告期期末基金份额总额	8,082,957,608.80

注：报告期期间基金总申购份额含转换入份额，基金总赎回份额含转换出份额。

§11 重大事件揭示

11.1 基金份额持有人大会决议

报告期内无基金份额持有人大会决议。

11.2 基金管理人、基金托管人的专门基金托管部门的重大人事变动

报告期内基金管理人、基金托管人的专门基金托管部门无重大人事变动。

11.3 涉及基金管理人、基金财产、基金托管业务的诉讼

报告期内无涉及本基金管理人、基金财产、基金托管业务的诉讼事项。

11.4 基金投资策略的改变

报告期内本基金投资策略未发生改变。

11.5 为基金进行审计的会计师事务所情况

报告期内本基金未改聘为其审计的会计师事务所。报告年度应支付普华永道中天会计师事务所有限公司的审计费 130,000.00 元，该审计机构已连续 4 年提供审计服务。

11.6 管理人、托管人及其高级管理人员受稽查或处罚等情况

报告期内，本基金管理人、托管人及其高级管理人员无受稽查或处罚等情况。

11.7 基金租用证券公司交易单元的有关情况

11.7.1 基金租用证券公司交易单元进行股票投资及佣金支付情况

金额单位：人民币元

券商名称	交易单元数量	股票交易		应支付该券商的佣金		备注
		成交金额	占当期股票成交总额的比例	佣金	占当期佣金总量的比例	
华泰联合证券有限责任公司	2	191,224,594.30	0.36%	162,540.00	0.36%	新增 2 个
国泰君安证券股份有限公司	4	4,494,670,056.69	8.41%	3,763,205.25	8.41%	新增 4 个
申银万国证券股份有限公司	2	3,274,528,147.25	6.12%	2,660,584.92	5.94%	新增 2 个
海通证券股份有限公司	2	469,235,161.85	0.88%	383,340.96	0.86%	新增 2 个
中国国际金融有限公司	2	4,194,602,452.07	7.84%	3,565,393.92	7.97%	新增 2 个
中国银河证券股份有限公司	2	-	-	-	-	新增 3 个
国信证券股份有限公司	1	-	-	-	-	新增 1 个
湘财证券有限责任公司	1	-	-	-	-	新增 1 个
中信建投证券有限责任公司	2	4,315,142,817.80	8.07%	3,667,855.99	8.20%	新增 3 个
中信证券股份有限公司	3	7,816,330,173.70	14.62%	6,452,160.19	14.42%	新增 2 个
安信证券股份有限公司	3	3,190,950,676.68	5.97%	2,712,280.43	6.06%	新增 3 个
国金证券股份有限公司	2	2,157,320,113.89	4.03%	1,833,712.39	4.10%	新增 1 个
光大证券股份有限公司	1	234,154,587.86	0.44%	199,029.35	0.44%	新增 1 个
华宝证券经纪有限责任公司	1	-	-	-	-	新增 1 个
齐鲁证券有限公司	1	197,712,896.86	0.37%	160,643.04	0.36%	新增 1 个
英大证券有限责任公司	2	-	-	-	-	新增 2 个
招商证券股份有限公司	1	377,319,135.68	0.71%	306,572.99	0.68%	新增 1 个
中信金通证券有限责任公司	1	2,458,648,718.64	4.60%	2,089,826.26	4.67%	新增 1 个
东吴证券有限责任公司	1	-	-	-	-	新增 1 个
渤海证券股份有限公司	1	294,143,444.06	0.55%	250,022.29	0.56%	新增 1 个

长江证券股份有限公司	1	1,272,839,870.26	2.38%	1,034,192.86	2.31%	新增 1 个
中银国际证券有限责任公司	2	841,239,773.12	1.57%	694,229.28	1.55%	新增 2 个
长城证券有限责任公司	2	845,623,404.66	1.58%	707,720.16	1.58%	新增 2 个
浙商证券有限责任公司	1	539,775,479.22	1.01%	458,805.99	1.03%	新增 1 个
东海证券有限责任公司	1	56,683,825.67	0.11%	48,181.13	0.11%	新增 1 个
东北证券股份有限公司	2	1,066,244,082.97	1.99%	866,334.22	1.94%	新增 2 个
新时代证券有限责任公司	1	-	-	-	-	新增 1 个
北京高华证券有限责任公司	1	4,448,028,419.39	8.32%	3,780,827.77	8.45%	新增 1 个
广发华福证券有限责任公司	1	553,542,767.41	1.04%	470,506.88	1.05%	新增 1 个
江南证券有限责任公司	1	-	-	-	-	新增 1 个
兴业证券股份有限公司	1	1,713,146,844.37	3.20%	1,404,737.90	3.14%	新增 1 个
东方证券股份有限公司	1	1,430,811,921.30	2.68%	1,162,543.25	2.60%	新增 1 个
华泰证券股份有限公司	2	1,755,215,396.86	3.28%	1,476,063.37	3.30%	新增 2 个
瑞银证券有限责任公司	1	468,373,365.86	0.88%	398,111.77	0.89%	新增 1 个
大通证券股份有限公司	1	445,654,803.37	0.83%	378,803.62	0.85%	新增 1 个
中国建银投资证券有限责任公司	2	1,203,226,149.88	2.25%	977,629.39	2.18%	新增 2 个
广发证券股份有限公司	1	3,164,925,927.39	5.92%	2,690,172.93	6.01%	-
平安证券有限责任公司	2	-	-	-	-	新增 2 个
财富证券有限责任公司	1	-	-	-	-	新增 1 个

注 1: 本表“佣金”指本基金通过单一券商的交易单元进行股票、权证等交易而合计支付该等券商的佣金合计。

注 2: 交易单元的选择标准和程序

- (1) 经营行为规范, 在近一年内无重大违规行为;
- (2) 公司财务状况良好;
- (3) 有良好的内控制度, 在业内有良好的声誉;
- (4) 有较强的研究能力, 能及时、全面、定期提供质量较高的宏观、行业、公司和证券市场研究报告, 并能根据基金投资的特殊要求, 提供专门的研究报告;
- (5) 建立了广泛的信息网络, 能及时提供准确地信息资讯服务。

基金管理人根据以上标准进行考察后确定租用券商的交易单元。基金管理人与被选择的券商签订协议, 并通知基金托管人。

注 3: 报告期内, 本基金退租以下交易单元: 中信证券股份有限公司交易单元 1 个, 中信建投证券有限责任公司交易单元 2 个, 中国国际金融有限公司交易单元 1 个, 中国银河证券股份有限公司交易单元 2 个, 兴业证券股份有限公司交易单元 1 个, 海通证券股份有限公司交易单元 1 个, 国泰君安证券股份有限公司交易单元 1 个。

11.7.2 基金租用证券公司交易单元进行其他证券投资的情况: 无

11.8 其他重大事件

序	公告事项	法定披露方式	法定披露
---	------	--------	------

号			日期
1	关于旗下基金通过深圳发展银行开办定投费率优惠活动的公告	中国证券报、上海证券报、 证券时报、管理人网站	2009 年 1 月 12 日
2	关于提示投资者及时更新已过期身份证件或身份证明文件的公告	中国证券报、上海证券报、 证券时报、管理人网站	2009 年 2 月 7 日
3	关于成立嘉实国际资产管理有限公司的公告	中国证券报、上海证券报、 证券时报、管理人网站	2009 年 2 月 19 日
4	关于成立福州、南京分公司的公告	中国证券报、上海证券报、 证券时报、管理人网站	2009 年 2 月 19 日
5	关于旗下基金参加中国工商银行开展基智定投业务的公告	中国证券报、上海证券报、 证券时报、管理人网站	2009 年 2 月 26 日
6	关于通过交通银行网上银行申购嘉实旗下基金费率优惠调整的公告	中国证券报、上海证券报、 证券时报、管理人网站	2009 年 2 月 27 日
7	嘉实基金管理有限公司关于电话总机变更的公告	中国证券报、上海证券报、 证券时报、管理人网站	2009 年 2 月 27 日
8	关于增加天相投资顾问有限公司为嘉实旗下开放式基金代销机构的公告	中国证券报、上海证券报、 证券时报、管理人网站	2009 年 3 月 7 日
9	关于旗下开放式基金通过宁波银行、山西证券开办定投业务的公告	中国证券报、上海证券报、 证券时报、管理人网站	2009 年 3 月 19 日
10	关于增加东莞银行为嘉实旗下开放式基金代销机构并开办定投业务的公告	中国证券报、上海证券报、 证券时报、管理人网站	2009 年 3 月 20 日
11	关于增加世纪证券为嘉实主题等开放式基金代销机构的公告	中国证券报、上海证券报、 证券时报、管理人网站	2009 年 3 月 30 日
12	关于通过中国工商银行个人网上银行申购嘉实旗下开放式基金费率优惠的公告	中国证券报、上海证券报、 证券时报、管理人网站	2009 年 4 月 1 日
13	关于对广发银行理财通卡和中行广东分行借记卡持有人开通嘉实网上定投业务的公告	中国证券报、上海证券报、 证券时报、管理人网站	2009 年 4 月 9 日
14	关于旗下基金参加中国银行开展的基金定投和网上银行基金交易费率优惠的公告	中国证券报、上海证券报、 证券时报、管理人网站	2009 年 5 月 6 日
15	关于旗下开放式基金通过恒泰证券开办定期定额投资业务的公告	中国证券报、上海证券报、 证券时报、管理人网站	2009 年 5 月 8 日
16	关于旗下开放式基金通过光大证券开办定期定额投资业务的公告	中国证券报、上海证券报、 证券时报、管理人网站	2009 年 5 月 9 日
17	关于旗下开放式基金通过中山证券开办定期定额投资业务的公告	中国证券报、上海证券报、 证券时报、管理人网站	2009 年 5 月 20 日
18	关于增加广发银行为嘉实成长收益混合等开放式基金代销机构的公告	中国证券报、上海证券报、 证券时报、管理人网站	2009 年 5 月 20 日
19	关于增加中国民族证券为嘉实旗下开放式基金代销机构的公告	中国证券报、上海证券报、 证券时报、管理人网站	2009 年 6 月 2 日
20	关于旗下开放式基金通过广发银行开办定投业务的公告	中国证券报、上海证券报、 证券时报、管理人网站	2009 年 6 月 3 日
21	关于增加厦门证券为嘉实旗下开放式基金代销机构的公告	中国证券报、上海证券报、 证券时报、管理人网站	2009 年 6 月 5 日
22	关于增加江海证券为嘉实旗下开放式基金代	中国证券报、上海证券报、	2009 年 6 月

	销机构的公告	证券时报、管理人网站	25 日
23	关于旗下开放式基金通过厦门证券开办定投业务的公告	中国证券报、上海证券报、 证券时报、管理人网站	2009 年 7 月 1 日
24	关于增加爱建证券为嘉实旗下开放式基金代 销机构的公告	中国证券报、上海证券报、 证券时报、管理人网站	2009 年 7 月 3 日
25	关于增加华宝证券为嘉实旗下开放式基金代 销机构并开办定投业务的公告	中国证券报、上海证券报、 证券时报、管理人网站	2009 年 7 月 3 日
26	关于增加临商银行为嘉实旗下基金代销机构 并开办定投业务的公告	中国证券报、上海证券报、 证券时报、管理人网站	2009 年 7 月 15 日
27	关于增加徽商银行为嘉实旗下开放式基金代 销机构的公告	中国证券报、上海证券报、 证券时报、管理人网站	2009 年 7 月 15 日
28	关于对建行龙卡持卡人开通嘉实直销网上定 投业务的公告	中国证券报、上海证券报、 证券时报、管理人网站	2009 年 7 月 24 日
29	关于增加方正证券为嘉实旗下开放式基金代 销机构的公告	中国证券报、上海证券报、 证券时报、管理人网站	2009 年 7 月 29 日
30	关于旗下开放式基金通过徽商银行开办定投 业务的公告	中国证券报、上海证券报、 证券时报、管理人网站	2009 年 7 月 29 日
31	关于增加英大证券和宏源证券为嘉实旗下开 放式基金代销机构的公告	中国证券报、上海证券报、 证券时报、管理人网站	2009 年 7 月 30 日
32	关于增加温州银行为嘉实旗下基金代销机构 并开办定投业务的公告	中国证券报、上海证券报、 证券时报、管理人网站	2009 年 8 月 6 日
33	关于旗下开放式基金通过安信证券和东莞证 券开办定投业务的公告	中国证券报、上海证券报、 证券时报、管理人网站	2009 年 8 月 8 日
34	关于增加杭州银行为嘉实旗下基金代销机构 并开办定投业务的公告	中国证券报、上海证券报、 证券时报、管理人网站	2009 年 8 月 19 日
35	关于增加西南证券为嘉实旗下开放式基金代 销机构的公告	中国证券报、上海证券报、 证券时报、管理人网站	2009 年 9 月 4 日
36	关于通过中国农业银行网上银行申购嘉实旗 下开放式基金费率优惠的公告	中国证券报、上海证券报、 证券时报、管理人网站	2009 年 9 月 4 日
37	关于增加南京银行为嘉实旗下开放式基金代 销机构的公告	中国证券报、上海证券报、 证券时报、管理人网站	2009 年 9 月 10 日
38	关于增加上海农商银行为嘉实旗下开放式基 金代销机构的公告	中国证券报、上海证券报、 证券时报、管理人网站	2009 年 9 月 17 日
39	关于旗下证券投资基金投资创业板证券的提 示公告	中国证券报、上海证券报、 证券时报、管理人网站	2009 年 9 月 23 日
40	关于通过中国工商银行借记卡在嘉实网上申 购基金的费率优惠的公告	中国证券报、上海证券报、 证券时报、管理人网站	2009 年 10 月 10 日
41	关于增加浙商银行为嘉实旗下基金代销机构 并开展定投业务的公告	中国证券报、上海证券报、 证券时报、管理人网站	2009 年 10 月 16 日
42	关于增加日信证券为嘉实旗下开放式基金代 销机构的公告	中国证券报、上海证券报、 证券时报、管理人网站	2009 年 10 月 27 日
43	关于增加广发华福证券为嘉实旗下开放式基 金代销机构的公告	中国证券报、上海证券报、 证券时报、管理人网站	2009 年 11 月 4 日
44	关于对直销的个人投资者提供网上直销汇款	中国证券报、上海证券报、	2009 年 11 月

	支付业务的公告	证券时报、管理人网站	4 日
45	关于增加信达证券为嘉实旗下开放式基金代销机构的公告	中国证券报、上海证券报、 证券时报、管理人网站	2009 年 11 月 6 日
46	关于旗下开放式基金通过广发华福证券开办定投业务的公告	中国证券报、上海证券报、 证券时报、管理人网站	2009 年 11 月 9 日
47	关于旗下开放式基金通过南京银行开办定投业务的公告	中国证券报、上海证券报、 证券时报、管理人网站	2009 年 11 月 13 日
48	关于增加东兴证券为嘉实旗下开放式基金代销机构的公告	中国证券报、上海证券报、 证券时报、管理人网站	2009 年 11 月 20 日
49	关于嘉实基金网上直销汇款支付业务开通范围增加建行龙卡及农行金穗卡持卡人的公告	中国证券报、上海证券报、 证券时报、管理人网站	2009 年 12 月 1 日
50	关于增加江苏银行为嘉实旗下基金代销机构并开展定投业务的公告	中国证券报、上海证券报、 证券时报、管理人网站	2009 年 12 月 2 日
51	关于通过广东发展银行网上银行申购嘉实旗下开放式基金费率优惠的公告	中国证券报、上海证券报、 证券时报、管理人网站	2009 年 12 月 17 日
52	关于旗下开放式基金参加工商银行等代销机构开办定投费率优惠的公告	中国证券报、上海证券报、 证券时报、管理人网站	2009 年 12 月 31 日

§12 备查文件目录

12.1 备查文件目录

- (1) 中国证监会批准嘉实主题精选混合型证券投资基金募集的文件；
- (2) 《嘉实主题精选混合型证券投资基金基金合同》；
- (3) 《嘉实主题精选混合型证券投资基金招募说明书》；
- (4) 《嘉实主题精选混合型证券投资基金基金托管协议》；
- (5) 基金管理人业务资格批件、营业执照；
- (6) 报告期内嘉实主题精选混合型证券投资基金公告的各项原稿。

12.2 存放地点

北京市建国门北大街 8 号华润大厦 8 层嘉实基金管理有限公司

12.3 查阅方式

(1) 书面查询：查阅时间为每工作日 8:30-11:30,13:00-17:30。投资者可免费查阅，也可按工本费购买复印件。

(2) 网站查询：基金管理人网址：<http://www.jsfund.cn>

投资者对本报告如有疑问，可咨询本基金管理人嘉实基金管理有限公司，咨询电话 400-600-8800，或发 E-mail:service@jsfund.cn。

嘉实基金管理有限公司

2010年3月30日