

---

华富价值增长灵活配置混合型证券投资基金  
招募说明书更新摘要  
(2010年第2号)

基金管理人：华富基金管理有限公司  
基金托管人：深圳发展银行股份有限公司

## 重要提示

本基金经中国证券监督管理委员会 2009 年 4 月 15 日证监许可[2009]309 号文核准募集。

基金管理人保证招募说明书的内容真实、准确、完整。本招募说明书经中国证监会核准，但中国证监会对本基金募集的核准，并不表明其对本基金的价值和收益作出实质性判断或保证，也不表明投资于本基金没有风险。

华富基金郑重提醒您在做出投资决策前应认真阅读本风险提示函和本基金的《基金合同》、《招募说明书》等基金法律文件，了解本基金的风险收益特征，并根据自身的投资目的、投资期限、投资经验、资产状况等判断本基金是否和投资人的风险承受能力相适应。

本基金不同于具有稳定收益和低风险银行存款和国债，本基金的基金资产中股票投资比例的变动范围为 30%—80%，属于基金产品中具有较高风险和较高预期收益的灵活配置混合型基金，适合有稳定收入来源、风险承受能力相对较强、并希望分享中国证券市场长期发展成果的投资者。中国资本市场未来发展前景广阔，但股市投资始终伴随风险，股价波动更是无法避免，本基金至少 30%的资产投资于股票市场，基金份额净值必然会随股市行情变化上下波动，持有人购买的基金份额净值因此存在下跌甚至亏损的可能性。对希望通过短期资金、借贷资金以及养老资金进行投机快速获得高额收益的投资者可能面临较大的风险。

华富基金承诺以恪尽职守、诚实信用、谨慎勤勉的原则管理和运用基金资产，但不保证本基金一定盈利，也不保证最低收益。本基金的过往业绩和华富基金的其他基金的业绩不构成对本基金业绩表现的保证。华富基金提醒投资人基金投资的“买者自负”原则，在做出投资决策后，基金运营状况与基金净值变化引致的投资风险，由投资人自行承担。

证券投资基金是一种长期投资工具，其主要功能是分散投资，降低投资单一证券所带来的个别风险。基金不同于银行储蓄和债券等能够提供固定收益预期的金融工具，投资人购买基金，既可能按其持有份额分享基金投资所产生的收益，也可能承担基金投资所带来的损失。

投资人应当充分了解基金定期定额投资和零存整取等储蓄方式的区别。定期

定额投资是引导投资人进行长期投资、平均投资成本的一种简单易行的投资方式。但是定期定额投资并不能规避基金投资所固有的风险，不能保证投资人获得收益，也不是替代储蓄的等效理财方式。

基金在投资运作过程中可能面临各种风险，既包括市场风险，也包括基金自身的管理风险、技术风险和合规风险等。巨额赎回风险是开放式基金所特有的一种风险，即当单个交易日基金的净赎回申请超过基金总份额的百分之十时，投资人将可能无法及时赎回持有的全部基金份额。

基金管理人保证招募说明书的内容真实、准确、完整。本招募说明书经中国证监会核准，但中国证监会对本基金募集的核准，并不表明其对本基金的价值和收益作出实质性判断或保证，也不表明投资于本基金没有风险。

投资有风险，投资人认购（或申购）基金时应认真阅读本招募说明书。

基金的过往业绩并不预示其未来表现。

基金招募说明书自基金合同生效日起，每 6 个月更新一次，并于每 6 个月结束之日后的 45 日内公告，更新内容截至每 6 个月的最后 1 日。

本招募说明书(更新)所载内容截止日为 2010 年 7 月 15 日，有关财务数据和净值表现截止日为 2010 年 6 月 30 日。

(一)基金合同生效的日期

本基金基金合同已于 2009 年 7 月 15 日生效。

(二)基金管理人

1、基金管理人概况

名称：华富基金管理有限公司

住所：上海市浦东新区陆家嘴环路 1000 号 31 层

办公地址：上海市浦东新区陆家嘴环路 1000 号 31 层

邮政编码：200120

法定代表人：姚怀然

设立日期：2004 年 4 月 19 日

核准设立机关：中国证监会

核准设立文号：中国证监会证监基金字【2004】47 号

组织形式：有限责任公司

注册资本：1.2 亿元人民币

存续期间：持续经营

经营范围：基金募集、基金销售、资产管理和中国证监会许可的其他业务

联系人：林楠

电话：021-68886996

传真：021-68887997

股权结构：华安证券有限责任公司 49%、安徽省信用担保集团有限公司 27%、合肥兴泰控股集团有限公司 24%。

2、主要人员情况

(1)基金管理人董事会成员

姚怀然先生，董事长，1959 年生，学士学位、研究生学历。历任人民银行安徽省分行金融管理处主任科员，安徽省证券公司营业部经理、总办主任、总经理助理兼证券投资总部总经理，华安证券有限责任公司总裁助理兼证券投资总部总经理。

李工先生，董事，1959 年生，本科学历、学士学位。历任合肥市财政局副科长、科长、副局长，合肥市信托投资公司总经理兼党支部书记，合肥市政府副秘书长、合肥市财政局党组书记，合肥市商业银行董事长、党组书记、行长，合肥市政府副秘书长、党组副书记，合肥市政府办公厅主任，中共肥西县委书记、肥西县人大常委会主任，安徽省农村信用联合社副理事长、副主任。现任华安证券有限责任公司党委书记、董事长，华安期货有限责任公司董事。

杨新潮先生，董事，1953 年生，大专学历，高级经济师。历任安徽省经贸

委综合处、财金处调研员，安徽省经贸投资集团总经理，安徽省中小企业担保公司董事长、总经理。现任安徽省信用担保集团副总经理，安徽省科技产业投资公司董事长。

黄友志先生，董事，1971年生，研究生学历。历任合肥市国有资产管理局（合肥市财政局）商贸科、工交科、行政资源处办事员、科员、副主任科员，合肥市国有资产管理局资产评估处副处长（主持工作），合肥市资产评估协会秘书长，安徽兴泰租赁有限公司董事，合肥兴泰控股集团有限公司总裁办主任。现任合肥兴泰资产管理有限公司董事、总经理，合肥市兴泰置业担保有限公司董事长，兼任合肥兴泰控股集团有限公司董事会秘书。

刘瑞中先生，独立董事，1953年生，研究生学历。历任安徽铜陵财专教师；中国经济体制改革研究所助理研究员、信息部主任；中国国际期货经纪有限公司任信息部经理、深圳公司副总经理；北京商品交易所常务副总裁；深圳特区证券公司（现巨田证券）高级顾问。现任北京华创投资管理有限公司总裁，中国社会科学院金融研究中心兼职研究员、深圳神华期货经纪有限公司独立董事。

汪明照先生，独立董事，1944年生，本科学历，二级高级法官，历任安徽肥东县人民法院经济审判庭庭长、安徽省高级人民法院经济审判庭庭长、民二庭庭长。现任安徽承义应用法学研究所所长、安徽省人民政府法律顾问、立法咨询员、安徽省人大司法监督员。

陈庆平先生，独立董事，1955年生，工商管理硕士。历任上海金融专科学校讲师、处长、申银证券公司哈尔滨营业部总经理,上海鑫兆投资管理咨询有限公司顾问。现任宁波国际银行上海分行副行长。

## (2) 基金管理人监事会成员

王忠道先生，监事会主席，1961年生，本科学历，历任上海财经大学金融理论教研室助教，安徽省财政厅副主任科员，安徽信托投资公司部门经理、安徽省中小企业信用担保中心副主任。现任安徽省信用担保集团有限责任公司总经济师、安徽省皖煤投资有限公司总经理。

秦震先生，监事，1966年生，本科学历，先后供职于合肥市财会中专学校教务处；合肥市信托投资公司营业部、财务处、信贷部；合肥市国有资产管理处综合科、业务二科；合肥市国有资产管理局工业科。现任合肥兴泰控股集团有限公司投资发展部总经理，兼任合肥科技农村商业银行董事。

陈大毅先生，监事，1972年生，研究生学历，先后供职于安徽省证券公司上海自忠路营业部、徐家汇路营业部；华安证券上海总部，华安证券网络经纪公司（筹）。现任职华富基金管理有限公司运作保障部总监。

### (3) 基金高级管理人员及督察长

谢庆阳先生，公司总经理，1961年生，本科学历。十八年证券从业经验，历任合肥市信托投资公司证券部总经理，合肥市信托投资公司总经济师、总裁助理，国元证券有限责任公司上海营业部总经理。

邹牧先生，公司副总经理，1965年生，金融学博士，历任华夏证券公司投资银行部高级经理，首创证券董事会秘书兼总经理助理，大通证券北京营业部总经理，鹏华基金管理有限公司北京分公司副总、华富基金管理有限公司总经理助理兼市场总监、机构投资部总监等职。

刘庆年先生，督察长，1955年生，大学本科学历。历任解放军某部排长、指导员，副营职干事，合肥市财政局任党组书记、合肥高新技术开发区财政局副局长（主持工作）、合肥市财政证券公司总经理（法人代表），国元证券寿春路第二营业部总经理。

### (4) 本基金基金经理简介

季雷先生，工商管理硕士、物理学士，10年证券从业经历。先后担任东北证券金融与产业研究所行业公司部经理、金融工程部经理，投资策划部经理兼首席策略师；东方基金研究部副经理、东方龙基金经理助理、研究部经理，2007年3月至2008年9月担任东方龙混合型开放式证券投资基金基金经理兼金融工程部经理，投资决策委员会委员。2008年9月加入华富基金管理有限公司，2008年12月26日起担任华富策略精选灵活配置混合型证券投资基金基金经理。2009年7月15日起担任华富价值增长灵活配置混合型证券投资基金基金经理。

韩玮先生，清华大学工商管理硕士，15年证券、期货从业经历。先后担任五洋期货经纪有限公司交易部经理、总经理助理；中国银河证券股份有限公司资产管理总部研究员、研究开发部副经理、投资管理部经理、投资副总监、总监。2009年7月加入华富基金管理有限公司，现任投资部总监、投资决策委员会委员。2009年8月4日起担任华富价值增长灵活配置混合型证券投资基金基金经理。2009年12月30日起担任华富中证100指数证券投资基金基金经理。

### (5) 投资决策委员会成员

投资决策委员会是负责基金投资决策的最高权力机构，由公司分管投资业务的领导、涉及投资和研究的部门的业务负责人以及投资决策委员会认可的其他人员组成。投资决策委员会主席由公司分管投资业务的最高业务领导担任，负责决议会的召集和主持。

投资决策委员会成员姓名和职务如下：

程坚先生	总经理助理兼首席投资官
韩玮先生	投资部总监
鞠柏辉先生	投资部副总监
陈茹女士	研究部副总监
曾刚先生	固定收益部总监

上述人员之间不存在近亲属关系。

### (三)基金托管人

名称：深圳发展银行股份有限公司(简称：深圳发展银行)

住所：广东省深圳市深南东路 5047 号

办公地址：广东省深圳市深南东路 5047 号

法定代表人：肖遂宁

成立日期：1987 年 12 月 22 日

组织形式：股份有限公司

注册资本：310543.4 万元

存续期间：持续经营

基金托管资格批文及文号：中国证监会证监许可[2008]1037 号

联系人：宋 菁

联系电话：(0755) 2216 8761

深圳发展银行股份有限公司（简称：深圳发展银行，股票简称：深发展 A，股票代码：000001）是中华人民共和国第一家面向社会公众公开发行股票并上市的商业银行。深圳发展银行于 1987 年 5 月 10 日以自由认购形式首次向社会公开发售人民币普通股，并于 1987 年 12 月 28 日正式宣告成立。经过 20 年的快速发展，深圳发展银行综合实力日益增强，自身规模不断扩大，已在北京、上海、天津、重庆、广州、深圳、杭州、南京、济南、大连、青岛、成都、昆明、海口、珠海、佛山、宁波、温州、武汉、义乌等 20 个经济中心城市设立了 300 多家分支机构，并在北京、香港设立代表处，与境外 70 多个国家和地区的 600 多家银

行建立了代理行关系。

2004 年，深发展成功引进了国际战略投资者——美国新桥投资集团（Newbridge Asia AIV III,L.P.），从而成为国内首家外资为第一大股东的中资股份制商业银行。战略投资者的引入，将国际先进的管理技术与本土经验有效结合，在经营理念、风险管理、财务管理、市场开拓等各个领域为深发展注入了新的活力。2010 年 5 月 7 日，中国平安保险（集团）股份有限公司受让美国新桥投资集团持有的深发展 5.20 亿股股份完成过户，中国平安成为深发展第一大股东。接下来，中国平安将积极推进深发展定向增发项目的顺利完成，进一步提升深发展的资本实力，提高资本充足率，增强核心竞争力。

截至 2010 年第一季度末，深圳发展银行资产总额 6,199 亿元，较上年末增长 5.46%；贷款总额（含贴现）3,720 亿元，较上年末增长 3.46%；存款总额 4,676 亿元，较上年末增长 2.85%；实现净利润 15.78 亿元，每股收益 0.51 元，每股净资产 7.12 元，平均净资产收益率（未经年化）7.42%。

深圳发展银行总行设资产托管部，下设综合支持、运营管理、产品市场管理 3 个团队，现有员工 14 人。

#### （四）相关服务机构

##### 1、基金份额发售机构

###### 1) 直销机构：

名称：华富基金管理有限公司直销中心

办公地址：上海市浦东新区陆家嘴环路 1000 号 31 层

联系人：李晔

咨询电话：400—700—8001，021—50619688

传真：021-68415680

网址：www.hffund.com

###### 2) 代销机构：

###### （1）深圳发展银行股份有限公司

法定代表人：法兰克·纽曼（Frank N.Newman）

地址：深圳市深南东路 5047 号深圳发展银行大厦

联系人：肖遂宁

联系电话：0755-82088888



传真电话： 0755-82080714

客户服务电话： 95501

公司网址：[www.sdb.com.cn](http://www.sdb.com.cn)

(2) 中国建设银行股份有限公司

住所：北京市西城区金融大街 25 号

办公地址：北京市西城区闹市口大街 1 号院 1 号楼

法定代表人：郭树清

客户服务统一咨询电话：95533

网址：[www.ccb.com](http://www.ccb.com)

(3) 中国工商银行股份有限公司

住所：中国北京复兴门内大街 55 号

法定代表人：姜建清

电话：010-66107900

传真：010-66108013

联系人：王隼

客户服务电话：95588

公司网址：[www.icbc.com.cn](http://www.icbc.com.cn)

(4) 招商银行股份有限公司

住所：深圳市福田区深南大道 7088 号招商银行大厦

法定代表人：秦晓

电话：0755-83195834

传真：0755-83195049，82090817

联系人：马强

客服电话：95555

公司网址：<http://www.cmbchina.com>

(5) 交通银行股份有限公司

住所：上海市银城中路 188 号

法定代表人：胡怀邦

客户服务热线：95559 或拨打各城市分行咨询电话

联系人：曹榕

联系电话：021-58781234

传真：021-58408842

公司网址：www.bankcomm.com

(6) 中国邮政储蓄银行有限责任公司

住所：北京市西城区宣武门西大街 131 号

法定代表人：刘安东

联系人：陈春林

客服电话：11185

网址：www.psbc.com

(7) 中国光大银行股份有限公司

住所：北京市西城区复兴门外大街 6 号光大大厦

法定代表人：唐双宁

联系人：李伟

客服电话：95595，或拨打各城市营业网点咨询电话

网址：www.cebbank.com

(8) 上海浦东发展银行股份有限公司

住所：上海市中山东一路 12 号

法定代表人：吉晓辉

联系电话：021-61616188

传真：021-63602431

联系人：汤嘉惠、虞谷云

客户服务热线：95528

公司网站：www.spdb.com.cn

(9) 北京银行股份有限公司

住所：北京市西城区金融大街甲 17 号北京银行大厦

法定代表人：阎冰竹

联系人：王光伟

联系电话：010-66223248

客服电话：010-96169（北京） 022-96269（天津） 021-53599688（上海）

公司网址：<http://www.bankofbeijing.com.cn>

(10)中信银行股份有限公司

住所：北京市东城区朝阳门北大街 8 号富华大厦 C 座

法定代表人：孔丹

客服电话：95558

联系人：金蕾

电话：010-65557013

传真：010-65550827

网址：<http://bank.ecitic.com>

(11)上海银行股份有限公司

住所：上海市中山东二路 585 号

法定代表人：陈辛

联系人：张浩

联系电话：021-63370888

传真：021-63370777

网站：[www.bankofshanghai.com](http://www.bankofshanghai.com)

客户服务电话：021-962888

(12)渤海银行股份有限公司

住所：天津市河西区马场道 201-205 号

法定代表人：刘宝凤

联系人：王宏

电话：(022) 58314846

客服电话：400-888-8811

网址：[http:// www.cbhb.com.cn/](http://www.cbhb.com.cn/)

(13)华安证券有限责任公司

住所：安徽省合肥市长江中路 357 号

法定代表人：李工

联系人：甘霖

联系电话：0551-5161821

传真：0551-5161672

客户服务热线：0551-96518 4008096518

公司网址：www.huaans.com.cn

（14）国泰君安证券股份有限公司

住所：上海市浦东新区商城路 618 号

法定代表人：祝幼一

联系人：芮敏祺

联系电话：021-38676161

传真：021-38670161

客户服务热线：4008-888-666

公司网站：<http://www.gtja.com.cn>

（15）光大证券股份有限公司

住所：上海市静安区新闸路 1508 号

法定代表人：徐浩明

联系人：刘晨

电话：021-22169999

传真：021-22169134

客户服务热线：10108998 4008888788

公司网站：<http://www.ebscn.com>

（16）海通证券股份有限公司

住所：上海市淮海中路 98 号

法定代表人：王开国

联系人：金芸

联系电话：021-53594566

传真：021-53858549

客户服务热线：021-962503

公司网站：<http://www.htsec.com>

(17) 东方证券股份有限公司

住所：上海市中山南路 318 号 2 号楼 22 层-29 层

法定代表人：王益民

电话：021-63325888

传真：021-63326173

联系人：吴宇

客服热线：95503 或 40088-88506

网址：[www.dfzq.com.cn](http://www.dfzq.com.cn)

(18) 中信建投证券有限责任公司

住所：北京市朝阳区安立路 66 号 4 号楼

法定代表人：张佑君

联系人：权唐

电话：010-65183888

传真：010-65182261

客服电话：400-8888-108

公司网址：[www.csc108.com](http://www.csc108.com)

(19) 东海证券有限责任公司

住所：常州延陵西路 59 号常信大厦 18、19 楼

法定代表人：朱科敏

联系人：程学军

电话：021-50586660

传真：021-50586660-8881

客户服务热线：021-52574550

公司网址：<http://www.longone.com.cn>

(20) 兴业证券股份有限公司

住所：福州市湖东路 99 号标力大厦

法定代表人：兰荣

联系人：杨盛芳

电话：021-38565775

传真：021-38565783

公司网站：[http:// www.xyzq.com.cn](http://www.xyzq.com.cn)

(21) 中国银河证券股份有限公司

住所：北京市西城区金融大街 35 号国际企业大厦 C 座

法定代表人：顾伟国

联系人：李洋

电话：010-66568047

传真：010—66568536

客户服务热线：4008888888

公司网站：<http://www.chinastock.com.cn>

(22) 华泰联合证券有限责任公司

住所：深圳市深南东路 5047 号深圳发展银行大厦 10、24、25 层

法定代表人：马昭明

联系人：盛宗凌

电话：0755-82492000

传真：0755-82492962

客户服务热线：4008888555

公司网址：[www.lhzq.com](http://www.lhzq.com)

(23) 国信证券股份有限公司

住所：深圳市罗湖区红岭中路国信证券大厦 16-20 层

法定代表人：何如

电话：0755-82130833

传真：0755-82133302

联系人：齐晓燕

客户服务热线：95536

公司网站：[www.guosen.com.cn](http://www.guosen.com.cn)

(24) 中信证券股份有限公司

住所：深圳市罗湖区湖贝路 1030 号海龙王大厦

法定代表人：王东明

电话：010-84683893

传真：010-84865560

联系人：陈忠

网址：www.ectic.com

（25）中信金通证券有限责任公司

住所：杭州市中河南路 11 号万凯商务庭院楼 A 座

法定代表人：刘军

联系人：俞会亮

电话：0571-85776115

传真：0571-85783771

客服电话：0571-96598

网址：www.bigsun.com.cn

（26）中信万通证券有限责任公司

住所：青岛市崂山区香港东路 316 号

办公地址：青岛市东海西路 28 号

法定代表人：史洁民

联系人：丁韶燕

电话：0532-85022026

传真：0532-85022511

网址：www.zxwt.com.cn

（27）平安证券有限责任公司

住所：广东省深圳市福田区金田路大中华国际交易广场 8 层

法定代表人：杨宇翔

联系人：周璐

电话：0755-22627802

传真：0755-82433794

客户服务电话：4008816168

公司网址：www.pa18.com

（28）长城证券有限责任公司

住所：深圳市福田区深南大道 6008 号特区报业大厦 14/16/17 层

法定代表人：黄耀华

联系人：匡婷

电话：0755-83516289

传真：0755-83516199

客户服务热线：0755-82288968

公司网站：www.cc168.com.cn

(29) 新时代证券有限责任公司

住所：北京市西城区金融大街 1 号 A 座 8 层

法定代表人：马金声

电话：010-68083578

传真：010-68084986

联系人：秦予

客户服务电话：010-68083601

网址：www.xsdzq.cn

(30) 安信证券股份有限公司

住所：深圳市福田区金田路 2222 号安联大厦 34 层、28 层 A02 单元

法定代表人：牛冠兴

电话：0755-82825555

传真：0755-23982970

联系人：余江

客户服务电话：0755-82825555

公司网址：www.essences.com.cn

(31) 申银万国证券股份有限公司

住所：常熟路 171 号

法定代表人：丁国荣

联系人：王序微

电话：54033888

传真：54038844



客户服务电话：962505

网址：www.sw2000.com.cn

（32）招商证券股份有限公司

住所：深圳市益田路江苏大厦 38-45 层

法定代表人：宫少林

联系人：黄健

电话：0755-82943666

传真：0755-82943636

客户服务电话：400-8888-111，95565

网址：www.newone.com.cn

（33）厦门证券有限公司

住所：厦门市莲前西路 2 号莲富大厦 17 楼

法定代表人：傅毅辉

联系人：卢金文

电话：0592-5161642

传真：0592-5161140

客户服务电话：0592-5163588

网址：www.xmzq.cn

（34）南京证券有限责任公司

住所：江苏省南京市玄武区大钟亭 8 号

法定代表人：张华东

联系人：徐翔

电话：025-83364032

传真：025-83320066

客户服务电话：400 828 5888

网址：www.njzq.com.cn

（35）东北证券股份有限公司

住所：吉林省长春市自由大路 1138 号

法定代表人：矫正中

联系人：潘锴

电话：0431-85096709

客户服务电话：4006000686 0431-85096733

网址：www.nesc.cn

（36）中国建银投资证券有限责任公司

住所：深圳市福田区益田路与福中路交界处荣超商务中心 A 栋第 18 层至 20 层

法定代表人：杨小阳

联系人：刘权

电话：0755-82026521

传真：0755-82026539

客户服务电话：4006008008

网址：[www.cjis.cn](http://www.cjis.cn)

（37）江海证券有限公司

住所：黑龙江省哈尔滨市香坊区赣水路 56 号

法定代表人：孙名扬

联系人：徐世旺

电话：0451-82336863

传真：0451-82287211

客户服务热线：400-666-2288

网址：www.jhzq.com.cn

（38）爱建证券有限责任公司

住所：上海市南京西路 758 号 24 楼

法定代表人：张建华

联系人：陈敏

电话：021-32229888

网站：www.ajzq.com

客户服务电话：021-63340678

（39）万联证券有限责任公司

住所：广州市中山二路 18 号广东电信广场 36-37 层

法定代表人：李舫金

联系人：罗创斌

联系电话：020-37865070

传真：020-37865008

网站：www.wlzq.com.cn

客服电话：400-8888-133

（40）红塔证券股份有限公司

住所：云南省昆明市北京路 155 号红塔大厦 9 楼

法定代表人：况雨林

电话：0871-3577930

传真：0871-3578827

客服热线：0871-3577930

网址：www.hongtastock.com

（41）信达证券股份有限公司

住所：北京市西城区三里河东路 5 号中商大厦 10 层

法定代表人：张志刚

电话：010-88626476

传真：010-88656290

客服热线：400-800-8899

网址：www.cindasc.com

（42）广发华福证券有限责任公司

住所：福州市五四路 157 号新天地大厦 7、8 层

法定代表人：黄金琳

电 话： 0591-87383623

传 真： 0591-87383610

网站：www.gfhfzq.com.cn

客户服务电话： 96326

（43）齐鲁证券有限责任公司

住所：山东省济南市经十路 128 号

法定代表人：李玮

联系人：吴阳

联系电话：0531-82093669

传真：0531—81283900

客户服务电话：95538

网址：www.qlzq.com.cn

（44）大通证券股份有限公司

住所：大连市中山区人民路 24 号

法定代表人：于宏民

联系人：谢立军

电话：0411-39673202

客服电话：4008-169-169

网址：www.daton.com.cn

（45）民生证券有限责任公司

住所：北京市东城区建国门内大街 28 号民生金融中心 A 座

法定代表人：岳献春

联系人：赵明

电话：010-85127622

客服电话：4006198888

公司网址：www.msza.com

（46）世纪证券有限责任公司

住所：深圳市福田区深南大道 7088 号招商银行大厦 41/42 层

法定代表人：卢长才

联系人：张婷

电话：0755-83199599

传真：0755-83199545

网址：www.csc.com.cn

## 2、登记结算机构

名称：华富基金管理有限公司

住所：上海市浦东新区陆家嘴环路 1000 号 31 层

办公地址：上海市浦东新区陆家嘴环路 1000 号 31 层

法定代表人：姚怀然

联系人：陈大毅

电话：021-68886996

传真：021-68887997

其他同上

## 3、出具法律意见书的律师事务所

名称：国浩律师集团（上海）事务所

住所：上海市南京西路 580 号南证大厦 31 楼

负责人：管建军

电话：021-5234 1668

传真：021-52341670

联系人：方恒

经办律师：方恒、陈懿君

## 4、审计基金财产的会计师事务所

名称：天健正信会计师事务所有限公司

住所：北京市西城区月坛北街 26 号恒华国际商务中心 4 层 401

负责人：梁青民

电话：021-61264626

传真：021-61264624

联系人：马静

经办注册会计师：马静、曹小勤

## (五)基金名称

华富价值增长灵活配置混合型证券投资基金

## (六)基金的运作方式

契约型开放式。

## (七)基金的投资目标

本基金通过投资于价值相对低估且能为股东创造持续稳定回报的公司，在控制风险的前提下，力争实现基金资产的长期稳定增值。

## (八) 基金的投资范围

本基金的投资范围为具有良好流动性的金融工具，包括国内依法发行上市的股票、债券、权证、资产支持证券以及经中国证监会批准的允许基金投资的其他金融工具。如法律法规或监管机构以后允许基金投资其他品种，本基金管理人在履行适当程序后，可以将其纳入投资范围。

本基金股票投资占基金资产的比例为 30%-80%；债券、现金、货币市场工具以及国家证券监管机构允许基金投资的其它金融工具占基金资产的 5%-70%；权证投资占基金资产净值的比例为 0-3%，基金保留的现金以及投资于到期日一年期以内的政府债券的比例合计不低于基金资产净值的 5%。

## (九) 基金的投资策略

本基金采用较为灵活的投资策略。在资产配置中，本基金采用自上而下的方式，通过分析证券市场投资环境，预测股票市场和债券市场未来收益和风险，确定资产配置方案；在股票选择中，本基金采用定量分析、定性分析和实地调研等方法，自下而上，精选个股。

### 1、资产配置策略

本基金依据证券市场投资环境评估体系，对该体系中的宏观经济相关因素和市场趋势相关因素进行情景分析和定量评估，确定证券市场投资环境。其中，宏观经济相关因素包括宏观经济变量、宏观经济政策、全球宏观经济和国际金融市场等因素。市场趋势相关因素包括市场风险溢价水平、上市公司盈利预期和市场信心等因素。

在此基础上，本基金预测股票市场和债券市场未来收益和风险，合理确定基金在股票、债券和现金等资产之间的投资比例，并随着证券市场投资环境的变化及各类资产风险收益特征的相对变化，灵活动态地调整股票、债券和货币市场工具的投资比例，以获得长期合理的投资回报。

### 2、股票投资策略

在股票投资中，本基金主要投资于价值相对低估，且能为股东创造持续稳健回报的上市公司。本基金通过构建“总股票池——价值股票池——核心股票池”来逐级筛选股票，并最终确定本基金股票投资组合。

本基金以基金管理人总股票池为本基金总股票池。基金管理人总股票池根据上市公司过去两年净资产收益率、现金流/净利润等指标，从全部 A 股中剔除

明显不具备投资价值的股票，同时剔除 st 类股票和财务指标虚假的上市公司。

在总股票池的基础上，本基金采取市盈率、市净率等指标定量筛选和行业景气程度分析等定性评估的方法，挑选价值相对低估的股票，构建价值股票池。

在价值股票池的基础上，本基金采取净资产收益率和主营业务收益率等指标定量筛选和行业生命周期分析、公司治理分析、行业和公司竞争力分析等定性评估的方式，在估值水平较低的股票中，挑选能为股东创造持续稳定回报的上市公司，并构建核心股票池。

本基金还关注，虽然没有良好的历史增长性，但因某些因素致使基本面发生重大好转，未来业绩将出现突发性成长或被严重低估，并长期保持稳定增长的公司。

基金经理根据本基金的投资决策程序，审慎精选，权衡风险收益特征后，构建股票投资组合，并动态调整。

### 3、债券投资策略

本基金将采用久期控制下的主动性投资策略，主要包括：久期控制、期限结构配置、市场转换、相对价值判断和信用风险评估等管理手段。在有效控制整体资产风险的基础上，根据对宏观经济发展状况、金融市场运行特点等因素的分析确定组合整体框架，对债券市场、收益率曲线以及各种债券品种价格的变化进行预测，相机而动、积极调整。

### 4、权证投资策略

本基金的权证投资将以保值为主要投资策略，充分利用来达到控制风险、实现保值和锁定收益等目的。

#### (十) 基金的业绩比较基准

本基金的业绩比较基准： $\text{沪深 300 指数收益率} \times 60\% + \text{中证全债指数收益率} \times 40\%$ 。

沪深 300 指数和中证全债指数具有广泛的市场代表性和较高的透明度，选用该业绩标准能够较为忠实反映本基金的风险收益特征，同时也能比较贴切地体现和衡量本基金的投资目标、投资策略以及投资业绩。

如果今后法律法规发生变化，或者有更权威的、更能为市场普遍接受的业绩比较基准推出，或者是市场上出现更加适合用于本基金的业绩基准的指数时，本基金可以与基金托管人协商一致并报中国证监会备案后变更业绩比较基准并

及时公告。

#### (十一) 基金的风险收益特征

本基金属于灵活配置混合型证券投资基金，一般情况下其风险和收益高于货币市场基金和债券型基金，低于股票型基金。

#### (十二) 基金的投资组合报告

基金管理人——华富基金管理有限公司的董事会及董事保证本报告所载资料不存在虚假记载、误导性陈述或重大遗漏，并对其内容的真实性、准确性和完整性承担个别及连带责任。

基金托管人深圳发展银行股份有限公司根据本基金合同规定复核了本报告中的财务指标、净值表现、投资组合报告等内容，保证复核内容不存在虚假记载、误导性陈述或者重大遗漏。

本投资组合报告所载数据截至 2010 年 6 月 30 日，本报告财务资料未经审计。

##### 1、报告期末基金资产组合情况

序号	项目	金额（元）	占基金总资产的比例（%）
1	权益投资	238,479,783.78	78.03
	其中：股票	238,479,783.78	78.03
2	固定收益投资	27,369,438.40	8.95
	其中：债券	27,369,438.40	8.95
	资产支持证券	-	-
3	金融衍生品投资	-	-
4	买入返售金融资产	-	-
	其中：买断式回购的买入返售金融资产	-	-
5	银行存款和结算备付金合计	38,275,735.45	12.52
6	其他资产	1,514,134.03	0.50
7	合计	305,639,091.66	100.00

##### 2、报告期末按行业分类的股票投资组合

代码	行业类别	公允价值（元）	占基金资产净值比例（%）
A	农、林、牧、渔业	1,866,000.00	0.62
B	采掘业	28,676,600.32	9.49
C	制造业	73,523,619.21	24.32
C0	食品、饮料	5,884,164.00	1.95
C1	纺织、服装、皮毛	-	-



C2	木材、家具	-	-
C3	造纸、印刷	-	-
C4	石油、化学、塑胶、塑料	7,003,663.88	2.32
C5	电子	-	-
C6	金属、非金属	16,276,642.96	5.38
C7	机械、设备、仪表	35,557,681.27	11.76
C8	医药、生物制品	8,801,467.10	2.91
C99	其他制造业	-	-
D	电力、煤气及水的生产和供应业	-	-
E	建筑业	-	-
F	交通运输、仓储业	6,627,861.00	2.19
G	信息技术业	16,509,009.60	5.46
H	批发和零售贸易	3,023,251.20	1.00
I	金融、保险业	84,859,307.77	28.07
J	房地产业	11,957,058.84	3.95
K	社会服务业	9,872,510.56	3.27
L	传播与文化产业	-	-
M	综合类	1,564,565.28	0.52
	合计	238,479,783.78	78.88

3 报告期末按公允价值占基金资产净值比例大小排序的前十名股票投资明细

序号	股票代码	股票名称	数量（股）	公允价值（元）	占基金资产净值比例（%）
1	601601	中国太保	990,956	22,564,068.12	7.46
2	600036	招商银行	1,091,755	14,203,732.55	4.70
3	601628	中国人寿	548,335	13,543,874.50	4.48
4	000002	万科A	1,763,578	11,957,058.84	3.95
5	000983	西山煤电	623,207	11,317,439.12	3.74
6	600000	浦发银行	761,557	10,357,175.20	3.43
7	000063	中兴通讯	536,040	10,313,409.60	3.41
8	002142	宁波银行	810,000	8,926,200.00	2.95
9	600348	国阳新能	649,825	8,460,721.50	2.80
10	000826	桑德环境	399,936	8,182,690.56	2.71

4、报告期末按债券品种分类的债券投资组合

序号	债券品种	公允价值（元）	占基金资产净值
----	------	---------	---------

			比例 (%)
1	国家债券	2,027,800.00	0.67
2	央行票据	-	-
3	金融债券	-	-
	其中：政策性金融债	-	-
4	企业债券	-	-
5	企业短期融资券	-	-
6	可转债	25,341,638.40	8.38
7	其他	-	-
8	合计	27,369,438.40	9.05

5、报告期末按公允价值占基金资产净值比例大小排名的前五名债券投资明细

序号	债券代码	债券名称	数量 (张)	公允价值 (元)	占基金资产净值比例 (%)
1	113001	中行转债	250,560	25,341,638.40	8.38
2	010112	21 国债(12)	20,000	2,027,800.00	0.67

6、报告期末按公允价值占基金资产净值比例大小排名的前十名资产支持证券投资明细

注：本基金本报告期末未持有资产支持证券。

7、报告期末按公允价值占基金资产净值比例大小排名的前五名权证投资明细

注：本基金本报告期末未持有权证。

8 投资组合报告附注

1) 本基金投资的前十名证券的发行主体本期未出现被监管部门立案调查，或在报告编制日前一年内受到公开谴责、处罚的情形。

2) 基金投资的前十名股票中，没有投资于超出基金合同规定备选股票库之外的股票。

3) 其他资产构成

序号	名称	金额 (元)
1	存出保证金	1,050,000.00
2	应收证券清算款	77,816.46
3	应收股利	313,951.05
4	应收利息	57,937.87

5	应收申购款	14,428.65
6	其他应收款	-
7	待摊费用	-
8	其他	-
9	合计	1,514,134.03

4) 报告期末持有的处于转股期的可转换债券明细

注：本基金本报告期末未持有处于转股期的可转换债券。

5) 报告期末前十名股票中存在流通受限情况的说明

注：本基金本报告期末前十名股票中不存在流通受限情况。

6) 投资组合报告附注的其他文字描述部分

由于计算中四舍五入的原因，本报告分项之和与合计项之间可能存在尾差。

(十三) 基金的业绩

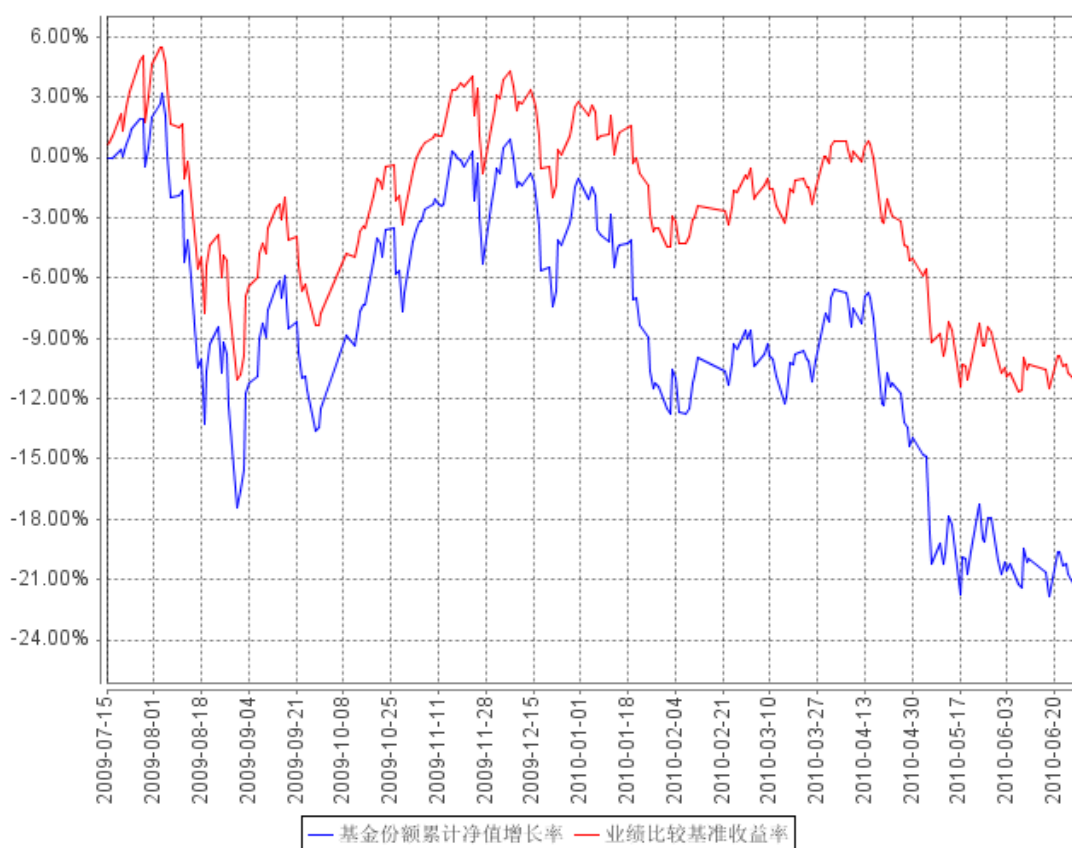
基金管理人依照恪尽职守、诚实信用、谨慎勤勉的原则管理和运用基金财产，但不保证基金一定盈利，也不保证最低收益。基金的过往业绩并不代表其未来表现。投资有风险，投资者在做出投资决策前应仔细阅读本基金的招募说明书。

1、基金份额净值增长率及其与同期业绩比较基准收益率的比较

阶段	净值增长率 ①	净值增长率 标准差②	业绩比较基 准收益率③	业绩比较基 准收益率标 准差④	①-③	②-④
2009.07.15-20 09.12.31	-1.04%	1.65%	2.79%	1.31%	-3.83%	0.34%
2010.01.01-20 10.6.30	-23.87%	1.39%	-16.43%	0.96%	-7.44%	0.43%
2009.7.15-201 0.6.30	-24.66%	1.52%	-14.09%	1.15%	-10.57%	0.37%

2、自基金合同生效以来本基金累计净值增长率变动及其与同期业绩比较基准收益率变动的比较：

基金份额累计净值增长率与同期业绩比较基准收益率的历史走势对比图



#### (十四)费用概览

##### 1、基金费用的种类

- 1) 基金管理人的管理费;
- 2) 基金托管人的托管费;
- 3) 基金财产拨划支付的银行费用;
- 4) 基金合同生效后的基金信息披露费用;
- 5) 基金份额持有人大会费用;
- 6) 基金合同生效后与基金有关的会计师费和律师费;
- 7) 基金的证券交易费用;
- 8) 依法可以在基金财产中列支的其他费用。

2、上述基金费用由基金管理人在法律规定的范围内确定，法律法规另有规定时从其规定。

##### 3、基金费用计提方法、计提标准和支付方式

###### 1) 基金管理人的管理费

在通常情况下，基金管理费按前一日基金资产净值的 1.5%年费率计提。计

算方法如下：

$$H = E \times \text{年管理费率} \div \text{当年天数}$$

H 为每日应计提的基金管理费

E 为前一日基金资产净值

基金管理费每日计提，按月支付。由基金管理人向基金托管人发送基金管理费划付指令，经基金托管人复核后于次月首日起 3 个工作日内从基金财产中一次性支付给基金管理人，若遇法定节假日、休息日，支付日期顺延。

## 2) 基金托管人的托管费

在通常情况下，基金托管费按前一日基金资产净值的 0.25% 年费率计提。计算方法如下：

$$H = E \times \text{年托管费率} \div \text{当年天数}$$

H 为每日应计提的基金托管费

E 为前一日基金资产净值

基金托管费每日计提，按月支付。由基金管理人向基金托管人发送基金托管费划付指令，经基金托管人复核后于次月首日起 3 个工作日内从基金财产中一次性支付给基金托管人，若遇法定节假日、休息日，支付日期顺延。

3) 除管理费和托管费之外的基金费用，由基金托管人根据其他有关法规及相应协议的规定，按费用支出金额支付，列入或摊入当期基金费用。

## 4、不列入基金费用的项目

基金管理人和基金托管人因未履行或未完全履行义务导致的费用支出或基金财产的损失，以及处理与基金运作无关的事项发生的费用等不列入基金费用。基金合同生效前所发生的信息披露费、律师费和会计师费以及其他费用不从基金财产中支付。

5、基金管理人和基金托管人协商一致后，可根据基金发展情况调整基金管理费率和基金托管费率。基金管理人必须最迟于新的费率实施日 2 日前在指定媒体上刊登公告。

## 6、基金税收

基金和基金份额持有人根据国家法律法规的规定，履行纳税义务。

(十五)对招募说明书更新部分的说明

本基金管理人依据《中华人民共和国证券投资基金法》、《证券投资基金运作管理办法》、《证券投资基金销售管理办法》、《证券投资基金信息披露管理办法》及其它有关法律法规的要求，结合本基金管理人对本基金实施的投资管理活动，对原《华富价值增长灵活配置混合型证券投资基金招募说明书（更新）》（2010年第1号），主要更新的内容如下：

1、在“重要提示”部分，增加了招募说明书所载内容截止日期、财务数据和净值表现截止日期。

2、在“三、基金管理人”部分，更新了管理人的住所和办公地址，更新了董事会成员、监事会成员、高级管理人员和基金经理的相关信息，以及公司投资决策委员会成员名单。

3、在“四、基金托管人”中，对基金托管人的基本情况及相关业务经营情况进行了更新。

4、在“五、相关服务机构”中更新了相关服务机构的内容。

5、在“八、基金份额的申购、赎回（十一）基金转换”中更新了基金转换业务的规则。

6、在“十、基金投资”中，增加了基金最近一期投资组合报告的内容。

7、在“十一、基金的业绩”中，增加了基金最近一期的业绩说明。

8、在“二十三、其他应披露事项”中披露了本期基金的相关公告。

9、“附件一、托管合同摘要”中对基金管理人、基金托管人的相关信息进行了更新。

10、“附件二、托管协议摘要”中对基金管理人、基金托管人的相关信息进行了更新。

华富基金管理有限公司  
2010年8月28日