

# 嘉实价值优势股票型证券投资基金 2010 年第 3 季度报告

2010 年 9 月 30 日

基金管理人：嘉实基金管理有限公司

基金托管人：中国银行股份有限公司

报告送出日期：2010 年 10 月 26 日

## § 1 重要提示

基金管理人的董事会及董事保证本报告所载资料不存在虚假记载、误导性陈述或重大遗漏，并对其内容的真实性、准确性和完整性承担个别及连带责任。

基金托管人中国银行股份有限公司根据本基金合同规定，于 2010 年 10 月 19 日复核了本报告中的财务指标、净值表现和投资组合报告等内容，保证复核内容不存在虚假记载、误导性陈述或者重大遗漏。

基金管理人承诺以诚实信用、勤勉尽责的原则管理和运用基金资产，但不保证基金一定盈利。

基金的过往业绩并不代表其未来表现。投资有风险，投资者在作出投资决策前应仔细阅读本基金的招募说明书。

本报告期中的财务资料未经审计。

本报告期自 2010 年 7 月 1 日起至 2010 年 9 月 30 日止。

## § 2 基金产品概况

基金简称	嘉实价值优势股票
交易主代码	070019
基金运作方式	契约型开放式
基金合同生效日	2010 年 6 月 7 日
报告期末基金份额总额	2,591,065,642.21 份
投资目标	运用价值投资方法，精选在基本上具备核心竞争力、且市场估值水平具备相对优势的企业投资，并持续优化投资组合中风险与收益的匹配程度，力争获取中长期、持续、稳定的超额收益。
投资策略	本基金以价值投资理念为核心，根据中国股票市场的投资特点进行改良应用。首先根据不同的经济周期及市场趋势研判，决定本基金的大类资产配置以及行业偏离决策；其次在个股选择上，通过深入研究寻找优质企业，运用估值方法估算其内在投资价值，并根据国内市场的特殊性及波动性，综合考虑可能影响企业投资价值以及市场价格的所有因素，发现具备投资价值的个股。
业绩比较基准	沪深 300 指数*95% + 上证国债指数*5%。
风险收益特征	较高风险、较高预期收益
基金管理人	嘉实基金管理有限公司
基金托管人	中国银行股份有限公司

## § 3 主要财务指标和基金净值表现

### 3.1 主要财务指标

单位：人民币元

主要财务指标	报告期 ( 2010 年 7 月 1 日 - 2010 年 9 月 30 日 )
1. 本期已实现收益	78,258,493.11
2. 本期利润	195,779,726.17
3. 加权平均基金份额本期利润	0.0600
4. 期末基金资产净值	2,729,617,222.51
5. 期末基金份额净值	1.053

注：(1) 本期已实现收益指基金本期利息收入、投资收益、其他收入（不含公允价值变动收益）扣除相关费用后的余额，本期利润为本期已实现收益加上本期公允价值变动收益。(2) 上述基金业绩指标不包括持有人认购或交易基金的各项费用，计入费用后实际收益水平要低于所列数字。

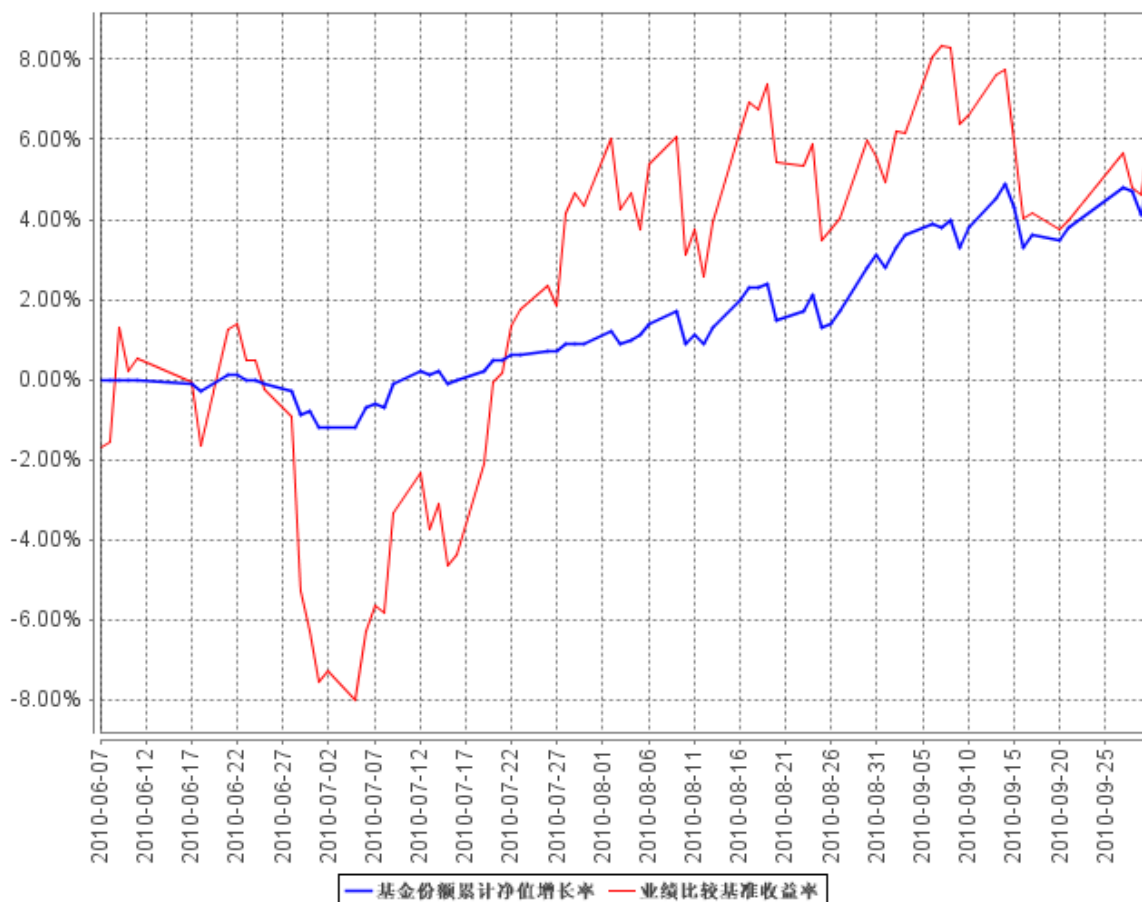
### 3.2 基金净值表现

#### 3.2.1 本报告期基金份额净值增长率及其与同期业绩比较基准收益率的比较

阶段	净值增长率①	净值增长率标准差②	业绩比较基准收益率③	业绩比较基准收益率标准差④	① - ③	② - ④
过去三个月	6.15%	0.43%	13.83%	1.25%	-7.68%	-0.82%

### 3.2.2 自基金合同生效以来基金份额累计净值增长率变动及其与同期业绩比较基准收益率变动的比较

基金份额累计净值增长率与同期业绩比较基准收益率的历史走势对比图



注：本基金基金合同生效日（2010年6月7日）至报告期末未满足1年。按基金合同和招募说明书的约定，本基金自基金合同生效日起6个月内为建仓期，本报告期内本基金处于建仓期。

## § 4 管理人报告

### 4.1 基金经理（或基金经理小组）简介

姓名	职务	任本基金的基金经理期限		证券从业年限	说明
		任职日期	离任日期		
陈勤	本基金基金经理，嘉实服务增值行业混合基金经理	2010年6月7日	-	8	曾任瑞士信贷第一波士顿投资银行证券分析师，华夏基金管理有限公司基金经理助理，银华基金管理有限公司投资管理部，曾任银华优势企业混合基金经理。2007年11月加盟嘉实基金管理有限公司。工商管理硕士（MBA）、经济学硕士、特

					许金融分析师 (CFA), 具有基金从业资格, 国籍加拿大。
--	--	--	--	--	--------------------------------

注: (1) 任职日期是指本基金基金合同生效之日; (2) 证券从业的含义遵从行业协会《证券业从业人员资格管理办法》的相关规定。

## 4.2 管理人对报告期内本基金运作合规守信情况的说明

报告期内, 本基金管理人严格遵循了《证券法》、《证券投资基金法》及其各项配套法规、《嘉实价值优势股票型证券投资基金基金合同》和其他相关法律法规的规定, 本着诚实信用、勤勉尽责的原则管理和运用基金资产, 在严格控制风险的基础上, 为基金份额持有人谋求最大利益。本基金运作管理符合有关法律法规和基金合同的规定和约定, 无损害基金份额持有人利益的行为。

## 4.3 公平交易专项说明

### 4.3.1 公平交易制度的执行情况

报告期内, 本基金管理人严格执行证监会《证券投资基金管理公司公平交易制度指导意见》和公司内部公平交易制度, 通过 IT 系统和人工监控等方式进行日常监控, 公平对待旗下管理的所有基金和组合。

### 4.3.2 本投资组合与其他投资风格相似的投资组合之间的业绩比较

本基金与其他投资组合的投资风格不同, 未与其他投资组合进行业绩比较。

### 4.3.3 异常交易行为的专项说明

报告期内, 本基金未发生异常交易行为。

## 4.4 报告期内基金的投资策略和业绩表现的说明

### 4.4.1 报告期内基金投资策略和运作分析

报告期内, 市场主要指数在 7 月初经历了本年度以来低点后反弹并维持了震荡格局。市场最为显著的特点是以中小板指数为代表的中小盘成长股维持了前期的强势, 并在本季度创出了年内新高, 与此同时中小盘与大盘指数的估值水平的溢价进一步扩大。市场的表现, 一方面反映了流动性的阶段性充裕以及股票资产价值相对其他投资品具有阶段性的吸引力, 资金在局部板块寻求突破; 另一方面则反映了市场对经济前景仍不明朗的担忧。本基金目前仍在建仓期, 报告期内对大类资产的配置有一定的失误, 表现在尽管正确判断出了 7 月初市场反弹的趋势, 但低估了流动性充裕对市场反弹高度和持续性以及对结构性估值泡沫的影响力, 从而没有及时加大股票资产的配置。在行业配置和个股选择上, 本季度继续保持了较好的优势, 并成为组合阿尔法的主要来源。同时, 注重了风险的控制。

#### 4.4.2 报告期内基金的业绩表现

截至本报告期末本基金份额净值为 1.053 元；本报告期基金份额净值增长率为 6.15%，业绩比较基准收益率为 13.83%。

#### 4.5 管理人对宏观经济、证券市场及行业走势的简要展望

市场即将进入本年度的最后一个季度，从国际宏观经济环境看，欧美主要市场经济国家复苏的步伐仍较为缓慢和反复，但经济政策方面出现进一步放松化的迹象已经比较明显。国内经济环境方面，尽管一些衡量经济增长指标的同比增速仍然下行，但下行的幅度已经趋缓，部份指标环比出现上升。在全球经济政策进一步放松的大环境下，预期国内政策收紧的可能性在降低，通货膨胀指标能否如预期的回落存在变数，但仍将是在可控的范围内。同时流动性仍保持相对充裕，加息的可能性仍比较小。未来几个月也是五中全会和中央经济工作会议召开的时期，将为短中期和十二五期间的经济发展的重点和模式做出基调性的指引。我们判断市场将维持震荡向上的格局。本基金在股票资产配置上将比上个季度相对积极，同时在行业配置上相对看好保险、信息技术和电子、消费、黄金及部分周期类股。在个股选择上，以估值和业绩增长为尺度，重点选择估值相对合理同时代表未来经济和产业发展方向的并在未来一个年度有较好业绩增长的个股。需要关注的风险是中小板过高的估值水平及限售股解禁压力，以及通货膨胀的超预期。

### § 5 投资组合报告

#### 5.1 报告期末基金资产组合情况

序号	项目	金额（元）	占基金总资产的比例（%）
1	权益投资	1,398,379,704.57	50.57
	其中：股票	1,398,379,704.57	50.57
2	固定收益投资	419,583,646.90	15.17
	其中：债券	419,583,646.90	15.17
	资产支持证券	-	-
3	金融衍生品投资	-	-
4	买入返售金融资产	-	-
	其中：买断式回购的买入返售金融资产	-	-
5	银行存款和结算备付金合计	909,502,446.16	32.89
6	其他资产	37,606,033.05	1.36
7	合计	2,765,071,830.68	100.00

## 5.2 报告期末按行业分类的股票投资组合

代码	行业类别	公允价值（元）	占基金资产净值比例（%）
A	农、林、牧、渔业	-	-
B	采掘业	136,340,328.67	4.99
C	制造业	759,935,800.65	27.84
C0	食品、饮料	175,149,802.22	6.42
C1	纺织、服装、皮毛	29,276,096.80	1.07
C2	木材、家具	-	-
C3	造纸、印刷	-	-
C4	石油、化学、塑胶、塑料	76,862,554.20	2.82
C5	电子	85,892,535.41	3.15
C6	金属、非金属	29,233,493.92	1.07
C7	机械、设备、仪表	237,985,817.18	8.72
C8	医药、生物制品	125,535,500.92	4.60
C99	其他制造业	-	-
D	电力、煤气及水的生产和供应业	-	-
E	建筑业	97,048,152.01	3.56
F	交通运输、仓储业	30,439,360.76	1.12
G	信息技术业	114,686,855.86	4.20
H	批发和零售贸易	43,921,477.18	1.61
I	金融、保险业	174,681,366.48	6.40
J	房地产业	41,326,362.96	1.51
K	社会服务业	-	-
L	传播与文化产业	-	-
M	综合类	-	-
	合计	1,398,379,704.57	51.23

## 5.3 报告期末按公允价值占基金资产净值比例大小排序的前十名股票投资明细

序号	股票代码	股票名称	数量（股）	公允价值（元）	占基金资产净值比例（%）
1	600537	海通集团	2,903,254	101,613,890.00	3.72
2	601318	中国平安	1,229,981	65,053,695.09	2.38
3	601899	紫金矿业	8,686,481	63,150,716.87	2.31
4	002410	广联达	1,130,974	58,810,648.00	2.15
5	000858	五粮液	1,599,918	54,925,184.94	2.01
6	600518	康美药业	2,899,887	54,111,891.42	1.98
7	002155	辰州矿业	1,539,946	45,736,396.20	1.68
8	600970	中材国际	1,202,329	42,911,122.01	1.57
9	600036	招商银行	3,242,925	41,995,878.75	1.54

10	601166	兴业银行	1,799,949	41,614,820.88	1.52
----	--------	------	-----------	---------------	------

#### 5.4 报告期末按债券品种分类的债券投资组合

序号	债券品种	公允价值(元)	占基金资产净值比例(%)
1	国家债券	-	-
2	央行票据	-	-
3	金融债券	-	-
	其中:政策性金融债	-	-
4	企业债券	-	-
5	企业短期融资券	401,206,000.00	14.70
6	可转债	18,377,646.90	0.67
7	其他	-	-
8	合计	419,583,646.90	15.37

#### 5.5 报告期末按公允价值占基金资产净值比例大小排名的前五名债券投资明细

序号	债券代码	债券名称	数量(张)	公允价值(元)	占基金资产净值比例(%)
1	1081216	10 华能 CP02	2,000,000	200,680,000.00	7.35
2	1081203	10 中南方 CP01	500,000	50,120,000.00	1.84
3	1081130	10 铁道 CP02	500,000	50,115,000.00	1.84
4	1081110	10 中铝业 CP01	400,000	40,072,000.00	1.47
5	1081024	10 中粮 CP01	300,000	30,123,000.00	1.10

#### 5.6 报告期末按公允价值占基金资产净值比例大小排名的前十名资产支持证券投资明细

报告期末,本基金未持有资产支持证券。

#### 5.7 报告期末按公允价值占基金资产净值比例大小排名的前五名权证投资明细

报告期末,本基金未持有权证。

#### 5.8 投资组合报告附注

**5.8.1** 声明本基金投资的前十名证券的发行主体本期是否出现被监管部门立案调查,或在报告编制日前一年内受到公开谴责、处罚的情形。

(1) 根据 2010 年 10 月 8 日紫金矿业集团股份有限公司《关于受到福建省环境保护厅行政处罚的公告》,福建省环境保护厅决定对紫金山金铜矿做出如下行政处罚:1、责令采取治理措施,消除



污染，直至治理完成；2、罚款人民币九百五十六万三千一百三十元。本基金投资于“紫金矿业”的决策程序说明：基于紫金矿业基本面研究以及二级市场的判断，本基金投资于“紫金矿业”股票，其决策流程符合公司投资管理制度的相关规定。

(2) 报告期内本基金投资的前十名证券中其他九名证券发行主体无被监管部门立案调查，在本报告编制日前一年内本基金投资的前十名证券中其他九名证券发行主体未受到公开谴责、处罚。

**5.8.2** 本基金投资的前十名股票中，没有超出基金合同规定的备选股票库之外的股票。

### 5.8.3 其他资产构成

序号	名称	金额(元)
1	存出保证金	175,648.48
2	应收证券清算款	32,517,490.18
3	应收股利	-
4	应收利息	3,515,123.08
5	应收申购款	1,397,771.31
6	其他应收款	-
7	待摊费用	-
8	其他	-
9	合计	37,606,033.05

### 5.8.4 报告期末持有的处于转股期的可转换债券明细

报告期末，本基金未持有处于转股期的可转换债券。

### 5.8.5 报告期末前十名股票中存在流通受限情况的说明

报告期末，本基金前十名股票中不存在流通受限情况。

## § 6 开放式基金份额变动

单位：份

本报告期期初基金份额总额	3,931,737,508.29
本报告期基金总申购份额	243,597,254.48
减：本报告期基金总赎回份额	1,584,269,120.56
本报告期基金拆分变动份额	-
本报告期期末基金份额总额	2,591,065,642.21

注：报告期期间基金总申购份额含转换入份额，基金总赎回份额含转换出份额。

## § 7 影响投资者决策的其他重要信息：无

## § 8 备查文件目录

### 8.1 备查文件目录

- (1) 中国证监会批准嘉实价值优势股票型证券投资基金募集的文件；
- (2) 《嘉实价值优势股票型证券投资基金基金合同》；
- (3) 《嘉实价值优势股票型证券投资基金招募说明书》；
- (4) 《嘉实价值优势股票型证券投资基金基金托管协议》；
- (5) 基金管理人业务资格批件、营业执照；
- (6) 报告期内嘉实价值优势股票型证券投资基金公告的各项原稿。

### 8.2 存放地点

北京市建国门北大街 8 号华润大厦 8 层嘉实基金管理有限公司

### 8.3 查阅方式

(1) 书面查询：查阅时间为每工作日 8:30-11:30, 13:00-17:30。投资者可免费查阅，也可按工本费购买复印件。

(2) 网站查询：基金管理人网址：<http://www.jsfund.cn>

投资者对本报告如有疑问，可咨询本基金管理人嘉实基金管理有限公司，咨询电话 400-600-8800，或发电子邮件，E-mail:service@jsfund.cn。

**嘉实基金管理有限公司**  
**2010 年 10 月 26 日**