

鹏华环球发现证券投资基金 2010 年第 4 季度报告

2010 年 12 月 31 日

基金管理人：鹏华基金管理有限公司

基金托管人：中国建设银行股份有限公司

报告送出日期：2011 年 1 月 22 日

§ 1 重要提示

基金管理人的董事会及董事保证本报告所载资料不存在虚假记载、误导性陈述或重大遗漏，并对其内容的真实性、准确性和完整性承担个别及连带责任。

基金托管人中国建设银行股份有限公司根据本基金合同规定，于 2011 年 1 月 19 日复核了本报告中的财务指标、净值表现和投资组合报告等内容，保证复核内容不存在虚假记载、误导性陈述或者重大遗漏。

基金管理人承诺以诚实信用、勤勉尽责的原则管理和运用基金资产，但不保证基金一定盈利。

基金的过往业绩并不代表其未来表现。投资有风险，投资者在作出投资决策前应仔细阅读本基金的招募说明书。

本报告中财务资料未经审计。

本报告期自 2010 年 10 月 12 日起至 12 月 31 日止。

§ 2 基金产品概况

| | |
|------------|---|
| 基金简称 | 鹏华环球发现 (QDII-FOF) |
| 基金主代码 | 206006 |
| 交易代码 | 206006 |
| 基金运作方式 | 契约型开放式 |
| 基金合同生效日 | 2010 年 10 月 12 日 |
| 报告期末基金份额总额 | 245,915,403.40 份 |
| 投资目标 | 积极地环球寻找并发现投资机会，通过积极的战略战术资产配置来进行资产在基金、股票、货币市场工具及现金中的分配，在分散风险的前提下，最大化地实现资本的长期增值。 |
| 投资策略 | <p>本基金采用多重投资策略，包括自上而下和自下而上方法来增强基金选择流程并提升其效率。衍生品策略将不作为本基金的主要投资策略，且仅用于在适当时候力争规避外汇风险及其他相关风险之目的。</p> <p>1. 战略资产配置</p> <p>战略资产配置的目标在于通过资产的灵活配置获得最佳的风险回报。首先通过深入研究，建立基于全球主要市场增长、通货膨胀及货币政策的分析框架，再以宏观经济分析及对全球经济趋势的研究为基础，来决定重点投资区域（地域选择）及资产类别和权重，其后定期进行审核调整。资产类别和地区的适度分散可以有效降低组合的相关性及由此可能产生的单一市场的系统性风险和其他相关风险。此外本基金还将</p> |

| | |
|---------|---|
| | 使用适当的风险控制措施来监控管理与战略资产配置相关的风险。 2. 战术资产配置 本基金在战略资产配置的基础上将根据短期内资本市场对不同区域内的不同资产类别的定价判断其与内涵价值的关系, 同时考虑投资环境、资金流动、市场预期等因素的变化情况进行适当的战术资产配置及调整。同时, 在对微观及宏观经济判断的基础上, 本基金还将使用适当的风险控制措施来监控管理与战术资产配置相关的风险。 |
| 业绩比较基准 | 摩根斯坦利世界指数 (MSCI World Index RMB) × 50% + 摩根斯坦利新兴市场指数 (MSCI Emerging Markets Index RMB) × 50% |
| 风险收益特征 | 本基金属于投资全球市场的基金中基金 (主要投资股票型公募基金), 为证券投资基金中的中高风险品种。长期平均的风险和预期收益高于货币型基金、债券基金、混合型基金, 长期平均的风险低于投资单一市场的股票型基金。 |
| 基金管理人 | 鹏华基金管理有限公司 |
| 基金托管人 | 中国建设银行股份有限公司 |
| 境外投资顾问 | 英文名称: Eurizon Capital SGR S.p.A. |
| | 中文名称: 欧利盛资本资产管理股份公司 |
| 境外资产托管人 | 英文名称: State Street Bank and Trust Company |
| | 中文名称: 道富银行 |

§ 3 主要财务指标和基金净值表现

3.1 主要财务指标

单位: 人民币元

| 主要财务指标 | 报告期 (2010 年 10 月 12 日 — 2010 年 12 月 31 日) |
|-----------------|---|
| 1. 本期已实现收益 | -3,954,863.77 |
| 2. 本期利润 | -3,526,953.80 |
| 3. 加权平均基金份额本期利润 | -0.0093 |
| 4. 期末基金资产净值 | 244,549,251.12 |
| 5. 期末基金份额净值 | 0.994 |

注: 1. 本期已实现收益指基金本期利息收入、投资收益、其他收入 (不含公允价值变动收益) 扣除相关费用后的余额, 本期利润为本期已实现收益加上本期公允价值变动收益。

2. 所述基金业绩指标不包括持有人认购或交易基金的各项费用 (例如, 开放式基金的申购赎回费、基金转换费等), 计入费用后实际收益水平要低于所列数字。

3. 本基金基金合同于 2010 年 10 月 12 日生效。

3.2 基金净值表现

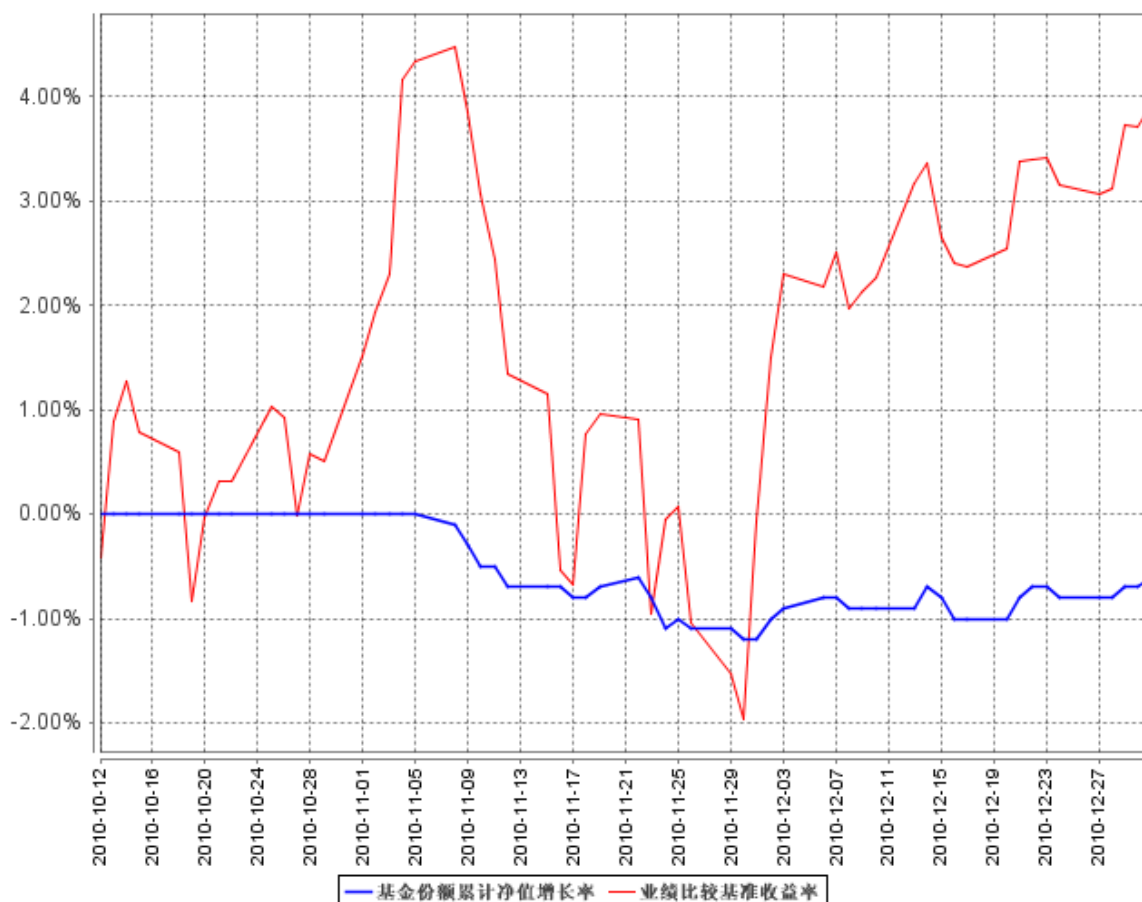
3.2.1 本报告期基金份额净值增长率及其与同期业绩比较基准收益率的比较

| 阶段 | 净值增长率① | 净值增长率标准差② | 业绩比较基准收益率③ | 业绩比较基准收益率标准差④ | ①-③ | ②-④ |
|----------|--------|-----------|------------|---------------|--------|--------|
| 自基金成立起至今 | -0.60% | 0.10% | 3.93% | 0.77% | -4.53% | -0.67% |

注：业绩比较基准=摩根斯坦利世界指数 (MSCI World Index RMB) ×50%+摩根斯坦利新兴市场指数 (MSCI Emerging Markets Index RMB) ×50%

3.2.2 自基金合同生效以来基金份额累计净值增长率变动及其与同期业绩比较基准收益率变动的比较

基金份额累计净值增长率与同期业绩比较基准收益率的历史走势对比图



注：1、鹏华环球发现证券投资基金基金合同于 2010 年 10 月 12 日生效，按基金合同规定，截至报告日本基金基金合同生效未满六个月，仍处于建仓期。

2、本基金基金投资部分的比例为基金资产的 60%-95%；股票、现金、货币市场工具以及相关法律法规或中国证监会允许投资的其他金融工具合计不高于本基金基金资产的 40%，其中现金或者到

期日在一年以内的政府债券不低于基金资产净值的 5%。

若法律法规或监管机构允许，本基金在履行适当程序后，可以调整上述投资比例。

§ 4 管理人报告

4.1 基金经理（或基金经理小组）简介

| 姓名 | 职务 | 任本基金的基金经理期限 | | 证券从业年限 | 说明 |
|-----|---------|------------------|------|--------|---|
| | | 任职日期 | 离任日期 | | |
| 李海涛 | 本基金基金经理 | 2010 年 10 月 12 日 | - | 7 | 李海涛先生，CFA，工商管理硕士（MBA），7 年金融证券从业经验。历任加拿大皇家银行集团投资经理、高级分析师，加拿大 Hurley 集团首席财务官助理；2007 年 12 月加盟鹏华基金管理有限公司，现担任鹏华环球发现证券投资基金基金经理。李海涛先生具备基金从业资格。本报告期内本基金基金经理未发生变动。 |
| 裘韬 | 本基金基金经理 | 2010 年 10 月 12 日 | - | 6 | 裘韬先生，CFA，科学硕士，4 年证券从业经验。历任美国运通公司研究员，美国哥伦比亚管理公司（原美国河源投资有限公司）基金经理；现任职于鹏华基金管理有限公司国际业务部，担任鹏华环球发现证券投资基金基金经理。裘韬先生具备基金从业资格。本报告期内本基金基金经理未发生变动。 |

注：1. 任职日期和离任日期均指公司作出决定后正式对外公告之日；担任新成立基金基金经理的，任职日期为基金合同生效日。

2. 证券从业的含义遵从行业协会关于从业人员资格管理办法的相关规定。

4.2 境外投资顾问为本基金提供投资建议的主要成员简介

| 姓名 | 在境外投资顾问所任职务 | 证券从业年限 | 说明 |
|-------------------|-------------|--------|----|
| Alessandro Solina | 首席投资官 | 19 | - |
| Oreste Auleta | 基金甄选部负责人 | 11 | - |

| | | | |
|-------------------|---------|----|---|
| Andrea Conti | 策略负责人 | 8 | - |
| Domenico Mignacca | 风险管理负责人 | 14 | - |

4.3 报告期内本基金运作合规守信情况说明

在本报告期内，基金管理人不存在损害基金份额持有人利益的行为。基金管理人勤勉尽责地为基金份额持有人谋求利益，严格遵守了《证券投资基金法》及其他有关法律法规、《鹏华环球发现证券投资基金基金合同》的规定。

4.4 公平交易专项说明

4.4.1 公平交易制度的执行情况

报告期内，本基金管理人严格执行公平交易制度，确保不同投资组合在研究、交易、分配各环节得到公平对待。

4.4.2 本投资组合与其他投资风格相似的投资组合之间的业绩比较

注：本基金管理人旗下无其他投资风格相似的投资组合。

4.4.3 异常交易行为的专项说明

报告期内，本基金未发生违法违规且并对基金财产造成损失的异常交易行为。

4.5 报告期内基金的投资策略和业绩表现的说明

4.5.1 报告期内基金投资策略和运作分析

环球发现基金合同于2010年10月12日生效。报告期内，以美国、欧洲为代表的成熟市场国家经济继续缓慢复苏。在美联储二次量化宽松政策的影响下，市场预期全球流动性继续保持比较充裕的状态。同时，市场普遍担忧欧洲国家的主权债务危机继续发酵。在经济缓慢复苏、流动性保持宽松、及欧洲主权债务危机的多种因素影响下，成熟市场国家股市震荡走高。以中国、印度、巴西为代表的新兴市场国家经济增长强劲，但在各国陆续收紧财政和金融政策的影响下，股市的波动性提高。报告期内，环球发现按照既定的投资理念和投资策略，在市场震荡中稳步建仓，主要投资区域覆盖全球的成熟市场和新兴市场，其中在新兴市场的配置略有增强。在投资品种方面，环球发现重点选择投资流程清晰明确，投资业绩持续优异，投资风格稳健长期的基金进行投资。

4.5.2 报告期内基金的业绩表现

从 10 月 12 日至报告期结束，摩根斯坦利世界指数上涨 5.75%，摩根斯坦利新兴市场指数上涨 3.95%，美国标普 500 指数上涨 7.92%，上证指数上涨 0.04%，美元对人民币下跌 0.76%，欧元对人民币下跌 5.52%。本基金期末净值为 0.994，较期初下跌 0.6%。

4.6 管理人对宏观经济、证券市场及行业走势的简要展望

展望 2011 年，我们认为，美国、欧洲等成熟市场国家经济将延续复苏进程，尽管步伐仍然比较缓慢，但是经济的基本面已经从金融危机的谷底中逐步走出。欧洲主权债务危机继续对市场产生负面影响。成熟市场因此有可能在经济复苏预期不断强化的进程中震荡走高，同时在欧洲主权债务危机的阴影中出现间歇性的回调，提供有利的投资机会。全球新兴市场继续呈现强劲的经济增长态势，但在各国不断收紧的货币和财政政策的预期下，新兴市场将出现阶段性的震荡。从长期来看，新兴市场经济发展强劲、财政状况健全、估值处于历史平均线之下，为投资者提供了比较好的长期投资机会。我们将继续在全球范围内发现和投资优秀的基金品种，力争为投资者取得优异的回报。

§ 5 投资组合报告

5.1 报告期末基金资产组合情况

| 序号 | 项目 | 金额（人民币元） | 占基金总资产的比例（%） |
|----|-------------------|---------------|--------------|
| 1 | 权益投资 | - | - |
| | 其中：普通股 | - | - |
| | 优先股 | - | - |
| | 存托凭证 | - | - |
| | 房地产信托凭证 | - | - |
| 2 | 基金投资 | 67,306,411.48 | 26.85 |
| 3 | 固定收益投资 | - | - |
| | 其中：债券 | - | - |
| | 资产支持证券 | - | - |
| 4 | 金融衍生品投资 | - | - |
| | 其中：远期 | - | - |
| | 期货 | - | - |
| | 期权 | - | - |
| | 权证 | - | - |
| 5 | 买入返售金融资产 | 79,900,000.00 | 31.88 |
| | 其中：买断式回购的买入返售金融资产 | - | - |
| 6 | 货币市场工具 | 50,000,000.00 | 19.95 |
| 7 | 银行存款和结算备付金 | 49,793,851.34 | 19.87 |

| | | | |
|---|------|----------------|--------|
| | 合计 | | |
| 8 | 其他资产 | 3,646,285.83 | 1.45 |
| 9 | 合计 | 250,646,548.65 | 100.00 |

5.2 报告期末在各个国家（地区）证券市场的股票及存托凭证投资分布

本基金本报告期末未持有股票及存托凭证。

5.3 报告期末按行业分类的股票投资组合

本基金本报告期末未持有股票。

5.4 期末按公允价值占基金资产净值比例大小排序的前十名权益投资明细

本基金本报告期末未持有权益投资。

5.5 报告期末按债券信用等级分类的债券投资组合

本基金本报告期末未持有债券。

5.6 报告期末按公允价值占基金资产净值比例大小排名的前五名债券投资明细

本基金本报告期末未持有债券。

5.7 报告期末按公允价值占基金资产净值比例大小排名的前十名资产支持证券投资明细

本基金本报告期末未持有资产支持证券。

5.8 报告期末按公允价值占基金资产净值比例大小排名的前五名金融衍生品投资明细

本基金本报告期末未持有金融衍生品。

5.9 报告期末按公允价值占基金资产净值比例大小排序的前十名基金投资明细

| 序号 | 基金名称 | 基金类型 | 运作方式 | 管理人 | 公允价值（人民币元） | 占基金资产净值比例（%） |
|----|----------------------------|------|--------|--------------------------------------|---------------|--------------|
| 1 | ISHARES MSCI EMERGING MKTS | 指数型 | ETF 基金 | BlackRock Asset Management Ireland L | 10,927,439.84 | 4.47 |
| 2 | ISHARES MSCI WORLD | 指数型 | ETF 基金 | BlackRock Asset Management Ireland L | 9,904,642.03 | 4.05 |
| 3 | ABERDEEN GL-EMMKT EQTY-I2 | 股票型 | 开放式 | Aberdeen Global Services SA | 9,882,719.24 | 4.04 |

| | | | | | | |
|----|-------------------------------------|-----|--------|--|--------------|------|
| 4 | FRANK TEMP INV FR MU DIS-IA | 股票型 | 开放式 | Franklin Advisers Inc | 9,779,689.76 | 4.00 |
| 5 | VONTOBEL- EMERG MARKET EQ-I | 股票型 | 开放式 | Vontobel Management SA/ Luxembourg | 8,714,362.71 | 3.56 |
| 6 | VONTOBEL-FAR EAST EQUITY-I | 股票型 | 开放式 | Vontobel Management SA/ Luxembourg | 6,475,877.79 | 2.65 |
| 7 | ING (L) INV-GLOB HIGH DV-IC | 股票型 | 开放式 | ING Investment Management | 3,584,943.59 | 1.47 |
| 8 | ROBECO US PREMIUM EQ-I\$ | 股票型 | 开放式 | Robeco Luxembourg SA | 3,307,164.72 | 1.35 |
| 9 | VANGUARD EMERGING MARKET ETF | 指数型 | ETF 基金 | Vanguard Group Inc | 2,001,462.33 | 0.82 |
| 10 | NATIXIS HARRIS ASS GLVL -IA\$ | 股票型 | 开放式 | Natixis Global Associates | 708,735.86 | 0.29 |

截至本报告期末，本基金尚处建仓期，本基金将在建仓期期满后，适时在本基金定期报告中披露所投资资产类别的综合分析等相关事项。

5.10 投资组合报告附注

5.10.1 报告期内本基金投资的前十名证券中没有发行主体被监管部门立案调查的、或在报告编制日前一年内受到公开谴责、处罚的证券。

5.10.2 报告期内本基金投资的前十名证券没有超出基金合同规定的备选证券库。

5.10.3 其他资产构成

| 序号 | 名称 | 金额 (人民币元) |
|----|---------|--------------|
| 1 | 存出保证金 | - |
| 2 | 应收证券清算款 | 3,501,932.64 |
| 3 | 应收股利 | 122.98 |
| 4 | 应收利息 | 101,435.71 |
| 5 | 应收申购款 | 42,794.50 |
| 6 | 其他应收款 | - |
| 7 | 待摊费用 | - |
| 8 | 其他 | - |
| 9 | 合计 | 3,646,285.83 |

5.10.4 报告期末持有的处于转股期的可转换债券明细

本基金本报告期末未持有处于转股期的可转换债券。

5.10.5 报告期末前十名股票中存在流通受限情况的说明

本基金本报告期末未持有股票。

5.10.6 投资组合报告附注的其他文字描述部分

由于四舍五入的原因，投资组合报告中数字分项之和与合计项之间可能存在尾差。

§ 6 开放式基金份额变动

单位：份

| | |
|----------------------------|----------------|
| 基金合同生效日（2010年10月12日）基金份额总额 | 534,464,662.52 |
| 基金合同生效日起至报告期期末基金总申购份额 | 419,450.89 |
| 减：基金合同生效日起至报告期期末基金总赎回份额 | 288,968,710.01 |
| 基金合同生效日起至报告期期末基金拆分变动份额 | - |
| 基金合同生效日起至报告期期末基金份额总额 | 245,915,403.40 |

注：本基金基金合同于2010年10月12日生效。

§ 7 备查文件目录

7.1 备查文件目录

- （一）《鹏华环球发现证券投资基金基金合同》；
- （二）《鹏华环球发现证券投资基金托管协议》；
- （三）《鹏华环球发现证券投资基金2010年第4季度报告》（原文）。

7.2 存放地点

深圳市福田区福华三路168号深圳国际商会中心43层鹏华基金管理有限公司。

北京市西城区闹市口大街1号院1号楼中国建设银行股份有限公司。

7.3 查阅方式

投资者可在基金管理人营业时间内免费查阅,也可按工本费购买复印件,或通过本基金管理人网站 (<http://www.phfund.com.cn>) 查阅。

投资者对本报告书如有疑问,可咨询本基金管理人鹏华基金管理有限公司,本公司已开通客户服务系统,咨询电话:4006788999。

鹏华基金管理有限公司
2011 年 1 月 22 日