

银河行业优选股票型证券投资基金 2010 年 年度报告摘要

2010 年 12 月 31 日

基金管理人：银河基金管理有限公司

基金托管人：中国建设银行股份有限公司

报告送出日期：2011 年 3 月 30 日

§ 1 重要提示及目录

1.1 重要提示

基金管理人的董事会、董事保证本报告所载资料不存在虚假记载、误导性陈述或重大遗漏，并对其内容的真实性、准确性和完整性承担个别及连带的法律责任。本年度报告已经三分之二以上独立董事签字同意，并由董事长签发。

基金托管人中国建设银行股份有限公司根据本基金合同规定，于 2011 年 3 月 28 日复核了本报告中的财务指标、净值表现、利润分配情况、财务会计报告、投资组合报告等内容，保证复核内容不存在虚假记载、误导性陈述或者重大遗漏。

基金管理人承诺以诚实信用、勤勉尽责的原则管理和运用基金资产，但不保证基金一定盈利。

基金的过往业绩并不代表其未来表现。投资有风险，投资者在作出投资决策前应仔细阅读本基金的招募说明书及其更新。

本年度报告摘要摘自年度报告正文，投资者欲了解详细内容，应阅读年度报告正文。

本报告中财务资料已经审计。

本报告期自 2010 年 1 月 1 日起至 12 月 31 日止。

§ 2 基金简介

2.1 基金基本情况

基金名称	银河行业优选股票型证券投资基金
基金简称	银河行业股票
基金主代码	519670
交易代码	519670
基金运作方式	契约型开放式
基金合同生效日	2009 年 4 月 24 日
基金管理人	银河基金管理有限公司
基金托管人	中国建设银行股份有限公司
报告期末基金份额总额	1,183,927,908.80 份
基金合同存续期	不定期

2.2 基金产品说明

投资目标	本基金将“自上而下”的资产配置及动态行业配置与“自下而上”的个股优选策略相结合，优选景气行业或预期景气行业中的优势企业进行投资，在有效控制风险、保持良好流动性的前提下，通过主动式管理，追求基金中长期资本增值。
投资策略	<p>本基金的投资策略体现在资产配置策略、股票投资策略、债券投资策略和其他品种投资策略等四个方面。</p> <p>资产配置策略，本基金管理人从宏观、中观、微观等多个角度考虑宏观经济面、政策面、市场面、资金面和企业面等多种因素，综合分析评判证券市场的特点及其演化趋势，分析股票、债券等资产的预期收益风险的匹配关系，在此基础上，在投资比例限制范围内，确定或调整投资组合中股票和债券等资产的比例。</p> <p>股票投资策略方面，本基金致力于投资优选行业中的优势企业，本基金管理人相信通过双重优选，可以取得超额收益。本基金的股票投资策略分为两个层次，一是优选景气行业或预期景气行业的行业配置策略，一是优选企业的选股策略。以宏观经济的所处的不同运行阶段，同时考虑行业所处的生命周期，进而确定相对应的景气行业行业配置依据；在所确定的景气行业内，通过定性与定量分析相结合的办法，寻找行业内具有竞争优势或是高成长性的公司作为投资标的。</p> <p>本基金债券投资的主要策略包括利率预期策略、收益率曲线策略、类属配置策略、单券选择策略、可转换债券投资策略。其他品种投资策略包括权证、资产支</p>

	持证券投资等。
业绩比较基准	本基金的业绩比较基准是：业绩基准收益率=沪深 300 指数收益率×80%+上证国债指数收益率×20%。
风险收益特征	本基金是股票型基金，其预期收益及风险水平高于货币市场基金、债券型基金与混合型基金，在证券投资基金中属于风险较高、预期收益较高的基金产品。

2.3 基金管理人和基金托管人

项目		基金管理人	基金托管人
名称		银河基金管理有限公司	中国建设银行股份有限公司
信息披露负责人	姓名	李昇	尹东
	联系电话	021-38568808	010-67595003
	电子邮箱	lisheng@galaxyasset.com	yindong.zh@ccb.cn
客户服务电话		400-820-0860	010-67595096
传真		021-38568501	010-66275865

2.4 信息披露方式

登载基金年度报告正文的管理人互联网网址	http://www.galaxyasset.com
基金年度报告备置地点	1、上海市世纪大道 1568 号中建大厦 15 楼 2、北京市西城区闹市口大街 1 号院 1 号楼

§ 3 主要财务指标、基金净值表现及利润分配情况

3.1 主要会计数据和财务指标

金额单位：人民币元

3.1.1 期间数据和指标	2010 年	2009 年 4 月 24 日 -2009 年 12 月 31 日	2008 年
本期已实现收益	97,112,404.23	76,018,479.51	-
本期利润	127,591,275.59	97,511,560.73	-
加权平均基金份额本期利润	0.3557	0.2479	-
本期加权平均净值利润率	28.44%	23.06%	-
本期基金份额净值增长率	29.94%	24.20%	-
3.1.2 期末数据和指标	2010 年末	2009 年末	2008 年末
期末可供分配利润	479,533,025.70	39,985,511.93	-

期末可供分配基金份额利润	0.4050	0.2419	-
期末基金资产净值	1,684,031,844.60	205,292,491.95	-
期末基金份额净值	1.422	1.242	-
3.1.3 累计期末指标	2010 年末	2009 年末	2008 年末
基金份额累计净值增长率	61.38%	24.20%	-

注：1、本期已实现收益是指基金本期利息收入、投资收益、其他收入（不含公允价值变动收益）扣除相关费用后的余额，本期利润为本期已实现收益加上本期公允价值变动收益；

2、上述基金业绩指标不包括持有人认购或交易基金的各项费用，计入费用后实际收益水平要低于所列数字。

3、对期末可供分配利润，采用期末资产负债表中未分配利润与未分配利润中已实现部分的孰低数（为期末余额，不是当期发生数）。

3.2 基金净值表现

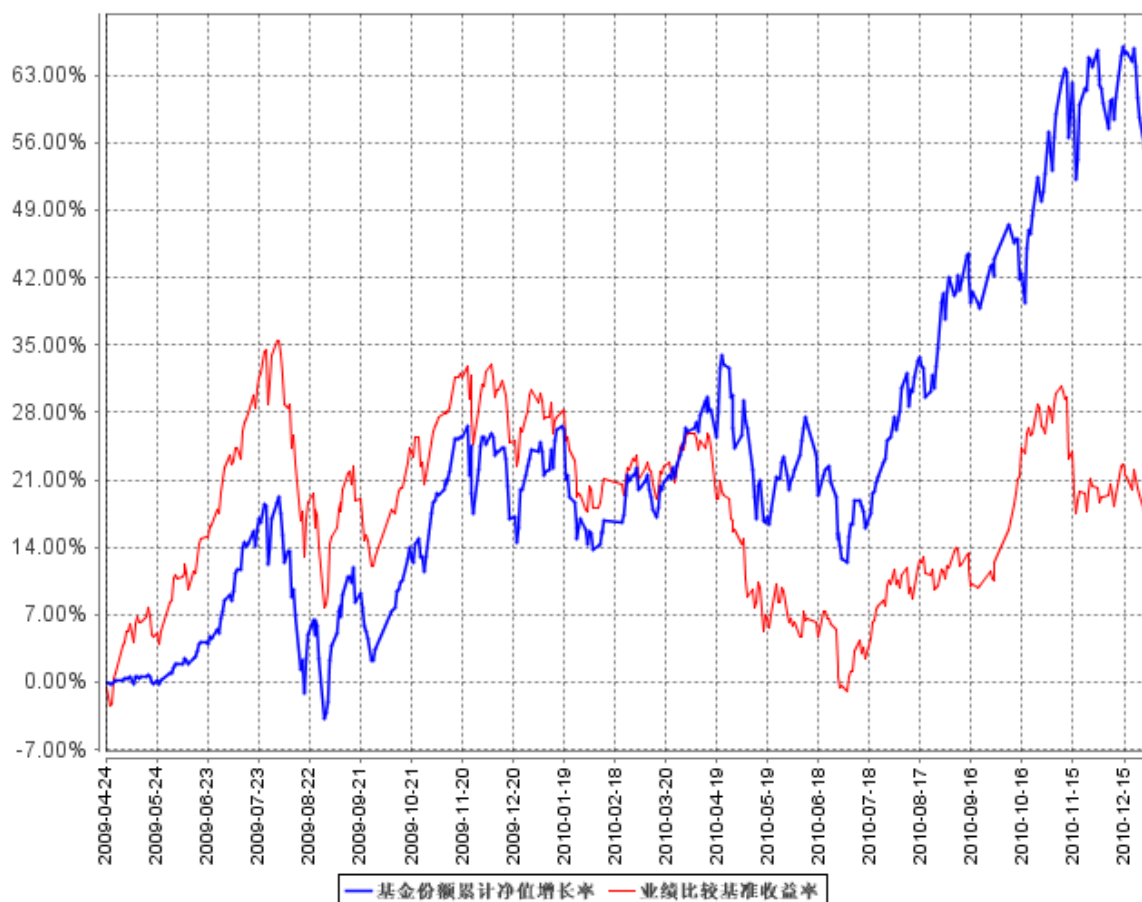
3.2.1 基金份额净值增长率及其与同期业绩比较基准收益率的比较

阶段	份额净值增长率①	份额净值增长率标准差②	业绩比较基准收益率③	业绩比较基准收益率标准差④	①-③	②-④
过去三个月	12.15%	1.77%	5.31%	1.42%	6.84%	0.35%
过去六个月	39.69%	1.53%	17.68%	1.24%	22.01%	0.29%
过去一年	29.94%	1.49%	-9.12%	1.26%	39.06%	0.23%
自基金合同生效起至今	61.38%	1.53%	18.42%	1.40%	42.96%	0.13%

注：本基金的业绩比较基准为：业绩基准收益率=沪深 300 指数收益率×80%+上证国债指数收益率×20%

3.2.2 自基金合同生效以来基金份额累计净值增长率变动及其与同期业绩比较基准收益率变动的比较

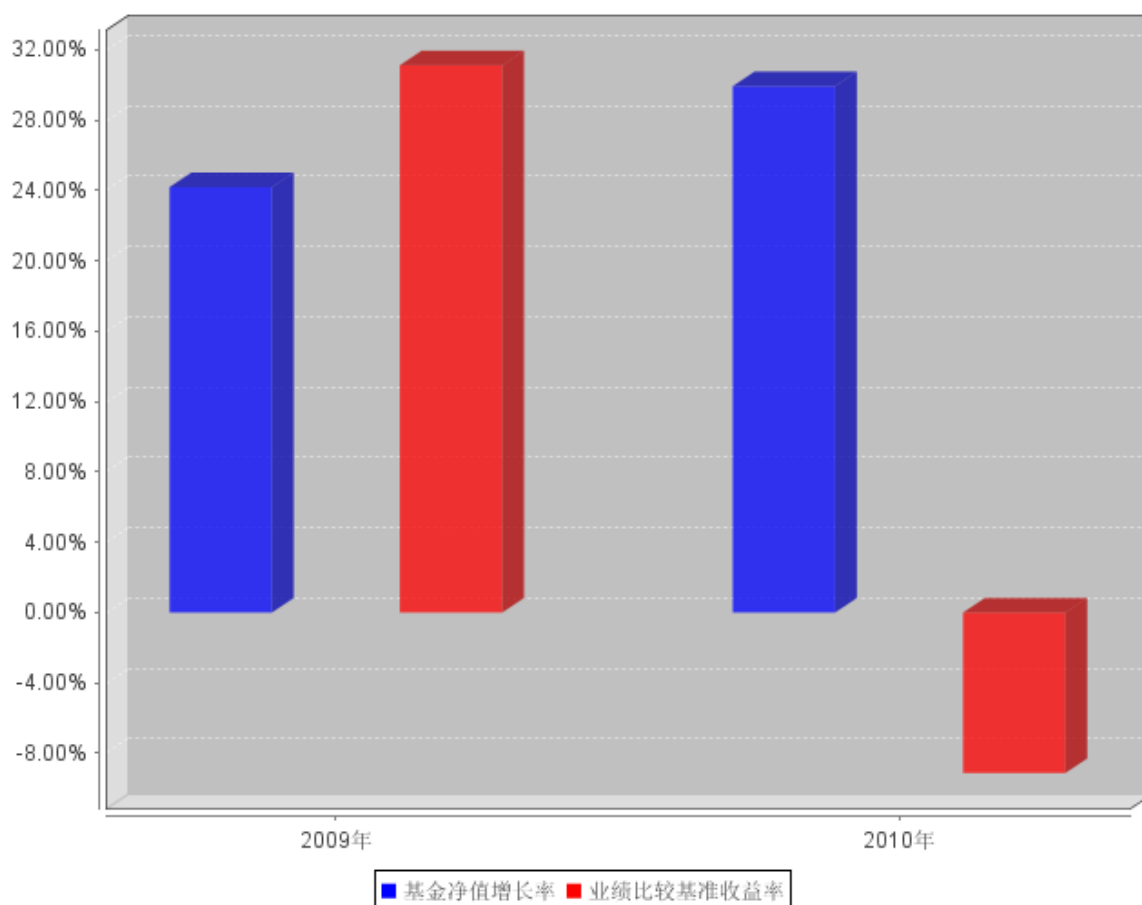
基金份额累计净值增长率与同期业绩比较基准收益率的历史走势对比图



注：按基金合同规定，基金管理人应当自基金合同生效之日起六个月内使基金的投资组合比例符合基金合同的约定：本基金投资的股票资产占基金资产的 60—95%，现金、债券、权证以及中国证监会允许基金投资的其他证券品种占基金资产的 5%—40%，现金或者到期日在一年以内的政府债券不低于基金资产净值的 5%，权证的投资比例不超过基金资产净值的 3%，资产支持证券的投资比例不超过基金资产净值的 20%。截止至 2009 年 10 月 24 日，建仓期已满。建仓期结束时各项投资比例已符合基金合同约定。

3.2.3 自基金合同生效以来基金每年净值增长率及其与同期业绩比较基准收益率的比较

自基金合同生效以来基金每年净值增长率及其与同期业绩比较基准收益率的对比图



注：本基金合同于2009年4月24日生效, 2009年度数据按实际存续期（2009年4月24日（基金合同生效日）至2009年12月31日）计算，不按整个自然年度进行折算。

3.3 过去三年基金的利润分配情况

单位：人民币元

年度	每10份基金份额分红数	现金形式发放总额	再投资形式发放总额	年度利润分配合计	备注
2010	1.5000	19,611,143.80	4,381,784.93	23,992,928.73	-
2009	-	-	-	-	-
合计	1.5000	19,611,143.80	4,381,784.93	23,992,928.73	-

§ 4 管理人报告

4.1 基金管理人及基金经理情况

4.1.1 基金管理人及其管理基金的经验

银河基金管理有限公司设立于2002年6月14日，公司的股东分别为中国银河金融控股有限

责任公司、中国石油天然气集团公司、首都机场集团公司、上海市城市建设投资开发总公司、湖南电广传媒股份有限公司。

目前，除本基金外，银河基金管理有限公司另管理 1 只封闭式基金与 8 只开放式证券投资基金，基本情况如下：

1、银丰证券投资基金

类型：契约型封闭式

成立日：2002 年 8 月 15 日

投资目标：为平衡型基金，力求有机融合稳健型和进取型两种投资风格，在控制风险的前提下追求基金资产的长期稳定增值。

2、银河银联系列证券投资基金

本系列基金为契约型开放式基金，由两只基金构成，包括银河稳健证券投资基金和银河收益证券投资基金，每只基金彼此独立运作，并通过基金间相互转换构成一个统一的基金体系。

基金合同生效日：2003 年 8 月 4 日

(1) 银河稳健证券投资基金

投资目标：以稳健的投资风格，构造资本增值与收益水平适度匹配的投资组合，在控制风险的前提下，追求基金资产的长期稳定增值。

(2) 银河收益证券投资基金

投资目标：以债券投资为主，兼顾股票投资，在充分控制风险和保持较高流动性的前提下，实现基金资产的安全及长期稳定增值。

3、银河银泰理财分红证券投资基金

基金运作方式：契约型开放式

基金合同生效日：2004 年 3 月 30 日

基金投资目标：追求资产的安全性和流动性，为投资者创造长期稳定的投资回报

4、银河银富货币市场基金

基金运作方式：契约型开放式

基金合同生效日：2004 年 12 月 20 日

基金投资目标：在确保基金资产安全和高流动性的基础上，追求高于业绩比较基准的回报

5、银河银信添利债券型证券投资基金

基金运作方式：契约型开放式

基金合同生效日：2007 年 3 月 14 日

基金投资目标：在满足本金稳妥与良好流动性的前提下，追求基金资产的长期稳健增值。

6、银河竞争优势成长股票型证券投资基金

基金运作方式：契约型开放式

基金合同生效日：2008 年 5 月 26 日

基金投资目标：在有效控制风险、保持良好流动性的前提下，通过主动式管理，追求基金中长期资本增值。

7、银河沪深 300 价值指数证券投资基金

基金运作方式：契约型开放式

基金合同生效日：2009 年 12 月 28 日

基金投资目标：通过严格的投资程序约束、数学模型优化和跟踪误差控制模型等数量化风险管理手段，追求指数投资相对于业绩比较基准的跟踪误差的最小化。

8、银河蓝筹精选股票型证券投资基金

基金运作方式：契约型开放式

基金合同生效日：2010 年 7 月 16 日

基金投资目标：本基金投资于中国经济中具有代表性和竞争力的蓝筹公司，在有效控制风险的前提下，通过积极主动的投资管理，追求基金资产的长期稳定增值，力争使基金份额持有人分享中国经济持续成长的成果。

9、银河创新成长股票型证券投资基金

基金运作方式：契约型开放式

基金合同生效日：2010 年 12 月 29 日

基金投资目标：本基金投资于具有良好成长性的创新类上市公司，在有效控制风险的前提下，追求基金资产的长期稳定增值。

4.1.2 基金经理（或基金经理小组）及基金经理助理简介

姓名	职务	任本基金的基金经理（助理）期限		证券从业年限	说明
		任职日期	离任日期		
陈欣	银河行业优选股票型证券投资基金的基金	2009 年 12 月 16 日	-	11	硕士研究生学历，曾就职于华夏证券、鞍山证券。2002 年 11 月加入银河基金管理有限公司

	经理				司，历任研究员、高级研究员、基金经理助理等职务。
成胜	银河行业优选股票型证券投资基金的基金经理	2010年9月16日	-	6	硕士研究生学历，曾就职于光大证券研究所，从事行业研究工作。2007年5月加入银河基金管理有限公司，历任行业研究员、基金经理助理等职务。
王忠波	银河行业优选股票型证券投资基金的基金经理、研究部总监	2009年4月24日	2010年10月19日	15	博士研究生学历，高级会计师，曾先后在山东证券公司、深圳证券交易所从事研究工作，2002年6月加入银河基金管理有限公司，历任研究部宏观策略与行业研究员、副总监、银河稳健证券投资基金的基金经理等职务，2005年9月至2010年10月担任研究部总监，2009年4月至2010年10月担任银河行业优选股票型证券投资基金的基金经理。
成胜	银河行业优选股票型证券投资基金的基金经理助	2010年3月25日	2010年9月16日	6	硕士研究生学历，曾就职于光大证券研究所，从事行业研究工作。2007年5月加入银河基金管理有限公司

	理				司，历任行业研究员、基金经理助理，目前担任银河行业优选股票型证券投资基金的基金经理。
--	---	--	--	--	--

注：1、上表中王忠波的任职日期为该基金基金合同生效日，离任日期为对外公告之日，其他任职、离任日期均为我公司做出决定之日。

2、证券从业年限按其从事证券相关行业的从业经历累计年限计算。

4.2 管理人对报告期内本基金运作遵规守信情况的说明

本报告期内，本基金管理人严格遵守《证券法》、《证券投资基金法》、《基金合同》和其他有关法律法规的规定，本着“诚实信用、勤奋律己、创新图强”的原则管理和运用基金资产，在合法合规的前提下谋求基金资产的保值和增值，努力实现基金份额持有人的利益，无损害基金份额持有人利益的行为，基金投资范围、投资比例及投资组合符合有关法规及基金合同的规定。

随业务的发展和规模的扩大，本基金管理人将继续秉承“诚信稳健、勤奋律己、创新图强”的理念，严格遵守《证券法》、《证券投资基金法》等法律法规的规定，进一步加强风险管理和完善内部控制体系，为基金份额持有人谋求长期稳定的回报。

4.3 管理人对报告期内公平交易情况的专项说明

4.3.1 公平交易制度的执行情况

银河行业优选股票型证券投资基金（以下简称“银河行业股票”）在本报告期内严格遵守《证券投资基金管理公司公平交易制度指导意见》，投资管理和交易执行相隔离，实行集中交易制度，公平对待所管理的所有基金和投资组合，未出现违反公平交易制度的情况，亦未受到监管机构的相关调查。

4.3.2 本投资组合与其他投资风格相似的投资组合之间的业绩比较

注：本基金管理人旗下无与银河行业股票投资风格相似的投资组合。

4.3.3 异常交易行为的专项说明

银河行业股票在本报告期内无异常交易行为。

4.4 管理人对报告期内基金的投资策略和业绩表现的说明

4.4.1 报告期内基金投资策略和运作分析

3 季度起，流动性触底，并引领国内经济探底回升，同时，境外经济和股票市场表现良好，A 股也开始触底反弹。最初普涨的风格显示出鲜明的反弹特征，周期股领涨，电子信息、医药、大消费等非周期行业接力上涨，通胀主题、大消费和新兴产业表现突出，但包括金融在内的大盘权重股、地产股因为流动性和政策压制等原因，涨幅居后，结构性分化依然存在。4 季度初期，由于经济局势向好，国外又开始量化宽松，在此背景下周期股尤其是资源股有很好的表现，但之后由于通胀超预期，同时市场担心货币政策转向，市场出现了一定程度的回调。

在此期间，本基金的仓位维持在较为积极的水平上；行业配置层面，由于看好中国的经济转型，依然倾向于把信息技术、节能减排、新材料、医药、商业、食品饮料等消费和新经济领域作为核心仓位，但按照投资时钟的思路，阶段性配置了兼具安全边际和上涨空间的周期类股票，并在较高的股价位置予以利润兑现。由于加仓较为及时，个股选择态度偏积极，且把握了部分行业轮动的机会，因而在同类型基金中涨幅居前，但面临资源股大行情时，仓位能动性弱，加仓也不够坚决，未来应更加灵活。

4.4.2 报告期内基金的业绩表现

2010 年本基金收益率为 29.94%，比较基准收益率为-9.12%。

4.5 管理人对宏观经济、证券市场及行业走势的简要展望

未来一段时间中国面临经济转型，传统行业的成长会受到限制，但其力度可控，且绝对水平仍处于较高位置，而目前股市较低的估值已经很大程度上反映了这一预期，中期看股市已经处于底部区域。但另一方面由于诸多不利因素特别是制约长期增长的困扰依然存在，而经济转型的成果和政策调控的思路也还需要观察，对市场的高点难有很乐观的判断。

我们认为在 2011 年，国外经济会有较为理想的复苏，而在“十二五”开局之年，国内的消费和投资也有支撑，经济层面下行的风险较小；但判断通胀水平由于结构和成本的因素，可能会维持高位，治理难度和持续时间不容低估，将成为未来一段时间的主题，政策环境趋紧。投资者对政策的悲观预期在 4 季度后半段已有所反应，周期股遭到抛弃，但长期和短期所面临的问题都未得到有效的解决，同时在此背景下，周期股尤其是资源股估值便宜，但难有大的作为；而新经济、区域振兴和消费类经过前一段时间的上涨，估值偏贵，且面临年度业绩和供给的压力，有调整的可能性。综合来看，目前时点判断在通胀高企和政策收缩的背景下，市场弱势震荡，倾向于控制

仓位，并逐步转为均衡配置；但由于对明年经济的乐观预期以及目前偏低的指数点位，态度谨慎但并不悲观。短期指数缺乏上涨下跌空间，优质股票应维持配置。

投资思路，一季度鉴于小股票的高估值和参差不齐的基本面情况，在维持核心仓位不变的基础上，配置的思路则会从前期消费和新兴行业为主向均衡配置过渡，增加周期股和中盘股的配置，并集中仓位，重点寻找个股的超额收益；同时采取更为灵活的仓位策略，紧盯通胀和政策变化，再根据实际情况做出判断，有力度地进行操作；但全年来看，我们仍维持看好中国经济转型的观点，并将主要精力放在研究和发掘代表未来中国发展方向的新经济领域中。另一个工作重点则是投资的精细化，在确定了投资逻辑以后，要更深入地梳理细分行业和个股的情况，通过细致的研究和集中的持股来保证投资业绩的最大化。另外，倾向于寻找概率偏大的市场新热点，在合适的价格予以配置，为全年进行布局。

4.6 管理人对报告期内基金估值程序等事项的说明

本基金管理人制订了健全、有效的估值政策和程序，基金会计部按照管理层批准后的估值政策进行估值。

对于在交易所上市的证券，采用交易所发布的行情信息来估值。对于固定收益品种，采用证券投资基金估值工作小组免费提供的固定收益品种的估值处理标准。

除了投资总监外，其他基金经理不参与估值政策的决策。但是对于非活跃投资品种，基金经理可以提供估值建议。

上述参与估值流程各方之间无任何重大利益冲突。

4.7 管理人对报告期内基金利润分配情况的说明

本基金《基金合同》于 2009 年 4 月 24 日生效，根据《基金合同》有关约定，“本基金收益每年至多分配六次；全年分配比例不低于可分配收益的 50%”。管理人以截至 2009 年 12 月 31 日的可供分配利润 39,985,511.93 元为基准，向基金份额持有人实施分红，每 10 份基金份额派发红利 1.500 元，已于 2010 年 1 月 22 日完成分红。2011 年 1 月 18 日管理人以截至 2010 年 12 月 31 日的可供分配利润 479,533,025.70 元为基准，向基金份额持有人实施分红，每 10 份基金份额派发红利 2.100 元。

§ 5 托管人报告

5.1 报告期内本基金托管人遵规守信情况声明

本报告期，中国建设银行股份有限公司在本基金的托管过程中，严格遵守了《证券投资基金

法》、基金合同、托管协议和其他有关规定，不存在损害基金份额持有人利益的行为，完全尽职尽责地履行了基金托管人应尽的义务。

5.2 托管人对报告期内本基金投资运作遵规守信、净值计算、利润分配等情况的说明

本报告期，本托管人按照国家有关规定、基金合同、托管协议和其他有关规定，对本基金的基金资产净值计算、基金费用开支等方面进行了认真的复核，对本基金的投资运作方面进行了监督，未发现基金管理人有关损害基金份额持有人利益的行为。

报告期内，本基金实施利润分配的金额为 23,992,928.73 元。

5.3 托管人对本年度报告中财务信息等内容的真实、准确和完整发表意见

本托管人复核审查了本报告中的财务指标、净值表现、利润分配情况、财务会计报告、投资组合报告等内容，保证复核内容不存在虚假记载、误导性陈述或者重大遗漏。

§ 6 审计报告

本报告期内本基金由安永华明会计师事务所出具无保留意见审计报告。投资者欲了解详细内容，应阅读年度报告正文。

§ 7 年度财务报表

7.1 资产负债表

会计主体：银河行业优选股票型证券投资基金

报告截止日：2010 年 12 月 31 日

单位：人民币元

资产	附注号	本期末 2010 年 12 月 31 日	上年度末 2009 年 12 月 31 日
资产：			
银行存款	7.4.7.1	248,817,967.14	19,007,572.82
结算备付金		8,404,146.12	778,621.31
存出保证金		150,125.92	543,644.27
交易性金融资产	7.4.7.2	1,408,470,918.39	185,589,672.53
其中：股票投资		1,408,470,918.39	185,589,672.53
基金投资		-	-

债券投资		-	-
资产支持证券投资		-	-
衍生金融资产	7.4.7.3	-	-
买入返售金融资产	7.4.7.4	-	-
应收证券清算款		7,314,244.50	8,639,001.64
应收利息	7.4.7.5	53,480.85	4,298.28
应收股利		-	-
应收申购款		23,415,639.70	10,262.08
递延所得税资产		-	-
其他资产	7.4.7.6	-	-
资产总计		1,696,626,522.62	214,573,072.93
负债和所有者权益	附注号	本期期末 2010年12月31日	上年度末 2009年12月31日
负 债:			
短期借款		-	-
交易性金融负债		-	-
衍生金融负债		-	-
卖出回购金融资产款		-	-
应付证券清算款		2,725,588.99	5,892,570.28
应付赎回款		4,457,570.58	2,484,507.99
应付管理人报酬		1,715,781.56	267,785.67
应付托管费		285,963.57	44,630.98
应付销售服务费		-	-
应付交易费用	7.4.7.7	3,002,986.69	424,428.58
应交税费		-	-
应付利息		-	-
应付利润		-	-
递延所得税负债		-	-
其他负债	7.4.7.8	406,786.63	166,657.48
负债合计		12,594,678.02	9,280,580.98
所有者权益:			
实收基金	7.4.7.9	1,183,927,908.80	165,306,980.02
未分配利润	7.4.7.10	500,103,935.80	39,985,511.93
所有者权益合计		1,684,031,844.60	205,292,491.95
负债和所有者权益总计		1,696,626,522.62	214,573,072.93

注：报告截止日 2010 年 12 月 31 日，基金份额净值 1.422 元，基金份额总额 1,183,927,908.80 份。本基金成立于 2009 年 4 月 24 日，上年度可比期间不完整。

7.2 利润表

会计主体：银河行业优选股票型证券投资基金

本报告期：2010 年 1 月 1 日至 2010 年 12 月 31 日

单位：人民币元

项 目	附注号	本期 2010年1月1日至 2010年12月31日	上年度可比期间 2009年4月24日至 2009年12月31日
一、收入		144,414,079.13	105,778,500.64
1. 利息收入		544,560.88	976,565.68
其中：存款利息收入	7.4.7.11	534,441.98	708,557.04
债券利息收入		787.90	169.64
资产支持证券利息收入		-	-
买入返售金融资产收入		9,331.00	267,839.00
其他利息收入		-	-
2. 投资收益（损失以“-”填列）		112,499,858.18	82,536,359.17
其中：股票投资收益	7.4.7.12	111,528,709.22	80,625,860.59
基金投资收益		-	-
债券投资收益	7.4.7.13	42,633.50	66,923.46
资产支持证券投资收益	7.4.7.14	-	-
衍生工具收益	7.4.7.15	-	-
股利收益	7.4.7.16	928,515.46	1,843,575.12
3. 公允价值变动收益（损失以“-”号填列）	7.4.7.17	30,478,871.36	21,493,081.22
4. 汇兑收益（损失以“-”号填列）		-	-
5. 其他收入（损失以“-”号填列）	7.4.7.18	890,788.71	772,494.57
减：二、费用		16,822,803.54	8,266,939.91
1. 管理人报酬	7.4.10.2.1	6,612,437.67	4,355,018.49
2. 托管费	7.4.10.2.2	1,102,072.97	725,836.39
3. 销售服务费		-	-
4. 交易费用	7.4.7.19	8,676,196.77	2,850,320.50
5. 利息支出		-	-
其中：卖出回购金融资产支出		-	-
6. 其他费用	7.4.7.20	432,096.13	335,764.53
三、利润总额（亏损总额以“-”号填列）		127,591,275.59	97,511,560.73
减：所得税费用		-	-
四、净利润（净亏损以“-”号填列）		127,591,275.59	97,511,560.73

7.3 所有者权益（基金净值）变动表

会计主体：银河行业优选股票型证券投资基金

本报告期：2010年1月1日至2010年12月31日

单位：人民币元

项目	本期 2010年1月1日至2010年12月31日
----	-----------------------------

	实收基金	未分配利润	所有者权益合计
一、期初所有者权益（基金净值）	165,306,980.02	39,985,511.93	205,292,491.95
二、本期经营活动产生的基金净值变动数（本期利润）	-	127,591,275.59	127,591,275.59
三、本期基金份额交易产生的基金净值变动数（净值减少以“-”号填列）	1,018,620,928.78	356,520,077.01	1,375,141,005.79
其中：1. 基金申购款	1,579,777,329.54	516,515,308.24	2,096,292,637.78
2. 基金赎回款	-561,156,400.76	-159,995,231.23	-721,151,631.99
四、本期向基金份额持有人分配利润产生的基金净值变动（净值减少以“-”号填列）	-	-23,992,928.73	-23,992,928.73
五、期末所有者权益（基金净值）	1,183,927,908.80	500,103,935.80	1,684,031,844.60
	上年度可比期间 2009年4月24日至2009年12月31日		
项目	实收基金	未分配利润	所有者权益合计
一、期初所有者权益（基金净值）	692,688,077.60	-	692,688,077.60
二、本期经营活动产生的基金净值变动数（本期利润）	-	97,511,560.73	97,511,560.73
三、本期基金份额交易产生的基金净值变动数（净值减少以“-”号填列）	-527,381,097.58	-57,526,048.80	-584,907,146.38
其中：1. 基金申购款	28,684,806.74	4,403,340.88	33,088,147.62
2. 基金赎回款	-556,065,904.32	-61,929,389.68	-617,995,294.00
四、本期向基金份额持有人分配利润产生的基金净值变动（净值减少以“-”号填列）	-	-	-
五、期末所有者权益（基金净值）	165,306,980.02	39,985,511.93	205,292,491.95

注：报表附注为财务报表的组成部分。

报表附注为财务报表的组成部分。

本报告 7.1 至 7.4 财务报表由下列负责人签署：

<u>熊科金</u>	<u>熊科金</u>	<u>董伯儒</u>
基金管理公司负责人	主管会计工作负责人	会计机构负责人

7.4 报表附注

7.4.1 基金基本情况

银河行业优选股票型证券投资基金(以下简称“本基金”),系经中国证券监督管理委员会(以下简称“中国证监会”)证监许可[2008]1253 号文《关于核准银河行业优选股票型证券投资基金募集的批复》的核准,由银河基金管理有限公司作为发起人向社会公开发行募集,基金合同于 2009 年 4 月 24 日生效。首次设立募集规模为 692,688,077.60 份基金份额。本基金为契约型开放式,存续期限不定。本基金的基金管理人为银河基金管理有限公司,注册登记机构为中国证券登记结算有限责任公司,基金托管人为中国建设银行股份有限公司。

本基金投资于具有良好流动性的金融工具,包括国内依法发行上市的股票、债券、债券回购、权证、中央银行票据、资产支持证券等,以及法律法规或中国证监会允许的其它投资品种。其中,本基金投资的股票资产占基金资产的 60—95%,债券、现金等金融工具占基金资产的比例为 5%—40%,现金或者到期日在一年以内的政府债券不低于基金资产净值的 5%,权证的投资比例不超过基金资产净值的 3%,资产支持证券的投资比例不超过基金资产净值的 20%。如果法律法规或中国证监会允许基金投资于其它品种,本基金在履行适当的程序后,可以将其纳入到基金的投资范围,并依据有关法律法规进行投资管理。

本基金的业绩比较基准为:沪深 300 指数收益率×80%+上证国债指数收益率×20%。

7.4.2 会计报表的编制基础

本财务报表系按照中国财政部 2006 年 2 月颁布的《企业会计准则—基本准则》和 38 项具体会计准则、其后颁布的应用指南、解释以及其他相关规定(以下合称“企业会计准则”)编制,同时,对于在具体会计核算和信息披露方面,也参考了中国证券业协会制定的《证券投资基金会计核算业务指引》、中国证监会制定的《关于进一步规范证券投资基金估值业务的指导意见》、《关于证券投资基金执行<企业会计准则>估值业务及份额净值计价有关事项的通知》、《证券投资基金信息披露管理办法》、《证券投资基金信息披露内容与格式准则》第 3 号《半年度报告的内容与格式》、《证券投资基金信息披露编报规则》第 3 号《会计报表附注的编制及披露》、《证券投资基金信息披露 XBRL 模板第 3 号<年度报告和半年度报告>》及其他中国证监会颁布的相关规定。

7.4.3 遵循企业会计准则及其他有关规定的声明

本财务报表符合企业会计准则的要求，真实、完整地反映了本基金于 2010 年 12 月 31 日的财务状况以及自 2010 年 01 月 01 日至 2010 年 12 月 31 日止期间的经营成果和净值变动情况。

本财务报表以本基金持续经营为基础列报。

7.4.4 重要会计政策和会计估计

本半年度会计报表所采用的会计政策、会计估计与上年度会计报表相一致。

7.4.4.1 会计年度

本基金会计年度采用公历年度，即每年 1 月 1 日起至 12 月 31 日止。

7.4.4.2 记账本位币

本基金记账本位币和编制本财务报表所采用的货币均为人民币。除有特别说明外，均以人民币元为单位表示。

7.4.4.3 金融资产和金融负债的分类

金融工具是指形成本基金的金融资产（或负债），并形成其他单位的金融负债（或资产）或权益工具的合同。

(1) 金融资产分类

本基金的金融资产于初始确认时分为以下两类：以公允价值计量且其变动计入当期损益的金融资产、贷款和应收款项；

本基金目前持有的以公允价值计量且其变动计入当期损益的金融资产主要包括股票投资、债券投资和衍生工具（主要系权证投资）；

(2) 金融负债分类

本基金的金融负债于初始确认时归类为以公允价值计量且其变动计入当期损益的金融负债和其他金融负债。本基金目前持有的金融负债划分为其他金融负债。

7.4.4.4 金融资产和金融负债的初始确认、后续计量和终止确认

本基金于成为金融工具合同的一方时确认一项金融资产或金融负债。

划分为以公允价值计量且其变动计入当期损益的金融资产的股票、债券等，以及不作为有效套期工具的衍生工具，按照取得时的公允价值作为初始确认金额，相关的交易费用在发生时计入当期损益；

在持有以公允价值计量且其变动计入当期损益的金融资产期间取得的利息或现金股利，应当

确认为当期收益。每日，本基金将以公允价值计量且其变动计入当期损益的金融资产或金融负债的公允价值变动计入当期损益；

处置该金融资产或金融负债时，其公允价值与初始入账金额之间的差额应确认为投资收益，同时调整公允价值变动收益；

当收取该金融资产现金流量的合同权利终止，或该金融资产已转移，且符合金融资产转移的终止确认条件的，金融资产将终止确认；

当金融负债的现时义务全部或部分已经解除的，该金融负债或其一部分将终止确认；

金融资产转移，是指本基金将金融资产让与或交付给该金融资产发行方以外的另一方（转入方）；本基金已将金融资产所有权上几乎所有的风险和报酬转移给转入方的，终止确认该金融资产；保留了金融资产所有权上几乎所有的风险和报酬的，不终止确认该金融资产；本基金既没有转移也没有保留金融资产所有权上几乎所有的风险和报酬的，分别下列情况处理：放弃了对该金融资产控制的，终止确认该金融资产并确认产生的资产和负债；未放弃对该金融资产控制的，按照其继续涉入所转移金融资产的程度确认有关金融资产，并相应确认有关负债；

本基金主要金融工具的成本计价方法具体如下：

(1) 股票投资

买入股票于交易日确认为股票投资，股票投资成本，按交易日应支付的全部价款扣除交易费用入账；

卖出股票于交易日确认股票投资收益，卖出股票的成本按移动加权平均法于交易日结转；

(2) 债券投资

买入债券于交易日确认为债券投资。债券投资成本，按交易日应支付的全部价款扣除交易费用入账，其中所包含的债券应收利息单独核算，不构成债券投资成本；

买入零息债券视同到期一次性还本付息的附息债券，根据其发行价、到期价和发行期限按直线法推算内含票面利率后，按上述会计处理方法核算；

卖出债券于交易日确认债券投资收益；

卖出债券的成本按移动加权平均法结转；

(3) 权证投资

买入权证于交易日确认为权证投资。权证投资成本按交易日应支付的全部价款扣除交易费用后入账；

卖出权证于交易日确认衍生工具投资收益，卖出权证的成本按移动加权平均法于交易日结转；

(4) 分离交易可转债

申购新发行的分离交易可转债于获得日，按可分离权证公允价值占分离交易可转债全部公允价值的比例将购买分离交易可转债实际支付全部价款的一部分确认为权证投资成本，按实际支付的全部价款扣减可分离权证确定的成本确认债券成本；

上市后，上市流通的债券和权证分别按上述(2)、(3)中相关原则进行计算；

(5) 回购协议

基金持有的回购协议（封闭式回购），以成本列示，按实际利率（当实际利率与合同利率差异较小时，也可以用合同利率）在实际持有期间内逐日计提利息。

7.4.4.5 金融资产和金融负债的估值原则

公允价值是指在公平交易中熟悉情况的交易双方自愿进行资产交换或者债务清偿的金额。本基金的公允价值的计量分为三个层次，第一层次是本基金在计量日能获得相同资产或负债在活跃市场上报价的，以该报价为依据确定公允价值；第二层次是本基金在计量日能获得类似资产或负债在活跃市场上的报价，或相同或类似资产或负债在非活跃市场上的报价的，以该报价为依据做必要调整确定公允价值；第三层次是本基金无法获得相同或类似资产可比市场交易价格的，以其他反映市场参与者对资产或负债定价时所使用的参数为依据确定公允价值。本基金主要金融工具的估值方法如下：

1) 股票投资

(1) 上市流通的股票的估值

上市流通的股票按估值日该股票在证券交易所的收盘价估值。估值日无交易的但最近交易日后经济环境未发生重大变化且证券发行机构未发生影响证券价格的重大事件的，按最近交易日的收盘价估值；如最近交易日后经济环境发生了重大变化或证券发行机构发生了影响证券价格的重大事件，可参考类似投资品种的现行市价及重大变化因素，调整最近交易市价，确定公允价值。如有充足证据表明最近交易市价不能真实反映公允价值，调整最近交易市价，确定公允价值；

(2) 未上市的股票的估值

A. 送股、转增股、公开增发新股或配股的股票，以其在证券交易所挂牌的同一证券估值日的估值方法估值；

B. 首次公开发行的股票，采用估值技术确定公允价值，在估值技术难以可靠计量公允价值的情况下，按其成本价计算；

首次公开发行有明确锁定期的股票，同一股票在交易所上市后，以其在证券交易所挂牌的同

一 证券估值日的估值方法估值；

C. 非公开发行有明确锁定期的股票的估值

本基金投资的非公开发行的股票按以下方法估值：

a. 估值日在证券交易所上市交易的同一股票的市价低于非公开发行股票初始取得成本时，采用在证券交易所的同一股票的市价作为估值日该非公开发行股票的价值；

b. 估值日在证券交易所上市交易的同一股票的市价高于非公开发行股票初始取得成本时，按中国证监会相关规定处理；

2) 债券投资

(1) 证券交易所市场实行净价交易的债券按估值日收盘价估值。估值日无交易的但最近交易日后经济环境未发生重大变化且证券发行机构未发生影响证券价格的重大事件的，按最近交易日的收盘价估值；如最近交易日后经济环境发生了重大变化或证券发行机构发生了影响证券价格的重大事件，可参考类似投资品种的现行市价及重大变化因素，调整最近交易市价，确定公允价值。如有充足证据表明最近交易市价不能真实反映公允价值，调整最近交易市价，确定公允价值；

(2) 证券交易所市场未实行净价交易的债券按估值日收盘价减去债券收盘价中所含的债券应收利息得到的净价进行估值。估值日无交易的但最近交易日后经济环境未发生重大变化且证券发行机构未发生影响证券价格的重大事件的，按最近交易日债券收盘净价估值；如最近交易日后经济环境发生了重大变化或证券发行机构发生了影响证券价格的重大事件，可参考类似投资品种的现行市价及重大变化因素，调整最近交易市价，确定公允价值。如有充足证据表明最近交易市价不能真实反映公允价值，调整最近交易市价，确定公允价值；

(3) 未上市债券、交易所以大宗交易方式转让的资产支持证券，采用估值技术确定公允价值，在估值技术难以可靠计量公允价值的情况下，按成本进行后续计量；

(4) 在全国银行间债券市场交易的债券、资产支持证券等固定收益品种，采用估值技术确定公允价值；

3) 权证投资

(1) 上市流通的权证按估值日该权证在证券交易所的收盘价估值。估值日无交易的但最近交易日后经济环境未发生重大变化且证券发行机构未发生影响证券价格的重大事件的，按最近交易日的收盘价估值；如最近交易日后经济环境发生了重大变化或证券发行机构发生了影响证券价格的重大事件，可参考类似投资品种的现行市价及重大变化因素，调整最近交易市价，确定公允价值。如有充足证据表明最近交易市价不能真实反映公允价值，调整最近交易市价，确定公允价值；

(2) 未上市流通的权证，采用估值技术确定公允价值，在估值技术难以可靠计量公允价值的

情况下，按成本计量；

(3) 因持有股票而享有的配股权证，采用估值技术确定公允价值进行估值；

4) 分离交易可转债

分离交易可转债，上市日前，采用估值技术分别对债券和权证进行估值；自上市日起，上市流通的债券和权证分别按上述 2)、3) 中的相关原则进行估值；

5) 其他

(1) 如有确凿证据表明按上述方法进行估值不能客观反映金融资产公允价值的，基金管理人可根据具体情况与基金托管人商定后，按最能反映公允价值的方法估值；

(2) 如有新增事项，按国家最新规定估值。

7.4.4.6 金融资产和金融负债的抵销

当本基金具有抵销已确认金融资产和金融负债的法定权利，且该种法定权利现在是可执行的，同时本基金计划以净额结算或同时变现该金融资产和清偿该金融负债时，金融资产和金融负债以相互抵销后的金额在资产负债表内列示。除此以外，金融资产和金融负债在资产负债表内分别列示，不予相互抵销。

7.4.4.7 实收基金

实收基金为对外发行的基金份额总额所对应的金额。由于申购和赎回引起的实收基金份额变动分别于基金申购确认日及基金赎回确认日确认。上述申购和赎回分别包括基金转换所引起的转入基金的实收基金增加和转出基金的实收基金减少。

7.4.4.8 损益平准金

损益平准金包括已实现损益平准金和未实现损益平准金。已实现损益平准金指在申购或赎回基金份额时，申购或赎回款项中包含的按累计未分配的已实现收益/(损失)占基金净值比例计算的金额。未实现损益平准金指在申购或赎回基金份额时，申购或赎回款项中包含的按累计未实现利得/(损失)占基金净值比例计算的金额。损益平准金于基金申购确认日或基金赎回确认日确认。

未实现损益平准金与已实现损益平准金均在“损益平准金”科目中核算，并于期末全额转入“未分配利润/(累计亏损)”。

7.4.4.9 收入/(损失)的确认和计量

(1) 存款利息收入按存款的本金与适用的利率逐日计提的金额入账。若提前支取定期存款，按

协议规定的利率及持有期重新计算存款利息收入，并根据提前支取所实际收到的利息收入与账面已确认的利息收入的差额确认利息损失，列入利息收入减项，存款利息收入以净额列示；

(2) 债券利息收入按债券票面价值与票面利率或内含票面利率计算的金额扣除应由债券发行企业代扣代缴的个人所得税后的净额确认，在债券实际持有期内逐日计提；

(3) 资产支持证券利息收入按证券票面价值与票面利率计算的金额，扣除应由资产支持证券发行企业代扣代缴的个人所得税后的净额确认，在证券实际持有期内逐日计提；

(4) 买入返售金融资产收入，按买入返售金融资产的摊余成本及实际利率（当实际利率与合同利率差异较小时，也可以用合同利率），在回购期内逐日计提；

(5) 股票投资收益/(损失)于卖出股票成交日确认，并按卖出股票成交金额与其成本的差额入账；

(6) 债券投资收益/(损失)于成交日确认，并按成交总额与其成本、应收利息的差额入账；

(7) 衍生工具收益/(损失)于卖出权证成交日确认，并按卖出权证成交金额与其成本的差额入账；

(8) 股利收益于除息日确认，并按上市公司宣告的分红派息比例计算的金额扣除应由上市公司代扣代缴的个人所得税后的净额入账；

(9) 公允价值变动收益/(损失)系本基金持有的采用公允价值模式计量的交易性金融资产、交易性金融负债等公允价值变动形成的应计入当期损益的利得或损失；

(10) 其他收入在主要风险和报酬已经转移给对方，经济利益很可能流入且金额可以可靠计量的时候确认。

7.4.4.10 费用的确认和计量

(1) 基金管理费按前一日基金资产净值的 1.50%的年费率逐日计提；

(2) 基金托管费按前一日基金资产净值的 0.25%的年费率逐日计提；

(3) 卖出回购证券支出，按卖出回购金融资产的摊余成本及实际利率（当实际利率与合同利率差异较小时，也可以用合同利率）在回购期内逐日计提；

(4) 其他费用系根据有关法规及相应协议规定，按实际支出金额，列入当期基金费用。如果影响基金份额净值小数点后第四位的，则采用待摊或预提的方法。

7.4.4.11 基金的收益分配政策

- (1) 本基金的每份基金份额享有同等分配权；
- (2) 基金收益分配后每一基金份额净值不能低于面值；
- (3) 收益分配时所发生的银行转账或其他手续费用由投资人自行承担。当投资人的现金红利小于一定金额，不足以支付银行转账或其他手续费用时，基金注册登记机构可将投资人的现金红利按权益登记日除权除息后的基金份额净值自动转为基金份额；
- (4) 在符合有关基金分红条件的前提下，基金收益分配每年至多六次；全年分配比例不低于可分配收益的 50%；
- (5) 基金合同生效不满三个月，收益可不分配；
- (6) 本基金收益分配方式分为两种：现金分红与红利再投资，投资人可选择现金红利或将现金红利按权益登记日除权除息后的基金份额净值自动转为基金份额进行再投资；若投资人不选择，本基金默认的收益分配方式是现金分红；
- (7) 基金投资当期出现净亏损，则不进行收益分配；
- (8) 基金当年收益应先弥补上一年度亏损后，方可进行当年收益分配；
- (9) 法律、法规或监管机构另有规定的，从其规定。

7.4.5 会计政策和会计估计变更以及差错更正的说明

7.4.5.1 会计政策变更的说明

本基金本报告期无会计政策变更。

7.4.5.2 会计估计变更的说明

本基金本报告期无会计估计变更。

7.4.5.3 差错更正的说明

本基金本报告期无重大会计差错的内容和更正金额。

7.4.6 税项

1. 印花税

经国务院批准，财政部、国家税务总局研究决定，自 2008 年 4 月 24 日起，调整证券（股票）交易印花税税率，由原先的 3‰调整为 1‰；

经国务院批准，财政部、国家税务总局研究决定，自 2008 年 9 月 19 日起，调整由出让方按证券（股票）交易印花税税率缴纳印花税，受让方不再征收，税率不变；

根据财政部、国家税务总局财税字[2005]103 号文《关于股权分置试点改革有关税收政策问

题的通知》的规定，股权分置改革过程中因非流通股股东向流通股股东支付对价而发生的股权转让，暂免征收印花税。

2. 营业税、企业所得税

根据财政部、国家税务总局财税字[2004]78 号文《关于证券投资基金税收政策的通知》的规定，自 2004 年 1 月 1 日起，对证券投资基金（封闭式证券投资基金，开放式证券投资基金）管理人运用基金买卖股票、债券的差价收入，继续免征营业税和企业所得税；

根据财政部、国家税务总局财税字[2005]103 号文《关于股权分置试点改革有关税收政策问题的通知》的规定，股权分置改革中非流通股股东通过对价方式向流通股股东支付的股份、现金等收入，暂免征收流通股股东应缴纳的企业所得税；

根据财政部、国家税务总局财税[2008]1 号文《关于企业所得税若干优惠政策的通知》的规定，对证券投资基金从证券市场中取得的收入，包括买卖股票、债券的差价收入，股权的股息、红利收入，债券的利息收入及其他收入，暂不征收企业所得税。

3. 个人所得税

根据财政部、国家税务总局财税字[2002]128 号文《关于开放式证券投资基金有关税收问题的通知》的规定，对基金取得的股票的股息、红利收入、债券的利息收入及储蓄利息收入，由上市公司、债券发行企业及金融机构在向基金派发股息、红利收入、债券的利息收入及储蓄利息收入时代扣代缴 20%的个人所得税；

根据财政部、国家税务总局财税字[2005]107 号文《关于股息红利有关个人所得税政策的补充通知》的规定，自 2005 年 6 月 13 日起，对证券投资基金从上市公司分配取得的股息红利所得，按照财税[2005]102 号文规定，扣缴义务人在代扣代缴个人所得税时，减按 50%计算应纳税所得额；

根据财政部、国家税务总局财税字[2005]103 号文《关于股权分置试点改革有关税收政策问题的通知》的规定，股权分置改革中非流通股股东通过对价方式向流通股股东支付的股份、现金等收入，暂免征收流通股股东应缴纳的个人所得税。

7.4.7 关联方关系

关联方名称	与本基金的关系
银河基金管理有限公司	基金管理人，基金销售机构
中国建设银行股份有限公司	基金托管人，基金代销机构
中国银河金融控股有限责任公司	基金管理人的第一大股东
中国石油天然气集团公司	基金管理人的股东
首都机场集团公司	基金管理人的股东
上海市城市建设投资开发总公司	基金管理人的股东

湖南电广传媒股份有限公司	基金管理人的股东
中国银河证券股份有限公司	基金代销机构，同受基金管理人第一大股东控制

注：本报告期存在控制关系或其他重大利害关系的关联方没有发生变化。

7.4.8 本报告期及上年度可比期间的关联方交易

7.4.8.1 通过关联方交易单元进行的交易

7.4.8.1.1 股票交易

金额单位：人民币元

关联方名称	本期 2010年1月1日至2010年12月31日		上年度可比期间 2009年4月24日至2009年12月31日	
	成交金额	占当期股票 成交总额的 比例(%)	成交金额	占当期股票 成交总额的比 例(%)
中国银河证券 股份有限公司	2,249,108,379.84	36.92	1,256,756,505.34	66.05

7.4.8.1.2 债券交易

金额单位：人民币元

关联方名称	本期 2010年1月1日至2010年12月31日		上年度可比期间 2009年4月24日至2009年12月31日	
	成交金额	占当期债券 成交总额的 比例(%)	成交金额	占当期债券 成交总额的比 例(%)
中国银河证券 股份有限公司	-	-	196,093.10	100.00

7.4.8.1.3 债券回购交易

金额单位：人民币元

关联方名称	本期 2010年1月1日至2010年12月31日		上年度可比期间 2009年4月24日至2009年12月31日	
	回购成交金额	占当期债券 回购 成交总额的 比例(%)	回购成交金额	占当期债券 回购 成交总额的比 例(%)
中国银河证券 股份有限公司	-	-	2,074,900,000.00	100.00

7.4.8.1.4 权证交易

金额单位：人民币元

关联方名称	本期 2010年1月1日至2010年12月31日		上年度可比期间 2009年4月24日至2009年12月31日	
	成交金额	占当期权证 成交总额的 比例 (%)	成交金额	占当期权证 成交总额的 比例 (%)
-	-	-	-	-

7.4.8.1.5 应支付关联方的佣金

金额单位：人民币元

关联方名称	本期 2010年1月1日至2010年12月31日			
	当期 佣金	占当期佣金 总量的比例 (%)	期末应付佣金余额	占期末应付佣 金总额的比例 (%)
中国银河证券 股份有限公司	1,827,681.92	36.16	1,300,152.27	43.30
关联方名称	上年度可比期间 2009年4月24日至2009年12月31日			
	当期 佣金	占当期佣金 总量的比例 (%)	期末应付佣金余额	占期末应付佣 金总额的比例 (%)
中国银河证券 股份有限公司	1,048,974.67	66.10	139,907.67	32.96

注：上述佣金按市场佣金率计算，扣除证券公司需承担的费用(包括但不限于买(卖)经手费、证券结算风险基金和买(卖)证管费等)。管理人因此从关联方获取的其他服务主要包括：为本基金提供的证券投资研究成果和市场信息服务。

7.4.8.2 关联方报酬

7.4.8.2.1 基金管理费

单位：人民币元

项目	本期 2010年1月1日至2010年12 月31日	上年度可比期间 2009年4月24日至2009年12月 31日
	当期发生的基金应支付 的管理费	6,612,437.67
其中：支付给销售机构的 客户维护费	1,529,304.56	719,382.22

注：1. 2010 年末未支付管理费余额:1,715,781.56 元, 2009 年末未支付管理费余额: 267,785.67 元。

2. 基金管理费按前一日的基金资产净值的 1.50%的年费率计提。计算方法如下：

$$H=E \times 1.50\% / \text{当年天数}$$

H 为每日应支付的基金管理费

E 为前一日的基金资产净值

基金管理费每日计提，按月支付。由基金管理人向基金托管人发送基金管理费划付指令，经基金托管人复核后于次月首日起 3 个工作日内从基金财产中一次性支付给基金管理人，若遇法定节假日、休息日或不可抗力，支付日期顺延。

7.4.8.2.2 基金托管费

单位：人民币元

项目	本期	上年度可比期间
	2010 年 1 月 1 日至 2010 年 12 月 31 日	2009 年 4 月 24 日至 2009 年 12 月 31 日
当期发生的基金应支付的托管费	1,102,072.97	725,836.39

注：1. 2010 年末未支付托管费余额:285,963.57 元，2009 年末未支付托管费余额:44,630.98 元。

2. 基金托管费按前一日的基金资产净值的 0.25% 的年费率计提。计算方法如下：

$$H=E \times 0.25\% / \text{当年天数}$$

H 为每日应支付的基金托管费

E 为前一日的基金资产净值

基金托管费每日计提，按月支付。由基金管理人向基金托管人发送基金托管费划付指令，经基金托管人复核后于次月首日起 3 个工作日内从基金财产中一次性支付给基金托管人，若遇法定节假日、休息日或不可抗力，支付日期顺延。

7.4.8.3 与关联方进行银行间同业市场的债券(含回购)交易

单位：人民币元

本期						
2010 年 1 月 1 日至 2010 年 12 月 31 日						
银行间市场交易 的各关联方名称	债券交易金额		基金逆回购		基金正回购	
	基金买入	基金卖出	交易金额	利息收入	交易金额	利息支出
-	-	-	-	-	-	-
上年度可比期间						
2009 年 4 月 24 日至 2009 年 12 月 31 日						
银行间市场交易 的各关联方名称	债券交易金额		基金逆回购		基金正回购	
	基金买入	基金卖出	交易金额	利息收入	交易金额	利息支出

-	-	-	-	-	-	-
---	---	---	---	---	---	---

注：本基金 2010 年度及自 2009 年 4 月 24 日（基金合同生效日）至 2009 年 12 月 31 日止期间均未与关联方进行银行间同业市场的债券（含回购）交易。

7.4.8.4 各关联方投资本基金的情况

7.4.8.4.1 报告期内基金管理人运用固有资金投资本基金的情况

份额单位：份

项目	本期	上年度可比期间
	2010 年 1 月 1 日至 2010 年 12 月 31 日	2009 年 4 月 24 日至 2009 年 12 月 31 日
基金合同生效日（2009 年 4 月 24 日）持有的基金份额	-	10,000,700.07
期初持有的基金份额	10,000,700.07	-
期间申购/买入总份额	-	-
期间因拆分变动份额	-	-
减：期间赎回/卖出总份额	-	-
期末持有的基金份额	10,000,700.07	10,000,700.07
期末持有的基金份额占基金总份额比例	0.84%	6.05%

注：本基金管理人运用固有资金投资本基金系在正常业务范围内按一般商业条款进行，投资本基金的费率是公允的。

7.4.8.4.2 报告期末除基金管理人之外的其他关联方投资本基金的情况

注：本基金除基金管理人之外的其他关联方于 2010 年年末及 2009 年年末均未投资本基金。

7.4.8.5 由关联方保管的银行存款余额及当期产生的利息收入

单位：人民币元

关联方名称	本期		上年度可比期间	
	2010 年 1 月 1 日至 2010 年 12 月 31 日		2009 年 4 月 24 日至 2009 年 12 月 31 日	
	期末余额	当期利息收入	期末余额	当期利息收入
中国建设银行银行股份有限公司	248,817,967.14	498,703.69	19,007,572.82	687,804.56

7.4.8.6 本基金在承销期内参与关联方承销证券的情况

金额单位：人民币元

本期

2010 年 1 月 1 日至 2010 年 12 月 31 日					
关联方名称	证券代码	证券名称	发行方式	基金在承销期内买入	
				数量 (单位: 份)	总金额
-	-	-	-	-	-
上年度可比期间 2009 年 4 月 24 日至 2009 年 12 月 31 日					
关联方名称	证券代码	证券名称	发行方式	基金在承销期内买入	
				数量 (单位: 份)	总金额
-	-	-	-	-	-

注: 本基金自 2010 年 1 月 1 日至 2010 年 12 月 31 日止期间未在承销期内直接购入关联方承销证券。本基金自 2009 年 4 月 24 日至 2009 年 12 月 31 日止期间未在承销期内直接购入关联方承销证券。

7.4.9 利润分配情况

7.4.9.1 利润分配情况——非货币市场基金

金额单位: 人民币元

序号	权益登记日	除息日	每 10 份 基金份额分红 数	现金形式 发放总额	再投资形 式 发放总额	本期利润分 配 合计	备注
1	2010 年 1 月 20 日	2010 年 1 月 20 日	1.5000	19,611,143.80	4,381,784.93	23,992,928.73	-
合计	-	-	1.5000	19,611,143.80	4,381,784.93	23,992,928.73	-

注: 本基金与资产负债表日之后, 年度报表批准日当日之前批准、公告或实施利润分配的具体情况参见报告正文 7.4.8.2 资产负债表日后事项

7.4.10 期末 (2010 年 12 月 31 日) 本基金持有的流通受限证券

7.4.10.1 因认购新发/增发证券而于期末持有的流通受限证券

金额单位: 人民币元

7.4.10.1.1 受限证券类别: 股票										
证券代码	证券名称	成功认购日	可流通日	流通受限类型	认购价格	期末估值单价	数量 (单位: 股)	期末成本总额	期末估值总额	备注
-	-	-	-	-	-	-	-	-	-	-

7.4.10.1.2 受限证券类别: 债券										
证券代码	证券名称	成功认购日	可流通日	流通受限类型	认购价格	期末估值单价	数量 (单位: 张)	期末成本总额	期末估值总额	备注
-	-	-	-	-	-	-	-	-	-	-

7.4.10.1.3 受限证券类别: 权证										
证券	证券	成功	可流通	流通受限	认购	期末估值	数量	期末	期末估	备注

代码	名称	认购日	日	类型	价格	单价	(单位: 份)	成本总额	值总额	
-	-	-	-	-	-	-	-	-	-	-

7.4.10.2 期末持有的暂时停牌等流通受限股票

金额单位: 人民币元

股票代码	股票名称	停牌日期	停牌原因	期末估值单价	复牌日期	复牌开盘单价	数量(股)	期末成本总额	期末估值总额	备注
600518	康美药业	2010年12月28日	配股临时停牌	19.71	2011年1月6日	17.29	1,209,964	26,088,049.38	23,848,390.44	-
600315	上海家化	2010年12月6日	重大资产重组	37.13	-	-	600,000	20,813,380.65	22,278,000.00	-

7.4.10.3 期末债券正回购交易中作为抵押的债券

7.4.10.3.1 银行间市场债券正回购

截至本报告期末 2010 年 12 月 31 日止, 本基金无从事银行间同业市场的债券回购交易形成的卖出回购证券款。

7.4.10.3.2 交易所市场债券正回购

截至本报告期末 2010 年 12 月 31 日止, 本基金无从事证券交易所债券回购交易形成的卖出回购证券款。

7.4.11 有助于理解和分析会计报表需要说明的其他事项

无。

§ 8 投资组合报告

8.1 期末基金资产组合情况

金额单位: 人民币元

序号	项目	金额	占基金总资产的比例 (%)
1	权益投资	1,408,470,918.39	83.02
	其中: 股票	1,408,470,918.39	83.02
2	固定收益投资	-	-
	其中: 债券	-	-
	资产支持证券	-	-

3	金融衍生品投资	-	-
4	买入返售金融资产	-	-
	其中：买断式回购的买入返售金融资产	-	-
5	银行存款和结算备付金合计	257,222,113.26	15.16
6	其他资产	30,933,490.97	1.82
7	合计	1,696,626,522.62	100.00

8.2 期末按行业分类的股票投资组合

金额单位：人民币元

代码	行业类别	公允价值	占基金资产净值比例(%)
A	农、林、牧、渔业	-	-
B	采掘业	81,278,743.80	4.83
C	制造业	1,011,169,308.12	60.04
C0	食品、饮料	126,484,099.64	7.51
C1	纺织、服装、皮毛	19,081,494.60	1.13
C2	木材、家具	-	-
C3	造纸、印刷	-	-
C4	石油、化学、塑胶、塑料	166,127,212.70	9.86
C5	电子	195,705,490.94	11.62
C6	金属、非金属	102,490,729.00	6.09
C7	机械、设备、仪表	214,540,010.24	12.74
C8	医药、生物制品	156,238,681.00	9.28
C99	其他制造业	30,501,590.00	1.81
D	电力、煤气及水的生产和供应业	-	-
E	建筑业	49,235,143.27	2.92
F	交通运输、仓储业	-	-
G	信息技术业	137,493,370.10	8.16
H	批发和零售贸易	40,083,820.37	2.38
I	金融、保险业	-	-
J	房地产业	26,632,000.00	1.58
K	社会服务业	22,618,257.60	1.34
L	传播与文化产业	19,580,000.00	1.16
M	综合类	20,380,275.13	1.21
	合计	1,408,470,918.39	83.64

8.3 期末按公允价值占基金资产净值比例大小排序的前十名股票投资明细

金额单位：人民币元

序号	股票代码	股票名称	数量(股)	公允价值	占基金资产净值
----	------	------	-------	------	---------

					比例 (%)
1	300048	合康变频	1,380,083	83,536,423.99	4.96
2	002185	华天科技	4,500,836	62,876,678.92	3.73
3	600050	中国联通	10,909,962	58,368,296.70	3.47
4	600600	青岛啤酒	1,600,303	55,498,508.04	3.30
5	000630	铜陵有色	1,360,580	47,688,329.00	2.83
6	601699	潞安环能	720,430	42,966,445.20	2.55
7	002254	烟台氨纶	1,200,452	40,923,408.68	2.43
8	002008	大族激光	1,800,070	40,321,568.00	2.39
9	601808	中海油服	1,500,090	38,312,298.60	2.28
10	002123	荣信股份	760,025	36,101,187.50	2.14

注：投资者欲了解本报告期末基金投资的所有股票明细，应阅读登载于基金管理人网站的年度报告正文。

8.4 报告期内股票投资组合的重大变动

8.4.1 累计买入金额超出期初基金资产净值 2%或前 20 名的股票明细

金额单位：人民币元

序号	股票代码	股票名称	本期累计买入金额	占期初基金资产净值比例 (%)
1	300048	合康变频	95,517,594.66	46.53
2	601699	潞安环能	74,057,193.21	36.07
3	600600	青岛啤酒	68,144,410.24	33.19
4	600050	中国联通	67,232,406.46	32.75
5	002185	华天科技	60,076,819.76	29.26
6	000963	华东医药	55,647,164.52	27.11
7	600104	上海汽车	54,795,344.11	26.69
8	601106	中国一重	50,823,866.21	24.76
9	002214	大立科技	47,871,868.49	23.32
10	600537	海通集团	47,639,063.83	23.21
11	000063	中兴通讯	46,865,265.46	22.83
12	000823	超声电子	46,432,099.52	22.62
13	002008	大族激光	46,316,697.07	22.56
14	002038	双鹭药业	46,000,326.94	22.41
15	600312	平高电气	43,089,477.85	20.99
16	600588	用友软件	40,864,097.21	19.91

17	002254	烟台氨纶	40,643,950.35	19.80
18	000002	万科A	40,461,676.08	19.71
19	000630	铜陵有色	40,316,465.75	19.64
20	002449	国星光电	38,635,289.78	18.82
21	600276	恒瑞医药	38,537,260.12	18.77
22	600303	曙光股份	38,145,953.93	18.58
23	600970	中材国际	37,578,164.29	18.30
24	601808	中海油服	35,168,338.21	17.13
25	002236	大华股份	34,491,150.60	16.80
26	000629	*ST 钒钛	33,831,190.18	16.48
27	600720	祁连山	33,562,188.73	16.35
28	002123	荣信股份	33,477,820.00	16.31
29	600518	康美药业	33,083,674.36	16.12
30	600887	伊利股份	32,999,374.00	16.07
31	601318	中国平安	32,197,416.50	15.68
32	600176	中国玻纤	32,083,970.81	15.63
33	002154	报喜鸟	32,077,485.69	15.63
34	600993	马应龙	31,587,607.79	15.39
35	002161	远望谷	30,951,486.16	15.08
36	600997	开滦股份	30,908,733.50	15.06
37	600741	华域汽车	30,583,927.05	14.90
38	002017	东信和平	30,383,750.73	14.80
39	000665	武汉塑料	30,320,886.86	14.77
40	600289	亿阳信通	29,768,829.69	14.50
41	000960	锡业股份	29,631,879.40	14.43
42	600079	人福医药	29,395,921.84	14.32
43	002475	立讯精密	28,775,175.55	14.02
44	002081	金螳螂	27,950,499.12	13.61
45	000792	盐湖钾肥	27,661,418.37	13.47
46	600485	中创信测	26,899,263.30	13.10
47	600036	招商银行	26,764,552.46	13.04
48	600089	特变电工	26,117,517.94	12.72
49	000596	古井贡酒	25,825,251.91	12.58
50	002013	中航精机	24,848,533.52	12.10
51	002230	科大讯飞	24,241,796.66	11.81
52	600622	嘉宝集团	24,087,912.57	11.73

53	600511	国药股份	24,086,090.74	11.73
54	600315	上海家化	23,728,259.19	11.56
55	000990	诚志股份	23,210,090.71	11.31
56	600198	大唐电信	22,782,521.62	11.10
57	600096	云天化	22,169,545.74	10.80
58	002268	卫士通	22,102,281.33	10.77
59	000400	许继电气	21,797,449.13	10.62
60	002368	太极股份	21,613,312.37	10.53
61	600146	大元股份	21,574,324.41	10.51
62	002063	远光软件	21,223,252.43	10.34
63	002256	彩虹精化	20,453,414.71	9.96
64	000999	华润三九	20,387,404.80	9.93
65	000650	仁和药业	19,597,189.35	9.55
66	600880	博瑞传播	19,565,298.60	9.53
67	600585	海螺水泥	19,492,736.51	9.50
68	000522	白云山A	19,325,175.86	9.41
69	002056	横店东磁	18,709,650.89	9.11
70	600570	恒生电子	18,594,513.33	9.06
71	002041	登海种业	18,288,199.43	8.91
72	600139	西部资源	17,953,911.24	8.75
73	002241	歌尔声学	17,501,889.49	8.53
74	600031	三一重工	17,341,694.08	8.45
75	002055	得润电子	16,882,977.07	8.22
76	000061	农产品	16,673,176.50	8.12
77	601888	中国国旅	16,596,954.61	8.08
78	300045	华力创通	16,425,702.21	8.00
79	300070	碧水源	16,396,309.67	7.99
80	002099	海翔药业	15,944,146.86	7.77
81	600525	长园集团	15,814,059.72	7.70
82	300025	华星创业	15,561,307.11	7.58
83	002375	亚厦股份	15,367,783.81	7.49
84	600723	西单商场	15,213,178.29	7.41
85	000568	泸州老窖	15,129,574.33	7.37
86	000858	五粮液	14,944,352.95	7.28
87	000926	福星股份	14,912,453.00	7.26
88	600750	江中药业	14,788,093.25	7.20

89	000983	西山煤电	14,751,167.47	7.19
90	002446	盛路通信	14,530,159.60	7.08
91	002148	北纬通信	14,324,198.53	6.98
92	600580	卧龙电气	14,147,350.15	6.89
93	002415	海康威视	13,551,392.28	6.60
94	600487	亨通光电	13,500,877.80	6.58
95	000425	徐工机械	13,057,774.94	6.36
96	002310	东方园林	13,057,225.95	6.36
97	300058	蓝色光标	12,927,087.83	6.30
98	600362	江西铜业	12,808,805.46	6.24
99	002414	高德红外	12,462,452.40	6.07
100	600054	黄山旅游	12,375,232.76	6.03
101	002226	江南化工	12,312,988.66	6.00
102	000759	武汉中百	12,279,829.17	5.98
103	600195	中牧股份	12,112,182.67	5.90
104	000527	美的电器	11,118,978.90	5.42
105	300122	智飞生物	10,819,613.43	5.27
106	601601	中国太保	10,717,576.63	5.22
107	600884	杉杉股份	10,585,798.00	5.16
108	600547	山东黄金	10,339,743.00	5.04
109	600859	王府井	9,998,621.43	4.87
110	601607	上海医药	9,596,208.09	4.67
111	000949	新乡化纤	9,442,870.00	4.60
112	002437	誉衡药业	9,439,708.53	4.60
113	600900	长江电力	9,400,509.43	4.58
114	600252	中恒集团	9,145,029.98	4.45
115	600703	三安光电	9,138,966.50	4.45
116	600460	士兰微	9,060,830.30	4.41
117	600559	老白干酒	9,038,665.44	4.40
118	300049	福瑞股份	9,031,379.28	4.40
119	600825	新华传媒	9,021,593.62	4.39
120	002152	广电运通	8,995,013.26	4.38
121	000021	长城开发	8,899,499.04	4.34
122	600037	歌华有线	8,799,218.84	4.29
123	600875	东方电气	8,682,235.05	4.23
124	300105	龙源技术	8,512,868.25	4.15

125	600694	大商股份	8,344,107.40	4.06
126	002138	顺络电子	8,335,869.60	4.06
127	300067	安诺其	8,280,533.22	4.03
128	600664	哈药股份	8,108,419.27	3.95
129	300055	万邦达	7,972,207.77	3.88
130	600527	江南高纤	7,699,127.50	3.75
131	600582	天地科技	7,682,161.53	3.74
132	002326	永太科技	7,492,445.10	3.65
133	300015	爱尔眼科	7,399,418.68	3.60
134	000930	丰原生化	7,371,631.00	3.59
135	600028	中国石化	7,355,900.00	3.58
136	000338	潍柴动力	7,342,287.00	3.58
137	002104	恒宝股份	7,241,712.40	3.53
138	600557	康缘药业	7,215,487.00	3.51
139	600216	浙江医药	6,909,331.28	3.37
140	600366	宁波韵升	6,892,137.10	3.36
141	000423	东阿阿胶	6,781,796.07	3.30
142	600784	鲁银投资	6,683,576.33	3.26
143	601168	西部矿业	6,648,671.00	3.24
144	600100	同方股份	6,557,192.63	3.19
145	300144	宋城股份	6,468,798.05	3.15
146	002353	杰瑞股份	6,414,929.14	3.12
147	600702	沱牌曲酒	6,389,199.20	3.11
148	002493	荣盛石化	6,364,620.52	3.10
149	002482	广田股份	6,342,530.50	3.09
150	002242	九阳股份	6,333,218.16	3.08
151	000969	安泰科技	6,272,565.50	3.06
152	601088	中国神华	6,249,848.78	3.04
153	002066	瑞泰科技	6,107,624.52	2.98
154	002407	多氟多	6,065,967.23	2.95
155	600305	恒顺醋业	6,045,353.66	2.94
156	600143	金发科技	5,996,249.00	2.92
157	600261	浙江阳光	5,862,336.18	2.86
158	002117	东港股份	5,854,002.30	2.85
159	300010	立思辰	5,838,466.02	2.84
160	002006	精工科技	5,767,816.34	2.81

161	002029	七匹狼	5,544,633.60	2.70
162	000401	冀东水泥	5,541,283.00	2.70
163	300029	天龙光电	5,426,338.29	2.64
164	002277	友阿股份	5,377,614.70	2.62
165	002165	红宝丽	5,332,656.84	2.60
166	600446	金证股份	5,305,362.46	2.58
167	300096	易联众	5,298,691.03	2.58
168	300003	乐普医疗	5,253,667.19	2.56
169	000651	格力电器	5,205,333.92	2.54
170	600015	华夏银行	4,974,860.20	2.42
171	600529	山东药玻	4,860,626.60	2.37
172	002193	山东如意	4,830,296.00	2.35
173	002328	新朋股份	4,813,358.87	2.34
174	000024	招商地产	4,766,646.98	2.32
175	002250	联化科技	4,589,533.00	2.24
176	000988	华工科技	4,554,986.00	2.22
177	000718	苏宁环球	4,527,353.00	2.21
178	000729	燕京啤酒	4,312,467.00	2.10
179	600418	江淮汽车	4,181,466.07	2.04
180	000778	新兴铸管	4,169,876.98	2.03
181	002334	英威腾	4,139,037.00	2.02

注：本项及下项 8.4.2, 8.4.3 的“买入金额”（或“买入股票成本”）、“卖出金额”（或“卖出股票收入”）均按买卖成交金额（成交单价乘以成交数量）填列，不考虑相关交易费用。

8.4.2 累计卖出金额超出期初基金资产净值 2%或前 20 名的股票明细

金额单位：人民币元

序号	股票代码	股票名称	本期累计卖出金额	占期初基金资产净值比例（%）
1	002236	大华股份	48,686,733.96	23.72
2	600741	华域汽车	41,646,113.52	20.29
3	000963	华东医药	40,661,651.16	19.81
4	600104	上海汽车	38,386,504.86	18.70
5	601318	中国平安	37,858,252.77	18.44
6	601699	潞安环能	37,779,113.69	18.40
7	002230	科大讯飞	36,791,712.25	17.92
8	600303	曙光股份	35,803,828.86	17.44
9	002161	远望谷	34,737,259.19	16.92

10	600720	祁连山	33,632,977.74	16.38
11	600036	招商银行	33,510,105.59	16.32
12	000960	锡业股份	32,608,940.45	15.88
13	601106	中国一重	32,527,496.80	15.84
14	600997	开滦股份	32,026,864.13	15.60
15	600887	伊利股份	31,519,542.95	15.35
16	000063	中兴通讯	31,263,272.40	15.23
17	600146	大元股份	28,958,467.82	14.11
18	002081	金螳螂	28,572,207.25	13.92
19	000823	超声电子	28,318,726.19	13.79
20	600485	中创信测	27,245,903.40	13.27
21	000858	五粮液	27,196,413.38	13.25
22	002038	双鹭药业	26,290,550.72	12.81
23	002056	横店东磁	25,448,514.24	12.40
24	000002	万科A	24,606,445.63	11.99
25	600537	海通集团	24,368,766.82	11.87
26	002214	大立科技	23,792,348.83	11.59
27	000400	许继电气	23,425,124.87	11.41
28	002256	彩虹精化	22,617,585.07	11.02
29	600570	恒生电子	22,349,992.00	10.89
30	002368	太极股份	21,938,024.60	10.69
31	002063	远光软件	21,631,503.88	10.54
32	600096	云天化	20,781,818.98	10.12
33	002375	亚厦股份	20,582,068.50	10.03
34	600198	大唐电信	20,488,495.78	9.98
35	002013	中航精机	20,262,964.30	9.87
36	000650	仁和药业	19,904,326.70	9.70
37	002241	歌尔声学	19,844,655.13	9.67
38	002268	卫士通	19,799,698.48	9.64
39	600139	西部资源	19,512,632.72	9.50
40	000061	农产品	19,152,156.66	9.33
41	002041	登海种业	18,938,926.54	9.23
42	300070	碧水源	18,720,538.33	9.12
43	600580	卧龙电气	18,408,355.85	8.97
44	000522	白云山A	18,087,782.32	8.81
45	002475	立讯精密	17,657,824.40	8.60
46	002099	海翔药业	17,637,086.35	8.59
47	600362	江西铜业	17,042,651.08	8.30

48	002446	盛路通信	16,938,380.40	8.25
49	300025	华星创业	16,683,020.66	8.13
50	002055	得润电子	16,585,024.18	8.08
51	600031	三一重工	16,555,496.44	8.06
52	300048	合康变频	16,098,215.93	7.84
53	300058	蓝色光标	15,956,256.28	7.77
54	002415	海康威视	15,892,234.31	7.74
55	600588	用友软件	15,695,681.69	7.65
56	601601	中国太保	15,622,006.40	7.61
57	600525	长园集团	15,358,926.36	7.48
58	002154	报喜鸟	15,246,310.98	7.43
59	002148	北纬通信	14,571,222.57	7.10
60	600723	西单商场	14,512,573.11	7.07
61	600276	恒瑞医药	14,432,003.85	7.03
62	000983	西山煤电	14,188,659.00	6.91
63	600750	江中药业	13,616,897.78	6.63
64	600487	亨通光电	13,562,842.42	6.61
65	000759	武汉中百	13,445,220.72	6.55
66	002152	广电运通	13,392,417.45	6.52
67	002250	联化科技	13,381,613.62	6.52
68	000425	徐工机械	13,204,649.15	6.43
69	002414	高德红外	13,053,371.67	6.36
70	000157	中联重科	12,461,951.30	6.07
71	600195	中牧股份	12,399,485.56	6.04
72	300045	华力创通	11,593,179.03	5.65
73	600859	王府井	11,394,714.95	5.55
74	002326	永太科技	11,268,020.44	5.49
75	601166	兴业银行	11,161,621.01	5.44
76	600079	人福医药	11,135,689.48	5.42
77	600054	黄山旅游	11,035,594.17	5.38
78	000527	美的电器	10,995,828.60	5.36
79	600559	老白干酒	10,865,495.18	5.29
80	600547	山东黄金	10,205,954.22	4.97
81	000501	鄂武商A	10,049,304.29	4.90
82	002437	誉衡药业	9,988,606.77	4.87
83	600582	天地科技	9,987,866.18	4.87
84	300122	智飞生物	9,973,332.38	4.86
85	600703	三安光电	9,850,568.32	4.80

86	600050	中国联通	9,654,000.00	4.70
87	600884	杉杉股份	9,644,728.62	4.70
88	601607	上海医药	9,619,232.14	4.69
89	600900	长江电力	9,501,357.83	4.63
90	600600	青岛啤酒	9,301,463.05	4.53
91	300049	福瑞股份	9,286,966.89	4.52
92	600252	中恒集团	9,133,284.90	4.45
93	000021	长城开发	8,990,222.29	4.38
94	600837	海通证券	8,828,228.74	4.30
95	600993	马应龙	8,773,442.44	4.27
96	000949	新乡化纤	8,766,914.71	4.27
97	002138	顺络电子	8,684,061.62	4.23
98	600527	江南高纤	8,624,047.99	4.20
99	300105	龙源技术	8,591,320.00	4.18
100	600875	东方电气	8,587,688.93	4.18
101	300055	万邦达	8,562,070.99	4.17
102	600694	大商股份	8,480,338.20	4.13
103	600460	士兰微	8,409,055.80	4.10
104	002353	杰瑞股份	8,328,460.18	4.06
105	002008	大族激光	8,318,122.76	4.05
106	600825	新华传媒	8,195,777.75	3.99
107	002104	恒宝股份	7,951,875.41	3.87
108	600289	亿阳信通	7,950,854.28	3.87
109	601001	大同煤业	7,938,764.61	3.87
110	000990	诚志股份	7,937,707.58	3.87
111	600037	歌华有线	7,917,479.44	3.86
112	000423	东阿阿胶	7,812,320.44	3.81
113	300067	安诺其	7,799,478.65	3.80
114	601168	西部矿业	7,681,962.70	3.74
115	600664	哈药股份	7,413,822.34	3.61
116	600518	康美药业	7,364,861.47	3.59
117	600028	中国石化	7,329,600.00	3.57
118	300010	立思辰	7,223,554.78	3.52
119	002482	广田股份	7,198,304.68	3.51
120	600784	鲁银投资	7,173,275.43	3.49
121	600216	浙江医药	7,165,301.65	3.49
122	600970	中材国际	7,132,353.82	3.47
123	000930	丰原生化	7,119,664.91	3.47

124	000338	潍柴动力	7,071,301.72	3.44
125	600702	沱牌曲酒	7,004,788.67	3.41
126	600366	宁波韵升	7,000,094.83	3.41
127	002165	红宝丽	6,832,028.81	3.33
128	600261	浙江阳光	6,763,018.26	3.29
129	600100	同方股份	6,697,654.90	3.26
130	002117	东港股份	6,552,307.98	3.19
131	002449	国星光电	6,476,018.76	3.15
132	600143	金发科技	6,368,495.00	3.10
133	002242	九阳股份	6,189,129.20	3.01
134	002022	科华生物	6,157,467.90	3.00
135	600309	烟台万华	6,135,197.61	2.99
136	002493	荣盛石化	6,118,392.59	2.98
137	600305	恒顺醋业	6,083,818.38	2.96
138	601088	中国神华	6,051,281.39	2.95
139	002006	精功科技	6,008,168.54	2.93
140	600312	平高电气	5,857,243.63	2.85
141	601888	中国国旅	5,797,195.85	2.82
142	002225	濮耐股份	5,782,853.28	2.82
143	300096	易联众	5,780,505.16	2.82
144	002407	多氟多	5,775,378.00	2.81
145	002277	友阿股份	5,707,131.01	2.78
146	600529	山东药玻	5,702,279.14	2.78
147	300144	宋城股份	5,624,569.64	2.74
148	000969	安泰科技	5,536,896.70	2.70
149	600557	康缘药业	5,500,615.53	2.68
150	002193	山东如意	5,457,192.42	2.66
151	002185	华天科技	5,446,115.00	2.65
152	300029	天龙光电	5,445,610.16	2.65
153	000861	海印股份	5,426,122.01	2.64
154	002024	苏宁电器	5,373,293.63	2.62
155	002029	七匹狼	5,362,999.19	2.61
156	000401	冀东水泥	5,226,188.40	2.55
157	300003	乐普医疗	5,165,742.87	2.52
158	000988	华工科技	5,151,109.76	2.51
159	002066	瑞泰科技	5,074,333.66	2.47
160	600015	华夏银行	5,061,800.95	2.47
161	000651	格力电器	4,928,546.17	2.40

162	002328	新朋股份	4,885,657.06	2.38
163	600808	马钢股份	4,835,000.00	2.36
164	002334	英威腾	4,692,563.15	2.29
165	601668	中国建筑	4,530,000.00	2.21
166	600446	金证股份	4,497,498.45	2.19
167	000024	招商地产	4,417,588.41	2.15
168	000718	苏宁环球	4,379,338.83	2.13
169	601111	中国国航	4,289,776.00	2.09
170	600426	华鲁恒升	4,236,829.11	2.06
171	002438	江苏神通	4,169,977.16	2.03
172	600418	江淮汽车	4,165,954.53	2.03
173	600307	酒钢宏兴	4,112,473.85	2.00

8.4.3 买入股票的成本总额及卖出股票的收入总额

单位：人民币元

买入股票成本（成交）总额	3,588,308,454.97
卖出股票收入（成交）总额	2,507,434,789.69

8.5 期末按债券品种分类的债券投资组合

注：本基金本报告期末未持有债券。

8.6 期末按公允价值占基金资产净值比例大小排名的前五名债券投资明细

注：本基金本报告期末未持有债券。

8.7 期末按公允价值占基金资产净值比例大小排名的所有资产支持证券投资明细

注：本基金本报告期末未持有资产支持证券。

8.8 期末按公允价值占基金资产净值比例大小排名的前五名权证投资明细

注：本基金本报告期末未持有权证。

8.9 投资组合报告附注

8.9.1 深圳证券交易所于 2010 年 9 月 6 日公告了对大族激光（证券代码 002008）的处分决定，就该公司披露的 2009 年度业绩快报与随后披露的业绩快报修正公告的差异幅度达到 95.74% 的行为进行了处分，给予该公司及相关当事人通报批评的处分。该公司已经对 2009 年度的业绩进行了修正，公司的主营业务未受影响。本基金对该股票的投资符合法律法规和公司制度。

报告期内本基金投资的前十名证券中其余九名股票的发行主体没有出现被监管部门立案调查，或在报告编制日前一年内受到公开谴责、处罚的情形。

8.9.2 报告期内本基金投资的前十名股票没有超出基金合同规定的备选股票库之外的股票。

8.9.3 期末其他各项资产构成

单位：人民币元

序号	名称	金额
1	存出保证金	150,125.92
2	应收证券清算款	7,314,244.50
3	应收股利	-
4	应收利息	53,480.85
5	应收申购款	23,415,639.70
6	其他应收款	-
7	待摊费用	-
8	其他	-
9	合计	30,933,490.97

8.9.4 期末持有的处于转股期的可转换债券明细

注：本基金本报告期末未持有处于转股期的可转换债券。

8.9.5 期末前十名股票中存在流通受限情况的说明

注：本基金本报告期末前十名股票中不存在流通受限情况。

§ 9 基金份额持有人信息

9.1 期末基金份额持有人户数及持有人结构

份额单位：份

持有人户数 (户)	户均持有的 基金份额	持有人结构			
		机构投资者		个人投资者	
		持有份额	占总份 额比例	持有份额	占总份 额比例

35,856	33,018.96	294,816,092.85	24.90%	889,111,815.95	75.10%
--------	-----------	----------------	--------	----------------	--------

9.2 期末基金管理人的从业人员持有本开放式基金的情况

项目	持有份额总数（份）	占基金总份额比例
基金管理公司所有从业人员持有本开放式基金	322,647.21	0.03%

§ 10 开放式基金份额变动

单位：份

基金合同生效日（2009年4月24日）基金份额总额	692,688,077.60
本报告期期初基金份额总额	165,306,980.02
本报告期基金总申购份额	1,579,777,329.54
减：本报告期基金总赎回份额	561,156,400.76
本报告期末基金份额总额	1,183,927,908.80

§ 11 重大事件揭示

11.1 基金份额持有人大会决议

报告期内未召开基金份额持有人大会。

11.2 基金管理人、基金托管人的专门基金托管部门的重大人事变动

一、报告期内基金管理人发生以下重大人事变动：

1、2010年5月8日在《中国证券报》、《上海证券报》、《证券时报》上刊登了《银河基金管理有限公司关于总经理变更的公告》，原总经理裴勇同志因工作调动原因，经第二届董事会第十三次会议审议通过，免去其所担任的总经理职务，聘任原副总经理熊科金同志担任公司总经理。

2、2010年9月21日在《中国证券报》、《上海证券报》、《证券时报》上刊登了《银河基金管理有限公司关于银河行业优选股票型证券投资基金增加基金经理的公告》，

因工作需要，经公司审议通过，决定增聘成胜先生担任银河行业优选股票型证券投资基金的基金经理。

3、2010年10月19日在《中国证券报》、《上海证券报》、《证券时报》上刊登了《银河基金

管理有限公司关于银河行业优选股票型证券投资基金变更基金经理的公告》，公司银河行业优选股票型证券投资基金基金经理王忠波先生因个人原因提出辞职，经公司研究决定，王忠波先生不再担任银河行业股票基金的基金经理职务。

二、报告期内本基金托管人的基金托管部门的重大人事变动：

1、本基金托管人 2011 年 2 月 9 日发布公告，经中国建设银行研究决定，聘任杨新丰为中国建设银行投资托管服务部副总经理（主持工作），其任职资格已经中国证监会审核批准（证监许可（2011）115 号）。解聘罗中涛中国建设银行投资托管服务部总经理职务。

2、本基金托管人 2011 年 1 月 31 日发布任免通知，解聘李春信中国建设银行投资托管服务部副总经理职务。

11.3 涉及基金管理人、基金财产、基金托管业务的诉讼

报告期内无涉及基金管理人、基金财产、基金托管业务的诉讼。

11.4 基金投资策略的改变

报告期内无涉及基金投资策略的改变。

11.5 为基金进行审计的会计师事务所情况

为统一公司和基金审计机构，提高审计效率，经公司董事会审议通过，本基金审计机构改聘为安永华明会计师事务所。本基金管理人已履行了必要的更换程序，并于 2010 年 2 月 3 日发布关于旗下基金改聘会计师事务所的公告。

本基金本报告期应支付给安永华明会计师事务所的报酬为 70,000.00 元人民币。目前该会计师事务所已向本基金提供 2 年的审计服务。

11.6 管理人、托管人及其高级管理人员受稽查或处罚等情况

报告期内无基金管理人、托管人及其高级管理人员受监管部门稽查或处罚的情况。

11.7 基金租用证券公司交易单元的有关情况

11.7.1 基金租用证券公司交易单元进行股票投资及佣金支付情况

金额单位：人民币元

券商名称	交易单元数	股票交易	应支付该券商的佣金	备注
------	-------	------	-----------	----

	量	成交金额	占当期股票成交总额的比例	佣金	占当期佣金总量的比例	
银河证券	2	2,249,108,379.84	36.92%	1,827,681.92	36.16%	-
中信证券	1	941,466,937.77	15.45%	800,249.44	15.83%	-
安信证券	3	672,697,235.27	11.04%	563,465.44	11.15%	-
浙商证券	1	478,317,461.98	7.85%	406,568.20	8.04%	-
兴业证券	1	412,373,921.95	6.77%	350,515.38	6.93%	-
广发证券	1	364,921,004.47	5.99%	296,499.72	5.87%	-
国信证券	1	320,233,136.97	5.26%	272,197.14	5.38%	-
中信建投	1	255,061,640.95	4.19%	207,238.58	4.10%	-
中银国际	2	242,097,221.62	3.97%	203,653.25	4.03%	-
国泰君安	2	155,961,779.90	2.56%	126,799.69	2.51%	-

注：本期新增安信证券 3 个交易单元，浙商证券 1 个交易单元，兴业证券 1 个交易单元，广发证券 1 个交易单元，国信证券 1 个交易单元，中信建投 1 个交易单元，中银国际 1 个交易单元。

选择证券公司专用席位的标准

- (1) 实力雄厚；
- (2) 信誉良好，经营行为规范；
- (3) 具有健全的内部控制制度，内部管理规范，能满足本基金安全运作的要求；
- (4) 具备基金运作所需的高效、安全、便捷的通讯条件，交易设施符合代理本基金进行证券交易之需要，并能提供全面的信息服务；
- (5) 研究实力强，有固定的研究机构和专职的高素质研究人员，能及时提供高质量的研究支持和咨询服务，包括宏观经济报告、行业分析报告、市场分析报告、证券分析报告及其他报告等，并能根据基金投资的特定要求，提供专题研究报告；
- (6) 本基金管理人要求的其他条件。

选择证券公司专用席位的程序：

- (1) 资格考察；
- (2) 初步确定；
- (3) 签订协议。

11.7.2 基金租用证券公司交易单元进行其他证券投资的情况

金额单位：人民币元

券商名称	债券交易	债券回购交易	权证交易
------	------	--------	------

	成交金额	占当期债券成交总额的比例	成交金额	占当期债券回购成交总额的比例	成交金额	占当期权证成交总额的比例
银河证券	-	-	-	-	-	-
中信证券	-	-	-	-	-	-
安信证券	-	-	-	-	-	-
浙商证券	989,421.40	100.00%	-	-	-	-
兴业证券	-	-	-	-	-	-
广发证券	-	-	-	-	-	-
国信证券	-	-	50,000,000.00	100.00%	-	-
中信建投	-	-	-	-	-	-
中银国际	-	-	-	-	-	-
国泰君安	-	-	-	-	-	-

§ 12 影响投资者决策的其他重要信息

本基金托管人中国建设银行股份有限公司的重大事项披露如下：

2010年1月29日，托管人中国建设银行股份有限公司发布第二届董事会第二十八次会议决议公告，决议聘任庞秀生先生担任中国建设银行股份有限公司副行长。

2010年5月13日，托管人中国建设银行股份有限公司发布关于高级管理人员辞任的公告，范一飞先生已提出辞呈，辞去中国建设银行股份有限公司副行长的职务。

2010年6月21日，托管人中国建设银行股份有限公司发布关于中央汇金投资有限责任公司承诺认购配股股票的公告。

2010年7月1日，托管人中国建设银行股份有限公司发布2009年度A股分红派息实施公告，每10股派发现金股息人民币2.02元(含税)。

2010年9月15日，托管人中国建设银行股份有限公司发布公告，张福荣先生担任中国建设银行股份有限公司监事长，谢渡扬先生辞去中国建设银行股份有限公司监事、监事长职务。

2010年11月2日，托管人中国建设银行股份有限公司发布2010年度A股配股发行公告。

银河基金管理有限公司
2011 年 3 月 30 日