

长城久富核心成长股票型证券投资基金 (LOF) 2010 年年度报告

2010 年 12 月 31 日

基金管理人：长城基金管理有限公司

基金托管人：交通银行股份有限公司

报告送出日期：2011 年 3 月 31 日

§ 1 重要提示及目录

1.1 重要提示

基金管理人的董事会、董事保证本报告所载资料不存在虚假记载、误导性陈述或重大遗漏，并对其内容的真实性、准确性和完整性承担个别及连带的法律责任。本年度报告已经三分之二以上独立董事签字同意，并由董事长签发。

基金托管人交通银行股份有限公司根据本基金合同规定，于 2011 年 03 月 22 日复核了本报告中的财务指标、净值表现、利润分配情况、财务会计报告、投资组合报告等内容，保证复核内容不存在虚假记载、误导性陈述或者重大遗漏。

基金管理人承诺以诚实信用、勤勉尽责的原则管理和运用基金资产，但不保证基金一定盈利。

基金的过往业绩并不代表其未来表现。投资有风险，投资者在作出投资决策前应仔细阅读本基金的招募说明书及其更新。

本报告中的年度财务报表经审计，安永华明会计师事务所为本基金财务报表出具了标准无保留意见的审计报告，请投资者注意阅读。

本报告期自 2010 年 01 月 01 日起至 12 月 31 日止。

1.2 目录

§1 重要提示及目录	1
1.1 重要提示.....	1
1.2 目录.....	2
§2 基金简介	4
2.1 基金基本情况.....	4
2.2 基金产品说明.....	4
2.3 基金管理人和基金托管人.....	4
2.4 信息披露方式.....	5
2.5 其他相关资料.....	5
§3 主要财务指标、基金净值表现及利润分配情况	5
3.1 主要会计数据和财务指标.....	5
3.2 基金净值表现.....	6
3.3 其他指标.....	错误！未定义书签。
3.4 过去三年基金的利润分配情况.....	8
§4 管理人报告	8
4.1 基金管理人及基金经理情况.....	8
4.2 管理人对报告期内本基金运作合规守信情况的说明.....	10
4.3 管理人对报告期内公平交易情况的专项说明.....	10
4.4 管理人对报告期内基金的投资策略和业绩表现的说明.....	10
4.5 管理人对宏观经济、证券市场及行业走势的简要展望.....	11
4.6 管理人内部有关本基金的监察稽核工作情况.....	11
4.7 管理人对报告期内基金估值程序等事项的说明.....	12
4.8 管理人对报告期内基金利润分配情况的说明.....	13
4.9 管理人对会计师事务所出具非标准审计报告所涉相关事项的说明.....	错误！未定义书签。
§5 托管人报告	14
5.1 报告期内本基金托管人合规守信情况声明.....	14
5.2 托管人对报告期内本基金投资运作合规守信、净值计算、利润分配等情况的说明.....	14
5.3 托管人对本年度报告中财务信息等内容的真实、准确和完整发表意见.....	14
§6 审计报告	15
6.1 审计报告基本信息.....	15
6.2 审计报告的基本内容.....	15
§7 年度财务报表	16
7.1 资产负债表.....	16
7.2 利润表.....	17
7.3 所有者权益（基金净值）变动表.....	18
7.4 报表附注.....	19
§8 投资组合报告	42
8.1 期末基金资产组合情况.....	42
8.2 期末按行业分类的股票投资组合.....	42
8.3 期末按公允价值占基金资产净值比例大小排序的所有股票投资明细.....	43
8.4 报告期内股票投资组合的重大变动.....	45
8.5 期末按债券品种分类的债券投资组合.....	47
8.6 期末按公允价值占基金资产净值比例大小排名的前五名债券投资明细.....	47

8.7 期末按公允价值占基金资产净值比例大小排名的所有资产支持证券投资明细	47
8.8 期末按公允价值占基金资产净值比例大小排名的前五名权证投资明细	47
8.9 投资组合报告附注	47
§9 基金份额持有人信息.....	48
9.1 期末基金份额持有人户数及持有人结构	48
9.2 期末上市基金前十名持有人	48
9.3 期末基金管理人的从业人员持有本开放式基金的情况	49
§10 开放式基金份额变动.....	49
§11 重大事件揭示.....	49
11.1 基金份额持有人大会决议	49
11.2 基金管理人、基金托管人的专门基金托管部门的重大人事变动	49
11.3 涉及基金管理人、基金财产、基金托管业务的诉讼	49
11.4 基金投资策略的改变	50
11.5 为基金进行审计的会计师事务所情况	50
11.6 管理人、托管人及其高级管理人员受稽查或处罚等情况	50
11.7 基金租用证券公司交易单元的有关情况	50
11.8 其他重大事件	52
§12 影响投资者决策的其他重要信息.....	错误！未定义书签。
§13 备查文件目录.....	57
13.1 备查文件目录	57
13.2 存放地点	57
13.3 查阅方式	57

§ 2 基金简介

2.1 基金基本情况

基金名称	长城久富核心成长股票型证券投资基金(LOF)
基金简称	长城久富股票（LOF）
基金主代码	162006
基金运作方式	契约型开放式
基金合同生效日	2007年2月12日
基金管理人	长城基金管理有限公司
基金托管人	交通银行股份有限公司
报告期末基金份额总额	1,908,958,209.45 份
基金合同存续期	-
基金份额上市的证券交易所	深圳证券交易所
上市日期	2007年5月18日

2.2 基金产品说明

投资目标	投资于具有核心竞争力的企业，分享其在中国经济高速、平稳增长背景下的持续成长所带来的良好收益，力争为基金持有人实现稳定的超额回报。
投资策略	本基金投资的核心策略是“自下而上、精选个股”，同时根据市场偏好适度配置主题类资产以保持组合的均衡性。精选原则将继承基金久富以往富有成效的核心企业评价体系，以“具备核心竞争力、能够在市场中获取超额收益的企业”为主，构建均衡的投资组合。
业绩比较基准	75%×沪深300指数收益率+25%×中信全债指数收益率。
风险收益特征	本基金是较高预期收益较高预期风险的产品，其预期收益与风险高于混合基金、债券基金与货币市场基金。

2.3 基金管理人和基金托管人

项目		基金管理人	基金托管人
名称		长城基金管理有限公司	交通银行股份有限公司
信息披露负责人	姓名	彭洪波	张咏东
	联系电话	0755-23982338	021-32169999
	电子邮箱	penghb@ccfund.com.cn	zhangyd@bankcomm.com
客户服务电话		400-8868-666	95559
传真		0755-23982328	021-62701216
注册地址		深圳市福田区益田路6009号新世界商务中心41层	上海市银城中路188号
办公地址		深圳市福田区益田路6009	上海市银城中路188号

	号新世界商务中心 40、41 层	
邮政编码	518026	200120
法定代表人	杨光裕	胡怀邦

2.4 信息披露方式

本基金选定的信息披露报纸名称	证券时报、上海证券报、中国证券报
登载基金年度报告正文的管理人互联网网址	www.ccfund.com.cn
基金年度报告备置地点	深圳市福田区益田路 6009 号新世界商务中心 41 层

2.5 其他相关资料

项目	名称	办公地址
会计师事务所	安永华明会计师事务所	中国北京市东城区东长安街 1 号东方广场东方经贸城安永大楼(即东三办公楼)16 层
注册登记机构	中国证券登记结算公司深圳分公司	深圳市深南中路 1093 号中信大厦 18 层

§ 3 主要财务指标、基金净值表现及利润分配情况

3.1 主要会计数据和财务指标

金额单位：人民币元

3.1.1 期间数据和指标	2010 年	2009 年	2008 年
本期已实现收益	237,086,484.81	1,075,474,903.15	-41,491,131.81
本期利润	56,434,476.45	2,251,056,619.27	-3,261,132,143.23
加权平均基金份额本期利润	0.0274	0.7707	-0.8587
本期加权平均净值利润率	1.94%	55.13%	-64.09%
本期基金份额净值增长率	2.65%	74.35%	-44.82%
3.1.2 期末数据和指标	2010 年末	2009 年末	2008 年末
期末可供分配利润	856,751,460.08	1,450,664,104.60	-19,821,094.78
期末可供分配基金份额利润	0.4488	0.7117	-0.0061
期末基金资产净值	2,765,709,669.53	3,488,909,567.20	3,253,281,925.86
期末基金份额净值	1.4488	1.7117	0.9939
3.1.3 累计期末指标	2010 年末	2009 年末	2008 年末
基金份额累计净值增长率	94.56%	89.54%	8.71%

注：①本期已实现收益指基金本期利息收入、投资收益、其他收入（不含公允价值变动收益）扣除相关费用后的余额，本期利润为本期已实现收益加上本期公允价值变动收益。

②上述基金业绩指标不包括持有人交易基金的各项费用，计入费用后实际收益水平要低于所列数字。

③“期末可供分配利润”的计算方法采用期末资产负债表中未分配利润与未分配利润中已实现部分的孰低数。

3.2 基金净值表现

3.2.1 基金份额净值增长率及其与同期业绩比较基准收益率的比较

阶段	份额净值增长率①	份额净值增长率标准差②	业绩比较基准收益率③	业绩比较基准收益率标准差④	①—③	②—④
过去三个月	5.57%	1.78%	4.60%	1.33%	0.97%	0.45%
过去六个月	27.21%	1.54%	16.17%	1.17%	11.04%	0.37%
过去一年	2.65%	1.47%	-8.57%	1.19%	11.22%	0.28%
过去三年	-1.25%	1.73%	-28.42%	1.75%	27.17%	-0.02%
过去五年	-	-	-	-	-	-
自基金转型起至今	94.56%	1.76%	30.91%	1.74%	63.65%	0.02%

注：从 D1 到 Dn 时间区间业绩比较基准的收益率由 D0 到 D1 区间内每个交易日收益率的合成计算而来，计算公式如下：

从 D1 到 Dn 时间区间业绩比较基准收益率=（1+D1 日业绩比较基准收益率）×（1+D2 日业绩比较基准收益率）×……×（1+ Dn 日业绩比较基准收益率）-1

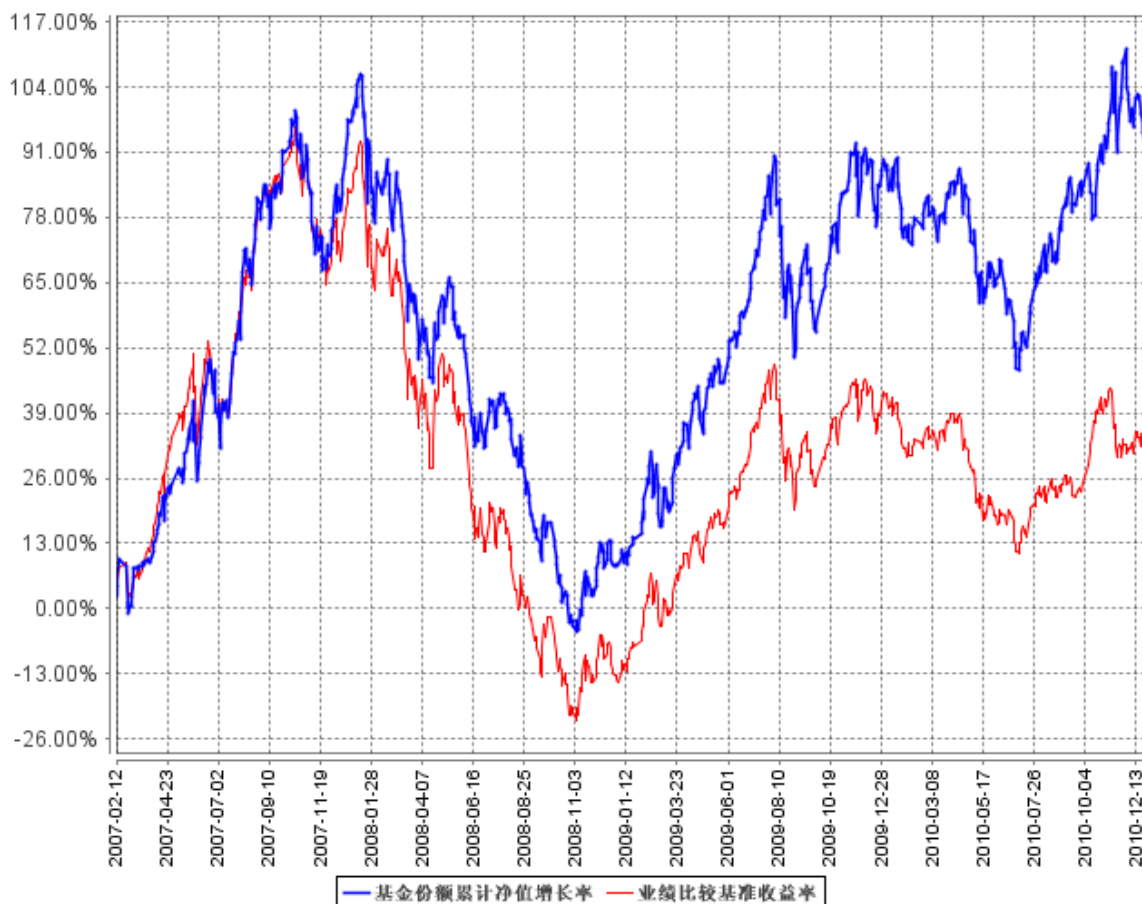
这里的每日业绩比较基准收益率计算公式如下：

长城久富业绩比较基准每日收益率=沪深 300 指数日收益率×75%+中信全债指数日收益率×25%

指数收益率均以当日收盘价相对于上一交易日收盘价计算而成。

3.2.2 自基金转型以来基金份额累计净值增长率变动及其与同期业绩比较基准收益率变动的比较

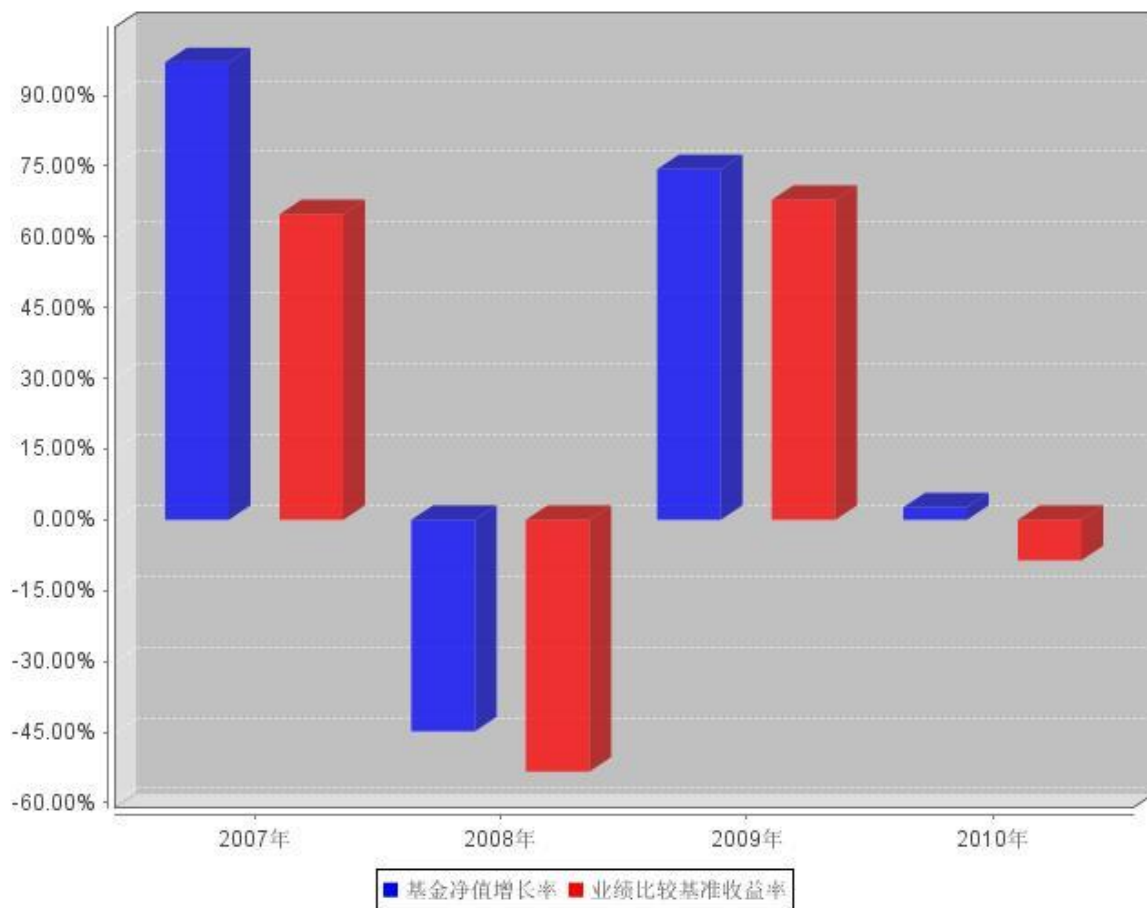
基金份额累计净值增长率与同期业绩比较基准收益率的历史走势对比图



注：①本基金于 2007 年 2 月 12 日由封闭式基金基金久富转型而来。

②本基金合同规定本基金投资组合的资产配置为：股票资产占基金总资产 60%-95%，债券占基金总资产 0%-35%，权证投资占基金资产净值 0%-3%，现金或到期日在一年以内的政府债券不低于基金资产净值的 5%。本报告期末本基金的投资运作符合法律法规和基金合同的相关规定。

3.2.3 自基金转型以来基金每年净值增长率及其与同期业绩比较基准收益率的比较



注：基金转型当年按转型后实际存续期计算，不按整个自然年度进行折算。

3.3 过去三年基金的利润分配情况

单位：人民币元

年度	每10份基金份额分红数	现金形式发放总额	再投资形式发放总额	年度利润分配合计	备注
2010年	2.9000	303,662,960.91	270,340,647.75	574,003,608.66	注：属2009年度利润2010年实施分配
2009年	0.2000	21,448,127.53	19,274,946.66	40,723,074.19	
2008年	0.1000	18,262,266.73	14,507,219.16	32,769,485.89	
合计	3.2000	343,373,355.17	304,122,813.57	647,496,168.74	

§ 4 管理人报告

4.1 基金管理人及基金经理情况

4.1.1 基金管理人及其管理基金的经验

长城基金管理有限公司是经中国证监会批准设立的第15家基金管理公司，由长城证券有限责

任公司（40%）、东方证券股份有限公司（15%）、西北证券有限责任公司（15%）、北方国际信托投资股份有限公司（15%）、中原信托投资有限公司（15%）于 2001 年 12 月 27 日共同出资设立，当时注册资本为壹亿元人民币。2007 年 5 月 21 日，经中国证监会批准，公司完成股权结构调整，现有股东为长城证券有限责任公司（47.059%）、东方证券股份有限公司（17.647%）、北方国际信托股份有限公司（17.647%）和中原信托有限公司（17.647%）。2007 年 10 月 12 日，经中国证监会批准，将注册资本增加至壹亿伍仟万元人民币。公司经营范围是基金募集、基金销售、资产管理和中国证监会许可的其他业务。截止本报告期末，公司管理的基金有封闭式基金：久嘉证券投资资金；开放式基金：长城久富核心成长股票型证券投资基金（LOF）、长城久恒平衡型证券投资基金、长城久泰中信标普 300 指数证券投资基金、长城货币市场证券投资基金、长城消费增值股票型证券投资基金、长城安心回报混合型证券投资基金、长城品牌优选股票型证券投资基金、长城稳健增利债券型证券投资基金、长城双动力股票型证券投资基金和长城景气行业龙头灵活配置混合型证券投资基金。

4.1.2 基金经理（或基金经理小组）及基金经理助理简介

姓名	职务	任本基金的基金经理（助理）期限		证券从业年限	说明
		任职日期	离任日期		
杨建华	本基金的基金经理、兼任长城久泰和长城中小盘基金的基金经理	2009 年 9 月 22 日	-	10 年	男，中国籍，北京大学力学系理学学士，北京大学光华管理学院经济学硕士，注册会计师。曾就职于华为技术有限公司财务部、长城证券有限责任公司投资银行部，2001 年 10 月进入长城基金管理公司，曾任基金经理助理、“长城安心回报混合型证券投资基金”基金经理。

注：①上述任职日期、离任日期根据公司做出决定的任免日期填写。

②证券从业年限的计算方式遵从证券业协会《证券业从业人员资格管理办法》的相关规定。

4.2 管理人对报告期内本基金运作合规守信情况的说明

本报告期内，本基金管理人严格遵守了《证券投资基金法》、《长城久富核心成长股票型证券投资基金基金合同》和其他有关法律法规的规定，以诚实信用、勤勉尽责的原则管理和运用基金资产，在控制和防范风险的前提下，为基金份额持有人谋求最大的利益，未出现投资违反法律法规、基金合同约定和相关规定的情况，无因公司未勤勉尽责或操作不当而导致基金财产损失的情况，不存在损害基金份额持有人利益的行为。本报告期运作过程中曾出现投资组合指标被动偏离规定标准的情况，本基金管理人在规定的合理期限内进行了调整，有效地保护了基金持有人利益。

4.3 管理人对报告期内公平交易情况的专项说明

4.3.1 公平交易制度的执行情况

本报告期本基金管理人严格遵守了公平交易管理制度的规定，各基金在研究支持、投资决策上享有公平的机会。

公司严格执行了公平交易分配制度和公平交易程序，保证各基金获得了公平的交易机会。

4.3.2 本投资组合与其他投资风格相似的投资组合之间的业绩比较

本年度公司旗下长城久富核心成长基金与投资风格比较相近的长城品牌优选基金业绩差异较大，长城久富核心成长基金本年度净值增长率为 2.65%，长城品牌优选基金本年度净值增长率为 -17.34%。两只基金收益率差异的原因主要在于行业配置策略不同，久富在年初的前五大行业是金融、机械、医药、食品饮料和金属非金属，并且在 2 季度开始减持了较多的金融和金属非金属行业，下半年以非周期性行业为主；长城品牌优选基金在年初的前五大行业是金融、采掘业、交通运输、机械设备和电力煤气水，全年的配置变化不大，坚持以长期持有为主。

4.3.3 异常交易行为的专项说明

本报告期公司内部风险控制和监察稽核工作中未发现异常交易行为，未发现直接或通过第三方的交易安排在不同投资组合之间进行利益输送的行为。

4.4 管理人对报告期内基金的投资策略和业绩表现的说明

4.4.1 报告期内基金投资策略和运作分析

本报告期内，总体上全球经济继续稳步复苏。欧洲主权债务危机进一步扩散，甚至危及欧元的地位，但最终有惊无险。美国经济在复苏的道路上也一波三折，失业率仍然居高不下，美联储在年末还推出了第二轮量化宽松政策，稳步复苏的态势仍然得到延续。新兴经济体包括中国在内，尽管继续保持了宏观经济的快速增长，但是普遍受到较大的通胀压力。国内经济方面，央行年初

就推出了提高存款准备金率的紧缩政策，政府也加强了对房地产的调控，但是事后分析，对房价的调控力度不到位，对流动性的收缩力度也不到位，加上人民币面临的升值压力和热钱冲击，多余的流动性涌向农产品等商品市场、二三线城市的房地产市场，最终不断推高 CPI。从四季度开始，对房地产的调控开始升级、货币紧缩的力度逐步加大。证券市场方面，政策仍然是左右市场的重要变量，在贯穿全年的紧缩预期和通胀压力下，与宏观经济关联密切的大盘蓝筹股总体表现不佳，受到国家经济结构转型政策支持的大内需和战略新兴产业获得资金的追逐，中小市值股票表现良好，相当数量的股票都创出了历史新高。全年沪深 300 指数收益率为-12.51%，中小板综合指数收益率为 28.38%。本基金上半年逐步调整持仓结构，将配置重点转向内需和新兴产业，加大了对食品饮料、医药生物、零售等行业的配置，在四季度适度参与了周期股的反弹，总体操作基本得当。

4.4.2 报告期内基金的业绩表现

本报告期内，本基金比较基准收益率为-8.57%，本基金净值增长率为 2.65%，本基金净值表现好于业绩比较基准。

4.5 管理人对宏观经济、证券市场及行业走势的简要展望

展望 2011 年，宏观经济的不确定性增大。欧美经济有望进一步复苏，在美国失业率水平出现下降趋势后，美国经济刺激政策将逐步退出。这些可能的政策变化对全球资本的流动、商品价格的变化都带来一定的不确定性。国内方面，持续高企的通胀压力必将引发更加严厉紧缩措施的出台，控制物价成为政府最为紧迫的任务。而这种紧缩政策将对经济增长、上市公司盈利增长水平产生多大的影响都有待于观察。证券市场方面，调控政策和市场的不断扩容将使资金面继续紧张，而经过超过五个季度的不断上行，中小市值股票总体估值水平显著偏高，以银行、地产为代表的低估值的大盘蓝筹股的盈利前景蕴含着更多的不确定性。基于这些因素，我们判断，在通胀压力缓解前，市场将难以出现系统性的投资机会，市场总体仍将以震荡为主。从全年的角度看，我们仍然看好国家政策支持的大消费类、低碳经济、节能减排、战略新新兴产业等领域的投资机会，我们认为投资机会将从行业板块转向个股选择。总体估值水平偏低的大盘蓝筹股也存在估值修复的机会。

4.6 管理人内部有关本基金的监察稽核工作情况

本报告期内，本基金管理人根据健全、独立、有效、相互制约和成本效益原则，进一步完善了各项基本管理制度、业务规则和工作流程，认真执行了各项管理制度，有效实施了三层风险防范和控制措施，建立了比较完善的内部控制体系。

本报告期内公司督察长、监察稽核人员根据法律法规和公司相关制度的规定，认真履行了工作职责，结合公司实际运作需要，进一步完善了监察稽核程序、方法和制度。督察长、监察稽核部独立地开展工作，实时监控关键业务风险点，每季进行定期稽核，监察稽核内容涵盖了基金投资、基金交易、研究策划、产品创新、基金销售等各项业务的每个环节和公司信息技术、运作保障、综合管理等工作。监察稽核人员在历次监察稽核工作中，认真、有效地提出了各部门工作中存在的问题及改进意见，督促各部门及时进行了整改，防范和化解了业务风险。本年度公司督察长根据法律法规和公司制度的要求按时向中国证券监督管理委员会、公司董事会提交了监察稽核工作报告。

监察稽核和内部控制的重点是确保公司经营及所管理基金运作的合法合规，保障基金份额持有人的利益，建立健全投资监控体系和风险评价体系，加强投资决策流程的内部控制和风险管理，严格防范操纵市场行为、内幕交易行为和其他有损基金持有人利益的关联交易，严格防范基金销售业务中的违规行为，严格履行信息披露义务，保证履行基金合同的承诺。本报告期内，本基金运作合法合规，无操纵市场、内幕交易和不当关联交易行为，维护了基金持有人的利益。

本基金管理人将坚持“诚信、稳健、规范、创新”的经营理念，继续完善法人治理结构和内部控制制度，不断提高公司员工的守法意识和风险防范意识，加强实时监督和控制，完善电子监控手段，使内部控制的全面性、及时性和有效性不断得到提高。本基金管理人将本着“取信于市场，取信于社会”的宗旨，诚实信用，勤勉尽责，为基金持有人谋求最佳利益并使本基金管理公司稳步健康发展。

4.7 管理人对报告期内基金估值程序等事项的说明

1、有关参与估值流程各方及人员的职责分工、专业胜任能力和相关工作经历

公司成立了基金估值委员会，为基金估值业务的最高决策机构，由公司分管估值业务副总经理、运行保障部经理、基金会计、基金经理和行业研究员、金融工程研究员等组成，公司监察稽核人员列席基金估值委员会。

基金估值委员会负责制定、修订和完善基金估值政策和程序，定期对估值政策和程序进行评价，在发生了影响估值政策和程序的有效性及适用性的情况后及时修订估值方法，以保证其持续适用。基金会计凭借其专业技能和对市场产品长期丰富的估值经验以及对相关法律法规的熟练掌握，对没有市价的投资品种的估值方法在其专业领域提供专业意见。基金经理及研究员凭借其丰富的专业技能和对市场产品的长期深入的跟踪研究，对没有市价的投资品种综合宏观经济、行业发展、及个股状况等各方面因数，从价值投资的角度进行理论分析，并根据分析的结果向基金估

值委员会建议应采用的估值方法及合理的估值区间。金融工程人员根据基金估值委员会提出的多种估值方法预案，利用金融工程研究体系各种经济基础数据和数量化工具，针对不同的估值方法及估值模型进行演算，为估值委员会寻找公允的、操作性较强的估值方法提供数理依据。监察稽核人员对估值委员会做出的决议进行合规性审查，对估值委员提交的基金估值信息披露文件进行合规性审查。

基金估值委员会成员均具有五年以上证券、基金行业工作经验，具备专业胜任能力；基金会计具有会计从业资格和基金行业从业资格，精通基金估值政策、流程和标准，具有五年以上基金估值和会计核算工作经验；基金经理和研究员均拥有五年以上基金、证券投资工作经验，精通投资、研究理论知识和工具方法。

2、基金经理参与或决定估值的程度

基金经理作为估值委员会成员，凭借其丰富的专业技能和对市场产品的长期深入的跟踪研究，向基金估值委员会建议应采用的估值方法及合理的估值区间。

基金经理有权出席估值委员会会议，但不得干涉估值委员会作出的决定及估值政策的执行。

3、参与估值流程各方之间存在的任何重大利益冲突

估值委员会秉承基金持有人利益至上的宗旨，在估值方法的选择上力求客观、公允，在数据的采集方面力求公开、获取方便、操作性强、不易操纵。

本基金管理人旗下管理的基金，其参与估值流程各方之间不存在任何重大的利益冲突。

4、已签约的任何定价服务的性质与程度

本基金管理人尚未就没有市价的投资品种的定价服务签署任何协议。

4.8 管理人对报告期内基金利润分配情况的说明

根据《长城久富核心成长股票型证券投资基金基金合同》关于收益分配原则的规定，本基金收益每年最多分配 4 次，年度收益分配比例不低于可分配收益的 40%，基金收益分配后每基金份额净值不能抵于面值，如基金投资当期出现净亏损，则不进行收益分配。

本基金 2010 年度合计已分配 2009 年度利润 574,003,608.66 元，每 10 份基金份额分红 2.9 元。截止本报告期末，本基金可供分配利润为 856,751,460.08 元，根据基金合同“基金收益每年最多分配 4 次，年度收益分配比例不低于可分配收益的 40%”的规定，截止 2010 年 12 月 31 日的利润分配金额应不低于 342,700,584.03 元，每基金份额不低于 0.18 元。

在符合《长城久富核心成长股票型证券投资基金基金合同》规定的分配条件下，本基金管理人拟于 2011 年 4 月 30 日前按每 10 份基金份额分配人民币 1.800 元对本基金的 2010 年度的可供分配利润进行分配。届时若因本基金基金份额或净值变动等分红条件发生变化，本基金管理人将根据

情况修改上述分配方案。

§ 5 托管人报告

5.1 报告期内本基金托管人遵规守信情况声明

2010 年度，基金托管人在长城久富股票（LOF）证券投资基金的托管过程中，严格遵守了《证券投资基金法》及其他有关法律法规、基金合同、托管协议，尽职尽责地履行了托管人应尽的义务，不存在任何损害基金持有人利益的行为。

5.2 托管人对报告期内本基金投资运作遵规守信、净值计算、利润分配等情况的说明

2010 年度，长城基金管理有限公司在长城久富股票（LOF）证券投资基金投资运作、基金资产净值的计算、基金份额申购赎回价格的计算、基金费用开支等问题上，托管人未发现损害基金持有人利益的行为。

本报告期内本基金进行了 1 次收益分配，分配金额为 574,003,608.66 元，符合基金合同的规定。

5.3 托管人对本年度报告中财务信息等内容的真实、准确和完整发表意见

2010 年度，由长城基金管理有限公司编制并经托管人复核审查的有关长城久富股票（LOF）证券投资基金的年度报告中财务指标、净值表现、收益分配情况、财务会计报告相关内容、投资组合报告等内容真实、准确、完整。

§ 6 审计报告

6.1 审计报告基本信息

财务报表是否经过审计	是
审计意见类型	标准无保留意见
审计报告编号	安永华明(2011)审字第 60737541_H02 号

6.2 审计报告的基本内容

审计报告标题	审计报告
审计报告收件人	长城久富核心成长股票型证券投资基金 (LOF) 全体基金份额持有人
引言段	我们审计了后附的长城久富核心成长股票型证券投资基金 (LOF) 的财务报表, 包括 2010 年 12 月 31 日的资产负债表, 2010 年度的利润表、所有者权益 (基金净值) 变动表以及财务报表附注。
管理层对财务报表的责任段	编制和公允列报财务报表是长城久富核心成长股票型证券投资基金 (LOF) 基金管理人长城基金管理有限公司的责任。这种责任包括: (1) 按照企业会计准则的规定编制财务报表, 并使其实现公允反映; (2) 设计、执行和维护必要的内部控制, 以使财务报表不存在由于舞弊或错误导致的重大错报。
注册会计师的责任段	<p>我们的责任是在执行审计工作的基础上对财务报表发表审计意见。我们按照中国注册会计师审计准则的规定执行了审计工作。中国注册会计师审计准则要求我们遵守中国注册会计师职业道德守则, 计划和执行审计工作以对财务报表是否不存在重大错报获取合理保证。</p> <p>审计工作涉及实施审计程序, 以获取有关财务报表金额和披露的审计证据。选择的审计程序取决于注册会计师的判断, 包括对由于舞弊或错误导致的财务报表重大错报风险的评估。在进行风险评估时, 注册会计师考虑与财务报表编制和公允列报相关的内部控制, 以设计恰当的审计程序, 但目的并非对内部控制的有效性发表意见。审计工作还包括评价基金管理人选用会计政策的恰当性和作出会计估计的合理性, 以及评价财务报表的总体列报。</p> <p>我们相信, 我们获取的审计证据是充分、适当的, 为发表审计意见提供了基础。</p>
审计意见段	我们认为, 上述财务报表在所有重大方面按照企业会计准则的规定编制, 公允反映了长城久富核心成长股票型证券投资基金 (LOF) 2010 年 12 月 31 日的财务状况以及 2010 年度的经营成果和净值变动情况。
注册会计师的姓名	李地 周刚
会计师事务所的名称	安永华明会计师事务所
会计师事务所的地址	中国 北京
审计报告日期	2011 年 3 月 22 日

§ 7 年度财务报表

7.1 资产负债表

会计主体：长城久富核心成长股票型证券投资基金 (LOF)

报告截止日：2010 年 12 月 31 日

单位：人民币元

资产	附注号	本期末 2010 年 12 月 31 日	上年度末 2009 年 12 月 31 日
资产：			
银行存款	7.4.7.1	32,464,559.10	39,693,402.48
结算备付金		120,069,212.47	241,607,376.72
存出保证金		1,103,913.63	1,967,769.66
交易性金融资产	7.4.7.2	2,603,311,074.57	3,232,094,569.18
其中：股票投资		2,524,127,074.57	3,232,094,569.18
债券投资		79,184,000.00	-
资产支持证券投资		-	-
衍生金融资产	7.4.7.3	-	-
买入返售金融资产	7.4.7.4	20,000,150.00	-
应收证券清算款		16,474,279.66	-
应收利息	7.4.7.5	437,956.87	104,233.75
应收股利		-	-
应收申购款		481,286.09	333,398.08
其他资产	7.4.7.6	-	16,322.77
资产总计		2,794,342,432.39	3,515,817,072.64
负债和所有者权益	附注号	本期末 2010 年 12 月 31 日	上年度末 2009 年 12 月 31 日
负债：			
短期借款		-	-
交易性金融负债		-	-
衍生金融负债	7.4.7.3	-	-
卖出回购金融资产款		-	-
应付证券清算款		-	4,136,107.44
应付赎回款		20,905,012.10	13,122,299.91
应付管理人报酬		3,632,706.76	4,430,512.71
应付托管费		605,451.13	738,418.78
应付销售服务费		-	-
应付交易费用	7.4.7.7	1,144,356.11	2,439,707.88
应交税费		666,400.00	666,400.00
应付利息		-	-

应付利润		-	-
其他负债	7.4.7.8	1,678,836.76	1,374,058.72
负债合计		28,632,762.86	26,907,505.44
所有者权益：			
实收基金	7.4.7.9	1,908,958,209.45	2,038,245,462.60
未分配利润	7.4.7.10	856,751,460.08	1,450,664,104.60
所有者权益合计		2,765,709,669.53	3,488,909,567.20
负债和所有者权益总计		2,794,342,432.39	3,515,817,072.64

注：截至2010年12月31日，基金份额净值1.4488元，基金份额总额1,908,958,209.45份。

7.2 利润表

会计主体：长城久富核心成长股票型证券投资基金(LOF)

本报告期：2010年1月1日至2010年12月31日

单位：人民币元

项目	附注号	本期 2010年1月1日至 2010年12月31日	上年度可比期间 2009年1月1日至 2009年12月31日
一、收入		116,820,843.46	2,342,743,969.07
1. 利息收入		4,486,850.06	7,680,100.84
其中：存款利息收入	7.4.7.11	3,077,306.55	7,667,161.55
债券利息收入		456,512.80	12,939.29
资产支持证券利息收入		-	-
买入返售金融资产收入		953,030.71	-
其他利息收入		-	-
2. 投资收益（损失以“-”填列）		292,613,851.12	1,157,296,514.14
其中：股票投资收益	7.4.7.12	273,023,488.17	1,128,251,775.45
债券投资收益	7.4.7.13	39,252.28	2,292,907.61
资产支持证券投资收益		-	-
衍生工具收益	7.4.7.14	-	-
股利收益	7.4.7.15	19,551,110.67	26,751,831.08
3. 公允价值变动收益（损失以“-”号填列）	7.4.7.16	-180,652,008.36	1,175,581,716.12
4. 其他收入（损失以“-”号填列）	7.4.7.17	372,150.64	2,185,637.97
减：二、费用		60,386,367.01	91,687,349.80
1. 管理人报酬	7.4.10.2.1	43,724,120.66	60,808,600.65
2. 托管费	7.4.10.2.2	7,287,353.45	10,134,766.77
3. 销售服务费		-	-
4. 交易费用	7.4.7.18	8,894,130.40	20,265,579.54
5. 利息支出		-	-
其中：卖出回购金融资产支出		-	-
6. 其他费用	7.4.7.19	480,762.50	478,402.84
三、利润总额（亏损总额以“-”号		56,434,476.45	2,251,056,619.27

填列)			
四、净利润（净亏损以“-”号填列）		56,434,476.45	2,251,056,619.27

7.3 所有者权益（基金净值）变动表

会计主体：长城久富核心成长股票型证券投资基金(LOF)

本报告期：2010 年 1 月 1 日 至 2010 年 12 月 31 日

单位：人民币元

项目	本期 2010 年 1 月 1 日至 2010 年 12 月 31 日		
	实收基金	未分配利润	所有者权益合计
一、期初所有者权益（基金净值）	2,038,245,462.60	1,450,664,104.60	3,488,909,567.20
二、本期经营活动产生的基金净值变动数（本期利润）	-	56,434,476.45	56,434,476.45
三、本期基金份额交易产生的基金净值变动数（净值减少以“-”号填列）	-129,287,253.15	-76,343,512.31	-205,630,765.46
其中：1. 基金申购款	404,665,036.31	163,463,578.73	568,128,615.04
2. 基金赎回款	-533,952,289.46	-239,807,091.04	-773,759,380.50
四、本期向基金份额持有人分配利润产生的基金净值变动（净值减少以“-”号填列）	-	-574,003,608.66	-574,003,608.66
五、期末所有者权益（基金净值）	1,908,958,209.45	856,751,460.08	2,765,709,669.53
项目	上年度可比期间 2009 年 1 月 1 日至 2009 年 12 月 31 日		
	实收基金	未分配利润	所有者权益合计
一、期初所有者权益（基金净值）	3,273,103,020.64	-19,821,094.78	3,253,281,925.86
二、本期经营活动产生的基金净值变动数（本期利润）	-	2,251,056,619.27	2,251,056,619.27
三、本期基金份额交易产生的基金净值变动数（净值减少以“-”号填列）	-1,234,857,558.04	-739,848,345.70	-1,974,705,903.74

其中：1. 基金申购款	896,804,176.34	341,305,884.89	1,238,110,061.23
2. 基金赎回款	-2,131,661,734.38	-1,081,154,230.59	-3,212,815,964.97
四、本期向基金份额持有人分配利润产生的基金净值变动（净值减少以“-”号填列）	-	-40,723,074.19	-40,723,074.19
五、期末所有者权益（基金净值）	2,038,245,462.60	1,450,664,104.60	3,488,909,567.20

报表附注为财务报表的组成部分。

本报告 7.1 至 7.4 财务报表由下列负责人签署：

_____ 杨光裕	_____ 关林戈	_____ 桑煜
基金管理公司负责人	主管会计工作负责人	会计机构负责人

7.4 报表附注

7.4.1 基金基本情况

长城久富核心成长股票型证券投资基金 (LOF) (以下简称“本基金”) 由原久富证券投资基金转型而成。依据中国证券监督管理委员会 (“中国证监会”) 2007 年 1 月 31 日证监基金字[2007]25 号文《关于核准久富证券投资基金基金份额持有人大会决议的批复》核准，久富证券投资基金由封闭式基金转为上市开放式基金、调整存续期限、终止上市、调整投资目标、范围和策略、修订基金合同，并更名为“长城久富核心成长股票型证券投资基金 (LOF)”。自 2007 年 2 月 12 日起，《长城久富核心成长股票型证券投资基金 (LOF) 基金合同》生效，原《久富证券投资基金基金合同》失效。根据上述证监基金字[2007]25 号的核准，本基金自 2007 年 3 月 5 日至 2007 年 3 月 6 日 (已达到限量申购额) 公开集中申购，集中申购及利息总计人民币 7,934,819,964.27 元，折合基金份额 7,934,819,964.27 份。本基金为契约型上市开放式，存续期限不定。本基金的基金管理人为长城基金管理有限公司，注册登记人为中国证券登记结算有限责任公司，基金托管人为交通银行股份有限公司 (以下简称“交通银行”)。

集中申购验资结束日同时为原久富证券投资基金的基金份额转换日。长城基金管理有限公司按照基金转换基准日 (2007 年 3 月 9 日) 原久富证券投资基金的份额净值，对原久富证券投资基金进行了基金份额转换。经基金托管人确认，原久富证券投资基金的基金总份额由 500,000,000.00 份转换为 1,140,424,000.00 份。

本基金投资于具有良好流动性的金融工具，包括国内依法发行并上市交易的公司股票、债券、权证、资产支持证券以及法律、法规或中国证监会允许基金投资的其他金融工具。法律法规或监管机构以后允许基金投资的其他品种，基金管理人在履行适当程序后，可以将其纳入投资范围。本基金的业绩比较基准为：75%×沪深 300 指数收益率+25%×中信全债指数收益率。

7.4.2 会计报表的编制基础

本财务报表系按照中国财政部 2006 年 2 月颁布的《企业会计准则—基本准则》和 38 项具体会计准则、其后颁布的应用指南、解释以及其他相关规定(统称“企业会计准则”)、中国证券业协会制定的《证券投资基金会计核算业务指引》、中国证监会制定的《关于进一步规范证券投资基金估值业务的指导意见》、《关于证券投资基金执行<企业会计准则>估值业务及份额净值计价有关事项的通知》、《证券投资基金信息披露管理办法》、《证券投资基金信息披露内容与格式准则》第 2 号《年度报告的内容与格式》、《证券投资基金信息披露编报规则》第 3 号《会计报表附注的编制及披露》和《证券投资基金信息披露 XBRL 模板第 3 号<年度报告和半年度报告>》及其他中国证监会颁布的相关规定编制。

本财务报表以本基金持续经营为基础列报。

7.4.3 遵循企业会计准则及其他有关规定的声明

本财务报表符合企业会计准则的要求，真实、完整地反映了本基金于 2010 年 12 月 31 日的财务状况以及 2010 年度的经营成果和净值变动情况。

7.4.4 重要会计政策和会计估计

本基金财务报表所载财务信息根据企业会计准则、《证券投资基金会计核算业务指引》和其他相关规定所制定的重要会计政策和会计估计编制。

7.4.4.1 会计年度

本基金会计年度采用公历年度，即每年 1 月 1 日起至 12 月 31 日止。

7.4.4.2 记账本位币

本基金记账本位币和编制本财务报表所采用的货币均为人民币。除有特别说明外，均以人民币元为单位表示。

7.4.4.3 金融资产和金融负债的分类

金融工具是指形成一个单位的金融资产（负债），并形成其他单位的金融负债（资产）或权益工具的合同。

(1) 金融资产分类

金融资产应当在初始确认时划分为以公允价值计量且其变动计入当期损益的金融资产、持有至到期投资、贷款和应收款项，以及可供出售金融资产。本基金根据持有意图和能力，将持有的股票投资、债券投资和衍生工具（主要系权证投资）于初始确认时划分为以公允价值计量且其变

动计入当期损益的金融资产；其他金融资产划分为贷款和应收款项。

(2) 金融负债分类

金融负债应当在初始确认时划分为以公允价值计量且其变动计入当期损益的金融负债和其他金融负债两类。本基金目前持有的金融负债划分为其他金融负债。

7.4.4.4 金融资产和金融负债的初始确认、后续计量和终止确认

本基金于成为金融工具合同的一方时确认一项金融资产或金融负债。

基金初始确认金融资产或金融负债，应当按照取得时的公允价值作为初始确认金额。划分为以公允价值计量且其变动计入当期损益的金融资产的股票投资、债券投资等，以及不作为有效套期工具的衍生金融工具，相关的交易费用在发生时计入当期损益。对于本基金的其他金融资产和其他金融负债，相关交易费用在发生时计入初始确认金额。

在持有以公允价值计量且其变动计入当期损益的金融资产期间取得的利息或现金股利，应当确认为当期收益。每日，本基金将以公允价值计量且其变动计入当期损益的金融资产或金融负债的公允价值变动计入当期损益。对于本基金的其他金融资产和其他金融负债，采用实际利率法，按摊余成本进行后续计量。

处置该金融资产或金融负债时，其公允价值与初始入账金额之间的差额应确认为投资收益，其中包括同时结转的公允价值变动收益。

当收取该金融资产现金流量的合同权利终止，或该金融资产已转移，且符合金融资产转移的终止确认条件的，金融资产将终止确认。

金融负债的现时义务全部或部分已经解除的，终止确认该金融负债或其一部分。

金融资产转移，是指本基金将金融资产让与或交付给该金融资产发行方以外的另一方（转入方）。本基金已将金融资产所有权上几乎所有的风险和报酬转移给转入方的，终止确认该金融资产；保留了金融资产所有权上几乎所有的风险和报酬的，不终止确认该金融资产。本基金既没有转移也没有保留金融资产所有权上几乎所有的风险和报酬的，分别下列情况处理：放弃了对该金融资产控制的，终止确认该金融资产；未放弃对该金融资产控制的，按照其继续涉入所转移金融资产的程度确认有关金融资产，并相应确认有关负债。

本基金主要金融工具的成本计价方法具体如下：

(1) 股票投资

买入股票于成交日确认为股票投资，股票投资成本按成交日应支付的全部价款扣除交易费用入账；

因股权分置改革而获得非流通股股东支付的现金对价，于股权分置改革方案实施后的股票复

牌日，冲减股票投资成本；

卖出股票于成交日确认股票投资收益，出售股票的成本按移动加权平均法于成交日结转。

(2) 债券投资

买入债券于成交日确认为债券投资。债券投资成本，按成交日应支付的全部价款扣除交易费用入账，其中所包含的债券应收利息单独核算，不构成债券投资成本；

买入零息债券视同到期一次性还本付息的附息债券，根据其发行价、到期价和发行期限按直线法推算内含票面利率后，按上述会计处理方法核算；

卖出债券于成交日确认债券投资收益；卖出债券的成本按移动加权平均法结转。

(3) 权证投资

买入权证于成交日确认为权证投资。权证投资成本按成交日应支付的全部价款扣除交易费用后入账；

配股权证及由股权分置改革而被动获得的权证，在确认日记录所获分配的权证数量，该等权证初始成本为零；

卖出权证于成交日确认衍生工具投资收益，出售权证的成本按移动加权平均法于成交日结转。

(4) 分离交易可转债

申购新发行的分离交易可转债于获得日，按可分离权证公允价值占分离交易可转债全部公允价值的比例将购买分离交易可转债实际支付全部价款的一部分确认为权证投资成本，按实际支付的全部价款扣减可分离权证确定的成本确认债券成本；

上市后，上市流通的债券和权证分别按上述(2)、(3)中相关方法进行计算。

(5) 回购协议

基金持有的回购协议（封闭式回购）以成本列示，按实际利率（当实际利率与合同利率差异较小时，也可以用合同利率）在回购期间内逐日计提利息。

7.4.4.5 金融资产和金融负债的估值原则

公允价值是指在公平交易中熟悉情况的交易双方自愿进行资产交换或者债务清偿的金额。本基金的公允价值的计量分为三个层次，第一层次是本基金在计量日能获得相同资产或负债在活跃市场上报价的，以该报价为依据确定公允价值；第二层次是本基金在计量日能获得类似资产或负债在活跃市场上的报价，或相同或类似资产或负债在非活跃市场上的报价的，以该报价为依据做必要调整确定公允价值；第三层次是本基金无法获得相同或类似资产或负债可比市场交易价格的，以其他反映市场参与者对资产或负债定价时所使用的参数为依据确定公允价值。本基金主要金融工具的估值方法如下：

(1) 上市证券的估值

1) 交易所上市的有价证券（包括股票、权证等），以其估值日在证券交易所挂牌的收盘价估值；估值日无交易的但最近交易日后经济环境未发生重大变化且证券发行机构未发生影响证券价格的重大事件的，按最近交易日的收盘价估值；如最近交易日后经济环境发生了重大变化或证券发行机构发生了影响证券价格的重大事件，可参考类似投资品种的现行市价及重大变化因素，调整最近交易市价，确定公允价值。如有充足证据表明最近交易市价不能真实反映公允价值，调整最近交易市价，确定公允价值；

2) 交易所上市实行净价交易的债券按估值日收盘价估值，估值日没有交易的但最近交易日后经济环境未发生重大变化且证券发行机构未发生影响证券价格的重大事件的，按最近交易日的收盘价估值。如最近交易日后经济环境发生了重大变化的或证券发行机构发生了影响证券价格的重大事件，可参考类似投资品种的现行市价及重大变化因素，调整最近交易市价，确定公允价值。如有充足证据表明最近交易市价不能真实反映公允价值，调整最近交易市价，确定公允价值；

3) 交易所上市未实行净价交易的债券按估值日收盘价减去债券收盘价中所含的债券应收利息得到的净价进行估值；估值日没有交易的但最近交易日后经济环境未发生重大变化且证券发行机构未发生影响证券价格的重大事件的，按最近交易日债券收盘价减去债券收盘价中所含的债券应收利息得到的净价进行估值。如最近交易日后经济环境发生了重大变化的或证券发行机构发生了影响证券价格的重大事件，可参考类似投资品种的现行市价及重大变化因素，调整最近交易市价，确定公允价值。如有充足证据表明最近交易市价不能真实反映公允价值，调整最近交易市价，确定公允价值；

4) 交易所上市不存在活跃市场的有价证券，采用估值技术确定公允价值，在估值技术难以可靠计量公允价值的情况下，按成本估值。

(2) 未上市证券的估值

1) 送股、转增股、公开增发新股或配股的股票，以其在证券交易所挂牌的同一证券估值日的估值方法估值，即依照上述(1)中的1)和4)相关方法进行估值；

2) 首次公开发行未上市的股票、债券和权证，采用估值技术确定公允价值，在估值技术难以可靠计量公允价值的情况下，按成本估值；

3) 首次公开发行有明确锁定期的股票，同一股票在交易所上市后，以其在证券交易所挂牌的同一证券估值日的估值方法估值，即依照上述(1)中的1)和4)的相关方法进行估值；

4) 非公开发行有明确锁定期的股票的估值

a. 估值日在证券交易所上市交易的同一股票的市价低于非公开发行股票初始取得成本时，

应采用在证券交易所的同一股票的市价作为估值日该非公开发行股票的价值；

b. 估值日在证券交易所上市交易的同一股票的市价高于非公开发行股票的初始取得成本时，应按中国证监会相关规定处理。

5) 在银行间同业市场交易的债券，采用估值技术确定公允价值，在估值技术难以可靠计量公允价值价值的情况下，按成本估值；

6) 因持有股票而享有的配股权证，采用估值技术确定公允价值进行估值。

(3) 分离交易可转债

分离交易可转债，上市日前，采用估值技术分别对债券和权证进行估值；自上市日起，上市流通的债券和权证均按上述(1)中的相关原则进行估值。

(4) 其他

1) 如有确凿证据表明按上述方法进行估值不能客观反映金融资产公允价值的，基金管理人可根据具体情况与基金托管人商定后，按最能反映公允价值的方法估值；

2) 如有新增事项，按国家最新规定估值。

7.4.4.6 金融资产和金融负债的抵销

当本基金具有抵销已确认金融资产和金融负债的法定权利，且该种法定权利现在是可执行的，同时本基金计划以净额结算或同时变现该金融资产和清偿该金融负债时，金融资产和金融负债以相互抵销后的金额在资产负债表内列示。除此以外，金融资产和金融负债在资产负债表内分别列示，不予相互抵销。

7.4.4.7 实收基金

实收基金为对外发行的基金份额总额所对应的金额。由于申购和赎回引起的实收基金份额变动分别于基金申购确认日及基金赎回确认日确认。上述申购和赎回分别包括基金转换所引起的转入基金的实收基金增加和转出基金的实收基金减少。

7.4.4.8 损益平准金

损益平准金包括已实现损益平准金和未实现损益平准金。已实现损益平准金指在申购或赎回基金份额时，申购或赎回款项中包含的按未分配利润的已实现部分占基金净值比例计算的金额。未实现损益平准金指在申购或赎回基金份额时，申购或赎回款项中包含的按未分配利润的未实现部分占基金净值比例计算的金额。损益平准金于基金申购确认日或基金赎回确认日确认。

未实现损益平准金与已实现损益平准金均在“损益平准金”科目中核算，并于期末分别转入“未分配利润(未实现)”和“未分配利润(已实现)”。

7.4.4.9 收入/(损失)的确认和计量

(1) 存款利息收入按存款的本金与适用的利率逐日计提的金额入账。若提前支取定期存款，按协议规定的利率及持有期重新计算存款利息收入，并根据提前支取所实际收到的利息收入与账面已确认的利息收入的差额确认利息损失，列入利息收入减项，存款利息收入以净额列示；

(2) 债券利息收入按债券票面价值与票面利率或内含票面利率计算的金额扣除应由债券发行企业代扣代缴的个人所得税后的净额确认，在债券实际持有期内逐日计提；

(3) 买入返售金融资产收入，按买入返售金融资产的摊余成本及实际利率（当实际利率与合同利率差异较小时，也可以用合同利率），在回购期内逐日计提；

(4) 股票投资收益/(损失)于卖出股票成交日确认，并按卖出股票成交金额与其成本的差额入账；

(5) 债券投资收益/(损失)于卖出债券成交日确认，并按卖出债券成交金额与其成本、应收利息的差额入账；

(6) 衍生工具收益/(损失)于卖出权证成交日确认，并按卖出权证成交金额与其成本的差额入账；

(7) 股利收益于除息日确认，并按上市公司宣告的分红派息比例计算的金额扣除应由上市公司代扣代缴的个人所得税后的净额入账；

(8) 公允价值变动收益/(损失)系本基金持有的采用公允价值模式计量的交易性金融资产、交易性金融负债等公允价值变动形成的应计入当期损益的利得或损失；

(9) 其他收入在主要风险和报酬已经转移给对方，经济利益很可能流入且金额可以可靠计量的时候确认。

7.4.4.10 费用的确认和计量

(1) 基金管理费按前一日基金资产净值的 1.5%的年费率逐日计提；

(2) 基金托管费按前一日基金资产净值的 0.25%的年费率逐日计提；

(3) 卖出回购金融资产支出，按卖出回购金融资产的摊余成本及实际利率（当实际利率与合同利率差异较小时，也可以用合同利率）在回购期内逐日计提；

(4) 其他费用系根据有关法规及相应协议规定，按实际支出金额，列入当期基金费用。如果影响基金份额净值小数点后第四位的，则采用待摊或预提的方法。

7.4.4.11 基金的收益分配政策

- (1) 本基金的每份基金份额享有同等分配权；
- (2) 如果基金投资当期出现净亏损，则不进行收益分配；
- (3) 基金当年收益先弥补上一年度亏损后，方可进行当年收益分配；
- (4) 基金收益分配后每一基金份额净值不能低于面值；
- (5) 收益分配时所发生的银行转账或其他手续费用由投资人自行承担；
- (6) 本基金收益每年最多分配 4 次，年度收益分配比例不低于可分配收益的 40%；
- (7) 本基金收益以现金形式分配，但基金份额的持有人可以事先选择将所获分配的现金收益，按照基金合同有关基金份额申购的约定转为基金份额；基金份额的持有人事先未做出选择的，基金管理人应当支付现金；
- (8) 法律法规或监管机构另有规定的从其规定。

7.4.5 会计政策和会计估计变更以及差错更正的说明

7.4.5.1 会计政策变更的说明

本基金于本期未发生会计政策变更。

7.4.5.2 会计估计变更的说明

本基金于本期未发生会计估计变更。

7.4.5.3 差错更正的说明

本基金于本报告期末发生会计差错更正。

7.4.6 税项

1. 印花税

经国务院批准，财政部、国家税务总局决定，自 2008 年 4 月 24 日起，调整证券（股票）交易印花税税率，由原先的 3‰调整为 1‰；

经国务院批准，财政部、国家税务总局决定，自 2008 年 9 月 19 日起，调整由出让方按证券（股票）交易印花税税率缴纳印花税，受让方不再征收，税率不变；

根据财政部、国家税务总局财税字[2005]103 号文《关于股权分置试点改革有关税收政策问题的通知》的规定，股权分置改革过程中因非流通股股东向流通股股东支付对价而发生的股权转让，暂免征收印花税。

2. 营业税、企业所得税

根据财政部、国家税务总局财税字[2004]78 号文《关于证券投资基金税收政策的通知》，自 2004 年 1 月 1 日起，对证券投资基金（封闭式证券投资基金，开放式证券投资基金）管理人运用

基金买卖股票、债券的差价收入，继续免征营业税和企业所得税；

根据财政部、国家税务总局财税[2008]1 号文《关于企业所得税若干优惠政策的通知》的规定，对证券投资基金从证券市场中取得的收入，包括买卖股票、债券的差价收入，股权的股息、红利收入，债券的利息收入及其他收入，暂不征收企业所得税；

根据财政部、国家税务总局财税字[2005]103 号文《关于股权分置试点改革有关税收政策问题的通知》的规定，股权分置改革中非流通股股东通过对价方式向流通股股东支付的股份、现金等收入，暂免征收流通股股东应缴纳的企业所得税。

3. 个人所得税

根据财政部、国家税务总局财税字[2002]128 号文《关于开放式证券投资基金有关税收问题的通知》，对基金取得的股票的股息、红利收入及债券的利息收入，由上市公司及债券发行企业在向基金派发股息、红利收入及债券的利息收入时代扣代缴 20%的个人所得税；

根据财政部、国家税务总局财税字[2005]107 号文《关于股息红利有关个人所得税政策的补充通知》的规定，自 2005 年 6 月 13 日起，对证券投资基金从上市公司分配取得的股息红利所得，按照财税[2005]102 号文规定，扣缴义务人在代扣代缴个人所得税时，减按 50%计算应纳税所得额；

根据财政部、国家税务总局财税字[2005]103 号文《关于股权分置试点改革有关税收政策问题的通知》的规定，股权分置改革中非流通股股东通过对价方式向流通股股东支付的股份、现金等收入，暂免征收流通股股东应缴纳的个人所得税。

7.4.7 重要财务报表项目的说明

7.4.7.1 银行存款

单位：人民币元

项目	本期末 2010 年 12 月 31 日	上年度末 2009 年 12 月 31 日
活期存款	32,464,559.10	39,693,402.48
定期存款	-	-
其中：存款期限 1-3 个月	-	-
其他存款	-	-
合计：	32,464,559.10	39,693,402.48

注：本基金于本期及上年度可比期间均未投资于定期存款和其他存款。

7.4.7.2 交易性金融资产

单位：人民币元

项目	本期末 2010 年 12 月 31 日

		成本	公允价值	公允价值变动
股票		1,952,400,308.62	2,524,127,074.57	571,726,765.95
债券	交易所市场	-	-	-
	银行间市场	79,918,530.00	79,184,000.00	-734,530.00
	合计	79,918,530.00	79,184,000.00	-734,530.00
资产支持证券		-	-	-
其他		-	-	-
合计		2,032,318,838.62	2,603,311,074.57	570,992,235.95
项目		上年度末 2009 年 12 月 31 日		
		成本	公允价值	公允价值变动
股票		2,480,450,324.87	3,232,094,569.18	751,644,244.31
债券	交易所市场	-	-	-
	银行间市场	-	-	-
	合计	-	-	-
资产支持证券		-	-	-
其他		-	-	-
合计		2,480,450,324.87	3,232,094,569.18	751,644,244.31

注：本基金于本期及上年度可比期间所投资的股票中，均无因股权分置改革而获得非流通股股东支付现金对价的情况。

7.4.7.3 衍生金融资产/负债

注：本基金本期末及上年度末未持有衍生金融资产及衍生金融负债。

7.4.7.4 买入返售金融资产

7.4.7.4.1 各项买入返售金融资产期末余额

项目	本期末 2010 年 12 月 31 日	
	账面余额	其中：买断式逆回购
买入返售证券_银行间	20,000,150.00	-
合计	20,000,150.00	-

注：本基金于上年度末买入返售金融资产的余额为零。

7.4.7.4.2 期末买断式逆回购交易中取得的债券

注：本基金本期末及上年度末未持有买断式回购交易中取得的债券。

7.4.7.5 应收利息

单位：人民币元

项目	本期末 2010 年 12 月 31 日	上年度末 2009 年 12 月 31 日
应收活期存款利息	8,624.37	8,441.50

应收定期存款利息	-	-
应收其他存款利息	-	-
应收结算备付金利息	40,251.23	95,747.65
应收债券利息	364,931.51	-
应收买入返售证券利息	24,109.83	-
应收申购款利息	-	4.67
其他	39.93	39.93
合计	437,956.87	104,233.75

注：其他均为应收权证保证金利息。

7.4.7.6 其他资产

单位：人民币元

项目	本期末 2010年12月31日	上年度末 2009年12月31日
其他应收款	-	16,322.77
待摊费用	-	-
合计	-	16,322.77

注：其他应收款均为应收券商印花税手续费返还。

7.4.7.7 应付交易费用

单位：人民币元

项目	本期末 2010年12月31日	上年度末 2009年12月31日
交易所市场应付交易费用	1,143,563.83	2,439,707.88
银行间市场应付交易费用	792.28	-
合计	1,144,356.11	2,439,707.88

注：交易所市场应付交易费用均为应付佣金。

7.4.7.8 其他负债

单位：人民币元

项目	本期末 2010年12月31日	上年度末 2009年12月31日
应付券商交易单元保证金	1,500,000.00	1,250,000.00
应付赎回费	74,336.76	19,558.72
预提审计费	100,000.00	100,000.00
预提银行间账户维护费	4,500.00	4,500.00
合计	1,678,836.76	1,374,058.72

7.4.7.9 实收基金

金额单位：人民币元

项目	本期 2010年1月1日至2010年12月31日	
	基金份额（份）	账面金额
上年度末	2,038,245,462.60	2,038,245,462.60
本期申购	404,665,036.31	404,665,036.31
本期赎回（以“-”号填列）	-533,952,289.46	-533,952,289.46
本期末	1,908,958,209.45	1,908,958,209.45

注：本年申购包含红利再投资份额及金额。

7.4.7.10 未分配利润

单位：人民币元

项目	已实现部分	未实现部分	未分配利润合计
上年度末	1,692,207,312.47	-241,543,207.87	1,450,664,104.60
本期利润	237,086,484.81	-180,652,008.36	56,434,476.45
本期基金份额交易产生的变动数	-101,837,910.85	25,494,398.54	-76,343,512.31
其中：基金申购款	263,447,502.72	-99,983,923.99	163,463,578.73
基金赎回款	-365,285,413.57	125,478,322.53	-239,807,091.04
本期已分配利润	-574,003,608.66	-	-574,003,608.66
本期末	1,253,452,277.77	-396,700,817.69	856,751,460.08

7.4.7.11 存款利息收入

单位：人民币元

项目	本期 2010年1月1日至2010年12月31日	上年度可比期间 2009年1月1日至2009年12月31日
活期存款利息收入	714,258.80	924,868.46
定期存款利息收入	-	-
其他存款利息收入	-	-
结算备付金利息收入	2,361,601.86	6,686,762.07
其他	1,445.89	55,531.02
合计	3,077,306.55	7,667,161.55

注：其他包括申购款利息收入（2010年度：118.40元；2009年度：54,219.46元）以及权证保证金利息收入（2010年度：1,327.49元；2009年度：1,311.56元）。

7.4.7.12 股票投资收益——买卖股票差价收入

单位：人民币元

项目	本期 2010年1月1日至2010年12月31日	上年度可比期间 2009年1月1日至2009年12月31日
卖出股票成交总额	3,202,838,735.78	7,010,921,722.09

减：卖出股票成本总额	2,929,815,247.61	5,882,669,946.64
买卖股票差价收入	273,023,488.17	1,128,251,775.45

7.4.7.13 债券投资收益

单位：人民币元

项目	本期 2010年1月1日至2010年 12月31日	上年度可比期间 2009年1月1日至2009年12月 31日
卖出债券（、债转股及债券 到期兑付）成交总额	49,880,655.92	13,722,972.80
减：卖出债券（、债转股及 债券到期兑付）成本总额	49,730,300.00	11,347,363.17
减：应收利息总额	111,103.64	82,702.02
债券投资收益	39,252.28	2,292,907.61

7.4.7.14 衍生工具收益

注：本基金本期及上年度可比期间未进行衍生工具投资。

7.4.7.15 股利收益

单位：人民币元

项目	本期 2010年1月1日至2010年12 月31日	上年度可比期间 2009年1月1日至2009年12月 31日
股票投资产生的股利收益	19,551,110.67	26,751,831.08
基金投资产生的股利收益	-	-
合计	19,551,110.67	26,751,831.08

7.4.7.16 公允价值变动收益

单位：人民币元

项目名称	本期 2010年1月1日至2010 年12月31日	上年度可比期间 2009年1月1日至2009年 12月31日
1. 交易性金融资产	-180,652,008.36	1,175,581,716.12
——股票投资	-179,917,478.36	1,175,581,716.12
——债券投资	-734,530.00	-
——资产支持证券投资	-	-
2. 衍生工具	-	-
——权证投资	-	-
3. 其他	-	-

合计	-180,652,008.36	1,175,581,716.12
----	-----------------	------------------

7.4.7.17 其他收入

单位：人民币元

项目	本期 2010年1月1日至2010年12月31日	上年度可比期间 2009年1月1日至2009年12月31日
基金赎回费收入	372,150.64	2,161,837.21
印花税手续费返还	-	16,322.77
其他	-	7,477.99
合计	372,150.64	2,185,637.97

7.4.7.18 交易费用

单位：人民币元

项目	本期 2010年1月1日至2010年12月31日	上年度可比期间 2009年1月1日至2009年12月31日
交易所市场交易费用	8,893,080.40	20,265,579.54
银行间市场交易费用	1,050.00	-
合计	8,894,130.40	20,265,579.54

7.4.7.19 其他费用

单位：人民币元

项目	本期 2010年1月1日至2010年12月31日	上年度可比期间 2009年1月1日至2009年12月31日
审计费用	100,000.00	100,000.00
信息披露费	300,000.00	300,000.00
上市年费	60,000.00	60,000.00
银行费用	2,762.50	402.84
银行间结算账户维护费	18,000.00	18,000.00
合计	480,762.50	478,402.84

7.4.8 或有事项、资产负债表日后事项的说明

7.4.8.1 或有事项

截至资产负债表日，本基金无需要说明的重大或有事项。

7.4.8.2 资产负债表日后事项

在符合《长城久富核心成长股票型证券投资基金基金合同》规定的分配条件下, 本基金管理人决定拟于 2011 年 4 月 30 日前按每 10 份基金份额分配人民币 1.800 元对本基金的 2010 年度的可供分配利润进行分配。届时若因本基金基金份额或净值变动等分红条件发生变化, 本基金管理人将根据情况修改上述分配方案。

除上述事项外, 截至本财务报表批准报出日, 本基金无需作披露的其他资产负债表日后事项。

7.4.9 关联方关系

关联方名称	与本基金的关系
长城基金管理有限公司	基金管理人、基金销售机构
交通银行	基金托管人、基金代销机构
长城证券有限责任公司（“长城证券”）	基金管理人股东、基金代销机构
东方证券股份有限公司（“东方证券”）	基金管理人股东、基金代销机构
中原信托有限公司	基金管理人股东
北方国际信托股份有限公司	基金管理人股东

注：于本年度，并无与对本基金存在控制关系或其他重大影响关系的关联方发生变化的情况。

以下关联交易均在正常业务范围内按一般商业条款订立。

7.4.10 本报告期及上年度可比期间的关联方交易

7.4.10.1 通过关联方交易单元进行的交易

7.4.10.1.1.1 股票交易

金额单位：人民币元

关联方名称	本期 2010年1月1日至2010年12月31日		上年度可比期间 2009年1月1日至2009年12月31日	
	成交金额	占当期股票 成交总额的 比例 (%)	成交金额	占当期股票 成交总额的比 例 (%)
长城证券	1,128,210,967.14	20.19	4,350,818,709.05	33.63
东方证券	1,406,084,587.10	25.16	3,721,779,640.59	28.77

7.4.10.1.1.2 债券交易

金额单位：人民币元

关联方名称	本期 2010年1月1日至2010年12月31日		上年度可比期间 2009年1月1日至2009年12月31日	
	成交金额	占当期债券 成交总额的 比例 (%)	成交金额	占当期债券 成交总额的比 例 (%)
长城证券	210,073.50	100.00	13,145,478.50	52.29

东方证券	-	-	-
------	---	---	---

7.4.10.1.1.3 债券回购交易

金额单位：人民币元

关联方名称	本期 2010年1月1日至2010年12月31日		上年度可比期间 2009年1月1日至2009年12月31日	
	回购成交金额	占当期债券 回购 成交总额的 比例 (%)	回购成交金额	占当期债券 回购 成交总额的 比例 (%)
长城证券	-	-	-	-
东方证券	40,000,000.00	100.00	-	-

7.4.10.1.2 权证交易

注：本基金于本年度及上年度可比期间均未通过关联方交易单元进行权证交易。

7.4.10.1.3 应支付关联方的佣金

金额单位：人民币元

关联方名称	本期 2010年1月1日至2010年12月31日			
	当期 佣金	占当期佣金 总量的比例 (%)	期末应付佣金余额	占期末应付佣 金总额的比例 (%)
长城证券	956,882.66	20.50	312,839.44	27.36
东方证券	1,145,024.67	24.53	337,177.91	29.48
关联方名称	上年度可比期间 2009年1月1日至2009年12月31日			
	当期 佣金	占当期佣金 总量的比例 (%)	期末应付佣金余额	占期末应付佣 金总额的比例 (%)
长城证券	3,629,853.90	33.63	-	-
东方证券	3,033,880.16	28.11	841,776.73	34.50

注：上述佣金按市场佣金率计算，扣除券商需承担的费用(包括但不限于买(卖)经手费、证券结算风险基金和上海证券交易所买(卖)证管费等)。

管理人因此从关联方获取的其他服务主要包括：为本基金提供的证券投资研究成果和市场信息服务。

7.4.10.2 关联方报酬

7.4.10.2.1 基金管理费

单位：人民币元

项目	本期	上年度可比期间
	2010 年 1 月 1 日至 2010 年 12 月 31 日	2009 年 1 月 1 日至 2009 年 12 月 31 日
当期发生的基金应支付的管理费	43,724,120.66	60,808,600.65
其中：支付给销售机构的客户维护费	8,786,657.30	10,893,264.82

注：基金管理费按前一日的基金资产净值的 1.5% 的年费率计提。计算方法如下：

$$H = E \times 1.5\% / \text{当年天数}$$

H 为每日应支付的基金管理费

E 为前一日的基金资产净值

基金管理人的管理费每日计算，逐日累计至每月月底，按月支付，由基金托管人于次月前十个工作日内从基金资产中一次性支付给基金管理人。

7.4.10.2.2 基金托管费

单位：人民币元

项目	本期	上年度可比期间
	2010 年 1 月 1 日至 2010 年 12 月 31 日	2009 年 1 月 1 日至 2009 年 12 月 31 日
当期发生的基金应支付的托管费	7,287,353.45	10,134,766.77

注：基金托管费按前一日的基金资产净值的 0.25% 的年费率计提。计算方法如下：

$$H = E \times 0.25\% / \text{当年天数}$$

H 为每日应支付的基金托管费

E 为前一日的基金资产净值

基金托管费每日计算，逐日累计至每月月底，按月支付；由基金托管人于次月前十个工作日内从基金资产中一次性支取。

7.4.10.3 与关联方进行银行间同业市场的债券(含回购)交易

注：本基金于本年度及上年度可比期间均未与关联方进行银行间同业市场的债券（含回购）交易。

7.4.10.4 各关联方投资本基金的情况

7.4.10.4.1 报告期内基金管理人运用固有资金投资本基金的情况

份额单位：份

项目	本期	上年度可比期间
	2010 年 1 月 1 日至 2010 年 12 月 31 日	2009 年 1 月 1 日至 2009 年 12 月 31 日

基金合同生效日（2007年2月12日）持有的基金份额	-	-
期初持有的基金份额	5,702,120.00	5,702,120.00
期间申购/买入总份额	-	-
期间因拆分变动份额	-	-
减：期间赎回/卖出总份额	-	-
期末持有的基金份额	5,702,120.00	5,702,120.00
期末持有的基金份额占基金总份额比例	0.30%	0.28%

7.4.10.4.2 报告期末除基金管理人之外的其他关联方投资本基金的情况

注：除基金管理人外的其他关联方于本期末及上年度末均未持有本基金份额。

7.4.10.5 由关联方保管的银行存款余额及当期产生的利息收入

单位：人民币元

关联方名称	本期 2010年1月1日至2010年12月31日		上年度可比期间 2009年1月1日至2009年12月31日	
	期末余额	当期利息收入	期末余额	当期利息收入
交通银行	32,464,559.10	714,258.80	39,693,402.48	924,868.46

注：本基金用于证券交易结算的资金已通过交通银行基金托管结算资金专用存款账户转存于中国证券登记结算有限责任公司，按银行同业利率计息。本期末及上年度末的相关余额在资产负债表中的结算备付金科目中单独列示。

7.4.10.6 本基金在承销期内参与关联方承销证券的情况

注：本基金于本年度及上年度可比期间均未在承销期内直接购入关联方承销证券。

7.4.11 利润分配情况

金额单位：人民币元

序号	权益登记日	除息日		每10份基金份额分红数	现金形式发放总额	再投资形式发放总额	本期利润分配合计	备注
		场外	场内					
1	2010年4月26日	2010年4月26日	2010年4月27日	2.9000	303,662,960.91	270,340,647.75	574,003,608.66	
合计	-	-	-	2.9000	303,662,960.91	270,340,647.75	574,003,608.66	

本基金于资产负债表日后、本财务报表批准报出日之前的利润分配情况，请参阅本财务报表

7.4.8.2 资产负债表日后事项。

7.4.12 期末（2010 年 12 月 31 日）本基金持有的流通受限证券

7.4.12.1 因认购新发/增发证券而于期末持有的流通受限证券

注：本基金未有因认购新发/增发证券而于期末持有流通受限的证券。

7.4.12.2 期末持有的暂时停牌等流通受限股票

金额单位：人民币元

股票代码	股票名称	停牌日期	停牌原因	期末估值单价	复牌日期	复牌开盘单价	数量（股）	期末成本总额	期末估值总额	备注
600664	哈药股份	2010 年 12 月 29 日	重大事项	22.57	2011 年 2 月 16 日	24.83	3,376,349	71,073,868.11	76,204,196.93	-
600315	上海家化	2010 年 12 月 6 日	重大事项	37.13	-	-	495,531	16,918,856.42	18,399,066.03	-

注：根据相关法规的规定，经与托管行协商一致，自 2011 年 1 月 17 日起，本管理人对旗下基金所持哈药股份（代码 600664）、上海家化（代码 600315）按指数收益法进行估值。详见本管理人 2011 年 1 月 18 日公告。

7.4.12.3 期末债券正回购交易中作为抵押的债券

注：本基金于本期末未持有从事债券正回购交易中作为抵押的债券。

7.4.13 金融工具风险及管理

7.4.13.1 风险管理政策和组织架构

本基金在日常经营活动中涉及的财务风险主要包括信用风险、流动性风险及市场风险。本基金管理人制定了政策和程序来识别及分析这些风险，并设定适当的风险限额及内部控制流程，通过可靠的管理及信息系统持续监控上述各类风险。

本基金管理人建立了以风险控制委员会为核心的、由风险控制委员会、投资决策委员会和监察稽核部、相关职能部门构成的三级风险管理架构体系。

7.4.13.2 信用风险

信用风险是指基金在交易过程中因交易对手未履行合约责任，或者基金所投资证券之发行人出现违约、拒绝支付到期本息，导致基金资产损失和收益变化的风险。本基金均投资于具有良好信用等级的证券，且通过分散化投资以分散信用风险。本基金投资于一家公司发行的证券市值不超过基金资产净值的 10%，且本基金与由本基金管理人管理的其他基金共同持有一家公司的

证券，不得超过该证券市值的10%。

本基金在交易所进行的交易均与中国证券登记结算有限责任公司完成证券交收和款项清算，因此违约风险发生的可能性很小；基金在进行银行间同业市场交易前均对交易对手进行信用评估，以控制相应的信用风险。

7.4.13.3 流动性风险

流动性风险是指基金所持金融工具变现的难易程度。本基金的流动性风险一方面来自于基金份额持有人可随时要求赎回其持有的基金份额，另一方面来自于投资品种所处的交易市场不活跃而带来的变现困难。本基金于2010年12月31日所持大部分证券在证券交易所上市，其余亦可通过银行间同业市场交易，因此除在附注7.4.12中列示的部分基金资产流通暂时受限制不能自由转让的情况外，其余均能及时变现。此外，本基金可通过卖出回购金融资产方式借入短期资金应对流动性需求，其上限一般不超过基金持有的可回购交易债券的公允价值。本基金所持有的金融负债以及可赎回基金份额净值（所有者权益）的合同约定到期日均为一年以内且不计息，因此账面余额即为未折现的合约到期现金流量。

本基金管理人每日预测本基金的流动性需求，并同时通过独立的风险管理部门设定流动性比例要求，对流动性指标进行持续的监测和分析。

7.4.13.4 市场风险

市场风险是指基金所持金融工具的公允价值或未来现金流量因所处市场各类价格因素的变动而发生波动的风险，包括利率风险、外汇风险和其他价格风险。

由于本基金所有资产及负债均以人民币计价，因此无外汇风险。

7.4.13.4.1 利率风险

利率风险是指基金的财务状况和现金流量受市场利率变动而发生波动的风险。本基金持有的大部分金融资产和金融负债不计息，因此本基金的收入及经营活动的现金流量在很大程度上独立于市场利率变化。本基金的生息资产主要为银行存款、结算备付金、债券投资及应收申购款等。本基金管理人每日对本基金面临的利率敏感性缺口进行监控。

下表统计了本基金的利率风险敞口。表中所示为本基金资产及负债的公允价值，并按照合同约定的重新定价日或到期日孰早者进行了分类。

7.4.13.4.1.1 利率风险敞口

单位：人民币元

本期末 2010 年 12 月 31 日	1 个月以内	1-3 个月	3 个月-1 年	1-5 年	5 年以上	不计息	合计
资产							
银行存款	32,464,559.10	-	-	-	-	-	32,464,559.10
结算备付金	120,069,212.47	-	-	-	-	-	120,069,212.47
存出保证金	103,913.63	-	-	-	-	1,000,000.00	1,103,913.63
交易性金融资产	-	-	79,184,000.00	-	-	2,524,127,074.57	2,603,311,074.57
买入返售金融资产	20,000,150.00	-	-	-	-	-	20,000,150.00
应收证券清算款	-	-	-	-	-	16,474,279.66	16,474,279.66
应收利息	-	-	-	-	-	437,956.87	437,956.87
应收申购款	481,286.09	-	-	-	-	-	481,286.09
资产总计	173,119,121.29	-	79,184,000.00	-	-	2,542,039,311.10	2,794,342,432.39
负债							
应付赎回款	-	-	-	-	-	20,905,012.10	20,905,012.10
应付管理人报酬	-	-	-	-	-	3,632,706.76	3,632,706.76
应付托管费	-	-	-	-	-	605,451.13	605,451.13
应付交易费用	-	-	-	-	-	1,144,356.11	1,144,356.11
应交税费	-	-	-	-	-	666,400.00	666,400.00
其他负债	-	-	-	-	-	1,678,836.76	1,678,836.76
负债总计	-	-	-	-	-	28,632,762.86	28,632,762.86
利率敏感度缺口	173,119,121.29	-	79,184,000.00	-	-	-	
上年度末 2009 年 12 月 31 日	1 个月以内	1-3 个月	3 个月-1 年	1-5 年	5 年以上	不计息	合计

资产							
银行存款	39,693,402.48	-	-	-	-	-	39,693,402.48
结算备付金	241,607,376.72	-	-	-	-	-	241,607,376.72
存出保证金	103,913.63	-	-	-	-	1,863,856.03	1,967,769.66
交易性金融资产	-	-	-	-	-	3,232,094,569.18	3,232,094,569.18
应收利息	-	-	-	-	-	104,233.75	104,233.75
应收申购款	333,398.08	-	-	-	-	-	333,398.08
其他资产	-	-	-	-	-	16,322.77	16,322.77
资产总计	281,738,090.91	-	-	-	-	3,234,078,981.73	3,515,817,072.64
负债							
应付证券清算款	-	-	-	-	-	4,136,107.44	4,136,107.44
应付赎回款	-	-	-	-	-	13,122,299.91	13,122,299.91
应付管理人报酬	-	-	-	-	-	4,430,512.71	4,430,512.71
应付托管费	-	-	-	-	-	738,418.78	738,418.78
应付交易费用	-	-	-	-	-	2,439,707.88	2,439,707.88
应交税费	-	-	-	-	-	666,400.00	666,400.00
其他负债	-	-	-	-	-	1,374,058.72	1,374,058.72
负债总计	-	-	-	-	-	26,907,505.44	26,907,505.44
利率敏感度缺口	281,738,090.91	-	-	-	-	-	-

7.4.13.4.1.2 利率风险的敏感性分析

假设	在其他变量不变的假设下，利率发生合理、可能的变动时		
分析	相关风险变量的变动	对资产负债表日基金资产净值的 影响金额（单位：人民币元）	
		本期末（2010年12月31日）	上年度末（2009年12月31日）
	利率上升25个基准点	-152,611.57	-
	利率下降25个基准点	153,276.22	-

注：上表为利率风险的敏感性分析，反映了在其他变量不变的假设下，利率发生合理、可能的变动时，为交易而持有的债券公允价值的变动将对基金资产净值产生的影响。正数表示可能增加基金资产净值，负数表示可能减少基金资产净值。

本基金于上年度末未持有交易性债券投资，因此为交易而持有的债券公允价值的变动对上年度末基金资产净值无影响。

7.4.13.4.3 其他价格风险

其他价格风险是指基金所持金融工具的公允价值或未来现金流量因除市场利率和外汇汇率以外的市场价格因素变动而发生波动的风险。本基金主要投资于证券交易所上市或银行间同业市场交易的股票和债券，所面临的最大价格风险由所持有的金融工具的公允价值决定。本基金通过投资组合的分散化降低市场价格风险，并且本基金管理人每日对本基金所持有的证券价格实施监控。

本基金投资组合的资产配置为：股票资产占基金总资产 60%-95%，债券占基金总资产 0%-35%，权证投资占基金资产净值 0%-3%，本基金保持不低于基金资产净值 5%的现金或者到期日在一年以内的政府债券。

于 2010 年 12 月 31 日，本基金面临的整体其他价格风险列示如下：

7.4.13.4.3.1 其他价格风险敞口

金额单位：人民币元

项目	本期末 2010年12月31日		上年度末 2009年12月31日	
	公允价值	占基金 资产净 值比例 (%)	公允价值	占基金资 产净值比 例 (%)
交易性金融资产—股票投资	2,524,127,074.57	91.27	3,232,094,569.18	92.64
交易性金融资产—债券投资	79,184,000.00	2.86	-	-
衍生金融资产—权证投资	-	-	-	-
其他	-	-	-	-
合计	2,603,311,074.57	94.13	3,232,094,569.18	92.64

7.4.13.4.3.2 其他价格风险的敏感性分析

假设	在其他变量不变的假设下，证券投资价格发生合理、可能的变动时		
分析	相关风险变量的变动	对资产负债表日基金资产净值的影响金额（单位：人民币元）	
		本期末（2010年12月31日）	上年度末（2009年12月31日）
	沪深300指数上升5%	89,139,547.64	150,437,841.72
沪深300指数下降5%	-89,139,547.64	-150,437,841.72	

注：本基金管理人运用定量分析方法对本基金的其他价格风险进行分析。上表为其他价格风险的敏感性分析，反映了在其他变量不变的假设下，证券投资价格发生合理、可能的变动时，将对基金净值产生的影响。正数表示可能增加基金净值，负数表示可能减少基金净值。

7.4.14 有助于理解和分析会计报表需要说明的其他事项

截至资产负债表日，本基金无需要说明的其他重要事项。

§ 8 投资组合报告

8.1 期末基金资产组合情况

金额单位：人民币元

序号	项目	金额	占基金总资产的比例 (%)
1	权益投资	2,524,127,074.57	90.33
	其中：股票	2,524,127,074.57	90.33
2	固定收益投资	79,184,000.00	2.83
	其中：债券	79,184,000.00	2.83
	资产支持证券	-	-
3	金融衍生品投资	-	-
4	买入返售金融资产	20,000,150.00	0.72
	其中：买断式回购的买入返售金融资产	-	-
5	银行存款和结算备付金合计	152,533,771.57	5.46
6	其他各项资产	18,497,436.25	0.66
7	合计	2,794,342,432.39	100.00

8.2 期末按行业分类的股票投资组合

金额单位：人民币元

代码	行业类别	公允价值	占基金资产净值比例 (%)
----	------	------	---------------

A	农、林、牧、渔业	68,427,399.00	2.47
B	采掘业	-	-
C	制造业	1,943,723,890.01	70.28
C0	食品、饮料	689,073,444.00	24.91
C1	纺织、服装、皮毛	24,995,222.56	0.90
C2	木材、家具	-	-
C3	造纸、印刷	-	-
C4	石油、化学、塑胶、塑料	118,373,867.76	4.28
C5	电子	100,591,484.00	3.64
C6	金属、非金属	24,567,850.20	0.89
C7	机械、设备、仪表	174,684,035.18	6.32
C8	医药、生物制品	811,437,986.31	29.34
C99	其他制造业	-	-
D	电力、煤气及水的生产和供应业	-	-
E	建筑业	-	-
F	交通运输、仓储业	5,632,000.00	0.20
G	信息技术业	29,595,989.38	1.07
H	批发和零售贸易	440,636,355.68	15.93
I	金融、保险业	-	-
J	房地产业	-	-
K	社会服务业	5,513,640.50	0.20
L	传播与文化产业	6,069,800.00	0.22
M	综合类	24,528,000.00	0.89
	合计	2,524,127,074.57	91.27

8.3 期末按公允价值占基金资产净值比例大小排序的所有股票投资明细

金额单位：人民币元

序号	股票代码	股票名称	数量（股）	公允价值	占基金资产净值比例（%）
1	000513	丽珠集团	5,005,625	219,346,487.50	7.93
2	000568	泸州老窖	5,100,000	208,590,000.00	7.54
3	600519	贵州茅台	1,120,000	205,990,400.00	7.45
4	000858	五粮液	3,700,000	128,131,000.00	4.63
5	600079	人福医药	4,900,000	124,852,000.00	4.51
6	002024	苏宁电器	6,521,556	85,432,383.60	3.09
7	600887	伊利股份	2,159,400	82,618,644.00	2.99
8	600664	哈药股份	3,376,349	76,204,196.93	2.76
9	600557	康缘药业	4,001,660	74,751,008.80	2.70
10	002050	三花股份	2,100,000	70,350,000.00	2.54

11	600329	中新药业	4,700,000	68,385,000.00	2.47
12	002045	广州国光	3,545,200	63,529,984.00	2.30
13	000887	中鼎股份	2,400,000	58,560,000.00	2.12
14	000759	武汉中百	4,449,483	55,707,527.16	2.01
15	000860	顺鑫农业	2,363,556	53,770,899.00	1.94
16	601607	上海医药	2,415,662	52,758,058.08	1.91
17	000869	张裕A	540,000	51,818,400.00	1.87
18	000651	格力电器	2,568,750	46,571,437.50	1.68
19	600785	新华百货	1,342,671	38,991,165.84	1.41
20	000963	华东医药	1,094,268	35,968,589.16	1.30
21	600062	双鹤药业	1,260,000	35,897,400.00	1.30
22	600276	恒瑞医药	600,000	35,736,000.00	1.29
23	000999	华润三九	1,379,000	35,233,450.00	1.27
24	000400	许继电气	1,008,791	33,572,564.48	1.21
25	600352	浙江龙盛	2,541,001	29,805,941.73	1.08
26	600196	复星医药	2,100,460	28,293,196.20	1.02
27	600778	友好集团	2,017,509	26,873,219.88	0.97
28	000028	一致药业	805,840	26,592,720.00	0.96
29	002029	七匹狼	756,514	24,995,222.56	0.90
30	000639	金德发展	739,105	24,567,850.20	0.89
31	600415	小商品城	700,000	24,528,000.00	0.89
32	600858	银座股份	954,876	24,148,814.04	0.87
33	000419	通程控股	2,200,000	23,188,000.00	0.84
34	600859	王府井	394,914	20,511,833.16	0.74
35	000423	东阿阿胶	400,000	20,440,000.00	0.74
36	600588	用友软件	867,448	20,176,840.48	0.73
37	600693	东百集团	1,700,000	19,958,000.00	0.72
38	002138	顺络电子	700,000	19,390,000.00	0.70
39	600315	上海家化	495,531	18,399,066.03	0.67
40	002273	水晶光电	350,000	17,671,500.00	0.64
41	002073	软控股份	660,000	17,615,400.00	0.64
42	000417	合肥百货	801,531	15,549,701.40	0.56
43	002336	人人乐	618,000	15,320,220.00	0.55
44	600327	大厦股份	1,230,900	14,758,491.00	0.53
45	000998	隆平高科	450,000	14,656,500.00	0.53
46	002252	上海莱士	400,000	13,856,000.00	0.50
47	600195	中牧股份	500,000	11,925,000.00	0.43
48	002277	友阿股份	500,000	11,900,000.00	0.43
49	002014	永新股份	489,000	11,608,860.00	0.42

50	600828	成商集团	626,854	11,427,548.42	0.41
51	002007	华兰生物	200,000	9,678,000.00	0.35
52	600271	航天信息	342,390	9,419,148.90	0.34
53	000501	鄂武商 A	412,918	7,593,562.02	0.27
54	600993	马应龙	150,000	6,844,500.00	0.25
55	002317	众生药业	150,160	6,746,688.80	0.24
56	600517	置信电气	396,540	6,574,633.20	0.24
57	000987	广州友谊	250,000	6,557,500.00	0.24
58	600880	博瑞传播	310,000	6,069,800.00	0.22
59	600386	北巴传媒	550,000	5,632,000.00	0.20
60	600754	锦江股份	237,350	5,513,640.50	0.20
61	000538	云南白药	40,000	2,416,000.00	0.09
62	600729	重庆百货	3,570	157,080.00	0.01

8.4 报告期内股票投资组合的重大变动

8.4.1 累计买入金额超出期初基金资产净值 2%或前 20 名的股票明细

金额单位：人民币元

序号	股票代码	股票名称	本期累计买入金额	占期初基金资产净值比例（%）
1	000858	五粮液	123,441,891.68	3.54
2	002024	苏宁电器	90,337,539.78	2.59
3	600887	伊利股份	80,637,942.05	2.31
4	600519	贵州茅台	78,594,289.37	2.25
5	000063	中兴通讯	74,541,165.02	2.14
6	600664	哈药股份	71,073,868.11	2.04
7	601169	北京银行	64,246,525.47	1.84
8	000860	顺鑫农业	60,643,253.25	1.74
9	000568	泸州老窖	59,468,336.17	1.70
10	600590	泰豪科技	53,332,703.87	1.53
11	000869	张裕 A	50,404,073.15	1.44
12	000937	冀中能源	47,992,453.47	1.38
13	601166	兴业银行	44,471,851.39	1.27
14	601607	上海医药	42,291,263.18	1.21
15	600785	新华百货	41,934,679.70	1.20
16	000999	华润三九	41,377,463.66	1.19
17	000001	深发展 A	40,175,684.64	1.15

18	000400	许继电气	39,657,212.96	1.14
19	000983	西山煤电	36,572,549.50	1.05
20	601001	大同煤业	35,488,260.09	1.02

注：买入金额按买卖成交金额（成交单价乘以成交数量）填列，不考虑相关交易费用

8.4.2 累计卖出金额超出期初基金资产净值 2%或前 20 名的股票明细

金额单位：人民币元

序号	股票代码	股票名称	本期累计卖出金额	占期初基金资产净值比例（%）
1	600000	浦发银行	169,608,765.99	4.86
2	600036	招商银行	154,183,398.32	4.42
3	601166	兴业银行	127,219,083.16	3.65
4	000063	中兴通讯	126,630,873.34	3.63
5	600030	中信证券	116,712,462.51	3.35
6	600741	华域汽车	116,164,126.74	3.33
7	601318	中国平安	111,543,009.34	3.20
8	600016	民生银行	111,004,950.68	3.18
9	601169	北京银行	91,518,056.58	2.62
10	600742	一汽富维	89,405,133.13	2.56
11	601601	中国太保	76,433,563.89	2.19
12	000983	西山煤电	69,939,800.49	2.00
13	600079	人福医药	56,725,613.51	1.63
14	000002	万科A	52,343,354.45	1.50
15	601006	大秦铁路	50,213,732.82	1.44
16	000937	冀中能源	49,170,084.83	1.41
17	000825	太钢不锈	48,827,315.75	1.40
18	000778	新兴铸管	48,638,024.95	1.39
19	600312	平高电气	46,980,639.98	1.35
20	600202	哈空调	45,139,337.32	1.29

注：卖出金额按买卖成交金额（成交单价乘以成交数量）填列，不考虑相关交易费用

8.4.3 买入股票的成本总额及卖出股票的收入总额

单位：人民币元

买入股票成本（成交）总额	2,401,765,231.36
卖出股票收入（成交）总额	3,202,838,735.78

注：买入股票成本和卖出股票收入均按买卖成交金额（成交单价乘以成交数量）填列，不考虑相关交易费用

8.5 期末按债券品种分类的债券投资组合

金额单位：人民币元

序号	债券品种	公允价值	占基金资产净值比例（%）
1	国家债券	-	-
2	央行票据	-	-
3	金融债券	79,184,000.00	2.86
	其中：政策性金融债	79,184,000.00	2.86
4	企业债券	-	-
5	企业短期融资券	-	-
6	可转债	-	-
7	其他	-	-
8	合计	79,184,000.00	2.86

8.6 期末按公允价值占基金资产净值比例大小排名的前五名债券投资明细

金额单位：人民币元

序号	债券代码	债券名称	数量（张）	公允价值	占基金资产净值比例（%）
1	100226	10 国开 26	800,000	79,184,000.00	2.86

注：本基金本报告期末共持有一只债券。

8.7 期末按公允价值占基金资产净值比例大小排名的所有资产支持证券投资明细

注：本基金本报告期末未持有资产支持证券。

8.8 期末按公允价值占基金资产净值比例大小排名的前五名权证投资明细

注：本基金本报告期末未持有权证。

8.9 投资组合报告附注

8.9.1 本报告期内基金投资的前十名证券的发行主体未被监管部门立案调查，或在报告编制日前一年内受到过公开谴责、处罚。

8.9.2 基金投资的前十名股票中，未有投资于超出基金合同规定备选股票库之外股票。

8.9.3 期末其他各项资产构成

单位：人民币元

序号	名称	金额
1	存出保证金	1,103,913.63
2	应收证券清算款	16,474,279.66
3	应收股利	-
4	应收利息	437,956.87
5	应收申购款	481,286.09

6	其他应收款	-
7	待摊费用	-
8	其他	-
9	合计	18,497,436.25

8.9.4 期末持有的处于转股期的可转换债券明细

注：本基金本报告期末未持有处于转股期的可转换债券。

8.9.5 期末前十名股票中存在流通受限情况的说明

金额单位：人民币元

序号	股票代码	股票名称	流通受限部分的公允价值	占基金资产净值比例（%）	流通受限情况说明
1	600664	哈药股份	76,204,196.93	2.76	重大事项停牌

8.9.6 投资组合报告附注的其他文字描述部分

注：由于四舍五入的原因，分项之和与合计项之间可能存在尾差。

§ 9 基金份额持有人信息

9.1 期末基金份额持有人户数及持有人结构

份额单位：份

持有人户数（户）	户均持有的基金份额	持有人结构			
		机构投资者		个人投资者	
		持有份额	占总份额比例	持有份额	占总份额比例
78,193	24,413.42	47,022,077.00	2.46%	1,861,936,132.45	97.54%

9.2 期末上市基金前十名持有人

序号	持有人名称	持有份额（份）	占上市总份额比例
1	长城基金管理有限公司	5,702,120.00	5.43%
2	余世昌	1,010,121.00	0.96%
3	朱爱萍	1,000,120.00	0.95%
4	王艳红	1,000,000.00	0.95%
5	贾红革	1,000,000.00	0.95%
6	曾长耀	1,000,000.00	0.95%
7	莫少洪	660,000.00	0.63%
8	郑红梅	652,385.00	0.62%

9	高捷	642,675.00	0.61%
10	马少君	618,123.00	0.59%

注：持有人为场内持有人，占上市总份额比例=场内持有人持有场内份额/场内总份额比例×100%。

9.3 期末基金管理人的从业人员持有本开放式基金的情况

项目	持有份额总数（份）	占基金总份额比例
基金管理公司所有从业人员持有本开放式基金	9,037.79	0.00%

§ 10 开放式基金份额变动

单位：份

基金合同生效日（2007年2月12日）基金份额总额	500,000,000.00
本报告期期初基金份额总额	2,038,245,462.60
本报告期基金总申购份额	404,665,036.31
减：本报告期基金总赎回份额	533,952,289.46
本报告期基金拆分变动份额	-
本报告期末基金份额总额	1,908,958,209.45

§ 11 重大事件揭示

11.1 基金份额持有人大会决议

本基金本报告期内无基金份额持有人大会决议。

11.2 基金管理人、基金托管人的专门基金托管部门的重大人事变动

1、基金管理人重大人事变动

经长城基金管理有限公司第三届董事会第二十五次会议审议通过，同意汪钦同志辞去公司副总经理职务。

2、基金托管人的专门基金托管部门的重大人事变动

本报告期，基金托管人的专门基金托管部门无重大人事变动。

11.3 涉及基金管理人、基金财产、基金托管业务的诉讼

本报告期内无涉及基金管理人、基金财产、基金托管业务的诉讼。

11.4 基金投资策略的改变

本基金本报告期投资策略无改变。

11.5 为基金进行审计的会计师事务所情况

- 1、本期未有改聘会计师事务所。
- 2、本基金本报告期应支付给会计师事务所的报酬为人民币壹拾万元。
- 3、目前为本基金提供审计服务的会计师事务所为安永华明会计师事务所，为本基金提供审计服务二年。

11.6 管理人、托管人及其高级管理人员受稽查或处罚等情况

(1) 管理人及其高级管理人员受稽查或处罚等情况

中国证监会 2009 年度对我司原长城货币市场基金和债券基金经理刘海、原长城久富基金经理韩刚个人涉嫌利用非公开信息买卖股票事项进行了调查，本报告期 2010 年 9 月 6 日发布了处罚决定：取消刘海基金从业资格，没收违法所得 13.47 万元，处以 50 万元罚款并采取 3 年市场禁入措施；因韩刚相关行为发生在《刑法修正案（七）》颁布之后且达到追诉标准，韩刚已被移送司法机关处理。本公司于 2009 年 9 月 22 日发布公告更换了长城货币市场基金、长城债券基金和长城久富基金的基金经理，并辞退了韩刚、刘海两名员工。

2010 年 1 月，中国证监会对我司进行了内部控制现场检查后，针对投资管理人员教育培训和管理不足等问题做出了责令整改管理措施的决定。公司对此高度重视，及时制定了整改计划和整改方案，踏踏实实进行了内控整改，逐一落实了各项整改要求。经过近一年的努力，公司已按照监管机关的要求完成了全部工作整改，并通过了检查验收。

(2) 本报告期内托管人及其高级管理人员无受稽查或处罚等情况。

本报告期内托管人的托管业务部门及其相关高级管理人员未受到任何处罚。

11.7 基金租用证券公司交易单元的有关情况

11.7.1 基金租用证券公司交易单元进行股票投资及佣金支付情况

金额单位：人民币元

券商名称	交易单元数量	股票交易		应支付该券商的佣金		备注
		成交金额	占当期股票成交总额的比例	佣金	占当期佣金总量的比例	
银河证券	1	-	-	-	-	-
东方证券	2	1,406,084,587.10	25.16%	1,145,024.67	24.53%	-
中银国际	1	1,355,493,509.71	24.26%	1,152,163.93	24.68%	-

长城证券	2	1,128,210,967.14	20.19%	956,882.66	20.50%	-
申银万国	1	421,305,090.03	7.54%	358,110.38	7.67%	-
广发证券	1	403,035,901.61	7.21%	327,468.89	7.01%	-
安信证券	1	373,996,964.59	6.69%	303,875.41	6.51%	-
国泰君安	1	318,224,247.03	5.70%	270,489.66	5.79%	-
中信建投	1	181,316,753.62	3.24%	154,119.04	3.30%	-

11.7.2 基金租用证券公司交易单元进行其他证券投资的情况

金额单位：人民币元

券商名称	债券交易		债券回购交易		权证交易	
	成交金额	占当期债券成交总额的比例	成交金额	占当期债券回购成交总额的比例	成交金额	占当期权证成交总额的比例
银河证券	-	-	-	-	-	-
东方证券	-	-	40,000,000.00	100.00%	-	-
中银国际	-	-	-	-	-	-
长城证券	210,073.50	100.00%	-	-	-	-
申银万国	-	-	-	-	-	-
广发证券	-	-	-	-	-	-
安信证券	-	-	-	-	-	-
国泰君安	-	-	-	-	-	-
中信建投	-	-	-	-	-	-

注：1、报告期内租用证券公司席位的变更情况：

本报告期内新增加广发证券 1 个席位。

2、专用席位的选择标准和程序

本基金管理人负责选择代理本基金证券买卖的证券经营机构，使用其席位作为基金的专用交易席位，选择的标准是：

- (1) 实力雄厚，信誉良好，注册资本不少于 3 亿元人民币；
- (2) 财务状况良好，各项财务指标显示公司经营状况稳定；
- (3) 经营行为规范，最近两年未发生重大违规行为而受到中国证监会处罚；
- (4) 内部管理规范、严格，具备健全的内控制度，并能满足基金运作高度保密的要求；
- (5) 具备基金运作所需的高效、安全的通讯条件，交易设施符合代理本基金进行证券交易的需
要，并能为本基金提供全面的信息服务；

(6)研究实力较强，有固定的研究机构和专门的研究人员，能及时为本基金提供高质量的咨询服务，包括宏观经济报告、行业报告、市场走向分析、个股分析报告及其他专门报告。

根据上述标准考察确定后，基金管理人和被选中的证券经营机构签订委托协议，并通知托管人。

基金管理人应根据有关规定，在基金的中期报告和年度报告中将所选证券经营机构的有关情况、基金通过该证券经营机构买卖证券的成交量、支付的佣金等予以披露。

11.8 其他重大事件

序号	公告事项	法定披露方式	法定披露日期
1	长城基金公司参加浦发银行基金定投申购费率优惠活动的公告	中国证券报、证券时报、上海证券报和本基金管理人网站	2010年1月7日
2	长城基金管理有限公司关于旗下部分开放式基金通过中国农业银行定投前端申购实行费率优惠的公告	中国证券报、证券时报、上海证券报和本基金管理人网站	2010年1月7日
3	关于旗下部分开放式基金参加深发展银行电子渠道基金申购费率优惠活动的公告	中国证券报、证券时报、上海证券报和本基金管理人网站	2010年1月16日
4	长城基金管理有限公司关于开通民生银行借记卡基金网上直销业务的公告	中国证券报、证券时报、上海证券报和本基金管理人网站	2010年1月26日
5	长城基金管理有限公司关于设立深圳分公司的公告	中国证券报、证券时报、上海证券报和本基金管理人网站	2010年3月12日
6	长城久富核心成长股票型（LOF）证券投资基金2009年年度报告更正公告	中国证券报、证券时报、上海证券报和本基金管理人网站	2010年3月30日
7	长城基金管理有限公司关于旗下部分开放式基金参加华夏银行定	中国证券报、证券时报、上海证券报和本	2010年4月1日

	投及网银申购费率优惠活动的公告	基金管理人网站	
8	长城基金管理有限公司关于旗下部分开放式基金通过东方证券股份有限公司网上、电话、手机交易系统前端申购实行费率优惠的公告	中国证券报、证券时报、上海证券报和本基金管理人网站	2010年4月6日
9	长城基金管理有限公司关于调整旗下基金在上海浦东发展银行定期定额投资起点金额的公告	中国证券报、证券时报、上海证券报和本基金管理人网站	2010年4月7日
10	关于旗下部分开放式基金通过兴业证券股份有限公司定期定额申购实行费率优惠的公告	中国证券报、证券时报、上海证券报和本基金管理人网站	2010年4月12日
11	长城基金管理有限公司关于变更基金直销账户的公告	中国证券报、证券时报、上海证券报和本基金管理人网站	2010年4月15日
12	长城基金管理有限公司关于调整旗下基金所持停牌股票估值方法的公告	中国证券报、证券时报、上海证券报和本基金管理人网站	2010年4月21日
13	长城久富核心成长股票型证券投资基金（LOF）收益分配预告	中国证券报、证券时报、上海证券报和本基金管理人网站	2010年4月21日
14	长城久富核心成长股票型证券投资基金（LOF）调整收益分配金额的公告	中国证券报、证券时报、上海证券报和本基金管理人网站	2010年4月27日
15	长城基金管理有限公司关于旗下部分开放式基金参加深圳发展银行基金申购费率优惠活动的公告	中国证券报、证券时报、上海证券报和本基金管理人网站	2010年4月30日
16	长城基金管理有限公司关于恢复	中国证券报、证券时报	2010年5月6日

	旗下基金所持中信证券股票市价估值方法的公告	报、上海证券报和本基金管理人网站	
17	长城基金管理有限公司关于恢复旗下基金所持华夏银行股票市价估值方法的公告	中国证券报、证券时报、上海证券报和本基金管理人网站	2010年5月8日
18	长城基金管理有限公司关于设立上海分公司的公告	中国证券报、证券时报、上海证券报和本基金管理人网站	2010年5月12日
19	长城基金管理有限公司关于旗下部分开放式基金参加中信银行个人网银申购费率优惠活动的公告	中国证券报、证券时报、上海证券报和本基金管理人网站	2010年6月1日
20	长城基金管理有限公司关于旗下开放式基金通过申银万国证券开办基金定期定额投资业务的公告	中国证券报、证券时报、上海证券报和本基金管理人网站	2010年6月7日
21	长城基金管理有限公司关于网上交易开通建设银行卡定期定额投资业务的公告	中国证券报、证券时报、上海证券报和本基金管理人网站	2010年6月9日
22	关于旗下基金参加安信证券网上交易费率优惠活动的公告	中国证券报、证券时报、上海证券报和本基金管理人网站	2010年6月25日
23	长城基金管理有限公司关于副总经理离职的公告	中国证券报、证券时报、上海证券报和本基金管理人网站	2010年6月26日
24	长城基金管理有限公司关于旗下部分开放式基金参加交通银行网银基金申购费率优惠活动的公告	中国证券报、证券时报、上海证券报和本基金管理人网站	2010年6月30日
25	关于通过安信证券开办旗下部分开放式基金定投业务并调整部分开放式基金定投起点金额的公告	中国证券报、证券时报、上海证券报和本基金管理人网站	2010年7月6日

26	长城基金管理有限公司关于调整旗下基金所持停牌股票估值方法的公告	中国证券报、证券时报、上海证券报和本基金管理人网站	2010年7月29日
27	关于旗下部分基金参加华泰联合证券网上交易费率优惠活动的公告	中国证券报、证券时报、上海证券报和本基金管理人网站	2010年8月2日
28	长城基金关于旗下部分开放式基金参加日信证券网上交易基金申购费率优惠活动的公告	中国证券报、证券时报、上海证券报和本基金管理人网站	2010年8月3日
29	长城基金管理有限公司关于恢复旗下基金所持三安光电股票市价估值方法的公告	中国证券报、证券时报、上海证券报和本基金管理人网站	2010年8月4日
30	长城基金关于旗下部分开放式基金通过海通证券定投申购实行费率优惠的公告	中国证券报、证券时报、上海证券报和本基金管理人网站	2010年8月5日
31	长城基金关于旗下基金通过国泰君安证券网上交易前端申购实行费率优惠的公告	中国证券报、证券时报、上海证券报和本基金管理人网站	2010年8月17日
32	长城基金管理有限公司关于开通交通银行借记卡基金网上直销业务的公告	中国证券报、证券时报、上海证券报和本基金管理人网站	2010年8月27日
33	长城基金关于旗下部分开放式基金通过齐鲁证券网上交易前端申购及定期定额投资实行费率优惠的公告	中国证券报、证券时报、上海证券报和本基金管理人网站	2010年8月30日
34	长城基金管理有限公司关于恢复旗下基金所持深发展、中国平安股票市价估值方法的公告	中国证券报、证券时报、上海证券报和本基金管理人网站	2010年9月3日
35	长城基金关于旗下基金通过华泰	中国证券报、证券时	2010年9月20日

	证券定期定额申购实行费率优惠的公告	报、上海证券报和本基金管理人网站	
36	长城基金管理有限公司关于旗下部分开放式基金通过农业银行网银前端申购实行费率优惠的公告	中国证券报、证券时报、上海证券报和本基金管理人网站	2010年9月30日
37	长城基金管理有限公司关于旗下开放式基金通过长江证券开办基金定期定额投资业务的公告	中国证券报、证券时报、上海证券报和本基金管理人网站	2010年10月20日
38	长城基金管理有限公司关于调整网上交易转换费率的公告	中国证券报、证券时报、上海证券报和本基金管理人网站	2010年11月3日
39	长城基金管理有限公司关于恢复旗下基金所持百联股份股票市价估值方法的公告	中国证券报、证券时报和本基金管理人网站	2010年11月9日
40	长城基金管理有限公司关于恢复旗下基金所持双汇发展股票市价估值方法的公告	中国证券报、证券时报、上海证券报和本基金管理人网站	2010年12月3日
41	长城基金管理有限公司关于恢复旗下基金所持中华企业股票市价估值方法的公告	中国证券报、证券时报、上海证券报和本基金管理人网站	2010年12月9日
42	关于民生证券增加为代销机构及开通定投、转换业务的公告	中国证券报、证券时报、上海证券报和本基金管理人网站	2010年12月14日
43	关于调整旗下基金在交通银行定投起点金额的公告	中国证券报、证券时报、上海证券报和本基金管理人网站	2010年12月31日
44	长城基金管理有限公司关于旗下部分开放式基金参加深圳发展银行基金申购费率优惠活动的公告	中国证券报、证券时报、上海证券报和本基金管理人网站	2010年12月31日

45	本报告期内刊登的其他公告	-	-
----	--------------	---	---

§ 12 备查文件目录

12.1 备查文件目录

- (一) 久富证券投资基金基金份额持有人大会决议公告
- (二) 中国证监会核准久富证券投资基金基金份额持有人大会决议的文件
- (三) 《长城久富核心成长股票型证券投资基金基金合同》
- (四) 《长城久富核心成长股票型证券投资基金招募说明书》
- (五) 《长城久富核心成长股票型证券投资基金托管协议》
- (六) 基金管理人业务资格批件、营业执照
- (七) 基金托管人业务资格批件、营业执照
- (八) 中国证监会规定的其他文件

12.2 存放地点

广东省深圳市福田区益田路 6009 号新世界商务中心 41 层

12.3 查阅方式

投资者可在办公时间亲临上述存放地点免费查阅，如有疑问，可向本基金管理人长城基金管理有限公司咨询。

咨询电话：0755-23982338

客户服务电话：400-8868-666

公司网址：<http://www.ccfund.com.cn>