

大成蓝筹稳健证券投资基金
2010 年年度报告
2010 年 12 月 31 日

基金管理人：大成基金管理有限公司

基金托管人：中国银行股份有限公司

报告送出日期：2011 年 3 月 31 日

§ 1 重要提示及目录

1.1 重要提示

基金管理人的董事会、董事保证本报告所载资料不存在虚假记载、误导性陈述或重大遗漏，并对其内容的真实性、准确性和完整性承担个别及连带的法律责任。本年度报告已经三分之二以上独立董事签字同意，并由董事长签发。

基金托管人中国银行股份有限公司根据本基金合同规定，于 2011 年 3 月 25 日复核了本报告中的财务指标、净值表现、利润分配情况、财务会计报告、投资组合报告等内容，保证复核内容不存在虚假记载、误导性陈述或者重大遗漏。

基金管理人承诺以诚实信用、勤勉尽责的原则管理和运用基金资产，但不保证基金一定盈利。

基金的过往业绩并不代表其未来表现。投资有风险，投资者在作出投资决策前应仔细阅读本基金的招募说明书及其更新。

本报告中财务资料已经审计。普华永道中天会计师事务所有限公司为本基金出具了无保留意见的审计报告，请投资者注意阅读。

本报告期自 2010 年 1 月 1 日起至 2010 年 12 月 31 日止。

1.2 目录

§ 1 重要提示及目录	1
1.1 重要提示	1
1.2 目录	2
§ 2 基金简介	4
2.1 基金基本情况	4
2.2 基金产品说明	4
2.3 基金管理人和基金托管人	4
2.4 信息披露方式	5
2.5 其他相关资料	5
§ 3 主要财务指标、基金净值表现及利润分配情况	5
3.1 主要会计数据和财务指标	5
3.2 基金净值表现	6
3.3 过去三年基金的利润分配情况	7
§ 4 管理人报告	7
4.1 基金管理人及基金经理简介	7
4.2 管理人对报告期内本基金运作合规守信情况的说明	8
4.3 管理人对报告期内公平交易情况的专项说明	8
4.4 管理人对报告期内基金的投资策略和业绩表现的说明	9
4.5 管理人对宏观经济、证券市场及行业走势的简要展望	9
4.6 管理人内部有关本基金的监察稽核工作情况	10
4.7 管理人对报告期内基金估值程序等事项的说明	10
4.8 管理人对报告期内基金利润分配情况的说明	11
§ 5 托管人报告	11
5.1 报告期内本基金托管人合规守信情况声明	11
5.2 托管人对报告期内本基金投资运作合规守信、净值计算、利润分配等情况的说明	11
5.3 托管人对本年度报告中财务信息等内容的真实、准确和完整发表意见	11
§ 6 审计报告	11
§ 7 年度财务报表	12
7.1 资产负债表	12
7.2 利润表	14
7.3 所有者权益（基金净值）变动表	14
7.4 报表附注	15
§ 8 投资组合报告	29
8.1 期末基金资产组合情况	29
8.2 期末按行业分类的股票投资组合	29
8.3 期末按公允价值占基金资产净值比例大小排序的所有股票投资明细	30
8.4 报告期内权益投资组合的重大变动	31
8.5 期末按债券品种分类的债券投资组合	33
8.6 期末按公允价值占基金资产净值比例大小排名的前五名债券投资明细	33
8.7 期末按公允价值占基金资产净值比例大小排名的所有资产支持证券投资明细	33
8.8 期末按公允价值占基金资产净值比例大小排名的前五名权证投资明细	34
8.9 投资组合报告附注	34

§ 9 基金份额持有人信息	34
9.1 期末基金份额持有人户数及持有人结构	34
9.2 期末基金管理人的从业人员持有本开放式基金的情况	35
§ 10 开放式基金份额变动	35
§ 11 重大事件揭示	35
11.1 基金份额持有人大会决议	35
11.2 基金管理人、基金托管人的专门基金托管部门的重大人事变动	35
11.3 涉及基金管理人、基金财产、基金托管业务的诉讼	35
11.4 基金投资策略的改变	35
11.5 为基金进行审计的会计师事务所情况	35
11.6 管理人、托管人及其高级管理人员受稽查或处罚等情况	35
11.7 基金租用证券公司交易单元的有关情况	36
11.8 其他重大事件	38
§ 12 备查文件目录	39
12.1 备查文件目录	39
12.2 存放地点	39
12.3 查阅方式	39

§ 2 基金简介

2.1 基金基本情况

基金名称	大成蓝筹稳健证券投资基金
基金简称	大成蓝筹稳健混合
基金主代码	090003
前端交易代码	090003
后端交易代码	091003
基金运作方式	契约型开放式
基金合同生效日	2004 年 6 月 3 日
基金管理人	大成基金管理有限公司
基金托管人	中国银行股份有限公司
报告期末基金份额总额	17,674,871,946.19 份
基金合同存续期	不定期

2.2 基金产品说明

投资目标	通过精选符合本基金投资理念、流动性良好的证券，在控制非系统风险的前提下获取投资收益，同时辅助运用一系列数量分析方法，有效控制系统性风险，实现基金资产的中长期稳定增值。
投资策略	本基金资产配置策略利用修正的恒定比例投资组合保险策略（CPPI）来动态调整基金中股票、债券和现金的配置比例；行业配置采取较为积极的策略，以投资基准的行业权重为基础，以行业研究及比较分析为核心，通过适时增大或降低相应行业的投资权重，使整体投资表现跟上或超越投资基准；个股选择策略则采用蓝筹成分股优选策略，运用“价值一势头”选股方法，优选出被市场低估并有良好市场表现，处于价值回归阶段的天相 280 指数成分股投资。
业绩比较基准	天相 280 指数×70%+中信标普国债指数×30%
风险收益特征	本基金属于较低风险证券投资基金，适于承受一定风险，追求当期收益和长期资本增值的基金投资人。

2.3 基金管理人和基金托管人

项目		基金管理人	基金托管人
名称		大成基金管理有限公司	中国银行股份有限公司
信息披露负责人	姓名	杜鹏	唐州徽
	联系电话	0755-83183388	010-66594855
	电子邮箱	dupeng@dcfund.com.cn	tgxxpl@bank-of-china.com

客户服务电话	4008885558	95566
传真	0755-83199588	010-66594942
注册地址	深圳市福田区深南大道 7088 号招商银行大厦 32 层	北京市西城区复兴门内大街 1 号
办公地址	深圳市福田区深南大道 7088 号招商银行大厦 32 层	北京市西城区复兴门内大街 1 号
邮政编码	518040	100818
法定代表人	张树忠	肖钢

2.4 信息披露方式

本基金选定的信息披露报纸名称	《证券时报》、《上海证券报》、《中国证券报》
登载基金年度报告正文的管理人互联网网址	http://www.dcfund.com.cn
基金年度报告备置地点	深圳市福田区深南大道 7088 号招商银行大厦 32 层 大成基金管理有限公司 北京市西城区复兴门内大街 1 号 中国银行股份有限公司托管及投资者服务部

2.5 其他相关资料

项目	名称	办公地址
会计师事务所	普华永道中天会计师事务所有限公司	上海市湖滨路 202 号普华永道中心 11 楼
注册登记机构	大成基金管理有限公司	深圳市福田区深南大道 7088 号招商银行大厦 32 层

§3 主要财务指标、基金净值表现及利润分配情况

3.1 主要会计数据和财务指标

金额 单位：人民币元

3.1.1 期间数据和指标	2010 年	2009 年	2008 年
本期已实现收益	1,068,020,023.27	2,016,213,176.14	-10,736,820,290.83
本期利润	801,946,964.47	6,886,615,202.56	-14,542,219,750.00
加权平均基金份额本期利润	0.0432	0.3404	-0.6757
本期加权平均净值利润率	5.62%	49.79%	-93.20%
本期基金份额净值增长率	5.78%	71.23%	-58.55%
3.1.2 期末数据和指标	2010 年末	2009 年末	2008 年末
期末可供分配利润	-5,922,462,418.30	-7,661,006,425.65	-10,931,692,948.53
期末可供分配基金份额利润	-0.3351	-0.3939	-0.5255
期末基金资产净值	15,191,819,564.35	15,802,051,260.91	9,868,906,122.80
期末基金份额净值	0.8595	0.8125	0.4745
3.1.3 累计期末指标	2010 年末	2009 年末	2008 年末
基金份额累计净值增长率	275.53%	254.99%	107.32%

注：1、本期已实现收益指基金本期利息收入、投资收益、其他收入（不含公允价值变动收益）扣除相关费用后的余额，本期利润为本期已实现收益加上本期公允价值变动收益。

2、期末可供分配利润，采用期末资产负债表中未分配利润与未分配利润中已实现部分的孰低数（为期末余额，不是当期发生数）。

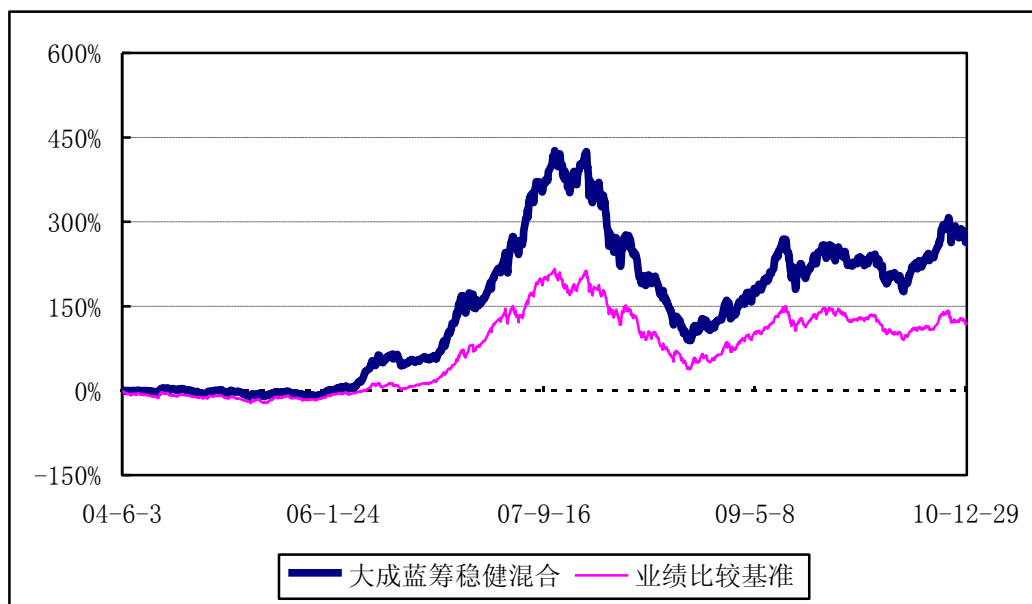
3、所述基金业绩指标不包括持有人认购或交易基金的各项费用，计入费用后实际收益水平要低于所列数字。

3.2 基金净值表现

3.2.1 基金份额净值增长率及其与同期业绩比较基准收益率的比较

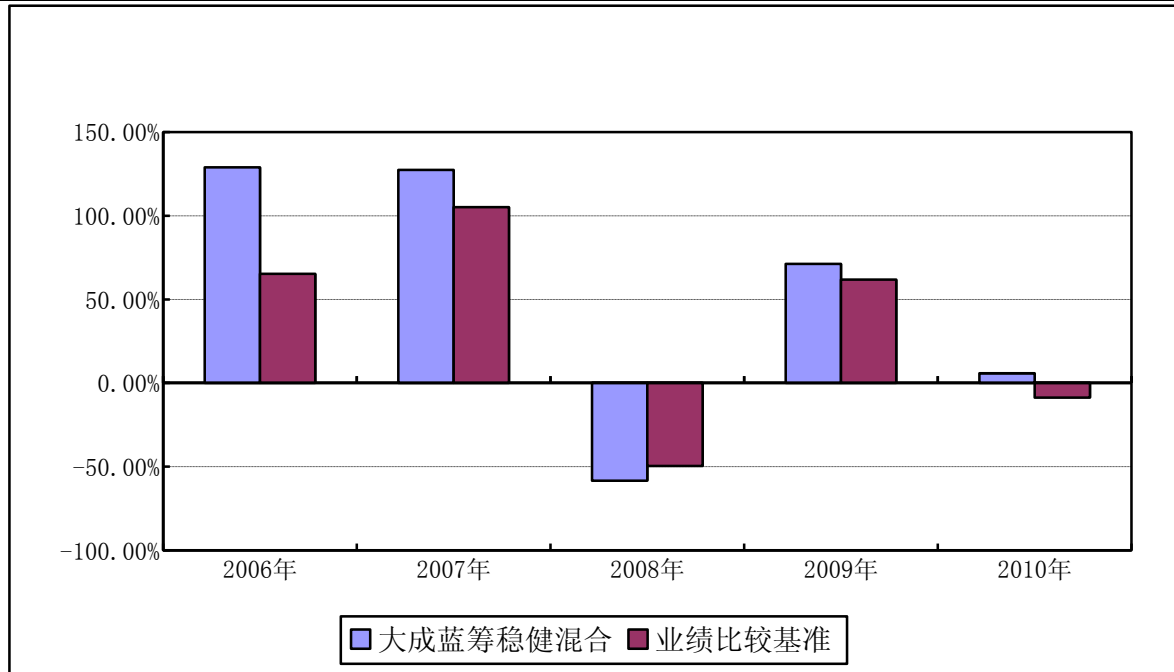
阶段	份额净值增长率①	份额净值增长率标准差②	业绩比较基准收益率③	业绩比较基准收益率标准差④	①—③	②—④
过去三个月	9.92%	1.66%	4.52%	1.24%	5.40%	0.42%
过去六个月	31.38%	1.46%	14.98%	1.09%	16.40%	0.37%
过去一年	5.78%	1.41%	-8.75%	1.11%	14.53%	0.30%
过去三年	-24.92%	1.85%	-25.49%	1.61%	0.57%	0.24%
过去五年	290.99%	1.80%	155.84%	1.52%	135.15%	0.28%
自基金合同生效起至今	275.53%	1.62%	121.91%	1.41%	153.62%	0.21%

3.2.2 自基金合同生效以来基金份额累计净值增长率变动及其与同期业绩比较基准收益率变动的比较



注：按基金合同规定，本基金自基金合同生效起 6 个月内为建仓期。依据本基金 2005 年 8 月 31 日《关于调整大成蓝筹稳健证券投资基金资产配置比例的公告》，本基金投资股票比例为基金资产净值的 30%~95%，投资债券比例为基金资产净值的 0%~65%，现金或到期日在一年以内的政府债券不低于基金资产净值的 5%，法律法规另有规定时从其规定。截至报告日本基金的各项投资比例已达到基金合同中规定的各项比例。

3.2.3 过去五年基金每年净值增长率及其与同期业绩比较基准收益率的比较



注：本基金合同生效日为 2004 年 6 月 3 日，2004 年度主要财务指标的计算期间为 2004 年 6 月 3 日至 2004 年 12 月 31 日。

3.3 过去三年基金的利润分配情况

无。

§ 4 管理人报告

4.1 基金管理人及基金经理简介

4.1.1 基金管理人及其管理基金的经验

大成基金管理有限公司经中国证监会证监基金字[1999]10 号文批准，于 1999 年 4 月 12 日正式成立，是中国证监会批准成立的首批十家基金管理公司之一，注册资本为 2 亿元人民币，注册地为深圳。目前公司由四家股东组成，分别为中泰信托投资有限责任公司(48%)、光大证券股份有限公司(25%)、中国银河投资管理有限公司(25%)、广东证券股份有限公司(2%)。截至 2010 年 12 月 31 日，本基金管理人共管理 3 只封闭式证券投资基金：景宏证券投资基金、景福证券投资基金、大成优选股票型证券投资基金；1 只 ETF 及 1 只 ETF 联接基金：深证成长 40ETF 及大成深证成长 40ETF 联接基金；1 只创新型基金：大成景丰分级债券型证券投资基金及 15 只开放式证券投资基金：大成价值增长证券投资基金、大成债券投资基金、大成蓝筹稳健证券投资基金、大成精选增值混合型证券投资基金、大成货币市场证券投资基金、大成沪深 300 指数证券投资基金、大成财富管理 2020 生命周期证券投资基金、大成积极成长股票型证券投资基金、大成创新成长股票型证券投资基金(LOF)、大成景阳领先股票型证券投资基金、大成强化收益债券型证券投资基金、大成策略回报股票型证券投资基金、大成行业轮动股票型证券投资基金、大成中证红利指数证券投资基金和大成核心双动力股票型证券投资基金。

4.1.2 基金经理(或基金经理小组)及基金经理助理简介

姓名	职务	任本基金的基金经理(助理)期限		证券从业年限	说明
		任职日期	离任日期		
施永辉先生	本基金基金经理, 股票投资部副总监	2006年1月21日	--	14年	理学硕士。曾任中科院资源环境信息中心担任助理研究员, 甘肃证券资产管理部研究员, 招商证券研发中心高级分析师、总经理助理。2003年加盟大成基金管理有限公司, 现任股票投资部副总监, 历任公司研究部高级研究员、投资部副总监、大成精选增值混合型证券投资基金基金经理助理。自2006年01月21日起至今担任大成蓝筹稳健证券投资基金基金经理。具有基金从业资格。国籍: 中国。

注: 1、任职日期、离任日期为本基金管理人作出决定之日。

2、证券从业年限的计算标准遵从行业协会《证券业从业人员资格管理办法》的相关规定。

4.2 管理人对报告期内本基金运作合规守信情况的说明

本报告期内, 本基金管理人严格遵守《证券法》、《证券投资基金法》、《大成蓝筹稳健证券投资基金基金合同》和其他有关法律法规的规定, 在基金管理运作中, 大成蓝筹稳健证券投资基金的投资范围、投资比例、投资组合、证券交易行为、信息披露等符合有关法律法规、行业监管规则和基金合同等规定, 本基金没有发生重大违法违规行为, 没有运用基金财产进行内幕交易和操纵市场行为以及进行有损基金投资人利益的关联交易, 整体运作合法、合规。本基金将继续以取信于市场、取信于社会投资公众为宗旨, 承诺将一如既往地本着诚实信用、勤勉尽责的原则管理和运用基金财产, 在规范基金运作和严格控制投资风险的前提下, 努力为基金份额持有人谋求最大利益。

4.3 管理人对报告期内公平交易情况的专项说明

4.3.1 公平交易制度的执行情况

本基金管理人严格执行《公平交易制度》和《异常交易监控与报告制度》, 公平对待旗下各投资组合, 所管理的不同投资组合的整体收益率、分投资类别(股票、债券)的收益率以及不同时间窗内(同日内、5日内、10日内)同向、反向交易的交易价格并未发现异常差异。

4.3.2 本投资组合与其他投资风格相似的投资组合之间的业绩比较

根据各基金合同, 目前本基金管理人旗下未有与本基金投资风格相似的其他基金。

4.3.3 异常交易行为的专项说明

本报告期内本基金不存在可能导致不公平交易和利益输送的异常交易行为。

4.4 管理人对报告期内基金的投资策略和业绩表现的说明

4.4.1 报告期内基金投资策略和运作分析

2010年市场震荡常态的确符合之前预期，但其过程复杂调整幅度剧烈的程度却大大超出市场的预料。与欧美股市的上涨不同，在中国经济保持快速增长超出日本成为世界第二大经济体的同时A股市场300下跌了12.5%。这种走势说明，中国经济、政策逐步脱离发达经济体的经济、政策的路径，并在内部“调结构”的政策导向下，使得A股市场走出了独立的走势，而结构调整贯穿了全年走势的始终。

总结2010年的教训，我们觉得有以下三个方面的变化值得关注和参考：第一，政策。尽管A股在过去一直被认为是政策市，但2010年更加使得我们对此有了进一步的感触，市场不但对政策变化非常敏感，而且对政策变化的预期也变得敏感起来。2010年市场走势的几个大的拐点均是因为政策或者政策预期变化导致的，预计这种情况在2011年将依然会持续。第二，战术策略上自上而下选择主题，自下而上精选个股。2010年股票表现分化十分严重，初期只按低估值的投资思路造成很大损失，后期重点按自下而上的个股精选策略却是本年度取得超额收益的主要来源。通过归因分析，自上而下选择行业重点配置也是重要一环，其中产业主题投资也是很重要的超额利润贡献。第三，估值水平与风险承受能力。2010年大盘股估值持续向下重估使得其股价持续跑输中小盘令许多投资者承受压力，本基金前3季度也因为偏重投资大盘蓝筹股而使净值受到较大拖累。但客观看待市场结构的这种变化，我们认为大小盘中短期相对表现差异充分地反映了各自的优势和劣势，更多的是估值的变化，而非实际盈利的差别。投资者可以根据自身的风险承受能力选择配置适合自己的投资标的，而对于本管理人来说只能把握与风险相匹配的收益。也是得益于这样的坚持，4季度本基金投资收益获得了逆转。

4.4.2 报告期内基金的业绩表现

截至报告期末，本基金份额净值为0.8595元，本报告期份额净值增长率为5.78%，同期业绩比较基准增长率为-8.75%，高于同期业绩比较基准的表现。

4.5 管理人对宏观经济、证券市场及行业走势的简要展望

展望2011年，国际经济环境更加复杂，相比2010年新兴经济体的快速增长，2011年美国将成为全球经济的关注点之一。发达经济体与新兴市场国家经济政策走向将会脱钩，新兴经济市场更多的面对通胀压力，农产品价格不断创出新高，经济增速可能放缓，部分国家已经或可能由此出现骚乱。而欧洲经济体除德国和法国外，依然受债务危机影响。这些因素当中的最大变数是美国经济复苏进程中的美元走势以及其对全球流动性和投资者的影响。而就目前的经济指标和数据来看，国内经济先行指标有望筑底，再次上行。而推动经济先行指标上行的驱动力，以及力度大小将会决定实体经济软着陆成功的概率，进而A股市场基本面底有多坚实。我们综合全年来看，在外需恢复良好同时国内流动性没有明显过度紧缩的情况下，2011年A股市场的经济基本面是确定的。但是，调控政策进一步转向，特别是货币紧缩导致的流动性宽裕度降低和资金成本上升，仍将会持续压制市场估值。

如果我们把2010年视为剧烈震荡的一年，那在确定2011年投资策略时就更觉得这一年的结构变化具有承上启下的投资意义。总结上年的得失，在政策研究方面我们应密切观察2011年的政策调整并通过及时的分析以确认市场可能的拐点。同时，由于国际形势的剧烈变化，国内外政策的变动也可能更加频繁，因此2011年自下而上的选股策略也将依然非常关键。随着A股上市公司突破2000多家以及各类投资机构的快速增加，过往只关注大盘蓝筹的投资策略以及自上而下的投资策略已难以适应这种环境的变化。为了获得超额收益，未来我们需要更加勤奋，覆盖更多的行业与公司，在此基础上挑选我们最看好的板块，并结合基金合同的规定自下而上选股。而就2011年，我们将按照“国际视野、本土智慧”的思路，在坚持中长期看好大消费的基础上，重点挖掘中游行业的投资机会。

和2010年类似，我们判断目前市场仍处于震荡期，这将给我们有充足时间和条件去找寻和挖掘那些具有长期丰厚回报的企业。过往的经验教训告诉我们，只有战略上保持前瞻性、执行上具备一致性、产品开发具有可复制性、市场策略上有容错性的企业才会最终成为市场利润的最大收获者。我们不但要观察其产品现在

的市场占有率和行业成长空间，更要跟踪其应对市场竞争和环境变化的能力。而且，由于具备优秀特质的上市公司毕竟是稀缺的，所以对于已经初露这些优势的公司更需要保持长久的跟踪观察和重点投资。尽管过往虽然有部分投资产生了失误，但那些成功的有管理优势的上市公司股价表现已足以改善组合的整体绩效。换句话说，我们认为优秀企业的成长付出代价是值得的。从这个角度看，在2011年我们对那些消费与新兴行业的优秀企业研究要更有耐心，视野要更开阔，眼光也需要更加长远。

当然，实际行动时估值一直也是我们关注的最重要因素，这是决定投资行为风险回报的重要因素。过往一年的事实说明A股股票估值的相对变动对股价表现产生了重要影响。展望2011年全年从防御角度看，很多价值股已经具备了一定的投资价值，因此部分传统行业蓝筹股估值趋势性的变化也值得密切关注。

4.6 管理人内部有关本基金的监察稽核工作情况

本报告期内，依据相关的法律法规、基金合同以及内部监察稽核制度，本基金管理人对本基金运作、内部管理、制度执行及遵规守法情况进行了监察稽核。内部监察稽核的重点是：国家法律法规及行业监管规则的执行情况；基金合同的遵守情况；内部规章制度的执行情况；资讯管制和保密工作落实情况；员工职业操守规范情况，目的是规范基金财产的运作，防范和控制投资风险，确保经营业务的稳健运行和受托资产的安全完整，维护基金份额持有人的合法权益。

（一）根据最新的法律法规、规章、规范性文件，本基金管理人及时制定了相应的制度，并对以前的制度进行不断修订和完善，确保本基金管理人内控制度的适时性、全面性和合法合规性。同时，为保障制度的适时性，避免部分内控制度、业务规则与业务发展不相适应，报告期内本基金管理人组织各部门对管理制度作了进一步梳理和完善。

（二）全面加强风险监控，不断提高基金业务风险管理水平。本年度内，公司按要求完成了中国证券业协会“关于开展从业人员执业行为准则执行情况”的检查工作，以及对公司落实遵守监管“三条底线”、“基金行业监管 79 条红线”及 2010 年公司采取的一系列风险防范手段的执行情况的内部自查，自查中未发现重大风险事项。

（三）日常监察和专项监察相结合，确保监察稽核的有效性和深入性。本年度，公司继续对本基金销售、宣传等方面的材料、协议及其他法律资料等进行了严格审查，对本基金各项投资比例、投资权限、基金交易、股票投资限制、股票库维护等方面进行实时监控，同时，还专门针对基金投资交易（包括公平交易、转债投资、投资权限、投资比例、流动性风险、基金重仓股等）、基金运营（基金头寸、基金结算、登记清算等）、网上交易、基金销售等进行专项监察。通过日常监察，保证了公司监察的全面性、实时性，通过专项监察，及时发现并纠正了业务中的潜在风险，加强了业务部门和人员的风险意识，从而较好地预防了风险的发生。

（四）加强了对投资管理人员通讯工具在交易时间的集中管理，定期或不定期对投资管理人员的网络即时通讯记录、电话录音等进行抽查，有效的防范了各种形式的利益输送行为。

（五）以多种方式加强合规教育与培训，提高全公司的合规守法意识。及时向全公司传达与基金相关的法律法规，并要求公司各部门贯彻到日常工作中。公司监察稽核部通过解答各业务部门提出的法律问题，提供法律依据，对于较为重大疑难法律事项及时咨询公司外部律师或监管部门，避免了业务发展中的盲目性，及时防范风险，维护了基金份额持有人的利益。

4.7 管理人对报告期内基金估值程序等事项的说明

本基金管理人指导基金估值业务的领导小组为公司估值委员会，公司估值委员会主要负责估值政策和估值程序的制定、修订以及执行情况的监督。估值委员会由股票投资部、固定收益部、金融工程部、基金运营部、监察稽核部、委托投资部指定人员组成。公司估值委员会的相关成员均具备相应的专业胜任能力和相关工作经历，估值委员会 8 名成员中包括两名投资组合经理。

股票投资部、固定收益部、金融工程部和委托投资部负责关注相关投资品种的动态，评判基金持有的投资品种是否处于不活跃的交易状态或者最近交易日后经济环境发生了重大变化或证券发行机构发生了影响证

券价格的重大事件，从而确定估值日需要进行估值测算或者调整的投资品种；提出合理的数量分析模型对需要进行估值测算或者调整的投资品种进行公允价值定价与计量；定期对估值政策和程序进行评价，以保证其持续适用；基金运营部负责日常的基金资产的估值业务，执行基金估值政策，并负责与托管行沟通估值调整事项；监察稽核部负责审核估值政策和程序的一致性，监督估值委员会工作流程中的风险控制，并负责估值调整事项的信息披露工作。

本基金的日常估值程序由基金运营部基金估值核算员执行，并与托管银行的估值结果核对一致。基金估值政策的议定和修改采用集体讨论机制，基金经理及投资经理作为估值小组成员，对本基金持仓证券的交易情况、信息披露情况保持应有的职业敏感，向估值委员会提供估值参考信息，参与估值政策讨论。对需采用特别估值程序的证券，基金管理人及时启动特别估值程序，由估值委员会讨论议定特别估值方案并与托管行沟通后由基金运营部具体执行。

本基金管理人参与估值流程各方之间不存在任何重大利益冲突，截止报告期末未与外部估值定价服务机构签约。

4.8 管理人对报告期内基金利润分配情况的说明

本基金管理人严格按照本基金基金合同的规定进行收益分配。本报告期内本基金无收益分配事项。

§ 5 托管人报告

5.1 报告期内本基金托管人遵规守信情况声明

本报告期内，中国银行股份有限公司（以下称“本托管人”）在对大成蓝筹稳健证券投资基金（以下称“本基金”）的托管过程中，严格遵守《证券投资基金法》及其他有关法律法规、基金合同和托管协议的有关规定，不存在损害基金份额持有人利益的行为，完全尽职尽责地履行了应尽的义务。

5.2 托管人对报告期内本基金投资运作遵规守信、净值计算、利润分配等情况的说明

本报告期内，本托管人根据《证券投资基金法》及其他有关法律法规、基金合同和托管协议的规定，对本基金管理人的投资运作进行了必要的监督，对基金资产净值的计算、基金份额申购赎回价格的计算以及基金费用开支等方面进行了认真地复核，未发现本基金管理人存在损害基金份额持有人利益的行为。

5.3 托管人对本年度报告中财务信息等内容的真实、准确和完整发表意见

本报告中的财务指标、净值表现、收益分配情况、财务会计报告（注：财务会计报告中的“金融工具风险及管理”部分未在托管人复核范围内）、投资组合报告等数据真实、准确和完整。

§ 6 审计报告

审计报告标题	审计报告
审计报告收件人	大成蓝筹稳健证券投资基金全体基金份额持有人
引言段	我们审计了后附的大成蓝筹稳健证券投资基金(以下简称“大成蓝

	筹稳健基金”)的财务报表,包括 2010 年 12 月 31 日的资产负债表、2010 年度的利润表和所有者权益(基金净值)变动表以及财务报表附注。	
管理层对财务报表的责任段	按照企业会计准则和中国证券监督管理委员会发布的有关规定及允许的基金行业实务操作编制财务报表是大成蓝筹稳健基金的基金管理人大成基金管理有限公司管理层的责任。这种责任包括: <ol style="list-style-type: none"> (1) 设计、实施和维护与财务报表编制相关的内部控制,以使财务报表不存在由于舞弊或错误而导致的重大错报; (2) 选择和运用恰当的会计政策; (3) 作出合理的会计估计。 	
注册会计师的责任段	我们的责任是在实施审计工作的基础上对财务报表发表审计意见。我们按照中国注册会计师审计准则的规定执行了审计工作。中国注册会计师审计准则要求我们遵守职业道德规范,计划和实施审计工作以对财务报表是否不存在重大错报获取合理保证。 <p>审计工作涉及实施审计程序,以获取有关财务报表金额和披露的审计证据。选择的审计程序取决于注册会计师的判断,包括对由于舞弊或错误导致的财务报表重大错报风险的评估。在进行风险评估时,我们考虑与财务报表编制相关的内部控制,以设计恰当的审计程序,但目的并非对内部控制的有效性发表意见。审计工作还包括评价管理层选用会计政策的恰当性和作出会计估计的合理性,以及评价财务报表的总体列报。</p> 我们相信,我们获取的审计证据是充分、适当的,为发表审计意见提供了基础。	
审计意见段	我们认为,上述财务报表已经按照企业会计准则和在财务报表附注中所列示的中国证券监督管理委员会发布的有关规定及允许的基金行业实务操作编制,在所有重大方面公允反映了大成蓝筹稳健基金 2010 年 12 月 31 日的财务状况以及 2010 年度的经营成果和基金净值变动情况。	
注册会计师的姓名	汪棣	金毅
会计师事务所的名称	普华永道中天会计师事务所有限公司	
会计师事务所的地址	中国上海市	
审计报告日期	2011 年 3 月 28 日	

§ 7 年度财务报表

7.1 资产负债表

会计主体: 大成蓝筹稳健证券投资基金

报告截止日: 2010 年 12 月 31 日

单位: 人民币元

资产	附注号	本期末 2010 年 12 月 31 日	上年度末 2009 年 12 月 31 日
资产:			

银行存款	7.4.7.1	499,801,664.67	456,081,989.38
结算备付金		20,147,650.50	33,159,442.88
存出保证金		2,388,549.12	6,724,600.04
交易性金融资产	7.4.7.2	14,893,278,075.93	15,382,941,295.34
其中：股票投资		14,276,489,339.33	14,891,581,295.34
基金投资		-	-
债券投资		616,788,736.60	491,360,000.00
资产支持证券投资		-	-
衍生金融资产	7.4.7.3	-	-
买入返售金融资产	7.4.7.4	-	-
应收证券清算款		-	50,209,343.79
应收利息	7.4.7.5	9,161,056.68	3,069,776.36
应收股利		-	-
应收申购款		712,622.92	30,459,421.85
递延所得税资产		-	-
其他资产	7.4.7.6	-	-
资产总计		15,425,489,619.82	15,962,645,869.64
负债和所有者权益	附注号	本期末 2010年12月31日	上年度末 2009年12月31日
负 债：			
短期借款		-	-
交易性金融负债		-	-
衍生金融负债	7.4.7.3	-	-
卖出回购金融资产款		-	-
应付证券清算款		178,310,904.44	99,600,092.30
应付赎回款		2,400,215.00	11,744,618.02
应付管理人报酬		19,610,513.99	19,817,962.32
应付托管费		3,268,418.99	3,302,993.71
应付销售服务费		-	-
应付交易费用	7.4.7.7	27,657,103.17	24,181,318.27
应交税费		7,200.00	7,200.00
应付利息		-	-
应付利润		-	-
递延所得税负债		-	-
其他负债	7.4.7.8	2,415,699.88	1,940,424.11
负债合计		233,670,055.47	160,594,608.73
所有者权益：			
实收基金	7.4.7.9	17,674,871,946.19	19,448,035,820.73
未分配利润	7.4.7.10	-2,483,052,381.84	-3,645,984,559.82
所有者权益合计		15,191,819,564.35	15,802,051,260.91
负债和所有者权益总计		15,425,489,619.82	15,962,645,869.64

注：报告截止日 2010 年 12 月 31 日，基金份额净值 0.8595 元，基金份额总额 17,674,871,946.19 份。

7.2 利润表

会计主体：大成蓝筹稳健证券投资基金

本报告期：2010 年 1 月 1 日至 2010 年 12 月 31 日

单位：人民币元

项目	附注号	本期 2010 年 1 月 1 日至 2010 年 12 月 31 日	上年度可比期间 2009 年 1 月 1 日至 2009 年 12 月 31 日
一、收入		1,128,307,198.09	7,235,410,927.89
1. 利息收入		19,512,168.26	31,308,514.28
其中：存款利息收入	7.4.7.11	5,501,512.14	6,647,751.53
债券利息收入		11,967,059.56	24,660,762.75
资产支持证券利息收入		-	-
买入返售金融资产收入		2,043,596.56	-
其他利息收入		-	-
2. 投资收益（损失以“-”填列）		1,373,219,829.06	2,332,365,336.34
其中：股票投资收益	7.4.7.12	1,254,757,084.10	2,183,681,076.85
基金投资收益		-	-
债券投资收益	7.4.7.13	18,230,841.65	35,218,903.96
资产支持证券投资收益		-	-
衍生工具收益	7.4.7.14	-	-
股利收益	7.4.7.15	100,231,903.31	113,465,355.53
3. 公允价值变动收益（损失以“-”号填列）	7.4.7.16	-266,073,058.80	4,870,402,026.42
4. 汇兑收益（损失以“-”号填列）		-	-
5. 其他收入（损失以“-”号填列）	7.4.7.17	1,648,259.57	1,335,050.85
减：二、费用		326,360,233.62	348,795,725.33
1. 管理人报酬	7.4.10.2.1	213,715,695.54	205,792,922.04
2. 托管费	7.4.10.2.2	35,619,282.58	34,298,820.36
3. 销售服务费		-	-
4. 交易费用	7.4.7.18	75,423,403.36	107,978,502.51
5. 利息支出		1,066,931.21	214,168.55
其中：卖出回购金融资产支出		1,066,931.21	214,168.55
6. 其他费用	7.4.7.19	534,920.93	511,311.87
三、利润总额（亏损总额以“-”号填列）		801,946,964.47	6,886,615,202.56
减：所得税费用		-	-
四、净利润（净亏损以“-”号填列）		801,946,964.47	6,886,615,202.56

7.3 所有者权益（基金净值）变动表

会计主体：大成蓝筹稳健证券投资基金

本报告期：2010 年 1 月 1 日至 2010 年 12 月 31 日

单位：人民币元

项目	本期 2010 年 1 月 1 日至 2010 年 12 月 31 日		
	实收基金	未分配利润	所有者权益合计
一、期初所有者权益（基金净值）	19,448,035,820.73	-3,645,984,559.82	15,802,051,260.91
二、本期经营活动产生的基金净值变动数（本期利润）	-	801,946,964.47	801,946,964.47
三、本期基金份额交易产生的基金净值变动数 （净值减少以“-”号填列）	-1,773,163,874.54	360,985,213.51	-1,412,178,661.03
其中：1. 基金申购款	760,368,491.80	-131,375,328.21	628,993,163.59
2. 基金赎回款（以“-”号填列）	-2,533,532,366.34	492,360,541.72	-2,041,171,824.62
四、本期向基金份额持有人分配利润产生的基金净值变动（净值减少以“-”号填列）	-	-	-
五、期末所有者权益（基金净值）	17,674,871,946.19	-2,483,052,381.84	15,191,819,564.35
项目	上年度可比期间 2009 年 1 月 1 日至 2009 年 12 月 31 日		
	实收基金	未分配利润	所有者权益合计
一、期初所有者权益（基金净值）	20,800,599,071.33	-10,931,692,948.53	9,868,906,122.80
二、本期经营活动产生的基金净值变动数（本期利润）	-	6,886,615,202.56	6,886,615,202.56
三、本期基金份额交易产生的基金净值变动数 （净值减少以“-”号填列）	-1,352,563,250.60	399,093,186.15	-953,470,064.45
其中：1. 基金申购款	1,096,218,714.09	-291,873,968.72	804,344,745.37
2. 基金赎回款（以“-”号填列）	-2,448,781,964.69	690,967,154.87	-1,757,814,809.82
四、本期向基金份额持有人分配利润产生的基金净值变动（净值减少以“-”号填列）	-	-	-
五、期末所有者权益（基金净值）	19,448,035,820.73	-3,645,984,559.82	15,802,051,260.91

报表附注为财务报表的组成部分。

本报告 7.1 至 7.4 财务报表由下列负责人签署：

基金管理公司负责人 王颢 主管会计工作负责人 刘彩晖 会计机构负责人 范瑛

7.4 报表附注

7.4.1 基金基本情况

大成蓝筹稳健证券投资基金(以下简称“本基金”)经中国证券监督管理委员会(以下简称“中国证监会”)证监基金字[2004]第 36 号《关于同意大成蓝筹稳健证券投资基金设立的批复》核准，由大成基金管理有限公司依照《证券投资基金管理暂行办法》及其实施细则、《开放式证券投资基金试点办法》等有关规定和《大成蓝筹稳健证券投资基金基金契约》(后更名为《大成蓝筹稳健证券投资基金基金合同》)发起，并于 2004 年 6 月 3 日募集成立。本基金为契约型开放式，存续期限不定，首次设立募集不包括认购资金利息共募集人民币 2,233,805,642.19 元，业经普华永道中天会计师事务所有限公司普华永道(中天)验字(2004)第 90 号验资报告予以验证。本基金的基金管理人为大成基金管理有限公司，基金托管人为中国银行股份有限公司。

根据《中华人民共和国证券投资基金法》和《大成蓝筹稳健证券投资基金基金合同》的有关规定，本基金的股票投资主要投资于上证 180 指数成份股、深证 100 指数成份股以及未来可能入选成份股的股票，并适度投资于新股申购、股票增发申购等；债券投资以国债投资为主，并适度投资于国内依法公开发行、上市的金融债、企业债(包括可转债)等债券及中国证监会允许基金投资的其他金融工具。本基金资产中股票投资比例为基金资产净值的 30-95%，债券投资比例为基金资产净值的 0-65%，现金或到期日在一年以内的政府债券

投资比例不低于基金资产净值的 5%。本基金的业绩比较基准为：天相 280 指数 \times 70%+中信标普国债指数(原名为“中信国债指数”) \times 30%。

本财务报表由本基金的基金管理人大成基金管理有限公司于 2011 年 3 月 28 日批准报出。

7.4.2 会计报表的编制基础

本基金的财务报表按照财政部于 2006 年 2 月 15 日颁布的《企业会计准则—基本准则》和 38 项具体会计准则、其后颁布的企业会计准则应用指南、企业会计准则解释以及其他相关规定(以下合称“企业会计准则”)、中国证监会公告[2010]5 号《证券投资基金信息披露 XBRL 模板第 3 号<年度报告和半年度报告>》、中国证券业协会于 2007 年 5 月 15 日颁布的《证券投资基金会计核算业务指引》、《大成蓝筹稳健证券投资基金基金合同》和在财务报表附注 7.4.4 所列示的中国证监会发布的有关规定及允许的基金行业实务操作编制。

7.4.3 遵循企业会计准则及其他有关规定的声明

本基金 2010 年度财务报表符合企业会计准则的要求，真实、完整地反映了本基金 2010 年 12 月 31 日的财务状况以及 2010 年度的经营成果和基金净值变动情况等有关信息。

7.4.4 重要会计政策和会计估计

7.4.4.1 会计年度

本基金会计年度为公历 1 月 1 日起至 12 月 31 日止。

7.4.4.2 记账本位币

本基金的记账本位币为人民币。

7.4.4.3 金融资产和金融负债的分类

(1) 金融资产的分类

金融资产于初始确认时分类为：以公允价值计量且其变动计入当期损益的金融资产、应收款项、可供出售金融资产及持有至到期投资。金融资产的分类取决于本基金对金融资产的持有意图和持有能力。本基金现无金融资产分类为可供出售金融资产及持有至到期投资。

本基金持有的股票投资、债券投资和衍生工具(主要为权证投资)分类为以公允价值计量且其变动计入当期损益的金融资产。除衍生工具所产生的金融资产在资产负债表中以衍生金融资产列示外，以公允价值计量且其公允价值变动计入损益的金融资产在资产负债表中以交易性金融资产列示。

本基金持有的其他金融资产分类为应收款项，包括银行存款、买入返售金融资产和各类应收款项等。应收款项是指在活跃市场中没有报价、回收金额固定或可确定的非衍生金融资产。

(2) 金融负债的分类

金融负债于初始确认时分类为：以公允价值计量且其变动计入当期损益的金融负债及其他金融负债。本基金现无金融负债分类为以公允价值计量且其变动计入当期损益的金融负债。本基金持有的其他金融负债包括卖出回购金融资产款和各类应付款项等。

7.4.4.4 金融资产和金融负债的初始确认、后续计量和终止确认

金融资产或金融负债于本基金成为金融工具合同的一方时，于交易日按公允价值在资产负债表内确认。以公允价值计量且其变动计入当期损益的金融资产，取得时发生的相关交易费用计入当期损益；对于支付的价款中包含已宣告但尚未发放的现金股利或债券起息日或上次除息日至购买日止的利息，单独确认为应收项目。应收款项和其他金融负债的相关交易费用计入初始确认金额。

对于以公允价值计量且其变动计入当期损益的金融资产，按照公允价值进行后续计量；对于应收款项和其他金融负债采用实际利率法，以摊余成本进行后续计量。

当收取某项金融资产现金流量的合同权利已终止或该金融资产所有权上几乎所有的风险和报酬已转移时，终止确认该金融资产。终止确认的金融资产的成本按移动加权平均法于交易日结转。

7.4.4.5 金融资产和金融负债的估值原则

本基金持有的股票投资、债券投资和衍生工具(主要为权证投资)按如下原则确定公允价值并进行估值：

(1) 存在活跃市场的金融工具按其估值日的市场交易价格确定公允价值；估值日无交易，但最近交易日后经济环境未发生重大变化且证券发行机构未发生影响证券价格的重大事件的，按最近交易日的市场交易价格确定公允价值。

(2) 存在活跃市场的金融工具，如估值日无交易且最近交易日后经济环境发生了重大变化，参考类似投

资品种的现行市价及重大变化等因素，调整最近交易市价以确定公允价值。

(3) 当金融工具不存在活跃市场，采用市场参与者普遍认同且被以往市场实际交易价格验证具有可靠性的估值技术确定公允价值。估值技术包括参考熟悉情况并自愿交易的各方最近进行的市场交易中使用的价格、参照实质上相同的其他金融工具的当前公允价值、现金流量折现法和期权定价模型等。采用估值技术时，尽可能最大程度使用市场参数，减少使用与本基金特定相关的参数。

7.4.4.6 金融资产和金融负债的抵销

本基金持有的资产和承担的负债基本为金融资产和金融负债。当本基金依法有权抵销债权债务且交易双方准备按净额结算时，金融资产与金融负债按抵销后的净额在资产负债表中列示。

7.4.4.7 实收基金

实收基金为对外发行基金份额所募集的总金额在扣除损益平准金分摊部分后的余额。由于申购和赎回引起的实收基金变动分别于基金申购确认日及基金赎回确认日认列。上述申购和赎回分别包括基金转换所引起的转入基金的实收基金增加和转出基金的实收基金减少。

7.4.4.8 损益平准金

损益平准金包括已实现平准金和未实现平准金。已实现平准金指在申购或赎回基金份额时，申购或赎回款项中包含的按累计未分配的已实现损益占基金净值比例计算的金额。未实现平准金指在申购或赎回基金份额时，申购或赎回款项中包含的按累计未实现损益占基金净值比例计算的金额。损益平准金于基金申购确认日或基金赎回确认日认列，并于期末全额转入未分配利润/(累计亏损)。

7.4.4.9 收入/(损失)的确认和计量

股票投资在持有期间应取得的现金股利扣除由上市公司代扣代缴的个人所得税后的净额确认为投资收益。债券投资在持有期间应取得的按票面利率计算的利息扣除在适用情况下由债券发行企业代扣代缴的个人所得税后的净额确认为利息收入。

以公允价值计量且其变动计入当期损益的金融资产在持有期间的公允价值变动确认为公允价值变动损益；于处置时其公允价值与初始确认金额之间的差额确认为投资收益，其中包括从公允价值变动损益结转的公允价值累计变动额。

应收款项在持有期间确认的利息收入按实际利率法计算，实际利率法与直线法差异较小的则按直线法计算。

7.4.4.10 费用的确认和计量

本基金的管理人报酬和托管费在费用涵盖期间按基金合同约定的费率和计算方法逐日确认。

其他金融负债在持有期间确认的利息支出按实际利率法计算，实际利率法与直线法差异较小的则按直线法计算。

7.4.4.11 基金的收益分配政策

每一基金份额享有同等分配权。本基金收益以现金形式分配，但基金份额持有人可选择现金红利或将现金红利按分红除权日的基金份额净值自动转为基金份额进行再投资。若期末未分配利润中的未实现部分(包括基金经营活动产生的未实现损益以及基金份额交易产生的未实现平准金等)为正数，则期末可供分配利润的金额为期末未分配利润中的已实现部分；若期末未分配利润的未实现部分为负数，则期末可供分配利润的金额为期末未分配利润(已实现部分相抵未实现部分后的余额)。具体收益分配政策请参见本基金合同中的相关章节。

经宣告的拟分配基金收益于分红除权日从所有者权益转出。

7.4.4.12 分部报告

本基金以内部组织结构、管理要求、内部报告制度为依据确定经营分部，以经营分部为基础确定报告分部并披露分部信息。

经营分部是指本基金内同时满足下列条件的组成部分：(1) 该组成部分能够在日常活动中产生收入、发生费用；(2) 本基金的基金管理人能够定期评价该组成部分的经营成果，以决定向其配置资源、评价其业绩；(3) 本基金能够取得该组成部分的财务状况、经营成果和现金流量等有关会计信息。如果两个或多个经营分部具有相似的经济特征，并且满足一定条件的，则合并为一个经营分部。

本基金目前以一个单一的经营分部运作，不需要进行分部报告的披露。

7.4.4.13 其他重要的会计政策和会计估计

重要会计估计及其关键假设

根据本基金的估值原则和中国证监会允许的基金行业估值实务操作，本基金确定以下类别股票投资和债券投资的公允价值时采用的估值方法及其关键假设如下：

(a) 对于特殊事项停牌股票，根据中国证监会公告[2008]38号《关于进一步规范证券投资基金估值业务的指导意见》，本基金采用《中国证券业协会基金估值工作小组关于停牌股票估值的参考方法》提供的指数收益法对重大影响基金资产净值的特殊事项停牌股票估值，通过停牌股票所处行业的行业指数变动以大致反映市场因素在停牌期间对于停牌股票公允价值的影响。上述指数收益法的关键假设包括所选取行业指数的变动能在重大方面基本反映停牌股票公允价值的变动，停牌股票的发行者在停牌期间的各项变化未对停牌股票公允价值产生重大影响等。本基金采用的行业指数为中证协(SAC)基金行业股票估值指数。

(b) 对于在锁定期内的非公开发行股票，根据中国证监会基金部通知[2006]37号《关于进一步加强基金投资非公开发行股票风险控制有关问题的通知》，若在证券交易所挂牌的同一股票的市场交易收盘价低于非公开发行股票的初始投资成本，按估值日证券交易所挂牌的同一股票的市场交易收盘价估值；若在证券交易所挂牌的同一股票的市场交易收盘价高于非公开发行股票的初始投资成本，按锁定期内已经过交易天数占锁定期内总交易天数的比例将两者之间差价的一部分确认为估值增值。

(c) 在银行间同业市场交易的债券品种，根据中国证监会证监会计字[2007]21号《关于证券投资基金执行〈企业会计准则〉估值业务及份额净值计价有关事项的通知》采用估值技术确定公允价值。本基金持有的银行间同业市场债券按现金流量折现法估值，具体估值模型、参数及结果由中央国债登记结算有限责任公司独立提供。

7.4.5 会计政策和会计估计变更以及差错更正的说明

7.4.5.1 会计政策变更的说明

无。

7.4.5.2 会计估计变更的说明

无。

7.4.5.3 差错更正的说明

无。

7.4.6 税项

根据财政部、国家税务总局财税[2002]128号《关于开放式证券投资基金有关税收问题的通知》、财税[2004]78号《关于证券投资基金税收政策的通知》、财税[2005]102号《关于股息红利个人所得税有关政策的通知》、财税[2005]107号《关于股息红利有关个人所得税政策的补充通知》、财税[2008]1号《关于企业所得税若干优惠政策的通知》及其他相关财税法规和实务操作，主要税项列示如下：

(1) 以发行基金方式募集资金不属于营业税征收范围，不征收营业税。

(2) 基金买卖股票、债券的差价收入暂免征收营业税和企业所得税。

(3) 对基金取得的企业债券利息收入，由发行债券的企业在向基金派发利息时代扣代缴 20% 的个人所得税，暂不征收企业所得税。对基金取得的股票的股息、红利收入，由上市公司在向基金派发股息、红利时暂减按 50% 计入个人应纳税所得额，依照现行税法规定即 20% 代扣代缴个人所得税，暂不征收企业所得税。

(4) 基金卖出股票按 0.1% 的税率缴纳股票交易印花税，买入股票不征收股票交易印花税。

7.4.7 重要财务报表项目的说明

7.4.7.1 银行存款

单位：人民币元

项目	本期末 2010 年 12 月 31 日	上年度末 2009 年 12 月 31 日
活期存款	499,801,664.67	456,081,989.38
定期存款	-	-
其他存款	-	-

合计	499,801,664.67	456,081,989.38
----	----------------	----------------

7.4.7.2 交易性金融资产

单位：人民币元

项目	本期末（2010年12月31日）		
	成本	公允价值	公允价值变动
股票	12,409,089,813.04	14,276,489,339.33	1,867,399,526.29
债券	交易所市场	35,692,241.08	38,240,736.60
	银行间市场	582,929,780.00	578,548,000.00
	合计	618,622,021.08	616,788,736.60
资产支持证券	-	-	-
其他	-	-	-
合计	13,027,711,834.12	14,893,278,075.93	1,865,566,241.81
项目	上年度末（2009年12月31日）		
	成本	公允价值	公允价值变动
股票	12,759,999,444.73	14,891,581,295.34	2,131,581,850.61
债券	交易所市场	-	-
	银行间市场	491,302,550.00	491,360,000.00
	合计	491,302,550.00	491,360,000.00
资产支持证券	-	-	-
其他	-	-	-
合计	13,251,301,994.73	15,382,941,295.34	2,131,639,300.61

7.4.7.3 衍生金融资产/负债

无余额。

7.4.7.4 买入返售金融资产

无余额。

7.4.7.5 应收利息

单位：人民币元

项目	本期末 2010年12月31日	上年度末 2009年12月31日
应收活期存款利息	77,826.30	157,409.83
应收定期存款利息	-	-
应收其他存款利息	-	-
应收结算备付金利息	7,051.70	11,605.80
应收债券利息	9,076,130.28	2,900,712.33
应收买入返售证券利息	-	-
应收申购款利息	-	-
其他	48.40	48.40
合计	9,161,056.68	3,069,776.36

7.4.7.6 其他资产

无余额。

7.4.7.7 应付交易费用

单位：人民币元

项目	本期末	上年度末
----	-----	------

	2010 年 12 月 31 日	2009 年 12 月 31 日
交易所市场应付交易费用	27,654,619.97	24,178,446.37
银行间市场应付交易费用	2,483.20	2,871.90
合计	27,657,103.17	24,181,318.27

7.4.7.8 其他负债

单位：人民币元

项目	本期末	上年度末
	2010 年 12 月 31 日	2009 年 12 月 31 日
应付券商交易单元保证金	2,250,000.00	1,750,000.00
应付赎回费	5,699.88	30,424.11
预提费用	160,000.00	160,000.00
合计	2,415,699.88	1,940,424.11

7.4.7.9 实收基金

金额单位：人民币元

项目	本期	
	2010 年 1 月 1 日至 2010 年 12 月 31 日	
	基金份额（份）	账面金额
上年度末	19,448,035,820.73	19,448,035,820.73
本期申购	760,368,491.80	760,368,491.80
本期赎回（以“-”号填列）	-2,533,532,366.34	-2,533,532,366.34
本期末	17,674,871,946.19	17,674,871,946.19

注：申购含转换入份额；赎回含转换出份额。

7.4.7.10 未分配利润

金额单位：人民币元

项目	已实现部分	未实现部分	未分配利润合计
上年度末	-7,661,006,425.65	4,015,021,865.83	-3,645,984,559.82
本期利润	1,068,020,023.27	-266,073,058.80	801,946,964.47
本期基金份额交易产生的变动数	670,523,984.08	-309,538,770.57	360,985,213.51
其中：基金申购款	-293,421,863.39	162,046,535.18	-131,375,328.21
基金赎回款	963,945,847.47	-471,585,305.75	492,360,541.72
本期已分配利润	-	-	-
本期末	-5,922,462,418.30	3,439,410,036.46	-2,483,052,381.84

7.4.7.11 存款利息收入

单位：人民币元

项目	本期	上年度可比期间
	2010 年 1 月 1 日至 2010 年 12 月 31 日	2009 年 1 月 1 日至 2009 年 12 月 31 日
活期存款利息收入	5,229,276.15	6,287,040.46
定期存款利息收入	-	-
其他存款利息收入	-	-
结算备付金利息收入	266,282.90	357,028.28
其他	5,953.09	3,682.79
合计	5,501,512.14	6,647,751.53

7.4.7.12 股票投资收益——买卖股票差价收入

单位：人民币元

项目	本期	上年度可比期间
	2010年1月1日至2010年12月31日	2009年1月1日至2009年12月31日
卖出股票成交总额	25,588,382,470.91	35,291,489,504.42
减：卖出股票成本总额	24,333,625,386.81	33,107,808,427.57
买卖股票差价收入	1,254,757,084.10	2,183,681,076.85

7.4.7.13 债券投资收益

单位：人民币元

项目	本期	上年度可比期间
	2010年1月1日至2010年12月31日	2009年1月1日至2009年12月31日
卖出债券及债券到期兑付成交总额	727,785,014.98	2,758,814,573.43
减：卖出债券及债券到期兑付成本总额	700,825,832.01	2,646,978,126.80
减：应收利息总额	8,728,341.32	76,617,542.67
债券投资收益	18,230,841.65	35,218,903.96

7.4.7.14 衍生工具收益
7.4.7.14.1 衍生工具收益——买卖权证差价收入

无。

7.4.7.15 股利收益

单位：人民币元

项目	本期	上年度可比期间
	2010年1月1日至2010年12月31日	2009年1月1日至2009年12月31日
股票投资产生的股利收益	100,231,903.31	113,465,355.53
基金投资产生的股利收益	-	-
合计	100,231,903.31	113,465,355.53

7.4.7.16 公允价值变动收益

单位：人民币元

项目名称	本期	上年度可比期间
	2010年1月1日至2010年12月31日	2009年1月1日至2009年12月31日
1. 交易性金融资产	-266,073,058.80	4,870,402,026.42
——股票投资	-264,182,324.32	4,944,873,549.62
——债券投资	-1,890,734.48	-74,471,523.20
——资产支持证券投资	-	-
2. 衍生工具	-	-
——权证投资	-	-
3. 其他	-	-
合计	-266,073,058.80	4,870,402,026.42

7.4.7.17 其他收入

单位：人民币元

项目	本期	上年度可比期间
	2010年1月1日至2010年12月31日	2009年1月1日至2009年12月31日
基金赎回费收入	1,515,702.91	1,227,070.01
基金转换费收入	60,232.95	89,724.48
印花税手续费返还	68,064.66	10,637.27
其他	4,259.05	7,619.09

合计	1,648,259.57	1,335,050.85
----	--------------	--------------

注：1、本基金的赎回费率按持有期间递减，赎回费总额的 25% 归入基金资产。

2、本基金的转换费由申购补差费和转出基金的赎回费两部分构成，其中转出基金的赎回费的 25% 归入转出基金的基金资产。

7.4.7.18 交易费用

单位：人民币元

项目	本期	上年度可比期间
	2010 年 1 月 1 日至 2010 年 12 月 31 日	2009 年 1 月 1 日至 2009 年 12 月 31 日
交易所市场交易费用	75,419,328.36	107,968,227.51
银行间市场交易费用	4,075.00	10,275.00
合计	75,423,403.36	107,978,502.51

7.4.7.19 其他费用

单位：人民币元

项目	本期	上年度可比期间
	2010 年 1 月 1 日至 2010 年 12 月 31 日	2009 年 1 月 1 日至 2009 年 12 月 31 日
审计费用	160,000.00	160,000.00
信息披露费	300,000.00	300,000.00
银行划款手续费	56,920.93	33,161.87
债券托管账户维护费	18,000.00	18,000.00
其他	-	150.00
合计	534,920.93	511,311.87

7.4.8 或有事项、资产负债表日后事项的说明

7.4.8.1 或有事项

无。

7.4.8.2 资产负债表日后事项

无。

7.4.9 关联方关系

7.4.9.1 本报告期与基金发生关联交易的各关联方

关联方名称	与本基金的关系
大成基金管理有限公司(“大成基金”)	基金管理人、注册登记机构、基金销售机构
中国银行股份有限公司(“中国银行”)	基金托管人、基金代销机构
光大证券股份有限公司(“光大证券”)	基金管理人的股东、基金代销机构
中国银河投资管理有限公司	基金管理人的股东
广东证券股份有限公司(“广东证券”)	基金管理人的股东
中泰信托投资有限责任公司	基金管理人的股东

注：1、中国证监会于 2005 年 11 月 6 日作出对广东证券取消业务许可并责令关闭的行政处罚。

2、下述关联交易均在正常业务范围内按一般商业条款订立。

7.4.10 本报告期及上年度可比期间的关联方交易

7.4.10.1 通过关联方交易单元进行的交易

7.4.10.1.1 股票交易

金额单位：人民币元

关联方名称	本期	上年度可比期间
	2010 年 1 月 1 日至 2010 年 12 月 31 日	2009 年 1 月 1 日至 2009 年 12 月 31 日

	成交金额	占当期股票成交总额的比例	成交金额	占当期股票成交总额的比例
光大证券	7,276,337,639.67	14.95%	14,750,338,159.55	20.84%

7.4.10.1.2 权证交易

无。

7.4.10.1.3 应支付关联方的佣金

金额单位：人民币元

关联方名称	本期 2010年1月1日至2010年12月31日			
	当期佣金	占当期佣金总量的比例	期末应付佣金余额	占期末应付佣金总额的比例
光大证券	6,180,587.88	15.17%	12,778,981.66	46.21%
关联方名称	上年度可比期间 2009年1月1日至2009年12月31日			
	当期佣金	占当期佣金总量的比例	期末应付佣金余额	占期末应付佣金总额的比例
光大证券	12,537,714.24	21.14%	6,606,471.47	27.32%

注：1、上述佣金按市场佣金率计算，以扣除由中国证券登记结算有限责任公司收取的证管费和经手费后的净额列示。权证交易不计佣金。

2、该类佣金协议的服务范围还包括佣金收取方为本基金提供的证券投资研究成果和市场信息服务等。

7.4.10.2 关联方报酬

7.4.10.2.1 基金管理费

单位：人民币元

项目	本期 2010年1月1日至2010年12月31日	上年度可比期间 2009年1月1日至2009年12月31日
	当期发生的基金应支付的管理费	213,715,695.54
其中：支付销售机构的客户维护费	41,712,218.68	40,021,071.46

注：支付基金管理人大成基金的管理人报酬按前一日基金资产净值 1.5% 的年费率计提，逐日累计至每月月底，按月支付。其计算公式为：

日管理人报酬 = 前一日基金资产净值 × 1.5% / 当年天数。

7.4.10.2.2 基金托管费

单位：人民币元

项目	本期 2010年1月1日至2010年12月31日	上年度可比期间 2009年1月1日至2009年12月31日
	当期发生的基金应支付的托管费	35,619,282.58

注：支付基金托管人中国银行的托管费按前一日基金资产净值 0.25% 的年费率计提，逐日累计至每月月底，按月支付。其计算公式为：

日托管费 = 前一日基金资产净值 × 0.25% / 当年天数。

7.4.10.3 与关联方进行银行间同业市场的债券(含回购)交易

单位：人民币元

本期 2010年1月1日至2010年12月31日

银行间市场交易的 各关联方名称	债券交易金额		基金逆回购		基金正回购	
	基金买入	基金卖出	交易金额	利息收入	交易金额	利息支出
中国银行	195,900,000.00	-	-	-	-	-
上上年度可比期间 2009年1月1日至2009年12月31日						
银行间市场交易的 各关联方名称	债券交易金额		基金逆回购		基金正回购	
	基金买入	基金卖出	交易金额	利息收入	交易金额	利息支出
中国银行	99,391,361.64	201,417,370.68	-	-	-	-

7.4.10.4 各关联方投资本基金的情况

7.4.10.4.1 报告期内基金管理人运用固有资金投资本基金的情况

无。

7.4.10.4.2 报告期末除基金管理人之外的其他关联方投资本基金的情况

无。

7.4.10.5 由关联方保管的银行存款余额及当期产生的利息收入

单位：人民币元

关联方 名称	本期		上年度可比期间	
	2010年1月1日至2010年12月31日		2009年1月1日至2009年12月31日	
	期末余额	当期利息收入	期末余额	当期利息收入
中国银行	499,801,664.67	5,229,276.15	456,081,989.38	6,287,040.46

注：本基金的银行存款由基金托管人中国银行保管，按银行同业利率计息。

7.4.10.6 本基金在承销期内参与关联方承销证券的情况

无。

7.4.10.7 其他关联交易事项的说明

无。

7.4.11 利润分配情况

7.4.11.1 利润分配情况——非货币市场基金

无。

7.4.12 期末（2010年12月31日）本基金持有的流通受限证券

7.4.12.1 因认购新发/增发证券而于期末持有的流通受限证券

金额单位：人民币元

证券 代码	证券 名称	成功 认购日	可流 通日	流通受限类型	认购 价格	期末估值 单价	数量 (单位：股)	期末 成本总额	期末估值总额
600998	九州通	10/10/27	11/02/09	新股网下申购	13.00	14.55	267,102	3,472,326.00	3,886,334.10
601118	海南橡胶	10/12/30	11/04/07	新股网下申购	5.99	5.99	277,097	1,659,811.03	1,659,811.03
601126	四方股份	10/12/28	11/03/31	新股网下申购	23.00	31.11	64,758	1,489,434.00	2,014,621.38
601890	亚星锚链	10/12/17	11/03/28	新股网下申购	22.50	21.50	233,907	5,262,907.50	5,029,000.50
601933	永辉超市	10/12/09	11/03/15	新股网下申购	23.98	31.24	108,825	2,609,623.50	3,399,693.00
600011	华能国际	10/12/29	11/12/23	非公开发行	5.57	5.58	15,000,000	83,550,000.00	83,700,000.00
002498	汉缆股份	10/10/29	11/02/09	新股网下申购	36.00	44.87	216,014	7,776,504.00	9,692,548.18

注：基金可使用以基金名义开设的股票账户，选择网上或者网下一种方式进行新股申购。其中基金作为一般法人或战略投资者认购的新股，根据基金与上市公司所签订申购协议的规定，在新股上市后的约定期限内不能自由转让；基金作为个人投资者参与网上认购获配的新股，从新股获配日至新股上市日之间不能自由转让。此外，基金还可作为特定投资者，认购由中国证监会《上市公司证券发行管理办法》规范的非公开发行股票，所认购的股票自发行结束之日起12个月内不得转让。

7.4.12.2 期末持有的暂时停牌等流通受限股票

金额单位：人民币元

股票代码	股票名称	停牌日期	停牌原因	期末估值单价	复牌日期	复牌开盘单价	数量(股)	期末成本总额	期末估值总额
600518	康美药业	10/12/28	配股停牌	19.71	11/01/06	17.29	23,106,743	389,400,273.65	455,433,904.53
600816	安信信托	10/06/02	资产重组	13.60	未知	未知	7,000,000	133,866,772.82	95,200,000.00

注：本基金截至 2010 年 12 月 31 日止持有以上因公布的重大事项可能产生重大影响而被暂时停牌的股票，该类股票将在所公布事项的重大影响消除后，经交易所批准复牌。

7.4.12.3 期末债券正回购交易中作为抵押的债券
7.4.12.3.1 银行间市场债券正回购

于本报告期末，本基金无银行间市场债券正回购交易中作为抵押的债券。

7.4.12.3.2 交易所市场债券正回购

于本报告期末，本基金无交易所市场债券正回购交易中作为抵押的债券。

7.4.13 金融工具风险及管理
7.4.13.1 风险管理政策和组织架构

本基金是一只进行主动投资的混合型证券投资基金，属于高风险品种。本基金投资的金融工具主要包括股票投资、债券投资及权证投资。本基金在日常经营活动中面临的与这些金融工具相关的风险主要包括信用风险、流动性风险及市场风险。本基金的基金管理人从事风险管理的主要目标是争取将以上风险控制在限定的范围之内，使本基金在风险和收益之间取得最佳的平衡以实现“风险和收益高于保本基金而低于平衡型基金，谋求稳定和可持续的绝对收益”的风险收益目标。

本基金的基金管理人奉行全面风险管理体系的建设，建立了以由高层监控(董事会合规审计和风险控制委员会、公司投资风险控制委员会)、专业监控(监察稽核部、金融工程部)、部门互控、岗位自控构成的风险管理架构体系。本基金的基金管理人在董事会下设立合规审计和风险控制委员会，对公司整体运营风险进行监督，监督风险控制措施的执行；在管理层层面设立投资风险控制委员会，通过定期会议讨论涉及投资风险的重大议题，形成正式决议提交投委会；在业务操作层面，监察稽核部履行合规控制职责，通过定期、不定期检查内控制度的执行情况、对重大风险点以专项稽核的方式确保公司内控制度、流程得到贯彻执行。金融工程部履行风险量化评估分析职责。

本基金的基金管理人对于金融工具的风险管理方法主要是通过定性分析和定量分析的方法去估测各种风险产生的可能损失。从定性分析的角度出发，判断风险损失的严重程度和出现同类风险损失的频度。而从定量分析的角度出发，根据本基金的投资目标，结合基金资产所运用金融工具特征通过特定的风险量化指标、模型，日常的量化报告，确定风险损失的限度和相应置信程度，及时可靠地对各种风险进行监督、检查和评估，并通过相应决策，将风险控制在可承受的范围内。

7.4.13.2 信用风险

信用风险是指基金在交易过程中因交易对手未履行合约责任，或者基金所投资证券之发行人出现违约、拒绝支付到期本息等情况，导致基金资产损失和收益变化的风险。

本基金的基金管理人在交易前对交易对手的资信状况进行了充分的评估。本基金的银行存款存放在本基金的托管行中国银行，与该银行存款相关的信用风险不重大。本基金在交易所进行的交易均以中国证券登记结算有限责任公司为交易对手完成证券交收和款项清算，违约风险可能性很小；在银行间同业市场进行交易前均对交易对手进行信用评估并对证券交割方式进行限制以控制相应的信用风险。

本基金的基金管理人建立了信用风险管理流程，通过对投资品种信用等级评估来控制证券发行人的信用风险，且通过分散化投资以分散信用风险。于 2010 年 12 月 31 日，本基金持有的信用类债券占基金资产净值的比例为 0.25% (2009 年 12 月 31 日：无)。

7.4.13.3 流动性风险

流动性风险是指基金所持金融工具变现的难易程度。本基金的流动性风险一方面来自于基金份额持有人可随时要求赎回其持有的基金份额，另一方面来自于投资品种所处的交易市场不活跃而带来的变现困难或因

投资集中而无法在市场出现剧烈波动的情况下以合理的价格变现。

针对兑付赎回资金的流动性风险，本基金的基金管理人每日对本基金的申购赎回情况进行严密监控并预测流动性需求，保持基金投资组合中的可用现金头寸与之相匹配。本基金的基金管理人在基金合同中设计了巨额赎回条款，约定在非常情况下赎回申请的处理方式，控制因开放申购赎回模式带来的流动性风险，有效保障基金持有人利益。

针对投资品种变现的流动性风险，本基金的基金管理人通过独立的风险管理部门设定流动性比例要求，对流动性指标进行持续的监测和分析，包括组合持仓集中度指标、组合在短时间内变现能力的综合指标、组合中变现能力较差的投资品种比例以及流通受限制的投资品种比例等。本基金投资于一家公司发行的股票市值不超过基金资产净值的 10%，且本基金与由本基金的基金管理人管理的其他基金共同持有一家公司的证券不得超过该证券的 10%。本基金所持大部分证券在证券交易所上市，其余亦可在银行间同业市场交易，因此除附注 7.4.12 中列示的部分基金资产流通暂时受限制不能自由转让的情况外，其余金融资产均能以合理价格适时变现。此外，本基金可通过卖出回购金融资产方式借入短期资金应对流动性需求，其上限一般不超过基金持有的债券投资的公允价值。

本基金所持有的全部金融负债的合约约定到期日均为一个月以内且不计息，可赎回基金份额净值(所有者权益)无固定到期日且不计息，因此账面余额即为未折现的合约到期现金流量。

7.4.13.4 市场风险

市场风险是指基金所持金融工具的公允价值或未来现金流量因所处市场各类价格因素的变动而发生波动的风险，包括利率风险、外汇风险和其他价格风险。

7.4.13.4.1 利率风险

利率风险是指金融工具的公允价值或现金流量受市场利率变动而发生波动的风险。利率敏感性金融工具均面临由于市场利率上升而导致公允价值下降的风险，其中浮动利率类金融工具还面临每个付息期间结束根据市场利率重新定价时对于未来现金流影响的风险。

本基金的基金管理人定期对本基金面临的利率敏感性缺口进行监控，并通过调整投资组合的久期等方法对上述利率风险进行管理。

本基金持有的大部分金融资产和金融负债不计息，因此本基金的收入及经营活动的现金流量在很大程度上独立于市场利率变化。本基金持有的利率敏感性资产主要为银行存款、结算备付金及债券投资等。

7.4.13.4.1.1 利率风险敞口

单位：人民币元

本期末 2010 年 12 月 31 日	1 年以内	1 年至 5 年	5 年以上	不计息	合计
资产					
银行存款	499,801,664.67	-	-	-	499,801,664.67
结算备付金	20,147,650.50	-	-	-	20,147,650.50
存出保证金	138,549.12	-	-	2,250,000.00	2,388,549.12
交易性金融资产	578,548,000.00	-	38,240,736.60	14,276,489,339.33	14,893,278,075.93
应收利息	-	-	-	9,161,056.68	9,161,056.68
应收申购款	10,028.84	-	-	702,594.08	712,622.92
资产总计	1,098,645,893.13	-	38,240,736.60	14,288,602,990.09	15,425,489,619.82
负债					
应付证券清算款	-	-	-	178,310,904.44	178,310,904.44
应付赎回款	-	-	-	2,400,215.00	2,400,215.00
应付管理人报酬	-	-	-	19,610,513.99	19,610,513.99
应付托管费	-	-	-	3,268,418.99	3,268,418.99
应付交易费用	-	-	-	27,657,103.17	27,657,103.17
应交税费	-	-	-	7,200.00	7,200.00

其他负债	-	-	-	2,415,699.88	2,415,699.88
负债总计	-	-	-	233,670,055.47	233,670,055.47
利率敏感度缺口	1,098,645,893.13	-	38,240,736.60	14,054,932,934.62	15,191,819,564.35

上年度末 2009 年 12 月 31 日	1 年以内	1 年至 5 年	5 年以上	不计息	合计
资产					
银行存款	456,081,989.38	-	-	-	456,081,989.38
结算备付金	33,159,442.88	-	-	-	33,159,442.88
存出保证金	138,549.12	-	-	6,586,050.92	6,724,600.04
交易性金融资产	491,360,000.00	-	-	14,891,581,295.34	15,382,941,295.34
应收证券清算款	-	-	-	50,209,343.79	50,209,343.79
应收利息	-	-	-	3,069,776.36	3,069,776.36
应收申购款	1,583.38	-	-	30,457,838.47	30,459,421.85
资产总计	980,741,564.76	-	-	14,981,904,304.88	15,962,645,869.64
负债					
应付证券清算款	-	-	-	99,600,092.30	99,600,092.30
应付赎回款	-	-	-	11,744,618.02	11,744,618.02
应付管理人报酬	-	-	-	19,817,962.32	19,817,962.32
应付托管费	-	-	-	3,302,993.71	3,302,993.71
应付交易费用	-	-	-	24,181,318.27	24,181,318.27
应交税费	-	-	-	7,200.00	7,200.00
其他负债	-	-	-	1,940,424.11	1,940,424.11
负债总计	-	-	-	160,594,608.73	160,594,608.73
利率敏感度缺口	980,741,564.76	-	-	14,821,309,696.15	15,802,051,260.91

注：表中所示为本基金资产及负债的公允价值，并按照合约规定的利率重新定价日或到期日孰早予以分类。

7.4.13.4.1.2 利率风险的敏感性分析

于 2010 年 12 月 31 日，本基金持有的交易性债券投资公允价值占基金资产净值的比例为 4.06% (2009 年 12 月 31 日：3.11%)，因此市场利率的变动对于本基金资产净值无重大影响 (2009 年 12 月 31 日：同)。

7.4.13.4.2 外汇风险

外汇风险是指金融工具的公允价值或未来现金流量因外汇汇率变动而发生波动的风险。本基金的所有资产及负债以人民币计价，因此无重大外汇风险。

7.4.13.4.3 其他价格风险

其他价格风险是指基金所持金融工具的公允价值或未来现金流量因除市场利率和外汇汇率以外的市场价格因素变动而发生波动的风险。本基金主要投资于证券交易所上市或银行间同业市场交易的股票和债券，所面临的其他价格风险来源于单个证券发行主体自身经营情况或特殊事项的影响，也可能来源于证券市场整体波动的影响。

本基金的基金管理人在构建和管理投资组合的过程中，采用“自上而下”的策略，通过对宏观经济情况及政策的分析，结合证券市场运行情况，做出资产配置及组合构建的决定；通过对单个证券的定性分析及定量分析，选择符合基金合同约定范围的投资品种进行投资。本基金的基金管理人定期结合宏观及微观环境的变化，对投资策略、资产配置、投资组合进行修正，来主动应对可能发生的市场价格风险。

本基金通过投资组合的分散化降低其他价格风险。本基金投资组合中股票投资比例为基金资产净值的 30-95%，债券投资比例为基金资产净值的 0-65%，现金或到期日在一年以内的政府债券投资比例不低于基金资产净值的 5%。此外，本基金的基金管理人每日对本基金所持有的证券价格实施监控，定期运用多种定量方法对基金进行风险度量，包括 VaR (Value at Risk) 指标等来测试本基金面临的潜在价格风险，及时可靠地对

风险进行跟踪和控制。

7.4.13.4.3.1 其他价格风险敞口

金额单位：人民币元

项目	本期末 2010年12月31日		上年度末 2009年12月31日	
	公允价值	占基金资产净值比例 (%)	公允价值	占基金资产净值比例 (%)
交易性金融资产—股票投资	14,276,489,339.33	93.97	14,891,581,295.34	94.24
衍生金融资产—权证投资	-	0.00	-	0.00
其他	-	0.00	-	0.00
合计	14,276,489,339.33	93.97	14,891,581,295.34	94.24

7.4.13.4.3.2 其他价格风险的敏感性分析

假设	除业绩比较基准(附注 7.4.1)以外的其他市场变量保持不变		
分析	相关风险变量的变动	对资产负债表日基金资产净值的影响金额(单位：人民币万元)	
		本期末 2010年12月31日	上年度末 2009年12月31日
	1. 业绩比较基准(附注 7.4.1)上升 5%	增加约 88,029	增加约 99,882
2. 业绩比较基准(附注 7.4.1)下降 5%	下降约 88,029	下降约 99,882	

7.4.14 有助于理解和分析会计报表需要说明的其他事项

(1) 公允价值

(a) 不以公允价值计量的金融工具

不以公允价值计量的金融资产和负债主要包括应收款项和其他金融负债，其账面价值与公允价值相差很小。

(b) 以公允价值计量的金融工具

根据在公允价值计量中对计量整体具有重大意义的最低层级的输入值，公允价值层级可分为：

第一层级：相同资产或负债在活跃市场上(未经调整)的报价。

第二层级：直接(比如取自价格)或间接(比如根据价格推算的)可观察到的、除第一层级中的市场报价以外的资产或负债的输入值。

第三层级：以可观察到的市场数据以外的变量为基础确定的资产或负债的输入值(不可观察输入值)。

于 2010 年 12 月 31 日，本基金持有的以公允价值计量的金融工具中属于第一层级的余额为 13,642,155,434.80 元，属于第二层级的余额为 1,251,122,641.13 元，无属于第三层级的余额(2009 年 12 月 31 日：第一层级 14,308,272,657.07 元，第二层级 1,074,668,638.27 元，无第三层级)。

对于持有的重大事项停牌股票，本基金将相关股票公允价值所属层级于停牌期间从第一层级转入第二层级，并于复牌后从第二层级转回第一层级(2009 年度：同)。对于持有的非公开发行股票，本基金于限售期内将相关股票公允价值所属层级列入第二层级，并于限售期满后从第二层级转入第一层级(2009 年度：同)。

(2) 除公允价值外，截至资产负债表日本基金无需要说明的其他重要事项。

§ 8 投资组合报告

8.1 期末基金资产组合情况

金额单位：人民币元

序号	项目	金额	占基金总资产的比例 (%)
1	权益投资	14,276,489,339.33	92.55
	其中：股票	14,276,489,339.33	92.55
2	固定收益投资	616,788,736.60	4.00
	其中：债券	616,788,736.60	4.00
	资产支持证券	-	0.00
3	金融衍生品投资	-	0.00
4	买入返售金融资产	-	0.00
	其中：买断式回购的买入返售金融资产	-	0.00
5	银行存款和结算备付金合计	519,949,315.17	3.37
6	其他各项资产	12,262,228.72	0.08
7	合计	15,425,489,619.82	100.00

8.2 期末按行业分类的股票投资组合

金额单位：人民币元

代码	行业类别	公允价值	占基金资产净值比例 (%)
A	农、林、牧、渔业	1,659,811.03	0.01
B	采掘业	1,024,685,200.00	6.74
C	制造业	7,723,361,957.24	50.84
C0	食品、饮料	1,288,724,750.85	8.48
C1	纺织、服装、皮毛	268,131,743.88	1.76
C2	木材、家具	-	0.00
C3	造纸、印刷	-	0.00
C4	石油、化学、塑胶、塑料	-	0.00
C5	电子	262,101,000.00	1.73
C6	金属、非金属	74,419,247.88	0.49
C7	机械、设备、仪表	2,873,007,872.34	18.91
C8	医药、生物制品	2,956,977,342.29	19.46
C99	其他制造业	-	0.00
D	电力、煤气及水的生产和供应业	236,700,000.00	1.56
E	建筑业	-	0.00
F	交通运输、仓储业	716,859,505.28	4.72
G	信息技术业	544,337,699.14	3.58
H	批发和零售贸易	494,440,936.32	3.25
I	金融、保险业	2,740,381,032.99	18.04
J	房地产业	452,438,768.73	2.98

K	社会服务业	341,624,428.60	2.25
L	传播与文化产业	-	0.00
M	综合类	-	0.00
	合计	14,276,489,339.33	93.97

8.3 期末按公允价值占基金资产净值比例大小排序的所有股票投资明细

金额单位：人民币元

序号	股票代码	股票名称	数量（股）	公允价值	占基金资产净值比例（%）
1	000538	云南白药	18,200,000	1,099,280,000.00	7.24
2	600519	贵州茅台	5,739,918	1,055,685,718.56	6.95
3	000527	美的电器	58,897,805	1,024,821,807.00	6.75
4	000423	东阿阿胶	17,200,000	878,920,000.00	5.79
5	601318	中国平安	13,768,661	773,248,001.76	5.09
6	000338	潍柴动力	11,620,000	608,539,400.00	4.01
7	601166	兴业银行	20,307,463	488,394,485.15	3.21
8	002007	华兰生物	10,010,000	484,383,900.00	3.19
9	600690	青岛海尔	16,665,324	470,128,790.04	3.09
10	600518	康美药业	23,106,743	455,433,904.53	3.00
11	600000	浦发银行	35,298,559	437,349,146.01	2.88
12	600029	南方航空	44,104,672	429,579,505.28	2.83
13	600271	航天信息	14,572,700	400,894,977.00	2.64
14	000983	西山煤电	14,000,000	373,660,000.00	2.46
15	601766	中国南车	44,102,827	332,976,343.85	2.19
16	601699	潞安环能	5,530,000	329,809,200.00	2.17
17	600348	国阳新能	11,200,000	321,216,000.00	2.11
18	601111	中国国航	21,000,000	287,280,000.00	1.89
19	600036	招商银行	21,419,187	274,379,785.47	1.81
20	600177	雅戈尔	24,554,189	268,131,743.88	1.76
21	002156	通富微电	14,700,000	262,101,000.00	1.73
22	600383	金地集团	42,006,535	259,600,386.30	1.71
23	002142	宁波银行	18,800,000	233,120,000.00	1.53
24	000729	燕京啤酒	12,271,671	233,039,032.29	1.53
25	000069	华侨城A	16,809,130	204,230,929.50	1.34
26	000829	天音控股	16,104,437	189,388,179.12	1.25
27	601169	北京银行	14,500,219	165,882,505.36	1.09
28	002028	思源电气	6,000,000	157,620,000.00	1.04
29	002024	苏宁电器	12,000,000	157,200,000.00	1.03
30	600795	国电电力	50,000,000	153,000,000.00	1.01

31	600208	新湖中宝	25,377,187	152,263,122.00	1.00
32	600741	华域汽车	14,002,183	142,962,288.43	0.94
33	600655	豫园商城	10,451,058	140,566,730.10	0.93
34	601628	中国人寿	6,300,000	134,190,000.00	0.88
35	601398	工商银行	28,061,445	118,980,526.80	0.78
36	600418	江淮汽车	10,106,592	107,433,072.96	0.71
37	000021	长城开发	9,056,961	106,328,722.14	0.70
38	600816	安信信托	7,000,000	95,200,000.00	0.63
39	600011	华能国际	15,000,000	83,700,000.00	0.55
40	600007	中国国贸	8,222,898	82,886,811.84	0.55
41	600660	福耀玻璃	7,253,338	74,419,247.88	0.49
42	600008	首创股份	8,099,062	54,506,687.26	0.36
43	600246	万通地产	7,007,817	40,575,260.43	0.27
44	600100	同方股份	1,400,000	37,114,000.00	0.24
45	601607	上海医药	1,000,000	21,840,000.00	0.14
46	601288	农业银行	7,327,083	19,636,582.44	0.13
47	000522	白云山A	999,973	17,119,537.76	0.11
48	601989	中国重工	1,000,000	11,790,000.00	0.08
49	002498	汉缆股份	216,014	9,692,548.18	0.06
50	601890	亚星锚链	233,907	5,029,000.50	0.03
51	600998	九州通	267,102	3,886,334.10	0.03
52	601933	永辉超市	108,825	3,399,693.00	0.02
53	601126	四方股份	64,758	2,014,621.38	0.01
54	601118	海南橡胶	277,097	1,659,811.03	0.01

8.4 报告期内股票投资组合的重大变动

8.4.1 累计买入金额超出期初基金资产净值 2%或前 20 名的股票明细

金额单位：人民币元

序号	股票代码	股票名称	本期累计买入金额	占期初基金资产净值比例 (%)
1	600000	浦发银行	874,459,235.10	5.53
2	601318	中国平安	779,603,117.93	4.93
3	601166	兴业银行	733,741,787.89	4.64
4	601111	中国国航	612,702,188.07	3.88
5	601628	中国人寿	563,297,589.44	3.56
6	601006	大秦铁路	554,961,705.68	3.51
7	601766	中国南车	538,030,442.90	3.40
8	600690	青岛海尔	509,650,963.01	3.23

9	600519	贵州茅台	501,256,658.45	3.17
10	000024	招商地产	499,867,163.69	3.16
11	000527	美的电器	486,333,804.29	3.08
12	000983	西山煤电	477,233,260.73	3.02
13	600029	南方航空	468,957,553.67	2.97
14	600518	康美药业	455,032,277.25	2.88
15	601601	中国太保	452,073,825.18	2.86
16	600383	金地集团	414,633,069.49	2.62
17	600177	雅戈尔	407,114,670.89	2.58
18	600795	国电电力	395,282,266.21	2.50
19	601169	北京银行	392,830,001.80	2.49
20	600348	国阳新能	385,346,471.58	2.44
21	601699	潞安环能	368,188,296.41	2.33
22	000729	燕京啤酒	353,433,630.65	2.24
23	600271	航天信息	341,349,409.96	2.16
24	600779	水井坊	328,124,339.56	2.08

注：本期累计买入金额指买入成交金额（成交单价乘以成交数量），不考虑相关交易费用。

8.4.2 累计卖出金额超出期初基金资产净值 2%或前 20 名的股票明细

金额单位：人民币元

序号	股票代码	股票名称	本期累计卖出金额	占期初基金资产净值比例 (%)
1	000338	潍柴动力	815,592,722.25	5.16
2	601166	兴业银行	779,589,992.32	4.93
3	600600	青岛啤酒	734,868,379.94	4.65
4	000568	泸州老窖	706,859,578.02	4.47
5	601169	北京银行	705,972,306.44	4.47
6	601699	潞安环能	703,054,795.44	4.45
7	000001	深发展 A	682,878,765.22	4.32
8	601006	大秦铁路	576,418,443.67	3.65
9	600348	国阳新能	573,980,047.23	3.63
10	600739	辽宁成大	520,184,713.80	3.29
11	000983	西山煤电	509,059,986.56	3.22
12	601601	中国太保	466,669,078.06	2.95
13	600779	水井坊	450,592,615.10	2.85
14	601628	中国人寿	437,398,015.69	2.77
15	000024	招商地产	422,131,033.68	2.67
16	601766	中国南车	413,455,471.18	2.62
17	601111	中国国航	397,441,070.71	2.52
18	002142	宁波银行	395,544,491.92	2.50

19	600383	金地集团	380,205,616.70	2.41
20	600519	贵州茅台	375,644,415.43	2.38
21	600196	复星医药	371,109,090.42	2.35
22	000423	东阿阿胶	339,605,847.13	2.15
23	600104	上海汽车	327,981,005.78	2.08
24	000825	太钢不锈	327,883,301.79	2.07
25	000063	中兴通讯	320,725,085.69	2.03

注：本期累计卖出金额指卖出成交金额（成交单价乘以成交数量），不考虑相关交易费用。

8.4.3 买入股票的成本总额及卖出股票的收入总额

单位：人民币元

买入股票成本（成交）总额	23,984,000,196.72
卖出股票收入（成交）总额	25,588,382,470.91

注：上述金额均指成交金额（成交单价乘以成交数量），不考虑相关交易费用。

8.5 期末按债券品种分类的债券投资组合

金额单位：人民币元

序号	债券品种	公允价值	占基金资产净值比例（%）
1	国家债券	-	0.00
2	央行票据	578,548,000.00	3.81
3	金融债券	-	0.00
	其中：政策性金融债	-	0.00
4	企业债券	-	0.00
5	企业短期融资券	-	0.00
6	可转债	38,240,736.60	0.25
7	其他	-	0.00
8	合计	616,788,736.60	4.06

8.6 期末按公允价值占基金资产净值比例大小排名的前五名债券投资明细

金额单位：人民币元

序号	债券代码	债券名称	数量	公允价值	占基金资产净值比例（%）
1	1001035	10 央行票据 35	2,600,000	253,916,000.00	1.67
2	1001072	10 央行票据 72	2,000,000	194,200,000.00	1.28
3	0801047	08 央行票据 47	800,000	80,312,000.00	0.53
4	0801029	08 央行票据 29	500,000	50,120,000.00	0.33
5	113002	工行转债	323,690	38,240,736.60	0.25

8.7 期末按公允价值占基金资产净值比例大小排名的所有资产支持证券投资明细

本基金本报告期末未持有资产支持证券。

8.8 期末按公允价值占基金资产净值比例大小排名的前五名权证投资明细

本基金本报告期末未持有权证。

8.9 投资组合报告附注

8.9.1 报告期内基金投资的前十名证券的发行主体无被监管部门立案调查的，或在报告编制日前一年内受到公开谴责、处罚的情形。

8.9.2 本基金投资的前十名股票未超出基金合同规定的备选股票库。

8.9.3 期末其他各项资产构成

单位：人民币元

序号	名称	金额
1	存出保证金	2,388,549.12
2	应收证券清算款	-
3	应收股利	-
4	应收利息	9,161,056.68
5	应收申购款	712,622.92
6	其他应收款	-
7	待摊费用	-
8	其他	-
9	合计	12,262,228.72

8.9.4 期末持有的处于转股期的可转换债券明细

本基金本报告期末未持有处于转股期的可转换债券。

8.9.5 期末前十名股票中存在流通受限情况的说明

序号	股票代码	股票名称	流通受限部分的公允价值(元)	占基金资产净值比例(%)	流通受限情况说明
1	600518	康美药业	455,433,904.53	3.00	配股发行

8.9.6 投资组合报告附注的其他文字描述部分

由于四舍五入原因，分项之和与合计可能有尾差。

§9 基金份额持有人信息

9.1 期末基金份额持有人户数及持有人结构

份额单位：份

持有人户数 (户)	户均持有的基 金份额	持有人结构			
		机构投资者		个人投资者	
		持有份额	占总份额 比例	持有份额	占总份 额比例
1,444,221.00	12,238.34	429,473,762.53	2.43%	17,245,398,183.66	97.57%

9.2 期末基金管理人的从业人员持有本开放式基金的情况

项目	持有份额总数（份）	占基金总份额比例
基金管理公司所有从业人员持有本开放式基金	6,860.34	0.000039%

§ 10 开放式基金份额变动

单位：份

基金合同生效日（2004年6月3日）基金份额总额	2,234,307,480.29
本报告期期初基金份额总额	19,448,035,820.73
本报告期基金总申购份额	760,368,491.80
减：本报告期基金总赎回份额	2,533,532,366.34
本报告期基金拆分变动份额	-
本报告期期末基金份额总额	17,674,871,946.19

§ 11 重大事件揭示

11.1 基金份额持有人大会决议

报告期内无基金份额持有人大会决议。

11.2 基金管理人、基金托管人的专门基金托管部门的重大人事变动

经大成基金管理有限公司四届五次董事会审议通过，同意聘任杨春明先生、肖冰先生担任公司副总经理。杨春明先生、肖冰先生的任职资格已经中国证券监督管理委员会证监许可[2010]1557号文核准。上述任职已于2010年11月13日在中国证券报、上海证券报、证券时报及本公司网站刊登公告。

11.3 涉及基金管理人、基金财产、基金托管业务的诉讼

本报告期内没有涉及本基金管理人、基金财产、基金托管业务的诉讼事项。

11.4 基金投资策略的改变

本基金投资策略在本报告期内没有重大改变。

11.5 为基金进行审计的会计师事务所情况

本基金聘任的为本基金审计的会计师事务所为普华永道中天会计师事务所有限公司，本年度支付的审计费用为16万元整。该事务所自基金合同生效日起为本基金提供审计服务至今。

11.6 管理人、托管人及其高级管理人员受稽查或处罚等情况

本报告期，本基金管理人、托管人及高级管理人员未受到监管部门稽查或处罚。

11.7 基金租用证券公司交易单元的有关情况
11.7.1 基金租用证券公司交易单元进行股票投资及佣金支付情况

金额单位：人民币元

券商名称	交易单元数量	股票交易		应支付该券商的佣金		备注
		成交金额	占当期股票成交总额的比例	佣金	占当期佣金总量的比例	
国泰君安	1	3,495.00	0.00%	2.84	0.00%	-
申银万国	1	38,160,332.37	0.08%	31,005.37	0.08%	-
中投证券	1	348,472,898.08	0.72%	296,201.61	0.73%	-
安信证券	2	519,112,972.98	1.07%	421,782.12	1.04%	-
银河证券	1	538,706,143.08	1.11%	457,900.46	1.12%	-
中金公司	2	618,299,762.20	1.27%	502,376.85	1.23%	-
中邮证券	1	748,717,717.19	1.54%	608,338.74	1.49%	-
国都证券	1	765,921,991.74	1.57%	622,316.90	1.53%	-
中航证券	1	1,012,826,141.67	2.08%	822,927.15	2.02%	-
华泰证券	2	1,125,863,541.44	2.31%	914,770.58	2.25%	-
中银国际	1	1,182,060,536.23	2.43%	960,428.90	2.36%	-
东莞证券	1	1,679,213,180.89	3.45%	1,364,373.97	3.35%	-
广州证券	1	1,914,490,910.64	3.93%	1,627,304.91	3.99%	-
江海证券	1	2,204,294,682.18	4.53%	1,873,642.17	4.60%	-
海通证券	1	2,349,958,934.63	4.83%	1,997,446.83	4.90%	-
齐鲁证券	1	2,549,731,535.80	5.24%	2,167,252.71	5.32%	-
招商证券	2	3,383,945,106.05	6.95%	2,865,055.61	7.03%	-
国信证券	2	3,612,456,152.82	7.42%	3,048,914.07	7.48%	-
联合证券	1	3,895,542,656.52	8.00%	3,165,150.75	7.77%	-
长江证券	1	4,223,158,640.52	8.68%	3,589,674.86	8.81%	-
渤海证券	1	4,253,798,362.78	8.74%	3,456,238.31	8.48%	-
高华证券	1	4,428,617,341.72	9.10%	3,764,317.42	9.24%	-
光大证券	2	7,276,337,639.67	14.95%	6,180,587.88	15.17%	-
财富证券	1	-	0.00%	-	0.00%	-
国元证券	1	-	0.00%	-	0.00%	-
华宝证券	1	-	0.00%	-	0.00%	-
合计	32	48,669,690,676.20	100.00%	40,738,011.01	100.00%	-

注：1、根据中国证监会《关于加强证券投资基金监管有关问题的通知》（证监基金字〔1998〕29号）的有关规定，本公司制定了租用证券公司专用交易单元的选择标准和程序。

租用证券公司专用交易单元的选择标准主要包括：券商基本面评价（财务状况、经营状况）、券商研究机构评价（报告质量、及时性和数量）、券商每日信息评价（及时性和有效性）和券商协作表现评价等四个方面。租用证券公司专用交易单元的程序：首先根据租用证券公司专用交易单元的选择标准形成《券商服务

评价表》，然后根据评分高低进行选择基金专用交易单元。

2、本报告期内本基金退租的交易单元有海通证券，新增了财富证券、光大证券、国泰君安、国信证券、华宝证券、华泰证券、江海证券、齐鲁证券、申银万国、招商证券、中航证券、中金公司、中投证券等交易单元。

11.7.2 基金租用证券公司交易单元进行其他证券投资的情况

金额单位：人民币元

券商名称	债券交易		回购交易		权证交易	
	成交金额	占当期债券成交总额的比例	成交金额	占当期回购成交总额的比例	成交金额	占当期权证成交总额的比例
国泰君安	-	0.00%	-	0.00%	-	0.00%
申银万国	979,852.40	0.29%	-	0.00%	-	0.00%
中投证券	-	0.00%	-	0.00%	-	0.00%
安信证券	-	0.00%	-	0.00%	-	0.00%
银河证券	-	0.00%	-	0.00%	-	0.00%
中金公司	-	0.00%	-	0.00%	-	0.00%
中邮证券	-	0.00%	-	0.00%	-	0.00%
国都证券	-	0.00%	-	0.00%	-	0.00%
中航证券	-	0.00%	-	0.00%	-	0.00%
华泰证券	-	0.00%	-	0.00%	-	0.00%
中银国际	-	0.00%	-	0.00%	-	0.00%
东莞证券	-	0.00%	-	0.00%	-	0.00%
广州证券	133,713,375.60	39.90%	-	0.00%	-	0.00%
江海证券	-	0.00%	-	0.00%	-	0.00%
海通证券	-	0.00%	-	0.00%	-	0.00%
齐鲁证券	49,137,963.00	14.66%	-	0.00%	-	0.00%
招商证券	72,842,066.00	21.74%	-	0.00%	-	0.00%
国信证券	-	0.00%	-	0.00%	-	0.00%
联合证券	-	0.00%	-	0.00%	-	0.00%
长江证券	37,126,759.40	11.08%	-	0.00%	-	0.00%
渤海证券	8,293,482.40	2.47%	-	0.00%	-	0.00%
高华证券	33,000,000.00	9.85%	-	0.00%	-	0.00%
光大证券	-	0.00%	-	0.00%	-	0.00%
财富证券	-	0.00%	-	0.00%	-	0.00%
国元证券	-	0.00%	-	0.00%	-	0.00%
华宝证券	-	0.00%	-	0.00%	-	0.00%
合计	335,093,498.80	100.00%	-	0.00%	-	0.00%

11.8 其他重大事件

序号	公告事项	法定披露方式	法定披露日期
1	关于暂停向深交所发送旗下部分基金基金净值数据的公告	中国证监会指定报刊及本公司网站	2010-02-25
2	关于增加浙商银行股份有限公司为基金代销机构的公告	中国证监会指定报刊及本公司网站	2010-03-25
3	关于更改纸质对账单寄送方式的公告	中国证监会指定报刊及本公司网站	2010-03-31
4	关于调整旗下基金在上海浦东发展银行定期定额投资起点金额的公告	中国证监会指定报刊及本公司网站	2010-04-09
5	大成基金管理有限公司关于武汉分公司迁址的公告	中国证监会指定报刊及本公司网站	2010-04-14
6	关于旗下基金持有的“中信证券”股票估值调整的公告	中国证监会指定报刊及本公司网站	2010-04-28
7	关于再次提请投资者及时更新已过期身份证件或者身份证明文件的公告	中国证监会指定报刊及本公司网站	2010-05-05
8	关于恢复旗下基金所持有的中信证券市价估值方法的公告	中国证监会指定报刊及本公司网站	2010-05-06
9	关于旗下基金在北京银行推出基金定期定额投资业务的公告	中国证监会指定报刊及本公司网站	2010-05-11
10	关于旗下基金持有的“双汇发展”股票估值调整的公告	中国证监会指定报刊及本公司网站	2010-05-13
11	关于增加中国建银投资证券有限责任公司为基金代销机构的公告	中国证监会指定报刊及本公司网站	2010-05-24
12	关于增加张家港农村商业银行股份有限公司为基金代销机构的公告	中国证监会指定报刊及本公司网站	2010-05-24
13	关于基金网上直销开通工商银行借记卡定投业务的公告	中国证监会指定报刊及本公司网站	2010-06-01
14	关于旗下部分基金参加中国农业银行网上银行申购费率优惠活动的公告	中国证监会指定报刊及本公司网站	2010-06-02
15	大成基金管理有限公司关于成都分公司迁址的公告	中国证监会指定报刊及本公司网站	2010-06-29
16	关于旗下基金持有的“中国平安”股票估值调整的公告	中国证监会指定报刊及本公司网站	2010-7-1
17	关于增加华夏银行股份有限公司为基金代销机构并开通相关业务的公告	中国证监会指定报刊及本公司网站	2010-7-21
18	关于增加洛阳银行股份有限公司为基金代销机构并开通相关业务的公告	中国证监会指定报刊及本公司网站	2010-7-30
19	关于旗下基金持有的“深发展 A”股票估值调整的公告	中国证监会指定报刊及本公司网站	2010-8-3
20	关于旗下部分基金新增财富证券有限责任公司为代销机构的公告	中国证监会指定报刊及本公司网站	2010-8-17
21	关于增加华龙证券有限责任公司为代销机构并开通相关业务的公告	中国证监会指定报刊及本公司网站	2010-8-30

22	关于恢复旗下基金所持有的中国平安及深发展 A 市价估值方法的公告	中国证监会指定报刊及本公司网站	2010-9-3
23	关于增加日信证券有限责任公司为代销机构并开通相关业务的公告	中国证监会指定报刊及本公司网站	2010-9-7
24	关于武汉分公司开通旗下基金销售业务的公告	中国证监会指定报刊及本公司网站	2010-9-17
25	关于调整中国农业银行金穗借记卡基金网上交易优惠费率的公告	中国证监会指定报刊及本公司网站	2010-9-17
26	大成基金管理有限公司关于西安分公司迁址的公告	中国证监会指定报刊及本公司网站	2010-10-21
27	关于增加大通证券股份有限公司为代销机构并开通相关业务的公告	中国证监会指定报刊及本公司网站	2010-11-4
28	关于暂停呼叫中心和网站账户查询服务的公告	中国证监会指定报刊及本公司网站	2010-11-5
29	关于网上直销开通定期不定额投资业务及调整扣款方式的公告	中国证监会指定报刊及本公司网站	2010-11-10
30	大成基金管理有限公司关于副总经理任职的公告	中国证监会指定报刊及本公司网站	2010-11-13
31	关于恢复旗下基金所持有的双汇发展市价估值方法的公告	中国证监会指定报刊及本公司网站	2010-12-3
32	关于旗下基金投资非公开发行股票的公告	中国证监会指定报刊及本公司网站	2010-12-31

§ 12 备查文件目录

12.1 备查文件目录

- 1、中国证监会批准设立《大成蓝筹稳健证券投资基金》的文件；
- 2、《大成蓝筹稳健证券投资基金基金合同》；
- 3、《大成蓝筹稳健证券投资基金托管协议》；
- 4、大成基金管理有限公司批准文件、营业执照、公司章程；
- 5、本报告期内在指定报刊上披露的各种公告原稿。

12.2 存放地点

本期报告存放在本基金管理人和托管人的住所。

12.3 查阅方式

投资者可在营业时间免费查阅，或登录本基金管理人网站 <http://www.dcfund.com.cn> 进行查阅。

投资者对本报告书如有疑问，可咨询本基金管理人大成基金管理有限公司。

客户服务中心电话：400-888-5558（免长途通话费用）

国际互联网址：<http://www.dcfund.com.cn>

大成基金管理有限公司
 二〇一一年三月三十一日