

鹏华沪深 300 指数证券投资基金（LOF） 2011 年第 2 季度报告

2011 年 6 月 30 日

基金管理人：鹏华基金管理有限公司

基金托管人：中国工商银行股份有限公司

报告送出日期：2011 年 7 月 21 日

§ 1 重要提示

基金管理人的董事会及董事保证本报告所载资料不存在虚假记载、误导性陈述或重大遗漏，并对其内容的真实性、准确性和完整性承担个别及连带责任。

基金托管人中国工商银行股份有限公司根据本基金合同规定，于 2011 年 7 月 18 日复核了本报告中的财务指标、净值表现和投资组合报告等内容，保证复核内容不存在虚假记载、误导性陈述或者重大遗漏。

基金管理人承诺以诚实信用、勤勉尽责的原则管理和运用基金资产，但不保证基金一定盈利。

基金的过往业绩并不代表其未来表现。投资有风险，投资者在作出投资决策前应仔细阅读本基金的招募说明书。

本报告中财务资料未经审计。

本报告期自 2011 年 4 月 1 日起至 6 月 30 日止。

§ 2 基金产品概况

基金简称	鹏华沪深 300 指数(LOF) (场内简称: 鹏华 300)
基金主代码	160615
交易代码	160615
基金运作方式	上市契约型开放式
基金合同生效日	2009 年 4 月 3 日
报告期末基金份额总额	687,360,571.54 份
投资目标	采用指数化投资方式, 追求基金净值增长率与业绩比较基准收益率之间的跟踪误差最小化, 力争将日平均跟踪误差控制在 0.35% 以内, 以实现沪深 300 指数的有效跟踪。
投资策略	本基金采用被动式指数投资方法, 按照成份股在沪深 300 指数中的基准权重构建指数化投资组合, 并根据标的指数成份股及其权重的变化进行相应调整。当预期成份股发生调整和成份股发生配股、增发、分红等行为时, 或因基金的申购和赎回等对本基金跟踪标的指数的效果可能带来影响时, 或因某些特殊情况导致流动性不足时, 或其他原因导致无法有效复制和跟踪标的指数时, 基金管理人可以对投资组合管理进行适当变通和调整, 并辅之以金融衍生产品投资管理等, 使跟踪误差控制在限定的范围之内。
业绩比较基准	沪深 300 指数收益率 \times 95% + 银行同业存款利率 \times 5%

风险收益特征	本基金属于采用指数化操作的股票型基金，其预期的风险和收益高于货币市场基金、债券基金、混合型基金，为证券投资基金中的较高风险、较高收益品种。
基金管理人	鹏华基金管理有限公司
基金托管人	中国工商银行股份有限公司

§ 3 主要财务指标和基金净值表现

3.1 主要财务指标

单位：人民币元

主要财务指标	报告期（2011年4月1日—2011年6月30日）
1. 本期已实现收益	7,139,735.43
2. 本期利润	-35,866,425.22
3. 加权平均基金份额本期利润	-0.0513
4. 期末基金资产净值	735,206,266.99
5. 期末基金份额净值	1.070

注：1. 本期已实现收益指基金本期利息收入、投资收益、其他收入（不含公允价值变动收益）扣除相关费用后的余额，本期利润为本期已实现收益加上本期公允价值变动收益；

2. 所述基金业绩指标不包括持有人认购或交易基金的各项费用（例如，开放式基金的申购赎回费、基金转换费等），计入费用后实际收益水平要低于所列数字。

3.2 基金净值表现

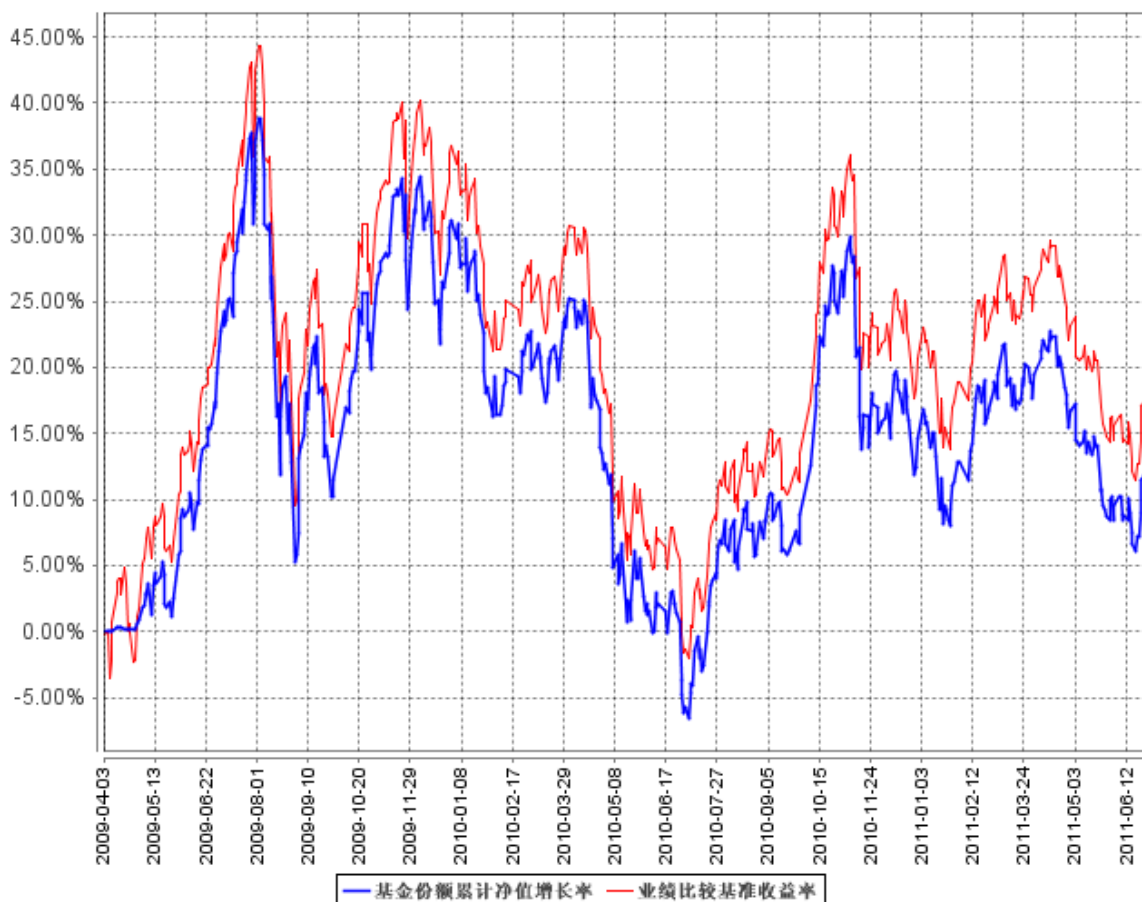
3.2.1 本报告期基金份额净值增长率及其与同期业绩比较基准收益率的比较

阶段	净值增长率 ①	净值增长率标 准差②	业绩比较基 准收益率③	业绩比较基 准收益率标 准差④	①—③	②—④
过去三个月	-4.72%	1.04%	-5.26%	1.04%	0.54%	0.00%

注：业绩基准=沪深 300 指数收益率×95%+银行同业存款利率×5%。

3.2.2 自基金合同生效以来基金份额累计净值增长率变动及其与同期业绩比较基准收益率变动的比较

基金份额累计净值增长率与同期业绩比较基准收益率的历史走势对比图



注：1、鹏华沪深 300 指数（LOF）基金合同于 2009 年 4 月 3 日生效。

2、按基金合同规定，本基金的各项投资比例已达到基金合同中规定的各项比例。

§ 4 管理人报告

4.1 基金经理（或基金经理小组）简介

姓名	职务	任本基金的基金经理期限		证券从业年限	说明
		任职日期	离任日期		
杨靖	本基金基金经理	2009 年 4 月 3 日	-	11	杨靖，国籍中国，管理学硕士，11 年证券从业经验。曾在长城证券公司从事证券研究工作，先后任研究员、行业研究小组组长；2001 年 6 月加盟鹏华基金管理有限公司从事行业研究工作，2005 年开始先后任鹏华中

					<p>国 50 开放式证券投资基金、鹏华行业成长证券投资基金基金经理助理，2006 年 8 月至 2007 年 4 月任原鹏华普润基金（2007 年 4 月已转型为鹏华优质治理股票型证券投资基金（LOF））基金经理，2007 年 4 月至 2009 年 10 月担任鹏华优质治理股票型证券投资基金（LOF）基金经理，2009 年 4 月 3 日起至今担任鹏华沪深 300 指数证券投资基金（LOF）基金经理。杨靖先生具备基金从业资格。本报告期内本基金基金经理未发生变动。</p>
--	--	--	--	--	---

注：1. 任职日期和离任日期均指公司作出决定后正式对外公告之日；担任新成立基金基金经理的，任职日期为基金合同生效日。

2. 证券从业的含义遵从行业协会关于从业人员资格管理办法的相关规定。

4.2 管理人对报告期内本基金运作合规守信情况的说明

在本报告期内，基金管理人不存在损害基金份额持有人利益的行为。基金管理人勤勉尽责地为基金份额持有人谋求利益，严格遵守了《证券投资基金法》及其他有关法律法规、《鹏华沪深 300 指数证券投资基金(LOF)基金合同》的规定。

4.3 公平交易专项说明

4.3.1 公平交易制度的执行情况

报告期内，本基金管理人严格执行公平交易制度，确保不同投资组合在研究、交易、分配等各环节得到公平对待。

4.3.2 本投资组合与其他投资风格相似的投资组合之间的业绩比较

本基金管理人旗下无其他投资风格相似的投资组合。

4.3.3 异常交易行为的专项说明

报告期内，本基金未发生违法违规且并对基金财产造成损失的异常交易行为。

4.4 报告期内基金的投资策略和业绩表现的说明

4.4.1 报告期内基金投资策略和运作分析

沪深 300 指数 2011 年 4 月初延续一季度的上升走势,但自 4 月中开始基本处于单边下跌走势中。在银根持续紧缩的大背景下,市场对经济的短期滞胀和长期增长前景充满担忧,而地方政府融资平台融资规模的披露更是雪上加霜。市场二季度呈现普跌格局,单边走势及不断萎缩的成交量给基金跟踪造成了一定的扰动。但通过我们的调整,日均跟踪误差 0.037%,低于基金合同的要求。

4.4.2 报告期内基金的业绩表现

截至本报告期末,本基金份额净值为 1.07 元,累计净值 1.13 元;本报告期日均跟踪误差 0.037%,基金份额净值增长率为-4.72%,同期沪深 300 指数增长率为-5.56%。

4.5 管理人对宏观经济、证券市场及行业走势的简要展望

二季度经济形势复杂,经济增速回落虽然在预期之中,但通胀的形势超市场预期。中央政府力推的保障房计划受地方财政的制约进展不顺利,特别是地方融资平台贷款总额及还款困境的披露,引起大家对中国经济长期增长的担忧。二季度虽然没有加息,但央行不断提高银行存款准备金率,极大地提高了市场的资金成本,银根紧缩最终通过银行理财产品和各类信托产品的高收益率传导至证券市场,迫使市场整体估值下行,资金不断流出。

预计未来一段时间,银根进一步紧缩的压力较小,避免短期经济过度下滑可能成为政策目标之一,在资金面、政策面可能双重见底的情况下,证券市场的系统性风险得到有效释放,未来一段时间,在货币政策的确定拐点到来前,市场受实体经济走势和政策预期的双重影响,大概率将呈现震荡走势。

沪深 300 目前整体估值已经处于历史相对低位,具有较高的安全边际。对于长期投资而言,目前或是较好的建仓时机。

§ 5 投资组合报告

5.1 报告期末基金资产组合情况

序号	项目	金额(元)	占基金总资产的比例(%)
1	权益投资	696,950,999.30	94.57
	其中:股票	696,950,999.30	94.57
2	固定收益投资	-	-
	其中:债券	-	-
	资产支持证券	-	-

3	金融衍生品投资	-	-
4	买入返售金融资产	-	-
	其中：买断式回购的买入返售金融资产	-	-
5	银行存款和结算备付金合计	36,810,794.71	4.99
6	其他资产	3,193,766.57	0.43
7	合计	736,955,560.58	100.00

5.2 报告期末按行业分类的股票投资组合

5.2.1 报告期末指数投资按行业分类的股票投资组合

代码	行业类别	公允价值（元）	占基金资产净值比例（%）
A	农、林、牧、渔业	4,105,449.71	0.56
B	采掘业	79,168,709.07	10.77
C	制造业	257,984,452.39	35.09
C0	食品、饮料	42,795,567.43	5.82
C1	纺织、服装、皮毛	2,404,220.91	0.33
C2	木材、家具	-	-
C3	造纸、印刷	-	-
C4	石油、化学、塑胶、塑料	17,408,031.87	2.37
C5	电子	7,259,065.76	0.99
C6	金属、非金属	65,386,933.56	8.89
C7	机械、设备、仪表	93,021,660.05	12.65
C8	医药、生物制品	28,472,489.45	3.87
C99	其他制造业	1,236,483.36	0.17
D	电力、煤气及水的生产和供应业	14,715,031.22	2.00
E	建筑业	22,543,598.13	3.07
F	交通运输、仓储业	25,994,988.42	3.54
G	信息技术业	22,452,042.87	3.05
H	批发和零售贸易	20,595,020.69	2.80
I	金融、保险业	194,264,372.78	26.42
J	房地产业	33,082,259.10	4.50
K	社会服务业	5,887,656.61	0.80
L	传播与文化产业	1,434,043.26	0.20
M	综合类	14,723,375.05	2.00
	合计	696,950,999.30	94.80

5.2.2 报告期末积极投资按行业分类的股票投资组合

本基金本报告期末未持有积极投资的股票。

5.3 报告期末按公允价值占基金资产净值比例大小排序的股票投资明细

5.3.1 报告期末指数投资按公允价值占基金资产净值比例大小排序的前十名股票投资明细

序号	股票代码	股票名称	数量（股）	公允价值（元）	占基金资产净值比例（%）
1	601318	中国平安	413,568	19,962,927.36	2.72
2	600036	招商银行	1,526,433	19,874,157.66	2.70
3	600016	民生银行	3,363,589	19,273,364.97	2.62
4	601328	交通银行	2,569,280	14,233,811.20	1.94
5	600000	浦发银行	1,381,495	13,593,910.80	1.85
6	601166	兴业银行	931,995	12,563,292.60	1.71
7	601088	中国神华	407,115	12,270,446.10	1.67
8	600030	中信证券	859,353	11,240,337.24	1.53
9	601939	建设银行	2,202,990	10,882,770.60	1.48
10	000002	万科A	1,194,881	10,096,744.45	1.37

5.3.2 报告期末积极投资按公允价值占基金资产净值比例大小排序的前五名股票投资明细

本基金本报告期末未持有积极投资的股票。

5.4 报告期末按债券品种分类的债券投资组合

本基金本报告期末未持有债券。

5.5 报告期末按公允价值占基金资产净值比例大小排名的前五名债券投资明细

本基金本报告期末未持有债券。

5.6 报告期末按公允价值占基金资产净值比例大小排名的前十名资产支持证券投资明细

本基金本报告期末未持有资产支持证券。

5.7 报告期末按公允价值占基金资产净值比例大小排名的前五名权证投资明细

本基金本报告期末未持有权证。

5.8 投资组合报告附注

5.8.1 报告期内本基金投资的前十名证券中没有发行主体被监管部门立案调查的、或在报告编制日前一年内受到公开谴责、处罚的股票。

5.8.2 报告期内本基金投资的前十名股票没有超出基金合同规定的备选股票库。

5.8.3 其他资产构成

序号	名称	金额（元）
1	存出保证金	288,455.29
2	应收证券清算款	1,918,963.48
3	应收股利	822,966.98
4	应收利息	6,694.45
5	应收申购款	156,686.37
6	其他应收款	-
7	待摊费用	-
8	其他	-
9	合计	3,193,766.57

5.8.4 报告期末持有的处于转股期的可转换债券明细

本基金本报告期末未持有处于转股期的可转换债券。

5.8.5 报告期末指数投资前十名股票中存在流通受限情况的说明

本基金本报告期末指数投资前十名股票中不存在流通受限情况。

5.8.6 报告期末积极投资前五名股票中存在流通受限情况的说明

本基金本报告期末未持有积极投资的股票。

5.8.7 投资组合报告附注的其他文字描述部分

由于四舍五入的原因，投资组合报告中数字分项之和与合计项之间可能存在尾差。

§ 6 开放式基金份额变动

单位：份

本报告期期初基金份额总额	741,298,514.96
本报告期基金总申购份额	75,500,178.03
减：本报告期基金总赎回份额	129,438,121.45
本报告期基金拆分变动份额	-
本报告期期末基金份额总额	687,360,571.54

§ 7 备查文件目录

7.1 备查文件目录

(一) 《鹏华沪深 300 指数证券投资基金 (LOF) 基金合同》；

- (二) 《鹏华沪深 300 指数证券投资基金 (LOF) 托管协议》;
- (三) 《鹏华沪深 300 指数证券投资基金 (LOF) 2011 年第 2 季度报告》 (原文)。

7.2 存放地点

深圳市福田区福华三路 168 号深圳国际商会中心第 43 层鹏华基金管理有限公司。

7.3 查阅方式

投资者可在基金管理人营业时间内免费查阅,也可按工本费购买复印件,或通过本基金管理人网站 (<http://www.phfund.com.cn>) 查阅。

投资者对本报告书如有疑问,可咨询本基金管理人鹏华基金管理有限公司,本公司已开通客户服务系统,咨询电话:4006788999。

鹏华基金管理有限公司
2011 年 7 月 21 日