

# 鹏华环球发现证券投资基金 2011 年半年度报告摘要

2011 年 6 月 30 日

基金管理人：鹏华基金管理有限公司

基金托管人：中国建设银行股份有限公司

送出日期：2011 年 8 月 25 日

## § 1 重要提示

基金管理人的董事会、董事保证本报告所载资料不存在虚假记载、误导性陈述或重大遗漏，并对其内容的真实性、准确性和完整性承担个别及连带的法律责任。本半年度报告已经三分之二以上独立董事签字同意，并由董事长签发。

基金托管人中国建设银行股份有限公司根据本基金合同规定，于 2011 年 8 月 22 日复核了本报告中的财务指标、净值表现、利润分配情况、财务会计报告、投资组合报告等内容，保证复核内容不存在虚假记载、误导性陈述或者重大遗漏。

基金管理人承诺以诚实信用、勤勉尽责的原则管理和运用基金资产，但不保证基金一定盈利。

基金的过往业绩并不代表其未来表现。投资有风险，投资者在作出投资决策前应仔细阅读本基金的招募说明书及其更新。

本半年度报告摘要摘自半年度报告正文，投资者欲了解详细内容，应阅读半年度报告正文。

本报告中财务资料未经审计。

本报告期自 2011 年 1 月 1 日起至 6 月 30 日止。

## § 2 基金简介

### 2.1 基金基本情况

基金简称	鹏华环球发现 (QDII-FOF)
基金主代码	206006
交易代码	206006
基金运作方式	契约型开放式
基金合同生效日	2010 年 10 月 12 日
基金管理人	鹏华基金管理有限公司
基金托管人	中国建设银行股份有限公司
报告期末基金份额总额	165,127,551.58 份
基金合同存续期	不定期

### 2.2 基金产品说明

投资目标	积极地环球寻找并发现投资机会，通过积极的战略战术资产配置来进行资产在基金、股票、货币市场工具及现金中的分配，在分散风险的前提下，最大化地实现资本的长期增值。
投资策略	<p>本基金采用多重投资策略，包括自上而下和自下而上方法来增强基金选择流程并提升其效率。衍生品策略将不作为本基金的主要投资策略，且仅用于在适当时候力争规避外汇风险及其他相关风险之目的。</p> <p>1. 战略资产配置</p> <p>战略资产配置的目标在于通过资产的灵活配置获得最佳的风险回报。首先通过深入研究，建立基于全球主要市场增长、通货膨胀及货币政策的分析框架，再以宏观经济分析及对全球经济趋势的研究为基础，来决定重点投资区域（地域选择）及资产类别和权重，其后定期进行审核调整。资产类别和地区的适度分散可以有效降低组合的相关性及由此可能产生的单一市场的系统性风险和其他相关风险。此外本基金还将使用适当的风险控制措施来监控管理与战略资产配置相关的风险。</p> <p>2. 战术资产配置</p> <p>本基金在战略资产配置的基础上将根据短期内资本市场对不同区域内的不同资产类别的定价判断其与内涵价值的关系，同时考虑投资环境、资金流动、市场预期等因素的变化情况进行适当的战术资产配置及调整。同时，在对微观及宏观经济判断的基础上，本基金还将使用适当的风险控制措施来监控管理与战术资产配置相关的风险。</p>

业绩比较基准	摩根斯坦利世界指数 (MSCI World Index RMB) × 50% + 摩根斯坦利新兴市场指数 (MSCI Emerging Markets Index RMB) × 50%
风险收益特征	本基金属于投资全球市场的基金中基金 (主要投资股票型公募基金), 为证券投资基金中的中高风险品种。长期平均的风险和预期收益高于货币型基金、债券基金、混合型基金, 长期平均的风险低于投资单一市场的股票型基金。

### 2.3 基金管理人和基金托管人

项目		基金管理人	基金托管人
名称		鹏华基金管理有限公司	中国建设银行股份有限公司
信息披露负责人	姓名	程国洪	尹东
	联系电话	0755-82021186	010-67595003
	电子邮箱	ph@mail.phfund.com.cn	yindong.zh@ccb.cn
客户服务电话		4006788999	010-67595096
传真		0755-82021126	010-66275853

### 2.4 境外投资顾问和境外资产托管人

项目		境外投资顾问	境外资产托管人
名称	英文	Eurizon Capital SGR S. p. A.	State Street Bank and Trust Company
	中文	欧利盛资本资产管理股份公司	道富银行

### 2.5 信息披露方式

登载基金半年度报告正文的管理人互联网网址	<a href="http://www.phfund.com.cn">http://www.phfund.com.cn</a>
基金半年度报告备置地点	深圳市福田区福华三路 168 号深圳国际商会中心第 43 层鹏华基金管理有限公司; 北京市西城区闹市口大街 1 号院 1 号楼中国建设银行股份有限公司

### § 3 主要财务指标和基金净值表现

#### 3.1 主要会计数据和财务指标

金额单位：人民币元

3.1.1 期间数据和指标	报告期(2011年1月1日至2011年6月30日)
本期已实现收益	-718,949.81
本期利润	-1,743,417.00
加权平均基金份额本期利润	-0.0091
本期基金份额净值增长率	-1.31%
3.1.2 期末数据和指标	报告期末(2011年6月30日)
期末可供分配基金份额利润	-0.0189
期末基金资产净值	162,003,043.19
期末基金份额净值	0.981

注：(1) 本期已实现收益指基金本期利息收入、投资收益、其他收入（不含公允价值变动收益）扣除相关费用后的余额，本期利润为本期已实现收益加上本期公允价值变动收益。

(2) 所述基金业绩指标不包括持有人认购或交易基金的各项费用（例如，开放式基金的申购赎回费、基金转换费等），计入费用后实际收益水平要低于所列数字。

(3) 表中的“期末”均指报告期最后一日，即6月30日，无论该日是否为开放日或交易所的交易日。

#### 3.2 基金净值表现

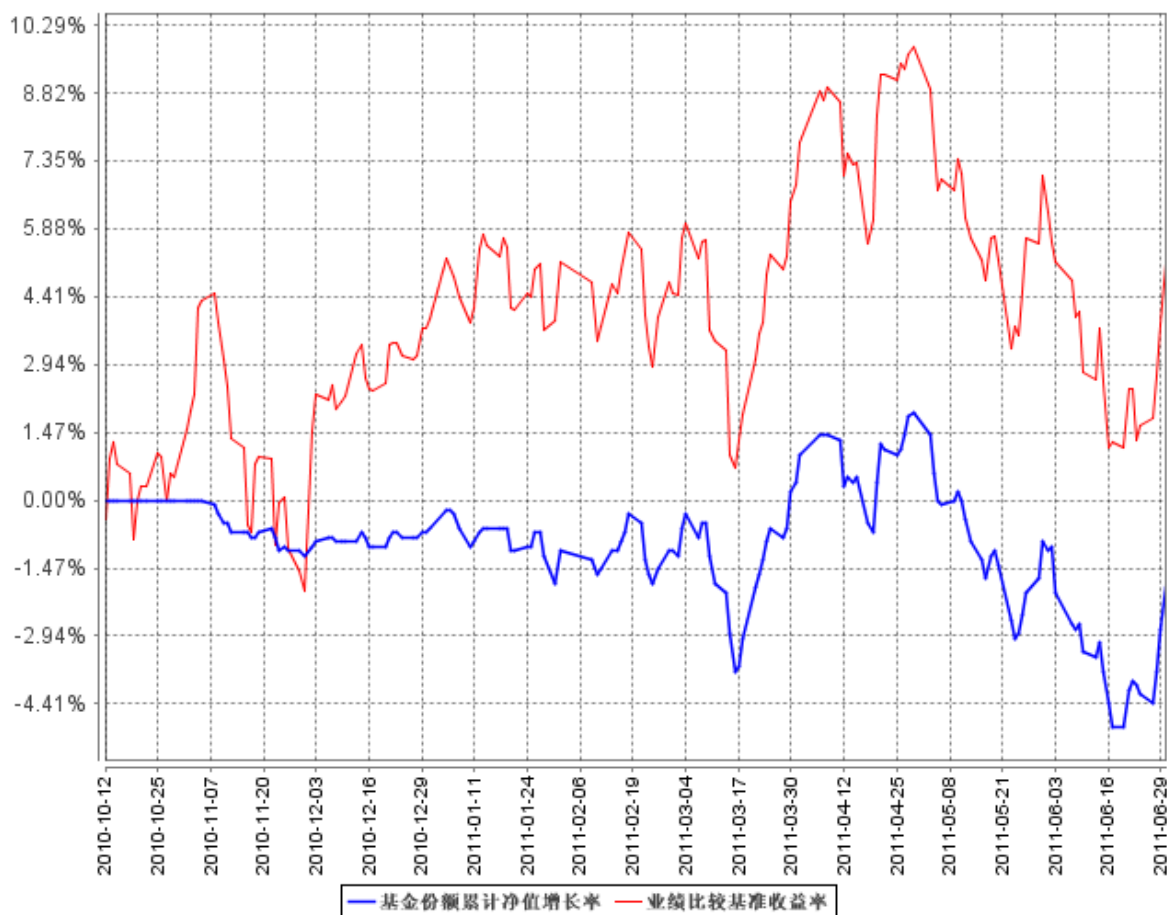
##### 3.2.1 基金份额净值增长率及其与同期业绩比较基准收益率的比较

阶段	份额净值增长率①	份额净值增长率标准差②	业绩比较基准收益率③	业绩比较基准收益率标准差④	①—③	②—④
过去一个月	-1.01%	0.56%	-1.78%	0.84%	0.77%	-0.28%
过去三个月	-2.29%	0.52%	-1.60%	0.82%	-0.69%	-0.30%
过去六个月	-1.31%	0.47%	1.16%	0.79%	-2.47%	-0.32%
过去一年	-	-	-	-	-	-
过去三年	-	-	-	-	-	-
自基金合同生效起至今	-1.90%	0.39%	5.14%	0.78%	-7.04%	-0.39%

注：本基金业绩比较基准=摩根斯坦利世界指数 (MSCI World Index RMB) × 50% + 摩根斯坦利新兴市场指数 (MSCI Emerging Markets Index RMB) × 50%。

##### 3.2.2 自基金合同生效以来基金份额累计净值增长率变动及其与同期业绩比较基准收益率变动的比较

基金份额累计净值增长率与同期业绩比较基准收益率的历史走势对比图



注：1、鹏华环球发现证券投资基金基金合同于 2010 年 10 月 12 日生效，截止报告日本基金基金合同生效未满一年。

2、按基金合同规定，截至建仓期结束，本基金的各项投资比例已达到基金合同中规定的各项比例。

## § 4 管理人报告

### 4.1 基金管理人及基金经理情况

#### 4.1.1 基金管理人及其管理基金的经验

鹏华基金管理有限公司成立于 1998 年 12 月 22 日，业务范围包括基金募集、基金销售、资产管理及中国证监会许可的其他业务。截止本报告期末，公司股东由国信证券股份有限公司、意大利欧利盛资本资产管理股份公司 (Eurizon Capital SGR S.p.A.)、深圳市北融信投资发展有限公司组成，公司性质为中外合资企业。公司原注册资本 8,000 万元人民币，后于 2001 年 9 月完成增资扩股，增至 15,000 万元人民币。截止本报告期末，公司管理 2 只封闭式基金、21 只开放式基金和 5 只社保组合，经过 12 年投资管理基金，在基金投资、风险控制等方面积累了丰富经验。

#### 4.1.2 基金经理（或基金经理小组）及基金经理助理简介

姓名	职务	任本基金的基金经理(助理)期限		证券从业年限	说明
		任职日期	离任日期		
李海涛	本基金经理	2010年10月12日	-	8	李海涛先生，CFA，工商管理硕士(MBA)，8年金融证券从业经验。历任加拿大皇家银行集团投资经理、高级分析师，加拿大Hurley集团首席财务官助理；2007年12月加盟鹏华基金管理有限公司，2010年10月至今担任鹏华环球发现证券投资基金基金经理。李海涛先生具备基金从业资格。本报告期内本基金基金经理未发生变动。
裘韬	本基金经理	2010年10月12日	-	7	裘韬先生，CFA，科学硕士，7年证券从业经验。历任美国运通公司研究员，美国哥伦比亚管理公司(原美国河源投资有限公司)基金经理；现任职于鹏华基金管理有限公司国际业务部，2010年10月至今担任鹏华环球发现证券投资基金基金经理。裘韬先生具备基金从业资格。本报告期内本基金基金经理未发生变动。

注：1. 任职日期和离任日期均指公司作出决定后正式对外公告之日；担任新成立基金基金经理的，任职日期为基金合同生效日。

2. 证券从业的含义遵从行业协会关于从业人员资格管理办法的相关规定。

#### 4.2 境外投资顾问为本基金提供投资建议的主要成员简介

姓名	在境外投资顾问所任职位	证券从业年限	说明
Oreste Auleta	基金甄选部负责人	12	-
Alessandro Solina	首席投资官	20	-
Andrea Conti	策略负责人	9	-
Domenico Mignacca	风险管理负责人	15	-

#### 4.3 管理人对报告期内本基金运作合规守信情况的说明

在本报告期内，基金管理人不存在损害基金份额持有人利益的行为。基金管理人勤勉尽责地为基金份额持有人谋求利益，严格遵守了《证券投资基金法》及其他有关法律法规、《鹏华环球发现证券投资基金基金合同》的规定。

#### 4.4 管理人对报告期内公平交易情况的专项说明

##### 4.4.1 公平交易制度的执行情况

报告期内, 本基金管理人严格执行公平交易制度, 确保不同投资组合在研究、交易、分配各环节得到公平对待。

#### 4.4.2 本投资组合与其他投资风格相似的投资组合之间的业绩比较

本基金管理人旗下无其他投资风格相似的投资组合。

#### 4.4.3 异常交易行为的专项说明

报告期内, 本基金未发生违法违规并对基金财产造成损失的异常交易行为。

### 4.5 管理人对报告期内基金的投资策略和业绩表现的说明

#### 4.5.1 报告期内基金投资策略和运作分析

上半年, 国际市场在多种因素和事件的影响下反复震荡, 但整体维持上行走势。全球以美国、欧洲为代表的成熟市场国家经济复苏保持稳健的态势, 以中国、印度等国家为代表的新兴市场国家经济基本面保持强劲, 但通胀预期持续升温, 调控政策陆续出台。全球流动性继续保持比较充裕的状态。一季度, 中东及北非政治局势出现动荡, 推高了国际油价和金价。日本大地震造成了巨大的人员和财产损失。地震后的海啸和核泄漏持续对日本股市造成压力, 并进而通过全球贸易体系对世界其他地区产生了负面影响。二季度, 美国公布的经济数据不如市场预期, 加剧了投资者对经济复苏的担忧。欧洲主权债务危机的解决进程在一度出现了倒退的迹象, 严重影响了投资者的信心。美联储于 6 月 30 日按期结束了第二轮量化宽松政策。在上半年临近结束时, 美国公布了超预期的经济数据, 希腊债务危机重现曙光, 有效地提振了市场的信心, 并局部挽回了前期的损失。

报告期内, 环球发现按照既定的投资理念和投资策略, 在市场震荡中仓位稳步上升, 在建仓期内完成了仓位构建。在区域配置方面, 投资区域继续覆盖全球的成熟市场和新兴市场, 在成熟市场的配置略有增强。在投资品种方面, 保持对投资流程清晰明确, 投资业绩持续优异, 投资风格稳健长期的基金进行重点考虑, 并在合适的市场时机继续通过 ETF 进行投资。

#### 4.5.2 报告期内基金的业绩表现

本报告期间, 各主要指数表现(含分红收益)如下: 摩根斯坦利世界指数上涨 5.62%, 摩根斯坦利新兴市场指数上涨 0.83%, 美国标普 500 指数上涨 6.02%, 上证指数下跌 0.22%。美元对人民币下跌 2.28%, 欧元对人民币上涨 6.30%。本基金期末份额净值为 0.981 元, 较期初下跌 1.31%。

### 4.6 管理人对宏观经济、证券市场及行业走势的简要展望

展望 2011 年下半年, 全球经济复苏进程仍将延续。在日本地震的影响逐渐消退之后, 美国的经济数据有望得到提振。希腊债务危机重现曙光, 有利于缓解欧洲债务危机对市场的压力。虽然在



QE2 退出之后, 市场的流动性将受到一定影响, 但如果通胀率没有显著上升, 美联储仍将把利率保持在一个相对低位。全球新兴市场继续保持良好的经济发展态势, 连续出台的紧缩政策的效果有望在下半年得到体现。如果新兴市场的通胀率在下半年得到控制, 各国政府有望适度放宽前期的紧缩政策, 从而减轻市场上涨的压力。下半年的潜在风险包括欧洲债务危机出现恶化趋势, 全球通胀率显著上升, 以及可能出现的一些区域突发事件。

#### 4.7 管理人对报告期内基金估值程序等事项的说明

根据中国证监会相关规定及基金合同约定, 本基金管理人应严格按照新准则、中国证监会相关规定和基金合同关于估值的约定, 对基金所持有的投资品种进行估值。本基金托管人根据法律法规要求履行估值及净值计算的复核责任。会计师事务所在估值调整导致基金资产净值的变化在 0.25% 以上时对所采用的相关估值模型、假设及参数的适当性发表审核意见并出具报告。定价服务机构按照商业合同约定提供定价服务。其中, 本基金管理人为了确保估值工作的合规开展, 建立了负责估值工作决策和执行的专门机构, 组成人员包括基金经理、行业研究员、监察稽核部、金融工程师、登记结算部相关人员。其中, 超过三分之二以上的人员具有 10 年以上的基金从业经验, 且具有风控、合规、会计方面的专业经验。同时, 根据基金管理公司制定的相关制度, 负责估值工作决策和执行的机构成员中不包括基金经理。本报告期内, 参与估值流程各方之间无重大利益冲突。

#### 4.8 管理人对报告期内基金利润分配情况的说明

4.8.1 截止本报告期末, 本基金期末可供分配利润为-3,124,508.39 元, 期末基金份额净值 0.981 元, 不符合利润分配条件, 本基金本期将不进行利润分配。

4.8.2 本基金本报告期内未进行利润分配。

## § 5 托管人报告

#### 5.1 报告期内本基金托管人遵规守信情况声明

本报告期, 中国建设银行股份有限公司在本基金的托管过程中, 严格遵守了《证券投资基金法》、基金合同、托管协议和其他有关规定, 不存在损害基金份额持有人利益的行为, 完全尽职尽责地履行了基金托管人应尽的义务。

#### 5.2 托管人对报告期内本基金投资运作遵规守信、净值计算、利润分配等情况的说明

本报告期, 本托管人按照国家有关规定、基金合同、托管协议和其他有关规定, 对本基金的基金资产净值计算、基金费用开支等方面进行了认真的复核, 对本基金的投资运作方面进行了监督,

未发现基金管理人有关损害基金份额持有人利益的行为。

报告期内，本基金未实施利润分配。

### 5.3 托管人对本半年度报告中财务信息等内容的真实、准确和完整发表意见

本托管人复核审查了本报告中的财务指标、净值表现、利润分配情况、财务会计报告、投资组合报告等内容，保证复核内容不存在虚假记载、误导性陈述或者重大遗漏。

## § 6 半年度财务会计报告（未经审计）

### 6.1 资产负债表

会计主体：鹏华环球发现证券投资基金

报告截止日：2011 年 6 月 30 日

单位：人民币元

资产	本期末 2011 年 6 月 30 日	上年度末 2010 年 12 月 31 日
<b>资产：</b>		
银行存款	8,281,401.04	98,639,305.89
结算备付金	-	1,154,545.45
存出保证金	-	-
交易性金融资产	146,722,407.08	67,306,411.48
其中：股票投资	-	-
基金投资	146,722,407.08	67,306,411.48
债券投资	-	-
资产支持证券投资	-	-
衍生金融资产	-	-
买入返售金融资产	6,600,000.00	79,900,000.00
应收证券清算款	1,431,746.02	3,501,932.64
应收利息	1,887.15	101,435.71
应收股利	-	122.98
应收申购款	9,682.58	42,794.50
递延所得税资产	-	-
其他资产	-	-
资产总计	163,047,123.87	250,646,548.65
<b>负债和所有者权益</b>	<b>本期末 2011 年 6 月 30 日</b>	<b>上年度末 2010 年 12 月 31 日</b>
<b>负债：</b>		
短期借款	-	-
交易性金融负债	-	-
衍生金融负债	-	-
卖出回购金融资产款	-	-

应付证券清算款	-	3,311,350.00
应付赎回款	640,122.27	2,328,147.89
应付管理人报酬	198,925.24	318,669.16
应付托管费	46,415.91	74,356.14
应付销售服务费	-	-
应付交易费用	-	-
应交税费	-	-
应付利息	-	-
应付利润	-	-
递延所得税负债	-	-
其他负债	158,617.26	64,774.34
负债合计	1,044,080.68	6,097,297.53
<b>所有者权益：</b>		
实收基金	165,127,551.58	245,915,403.40
未分配利润	-3,124,508.39	-1,366,152.28
所有者权益合计	162,003,043.19	244,549,251.12
负债和所有者权益总计	163,047,123.87	250,646,548.65

注：报告截止日 2011 年 6 月 30 日，基金份额净值 0.981 元，基金份额总额 165,127,551.58 份。

## 6.2 利润表

会计主体：鹏华环球发现证券投资基金

本报告期：2011 年 1 月 1 日至 2011 年 6 月 30 日

单位：人民币元

项 目	本期	
	2011 年 1 月 1 日至 2011 年 6 月 30 日	
一、收入	330,950.51	
1. 利息收入	393,485.26	
其中：存款利息收入	201,721.95	
债券利息收入	-	
资产支持证券利息收入	-	
买入返售金融资产收入	191,763.31	
其他利息收入	-	
2. 投资收益（损失以“-”填列）	901,614.79	
其中：股票投资收益	-	
基金投资收益	509,352.11	
债券投资收益	-	
资产支持证券投资收益	-	
衍生工具收益	-	
股利收益	392,262.68	
3. 公允价值变动收益（损失以“-”号填列）	-1,024,467.19	
4. 汇兑收益（损失以“-”号填列）	-62,345.81	

5. 其他收入 (损失以“-”号填列)	122,663.46
<b>减: 二、费用</b>	<b>2,074,367.51</b>
1. 管理人报酬	1,424,649.39
2. 托管费	332,418.17
3. 销售服务费	-
4. 交易费用	156,870.73
5. 利息支出	-
其中: 卖出回购金融资产支出	-
6. 其他费用	160,429.22
<b>三、利润总额 (亏损总额以“-”号填列)</b>	<b>-1,743,417.00</b>
减: 所得税费用	-
<b>四、净利润 (净亏损以“-”号填列)</b>	<b>-1,743,417.00</b>

注: 本基金基金合同于 2010 年 10 月 12 日生效, 无上年度可比较期间及可比较数据。

### 6.3 所有者权益 (基金净值) 变动表

会计主体: 鹏华环球发现证券投资基金

本报告期: 2011 年 1 月 1 日至 2011 年 6 月 30 日

单位: 人民币元

项目	本期 2011 年 1 月 1 日至 2011 年 6 月 30 日		
	实收基金	未分配利润	所有者权益合计
一、期初所有者权益 (基金净值)	245,915,403.40	-1,366,152.28	244,549,251.12
二、本期经营活动产生的基金净值变动数 (本期净利润)	-	-1,743,417.00	-1,743,417.00
三、本期基金份额交易产生的基金净值变动数 (净值减少以“-”号填列)	-80,787,851.82	-14,939.11	-80,802,790.93
其中: 1. 基金申购款	10,872,039.58	-182,099.90	10,689,939.68
2. 基金赎回款	-91,659,891.40	167,160.79	-91,492,730.61
四、本期向基金份额持有人分配利润产生的基金净值变动 (净值减少以“-”号填列)	-	-	-
五、期末所有者权益 (基金净值)	165,127,551.58	-3,124,508.39	162,003,043.19

注: 本基金基金合同于 2010 年 10 月 12 日生效, 无上年度可比较期间及可比较数据。

报告附注为财务报表的组成部分。

报表附注为财务报表的组成部分。

本报告 6.1 至 6.4 财务报表由下列负责人签署:

<u>邓召明</u>	<u>胡湘</u>	<u>刘慧红</u>
基金管理公司负责人	主管会计工作负责人	会计机构负责人

## 6.4 报表附注

### 6.4.1 基金基本情况

鹏华环球发现证券投资基金(以下简称“本基金”)经中国证券监督管理委员会(以下简称“中国证监会”)证监许可[2010]第 470 号《关于核准鹏华环球发现证券投资基金募集的批复》核准,由鹏华基金管理有限公司依照《中华人民共和国证券投资基金法》和《鹏华环球发现证券投资基金基金合同》负责公开募集。本基金为契约型开放式,存续期限不定,首次设立募集不包括认购资金利息共募集人民币 534,126,065.21 元,业经普华永道中天会计师事务所有限公司普华永道中天验字(2010)第 258 号验资报告予以验证。经向中国证监会备案,《鹏华环球发现证券投资基金基金合同》于 2010 年 10 月 12 日正式生效,基金合同生效日的基金份额总额为 534,464,662.52 份基金份额,其中认购资金利息折合 338,597.31 份基金份额。本基金的基金管理人为鹏华基金管理有限公司,基金托管人为中国建设银行股份有限公司,境外资产托管人为道富银行,境外投资顾问为欧利盛资本资产管理股份公司。

根据《中华人民共和国证券投资基金法》、《合格境内机构投资者境外证券投资管理试行办法》和《鹏华环球发现证券投资基金基金合同》的有关规定,本基金的投资范围为公募基金(含交易型开放式指数基金(ETF))、股票、货币市场工具,及相关法律法规或中国证监会允许本基金投资的其他金融工具。本基金基金投资部分的比例为基金资产的 60%-95%;股票、现金、货币市场工具以及相关法律法规或中国证监会允许投资的其他金融工具合计不高于本基金基金资产的 40%,其中现金或者到期日在一年以内的政府债券不低于基金资产净值的 5%。本基金的业绩比较基准为:摩根斯坦利世界指数(MSCI World Index RMB)×50%+摩根斯坦利新兴市场指数(MSCI Emerging Markets Index RMB)×50%。

### 6.4.2 会计报表的编制基础

本基金的财务报表按照财政部于 2006 年 2 月 15 日颁布的《企业会计准则—基本准则》和 38 项具体会计准则、其后颁布的企业会计准则应用指南、企业会计准则解释以及其他相关规定(以下合称“企业会计准则”)、中国证监会公告[2010]5 号《证券投资基金信息披露 XBRL 模板第 3 号<年度报告和半年度报告>》、中国证券业协会于 2007 年 5 月 15 日颁布的《证券投资基金会计核算业务指引》、《鹏华环球发现证券投资基金基金合同》和中国证监会允许的基金行业实务操作的有关规定编制。

### 6.4.3 遵循企业会计准则及其他有关规定的声明

本基金 2011 年上半年财务报表符合企业会计准则的要求，真实、完整地反映了本基金 2011 年 6 月 30 日的财务状况以及 2011 年上半年的经营成果和基金净值变动情况等有关信息。

### 6.4.4 本报告期所采用的会计政策、会计估计与最近一期年度报告相一致的说明

本报告期所采用的会计政策、会计估计与最近一期年度报告相一致。

### 6.4.5 差错更正的说明

本报告期本基金没有发生重大会计差错更正。

### 6.4.6 税项

根据财政部、国家税务总局财税[2002]128号《关于开放式证券投资基金有关税收问题的通知》、财税[2004]78号《关于证券投资基金税收政策的通知》、财税[2008]1号《关于企业所得税若干优惠政策的通知》及其他境内外相关财税法规和实务操作，主要税项列示如下：

(1) 以发行基金方式募集资金不属于营业税征收范围，不征收营业税。

(2) 基金取得的源自境外的差价收入，其涉及的境外所得税税收政策，按照相关国家或地区税收法律和法规执行，在境内暂免征营业税和企业所得税。

(3) 基金取得的源自境外的红利收益，其涉及的境外所得税税收政策，按照相关国家或地区税收法律和法规执行，在境内暂未征收个人所得税和企业所得税。

### 6.4.7 关联方关系

#### 6.4.7.1 本报告期存在控制关系或其他重大利害关系的关联方发生变化的情况

本报告期存在控制关系或其他重大利害关系的关联方没有发生变化。

#### 6.4.7.2 本报告期与基金发生关联交易的各关联方

关联方名称	与本基金的关系
鹏华基金管理有限公司	基金管理人、基金注册登记机构、基金销售机构
中国建设银行股份有限公司（“中国建设银行”）	基金托管人、基金代销机构
道富银行（State Street Bank and Trust Company）	境外资产托管人
国信证券股份有限公司（“国信证券”）	基金管理人的股东，基金代销机构

### 6.4.8 本报告期及上年度可比期间的关联方交易

本基金基金合同于 2010 年 10 月 12 日生效，无上年度可比期间及可比较数据。

**6.4.8.1 通过关联方交易单元进行的交易****6.4.8.1.1 股票交易**

本基金本报告期内未通过关联方交易单元发生股票交易。

**6.4.8.1.2 权证交易**

本基金本报告期内未通过关联方交易单元发生权证交易。

**6.4.8.1.3 债券交易**

本基金本报告期内未通过关联方交易单元发生债券交易。

**6.4.8.1.4 债券回购交易**

金额单位：人民币元

关联方名称	本期 2011年1月1日至2011年6月30日	
	回购成交金额	占当期债券回购成交总额的比例
国信证券	812,200,000.00	100.00%

**6.4.8.1.5 基金交易**

本基金本报告期内未通过关联方交易单元发生基金交易。

**6.4.8.1.6 应支付关联方的佣金**

本基金本报告期内未发生应支付关联方的佣金。

**6.4.8.2 关联方报酬****6.4.8.2.1 基金管理费**

单位：人民币元

项目	本期 2011年1月1日至2011年6月30日
当期发生的基金应支付的管理费	1,424,649.39
其中：支付销售机构的客户维护费	876,410.21

注：支付基金管理人鹏华基金管理有限公司的管理人报酬年费率为 1.50%，逐日计提，按月支付。

日管理费=前一日基金资产净值×1.50%÷当年天数。

(2) 根据《开放式证券投资基金销售费用管理规定》，基金管理人依据销售机构销售基金的保有量提取一定比例的客户维护费，用以向基金销售机构支付客户服务及销售活动中产生的相关费用，客户维护费从基金管理费中列支。

**6.4.8.2.2 基金托管费**

单位：人民币元

项目	本期
	2011 年 1 月 1 日至 2011 年 6 月 30 日
当期发生的基金应支付的托管费	332,418.17

注：支付基金托管人中国建设银行股份有限公司的托管费年费率为 0.35%，逐日计提，按月支付。

日托管费=前一日基金资产净值×0.35%÷当年天数。

#### 6.4.8.3 与关联方进行银行间同业市场的债券(含回购)交易

本基金本报告期内没有与关联方进行银行间同业市场的债券（含回购）交易。

#### 6.4.8.4 各关联方投资本基金的情况

##### 6.4.8.4.1 报告期内基金管理人运用固有资金投资本基金的情况

份额单位：份

项目	本期
	2011 年 1 月 1 日至 2011 年 6 月 30 日
期初持有的基金份额	20,020,333.33
期间申购/买入总份额	-
期间因拆分变动份额	-
减：期间赎回/卖出总份额	-
期末持有的基金份额	20,020,333.33
期末持有的基金份额 占基金总份额比例	12.12%

注：(1) 本基金自 2010 年 8 月 23 日至 2010 年 9 月 30 日止期间公开发售，于 2010 年 10 月 12 日基金合同正式生效。

(2) 本基金管理人在募集期间认购本基金份额 20,020,333.33 份。

(3) 本基金管理人投资本基金的费率标准与其他相同条件的投资者适用的费率标准相一致。

(4) 本基金合同生效日起至本报告期末未满一年，无上年度可比期间数据。

##### 6.4.8.4.2 报告期末除基金管理人之外的其他关联方投资本基金的情况

本基金 2011 年上半年末及 2010 年年末除基金管理人之外的其他关联方没有投资及持有本基金份额。

##### 6.4.8.5 由关联方保管的银行存款余额及当期产生的利息收入

单位：人民币元

关联方名称	本期	
	2011 年 1 月 1 日至 2011 年 6 月 30 日	
	期末余额	当期利息收入
中国建设银行	1,548,119.17	49,785.25
道富银行	6,733,281.87	3,484.23



注：本基金的银行存款主要由基金托管人中国建设银行和境外资产托管人道富银行保管，按适用利率或约定利率计息。

#### 6.4.8.6 本基金在承销期内参与关联方承销证券的情况

本报告期内本基金未在承销期内参与关联方承销证券。

#### 6.4.9 期末（2011年6月30日）本基金持有的流通受限证券

##### 6.4.9.1 因认购新发/增发证券而于期末持有的流通受限证券

截至本报告期末 2011 年 6 月 30 日止，本基金没有持有因认购新发或增发而流通受限的股票，也没有持有因认购新发或增发而流通受限的债券及权证等其他证券。

##### 6.4.9.2 期末持有的暂时停牌等流通受限股票

截至本报告期末 2011 年 6 月 30 日止，本基金没有持有暂时停牌等流通受限的股票。

##### 6.4.9.3 期末债券正回购交易中作为抵押的债券

###### 6.4.9.3.1 银行间市场债券正回购

截至本报告期末 2011 年 6 月 30 日止，本基金没有从事银行间市场债券正回购交易形成的卖出回购证券款余额。

###### 6.4.9.3.2 交易所市场债券正回购

截至本报告期末 2011 年 6 月 30 日止，本基金没有从事交易所市场债券正回购交易形成的卖出回购证券款余额。

## § 7 投资组合报告

### 7.1 期末基金资产组合情况

金额单位：人民币元

序号	项目	金额	占基金总资产的比例 (%)
1	权益投资	-	-
	其中：普通股	-	-
	存托凭证	-	-
2	基金投资	146,722,407.08	89.99
3	固定收益投资	-	-
	其中：债券	-	-
	资产支持证券	-	-
4	金融衍生品投资	-	-

	其中：远期	-	-
	期货	-	-
	期权	-	-
	权证	-	-
5	买入返售金融资产	6,600,000.00	4.05
	其中：买断式回购的买入返售金融资产	-	-
6	货币市场工具	-	-
7	银行存款和结算备付金合计	8,281,401.04	5.08
8	其他各项资产	1,443,315.75	0.89
9	合计	163,047,123.87	100.00

## 7.2 期末在各个国家（地区）证券市场的权益投资分布

本基金本报告期末未持有权益投资。

## 7.3 期末按行业分类的权益投资组合

本基金本报告期末未持有权益投资。

## 7.4 期末按公允价值占基金资产净值比例大小排序的前十名权益投资明细

本基金本报告期末未持有权益投资。

## 7.5 报告期内权益投资组合的重大变动

### 7.5.1 累计买入金额超出期初基金资产净值 2%或前 20 名的权益投资明细

本基金本报告期末未持有权益投资。

### 7.5.2 累计卖出金额超出期初基金资产净值 2%或前 20 名的权益投资明细

本基金本报告期末未持有权益投资。

### 7.5.3 权益投资的买入成本总额及卖出收入总额

本基金本报告期末未持有权益投资。

## 7.6 期末按债券信用等级分类的债券投资组合

本基金本报告期末未持有债券。

## 7.7 期末按公允价值占基金资产净值比例大小排名的前五名债券投资明细

本基金本报告期末未持有债券。

**7.8 期末按公允价值占基金资产净值比例大小排序的前十名资产支持证券投资明细**

本基金本报告期末未持有资产支持证券。

**7.9 期末按公允价值占基金资产净值比例大小排名的前五名金融衍生品投资明细**

本基金本报告期末未持有金融衍生品。

**7.10 期末按公允价值占基金资产净值比例大小排序的前十名基金投资明细**

金额单位：人民币元

序号	基金名称	基金类型	运作方式	管理人	公允价值（元）	占基金资产净值比例（%）
1	ABERDEEN GL-EMMKT EQTY-I2	股票型	开放式	Aberdeen Global Services SA	16,330,576.07	10.08
2	ROBECO US PREMIUM EQ-I\$	股票型	开放式	Robeco Luxembourg SA	16,326,390.56	10.08
3	NATIXIS HARRIS ASS GLVL -IA\$	股票型	开放式	Natixis Global Associates SA	13,840,590.17	8.54
4	FRANK MUT-GLB DISC-I-ACC	股票型	开放式	Franklin MutualAdvi sers LLC	11,170,393.16	6.90
5	COMGEST GROWTH EMER MKTS-USD	股票型	开放式	Comgest Asset Management Internatio nal Ltd	8,503,569.34	5.25
6	ING (L) INV-GLOB HIGH DV-IC	股票型	开放式	ING Investment Management	7,509,799.15	4.64
7	VONTOBEL-EMERG MARKET EQ-I	股票型	开放式	Vontobel Management SA/Luxembo urg	7,007,231.42	4.33
8	FINANCIAL SELECT SECTOR SPDR	指数型	ETF 基金	SSGA Funds Management Inc	6,764,393.95	4.18
9	ISHARES MSCI SOUTH KOREA IND	指数型	ETF 基金	BlackRock Fund Advisors	6,650,539.74	4.11
10	WISDOMTREE JAPAN	指数型	ETF 基金	WisdomTree	6,469,922.69	3.99

	HEDGED EQ			Asset Management Inc		
--	-----------	--	--	----------------------------	--	--

### 7.11 投资组合报告附注

7.11.1 报告期内本基金投资的前十名证券中没有发行主体被监管部门立案调查的、或在报告编制日前一年内受到公开谴责、处罚的证券。

7.11.2 报告期内本基金投资的前十名证券没有超出基金合同规定的备选证券库。

#### 7.11.3 期末其他各项资产构成

单位：人民币元

序号	名称	金额
1	存出保证金	-
2	应收证券清算款	1,431,746.02
3	应收股利	-
4	应收利息	1,887.15
5	应收申购款	9,682.58
6	其他应收款	-
7	待摊费用	-
8	其他	-
9	合计	1,443,315.75

#### 7.11.4 期末持有的处于转股期的可转换债券明细

本基金本报告期末未持有处于转股期的可转换债券。

#### 7.11.5 期末前十名股票中存在流通受限情况的说明

本基金本报告期末未持有股票。

#### 7.11.6 投资组合报告附注的其他文字描述部分

由于四舍五入的原因，投资组合报告中数字分项之和与合计项之间可能存在尾差。

## § 8 基金份额持有人信息

### 8.1 期末基金份额持有人户数及持有人结构

份额单位：份

持有人户数	户均持有的	持有人结构
-------	-------	-------

(户)	基金份额	机构投资者		个人投资者	
		持有份额	占总份额比例	持有份额	占总份额比例
2,915	56,647.53	22,002,731.34	13.32%	143,124,820.24	86.68%

## 8.2 期末基金管理人的从业人员持有本开放式基金的情况

项目	持有份额总数 (份)	占基金总份额比例
基金管理公司所有从业人员持有本开放式基金	41,178.48	0.0249%

注：截止本报告期末，本基金管理人从业人员投资、持有本基金符合相关法律法规、中国证监会规定及相关管理制度的规定。

## § 9 开放式基金份额变动

单位：份

基金合同生效日 (2010 年 10 月 12 日) 基金份额总额	534,464,662.52
本报告期期初基金份额总额	245,915,403.40
本报告期基金总申购份额	10,872,039.58
减：本报告期基金总赎回份额	91,659,891.40
本报告期基金拆分变动份额	-
本报告期期末基金份额总额	165,127,551.58

注：总申购份额含红利再投份额。

## § 10 重大事件揭示

### 10.1 基金份额持有人大会决议

本基金本报告期内无基金份额持有人大会决议。

### 10.2 基金管理人、基金托管人的专门基金托管部门的重大人事变动

#### 10.2.1 基金管理人的重大人事变动：

经 2011 年 3 月 1 日四届董事会第二十四次会议全票通过，聘任胡湘为公司副总经理，高管资格申请时间为 2011 年 3 月 4 日，批准时间为 2011 年 4 月 27 日，胡湘具有基金从业资格。

#### 10.2.2 基金托管人的专门基金托管部门的重大人事变动：

本基金托管人 2011 年 2 月 9 日发布公告，经中国建设银行研究决定，聘任杨新丰为中国建设银行投资托管服务部副总经理(主持工作)，其任职资格已经中国证监会审核批准(证监许可(2011)115 号)。解聘罗中涛中国建设银行投资托管服务部总经理职务。

本基金托管人 2011 年 1 月 31 日发布任免通知，解聘李春信中国建设银行投资托管服务部副总经理职务。

### 10.3 涉及基金管理人、基金财产、基金托管业务的诉讼

本报告期无涉及对公司运营管理及基金运作产生重大影响的，与本基金管理人、基金财产、基金托管业务相关的诉讼事项。

### 10.4 基金投资策略的改变

本基金本报告期内投资策略未改变。

### 10.5 为基金进行审计的会计师事务所情况

本报告期内未改聘为本基金审计的会计师事务所。

### 10.6 管理人、托管人及其高级管理人员受稽查或处罚等情况

本基金管理人、基金托管人涉及托管业务机构及其高级管理人员在报告期内未受到任何稽查或处罚。

### 10.7 基金租用证券公司交易单元的有关情况

#### 10.7.1 基金租用证券公司交易单元进行股票投资及佣金支付情况

本基金本报告期内未进行股票投资。

#### 10.7.2 基金租用证券公司交易单元进行其他证券投资的情况

金额单位：人民币元

券商名称	债券交易		债券回购交易		权证交易		基金交易	
	成交金额	占当期债券成交总额的比例	成交金额	占当期债券回购成交总额的比例	成交金额	占当期权证成交总额的比例	成交金额	占当期基金成交总额的比例
国信证券	-	-	812,200,000.00	100.00%	-	-	-	-
Morgan Stanley	-	-	-	-	-	-	85,805,188.64	31.52%
Citigroup	-	-	-	-	-	-	52,195,739.43	19.17%
野村证券	-	-	-	-	-	-	3,458,005.63	1.27%
德意志银行	-	-	-	-	-	-	2,967,412.18	1.09%
中金(香港)	-	-	-	-	-	-	-	-
招商证券(香港)	-	-	-	-	-	-	-	-
交银国际	-	-	-	-	-	-	-	-

中银国际	-	-	-	-	-	-	-	-
国元证券(香港)	-	-	-	-	-	-	-	-
国泰君安证券(香港)	-	-	-	-	-	-	-	-
申银万国	-	-	-	-	-	-	-	-
工银亚洲	-	-	-	-	-	-	-	-
大和证券	-	-	-	-	-	-	-	-
巴克莱银行	-	-	-	-	-	-	-	-

注：当期基金成交总额包括场内交易和场外交易两部分，上述列示的成交金额（占当期基金成交总额的 53.05%）未包含场外交易部分。

交易单元选择的标准和程序：

1. 基金管理人负责选择代理本基金证券买卖的证券经营机构，使用其交易单元作为基金的专用交易单元，选择的标准是：

- (1) 财务状况良好，各项财务指标显示公司经营状况稳定；
- (2) 经营行为规范，最近二年未因重大违规行为而受到监管机构处罚；
- (3) 内部管理规范、严格，具备健全的内控制度，并能满足基金运作高度保密的要求；
- (4) 具备基金运作所需的高效、安全的通讯条件及较强的交易执行能力；
- (5) 研究实力较强，有固定的研究机构和专门的研究人员，能及时为本基金提供高质量的咨询服务。

2. 选择交易单元的程序：

我公司根据上述标准，选定符合条件的证券公司作为租用交易单元的对象。我公司投研部门定期对所选定的证券公司的服务进行综合评比，评比内容包括：提供研究报告质量、数量、及时性及提供研究服务主动性和质量等情况，并依据评比结果确定交易单元交易的具体情况。我公司在比较了多家证券经营机构的财务状况、经营状况、研究水平后，分别向 Morgan Stanley、Citigroup Global Markets Asia Limited、中金（香港）、招商证券(香港)、交银国际、中银国际、国元证券(香港)、国泰君安证券（香港）、申银万国、国信证券租用交易单元作为基金专用交易单元，并从 2010 年 10 月开始陆续使用。2011 年上半年新增工银亚洲、野村证券、巴克莱银行、大和证券和德意志银行租用交易单元作为基金专用交易单元。本报告期内上述其他交易单元未发生变化。

鹏华基金管理有限公司  
2011 年 8 月 25 日