

招商安瑞进取债券型证券投资基金 2011年第3季度报告

2011年9月30日

基金管理人：招商基金管理有限公司

基金托管人：中国农业银行股份有限公司

报告送出日期：2011年10月25日

§ 1 重要提示

基金管理人的董事会及董事保证本报告所载资料不存在虚假记载、误导性陈述或重大遗漏，并对其内容的真实性、准确性和完整性承担个别及连带责任。

基金托管人中国农业银行股份有限公司根据本基金合同规定，于 2011 年 10 月 24 日复核了本报告中的财务指标、净值表现和投资组合报告等内容，保证复核内容不存在虚假记载、误导性陈述或者重大遗漏。

基金管理人承诺以诚实信用、勤勉尽责的原则管理和运用基金资产，但不保证基金一定盈利。

基金的过往业绩并不代表其未来表现。投资有风险，投资者在作出投资决策前应仔细阅读本基金的招募说明书及其更新。

本报告中财务资料未经审计。

本报告期自 2011 年 7 月 1 日起至 9 月 30 日止。

§ 2 基金产品概况

基金简称	招商安瑞进取债券
交易代码	217018
基金运作方式	契约型开放式
基金合同生效日	2011 年 3 月 17 日
报告期末基金份额总额	1,519,789,138.20 份
投资目标	在锁定投资组合下方风险的基础上，通过积极主动的可转债投资管理，追求基金资产的长期稳定增值。
投资策略	本基金对固定收益类证券的投资比例不低于基金资产的 80%，其中可转债的投资比例为基金资产的 20%-95%，股票、权证等权益类资产的投资比例不高于基金资产的 20%，基金保留不低于基金资产净值 5% 的现金或者到期日在一年以内的政府债券。 在基金实际管理过程中，基金管理人将根据中国宏观经济情况和证券市场的阶段性变化，在上述投资组合比例范围内，适时调整基金资产在股票、债券及货币市场工具等投资品种间的配置比例。利用可转换债券兼具权益类证券与固定收益类证券的特性，在不同市场周期下完成大类资产配置的目标，在控制风险并保持良好流动性的基础上，追求超越业绩比较基准的超额收益。
业绩比较基准	60%×天相可转债指数收益率+40%×中信标普全债指数收益率
风险收益特征	本基金属于证券市场中的较低风险品种，预期收益和预期风险高于货币市场基金，低于一般混合型基金和股票型基金。
基金管理人	招商基金管理有限公司
基金托管人	中国农业银行股份有限公司

§ 3 主要财务指标和基金净值表现

3.1 主要财务指标

单位：人民币元

主要财务指标	报告期（2011年7月1日—2011年9月30日）
1. 本期已实现收益	-64,211,360.30
2. 本期利润	-151,485,052.83
3. 加权平均基金份额本期利润	-0.0955
4. 期末基金资产净值	1,355,549,675.07
5. 期末基金份额净值	0.892

注：1、所述基金业绩指标不包括持有人认购或交易基金的各项费用，计入费用后实际收益水平要低于所列数字；

2、本期已实现收益指基金本期利息收入、投资收益、其他收入（不含公允价值变动收益）扣除相关费用后的余额，本期利润为本期已实现收益加上本期公允价值变动收益。

3.2 基金净值表现

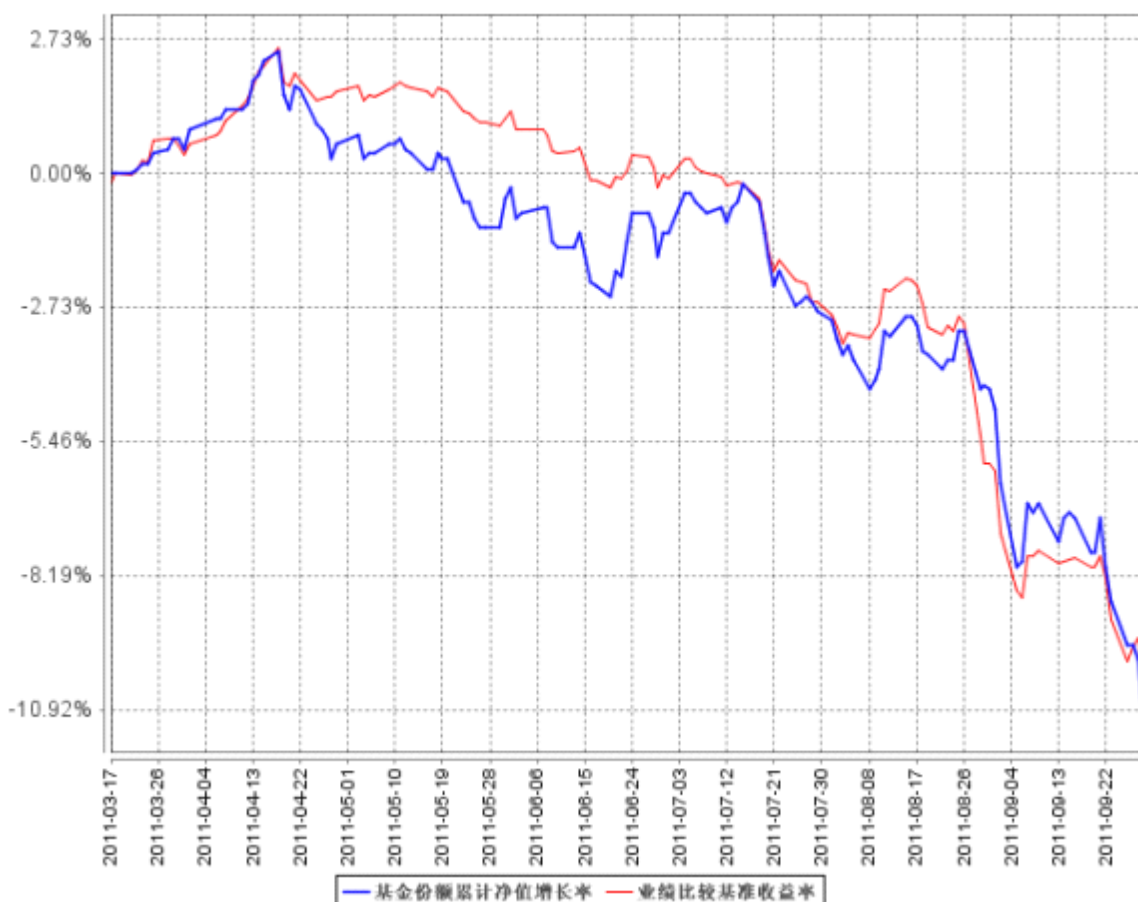
3.2.1 本报告期基金份额净值增长率及其与同期业绩比较基准收益率的比较

阶段	净值增长率 ①	净值增长率 标准差②	业绩比较基 准收益率③	业绩比较基准 收益率标准差 ④	①-③	②-④
过去三个月	-9.72%	0.56%	-9.52%	0.49%	-0.20%	0.07%

注：业绩比较基准收益率=60%×天相可转债指数收益率+40%×中信标普全债指数收益率，业绩比较基准在每个交易日实现再平衡。

3.2.2 自基金合同生效以来基金份额累计净值增长率变动及其与同期业绩比较基准收益率变动的比较

基金份额累计净值增长率与同期业绩比较基准收益率的历史走势对比图



注：1、根据基金合同第十二条（四）投资策略的规定：本基金对固定收益类证券的投资比例不低于基金资产的 80%，其中可转债的投资比例为基金资产的 20%-95%，股票、权证等权益类证券的投资比例不高于基金资产的 20%，基金保留不低于基金资产净值 5%的现金或者到期日在一年以内的政府债券。本基金于 2011 年 3 月 17 日成立，自基金成立日起 6 个月内为建仓期，建仓期结束时相关比例均符合上述规定的要求。

2、本基金合同于 2011 年 3 月 17 日生效，截至本报告期末本基金成立未满一年。

§ 4 管理人报告

4.1 基金经理（或基金经理小组）简介

姓名	职务	任本基金的基金经理期限		证券从业年限	说明
		任职日期	离任日期		
王景	本基金的基金经理	2011年9月20日	-	9	王景，女，中国国籍，经济学硕士。曾任职于中国石化乌鲁木齐石油化工总厂物资装备公司及国家环境保护总局对外合作中心。2003年起，先后于金鹰基金管理有限公司、中信基金管理有限公司及华夏基金管理有限公司工作，任行业研究员。2009年8月起，任东兴证券股份有限公司资产管理部投资经理。2010年8月加入招商基金管理有限公司。现任招商安瑞进取债券型证券投资基金基金经理。
谢志华	本基金的基金经理及招商安心收益债券型证券投资基金的基金经理	2011年3月17日	-	4	谢志华，男，中国国籍，理学硕士。曾任职于华泰证券有限责任公司，从事固定收益研究；2008年8月加入招商基金管理有限公司固定收益投资部，任研究员，从事信用及利率等固定收益类品种的研究，现任招商安心收益债券型证券投资基金及招商安瑞进取债券型证券投资基金基金经理。

注：1、本报告期内，公司于 2011 年 9 月 20 日增聘王景女士为本基金基金经理；

2、本基金首任基金经理的任职日期为本基金合同生效日，后任基金经理的任职日期以及历任基金经理的离任日期为公司相关会议作出决定的公告（生效）日期；

3、证券从业年限计算标准遵从行业协会《证券业从业人员资格管理办法》中关于证券从业人员范围的相关规定。

4.2 管理人对报告期内本基金运作遵规守信情况的说明

基金管理人声明：在本报告期内，本基金管理人严格遵守《中华人民共和国证券投资基金法》、《证券投资基金运作管理办法》等有关法律法规及其各项实施准则的规定以及《招商安瑞进取债

券型证券投资基金基金合同》等基金法律文件的约定，本着诚实信用、勤勉尽责的原则管理和运用基金资产，在严格控制风险的前提下，为基金持有人谋求最大利益。本报告期内，基金运作整体合法合规，无损害基金持有人利益的行为。基金的投资范围以及投资运作符合有关法律法规及基金合同的规定。

4.3 公平交易专项说明

4.3.1 公平交易制度的执行情况

基金管理人（以下简称“公司”）已建立较完善的研究方法和投资决策流程，确保各投资组合享有公平的投资决策机会。公司建立了所有组合适用的投资对象备选库，制定明确的备选库建立、维护程序。公司拥有健全的投资授权制度，明确投资决策委员会、投资总监、投资组合经理等各投资决策主体的职责和权限划分，投资组合经理在授权范围内可以自主决策，超过投资权限的操作需要经过严格的审批程序。公司的相关研究成果向内部所有投资组合开放，在投资研究层面不存在各投资组合间不公平的问题。公司交易部在报告期内，对所有组合的各条指令，均在中央交易员的统一分派下，本着持有人利益最大化的原则执行了公平交易。

4.3.2 本投资组合与其他投资风格相似的投资组合之间的业绩比较

报告期内，本组合不存在与本基金管理人旗下的其他投资组合投资风格相似的情况。

4.3.3 异常交易行为的专项说明

本报告期内，本基金各项交易均严格按照相关法律法规、基金合同的有关要求执行，未发现重大异常交易行为。

4.4 报告期内基金的投资策略和业绩表现的说明

4.4.1 报告期内基金投资策略和运作分析

宏观与政策分析：

三季度宏观经济延续下行态势。外需方面，欧美经济疲弱依旧，新兴市场渐显颓势；国内方面，基建投资放缓，房地产销售低迷；PMI数据显示企业订单状况不佳，库存压力较大。

三季度通胀压力仍处高位，但经济减速对物价的下拉作用逐渐显现。国际大宗商品价格回落，CRB指数回调，输入性通胀压力有所减弱，国内PMI购进价格指数持续回落，食品价格有所缓和，预计四季度通胀压力有望明显缓解。

货币政策方面，由于经济下行风险加大，政策关注焦点将逐渐由控通胀转向稳定增长与结构转型。但货币政策短期内不太可能明显放松，预计将进入以微调为主的观察期，而财政政策四季度有发挥空间。

债券市场回顾：

三季度货币政策继续偏紧，7月7日加息25bp，8月16日上调1年期央票发行利率，8月26日扩大存款准备金上缴基数，市场悲观气氛较浓，债券市场有所调整。临近季末，受欧债危机深化，外围市场动荡及国内经济增速下滑的影响，收益率有所回落。从收益率曲线期限结构变化来看，呈现平坦化走势。

基金操作回顾：

回顾 2011 年三季度的基金操作，我们严格遵照基金合同的相关约定，按照既定的投资流程进行了规范运作。在债券投资上，进行了品种调整，在债券投资上，在转债和股票投资上，跟据市场行情变化进行了波段操作。

4.4.2 报告期内基金的业绩表现

截至报告期末，本基金份额净值为 0.892 元，本报告期份额净值增长率为-9.72%，同期业绩基准增长率为-9.52%，基金业绩落后于同期比较基准 0.20%。基金收益率低于比较基准的原因主要是股票占比较高，而股票市场调整幅度较大。

4.5 管理人对宏观经济、证券市场及行业走势的简要展望

展望 2011 年四季度债券市场，国内经济增速可能继续放缓，通胀压力可能从高位回落；国外形势可能依然时有波折。通胀回落的幅度和速度及央行货币政策走向在很大程度上决定了四季度债券市场行情的空间。另外股票及可转债市场行情演变也将为基金的运作带来投资机会。

§ 5 投资组合报告

5.1 报告期末基金资产组合情况

序号	项目	金额（元）	占基金总资产的比例（%）
1	权益投资	176,984,263.30	11.91
	其中：股票	176,984,263.30	11.91
2	固定收益投资	1,260,960,681.80	84.83
	其中：债券	1,260,960,681.80	84.83
	资产支持证券	-	-
3	金融衍生品投资	-	-
4	买入返售金融资产	-	-
	其中：买断式回购的买入返售金融资产	-	-
5	银行存款和结算备付金合计	32,708,990.66	2.20
6	其他资产	15,856,756.35	1.07
7	合计	1,486,510,692.11	100.00

5.2 报告期末按行业分类的股票投资组合

代码	行业类别	公允价值（元）	占基金资产净值比例（%）
A	农、林、牧、渔业	-	-
B	采掘业	-	-
C	制造业	140,906,417.79	10.39
C0	食品、饮料	10,197,324.27	0.75
C1	纺织、服装、皮毛	-	-
C2	木材、家具	-	-
C3	造纸、印刷	-	-
C4	石油、化学、塑胶、塑料	-	-
C5	电子	-	-
C6	金属、非金属	28,929,679.84	2.13
C7	机械、设备、仪表	61,488,585.24	4.54
C8	医药、生物制品	40,290,828.44	2.97
C99	其他制造业	-	-
D	电力、煤气及水的生产和供应业	-	-
E	建筑业	3,930,057.60	0.29
F	交通运输、仓储业	-	-
G	信息技术业	27,095,787.91	2.00
H	批发和零售贸易	5,052,000.00	0.37
I	金融、保险业	-	-
J	房地产业	-	-
K	社会服务业	-	-
L	传播与文化产业	-	-
M	综合类	-	-
	合计	176,984,263.30	13.06

5.3 报告期末按公允价值占基金资产净值比例大小排序的前十名股票投资明细

序号	股票代码	股票名称	数量（股）	公允价值（元）	占基金资产净值比例（%）
1	000629	攀钢钒钛	3,607,192	28,929,679.84	2.13
2	002611	东方精工	1,700,000	27,370,000.00	2.02
3	300254	仟源制药	1,340,000	20,193,800.00	1.49
4	300260	新莱应材	660,000	18,961,800.00	1.40
5	002007	华兰生物	569,901	12,617,608.14	0.93
6	000063	中兴通讯	580,000	10,962,000.00	0.81
7	600251	冠农股份	431,907	10,197,324.27	0.75

8	600498	烽火通信	359,942	10,110,770.78	0.75
9	601908	京运通	242,228	7,589,003.24	0.56
10	601126	四方股份	400,200	7,567,782.00	0.56

5.4 报告期末按债券品种分类的债券投资组合

序号	债券品种	公允价值（元）	占基金资产净值比例（%）
1	国家债券	79,112,146.00	5.84
2	央行票据	-	-
3	金融债券	-	-
	其中：政策性金融债	-	-
4	企业债券	339,030,355.00	25.01
5	企业短期融资券	80,169,000.00	5.91
6	中期票据	-	-
7	可转债	762,649,180.80	56.26
8	其他	-	-
9	合计	1,260,960,681.80	93.02

5.5 报告期末按公允价值占基金资产净值比例大小排名的前五名债券投资明细

序号	债券代码	债券名称	数量（张）	公允价值（元）	占基金资产净值比例（%）
1	110018	国电转债	1,842,250	179,453,572.50	13.24
2	110013	国投转债	1,378,670	128,106,016.40	9.45
3	113002	工行转债	1,047,180	106,770,472.80	7.88
4	010112	21 国债(12)	789,700	79,112,146.00	5.84
5	110003	新钢转债	789,570	78,506,945.10	5.79

5.6 报告期末按公允价值占基金资产净值比例大小排名的前十名资产支持证券投资明细

本基金本报告期末未持有资产支持证券。

5.7 报告期末按公允价值占基金资产净值比例大小排名的前五名权证投资明细

本基金本报告期末未持有权证。

5.8 投资组合报告附注

5.8.1 报告期内基金投资的前十名证券的发行主体未有被监管部门立案调查，不存在报告编制日前一年内受到公开谴责、处罚的情形。

5.8.2 本基金投资的前十名股票没有超出基金合同规定的备选股票库，本基金管理人从制度和

流程上要求股票必须先入库再买入。

5.8.3 其他资产构成

序号	名称	金额（元）
1	存出保证金	371,377.01
2	应收证券清算款	3,298,550.89
3	应收股利	-
4	应收利息	12,168,811.74
5	应收申购款	18,016.71
6	其他应收款	-
7	待摊费用	-
8	其他	-
9	合计	15,856,756.35

5.8.4 报告期末持有的处于转股期的可转换债券明细

序号	债券代码	债券名称	公允价值(元)	占基金资产净值比例 (%)
1	110013	国投转债	128,106,016.40	9.45
2	113002	工行转债	106,770,472.80	7.88
3	110003	新钢转债	78,506,945.10	5.79
4	125709	唐钢转债	64,619,114.96	4.77
5	113001	中行转债	56,693,139.30	4.18
6	110015	石化转债	14,351,847.90	1.06
7	110016	川投转债	992,745.60	0.07

5.8.5 报告期末前十名股票中存在流通受限情况的说明

序号	股票代码	股票名称	流通受限部分的 公允价值(元)	占基金资产 净值比例(%)	流通受限情况说明
1	002611	东方精工	27,370,000.00	2.02	新股锁定
2	300254	仟源制药	20,193,800.00	1.49	新股锁定
3	300260	新莱应材	18,961,800.00	1.40	新股锁定
4	601908	京运通	7,589,003.24	0.56	新股锁定

§ 6 开放式基金份额变动

单位：份

本报告期期初基金份额总额	1,604,650,789.06
本报告期基金总申购份额	278,713,594.94
减：本报告期基金总赎回份额	363,575,245.80
本报告期基金拆分变动份额	-
本报告期期末基金份额总额	1,519,789,138.20

注：总申购份额含红利再投、转换入份额，总赎回份额含转换出份额。

§ 7 备查文件目录

7.1 备查文件目录

- 1、中国证券监督管理委员会批准设立招商基金管理有限公司的文件；
- 2、中国证券监督管理委员会批准招商安瑞进取债券型证券投资基金设立的文件；
- 3、《招商安瑞进取债券型证券投资基金基金合同》；
- 4、《招商安瑞进取债券型证券投资基金托管协议》；
- 5、《招商安瑞进取债券型证券投资基金招募说明书》；
- 6、《招商安瑞进取债券型证券投资基金 2011 年第 3 季度报告》。

7.2 存放地点

招商基金管理有限公司

地址：中国深圳深南大道 7088 号招商银行大厦

7.3 查阅方式

上述文件可在招商基金管理有限公司互联网站上查阅，或者在营业时间内到招商基金管理有限公司查阅。

投资者对本报告书如有疑问，可咨询本基金管理人招商基金管理有限公司。

客户服务中心电话：400-887-9555

网址：<http://www.cmfchina.com>

招商基金管理有限公司
2011 年 10 月 25 日