

招商上证消费 80 交易型开放式指数证券投资 基金联接基金 2011 年第 3 季度报告

2011年9月30日

基金管理人：招商基金管理有限公司

基金托管人：中国工商银行股份有限公司

报告送出日期：2011年10月25日

§ 1 重要提示

基金管理人的董事会及董事保证本报告所载资料不存在虚假记载、误导性陈述或重大遗漏，并对其内容的真实性、准确性和完整性承担个别及连带责任。

基金托管人中国工商银行股份有限公司根据本基金合同规定，于 2011 年 10 月 20 日复核了本报告中的财务指标、净值表现和投资组合报告等内容，保证复核内容不存在虚假记载、误导性陈述或者重大遗漏。

基金管理人承诺以诚实信用、勤勉尽责的原则管理和运用基金资产，但不保证基金一定盈利。基金的过往业绩并不代表其未来表现。投资有风险，投资者在作出投资决策前应仔细阅读本基金的招募说明书及其更新。

本报告中财务资料未经审计。

本报告期自 2011 年 7 月 1 日起至 9 月 30 日止。

§ 2 基金产品概况

2.1 基金产品情况

基金简称	招商上证消费 80ETF 联接
交易代码	217017
基金运作方式	契约型开放式
基金合同生效日	2010 年 12 月 8 日
报告期末基金份额总额	1,738,006,025.31 份
投资目标	通过主要投资于上证消费 80 交易型开放式指数证券投资基金，密切跟踪标的指数，追求跟踪偏离度和跟踪误差最小化。
投资策略	本基金为上证消费 80ETF 的联接基金，主要通过投资于上证消费 80ETF，以实现业绩基准的紧密跟踪，力争将日均跟踪偏离度的控制在 0.3% 以内，年跟踪误差控制在 4% 以内。
业绩比较基准	上证消费 80 指数收益率 \times 95% + 商业银行活期存款利率（税后） \times 5%。
风险收益特征	本基金为上证消费 80ETF 的联接基金，属于股票型基金，预期风险与收益水平高于混合基金、债券基金与货币市场基金，在证券投资基金中属于较高风险、较高收益的投资品种；并且本基金为被动式投资的指数基金，跟踪上证消费 80 指数，具有与标的指数以及标的指数所代表的股票市场相似的风险收益特征。
基金管理人	招商基金管理有限公司
基金托管人	中国工商银行股份有限公司

2.2 目标基金基本情况

基金名称	上证消费 80 交易型开放式指数证券投资基金
基金主代码	510150
基金运作方式	交易型开放式 (ETF)
基金合同生效日	2010 年 12 月 8 日
基金份额上市的证券交易所	上海证券交易所
上市日期	2011 年 2 月 25 日
基金管理人名称	招商基金管理有限公司
基金托管人名称	中国工商银行股份有限公司
目标基金投资目标	紧密跟踪标的指数, 追求跟踪偏离度和跟踪误差最小化。
目标基金投资策略	本基金以上证消费 80 指数为标的指数, 采用完全复制法, 即完全按照标的指数成份股组成及其权重构建基金股票投资组合, 进行被动式指数化投资。股票在投资组合中的权重原则上根据标的指数成份股及其权重的变动而进行相应调整。但在因特殊情况 (如流动性不足等) 导致无法获得足够数量的股票时, 基金管理人将搭配使用其他合理方法进行适当的替代。
目标基金业绩比较基准	上证消费 80 指数
目标基金风险收益特征	本基金属于股票型基金, 预期风险与收益水平高于混合基金、债券基金与货币市场基金, 在证券投资基金中属于较高风险、较高收益的投资品种; 并且本基金为被动式投资的指数基金, 采用完全复制法紧密跟踪上证消费 80 指数, 具有与标的指数以及标的指数所代表的股票市场相似的风险收益特征。

§ 3 主要财务指标和基金净值表现

3.1 主要财务指标

单位: 人民币元

主要财务指标	报告期 (2011 年 7 月 1 日 — 2011 年 9 月 30 日)
1. 本期已实现收益	-4, 210, 047. 05
2. 本期利润	-168, 049, 523. 59
3. 加权平均基金份额本期利润	-0. 0949
4. 期末基金资产净值	1, 449, 488, 921. 14
5. 期末基金份额净值	0. 834

注: 1、上述基金业绩指标不包括持有人认购或交易基金的各项费用, 计入费用后实际收益水平要低于所列数字;

2、本期已实现收益指基金本期利息收入、投资收益、其他收入 (不含公允价值变动收益)

扣除相关费用后的余额，本期利润为本期已实现收益加上本期公允价值变动收益。

3.2 基金净值表现

3.2.1 本报告期基金份额净值增长率及其与同期业绩比较基准收益率的比较

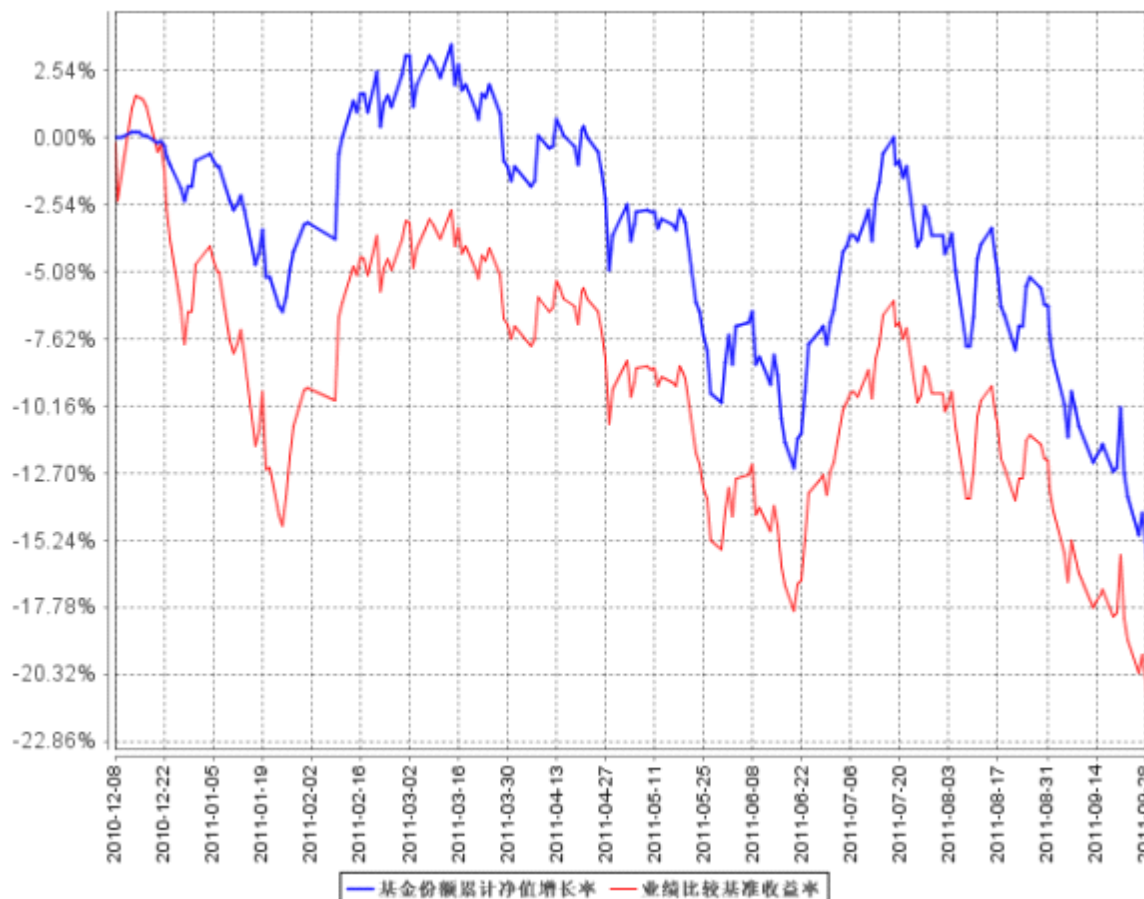
阶段	净值增长率①	净值增长率标准差②	业绩比较基准收益率③	业绩比较基准收益率标准差④	①—③	②—④
过去三个月	-10.32%	1.22%	-10.49%	1.22%	0.17%	0.00%

注：业绩比较基准收益率=上证消费 80 指数收益率×95%+商业银行活期存款利率（税后）×5%。

业绩比较基准在每个交易日实现再平衡。

3.2.2 自基金合同生效以来基金份额累计净值增长率变动及其与同期业绩比较基准收益率变动的比较

基金份额累计净值增长率与同期业绩比较基准收益率的历史走势对比图



注：1、根据基金合同第十一部分（四）投资策略的规定：本基金投资于目标 ETF 的资产比例不低于基金资产净值的 90%；现金或者到期日在一年以内的政府债券的投资比例不低于基金资产净值的 5%；中国证监会允许的其他金融工具的投资比例不高于基金资产净值的 5%。本基金于 2010 年 12 月 8 日成立，自基金成立日起 6 个月内为建仓期，建仓期结束时相关比例均符合上述规定的要求。

2、本基金合同于 2010 年 12 月 8 日生效，截至本报告期末本基金成立未满一年。

§ 4 管理人报告

4.1 基金经理（或基金经理小组）简介

姓名	职务	任本基金的基金经理期限		证券从业年限	说明
		任职日期	离任日期		
王平	本基金、本基金标的 ETF 基金、招商深证 100 指数证券投资基金及深证电子信息传媒产业（TMT）50 交易型开放式指数证券投资基金及其联接基金的基金经理	2010 年 12 月 8 日	-	5	王平，男，中国国籍，管理学硕士，FRM。2006 年加入招商基金管理有限公司，历任投资风险管理部助理数量分析师、风险管理部数量分析师、高级风控经理、副总监，主要负责公司投资风险管理、金融工程研究等工作，现任招商深证 100 指数证券投资基金、上证消费 80 交易型开放式指数证券投资基金及其联接基金及深证电子信息传媒产业（TMT）50 交易型开放式指数证券投资基金及其联接基金基金经理。

注：1、本基金首任基金经理的任职日期为本基金合同生效日，后任基金经理的任职日期以及历任基金经理的离任日期为公司相关会议作出决定的公告（生效）日期；

2、证券从业年限计算标准遵从行业协会《证券业从业人员资格管理办法》中关于证券从业人员范围的相关规定。

4.2 管理人对报告期内本基金运作遵规守信情况的说明

基金管理人声明：在本报告期内，本基金管理人严格遵守《中华人民共和国证券投资基金法》、《证券投资基金运作管理办法》等有关法律法规及其各项实施准则的规定以及《招商上证消费 80 交易型开放式指数证券投资基金联接基金基金合同》等基金法律文件的约定，本着诚实信用、勤勉尽责的原则管理和运用基金资产，在严格控制风险的前提下，为基金持有人谋求最大利益。本报告期内，基金运作整体合法合规，无损害基金持有人利益的行为。基金的投资范围以及投资运作符合有关法律法规及基金合同的规定。

4.3 公平交易专项说明

4.3.1 公平交易制度的执行情况

基金管理人（以下简称“公司”）已建立较完善的研究方法和投资决策流程，确保各投资组合享有公平的投资决策机会。公司建立了所有组合适用的投资对象备选库，制定明确的备选库建立、维护程序。公司拥有健全的投资授权制度，明确投资决策委员会、投资总监、投资组合经理等各投资决策主体的职责和权限划分，投资组合经理在授权范围内可以自主决策，超过投资权限的操作需要经过严格的审批程序。公司的相关研究成果向内部所有投资组合开放，在投资研究层面不存在各投资组合间不公平的问题。公司交易部在报告期内，对所有组合的各条指令，均在中央交易员的统一分派下，本着持有人利益最大化的原则执行了公平交易。

4.3.2 本投资组合与其他投资风格相似的投资组合之间的业绩比较

报告期内，本组合不存在与本基金管理人旗下的其他投资组合投资风格相似的情况。

4.3.3 异常交易行为的专项说明

本报告期内，本基金各项交易均严格按照相关法律法规、基金合同的有关要求执行，未发现重大异常交易行为。

4.4 报告期内基金的投资策略和业绩表现的说明

4.4.1 报告期内基金投资策略和运作分析

报告期内，在欧美经济复苏乏力、欧洲主权债务危机恶化及国内紧缩政策等因素的共同作用下，2011 年三季度 A 股市场呈现单边下跌的态势，7、8、9 三个月跌幅逐月加大，消费 80 指数下跌 11.05%，行业方面，食品煤炭、酒店旅游、医疗器械、传媒等行业跌幅相对较小，保险、建材、机械及钢铁等行业跌幅居前。

关于本基金的运作，作为 ETF 联接基金，仓位维持在 94%左右的水平，较好的完成了对基准的跟踪。

4.4.2 报告期内基金的业绩表现

截至报告期末，本基金份额净值为 0.834 元，本报告期份额净值增长率为-10.32%，同期业绩比较基准增长率为-10.49%，基金净值表现优于业绩比较基准，幅度为 0.17%。主要原因是持有的 ETF 产生了部分超额收益，另外联接基金出现金额不大的申赎后，为降低交易成本，并未进行及时的买入或卖出操作，造成该基金的仓位未能完全跟踪基准，产生较小的差异。

4.5 管理人对宏观经济、证券市场及行业走势的简要展望

1、海外短期悲观情绪已释放，中长期制约因素犹存。近期市场对美国经济复苏前景的不安有所缓解，美联储纪要指出导致经济增长在今年上半年放缓的临时性因素已部分消除，从而推动年末销售和生產出现一定的反弹，特别是在制造业领域，供应链破坏的局面得到改善。而对于欧洲主权债务危机的处理，近期欧盟推出的救援路线图在一定程度上暂时稳定了市场的信心。中长期来看，对于美国而言金融市场的动荡、房地产市场疲弱、失业率的高企，均打压了消费者和企业的信心；而欧洲一方面需应对本次主权债务危机，同时还将迎来财政政策紧缩的周期，后续经济增长的压力较大。

2、国内调控效果逐步显现，受海外干扰因素叠加影响，实质性放松政策推出的概率加大。在调控政策的作用下，国内需求得到一定程度的抑制，CPI 开始步入下降通道，同时受海外需求放缓的影响，经济加速回落。当前利率水平高企，企业经营压力增大，资金链趋紧，利润增速下滑。在这种格局下，实质性放松政策的推出或者执行力度加大的概率在增加，后续将继续关注利率水平的变化。

3、受上述国内外因素的影响，A 股市场短期企稳，而后续走势将取决于后续政策的内容及已推出政策执行的情况。四季度，我们依旧看好节能环保、新一代信息技术、新材料、新能源等行业及大消费行业的表现。

§ 5 投资组合报告

5.1 报告期末基金资产组合情况

序号	项目	金额（元）	占基金总资产的比例（%）
1	权益投资	172,188.00	0.01
	其中：股票	172,188.00	0.01
2	基金投资	1,375,607,699.29	94.26
3	固定收益投资	-	-
	其中：债券	-	-
	资产支持证券	-	-
4	金融衍生品投资	-	-
5	买入返售金融资产	-	-
	其中：买断式回购的买入返售金融资产	-	-
6	银行存款和结算备付金合计	74,498,973.79	5.10
7	其他资产	9,165,108.00	0.63
8	合计	1,459,443,969.08	100.00

5.2 报告期末按行业分类的股票投资组合

代码	行业类别	公允价值（元）	占基金资产净值比例（%）
A	农、林、牧、渔业	-	-
B	采掘业	-	-
C	制造业	172,188.00	0.01
C0	食品、饮料	-	-
C1	纺织、服装、皮毛	-	-
C2	木材、家具	-	-
C3	造纸、印刷	-	-
C4	石油、化学、塑胶、塑料	-	-
C5	电子	-	-
C6	金属、非金属	-	-
C7	机械、设备、仪表	127,053.00	0.01
C8	医药、生物制品	45,135.00	0.00
C99	其他制造业	-	-
D	电力、煤气及水的生产和供应业	-	-
E	建筑业	-	-
F	交通运输、仓储业	-	-
G	信息技术业	-	-
H	批发和零售贸易	-	-
I	金融、保险业	-	-

J	房地产业	-	-
K	社会服务业	-	-
L	传播与文化产业	-	-
M	综合类	-	-
	合计	172,188.00	0.01

5.3 报告期末按公允价值占基金资产净值比例大小排序的前十名股票投资明细

序号	股票代码	股票名称	数量 (股)	公允价值 (元)	占基金资产净值比例 (%)
1	600166	福田汽车	17,100	127,053.00	0.01
2	600572	康恩贝	4,500	45,135.00	0.00

5.4 报告期末按债券品种分类的债券投资组合

本基金本报告期末未持有债券。

5.5 报告期末按公允价值占基金资产净值比例大小排名的前五名债券投资明细

本基金本报告期末未持有债券。

5.6 报告期末按公允价值占基金资产净值比例大小排名的前十名资产支持证券投资明细

本基金本报告期末未持有资产支持证券。

5.7 报告期末按公允价值占基金资产净值比例大小排名的前五名权证投资明细

本基金本报告期末未持有权证。

5.8 报告期末按公允价值占基金资产净值比例大小排序的前十名基金投资明细

序号	基金名称	基金类型	运作方式	管理人	公允价值 (人民币元)	占基金资产净值比例 (%)
1	招商上证消费 80ETF	股票型	交易型开放式 (ETF)	招商基金管理有限公司	1,375,607,699.29	94.90

5.9 投资组合报告附注

5.9.1 报告期内基金投资的前十名证券的发行主体未有被监管部门立案调查,不存在报告编制日前一年内受到公开谴责、处罚的情形。

5.9.2 本基金投资的前十名股票没有超出基金合同规定的备选股票库，本基金管理人从制度和流程上要求股票必须先入库再买入。

5.9.3 其他资产构成

序号	名称	金额（元）
1	存出保证金	113,095.25
2	应收证券清算款	8,923,227.15
3	应收股利	-
4	应收利息	13,503.33
5	应收申购款	115,282.27
6	其他应收款	-
7	待摊费用	-
8	其他	-
9	合计	9,165,108.00

5.9.4 报告期末持有的处于转股期的可转换债券明细

本基金本报告期末未持有处于转股期的可转换债券。

5.9.5 报告期末前十名股票中存在流通受限情况的说明

本基金本报告期末前十名股票中不存在流通受限的情况。

§ 6 开放式基金份额变动

单位：份

本报告期期初基金份额总额	1,788,252,798.99
本报告期基金总申购份额	37,560,312.27
减：本报告期基金总赎回份额	87,807,085.95
本报告期基金拆分变动份额	-
本报告期期末基金份额总额	1,738,006,025.31

注：申购含红利再投、转换入份额，赎回含转换出份额。

§ 7 备查文件目录

7.1 备查文件目录

- 1、中国证券监督管理委员会批准设立招商基金管理有限公司的文件；
- 2、中国证券监督管理委员会批准招商上证消费 80 交易型开放式指数证券投资基金联接基金设立的文件；
- 3、《招商上证消费 80 交易型开放式指数证券投资基金联接基金基金合同》；
- 4、《招商上证消费 80 交易型开放式指数证券投资基金联接基金托管协议》；
- 5、《招商上证消费 80 交易型开放式指数证券投资基金联接基金招募说明书》；
- 6、《招商上证消费 80 交易型开放式指数证券投资基金联接基金 2011 年第 3 季度报告》。

7.2 存放地点

招商基金管理有限公司

地址：中国深圳深南大道 7088 号招商银行大厦

7.3 查阅方式

上述文件可在招商基金管理有限公司互联网站上查阅，或者在营业时间内到招商基金管理有限公司查阅。

投资者对本报告书如有疑问，可咨询本基金管理人招商基金管理有限公司

客户服务中心电话：400-887-9555

网址：<http://www.cmfchina.com>

招商基金管理有限公司
2011 年 10 月 25 日