

鹏华全球发现证券投资基金
更新的招募说明书（摘要）

基金管理人：鹏华基金管理有限公司

基金托管人：中国建设银行股份有限公司

二〇一一年十一月

重要提示

本基金经中国证券监督管理委员会（以下简称“中国证监会”）2010年4月13日证监许可[2010]470号文核准募集。并经中国证监会基金部2010年10月10日基金部函[2010]605号文件《关于鹏华环球发现证券投资基金备案确认的函》确认合法备案。根据相关法律法规，本基金基金合同已于2010年10月12日生效，基金管理人于该日起正式开始对基金财产进行运作管理。

基金管理人保证本《招募说明书》的内容真实、准确、完整。本《招募说明书》经中国证监会核准，但中国证监会对本基金募集的核准，并不表明其对本基金的价值和收益作出实质性判断或保证，也不表明投资于本基金没有风险。

投资有风险，投资人在认购或申购本基金份额时应认真阅读本基金招募说明书及基金合同。本基金投资于全球证券市场，基金净值会因为证券市场波动等因素产生波动，投资者在投资本基金前，应全面了解本基金的产品特性，充分考虑自身的风险承受能力，理性判断市场，并承担基金投资中出现的各类风险，包括合格境内机构投资者基金产品及本基金特有风险、一般风险及其他风险等。

基金的过往业绩并不预示其未来表现，基金管理人管理的其他基金的业绩并不构成对本基金表现的保证。

基金管理人承诺以恪尽职守、诚实信用、勤勉尽责的原则管理和运用基金财产，但不保证基金一定盈利，也不向投资人保证最低收益。基金管理人提醒投资者基金投资的“买者自负”原则，在投资者作出投资决策后，基金运营状况与基金净值变化引致的投资风险，由投资者自行承担。基金管理人管理的其他基金的业绩并不构成对本基金表现的保证。投资有风险，投资者在投资本基金前应认真阅读本基金的招募说明书和基金合同。

本招募说明书与基金托管人相关信息更新部分已经本基金托管人复核。本招募说明书所载内容截止日为2011年10月11日，有关财务数据和净值表现截止日为2011年9月30日（未经审计）。

一、基金管理人

(一) 基金管理人概况

- 1、名称：鹏华基金管理有限公司
- 2、住所：深圳市福田区福华三路 168 号深圳国际商会中心 43 层
- 3、成立日期：1998 年 12 月 22 日
- 4、法定代表人：何如
- 5、办公地址：深圳市福田区福华三路 168 号深圳国际商会中心 43 层
- 6、电话：0755-82021233 传真：0755-82021155
- 7、联系人：罗娜
- 8、注册资本：人民币 1.5 亿元
- 9、股权结构：

出资人名称	出资额（万元）	出资比例
国信证券股份有限公司	7,500	50%
意大利欧利盛资本资产管理股份公司 (Eurizon Capital SGR S.p.A.)	7,350	49%
深圳市北融信投资发展有限公司	150	1%
总计	15,000	100%

(二) 主要人员情况

1、基金管理人董事会成员

何如先生，董事长，硕士，高级会计师，国籍：中国。历任中国电子器件公司深圳公司副总会计师兼财务处处长、总会计师、常务副总经理、总经理、党委书记，深圳发展银行行长助理、副行长、党委委员、副董事长、行长、党委副书记，现任国信证券股份有限公司董事长、党委书记，鹏华基金管理有限公司董事长。

胡继之先生，董事，金融学博士，高级经济师，国籍：中国。历任中国人民银行武汉市分行办公室科长、金融研究所副所长、所长，中国人民银行深圳分行办公室负责人，深圳证券交易所总经理助理兼办公室主任、理事会秘书长、策划总监、纪委书记、党委委员、副总经理，现任国信证券股份有限公司总裁、党委副书记。

孙煜扬先生，董事，经济学博士，国籍：中国。历任贵州省政府经济体制改革委员会主任科员、中共深圳市委政策研究室副处长、深圳证券结算公司常务副总经理、深圳证券交易所首任行政总监、香港深业(集团)有限公司助理总经理、香港深业控股有限公司副总经理、中国高新技术产业投资管理有限公司董事长兼行政总裁、鹏华基金管理有限公司董事总裁，现任国信证券股份有限公司副总裁。

Massimo Mazzini 先生，董事，经济和商学学士。国籍：意大利。曾在安达信 (Arthur

Andersen MBA) 从事风险管理和资产管理工作, 历任 CA AIPG SGR 投资总监、CAAM AI SGR 及 CA AIPG SGR 首席执行官和投资总监、东方汇理资产管理股份有限公司 (CAAM SGR) 投资副总监、农业信贷另类投资集团 (Credit Agricole Alternative Investments Group) 国际执行委员会委员、欧利盛资本资产管理股份公司 (Eurizon Capital SGR S.p.A.) 投资方案部投资总监、Epsilon 资产管理股份公司 (Epsilon SGR) 首席执行官, 现任欧利盛资本股份公司 (Eurizon Capital S.A.) (卢森堡) 首席执行官和总经理, 同时兼任欧利盛 AI 资产管理股份公司 (Eurizon AI SGR) 首席执行官。

Alessandro Varaldo 先生, 董事, 经济学和商业管理博士, 国籍: 意大利。曾任米兰德意志银行集团 Finanza e Futuro Fondi Sprind 股份公司投资管理部债券基金和现金头寸管理高级经理, IMI Fideuram 资产管理股份公司投资管理部固定收益组合和现金管理业务负责人, 圣保罗银行投资公司 (Banca Sanpaolo Invest S.p.A.) 财务及营销策划部负责人, Capitalia 股份公司 (Capitalia S.p.A.) 产品和销售部负责人, Capitalia 投资管理股份公司 (Capitalia Investment Management S.A.) 董事总经理, Unicredit Holding 财务风险管理部意大利企业法人风险管理业务负责人, 欧利盛资本资产管理股份公司 (Eurizon Capital SGR S.p.A.) 首席市场官、欧利盛资本股份公司 (Eurizon Capital S.A.) (卢森堡) 董事, 现任意大利联合圣保罗银行股份有限公司 (Intesa Sanpaolo S.p.A.) 储蓄、投资和养老金产品部负责人。

史际春先生, 独立董事, 法学博士, 国籍: 中国。历任安徽大学讲师、中国人民大学副教授, 现任中国人民大学法学院教授、博士生导师, 国务院特殊津贴专家, 兼任中国法学会经济法学研究会副会长、北京市人大常委会和法制委员会委员、北京市人民政府顾问。

李相启先生, 独立董事, 高级经济师、研究员, 国籍: 中国。历任陕西省委办公厅秘书、省委政策研究室财贸处处长、副主任, 陕西省经济体制改革委员会副书记、副主任、党组书记、主任, 陕西省证券监管委员会主席, 中国证监会济南证管办党委书记、主任、济南稽查局局长, 山东证监局局长, 上海证券交易所理事会理事、产品委员会主任。

宋泓先生, 独立董事, 经济学博士, 国籍: 中国。曾在美国哥伦比亚大学作访问学者, 并在陕西省社科院工作, 现任中国社会科学院世界经济与政治研究所国际贸易研究室主任、研究员、教授、博士生导师。

张新民先生, 独立董事, 管理学博士, 会计学教授, 博士生导师, 国籍: 中国。现任对外经济贸易大学副校长兼国际商学院院长, 国务院特殊津贴专家, 全国 MBA 教育指导委员会委员, 英国特许公认会计师 (FCCA), 澳洲注册会计师 (FCPA)。

2、基金管理人监事会成员

孙枫先生, 监事会主席, 国际金融专业硕士, 高级会计师, 中国注册会计师, 国籍: 中国。历任武汉市经济研究所副所长, 武汉市轻工业局副局长, 武汉友谊复印机制造公司副经理, 深圳市财政局企财处处长、办公室主任、副局长, 深圳市商业银行董事长、党委书记,

深圳发展银行董事长、党委书记，鹏华基金管理有限公司董事长、党总支书记，现任鹏华基金管理有限公司监事会主席。

Andrea Vismara 先生，监事，法学学士，律师，国籍：意大利。曾在意大利多家律师事务所担任律师，先后在法国农业信贷集团（Credit Agricole Group）东方汇理资产管理股份有限公司（CAAM SGR）法务部、产品开发部，欧利盛资本资产管理股份公司（Eurizon Capital SGR S.p.A.）治理与股权部工作，现在欧利盛资本资产管理股份公司运营部工作。

黄俞先生，监事，研究生学历，国籍：中国。曾在中农信公司、正大财务公司工作，曾任鹏华基金管理有限公司董事，现任深圳市北融信投资发展有限公司董事长。

高鹏先生，职工监事，经济学硕士，国籍：中国。曾任博时基金管理有限公司监察法律部监察稽核经理，现任鹏华基金管理有限公司监察稽核部总经理。

刘慧红女士，职工监事，本科学历，国籍：中国。曾在中国工商银行深圳分行、平安证券工作，1998年12月加盟鹏华基金管理有限公司，现任鹏华基金管理有限公司登记结算部副总经理

3、高级管理人员情况

何如先生，董事长，简历同前。

邓召明先生，总裁，经济学博士，讲师，国籍：中国。历任北京理工大学管理与经济学院讲师、中国兵器工业总公司主任科员、中国证监会处长、南方基金管理有限公司副总经理，现任鹏华基金管理有限公司总裁、党总支书记。

高阳先生，副总裁，经济学硕士，十年证券从业经验，CFA，国籍：中国。历任中国国际金融有限公司债券投资经理，博时基金管理有限公司博时价值增长基金基金经理、固定收益部总经理、基金裕泽基金经理、基金裕隆基金经理、股票投资部总经理，现任鹏华基金管理有限公司副总裁。

曹毅先生，副总裁，经济学博士，国籍：中国。历任中国人民银行广州分行科员，中国人民银行深圳中心支行副主任科员，南方基金管理有限公司市场拓展部副总监、渠道部总监，现任鹏华基金管理有限公司副总裁。

胡湘先生，副总裁，经济学硕士，国籍：中国。历任全国社会保障基金理事会投资部、境外投资部副主任科员、主任科员、副处长，鹏华基金管理有限公司总裁助理，现任鹏华基金管理有限公司副总裁。

吴伟先生，督察长，法学博士，国籍：中国。曾任中国建设银行深圳市分行法律部副科长。2001年3月加盟鹏华基金管理有限公司，历任公司法律顾问、社保基金独立稽察员，现任公司督察长。

4.本基金基金经理

李海涛先生，CFA，工商管理硕士（MBA），8年金融证券从业经验。历任加拿大 Hurley

集团首席财务官助理，加拿大皇家银行金融集团高级分析师、投资经理；2007年12月加盟鹏华基金管理有限公司，2010年10月起至今担任鹏华环球发现证券投资基金基金经理。李海涛先生具备基金从业资格。

裘韬先生，CFA，科学硕士，7年证券从业经验。历任美国运通公司研究员，美国哥伦比亚管理公司(原美国河源投资有限公司)基金经理；现任职于鹏华基金管理有限公司国际业务部，2010年10月起至今担任鹏华环球发现证券投资基金基金经理。裘韬先生具备基金从业资格。

本基金历任的基金经理：

本基金合同生效日至本更新招募书截止日由李海涛先生、裘韬先生共同担任本基金基金经理。

本报告期内本基金基金经理未发生变更。

本基金基金经理管理其他基金情况：

李海涛先生未担任其他基金基金经理。

裘韬先生未担任其他基金基金经理。

5. 投资决策委员会成员

投资决策委员会成员组成：公司总裁邓召明先生、公司总裁助理毕国强先生、鹏华环球发现基金基金经理裘韬先生。

6. 上述人员之间均不存在近亲属关系。

二、基金托管人

(一) 基本情况

名称：中国建设银行股份有限公司(简称：中国建设银行)

住所：北京市西城区金融大街25号

办公地址：北京市西城区闹市口大街1号院1号楼

法定代表人：郭树清

成立时间：2004年09月17日

组织形式：股份有限公司

注册资本：贰仟叁佰叁拾陆亿捌仟玖佰零捌万肆仟元

存续期间：持续经营

基金托管资格批文及文号：中国证监会证监基字[1998]12号

联系人：尹东

联系电话：(010) 6759 5003

中国建设银行股份有限公司拥有悠久的经营历史，其前身“中国人民建设银行”于1954年成立，1996年易名为“中国建设银行”。中国建设银行是中国四大商业银行之一。中国建

设银行股份有限公司由原中国建设银行于 2004 年 9 月分立而成立, 继承了原中国建设银行的商业银行业务及相关的资产和负债。中国建设银行(股票代码: 939)于 2005 年 10 月 27 日在香港联合交易所主板上市, 是中国四大商业银行中首家在海外公开上市的银行。2006 年 9 月 11 日, 中国建设银行又作为第一家 H 股公司晋身恒生指数。2007 年 9 月 25 日中国建设银行 A 股在上海证券交易所上市并开始交易。A 股发行后中国建设银行的已发行股份总数为: 250, 010, 977, 486 股(包括 240, 417, 319, 880 股 H 股及 9, 593, 657, 606 股 A 股)。

截至 2011 年 3 月 31 日, 中国建设银行资产总额 113, 125. 16 亿元, 较上年末增加 5, 021. 99 亿元, 增长 4. 65%。2011 年一季度, 中国建设银行实现净利润 472. 33 亿元, 较上年同期增长 34. 23%; 年化平均资产回报率 1. 71%, 年化加权平均净资产收益率 26. 19%; 利息净收入 716. 30 亿元, 较上年同期增长 25. 27%; 净利差为 2. 58%, 净利息收益率为 2. 69%, 分别较上年同期提高 0. 28 和 0. 30 个百分点; 手续费及佣金净收入 231. 54 亿元, 较上年同期增长 37. 29%。其中, 结算、理财、电子银行、贷记卡及保理等重点产品快速增长, 收入结构日趋合理。

中国建设银行在中国内地设有 1. 3 万余个分支机构, 并在香港、新加坡、法兰克福、约翰内斯堡、东京、首尔、纽约、胡志明市及悉尼设有分行, 在莫斯科设有代表处, 设立了湖北桃江建信村镇银行、浙江苍南建信村镇银行、安徽繁昌建信村镇银行、浙江青田建信华侨村镇银行、浙江武义建信村镇银行、陕西安塞建信村镇银行、河北丰宁建信村镇银行、上海浦东建信村镇银行、苏州常熟建信村镇银行 9 家村镇银行, 拥有建行亚洲、建银国际, 建行伦敦、建信基金、建信金融租赁、建信信托、中德住房储蓄银行等多家子公司。全行已安装运行自动柜员机(ATM) 39, 874 台, 拥有员工 313, 867 人, 为客户提供全面的金融服务。

中国建设银行得到市场和业界的支持和广泛认可, 2010 年共获得 100 多个国内外奖项。本集团在英国《银行家》杂志公布的“全球商业银行品牌十强”列第二位, 在“全球银行品牌 500 强”列第 13 位, 并被评为 2010 年中国最佳银行; 在美国《福布斯》杂志公布的“Interbrand 2010 年度最佳中国品牌价值排行榜”列第三位, 银行业第一位; 被《亚洲金融》杂志评为 2010 年度“中国最佳银行”; 连续三年被香港《资本》杂志评为“中国杰出零售银行”; 被中国红十字会总会授予“中国红十字杰出奉献奖章”。

中国建设银行总行设投资托管服务部, 下设综合制度处、基金市场处、资产托管处、QFII 托管处、基金核算处、基金清算处、监督稽核处和投资托管团队、涉外资产核算团队、养老金托管服务团队、养老金托管市场团队、上海备份中心等 12 个职能处室、团队, 现有员工 130 余人。自 2008 年以来中国建设银行托管业务持续通过 SAS70 审计, 并已经成为常规化的内控工作手段。

(二) 主要人员情况

杨新丰, 投资托管服务部副总经理(主持工作), 曾就职于中国建设银行江苏省分行、

广东省分行、中国建设银行总行会计部、营运管理部，长期从事计划财务、会计结算、营运管理等工作，具有丰富的客户服务和业务管理经验。

纪伟，投资托管服务部副总经理，曾就职于中国建设银行南通分行、中国建设银行总行计划财务部、信贷经营部、公司业务部，长期从事大客户的客户管理及服务工作，具有丰富的客户服务和业务管理经验。

(三) 基金托管业务经营情况

作为国内首批开办证券投资基金托管业务的商业银行，中国建设银行一直秉持“以客户为中心”的经营理念，不断加强风险管理和内部控制，严格履行托管人的各项职责，切实维护资产持有人的合法权益，为资产委托人提供高质量的托管服务。经过多年稳步发展，中国建设银行托管资产规模不断扩大，托管业务品种不断增加，已形成包括证券投资基金、社保基金、保险资金、基本养老个人账户、QFII、企业年金等产品在内的托管业务体系，是目前国内托管业务品种最齐全的商业银行之一。截至 2011 年 6 月 30 日，中国建设银行已托管 195 只证券投资基金。建设银行专业高效的托管服务能力和业务水平，赢得了业内的高度认同。2010 年初，中国建设银行被总部设于英国伦敦的《全球托管人》杂志评为 2009 年度“国内最佳托管银行”（Domestic Top Rated），并连续第三年被香港《财资》杂志评为“中国最佳次托管银行”。

三、基金境外托管人

(一) 境外托管人的基本情况

名称：道富银行 State Street Bank and Trust Company

注册地址：One Lincoln Street, Boston, Massachusetts 02111, United States

办公地址：One Lincoln Street, Boston, Massachusetts 02111, United States

法定代表人：Joseph L. Hooley

成立时间：1891 年 4 月 13 日

最近一个会计年度（截止到 2010 年 12 月 31 日）所有者权益（Shareholder's Equity）：
177.87 亿美元

(二) 托管资产规模、国际信用评级和托管业务

道富银行的全球托管业务由美国道富集团全资拥有。道富银行始创于 1891 年，自 1924 年成为美国第一个共同基金的托管人后，道富银行已成为一家具有领导地位的国际托管银行。截至 2010 年 12 月 31 日，托管和管理资产总额已达到 21.52 万亿美元，一级资本比率为 20.5%。2010 年 12 月 31 日长期存款信用评级为 AA-（标准普尔）及 Aa2（穆迪投资）。

道富银行在全球 26 个国家或地区设有办事处，2010 年 12 月 31 日道富拥有超过 2 万 8 千多名富有经验的员工为客户提供全方位的托管服务。在亚洲开设了四个全方位的营运中

心：香港、新加坡、东京及悉尼，提供全球托管、基金会计、绩效评估、投资纲领监察报告、外汇交易、证券出借、基金转换管理、受托人和注册登记等服务。

四、境外投资顾问

(一) 基本情况

1. 投资顾问名称：欧利盛资本资产管理股份公司（Eurizon Capital SGR S.p.A.）
2. 注册地址：意大利米兰嘉多纳（Cadorna）广场三号
3. 成立时间：1983 年
4. 资产管理规模：截至 2010 年 12 月 31 日，欧利盛资本资产管理股份公司管理的资产达到 1566 亿欧元。
5. 主要联系人：Andrea Vismara
6. 联系电话：(0039) 02 88102047
7. 传真：(0039) 02 88107057
8. 电子邮箱：Andrea.Vismara@eurizoncapital.com

(二) 公司简介

欧利盛资本资产管理股份公司（Eurizon Capital SGR S.p.A.）是联合圣保罗股份公司（Intesa Sanpaolo S.p.A.）的成员，联合圣保罗股份公司（Intesa Sanpaolo S.p.A.）由联合银行（Intesa Bank）和圣保罗银行（Sanpaolo Bank）于 2006 年 8 月 26 日合并组成，目前是意大利最大的银行。

欧利盛资本资产管理股份公司成立于 1983 年，在意大利中央银行（Bank of Italy）的监管下从事综合资产管理业务。公司位于意大利米兰，主营业务为公募基金和专户理财的管理，并提供全面的投资产品和服务，客户包括意大利的机构和个人投资者。

欧利盛资本资产管理股份公司直接管理并协调旗下三家公司的经营活动：

1. 欧利盛 AI 资产管理股份公司（Eurizon A.I. SGR S.p.A.）位于意大利米兰，主营业务为组合对冲基金（fund of hedge funds）的管理。
2. 欧利盛资本股份公司（Eurizon Capital S.A.）是卢森堡主要的基金服务商，接受卢森堡金融业监管委员会（CSSF, Commission de Surveillance du Secteur Financier）的监管，主营业务包括基金产品的管理和对国际个人客户和机构客户的分销。
3. Epsilon 资产管理股份公司（Epsilon SGR S.p.A.）位于意大利米兰，专注于数量型公募基金的管理。

(三) 主要负责人员情况介绍

- 1、Alessandro Solina - 投资总监

2010年, Alessandro Solina 先生加入意大利欧利盛资本资产管理公司, 担任投资总监, 负责管理投资研究部。2009年, Alessandro Solina 先生成为 Zenit 公司的合伙人, 投资总监以及董事会成员, 负责公司开放式基金与机构客户的所有投资业务。之前, Alessandro Solina 先生在 Capitalia 资产管理公司担任投资总监, 是该公司另类投资和产品开发委员会成员, 在 Capitali 公司时, Alessandro Solina 先生领导管理一支由 70 多名投资人员组成的投研队伍, 并负责筛选外部基金经理以及投资研究开发。2001年至 2004年, 他在 Fineco 资产管理公司担任权益部负责人, 协助权益投资委员会做投资决定, 并管理该公司的权益投资组合。1996年至 2001年, Alessandro Solina 先生在 Romagest/Gestifondi 公司担任意大利的权益部负责人。1992年至 1996年, Alessandro Solina 先生在 Gestifondi 公司担任意大利基金组合投资经理。Alessandro Solina 先生毕业于 La Sapienza 意大利大学, 主修经济。

2、Oreste Auleta - 基金经理筛选总管, 投资组合管理人

2010年, Oreste Auleta 先生加入欧利盛资本资产管理公司, 担任资产配置及基金经理筛选的负责人。2000年至 2008年, Oreste Auleta 先生在 Capitalia 资产管理公司担任全球产品的负责人, 负责管理开放式基金, 基金中的基金以及独立账户等。之前, Oreste Auleta 先生在 Pioneer Investments 资产管理公司担任多种资产组合管理的总监。

Oreste Auleta 先生之前曾经在位于伦敦的 Economic Consultant 顾问公司工作, 专注于发展中国家的金融体系改革等国际项目。Oreste Auleta 先生拥有数量经济以及金融经济的硕士学位。

3、Andrea Conti - 首席策略师

1996年至 2003年, Andrea Conti 先生在 IMI Sigeco, 德意志银行以及巴黎的 CAI Cheuvreux 担任经济师和策略师。2003年, Andrea Conti 先生加入 Sanpaolo 资产管理公司 (欧利盛资本资产管理公司的前身), 并于 2005年 7月成为公司的投资策略负责人。Andrea Conti 先生毕业于 Bocconi 大学获得经济学位。

4、Domenico Mignacca - 风险管理主管

1989年, Domenico Mignacca 先生在 Ancona 大学获得商业与经济学位后, 在英国南安普顿大学进修经济与数量经济学的硕士学位。1994年, Domenico Mignacca 先生在美国的威斯康星大学的经济系被评选为优秀副研究员, 并取得数量经济学的博士学位。同年, Domenico Mignacca 先生加入德意志银行的风险管理部, 负责计算风险价值 VAR。1997年至 2001年, Domenico Mignacca 先生被 BNL Gestioni 评为高级数量分析师。2001年, Domenico Mignacca 先生加入 Sanpaolo 资产管理公司 (欧利盛资本资产管理公司的前身), 担任风险管理总监。2005年, Domenico Mignacca 先生在 LUIC 大学成为兼职教授, 并在金融和经济的学术刊物上发表多篇文章。

五、相关服务机构

(一) 基金份额发售机构

1. 直销机构:

(1) 鹏华基金管理有限公司

住所: 深圳市福田区福华三路 168 号深圳国际商会中心 43 层

法定代表人: 何如

办公地址: 深圳市福田区福华三路 168 号深圳国际商会中心 43 层

电话: (0755) 82021102

传真: (0755) 82021155

联系人: 罗娜

网址: www.phfund.com.cn

(2) 鹏华基金管理有限公司北京分公司

办公地址: 北京市西城区金融大街甲 9 号 502 室

电话: (010) 8808 2426

传真: (010) 8808 2018

联系人: 李筠

(3) 鹏华基金管理有限公司上海分公司

办公地址: 上海市浦东新区花园石桥路 33 号 801B 室

电话: (021) 68876878

传真: (021) 68876821

联系人: 李化怡

(4) 鹏华基金管理有限公司武汉分公司

办公地址: 武汉市江汉区建设大道 568 号新世界国贸大厦 I 座 4312 室

联系电话: (027) 85557881

传真: (027) 85557973

联系人: 祁明兵

(5) 鹏华基金管理有限公司广州分公司

办公地址: 广州市天河区珠江新城华夏路 10 号富力中心 24 楼 07 单元

联系电话: (020) 38927993

传真: (020) 38927990

联系人: 蔡颖

2. 代销银行:

(1)中国建设银行股份有限公司

注册地址：北京市西城区金融大街25号

办公地址：北京市西城区闹市口大街1号院1号楼

法定代表人：郭树清

电话：010-66275654

传真：010-66275654

联系人：王琳

客户服务电话：95533

网址：www.ccb.com

(2)中国农业银行股份有限公司

注册（办公）地址：北京市东城区建国门内大街69号

法定代表人：项俊波

客户服务电话：95599

联系人：张令伟

网址：www.95599.cn

(3)中国银行股份有限公司

注册地址：北京市复兴门内大街1号

办公地址：北京市复兴门内大街1号

法定代表人：肖钢

统一客户服务电话：95566

公司网站：www.boc.cn

(4)交通银行股份有限公司

注册（办公）地址：上海市浦东新区银城中路188号

法定代表人：胡怀邦

电话：021-58781234

传真：021-58408483

联系人：曹榕

客户服务电话：95559

网址：www.bankcomm.com

(5)招商银行股份有限公司

注册（办公）地址：深圳市深南大道7088号招商银行大厦

法定代表人：傅育宁

电话：0755-83195475

传真：0755-83195049

联系人：邓炯鹏

客服电话：95555

网址：www.cmbchina.com

(6) 深圳发展银行股份有限公司

注册（办公）地址：深圳市深南东路5047号深圳发展银行大厦

法定代表人：肖遂宁

联系人：姜聃

电话：0755-82088888

传真：0755-82080406

客服电话：95501

网址：www.sdb.com.cn

(7) 平安银行股份有限公司

注册（办公）地址：深圳市深南中路1099号平安银行大厦

法定代表人：孙建一

联系人：蔡宇洲

电话：0755-25859591

客服电话：40066-99999或（0755）961202

网址：www.pingan.com

(8) 中信银行股份有限公司

注册（办公）地址：北京市东城区朝阳门北大街8号富华大厦C座

法定代表人：孔丹

客服电话：95558

联系人：郭伟

电话：010-65557013

传真：010-65550827

网址：<http://bank.ecitic.com>

(9) 宁波银行股份有限公司

注册（办公）地址：宁波市江东区中山东路294号

法定代表人：陆华裕

电话：021-63586210

传真：021-63586215

联系人：胡技勋

客户服务电话：96528（上海地区962528）

网址：www.nccb.com.cn

（10）东莞银行股份有限公司

注册（办公）地址：东莞市运河东一路193号

法定代表人：廖玉林

联系人：胡昱

客户服务电话：96228

网址：www.dongguanbank.cn

（11）杭州银行股份有限公司

地址：杭州市庆春路46号杭州银行大厦

法定代表人：马时雍

联系人：严俊

客户服务电话：0571-96523，400888508

网址：www.hzbank.com.cn

（12）渤海银行股份有限公司

住所：天津市河西区马场道201-205号

办公地址：天津市河西区马场道201-205号

法定代表人：刘宝凤

联系人：王宏

联系电话：022-58316666

传真：022-58316259

客户服务热线：400-888-881

网址：www.cbhb.com.cn

（13）温州银行股份有限公司

住所：温州市车站大道华海广场1号楼

办公地址：温州市车站大道华海广场1号楼

法定代表人：夏瑞洲

客户服务电话：0577-96699

网站：www.wzbank.cn

（14）上海银行股份有限公司

注册（办公）地址：上海市中山东二路585号

法定代表人：陈辛

客服电话：021-962888

网址: www.bankofshanghai.com

(15) 中国工商银行股份有限公司

注册(办公)地址: 北京市西城区复兴门内大街 55 号

法定代表人: 姜建清

客户服务电话: 95588 (全国)

网址: www.icbc.com.cn

(16) 上海浦东发展银行股份有限公司

注册地址: 上海市浦东新区浦东南路 500 号

办公地址: 上海市中山东一路 12 号

法定代表人: 吉晓辉

电话: 021-61618888

传真: 021-63604199

联系人: 徐伟、虞谷云

客户服务热线: 95528

公司网站: www.spdb.com.cn

(17) 中国光大银行股份有限公司

注册地址: 北京市西城区复兴门外大街 6 号光大大厦

办公地址: 北京市西城区复兴门外大街 6 号光大大厦

法定代表人: 唐双宁

联系人: 李伟

电话: 010-68098778

传真: 010-68560661

客服电话: 95595 (全国)

网址: www.cebbank.com

(18) 中国民生银行股份有限公司

注册地址: 北京市东城区正义路甲 4 号

办公地址: 北京市东城区正义路甲 4 号

法定代表人: 董文标

客户服务电话: 95568

传真: 010-58560794

网址: www.cmbc.com.cn

(19) 华夏银行股份有限公司

注册地址: 北京市东城区建国门内大街 22 号

办公地址：北京市东城区建国门内大街 22 号

法定代表人：吴建

联系人：郑鹏

电话：010—85238667

传真：010—85238680

客服电话：95577

网址：www.hxb.com.cn

(20) 东莞农村商业银行股份有限公司

注册地址：东莞市城区南城路 2 号

办公地址：东莞市城区南城路 2 号

客户服务电话：961122

网址：www.drcbank.com

(21) 浙商银行股份有限公司

注册地址：浙江省杭州市庆春路 288 号

办公地址：浙江省杭州市庆春路 288 号

法定代表人：张达洋

电话：0571-87659546

传真：0571-87659188

全国统一服务电话：95527

(22) 大连银行股份有限公司

住所：大连市中山区中山路 88 号天安国际大厦 49 楼

法定代表人：陈占维

办公地址：大连市中山区中山路 88 号天安国际大厦 9 楼

客户服务电话：4006640099

网址：<http://www.bankofdl.com/>

3、代销券商

(1) 国信证券股份有限公司

住所：深圳市罗湖区红岭中路1012 号国信证券大厦16—26 层

法定代表人：何如

联系电话：(0755) 82133066

传真：(0755) 82133302

联系人：齐晓燕

客户服务电话：800-810-8868

网址：www.guosen.com.cn

(2) 华泰联合证券有限责任公司

住所：深圳市深南东路5047 号深圳发展银行大厦10、24、25 层

办公地址：深圳市深南东路5047 号深圳发展银行大厦10、24、25 层

法定代表人：马昭明

联系电话：（0755）82492193

传真：（0755）82492962

联系人：庞晓芸

公司网址：www.lhzq.com

(3) 招商证券股份有限公司

住所：深圳市福田区益田路江苏大厦A 座39—45 层

办公地址：深圳市福田区益田路江苏大厦A 座40 层

法定代表人：宫少林

电话：0755-82943511

传真：0755-82943237

联系人：林生迎

客户服务电话：4008881111、0755-26951111

网址：www.newone.com

(4) 中国银河证券股份有限公司

住所：北京市西城区金融大街 35 号国际企业大厦 C 座

法定代表人：顾伟国

联系电话：010-66568047

传真：010-66568532

联系人：田薇

客户服务电话：4008-888-888

网址：www.chinastock.com.cn

(5) 中信证券股份有限公司

住所：深圳市湖贝路1030 号海龙王大厦

法定代表人：王东明

办公地址：北京朝阳区新源南路6 号京城大厦

电话：（010）84864818—63266

传真：（010）84865560

联系人：陈忠

网址：www.citics.com

(6) 信达证券股份有限公司

注册地址：北京市西城区闹市口大街9号院1号楼信达金融中心

法定代表人：张志刚

联系人：唐静

电话：010-63080985

客服热线：400-800-8899

网址：www.cindasc.com

(7) 光大证券股份有限公司

住所：上海市静安区新闸路1508号

办公地址：上海市静安区新闸路1508号

法定代表人：徐浩明

电话：（021）22169081

传真：（021）68817271

客服电话：（021）68823685

联系人：李芳芳

公司网站：www.ebscn.com

(8) 东莞证券有限责任公司

住所：广东省东莞市莞城区可园南路1号金源中心30楼

办公地址：广东省东莞市莞城区可园南路1号金源中心30楼

法定代表人：游锦辉

联系人：梁健伟

电话：（0769）22119426

公司网址：www.dgzq.com.cn

(9) 安信证券股份有限公司

住所：深圳市福田区金田路2222号安联大厦34层、28层A02单元

办公地址：深圳市福田区金田路2222号安联大厦34层、28层A02单元

法定代表人：牛冠兴

电话：0755-82558323

传真：0755-23982898

联系人：余江

咨询电话：0755-82825555

公司网址：www.axzq.com.cn

(10) 广州证券有限责任公司

注册地址：广东省广州市先烈中路69号东山广场主楼5楼

办公地址：广东省广州市先烈中路69号东山广场主楼5楼

法定代表人：吴志明

联系人：林洁茹

联系电话：020-87322668-347

网址：www.gzs.com.cn

(11) 齐鲁证券有限公司

住所：山东省济南市经十路128号

办公地址：山东省济南市经十路128号

法定代表人：李玮

电话：(0531) 81283906

联系人：王霖

客户服务电话：(0531) 82024184

网址：www.qlzq.com.cn

(12) 财富证券有限责任公司

住所：长沙市芙蓉中路二段80号顺天国际财富中心26层

地址：长沙市芙蓉中路二段80号顺天国际财富中心26层

法定代表人：周晖

电话：(0731) 4403343

传真：(0731) 4403439

联系人：郭磊

客户服务热线：(0731) 4403343

网址：www.cfzq.com

(13) 方正证券有限责任公司

注册地址：湖南长沙市芙蓉中路二段华侨国际大厦22-24层

公司地址：湖南长沙市芙蓉中路二段华侨国际大厦22-24层

法定代表人：雷杰

联系人：邵艳霞

联系电话：0571-5832343

客服电话：95571

网址: www.sunsc.com.cn

(14) 财通证券有限责任公司

住所: 杭州市解放路111号

办公地址: 杭州市解放路111号

法定代表人: 沈继宁

电话: (0571) 87925129

传真: (0571) 87828033

联系人: 乔骏

客服电话: (0571) 87828018

公司网址: www.goodyou.com.cn

(15) 申银万国股份有限公司

住所: 上海市常熟路171号

办公地址: 上海市常熟路171号

法定代表人: 丁国荣

联系电话: 021-54047892

联系人: 曹晔

客户服务电话: 021-962505

公司网址: www.sw2000.com.cn

(16) 长城证券有限责任公司

住所: 深圳市福田区深南大道6008号特区报业大厦14、16、17层

办公地址: 深圳市福田区深南大道6008号特区报业大厦14、16、17层

法定代表人: 魏云鹏

联系电话: 0755-83516289

联系人: 匡婷

网址: www.cc168.com.cn

(17) 国联证券股份有限公司

注册地址: 无锡市县前东街168号

办公地址: 无锡市县前东街168号

法定代表人: 雷建辉

电话: 0510-82832919

传真: 0510-82833124

联系人: 袁丽萍

联系电话: 4008885288, 0510-82588168

网址: www.glsc.com.cn

(18) 华泰证券股份有限公司

住所: 江苏省南京市中山东路90号华泰证券大厦

办公地址: 江苏省南京市中山东路90号华泰证券大厦

法定代表人: 吴万善

电话: (025) 84457777-950

联系人: 舒萌菲

网址: www.htsc.com.cn

(19) 海通证券股份有限公司

住所: 上海市唐山路218号

办公地址: 上海市淮海中路98号

法定代表人: 王开国

电话: (021) 23219000

联系人: 李笑鸣

客户服务电话: 021-962503

网址: www.htsec.com

(20) 湘财证券有限责任公司

地址: 湖南省长沙市黄兴中路63号中山国际大厦12楼

邮编: 410004

办公地点: 湖南省长沙市天心区湘府中路198号标志商务中心11楼

法定代表人: 林俊波

电话: 021-68634518

传真: 021-68865680

联系人: 钟康莺 021-68634518

客服电话: 400-888-1551

公司网址: www.xcsc.com

(21) 中信建投证券有限责任公司

住所: 北京市朝阳区安立路66号4号楼

法定代表人: 张佑君

办公地址: 北京市朝阳区门内大街188号

联系电话: (010) 85130577

传真: (010)65182261

联系人: 权唐

客户服务电话:400-8888-108(免长途费)

网址: www.csc108.com

(22) 渤海证券有限责任公司

住所: 天津市经济技术开发区第一大街29号

法定代表人: 杜庆平

地址: 天津市河西区宾水道3号

联系人: 王兆权

电话: (022) 022-28451861

传真: (022) 28451892

网址: www.bhzq.com

(23) 华林证券有限责任公司

注册地址: 深圳市福田区民田路178号华融大厦5、6楼

公司地址: 深圳市福田区民田路178号华融大厦5、6楼

法定代表人: 段文清

电话: 0755-82707855

传真: 0755-82707850

联系人: 杨玲

网址: www.chinalions.com

(24) 华西证券有限责任公司

注册地址: 四川省成都市陕西街239号

办公地址: 深圳市深南大道4001号时代金融中心18楼(深圳总部)

法定代表人: 杨炯洋

电话: 0755-83025046

传真: 0755-83025991

联系人: 王京红

客户服务电话: 400-8888-818

网址: www.hx168.com.cn

(25) 东北证券股份有限公司

住所: 长春市人民大街138-1号

办公地址: 长春市自由大路1138号

法定代表人: 矫正中

联系电话: 0431-85096709

传真: 0431-5680032

联系人：潘锴

网址：www.nesc.cn

(26) 上海证券有限责任公司

住所：上海市九江路111号

办公地址：上海市黄浦区西藏中路336号

法定代表人：蒋元真

联系电话：021-62470157

传真：021-65081434

联系人：黄枫

客服热线：800-6200-071

公司网站：www.962518.com

(27) 宏源证券股份有限公司

住所：新疆乌鲁木齐市文艺路233号

办公地址：北京市海淀区西直门北大街甲43号金运大厦B座6层

法定代表人：冯戎

联系人：李巍

电话：010-62294608-6240

咨询电话：010-62267799-6789

网址：www.ehongyuan.com.cn

(28) 国泰君安证券股份有限公司

住所：上海市浦东新区商城路618号

办公地址：上海市延平路135号

法定代表人：祝幼一

客户服务电话：(021) 962588、800-820-6888

传真：(021) 62583439

联系人：芮敏祺

联系电话：021-62580818-213

网址：www.gtja.com

(29) 广发证券股份有限公司

注册地址：广州天河区天河北路183-187号大都会广场43楼（4301-4316房）

办公地址：广东省广州天河北路大都会广场5、18、19、36、38、41和42楼

法定代表人：林治海

联系人：黄岚

统一客户服务热线：95575或致电各地营业网点

公司网站：广发证券网 <http://www.gf.com.cn>

(30) 兴业证券股份有限公司

注册地址：福州市湖东路 268 号

法定代表人：兰荣

办公地址：浦东新区民生路 1199 弄证大五道口广场 1 号楼 21 层

客服电话：4008888123

业务联系电话：021-38565785

传真号码：021-38565955

业务联系人：谢高得

公司网站：www.xyzq.com.cn

(31) 江海证券有限公司

住所：哈尔滨市香坊区赣水路 56 号

办公地址：哈尔滨市香坊区赣水路56号

法定代表人：孙名扬

联系人：徐世旺

联系电话：0451-82336863

传真：0451-82269286

客户服务热线：400-666-2288

网址：www.jhzq.com.cn

网址：www.cib.com.cn

(32) 华龙证券有限责任公司

注册地址：甘肃省兰州市静宁路308号

办公地址：甘肃省兰州市静宁路308号

法定代表：李晓安

联系人：李昕田

电话：0931-8888088

传真：0931-4890515

服务热线：0931-4890619 4890618 4890100

公司网站：<http://www.hlzqgs.com>

(33) 华福证券有限责任公司

注册地址：福州市五四路 157 号新天地大厦 7、8 层

办公地址：福州市五四路 157 号新天地大厦 7 至 10 层

法定代表人：黄金琳

邮政编码：350003

联系人：张腾

联系电话：0591-87383623

业务传真：0591-87383610

统一客户服务电话：96326（福建省外请先拨 0591）。

公司网址：www.hfzq.com.cn

（34）东兴证券股份有限公司

注册地址：北京市西城区金融大街5号新盛大厦B座12-15层

办公地址：北京市西城区金融大街5号新盛大厦B座12-15层

法定代表：崔海涛

联系人：黄英

电话：010-66555835

服务热线：010-66555262，66555382

公司网站：www.dxzq.net

（35）天相投资顾问有限公司

住所：北京市西城区金融街19号富凯大厦B座701

办公地址：北京市西城区金融街5号新盛大厦B座4层

法定代表人：林义相

咨询电话：010-66045678

公司网址：www.txsec.com；www.txjijin.com

（36）爱建证券有限责任公司

注册地址：上海市南京西路 758 号 20-25 楼

办公地址：上海市南京西路 758 号 20-25 楼

法定代表： 张建华

联系人： 陈敏

电话：021-62171984

传真：021-62878783

服务热线：021-63340678

公司网站：www.ajzq.com

（37）财达证券有限责任公司

注册地址：河北省石家庄市桥西区自强路 35 号庄家金融大厦 23 至 26 层

法定代表人：翟建强

办公地址：河北省石家庄市桥西区自强路 35 号庄家金融大厦 23 至 26 层

联系人：陈丽君

咨询电话：4006128888

公司网址 www.s10000.com。

(二) 注册登记机构

名称：鹏华基金管理有限公司

住所：深圳市福田区福华三路 168 号深圳国际商会中心 43 层

法定代表人：何如

办公地址：深圳市福田区福华三路 168 号深圳国际商会中心 43 层

联系电话：(0755) 8202 1109

传真：(0755) 8202 1153

联系人：潘艳梅

(三) 出具法律意见书的律师事务所

名称：上海源泰律师事务所

住所：上海市浦东新区浦东南路 256 号华夏银行大厦 14 楼

负责人：廖海

办公地址：上海市浦东新区浦东南路 256 号华夏银行大厦 14 楼

联系电话：(021) 5115 0298

传真：(021) 5115 0398

经办律师：刘佳、梁丽金

(四) 会计师事务所及经办注册会计师

名称：普华永道中天会计师事务所有限公司

住所：上海市浦东新区陆家嘴环路 1318 号星展银行大厦 6 楼

办公地址：上海市湖滨路 202 号普华永道中心 11 楼

法定代表人：杨绍信

联系电话：(021) 23238888

传真：(021) 23238800

联系人：沈兆杰

经办会计师：薛竞、金毅

六、基金的名称及类型

本基金名称：鹏华环球发现证券投资基金。

本基金类型：契约型开放式，QDII 基金

七、基金投资目标

本基金主要投资于全球市场中依法可投资的公募基金及股票。本基金的投资目标是，积极地环球寻找并发现投资机会，通过积极的战略战术资产配置来进行资产在基金、股票、货币市场工具及现金中的分配，在分散风险的前提下，最大化地实现资本的长期增值

八、基金的投资范围

本基金的投资范围包括：公募基金（含交易型开放式指数基金（ETF））、股票、货币市场工具，及相关法律法规或中国证监会允许本基金投资的其他金融工具。如法律法规或中国证监会以后允许基金投资其它品种，基金管理人在履行适当程序后，可以将其纳入投资范围。

本基金基金投资部分的比例为基金资产的 60%-100%；股票、现金、货币市场工具以及相关法律法规或中国证监会允许投资的其他金融工具合计不高于本基金基金资产的 40%，其中现金或货币市场工具不低于基金资产的 5%。

若法律法规或监管机构允许，本基金在履行适当程序后，可以调整上述投资比例。

九、基金的投资策略

本基金采用多重投资策略，包括自上而下和自下而上方法来增强基金选择流程并提升其效率。衍生品策略将不作为本基金的主要投资策略，且仅用于在适当时候力争规避外汇风险及其他相关风险之目的。

1. 资产配置

(1) 战略资产配置

资产配置方面，本基金主要投资公募基金及股票。

地域配置上，本基金将全球市场分为成熟市场和新兴市场两类，在基金和股票投资部分，根据国家或区域的宏观经济走势、市场风险等因素进行地域配置。成熟市场和新兴市场战略资产配置的基础比例为 50%、50%，并可在一定范围内浮动。

战略资产配置的目标在于通过资产的灵活配置获得最佳的风险回报。首先通过深入研究，建立基于全球主要市场增长、通货膨胀及货币政策的分析框架，再以宏观经济分析及对全球经济趋势的研究为基础，来决定重点投资区域（地域选择）及资产类别和权重，其后定期进行审核调整。资产类别和地区的适度分散可以有效降低组合的相关性及由此可能产生的单一市场的系统性风险和其他相关风险。此外本基金还将使用适当的风险控制措施来监控管理与战略资产配置相关的风险。

(2) 战术资产配置

本基金在战略资产配置的基础上将根据短期内资本市场对不同区域内的不同资产类别的定价判断其与内涵价值的关系，同时考虑投资环境、资金流动、市场预期等因素的变化情

况进行适当的战术资产配置及调整。同时,在对微观及宏观经济判断的基础上,本基金还将使用适当的风险控制措施来监控管理与战术资产配置相关的风险。

2. 基金投资策略

本基金将在可投资范围内挑选出最优秀的基金管理人的基础上,通过基金选择模型,在综合进行定性与定量分析后,对该类优秀基金管理人管理的基金进行筛选,最后形成本基金可投资的基金产品并进行相应资产配置。面对数量庞大的基金品种,首先必须应用数量模型进行初步过滤;其次进行定性阶段的深入基本面挖掘,综合考虑基金管理公司、基金经理人和基金投资风格评价选择投资品种;最后对拟投资基金组合进行风险收益模拟分析并定期监控。

3. 股票投资策略

在股票投资部分,本基金以自下而上的方法侧重于单个股票的投资价值评估和选择。在股票选择中遵循价值投资的理念,深入挖掘全球范围内经营业绩优秀而稳定,在行业内具有领先地位,或者具有垄断地位的优质企业,利用企业的优良业绩和持续分红派息为投资人取得稳定收益;并降低投资组合的市场价值波动风险。

4. 衍生品投资策略

本基金投资衍生品主要采取组合避险策略和有效管理策略。本基金在充分使用衍生品投资策略的基础上,可以通过使用衍生品投资来降低外汇风险及其他相关风险。基金管理人可以使用远期合约和其他工具来进行外汇风险的套期保值,从而尽可能减小对投资表现的负面影响。套期保值部分的比例应根据法律法规、本基金合同的规定,在充分考虑投资需要和境外投资仓位后予以确定。但是,本基金将不会对外汇的波动进行投机交易

十、基金的业绩比较基准

摩根斯坦利世界指数(MSCI World Index RMB)×50%+摩根斯坦利新兴市场指数(MSCI Emerging Markets Index RMB)×50%

摩根斯坦利资本国际公司(Morgan Stanley Capital Internatioanl,简称MSCI),是一家提供全球指数及相关衍生金融产品标的国际公司,摩根斯坦利指数是全球投资组合经理中最多采用的投资标的之一。摩根斯坦利世界指数和摩根斯坦利新兴市场指数涵盖地区广泛、可投资性强,目前被很多国际投资机构选择作为业绩比较基准。本基金主要通过公募基金投资于全球市场,且投资重点在成熟市场和新兴市场,因此基金管理人认为摩根斯坦利世界指数和摩根斯坦利新兴市场指数比较适合作为本基金的业绩比较基准。

摩根斯坦利资本国际公司通过多家金融信息平台公开发布指数信息。摩根斯坦利世界指数和摩根斯坦利新兴市场指数的国家构成及权重如下:

MSCI 世界指数	
国家	权重
奥地利	0.114%

MSCI 新兴市场指数	
国家	权重
巴西	14.566%

澳大利亚	3.702%
比利时	0.421%
加拿大	5.240%
瑞士	3.755%
德国	3.398%
丹麦	0.440%
西班牙	1.530%
芬兰	0.393%
法国	3.984%
英国	9.726%
希腊	0.065%
香港	1.185%
爱尔兰	0.110%
以色列	0.285%
意大利	1.023%
日本	10.138%
荷兰	1.063%
挪威	0.389%
新西兰	0.059%
葡萄牙	0.111%
瑞典	1.254%
新加坡	0.755%
美国	50.859%
智利	1.624%
中国	16.791%
哥伦比亚	0.939%
捷克共和国	0.371%
埃及	0.346%
匈牙利	0.303%
印度尼西亚	2.969%
印度	7.566%
韩国	14.670%
摩洛哥	0.179%
墨西哥	4.624%
马来西亚	3.380%
秘鲁	0.572%
菲律宾	0.660%
波兰	1.521%
俄罗斯	6.357%
泰国	1.826%
土耳其	1.507%
台湾	11.479%
南非	7.749%

数据来源：摩根斯坦利资本国际公司，截至 2011 年 9 月 30 日

今后如本基金投资范围变更或市场中出现其它代表性更强、投资者认同度更高的指数，或原指数供应商变更或停止原指数的编制及发布，本基金管理人可以依据维护基金份额持有人合法权益的原则，根据实际情况对业绩比较基准进行相应调整。调整业绩比较基准应经基金托管人同意，报中国证监会备案，基金管理人应在调整前 3 个工作日在中国证监会指定的信息披露媒体上刊登公告

十一、基金的风险收益特征

本基金属于投资全球市场的基金中基金（主要投资股票型公募基金），为证券投资基金中的中高风险品种。长期平均的风险和预期收益高于货币型基金、债券基金、混合型基金，长期平均的风险低于投资单一市场的股票型基金。

十二、基金的投资

本基金管理人的董事会及董事保证本报告所载资料不存在虚假记载、误导性陈述或重大遗漏，并对其内容的真实性、准确性和完整性承担个别及连带责任。

本基金的托管人中国建设银行股份有限公司根据本基金合同规定，已于 2011 年 10 月 21 日复核了本报告中的财务指标、净值表现和投资组合报告等内容，保证复核内容不存在虚假记载、误导性陈述或者重大遗漏。

本报告中所列财务数据截至 2011 年 9 月 30 日（未经审计）。

1、报告期末基金资产组合情况

序号	项目	金额（人民币元）	占基金总资产的比例（%）
1	权益投资	-	-
	其中：普通股	-	-
	优先股	-	-
	存托凭证	-	-
	房地产信托凭证	-	-
2	基金投资	77,757,311.32	58.41
3	固定收益投资	-	-
	其中：债券	-	-
	资产支持证券	-	-
4	金融衍生品投资	-	-
	其中：远期	-	-
	期货	-	-
	期权	-	-
	权证	-	-
5	买入返售金融资产	11,200,000.00	8.41
	其中：买断式回购的买入返售金融资产	-	-
6	货币市场工具	-	-
7	银行存款和结算备付金合计	39,307,330.33	29.53
8	其他资产	4,856,918.20	3.65
9	合计	133,121,559.85	100.00

2、报告期末在各个国家（地区）证券市场的股票及存托凭证投资分布
 本基金本报告期末未持有股票及存托凭证。

3、报告期末按行业分类的股票及存托凭证投资组合
 本基金本报告期末未持有股票及存托凭证。

4、报告期末按公允价值占基金资产净值比例大小排序的前十名股票及存托凭证投资
 明细
 本基金本报告期末未持有股票及存托凭证。

5、报告期末按债券信用等级分类的债券投资组合
 本基金本报告期末未持有债券。

6、报告期末按公允价值占基金资产净值比例大小排名的前五名债券投资明细
 本基金本报告期末未持有债券。

7、报告期末按公允价值占基金资产净值比例大小排名的前十名资产支持证券投资明细

本基金本报告期末未持有资产支持证券。

8、报告期末按公允价值占基金资产净值比例大小排名的前五名金融衍生品投资明细

本基金本报告期末未持有金融衍生品。

9、报告期末按公允价值占基金资产净值比例大小排序的前十名基金投资明细

序号	基金名称	基金类型	动作方式	管理人	公允价值(人民币)	占基金资产净值比例(%)
1	ISHARES IBOXX INV GR CORP BD	指数型	ETF 基金	BlackRock Fund Advisors	9,842,182.51	7.62
2	ABERDEEN GL-EMMKT EQTY-I2	股票型	开放式	Aberdeen Global Services SA	7,968,601.35	6.17
3	ROBECO US PREMIUM EQ-I\$	股票型	开放式	Robeco Luxembourg SA	7,085,533.28	5.49
4	ABF PAN ASIA BOND INDEX FUND	指数型	ETF 基金	State Street Global Advisors Singapore	6,534,988.33	5.06
5	ISHARES JP MORGAN EM BOND FD	指数型	ETF 基金	BlackRock Fund Advisors	6,420,582.28	4.97
6	FRANK TEMP INV ASIA GR-I ACC	股票型	开放式	Templeton Asset Management Ltd	6,213,715.73	4.81
7	VONTOBEL-EMERG MARKET EQ-I	股票型	开放式	Vontobel Management SA/Luxembourg	6,153,883.84	4.76
8	WISDOMTREE JAPAN HEDGED EQ	指数型	ETF 基金	WisdomTree Asset Management Inc	5,716,872.87	4.43
9	ISHARES BARCLAYS 20+	指数型	ETF 基金	BlackRock Fund Advisors	5,672,327.82	4.39

	YEAR TR					
10	ING (L) INV-GLOB HIGH DV-IC	股票型	开放式	ING Investment Ma nagement Luxembou rg	5,079,547.89	3.93

10、投资组合报告附注

(1) 报告期内本基金投资的前十名证券中没有发行主体被监管部门立案调查的、或在报告编制日前一年内受到公开谴责、处罚的证券。

(2) 报告期内本基金投资的前十名证券没有超出基金合同规定的备选证券库。

(3) 其他资产构成

序号	名称	金额(人民币元)
1	存出保证金	-
2	应收证券清算款	4,852,021.25
3	应收股利	-
4	应收利息	1,142.32
5	应收申购款	3,754.63
6	其他应收款	-
7	待摊费用	-
8	其他	-
9	合计	4,856,918.20

(4) 报告期末持有的处于转股期的可转换债券明细

本基金本报告期末未持有处于转股期的可转换债券。

(5) 报告期末前十名股票中存在流通受限情况的说明

本基金本报告期末未持有股票。

(6) 投资组合报告附注的其他文字描述部分

由于四舍五入的原因，投资组合报告中数字分项之和与合计项之间可能存在尾差。

十三、基金的业绩(未经审计)

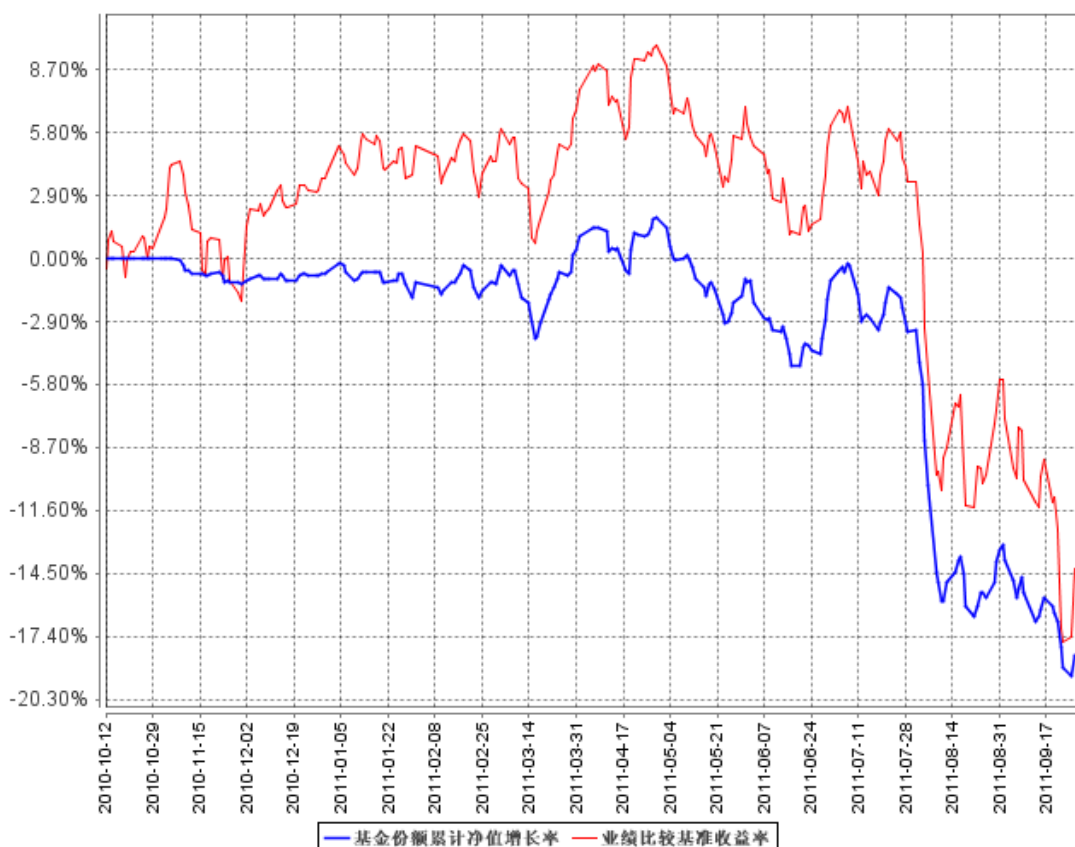
基金管理人承诺以诚实信用、勤勉尽责的原则管理和运用基金财产，但不保证基金一定盈利。基金的过往业绩并不代表其未来表现。投资有风险，投资人在做出投资决策前应仔细阅读本基金的招募说明书。

1、本基金基金合同生效以来的投资业绩与同期基准的比较如下表所示(本报告中所列财务数据未经审计):

阶段	净值增长率 1	净值增长率标准差 2	业绩比较基准收益率 3	业绩比较基准收益率标准差 4	1-3	2-4
2010年10月12日至2010年12月31日	-0.60%	0.10%	3.93%	0.77%	-4.53%	-0.67%
2011年1月1日至2011年9月30日	-17.91%	0.70%	-19.56%	1.18%	1.65%	-0.48%
自基金合同生效至2011年9月30日	-18.40%	0.62%	-16.40%	1.10%	-2.00%	-0.48%

2、基金合同生效以来基金份额净值的变动情况，并与同期业绩比较基准的变动进行比较：

基金份额累计净值增长率与同期业绩比较基准收益率的历史走势对比图



注1：本基金业绩比较基准=摩根斯坦利世界指数(MSCIWorldIndexRMB)*50%+摩根斯坦利新兴市场指数(MSCIEmergingMarketsIndexRMB)*50%；

注2：本基金基金合同于2010年10月12日生效；

注3：本基金业绩截止日为2011年9月30日。

十四、基金的费用与税收

(一) 基金费用的种类

1. 基金管理人的管理费，含境外投资顾问收取的费用；
2. 基金托管人的托管费，含境外托管人收取的费用；
3. 基金财产拨划支付的银行费用；
4. 基金合同生效后的基金信息披露费用；
5. 基金份额持有人大会费用；
6. 基金合同生效后与基金有关的会计师费、律师费、税务咨询顾问服务费等中介机构费用；
7. 基金的证券交易费用，所投资基金的交易费用和管理费用，及在境外市场的开户、交易、清算和登记等相关的各项费用；
8. 外汇兑换交易的相关费用；
9. 在中国证监会规定允许的前提下，本基金可以从基金财产中计提销售服务费，具体计提方法、计提标准在招募说明书或相关公告中载明；
10. 依法可以在基金财产中列支的其他费用。

(二) 上述基金费用由基金管理人在法律规定的范围内参照公允的市场价格确定，法律法规另有规定时从其规定。

(三) 基金费用计提方法、计提标准和支付方式

1. 基金管理人的管理费

在通常情况下，基金管理费按前一日基金资产净值的 1.5% 年费率计提。计算方法如下：

$$H = E \times \text{年管理费率 } 1.5\% \div \text{当年天数}$$

H 为每日应计提的基金管理费

E 为前一日基金资产净值

基金管理费每日计提，按月支付。由基金管理人向基金托管人发送基金管理费划付指令，经基金托管人复核后于次月首日起 3 个工作日内从基金财产中一次性支付给基金管理人，若遇法定节假日、休息日，支付日期顺延。

2. 基金托管人的托管费

在通常情况下，基金托管费按前一日基金资产净值的 0.35% 年费率计提。计算方法如下：

$$H = E \times \text{年托管费率 } 0.35\% \div \text{当年天数}$$

H 为每日应计提的基金托管费

E 为前一日基金资产净值

基金托管费每日计提，按月支付。由基金管理人向基金托管人发送基金托管费划付指令，

经基金托管人复核后于次月首日起 3 个工作日内从基金财产中一次性支付给基金托管人, 若遇法定节假日、休息日, 支付日期顺延。

3. 除管理费和托管费之外的基金费用, 由基金托管人根据其他有关法规及相应协议的规定, 按费用支出金额支付, 列入或摊入当期基金费用。

(四) 申购费用和赎回费用

1. 申购费率: 本基金的申购费用应在投资人申购基金份额时收取, 不列入基金财产, 主要用于本基金的市场推广、销售等各项费用。

本基金采取金额申购的方式, 具体费率如下:

申购金额 M (元)	申购费率
M < 50 万	1.5%
50 万 ≤ M < 250 万	1.2%
250 万 ≤ M < 500 万	0.8%
M ≥ 500 万	每笔 1000 元

投资者在一天之内如果有多笔申购, 适用费率按单笔分别计算。

2. 赎回费率: 本基金的赎回费率按持有时间递减, 具体费率如下:

持有时间 (Y)	赎回费率
Y < 1 年	0.5%
1 年 ≤ Y < 2 年	0.25%
Y ≥ 2 年	0

赎回费用由赎回申请人承担, 赎回费总额的 25% 归基金财产, 75% 用于支付注册登记费和其他必要的手续费。

3. 基金管理人可以在基金合同约定的范围内调整费率或收费方式, 并最迟应于新的费率或收费方式实施日前依照有关规定在指定媒体上公告。

4. 基金管理人可以在不违反法律法规规定及基金合同约定的情形下根据市场情况制定基金促销计划, 针对以特定交易方式(如网上交易、电话交易等)等进行基金交易的投资人定期或不定期地开展基金促销活动。在基金促销活动期间, 按相关监管部门要求履行必要手续后, 基金管理人可以针对活动对象适当调低上述基金申购费率和基金赎回费率。

5. 本基金申购、赎回的币种为人民币。基金管理人可以在不违反法律法规规定的情况下, 接受其它币种的申购、赎回, 并提前公告。

(五) 不列入基金费用的项目

基金管理人和基金托管人因未履行或未完全履行义务导致的费用支出或基金财产的损失,以及处理与基金运作无关的事项发生的费用等不列入基金费用。基金合同生效前所发生的信息披露费、律师费和会计师费以及其他费用不从基金财产中支付。

(六) 基金管理人和基金托管人可根据基金发展情况调整基金管理费率和基金托管费率。基金管理人必须最迟于新的费率实施日 2 日前在指定媒体上刊登公告。

(七) 基金税收

基金根据国家法律法规和基金投资所在地的法律法规规定,履行纳税义务。

基金份额持有人根据中国法律法规规定,履行纳税义务。

除因基金管理人或基金托管人疏忽、故意行为导致的基金在税收方面造成的损失外,基金管理人和基金托管人不承担责任。

十五、对招募说明书更新部分的说明

本基金管理人根据《中华人民共和国证券投资基金法》、《证券投资基金运作管理办法》、《证券投资基金销售管理办法》、《证券投资基金信息披露管理办法》及其它有关法律法规的规定,结合本基金管理人对本基金实施的投资管理活动,本基金管理人对本基金于2011年5月23日公告的招募说明书进行了更新,主要更新的内容如下:

1、在“重要提示”部分明确了更新招募说明书内容的截止日期及有关财务数据的截止日期。

2、更新了“四、基金的投资”一章中“基金投资组合报告”的相关内容,数据截至日期为2011年9月30日。更新了“四、基金的投资”一章中“业绩比较基准”的相关内容。

3、更新了“五、基金的业绩”一章的投资业绩内容,数据截至日期为2011年9月30日。

4、根据公司业务发展所需,本基金管理人于2011年4月30日刊登了《鹏华基金管理有限公司关于增聘副总经理的公告》,上述事项已按有关规定向中国证券监督管理委员会及深圳监管局报告,并经中国证券监督管理委员会核准(证监许可[2011]613号)。据此对“六、基金管理人”的“(二)主要人员情况”的相关内容进行了更新。

5、更新了“十七、基金托管人”部分的相关内容。

6、根据本基金管理人刊登的增加代销机构的相关公告,在“十九、相关服务机构”一章,新增1家机构为本基金的代销机构。根据实际情况,对“十九、相关服务机构”一章的部分相关服务机构的相关内容进行了更新。

7、鉴于本基金管理人投资者服务方面措施的进一步提升,在“二十二、对基金份额持

有人的服务”一章，更新了服务中的相关内容。

8、在“二十三、其他应披露事项”一章，更新了自2011年4月12日至2011年10月11日期间的信息披露情况，包括公告事项、信息披露的媒体与披露时间。

鹏华基金管理有限公司

2011年11月24日