

**同方股份有限公司**  
**2011 年第四次临时股东大会会议文件**

二零一一年十二月

# 目录

关于以参股方式联合清华控股等投资人通过参与司法执行的方式收购国信控股部分股权的的议案.....	4
关于提请股东大会授权董事会办理收购国信控股部分股权相关事宜的议案 .....	19

## 同方股份有限公司 2011 年第四次临时股东大会会议议程

- 开始时间安排：2011 年 12 月 22 日 9：30 分
- 股东大会召开地点：北京海淀清华同方科技大厦
- 股东大会主持人：董事长荣泳霖先生
- 议程：

本次会议审议的议案是：

- 1、 关于以参股方式联合清华控股等投资人通过参与司法执行的方式收购国信控股部分股权的议案
- 2、 关于提请股东大会授权董事会办理收购国信控股部分股权相关事宜的议案

# 关于以参股方式联合清华控股等投资人通过参与司法执行的方式收购国信控股部分股权的议案

## 一、国信控股介绍

重庆国信投资控股有限公司(以下简称“国信控股”)成立于2007年5月,注册资本为16.3373亿元,南光(香港)投资管理有限公司为相对控股股东,持股38.412%。国信控股持有重庆信托66.99%股权、重庆路桥(600106.SS)13.89%股权(控股股东)和渝涪高速52.5%股权。重庆信托持有三峡银行34.79%股权、益民基金49%股权(控股股东)、重庆路桥(600106.SS)14.98%股权和西南证券(600369.SS)6.94%股权。具体情况如下:

### (一)工商登记情况

名称:重庆国信投资控股有限公司

法定住所及经营场所:重庆市渝中区上清寺路110号

法定代表人:何玉柏

注册资本:壹拾陆亿叁仟叁佰柒拾叁万元整

公司类型:有限责任公司(中外合资)

经营范围:(一)在中国政府鼓励和允许的领域内依法进行投资;(二)向其所投资企业提供下列服务:1、协助或代理公司所投资企业从国内外采购该企业自用的机器设备、办公设备和生产所需的原材料、元器件、零部件并提供售后服务;2、为公司所投资企业提供产品生产、销售和市场开发过程中的技术支持、员工培训、企业内部人事管理等服务;3、协助其所投资企业寻求贷款及提供担保;(三)为其投资者提供咨询服务,为其关联公司提供与其投资有关的市场信息等咨询服务;(四)从事母公司及其关联公司、子公司所生产产品的进出口、佣金代理(拍卖除外),并提供相关配套服务。(经营范围涉及许可、审批经营的,须办理相应许可、审批手续后方可经营)

### (二)企业基本概况

#### 1、历史沿革

国信控股系由北京宇泰信科技有限公司出资组建,于2007年5月23日取得重庆市工商行政管理局核发的《企业法人营业执照》,原注册资本为人民币20000万元,系由股东北京宇泰信科技有限公司以货币方式出资。

2007年6月,根据公司股东会决议及重庆市人民政府《关于重庆国际信托投资有限公司资产重组有关问题的批复》(渝府[2007]92号),由重庆国际信托投资有限公司(现更名为“重庆国际信托有限公司”)的股东重庆市城市建设有限公司、重庆协信控股(集团)有限公司、中国希格玛有限公司、重庆华葡桥梁有限公司、重庆佳宇建设(集团)有

限公司、中国新纪元有限公司分别以所持有的重庆国际信托投资有限公司的股权，以及重庆市城市建设有限公司以货币资金出资30000万元，对国信控股增资至16.3373亿元。

2009年12月，重庆市城市建设有限公司与南光香港签订股权转让协议，重庆市城市建设有限公司将其持有的国信控股38.412%的股权转让给南光香港。

经上述增资、股权转让，以及部分股东公司名称变更或股权转让后，截止本公告日国信控股的各股东出资额、出资比例如下：

序号	股东名称	持股比例
1	南光(香港)投资管理有限公司	38.412%
2	重庆新纪元股权投资有限公司	12.242%
3	重庆置信资产管理有限公司	12.942%
4	重庆富春股权投资有限公司	3.507%
5	重庆希格玛海源股权投资有限公司	12.242%
6	重庆华葡投资有限公司	8.413%
7	重庆新天地股权投资有限公司	12.242%
合计		100%

## 2、公司组织架构

公司为中外合资企业，治理结构包括董事会和监事会。公司董事会为最高权力机构，决定公司一切重大事宜。公司董事会由七名董事组成，由股东委派或更换。公司设监事二名，由股东委派或变更。

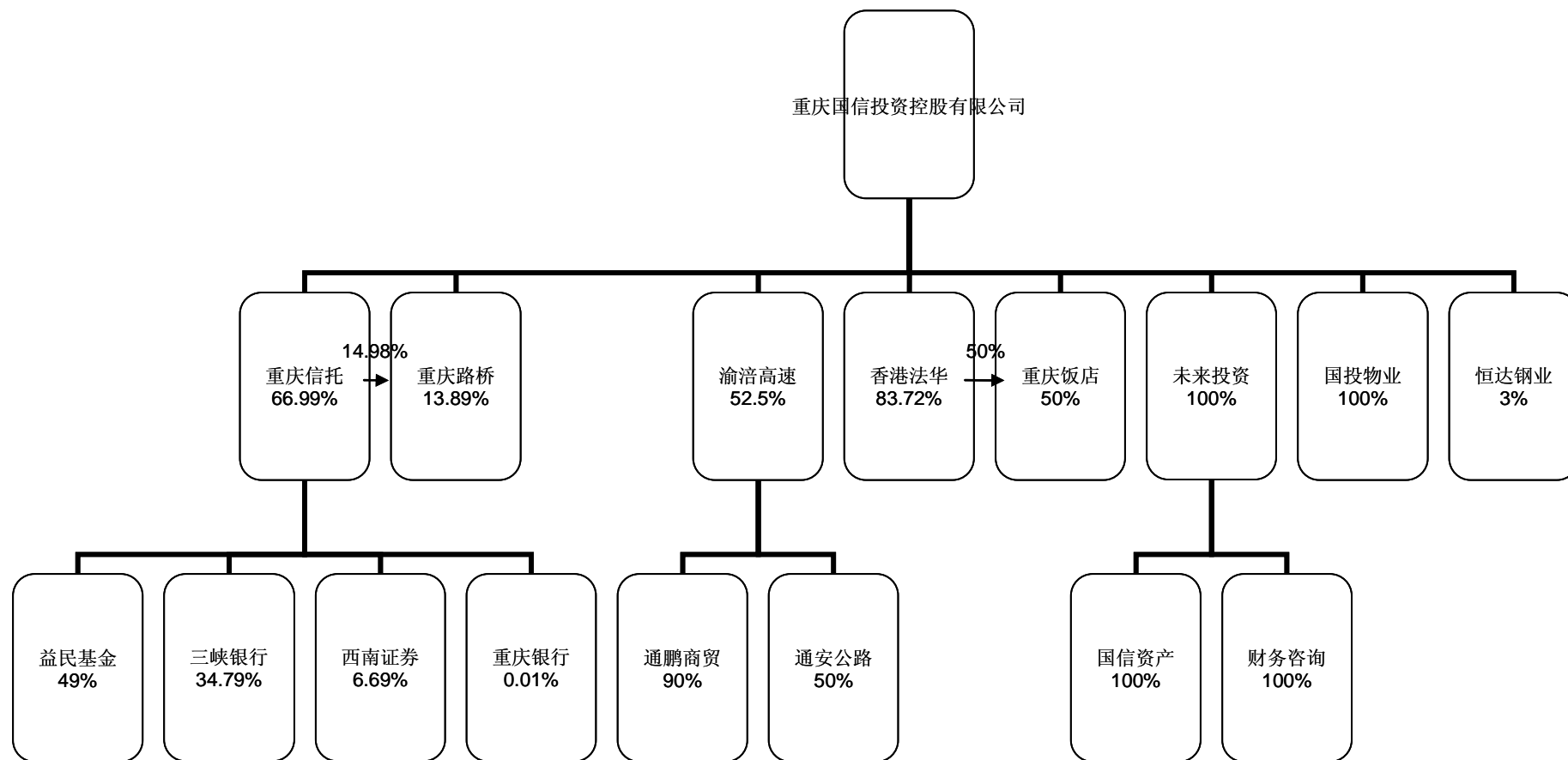
公司下设投资管理部、财务部、综合管理部三部门。投资管理部全面负责公司业务工作；财务部全面负责公司财务工作；综合管理部全面负责公司后勤工作。

## 3、公司股权架构

截止公告日，国信控股主要下属控股、参股公司包括：

下属控股、参股子公司		下属控股、参股孙公司	
公司	简称	公司	简称
重庆国际信托有限公司	重庆信托	益民基金管理有限公司	益民基金
重庆未来投资有限公司	未来投资	重庆三峡银行股份有限公司	三峡银行
重庆路桥股份有限公司	重庆路桥	西南证券股份有限公司	西南证券
重庆渝涪高速公路有限公司	渝涪高速	重庆银行股份有限公司	重庆银行
重庆国投物业管理有限公司	国投物业	重庆国信资产管理有限公司	国信资产
重庆恒达钢铁股份有限公司	恒达钢铁	重庆国投财务咨询服务有限公司	财务咨询
香港法华工商发展有限公司	香港法华	重庆通鹏商贸有限公司	通鹏商贸
重庆饭店有限公司	重庆饭店	重庆通安公路桥梁工程有限公司	通安公路

股权结构图如下所示:



### (三)近年资产、负债及经营状况

国信控股主要为股权投资公司，主要从事对下属被投资单位管理，其利润来源主要为投资收益。其近三年资产、负债及经营状况如下：

#### 近三年资产负债表(母公司)

金额单位：人民币万元

项目	2008年12月31日	2009年12月31日	2010年12月31日	2011年6月30日
流动资产	7,128.41	154,883.61	109,304.12	76,797.80
长期股权投资	267,398.65	224,301.67	402,298.53	402,298.53
固定资产	2,593.48	2,528.98	2,466.71	1,833.28
无形资产	0	0	0	0
其他资产	0	0	40,405.90	77,867.84
资产合计	277,120.54	381,714.26	554,475.26	558,797.45
流动负债	86,238.96	139,272.06	208,825.78	217,538.63
长期负债	0	0	90,000.00	90,000.00
负债合计	86,238.96	139,272.06	298,825.78	307,538.63
净资产	190,881.58	242,442.20	255,649.48	251,258.82

#### 近三年经营状况表(母公司)

金额单位：人民币万元

项目	2008年	2009年	2010年	2011年1-6月
营业收入	1,276.35	494.72	21,889.52	47.4
投资收益	1,474.21	73,496.27	7,787.45	3,949.98
营业利润	1,491.43	69,362.12	17,257.68	-4,484.21
利润总额	1,491.43	68,862.12	17,382.68	-4,484.55
净利润	1,491.43	51,560.62	13,155.06	-4,484.55

#### 近三年资产负债表(合并口径)

金额单位：人民币万元

项目	2008年12月31日	2009年12月31日	2010年12月31日	2011年6月30日
流动资产	997,895.90	1,127,389.33	3,340,448.06	3,904,127.17
长期股权投资	42,439.98	21,430.08	21,790.35	21,770.11
固定资产	54,833.33	59,832.35	472,766.85	470,437.45
无形资产	21,975.88	12,183.51	7,065.80	12,236.63
其他资产	959,746.75	2,521,520.86	2,702,641.91	3,069,869.24
资产合计	2,076,891.85	3,742,356.13	6,544,712.97	7,478,440.60
流动负债	1,373,893.35	1,988,175.61	4,159,635.93	5,060,149.99
长期负债	225,176.80	984,481.80	1,155,919.03	1,134,871.98
负债合计	1,599,070.15	2,972,657.41	5,315,554.96	6,195,021.97
净资产	477,821.70	769,698.72	1,229,158.01	1,283,418.63
归属于母公司	250,034.84	500,690.82	589,921.56	629,233.21

## 近三年经营状况表(合并口径)

金额单位：人民币万元

项目	2008年	2009年	2010年	2011年1-6月
营业收入	153,641.00	162,740.96	320,505.74	250,437.26
营业利润	107,047.29	189,982.43	142,620.70	69,823.83
利润总额	106,105.60	186,676.01	146,471.14	69,539.75
净利润	82,123.45	140,728.64	111,308.31	51,291.58
归属于母公司	60,917.36	114,927.03	75,780.74	18,554.59



## 二、国信控股主要下属子公司介绍

国信控股主要为股权投资公司，主要从事对下属被投资单位管理，其利润来源主要为投资收益。其主要下属控股子、孙公司基本情况如下：

### (一)重庆国际信托有限公司

#### 1、基本情况介绍

重庆信托系经重庆市人民政府以渝府[2001]311号文和中国人民银行重庆营业管理部以渝银复[2001]243号文同意，于2001年12月由原重庆国际信托投资公司改制而成，注册资本为103,373.00万元，后经过多次增资扩股及股权转让，截止2011年6月30日，重庆信托注册资本243,873.00万元，资本实力位居全国信托公司前列，是中西部最大的信托公司。2007年，公司按照银监会新“两规”要求，剥离非金融资产，成功实现业务转型，换发了新的金融许可证。被评为重庆市“金融贡献一等奖”和“重庆市贡献突出的国有企业”。

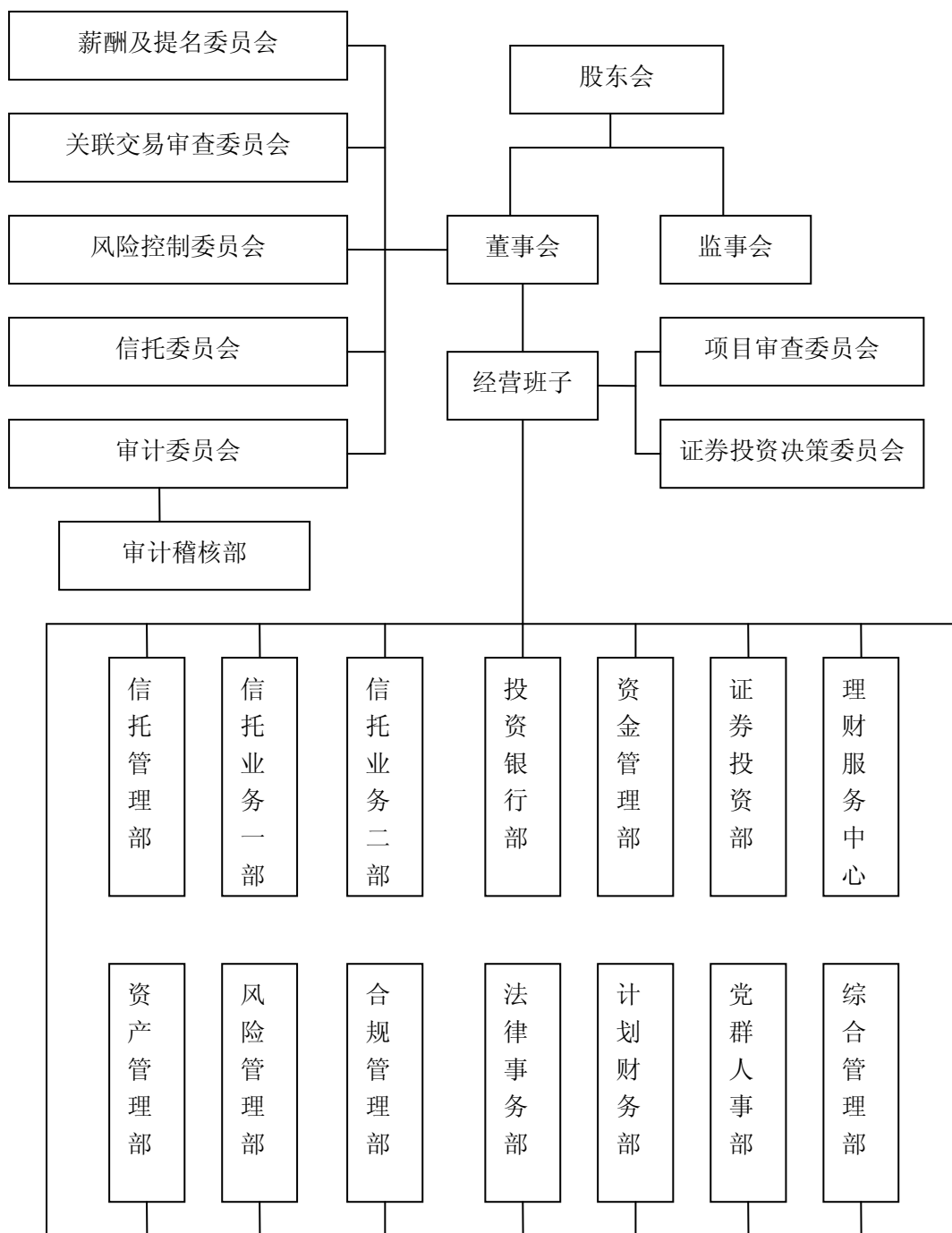
国信投资持有重庆信托 66.99%的股权，是其控股股东，重庆信托的股东状况如下表所示：

序号	股东名称	出资额（万元）	出资比例
1	重庆国信投资控股有限公司	163373	66.99%
2	重庆水务集团股份有限公司	58180	23.86%
3	上海淮矿资产管理有限公司	10000	4.10%
4	重庆市水务资产经营有限公司	5320	2.18%
5	建银国际（中国）有限公司	5000	2.05%
6	安徽省皖投信用担保有限责任公司	2000	0.82%
合计		243873	100.00%

重庆信托主营业务为资金信托；动产信托；不动产信托；有价证券信托；其他财产或财产权信托；作为投资基金或者基金管理公司的发起人从事投资基金业务；以存放同业、拆放同业、贷款、租赁、投资方式运用固有财产；以固有财产为他人提供担保；从事同业拆借等业务。

#### 2、组织结构

重庆信托的组织结构如下所示：



截至 2010 年底，重庆信托共有员工 67 人，其中，专科学历 12 人，本科学历 38 人，博硕士学历 17 人。

#### 4、财务状况

根据重庆天健资产评估土地房地产估价有限公司出具的评估报告显示，截止2011年6月30日，重庆信托账面资产总额为905,135.84万元，负债总额84,198.75万元，账面净资产为820,941.09万元。重庆信托2011年1-6月年实现营业收入30,776.77万元，净利润

15,275.19万元。

根据重庆信托2010年年报显示，其2010年度经审计的主要财务数据如下所示：

科目(单位:万元)	2009年12月31日	2010年12月31日
总资产	561,535.49	868,962.83
其中:现金及存放银行款项	79,542.61	301,138.35
贷款及垫款	70,980.00	132,500.00
交易性金融资产	2,436.07	19,528.57
可供出售金融资产	278,559.03	262,367.22
长期股权投资	118,203.48	123,848.92
总负债	97,063.21	69,968.08
归属于母公司的所有者权益	456,012.92	789,088.79
科目(单位:万元)	2009年度	2010年度
营业收入	91,137.67	84,660.91
其中:利息净收入	5,752.77	8,723.23
手续费及佣金净收入	41,732.93	57,471.94
投资收益	31,898.64	10,958.83
营业利润	77,289.21	74,298.75
利润总额	76,159.39	75,052.61
归属于母公司的净利润	57,200.93	57,148.33

## 5、经营状况

重庆信托经营业务由自营业务、信托业务等构成。自营业务主要开展贷款、金融机构股权投资、证券投资等业务；信托业务主要开展资金信托、财产或财产权信托、信贷(票据)资产转让、投资银行等业务。

重庆信托信托业务的主要品种是单一资金信托、集合资金信托、股权信托，按运用方式分为投资类信托、贷款类信托、财产(财产权)管理类信托。

根据重庆信托2010年年报显示，截止2010年底，其资产组合与分布情况如下所示：

自营资产运用与分布表

单位：万元

资产运用	金额	占比(%)	资产分布	金额	占比(%)
货币资产	284,267.46	33.27	基础产业		
贷款及应收款	138,499.20	16.21	房地产业	45,006.67	5.27
交易性金融资产	19,528.56	2.29	证券市场	242,465.28	28.38
可供出售金融资产	260,576.72	30.50	实业	87,500.00	10.24
持有至到期投资			金融机构	454,074.86	53.15
长期股权投资	130,167.40	15.24	其他	25,313.86	2.96

资产运用	金额	占比(%)	资产分布	金额	占比(%)
其他	21,321.33	2.49			
资产总计	854,360.67	100.00	资产总计	854,360.67	100.00

### 信托资产运用与分布表

单位：万元

资产运用	金额	占比(%)	资产分布	金额	占比(%)
货币资产	215,343.79	5.69	基础产业	1,538,142.54	40.65
贷款及应收款	1,118,565.47	29.56	房地产业	718,444.31	18.99
交易性金融资产	226,393.48	5.98	证券市场	226,393.48	5.98
可供出售金融资产	461,006.95	12.18	实业	443,502.77	11.72
持有至到期投资	3,485.00	0.09	金融机构	691,435.61	18.28
长期股权投资	1,758,293.12	46.48	其他	165,856.96	4.38
其他	687.86	0.02			
资产总计	3,783,775.67	100.00	资产总计	3,783,775.67	100.00

## (二) 重庆三峡银行股份有限公司

### 1、基本情况介绍

三峡银行的前身是万州商业银行，成立于1998年2月18日，原资本金1.41亿元，2008年2月经中国银行业监督管理委员会《中国银监会关于万州商业银行更名的批复》(银监复[2008]71号)的批复同意，由万州商业银行股份有限公司更名为重庆三峡银行股份有限公司。截止2011年6月30日，三峡银行下设经营机构32家，股本201,179.07万元，其中，重庆信托持股比例为34.79%。

三峡银行主要经营范围为人民币业务，包括吸收公众存款；发放短期、中期和长期贷款；办理国内结算；办理票据贴现；发行金融债券；代理发行、代理兑付、承销政府债券；买卖政府债券；从事同业拆借；提供担保；代理收付款项及代理保险业务；提供保管箱业务；办理地方财政信用周转使用资金的委托的存贷款业务。

三峡银行的业务立足于重庆，近几年，重庆地方经济发展势头较为强劲，经济金融局面呈现历史少有的良好局面，2010年度GDP增长17.1%，增速创直辖以来新高。2010年重庆市存贷款余额均突破万亿元大关，其中，各项存款同比增长22.82%，贷款增速同比增长24.20%，增速均高于全国水平。重庆的城市商业银行仅有重庆银行和三峡银行两家，三峡银行有望充分利用地方银行的优势，以差异化竞争快速增长。

### 2、财务情况

三峡银行2007年度、2008年度和2009年度会计报表都分别业经重庆铂码会计师事务所有限公司、大信会计师事务所有限公司审计，并在2007年、2008年和2009年出具了无保留意见审计报告。三峡银行近年资产负债及利润情况如下表：

### 财务状况表

金额单位：人民币万元

时间	资产总额	负债总额	净资产
2007年12月31日	529,987.23	326,261.68	203,725.54
2008年12月31日	1,363,287.56	1,136,755.38	226,532.18
2009年12月31日	2,656,927.05	2,411,781.94	245,145.11
2010年12月31日	4,555,523.77	4,282,326.21	273,197.56
2011年6月30日	5,360,237.77	5,072,005.48	288,232.29

### 损益状况表

金额单位：人民币万元

项 目	2007年	2008年	2009年	2010年	2011年1-6月
主营业务收入	14,849.10	54,997.13	77,678.18	80,203.72	48,456.44
营业利润	3,668.45	30,563.03	36,237.47	50,664.61	33,162.69
利润总额	4,337.82	30,521.04	36,295.90	51,216.46	33,075.87
税后利润	2,415.99	22,886.25	27,448.26	37,595.52	25,098.98

### 3、经营情况

三峡银行作为一家设立在重庆本地的“库区银行、移民银行”法人金融机构，重庆三峡银行资本实力雄厚，资产优良，注册资本 20 亿元，在全市拥有 32 个营业网点，秉承“一切为你着想”的理念，立足重庆，服务城乡统筹，支持“五个重庆”建设，服务中小企业，服务城乡居民，践行社会责任，促进经济社会和谐发展，重组以来各项业务快速发展，经营稳健。

截至 2011 年 6 月，三峡银行资产总额 536 亿元，同比增长 32.96%；一般性存款 209 亿元，同比增长 29.59%；各项贷款余额 117 亿元，同比增长 30.21%；实现营业收入 5.29 亿元，同比增长 32.47%；实现利润 3.3 亿元，同比增长 19.85%。全行的核心经营指标均达审慎监管要求。

重庆三峡银行成立以来，在重庆主要媒体组织的相关评选活动中，先后获得本地金融机构“最具发展潜力银行”、“最具创新性银行”、“最受市民喜爱理财品牌”、“2011 年赚钱理财品牌”等多个奖项；获得重庆市人民政府授予的“金融贡献三等奖”；荣获 2010 年度“重庆市最佳诚信企业”、“重庆市纳税 50 强”、“重庆市服务企业 50 强”、“重庆市企业 100 强”、“重庆市五一劳动奖”、“重庆市中小企业金融服务先进单位”等光荣称号；荣获第五届中国金融（专家）年会“中国最佳中小企业金融服务机构”殊荣；在 2011 年英国《银行家》杂志全球 1000 家大银行排名中，排名第 837 位。

展望未来，重庆三峡银行将一如既往地坚持“库区银行”、“理财银行”、“中小企业银行”、“零售银行”、“区域性上市银行”的五大发展定位，务实推进跨区域经营、引进战略投资者和实现上市三大战略；严格遵循可科学、可持续发展的经营原则，把防范和化解风险放在首位，实现资产质量、资产效益与规模的协调发展；坚持合规经营、风险控制与效益增长协调发展；优化利润结构和盈利模式，为重庆、三峡库区乃至全国的经济建

设和社会发展作出更大的贡献。

### **(三) 益民基金管理有限公司**

#### **1、基本情况介绍**

益民基金管理有限公司注册资本为1亿元，主要从事基金募集、基金销售、资产管理及中国证监会许可的其他业务。益民基金由重庆国际信托投资有限公司、中国新纪元有限公司和中山证券有限责任公司共三家公司发起设立，依次占股49%、31%、20%。截止2011年6月30日，益民基金共管理四只基金，分别为益民货币市场基金、益民多利债券型证券投资基金、益民红利成长混合型证券投资基金和益民创新优势混合型证券投资基金，均为开放契约型基金。

#### **2、财务状况**

益民基金目前主要经营业务为基金募集、基金销售、资产管理、中国证监会许可的其他业务，截止2011年6月30日，益民基金实收资本10,000.00万元，表内资产总额为21,259.02万元，负债总额824.57万元，净资产为20,434.45万元。益民基金2011年1-6月年实现营业收入4,500.16万元，净利润1,160.28万元。

### **(四) 重庆渝涪高速公路有限公司**

#### **1、基本情况介绍**

渝涪高速于2003年9月17日经重庆市工商行政管理局登记注册成立，主要经营和管理重庆渝涪高速公路，国信控股对其持股比例为52.5%。

渝涪高速目前主营业务为经营自2003年9月30日零时起至2033年9月29日24时止渝涪高速公路30年期特许经营权。渝涪高速，即为重庆杨公桥至涪陵段高速公路，包括渝长段、长涪段，全长约118公里。

#### **2、财务状况**

截止2011年6月30日，渝涪高速公路注册资本200,000.00万元，账面资产总额为788,910.22万元，负债总额504,593.07万元，账面净资产为284,317.15万元。公司2011年1-6月年实现营业收入38,090.66万元，净利润12,345.91万元。

### **(五) 重庆路桥**

重庆路桥为国内A股上市公司(股票代码:600106)，截止2011年6月30日重庆路桥股本为45,387.10万元，资产总额546,729.55万元，负债总额为387,371.73万元，净资产为159,357.81万元，国信控股持股比例为13.89%，持股数量为63,059,609股(全流通)，为该公司第二大股东，重庆路桥的第一大股东为国信控股的控股子公司——重庆国际信托

有限公司，持股比例为14.98%。

目前重庆路桥主要经营范围为长江石板坡大桥、嘉陵江石门大桥、嘉华嘉陵江大桥、长寿湖旅游专用高速公路经营、维护。

#### (六) 国信控股持有的上市公司股权情况

截止2011年6月30日，国信控股及其下属公司持有的股票情况如下：

上市公司名称	股票代码	2011年6月30日持股数量
<b>重庆国信投资控股有限公司持有的流通股</b>		
西山煤电	000983	500,000
重庆路桥	600106	63,059,609
<b>重庆国际信托有限公司持有的流通股</b>		
重庆路桥	600106	67,982,366
西南证券	600369	161,084,587
中国重工	601989	1,999,954
*ST国创	600145	1,883,450
中国联通	600050	9,000,007
中粮生化	000930	2,000,000
综艺股份	600770	1,507,050
浦发银行	600000	1,300,046
招商银行	600036	2,000,000
保利地产	600048	2,000,000
中天科技	600522	1,000,000
科达机电	600499	2,099,094
广船国际	600685	662,130
兴业银行	601166	1,000,000
江淮汽车	600418	1,977,784
省广股份	002400	586,881
天坛生物	600161	93,356
西山煤电	000983	2,499,760
风范股份	601700	41,220
博威合金	601137	550,764
煤气化	000968	1,342,574
江西铜业	600362	1,003,354
内蒙君正	601216	1,868,600
平高电气	600312	1,000,000
福田汽车	600166	500,000
江南水务	601199	147,094
文山电力	600995	1,499,950
华侨城A	000069	7,022,100
潍柴重机	000880	300,000
攀钢钒钛	000629	1,518,662
中科三环	000970	9,100,000

### 三、收购国信控股的背景

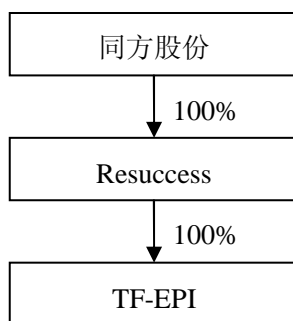
2011年11月14日,重庆市第五中级人民法院根据重庆市仲裁委员会就国信控股之其他股东诉南光香港担保合同纠纷一案之裁定,以南光香港持有的国信控股38.412%的股权为执行标的立案执行。近日,国信控股其他股东向公司发出了参与上述股权执行的邀请。

为此,公司拟以参股方式联合清华控股有限公司(以下简称“清华控股”)及其他战略投资者以公司下属境外子公司 TF-EPI Co., LIMITED(以下简称“TF-EPI”)为投资主体,以参与司法执行的方式共同出资投资收购重庆国信投资控股有限公司38.412%的股权。根据公司拟定的投资计划,最终清华控股持有 TF-EPI 不少于26%的股权(间接持有国信控股约不少于9.99%的股权)、公司持有 TF-EPI 不少于25%的股权(间接持有国信控股约不少于9.60%的股权),其余权益由引进的投资者分别享有。

### 四、收购国信控股的方案

#### (一)投资主体

投资主体为公司下属 Resuccess Investments Limited 公司在开曼投资设立的壳公司 TF-EPI Co., LIMITED 公司。TF-EPI Co., LIMITED 成立于2005年7月,注册资本为5万美元,注册地为开曼群岛,法定代表人为陆致成,公司下属全资子公司 Resuccess Investments Limited 持有其100%的股份。其经营范围为对外投资。



#### (二)收购方案

鉴于本次收购以司法执行方式获得,并考虑司法执行以及境外交易方式的特殊性,为此,公司拟定了以参股方式联合清华控股及其他战略投资者以公司下属境外子公司 TF-EPI 为投资主体的,以参与司法执行的方式共同出资投资收购国信控股38.412%股权的投资计划。本次投资计划分为二个阶段进行实施。

第一阶段公司联合清华控股以境外全资子公司 TF-EPI 通过参与司法执行的方式出资收购国信控股38.412%股权,其中收购价格以法院指定的评估机构重庆天健资产评估土地房地产估价有限公司出具的重天健鉴[2011]2号评估报告的评估结果34.07亿元(上述评估结果尚需履行重庆市人民法院的确认程序)为国信控股38.412%股权的定价依



据，并综合考虑仲裁费、执行费、以及为本次交易发生的其它相关费用后，在此基础上适当浮动，拟定交易价格。

第二阶段公司联合清华控股引入其它投资人，最终清华控股持有 TF-EPI 不少于 26% 的股权(间接持有国信控股约不少于 9.99%的股权)、公司持有 TF-EPI 不少于 25%的股权(间接持有国信控股约不少于 9.60%的股权)，其余权益由引进的投资者分别享有。

本次交易因与清华控股共同投资，构成关联交易。此项交易尚须获得股东大会的批准，与该关联交易有利害关系的关联人将放弃行使在股东大会上对该议案的投票权。本次交易尚需通过司法执行程序的最终确认，本次交易尚需获得清华控股之上级主管部门的批准。

## 五、公司内部的审议程序

2011年12月5日，公司召开第五届董事会第二十四次会议，董事会审议通过了以下议案：

1、审议通过了《关于以参股方式联合清华控股等投资人通过参与司法执行的方式收购国信控股部分股权的议案》

2、审议通过了《关于提请股东大会授权董事会办理收购国信控股部分股权相关事宜的议案》

3、《关于召开 2011 年第四次临时股东大会的议案》

## 六、收购国信控股的意义

公司上市以来，坚持以“技术+资本”为发展战略，依托资本市场不断地把清华大学的科研成果产业化，随着公司经营业务收入规模地持续增加，公司提出了“合作共赢”的发展策略，将产业发展的模式由成果孵化向企业孵化进一步延伸，在产业领域通过分业经营的方式培育具有先进型和领先型的高科技企业群，在组织架构上适应高科技产业持续创新的发展特点。为使公司资源更好地发挥效率，2010年公司组建了十二个产业本部，初步搭建投资型控股公司的组织架构，一方面公司下属各产业本部在其专业领域内继续承担公司科技成果产业化的功能，鼓励产业本部独立发展，自负盈亏，培养优秀的管理队伍；另一方面公司依托金融资本的产业整合功能，加快企业孵化模式的发展，即以投资控股以及鼓励内部创新业务的再创业等方式，通过共享公司成熟的管理资源，推进创新业务的发展。因此公司在战略上有意参与金融资产管理方面的业务，充实和完善“技术+资本”发展战略的内涵。

国信控股拥有重庆信托、重庆路桥、渝涪高速、三峡银行、益民基金等下属子公司的控股型公司，作为股权投资公司，其利润来源主要为下属三类被投资企业的投资收益，一是金融类，主要包括重庆国际信托有限公司、重庆三峡银行股份有限公司和益民基金管理有限公司等金融企业的收益；二是高速公路及桥梁管理类，包括重庆路桥股份有限

公司、重庆渝涪高速公路有限公司等的收益；三是涉及物业管理、财务咨询、饭店经营等其他类，如重庆未来投资有限公司、重庆国投物业管理有限公司、重庆国信资产管理有限公司、重庆国投财务咨询服务有限公司、重庆饭店有限公司等的收益。国信控股资产规模适中，公司治理运作规范，业绩良好，具有一定的发展空间，为此，公司接受国信控股其他股东的建议，联合清华控股参与国信控股上述股权的司法执行。

本次参与国信控股股权收购完成后，公司将增加对国信控股的投资收益，对公司现有财务状况和经营成果未发生重大影响。未来，公司将利用国信控股金融资本平台及其发展优势，积极探索金融资本和产业资本融合的发展途径，进一步拓宽公司的发展空间，增强公司持续发展的实力，实现股东价值的最大化。

## 七、对外投资的风险分析

因本次收购系通过参与司法执行方式获得，存在司法执行程序不确定的风险。同时本次交易尚需获得清华控股上级主管部门的批准，存在审批时间不确定的风险。针对上述风险，公司认为，上述交易涉及司法执行及境外投资等诸多环节，交易方式特殊且结构复杂，公司将以稳健原则控制可能产生的不利因素，并将根据交易的进展及时履行信息披露义务，提请广大投资者注意投资风险。此外，通过司法方式收购股权能够保证股权权属清晰、完整，不存在质押、权利担保或其它受限制的情形，也充分地保障了公司利益。

本次参股国信控股是公司在新形势下实施“技术+资本”的一种战略投资举措，同时也面临长期经营涉及到的市场风险、经营风险等各类风险因素。公司认为，国信控股控制和管理的资产是重庆信托、三峡银行、益民基金、西南证券等优质金融资产。从宏观经济发展趋势来看，我国金融行业面临难得的发展机遇，金融服务社会的功能将伴随我国经济发展逐步提升，从长期看，国信控股资产和经营状况良好，能够保值增值，本次对外投资风险可控。

## 八、独立董事的意见

根据中国证监会《上市公司治理准则》、《关于在上市公司中建立独立董事制度的指导意见》以及《公司章程》的有关规定，作为同方股份有限公司独立董事，对公司第五届董事会第二十四次会议审议的《关于以参股方式联合清华控股等投资人通过参与司法执行的方式收购国信控股部分股权的议案》的关联交易事项发表如下独立意见：

1、上述交易符合公司发展战略规划，系公司正常经营行为。

2、上述交易内容符合商业惯例，遵循了公平、公正、公开的原则，没有发现损害股东、特别是中小股东和公司利益的情形。公司董事会在审议此项议案时，关联董事回避表决，其表决程序符合有关法律法规的规定。

## 关于提请股东大会授权董事会办理收购国信控股部分股权相关事宜的议案

鉴于本次交易涉及境内、境外支付，以及考虑到参与司法执行的特殊性，为此董事会同意提请股东大会授权董事会办理收购国信控股部分股权具体相关事宜，包括：

1、授权董事会以境内外公司为资金主体，通过融资、担保、质押、抵押等金融安排，制定和实施资金筹措和支付方案以开展本次交易的前期准备工作；

2、授权董事会根据交易进度制定和实施包括交易结构、交易价格、支付方式等具体交易方案；

3、授权董事会根据制定的交易方案以及境内外支付方式等安排，实施由此与清华控股就本次股权交易和共同投资过程中发生的关联交易；

4、授权董事会根据交易进度制定和实施引入其他战略投资者的具体交易条件、交易内容等具体交易方案；

5、与本次股权交易和共同投资相关的其它事宜。

本议案尚需提交股东大会审议批准。

同方股份有限公司董事会  
二〇一一年十二月