

南方中证 500 指数证券投资基金(LOF)2011 年第 4 季度报告

2011 年 12 月 31 日

基金管理人：南方基金管理有限公司

基金托管人：中国农业银行股份有限公司

报告送出日期：2012 年 1 月 20 日

§ 1 重要提示

基金管理人的董事会及董事保证本报告所载资料不存在虚假记载、误导性陈述或重大遗漏,并对其内容的真实性、准确性和完整性承担个别及连带责任。

基金托管人中国农业银行股份有限公司根据本基金合同规定,于 2011 年 1 月 18 日复核了本报告中的财务指标、净值表现和投资组合报告等内容,保证复核内容不存在虚假记载、误导性陈述或者重大遗漏。

基金管理人承诺以诚实信用、勤勉尽责的原则管理和运用基金资产,但不保证基金一定盈利。

基金的过往业绩并不代表其未来表现。投资有风险,投资者在作出投资决策前应仔细阅读本基金的招募说明书。

本报告财务资料未经审计。

本报告期自 2011 年 10 月 01 日起至 2011 年 12 月 31 日止。

§ 2 基金产品概况

基金简称	南方中证 500 指数 (LOF) 场内基金简称: 南方 500
基金主代码	160119
交易代码	160119
前端交易代码	160119
后端交易代码	160120
基金运作方式	上市契约型开放式 (LOF)
基金合同生效日	2009 年 9 月 25 日
报告期末基金份额总额	4,956,039,677.38 份
投资目标	本基金采用被动式指数化投资,通过严格的投资纪律约束和数量化的风险管理手段,以实现对标指数的有效跟踪。
投资策略	本基金为完全被动式指数基金,原则上采用指数复制法,按照成份股在中证 500 指数中的基准权重构建指数化投资组合,并根据标的指数成份股及其权重的变化进行相应调整。 当预期成份股发生调整和成份股发生配股、增发、分红等行为时,或因基金的申购和赎回等对本基金跟踪标的指数的效果可能带来影响时,或因某些特殊情况导致流动性不足时,或其他原因导致无法有效复制和跟踪标的指数时,基金管理人可以对投资组合管理进行适当变通和调整,并辅之以金融衍生产品投资管理等,力争控制本基金的净值增长率与业绩比较基准之间的日均跟踪偏离度不超过 0.3%,年跟踪误差不超过 4%。

业绩比较基准	中证 500 指数收益率×95%+银行活期存款利率（税后）×5%
风险收益特征	本基金属股票基金，风险与收益高于混合基金、债券基金与货币市场基金。本基金为指数型基金，主要采用指数复制法跟踪标的指数的表现，具有与标的指数、以及标的指数所代表的股票市场相似的风险收益特征。
基金管理人	南方基金管理有限公司
基金托管人	中国农业银行股份有限公司

注：本基金在交易所行情系统净值揭示等其他信息披露场合下，可简称为“南方 500”。

§ 3 主要财务指标和基金净值表现

3.1 主要财务指标

单位：人民币元

主要财务指标	报告期（2011年10月1日—2011年12月31日）
1. 本期已实现收益	-85,296,880.44
2. 本期利润	-725,124,468.91
3. 加权平均基金份额本期利润	-0.1491
4. 期末基金资产净值	4,033,578,172.24
5. 期末基金份额净值	0.8139

注：1、本期已实现收益指基金本期利息收入、投资收益、其他收入（不含公允价值变动收益）扣除相关费用后的余额，本期利润为本期已实现收益加上本期公允价值变动收益；

2、所述基金业绩指标不包括持有人认购或交易基金的各项费用，计入费用后实际收益水平要低于所列数字。

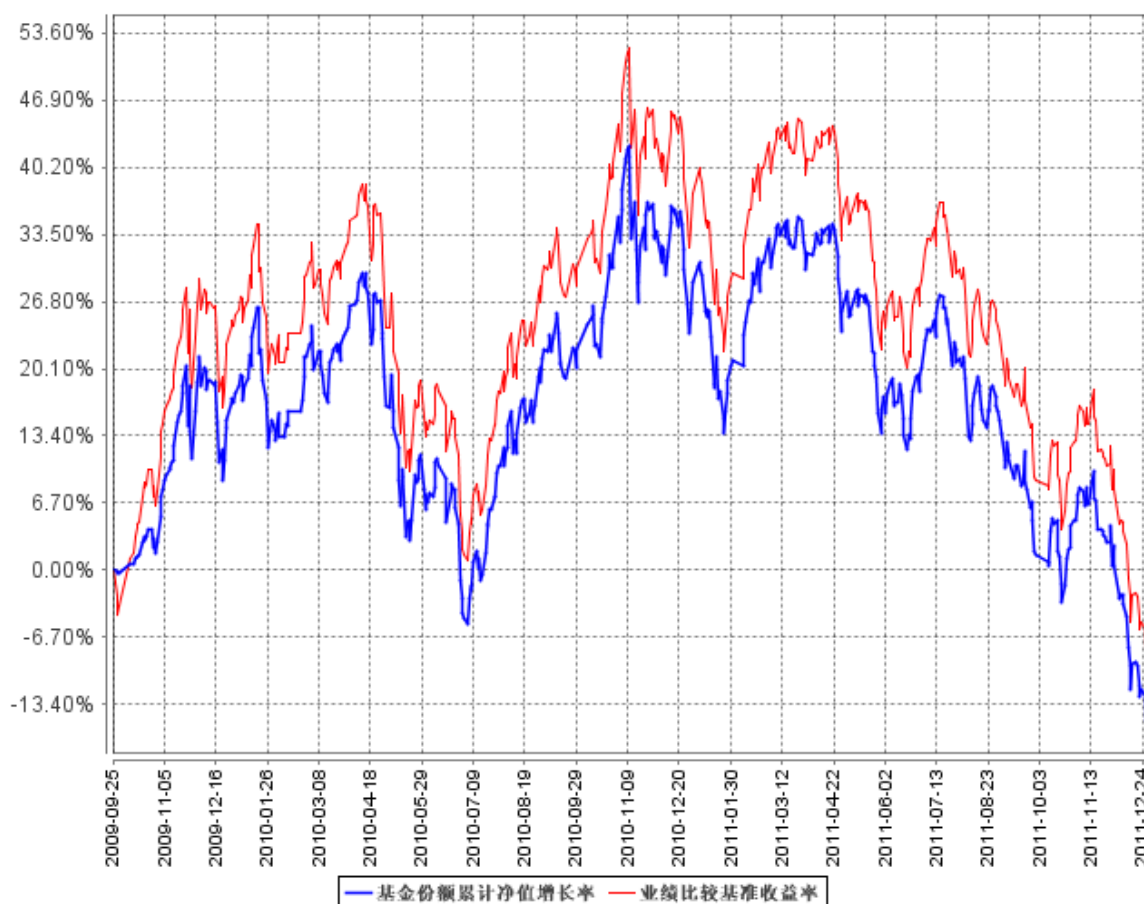
3.2 基金净值表现

3.2.1 本报告期基金份额净值增长率及其与同期业绩比较基准收益率的比较

阶段	净值增长率①	净值增长率标准差②	业绩比较基准收益率③	业绩比较基准收益率标准差④	①-③	②-④
过去三个月	-14.69%	1.62%	-14.55%	1.62%	-0.14%	0.00%

3.2.2 自基金合同生效以来基金累计净值增长率变动及其与同期业绩比较基准收益率变动的比较

基金份额累计净值增长率与同期业绩比较基准收益率的历史走势对比图



§ 4 管理人报告

4.1 基金经理（或基金经理小组）简介

姓名	职务	任本基金的基金经理期限		证券从业年限	说明
		任职日期	离任日期		
张原	本基金的基金经理	2009年9月25日	-	5	美国密歇根大学经济学硕士学位，具有基金从业资格。2006年4月加入南方基金，曾担任南方基金研究部机械及电力设备行业高级研究员，南方高增及南方隆元基金经理助理，2009年9月至今，任南方500基金经理；2010年2月至今，任南方绩优基金经理；2011年2月至今，任南方高增基金经理。

潘海宁	本基金的 基金经理	2011 年 2 月 17 日	-	10	会计学学士，具有基金从业资格。曾先后任职于兴业证券股份有限公司、富国基金管理有限公司。2003 年 3 月加入南方基金，历任行业研究员、基金开元基金经理助理、投资部总监助理、数量化投资部总监助理等职务。2009 年 3 月至今，任南方 300 指数基金经理；2009 年 12 月至今，任南方深成 ETF 及联接基金基金经理；2011 年 2 月至今，任南方 500 基金经理。
-----	--------------	--------------------	---	----	---

4.2 管理人对报告期内本基金运作合规守信情况的说明

报告期内，本基金管理人严格遵守《中华人民共和国证券投资基金法》、《证券投资基金运作管理办法》和《证券投资基金销售管理办法》等有关法律法规及其各项实施准则，并严格按照《南方中证 500 指数证券投资基金（LOF）基金合同》的各项规定，本着诚实守信、勤勉尽责的原则管理和运用基金资产，在严格控制风险的基础上，为基金持有人谋求与标的指数相近的收益。本报告期内，基金运作整体合法合规，无损害基金持有人利益的行为。基金的投资范围、投资比例及投资组合符合有关法律法规及基金合同的规定。

4.3 公平交易专项说明

4.3.1 公平交易制度的执行情况

本报告期内，本基金管理人严格执行《证券投资基金管理公司公平交易制度指导意见》，完善相应制度及流程，通过系统和人工等各种方式在各业务环节严格控制交易公平执行，公平对待旗下管理的所有基金和投资组合。

4.3.2 本投资组合与其他投资风格相似的投资组合之间的业绩比较

本基金管理人没有管理与本基金投资风格相似的其他投资组合。

4.3.3 异常交易行为的专项说明

本基金于本报告期内不存在异常交易行为。

4.4 报告期内基金的投资策略和业绩表现说明

4.4.1 报告期内基金投资策略和运作分析

2011 年以来，随着政策紧缩的不断加码，实体经济逐步回落，企业盈利也受到较大负面影响。四

季度，中证 500 指数呈现加速下跌态势，并创出了近两年多的调整新低，下跌幅度为-15.30%。

期间我们通过自建的“指数化交易系统”、“日内择时交易模型”、“跟踪误差归因分析系统”等，将本基金的跟踪误差指标控制在较好水平，并通过严格的风险管理流程，确保了本基金的安全运作。

我们对本基金报告期内跟踪误差归因分析如下：

- ①接受申购赎回所带来的股票仓位偏离，对此我们通过日内择时交易争取跟踪误差最小化；
- ②报告期内“郑州煤电”、“世纪星源”等长期停牌证券，引起的成份股权重偏离及基金整体仓位的微小偏离；
- ③12月30日前后，我们根据指数年度成份股调整进行了基金调仓，事前我们制定了详细的调仓方案，在实施过程中引入多方校验机制防范风险发生，从实施结果来看，效果良好，跟踪误差控制在理想范围内。

4.4.2 报告期内基金的业绩表现

自本基金建仓完成至报告期末年化跟踪误差为 0.329%，今年初至报告期末年化跟踪误差为 0.191%，较好的完成了基金合同中控制年化跟踪误差不超过 4%的投资目标，并保持业内同类领先。

截至报告期末，本基金份额净值为 0.8139 元，报告期内，份额净值增长率为-14.69%，同期业绩基准增长率为-14.55%。

§ 5 投资组合报告

5.1 报告期末基金资产组合情况

序号	项目	金额（元）	占基金总资产的比例（%）
1	权益投资	3,804,627,867.53	93.80
	其中：股票	3,804,627,867.53	93.80
2	固定收益投资	-	-
	其中：债券	-	-
	资产支持证券	-	-
3	金融衍生品投资	-	-
4	买入返售金融资产	-	-
	其中：买断式回购的买入返售金融资产	-	-
5	银行存款和结算备付金合计	224,765,548.60	5.54
6	其他资产	26,550,291.98	0.65
7	合计	4,055,943,708.11	100.00

5.2 报告期末按行业分类的股票投资组合

代码	行业类别	公允价值（元）	占基金资产净值比例（%）
A	农、林、牧、渔业	69,286,721.91	1.72
B	采掘业	104,468,366.93	2.59
C	制造业	2,196,510,337.59	54.46
C0	食品、饮料	186,982,132.98	4.64
C1	纺织、服装、皮毛	89,707,696.93	2.22
C2	木材、家具	15,964,908.62	0.40
C3	造纸、印刷	92,676,330.25	2.30
C4	石油、化学、塑胶、塑料	405,948,968.37	10.06
C5	电子	273,276,843.56	6.78
C6	金属、非金属	282,790,954.59	7.01
C7	机械、设备、仪表	568,554,998.33	14.10
C8	医药、生物制品	268,121,823.69	6.65
C99	其他制造业	12,485,680.27	0.31
D	电力、煤气及水的生产和供应业	113,192,943.27	2.81
E	建筑业	114,512,884.11	2.84
F	交通运输、仓储业	143,195,661.56	3.55
G	信息技术业	230,029,530.99	5.70
H	批发和零售贸易	324,827,140.60	8.05
I	金融、保险业	31,711,288.85	0.79
J	房地产业	282,403,990.31	7.00
K	社会服务业	138,681,795.95	3.44
L	传播与文化产业	45,063,892.46	1.12
M	综合类	10,743,313.00	0.27
	合计	3,804,627,867.53	94.32

5.3 报告期末按公允价值占基金资产净值比例大小排序的前十名股票投资明细

序号	股票代码	股票名称	数量（股）	公允价值（元）	占基金资产净值比例（%）
1	000581	威孚高科	980,134	35,177,009.26	0.87
2	000917	电广传媒	880,500	22,355,895.00	0.55
3	000970	中科三环	1,099,868	21,986,361.32	0.55
4	600079	人福医药	1,069,126	20,602,058.02	0.51
5	002038	双鹭药业	618,697	20,324,196.45	0.50
6	600160	巨化股份	959,399	19,235,949.95	0.48
7	600770	综艺股份	1,196,674	19,063,016.82	0.47
8	002065	东华软件	862,471	19,026,110.26	0.47
9	000939	凯迪电力	1,788,434	18,957,400.40	0.47

10	600805	悦达投资	1,536,360	18,881,864.40	0.47
----	--------	------	-----------	---------------	------

5.4 报告期末按债券品种分类的债券投资组合

注：本基金本报告期末未持有债券。

5.5 报告期末按公允价值占基金资产净值比例大小排名的前五名债券投资明细

注：本基金本报告期末未持有债券。

5.6 报告期末按公允价值占基金资产净值比例大小排名的前十名资产支持证券投资明细

注：本基金本报告期末未持有资产支持证券。

5.7 报告期末按公允价值占基金资产净值比例大小排名的前五名权证投资明细

注：本基金本报告期末未持有权证。

5.8 投资组合报告附注

5.8.1 本基金投资的前十名证券的发行主体本期没有出现被监管部门立案调查，或在报告编制日前一年内受到公开谴责、处罚的情形。

5.8.2 本基金投资的前十名股票没有超出基金合同规定的备选股票库。

5.8.3 其他资产构成

序号	名称	金额（元）
1	存出保证金	1,072,000.86
2	应收证券清算款	-
3	应收股利	-
4	应收利息	45,626.84
5	应收申购款	25,432,664.28
6	其他应收款	-
7	待摊费用	-
8	其他	-
9	合计	26,550,291.98

5.8.4 报告期末持有的处于转股期的可转换债券明细

注：本基金本报告期末未持有处于转股期的可转换债券。

5.8.5 报告期末前十名股票中存在流通受限情况的说明

注：本基金本报告期末前十名股票中不存在流通受限情况。

5.8.6 投资组合报告附注的其他文字描述部分

无。

§ 6 开放式基金份额变动

单位：份

本报告期期初基金份额总额	4,528,636,775.26
本报告期基金总申购份额	1,064,432,922.05
减:本报告期基金总赎回份额	637,030,019.93
本报告期基金拆分变动份额	-
本报告期期末基金份额总额	4,956,039,677.38

§ 7 影响投资者决策的其他重要信息

无。

§ 8 备查文件目录

8.1 备查文件目录

- 1、南方中证 500 指数证券投资基金（LOF）基金合同。
- 2、南方中证 500 指数证券投资基金（LOF）托管协议。
- 3、南方中证 500 指数证券投资基金（LOF）2011 年第 4 季度报告原文。

8.2 存放地点

深圳市福田区福华一路 6 号免税商务大厦 31-33 楼

8.3 查阅方式

网站：<http://www.nffund.com>