

鹏华沪深 300 指数证券投资基金(LOF)2011 年年度报告

2011 年 12 月 31 日

基金管理人：鹏华基金管理有限公司

基金托管人：中国工商银行股份有限公司

送出日期：2012 年 3 月 26 日

§ 1 重要提示及目录

1.1 重要提示

基金管理人的董事会、董事保证本报告所载资料不存在虚假记载、误导性陈述或重大遗漏，并对其内容的真实性、准确性和完整性承担个别及连带的法律责任。本年度报告已经三分之二以上独立董事签字同意，并由董事长签发。

基金托管人中国工商银行股份有限公司根据本基金合同规定，于 2012 年 3 月 20 日复核了本报告中的财务指标、净值表现、利润分配情况、财务会计报告、投资组合报告等内容，保证复核内容不存在虚假记载、误导性陈述或者重大遗漏。

基金管理人承诺以诚实信用、勤勉尽责的原则管理和运用基金资产，但不保证基金一定盈利。

基金的过往业绩并不代表其未来表现。投资有风险，投资者在作出投资决策前应仔细阅读本基金的招募说明书及其更新。

普华永道中天会计师事务所注册会计师对本基金出具了“标准无保留意见”的审计报告。

本报告期自 2011 年 1 月 1 日起至 2011 年 12 月 31 日止。

1.2 目录

§1 重要提示及目录	2
1.1 重要提示	2
1.2 目录	3
§2 基金简介	5
2.1 基金基本情况	5
2.2 基金产品说明	5
2.3 基金管理人和基金托管人	5
2.4 信息披露方式	6
2.5 其他相关资料	6
§3 主要财务指标、基金净值表现及利润分配情况	6
3.1 主要会计数据和财务指标	6
3.2 基金净值表现	7
3.3 过去三年基金的利润分配情况	9
§4 管理人报告	10
4.1 基金管理人及基金经理情况	10
4.2 管理人对报告期内本基金运作合规守信情况的说明	12
4.3 管理人对报告期内公平交易情况的专项说明	12
4.4 管理人对报告期内基金的投资策略和业绩表现的说明	12
4.5 管理人对宏观经济、证券市场及行业走势的简要展望	13
4.6 管理人内部有关本基金的监察稽核工作情况	13
4.7 管理人对报告期内基金估值程序等事项的说明	14
4.8 管理人对报告期内基金利润分配情况的说明	15
§5 托管人报告	15
5.1 报告期内本基金托管人合规守信情况声明	15
5.2 托管人对报告期内本基金投资运作合规守信、净值计算、利润分配等情况的说明	15
5.3 托管人对本年度报告中财务信息等内容的真实、准确和完整发表意见	15
§6 审计报告	15
6.1 审计报告基本信息	15
6.2 审计报告的基本内容	16
§7 年度财务报表	17
7.1 资产负债表	17
7.2 利润表	18
7.3 所有者权益（基金净值）变动表	19
7.4 报表附注	20
§8 投资组合报告	42
8.1 期末基金资产组合情况	42
8.2 期末按行业分类的股票投资组合	42
8.3 期末按公允价值占基金资产净值比例大小排序的所有股票投资明细	43
8.4 报告期内股票投资组合的重大变动	51
8.5 期末按债券品种分类的债券投资组合	53
8.6 期末按公允价值占基金资产净值比例大小排名的前五名债券投资明细	53
8.7 期末按公允价值占基金资产净值比例大小排名的所有资产支持证券投资明细	53
8.8 期末按公允价值占基金资产净值比例大小排名的前五名权证投资明细	53

8.9 投资组合报告附注	53
§9 基金份额持有人信息	54
9.1 期末基金份额持有人户数及持有人结构	54
9.2 期末上市基金前十名持有人	54
9.3 期末基金管理人的从业人员持有本开放式基金的情况	54
§10 开放式基金份额变动	55
§11 重大事件揭示	55
11.1 基金份额持有人大会决议	55
11.2 基金管理人、基金托管人的专门基金托管部门的重大人事变动	55
11.3 涉及基金管理人、基金财产、基金托管业务的诉讼	55
11.4 基金投资策略的改变	56
11.5 为基金进行审计的会计师事务所情况	56
11.6 管理人、托管人及其高级管理人员受稽查或处罚等情况	56
11.7 基金租用证券公司交易单元的有关情况	56
11.8 其他重大事件	57
§12 备查文件目录	59
12.1 备查文件目录	59
12.2 存放地点	59
12.3 查阅方式	59

§ 2 基金简介

2.1 基金基本情况

基金名称	鹏华沪深 300 指数证券投资基金 (LOF)
基金简称	鹏华沪深 300 指数(LOF)
基金主代码	160615
交易代码	160615
基金运作方式	上市契约型开放式(LOF)
基金合同生效日	2009 年 4 月 3 日
基金管理人	鹏华基金管理有限公司
基金托管人	中国工商银行股份有限公司
报告期末基金份额总额	740,108,465.41 份
基金合同存续期	不定期
基金份额上市的证券交易所	深圳证券交易所
上市日期	2009 年 5 月 8 日

注：本基金在交易所行情系统净值提示等其他信息披露场合下，可简称为“鹏华 300”。

2.2 基金产品说明

投资目标	采用指数化投资方式，追求基金净值增长率与业绩比较基准收益率之间的跟踪误差最小化，力争将日平均跟踪误差控制在 0.35% 以内，以实现沪深 300 指数的有效跟踪。
投资策略	本基金采用被动式指数投资方法，按照成份股在沪深 300 指数中的基准权重构建指数化投资组合，并根据标的指数成份股及其权重的变化进行相应调整。当预期成份股发生调整和成份股发生配股、增发、分红等行为时，或因基金的申购和赎回等对本基金跟踪标的指数的效果可能带来影响时，或因某些特殊情况导致流动性不足时，或其他原因导致无法有效复制和跟踪标的指数时，基金管理人可以对投资组合管理进行适当变通和调整，并辅之以金融衍生产品投资管理等，使跟踪误差控制在限定的范围之内。
业绩比较基准	沪深 300 指数收益率 \times 95% + 银行同业存款利率 \times 5%
风险收益特征	本基金属于采用指数化操作的股票型基金，其预期的风险和收益高于货币市场基金、债券基金、混合型基金，为证券投资基金中的较高风险、较高收益品种。

2.3 基金管理人和基金托管人

项目		基金管理人	基金托管人
名称		鹏华基金管理有限公司	中国工商银行股份有限公司
信息披露负责人	姓名	张戈	赵会军

	联系电话	0755-82825720	010-66105799
	电子邮箱	ph@mail.phfund.com.cn	custody@icbc.com.cn
客户服务电话		4006788999	95588
传真		0755-82021126	010-66105798
注册地址		深圳市福田区福华三路 168 号深圳国际商会中心第 43 层	北京市西城区复兴门内大街 55 号
办公地址		深圳市福田区福华三路 168 号深圳国际商会中心第 43 层	北京市西城区复兴门内大街 55 号
邮政编码		518048	100140
法定代表人		何如	姜建清

2.4 信息披露方式

本基金选定的信息披露报纸名称	《中国证券报》、《上海证券报》、《证券时报》
登载基金年度报告正文的管理人互联网网址	http://www.phfund.com.cn
基金年度报告备置地点	深圳市福田区福华三路 168 号深圳国际商会中心第 43 层鹏华基金管理有限公司； 北京市西城区复兴门内大街 55 号中国工商银行股份有限公司

2.5 其他相关资料

项目	名称	办公地址
会计师事务所	普华永道中天会计师事务所有限公司	上海市湖滨路 202 号普华永道中心 11 楼
注册登记机构	中国证券登记结算有限责任公司	北京市西城区太平桥大街 17 号

§ 3 主要财务指标、基金净值表现及利润分配情况

3.1 主要会计数据和财务指标

金额单位：人民币元

3.1.1 期间数据和指标	2011 年	2010 年	2009 年 04 月 03 日 (基金合同生效日) - 2009 年 12 月 31 日
本期已实现收益	7,095,998.44	36,638,332.39	204,693,129.32
本期利润	-170,325,760.43	-106,120,937.51	370,152,987.31
加权平均基金份额本期利润	-0.2144	-0.0921	0.3085
本期加权平均净值利润率	-20.68%	-8.49%	27.29%

本期基金份额净值增长率	-23.60%	-12.63%	31.11%
3.1.2 期末数据和指标	2011 年末	2010 年末	2009 年末
期末可供分配利润	-121,852,169.90	119,604,680.96	119,052,496.26
期末可供分配基金份额利润	-0.1646	0.0932	0.1312
期末基金资产净值	618,256,295.51	1,402,895,209.92	1,135,180,017.75
期末基金份额净值	0.835	1.093	1.251
3.1.3 累计期末指标	2011 年末	2010 年末	2009 年末
基金份额累计净值增长率	-12.49%	14.55%	31.11%

注：(1) 本期已实现收益指基金本期利息收入、投资收益、其他收入（不含公允价值变动收益）扣除相关费用后的余额，本期利润为本期已实现收益加上本期公允价值变动收益。

(2) 所述基金业绩指标不包括持有人认购或交易基金的各项费用（例如，开放式基金的申购赎回费、基金转换费等），计入费用后实际收益水平要低于所列数字。

(3) 期末可供分配利润，采用期末资产负债表中未分配利润期末余额和未分配利润中已实现部分的期末余额的孰低数。表中的“期末”均指报告期最后一日，即 12 月 31 日，无论该日是否为开放日或交易所的交易日。

(4) 本基金合同于 2009 年 4 月 3 日生效，至 2009 年 12 月 31 日未满 1 年，故 2009 年的数据和指标为非完整会计年度数据。

3.2 基金净值表现

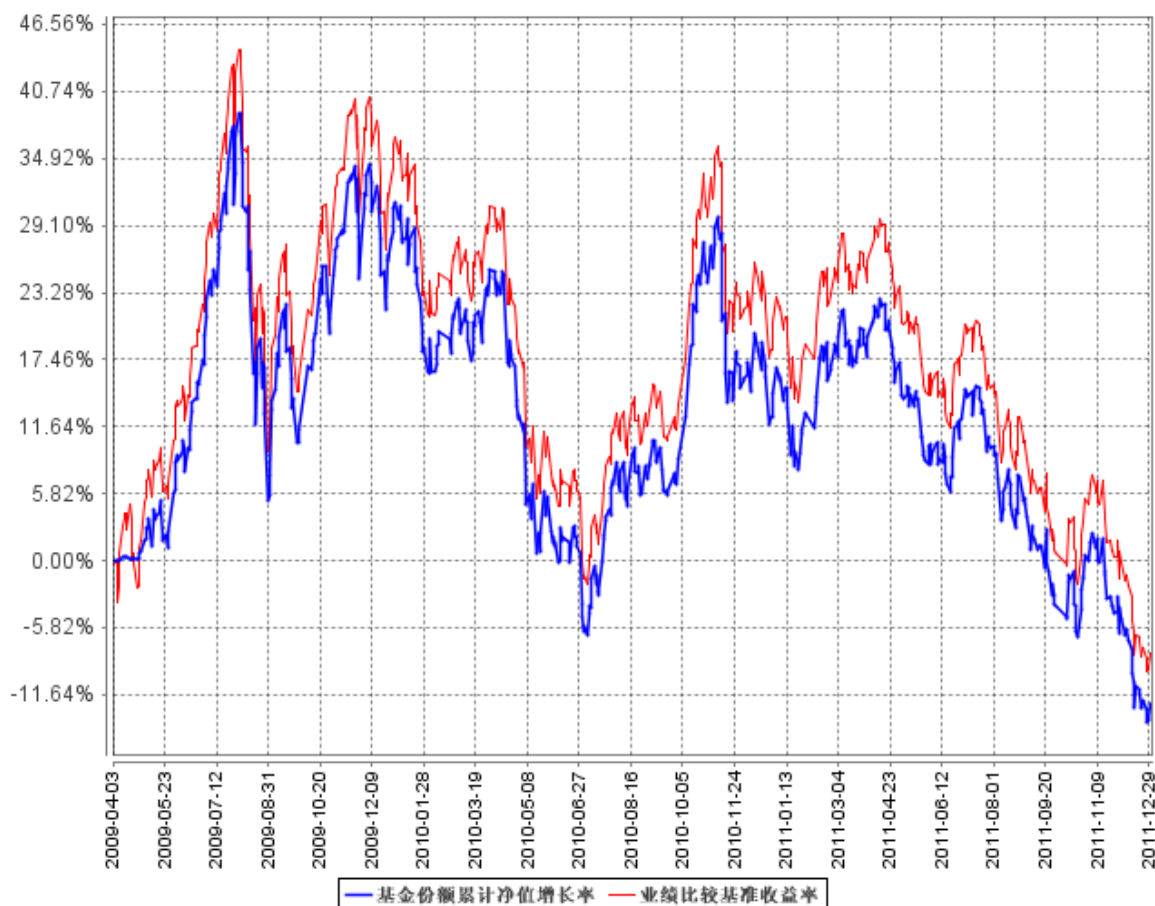
3.2.1 基金份额净值增长率及其与同期业绩比较基准收益率的比较

阶段	份额净值增长率①	份额净值增长率标准差②	业绩比较基准收益率③	业绩比较基准收益率标准差④	①—③	②—④
过去三个月	-8.84%	1.35%	-8.66%	1.34%	-0.18%	0.01%
过去六个月	-21.96%	1.30%	-21.87%	1.29%	-0.09%	0.01%
过去一年	-23.60%	1.24%	-23.83%	1.23%	0.23%	0.01%
过去三年	-	-	-	-	-	-
过去五年	-	-	-	-	-	-
自基金成立起至今	-12.49%	1.50%	-8.05%	1.53%	-4.44%	-0.03%

注：1、本基金业绩比较基准为沪深 300 指数收益率×95%+银行同业存款利率×5%。

3.2.2 自基金合同生效以来基金份额累计净值增长率变动及其与同期业绩比较基准收益率变动的比较

基金份额累计净值增长率与同期业绩比较基准收益率的历史走势对比图

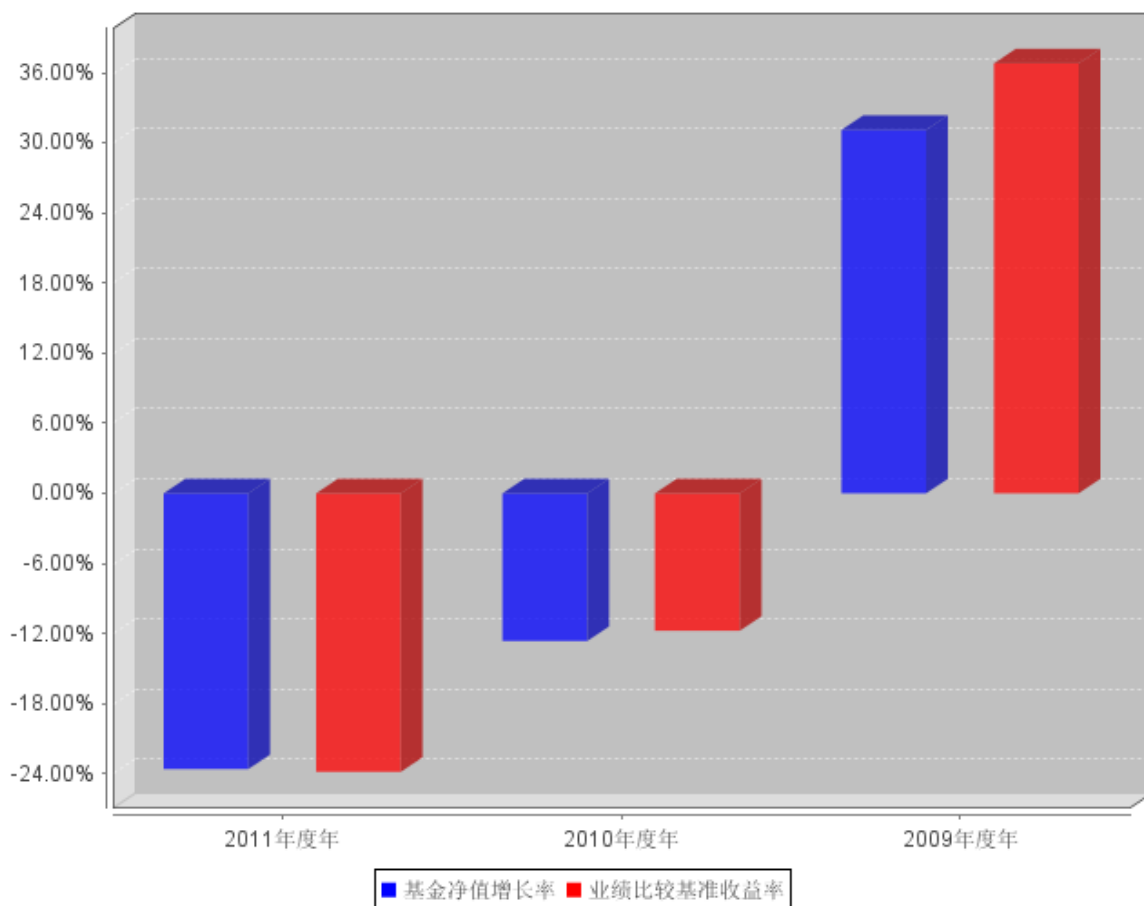


注：1、本基金合同于 2009 年 4 月 3 日生效。

2、按基金合同规定，本基金自基金合同生效之日起 6 个月内使基金的投资组合比例符合基金合同的约定，截至本基金建仓期结束，本基金的各项投资比例已达到基金合同中规定的各项比例。

3.2.3 自基金合同生效以来基金每年净值增长率及其与同期业绩比较基准收益率的比较

自基金合同生效以来基金每年净值增长率及其与同期业绩比较基准收益率的对比图



注：合同生效当年按照实际存续期计算，不按整个自然年度进行折算。

3.3 过去三年基金的利润分配情况

单位：人民币元

年度	每10份基金份额 分红数	现金形式发放 总额	再投资形式发 放总额	年度利润分配合 计	备注
2011	-	-	-	-	本基金本报告期内没有进行利润分配。
2010	-	-	-	-	本基金本报告期内没有进行利润分配。
2009	0.600	46,178,589.85	18,750,507.48	64,929,097.33	2009年7月30日分红，

					每 10 份分 配 0.600 元。
合计	0.600	46,178,589.85	18,750,507.48	64,929,097.33	

§ 4 管理人报告

4.1 基金管理人及基金经理情况

4.1.1 基金管理人及其管理基金的经验

鹏华基金管理有限公司成立于 1998 年 12 月 22 日,业务范围包括基金募集、基金销售、资产管理及中国证监会许可的其他业务。截止本报告期末,公司股东由国信证券股份有限公司、意大利欧利盛资本资产管理股份公司(Eurizon Capital SGR S.p.A.)、深圳市北融信投资发展有限公司组成,公司性质为中外合资企业。公司原注册资本 8,000 万元人民币,后于 2001 年 9 月完成增资扩股,增至 15,000 万元人民币。截止本报告期末,公司管理 2 只封闭式基金、25 只开放式基金和 6 只社保组合,经过 13 年投资管理基金,在基金投资、风险控制等方面积累了丰富经验。

4.1.2 基金经理(或基金经理小组)及基金经理助理简介

姓名	职务	任本基金的基金经理(助理)期限		证券从业年限	说明
		任职日期	离任日期		
杨靖	本基金基金经理	2009 年 4 月 3 日	-	11	杨靖,国籍中国,管理学硕士,11 年证券从业经验。曾在长城证券公司从事证券研究工作,先后任研究员、行业研究小组组长;2001 年 6 月加盟鹏华基金管理有限公司从事行业研究工作,2005 年开

				<p>始先后任鹏华中国 50 开放式证券投资基金、鹏华行业成长证券投资基金基金经理助理，2006 年 8 月至 2007 年 4 月任原鹏华普润基金（2007 年 4 月已转型为鹏华优质治理股票型证券投资基金（LOF））基金经理，2007 年 4 月至 2009 年 10 月担任鹏华优质治理股票型证券投资基金（LOF）基金经理，2009 年 4 月 3 日起至今担任鹏华沪深 300 指数证券投资基金(LOF)基金经理。杨靖先生具备基金从业资格。本报告期内本基金基金经理</p>
--	--	--	--	--

					未发生变动。
--	--	--	--	--	--------

注：1. 任职日期和离任日期均指公司作出决定后正式对外公告之日；担任新成立基金基金经理的，任职日期为基金合同生效日。

2. 证券从业的含义遵从行业协会关于从业人员资格管理办法的相关规定。

4.2 管理人对报告期内本基金运作合规守信情况的说明

报告期内，本基金管理人严格遵守《证券投资基金法》等法律法规、中国证监会的有关规定以及本基金基金合同的约定，本着诚实信用、勤勉尽责的原则管理和运用基金资产，在严格控制风险的基础上，为基金份额持有人谋求最大利益。本报告期内，本基金运作合法合规，不存在违反基金合同和损害基金份额持有人利益的行为。

4.3 管理人对报告期内公平交易情况的专项说明

4.3.1 公平交易制度的执行情况

报告期内，本基金管理人严格执行公平交易制度，确保不同投资组合在研究、交易、分配各环节得到公平对待。

4.3.2 本投资组合与其他投资风格相似的投资组合之间的业绩比较

本基金管理人旗下无其他投资风格相似的投资组合。

4.3.3 异常交易行为的专项说明

报告期内，本基金未发生违法违规且对基金财产造成损失的异常交易行为。

4.4 管理人对报告期内基金的投资策略和业绩表现的说明

4.4.1 报告期内基金投资策略和运作分析

2011 年沪深 300 指数除一季度小幅反弹外，基本呈现单边下跌走势。上半年市场持续担忧通胀走势，下半年随着 CPI 见顶回落，市场又开始担忧经济增长的可持续性。市场普遍预期国内经济在转型压力下，未来增速将逐步下行，市场整体的估值重心有下移的压力。此外，大小非的持续减持、新股发行节奏不因市场低迷而放缓节奏也进一步加大了市场供需失衡，导致市场人气低迷；监管部门连续重拳出击打击内幕交易、以重庆啤酒为代表的个股黑天鹅事件对市场的投资理念和持股信心也产生了较大的影响。在一系列因素的影响下，股指持续阴跌，成交量屡创新低。市场单边下跌的走势及不断萎缩的成交量给基金跟踪指数造成了一定的扰动。但通过我们精心的调整，日均跟踪误差 0.03%，仍大幅低于基金契约的要求。

4.4.2 报告期内基金的业绩表现

截至本报告期末本基金份额净值为 0.835 元，累计净值 0.895 元；本报告期日均跟踪误差 0.03%，基金份额净值增长率为-23.60%，同期沪深 300 指数的增长率为-25.01%。

4.5 管理人对宏观经济、证券市场及行业走势的简要展望

当前市场面临宏观经济前景不明和自身供需失衡的双重压力，而中小市值板块估值的回归则不断打击着市场的人气。展望未来，市场普遍预计在国家宏观经济政策调整和美国经济复苏的前提下，2012 年中国经济软着陆可期。而在市场方面，监管部门近期理顺市场运作机制、倡导价值投资理念的种种措施和努力对夯实市场正常运作的基础是及时和必要的，随着货币政策的调整、以及越来越多上市公司增持自己的股票，未来市场供需失衡的压力也会减小。相对 2011 年基本单边下跌，我们预计 2012 年市场大概率将呈震荡格局。

经过长期的下跌，目前市场的估值水平已经降低到合理和安全区域。除部分中小市值个股估值仍然相对偏高外，以沪深 300 指数成分股为代表的个股已经进入到可进行长期价值投资的区域。我们建议投资者关注沪深 300 基金。

4.6 管理人内部有关本基金的监察稽核工作情况

本报告期内，基金管理人继续完善内部控制、提升风险管理水平，着重开展了以下各项工作：

1、继续完善内部控制体系

公司不断更新完善业务流程和运营风险数据库，通过标准化业务流程将业务操作落实到岗，明确业务流程与控制活动的关联关系，确定关键控制活动，以及各个业务操作所使用的相关文档或表单，并将业务操作与法律法规的相关法条建立关联，将控制活动与风险建立关联，将法律法规要求与信息披露报备规则建立关联。

2、继续优化内部控制措施

2011 年，公司继续完善内部控制措施，制定、颁布和更新了一系列公司基本管理制度，通过信息技术手段陆续实现了部分标准化操作流程手册的系统化。

3、持续改进投资监控的方法与手段，保证基金投资业务的合法合规性

2011 年，在投资日常合规监控工作方面，公司根据产品特点进一步完善了投资监控系统以提升投资监控效率；在实现交易价差分析、银行间交易分析、研究报告检查等专项检查工作定期化、日常化的基础上，公司加强了内幕交易风险的检查和防范，明确了内幕交易防范要求，多次开展有关内幕交易的培训，进一步强化全体投研人员对内幕交易行为和结果的认识。

4、规范基金销售业务，保证基金销售业务的合法合规性

2011 年,在基金募集和持续营销活动中,公司严格规范基金销售业务,按照《证券投资基金销售管理办法》及相关法规规定审查宣传推介材料,逐步落实反洗钱法律法规各项要求,并督促销售部门做好投资者教育工作,本报告期内没有出现主动违规行为。

5、开展以风险为导向的内部稽核

本报告期内,监察稽核部开展了对基金投资管理、市场营销管理、客户投诉和公司日常运作的定期监察稽核与专项监察稽核。监察稽核人员开展了以风险为导向的内部稽核,通过稽核发现,提高了公司标准化操作流程手册的执行效力,优化了标准化操作流程手册,更新了风险控制矩阵,本报告期内公司没有发生重大风险事件。

4.7 管理人对报告期内基金估值程序等事项的说明

4.7.1 有关参与估值流程各方及人员的职责分工、专业胜任能力和相关工作经历的描述:

4.7.1.1 日常估值流程

基金的估值由基金会计负责,基金会计对公司所管理的基金以基金为会计核算主体,独立建账、独立核算,保证不同基金之间在名册登记、账户设置、资金划拨、账簿记录等方面相互独立。基金会计核算独立于公司会计核算。基金会计核算采用专用的财务核算软件系统进行基金核算及账务处理;每日按时接收成交数据及权益数据,进行基金估值。基金会计核算采用基金管理公司与托管银行双人同步独立核算、相互核对的方式,每日就基金的会计核算、基金估值等与托管银行进行核对;每日估值结果必须与托管行核对一致后才能对外公告。基金会计除设有专职基金会计核算岗外,还设有基金会计复核岗位,负责基金会计核算的日常事后复核工作,确保基金净值核算无误。

配备的基金会计具备会计资格和基金从业资格,在基金核算与估值方面掌握了丰富的知识和经验,熟悉及了解基金估值法规、政策和方法。

4.7.1.2 特殊业务估值流程

根据中国证监会公告[2008]38号《关于进一步规范证券投资基金估值业务的指导意见》的相关规定,本公司成立停牌股票等没有市价的投资品种估值小组,成员由基金经理、行业研究员、监察稽核部、金融工程师、登记结算部相关人员组成。

4.7.2 基金经理参与或决定估值的程度:

基金经理不参与或决定基金日常估值。

基金经理参与估值小组对停牌股票估值的讨论,发表相关意见和建议,与估值小组成员共同商定估值原则和政策。

4.7.3 本公司参与估值流程各方之间不存在任何重大利益冲突。

4.7.4 本公司现没有进行任何定价服务的签约。

4.8 管理人对报告期内基金利润分配情况的说明

4.8.1 截止本报告期末，本基金可供分配利润为-121,852,169.90 元，期末基金份额净值 0.835 元，不符合利润分配条件，本基金本期将不进行利润分配。具体利润分配政策详见本报告 7.4.4.11。

4.8.2 本基金本报告期内未进行利润分配。

§ 5 托管人报告

5.1 报告期内本基金托管人遵规守信情况声明

2011年，本基金托管人在对鹏华沪深300指数证券投资基金（LOF）的托管过程中，严格遵守《证券投资基金法》及其他法律法规和基金合同的有关规定，不存在任何损害基金份额持有人利益的行为，完全尽职尽责地履行了基金托管人应尽的义务。

5.2 托管人对报告期内本基金投资运作遵规守信、净值计算、利润分配等情况的说明

2011年，鹏华沪深300指数证券投资基金（LOF）的管理人——鹏华基金管理有限公司在鹏华沪深300指数证券投资基金（LOF）的投资运作、基金资产净值计算、基金份额申购赎回价格计算、基金费用开支等问题上，不存在任何损害基金份额持有人利益的行为，在各重要方面的运作严格按照基金合同的规定进行。本报告期内，鹏华沪深300指数证券投资基金（LOF）未进行利润分配。

5.3 托管人对本年度报告中财务信息等内容的真实、准确和完整发表意见

本托管人依法对鹏华基金管理有限公司编制和披露的鹏华沪深300指数证券投资基金（LOF）2011年年度报告中财务指标、净值表现、利润分配情况、财务会计报告、投资组合报告等内容进行了核查，以上内容真实、准确和完整。

§ 6 审计报告

6.1 审计报告基本信息

财务报表是否经过审计	是
审计意见类型	标准无保留意见
审计报告编号	普华永道中天审字(2012)第 20356 号

6.2 审计报告的基本内容

审计报告标题	审计报告
审计报告收件人	鹏华沪深 300 指数证券投资基金 (LOF) 全体基金份额持有人
引言段	我们审计了后附的鹏华沪深 300 指数证券投资基金 (LOF) (以下简称“鹏华沪深 300 基金”) 的财务报表, 包括 2011 年 12 月 31 日的资产负债表、2011 年度的利润表和所有者权益 (基金净值) 变动表以及财务报表附注。
管理层对财务报表的责任段	编制和公允列报财务报表是鹏华沪深 300 基金的基金管理人鹏华基金管理有限公司管理层的责任。这种责任包括: (1) 按照企业会计准则和中国证券监督管理委员会 (以下简称“中国证监会”) 发布的有关规定及允许的基金行业实务操作编制财务报表, 并使其实现公允反映; (2) 设计、执行和维护必要的内部控制, 以使财务报表不存在由于舞弊或错误导致的重大错报。
注册会计师的责任段	<p>我们的责任是在执行审计工作的基础上对财务报表发表审计意见。我们按照中国注册会计师审计准则的规定执行了审计工作。中国注册会计师审计准则要求我们遵守中国注册会计师职业道德守则, 计划和执行审计工作以对财务报表是否不存在重大错报获取合理保证。</p> <p>审计工作涉及实施审计程序, 以获取有关财务报表金额和披露的审计证据。选择的审计程序取决于注册会计师的判断, 包括对由于舞弊或错误导致的财务报表重大错报风险的评估。在进行风险评估时, 注册会计师考虑与财务报表编制和公允列报相关的内部控制, 以设计恰当的审计程序, 但目的并非对内部控制的有效性发表意见。审计工作还包括评价管理层选用会计政策的恰当性和作出会计估计的合理性, 以及评价财务报表的总体列报。</p> <p>我们相信, 我们获取的审计证据是充分、适当的, 为发表审计意见提供了基础。</p>
审计意见段	我们认为, 上述鹏华沪深 300 基金的财务报表在所有重大方面按照企业会计准则和在财务报表附注中所列示的中国证监会发布的有关规定及允许的基金行业实务操作编制, 公允反映了鹏华沪深 300 基金 2011 年 12 月 31 日的财务状况以及 2011 年度的经营成果和基金净值变动情况。
注册会计师的姓名	薛竞 金毅
会计师事务所的名称	普华永道中天会计师事务所有限公司
会计师事务所的地址	中国 上海市
审计报告日期	2012 年 3 月 23 日

§ 7 年度财务报表

7.1 资产负债表

会计主体：鹏华沪深 300 指数证券投资基金（LOF）

报告截止日：2011 年 12 月 31 日

单位：人民币元

资产	附注号	本期末 2011 年 12 月 31 日	上年度末 2010 年 12 月 31 日
资产：			
银行存款	7.4.7.1	31,468,931.19	68,714,693.51
结算备付金		32,850.20	1,472,441.10
存出保证金		35,282.18	232,436.12
交易性金融资产	7.4.7.2	586,608,218.64	1,300,972,477.57
其中：股票投资		586,608,218.64	1,300,972,477.57
基金投资		-	-
债券投资		-	-
资产支持证券投资		-	-
衍生金融资产	7.4.7.3	-	-
买入返售金融资产	7.4.7.4	-	-
应收证券清算款		1,413,852.23	-
应收利息	7.4.7.5	6,269.22	14,886.00
应收股利		-	-
应收申购款		237,055.40	89,515,895.86
递延所得税资产		-	-
其他资产	7.4.7.6	-	-
资产总计		619,802,459.06	1,460,922,830.16
负债和所有者权益	附注号	本期末 2011 年 12 月 31 日	上年度末 2010 年 12 月 31 日
负 债：			
短期借款		-	-
交易性金融负债		-	-
衍生金融负债	7.4.7.3	-	-
卖出回购金融资产款		-	-
应付证券清算款		-	54,512,457.07
应付赎回款		896,332.13	1,206,493.20
应付管理人报酬		397,431.29	835,574.80
应付托管费		79,486.25	167,114.95
应付销售服务费		-	-
应付交易费用	7.4.7.7	80,631.67	1,202,013.38
应交税费		-	-
应付利息		-	-

应付利润		-	-
递延所得税负债		-	-
其他负债	7.4.7.8	92,282.21	103,966.84
负债合计		1,546,163.55	58,027,620.24
所有者权益：			
实收基金	7.4.7.9	740,108,465.41	1,283,290,528.96
未分配利润	7.4.7.10	-121,852,169.90	119,604,680.96
所有者权益合计		618,256,295.51	1,402,895,209.92
负债和所有者权益总计		619,802,459.06	1,460,922,830.16

注：报告截止日 2011 年 12 月 31 日，基金份额净值 0.835 元，基金份额总额 740,108,465.41 份。

7.2 利润表

会计主体：鹏华沪深 300 指数证券投资基金（LOF）

本报告期：2011 年 1 月 1 日至 2011 年 12 月 31 日

单位：人民币元

项目	附注号	本期 2011 年 1 月 1 日至 2011 年 12 月 31 日	上年度可比期间 2010 年 1 月 1 日至 2010 年 12 月 31 日
一、收入		-160,537,554.44	-90,148,970.48
1.利息收入		336,341.32	579,595.14
其中：存款利息收入	7.4.7.11	335,392.94	577,994.93
债券利息收入		948.38	1,600.21
资产支持证券利息收入		-	-
买入返售金融资产收入		-	-
其他利息收入		-	-
2.投资收益（损失以“-”填列）		15,549,894.83	50,264,135.87
其中：股票投资收益	7.4.7.12	7,054,948.64	38,407,731.25
基金投资收益		-	-
债券投资收益	7.4.7.13	267,485.92	201,027.60
资产支持证券投资收益		-	-
衍生工具收益	7.4.7.14	-	-
股利收益	7.4.7.15	8,227,460.27	11,655,377.02
3.公允价值变动收益（损失以“-”号填列）	7.4.7.16	-177,421,758.87	-142,759,269.90
4.汇兑收益（损失以“-”号填列）		-	-
5.其他收入（损失以“-”号填列）	7.4.7.17	997,968.28	1,766,568.41
二、费用		9,788,205.99	15,971,967.03
1. 管理人报酬	7.4.10.2.1	6,226,956.76	9,340,717.97
2. 托管费	7.4.10.2.2	1,245,391.36	1,868,143.64
3. 销售服务费		-	-

4. 交易费用	7.4.7.18	1,866,181.37	4,301,831.42
5. 利息支出		-	-
其中：卖出回购金融资产支出		-	-
6. 其他费用	7.4.7.19	449,676.50	461,274.00
三、利润总额（亏损总额以“-”号填列）		-170,325,760.43	-106,120,937.51
减：所得税费用		-	-
四、净利润（净亏损以“-”号填列）		-170,325,760.43	-106,120,937.51

7.3 所有者权益（基金净值）变动表

会计主体：鹏华沪深 300 指数证券投资基金（LOF）

本报告期：2011 年 1 月 1 日至 2011 年 12 月 31 日

单位：人民币元

项目	本期 2011 年 1 月 1 日至 2011 年 12 月 31 日		
	实收基金	未分配利润	所有者权益合计
一、期初所有者权益（基金净值）	1,283,290,528.96	119,604,680.96	1,402,895,209.92
二、本期经营活动产生的基金净值变动数（本期利润）	-	-170,325,760.43	-170,325,760.43
三、本期基金份额交易产生的基金净值变动数（净值减少以“-”号填列）	-543,182,063.55	-71,131,090.43	-614,313,153.98
其中：1. 基金申购款	227,558,707.70	9,098,689.04	236,657,396.74
2. 基金赎回款	-770,740,771.25	-80,229,779.47	-850,970,550.72
四、本期向基金份额持有人分配利润产生的基金净值变动（净值减少以“-”号填列）	-	-	-
五、期末所有者权益（基金净值）	740,108,465.41	-121,852,169.90	618,256,295.51
项目	上年度可比期间 2010 年 1 月 1 日至 2010 年 12 月 31 日		
	实收基金	未分配利润	所有者权益合计
一、期初所有者权益（基金净值）	907,141,254.46	228,038,763.29	1,135,180,017.75
二、本期经营活动产生的	-	-106,120,937.51	-106,120,937.51

基金净值变动数（本期利润）			
三、本期基金份额交易产生的基金净值变动数（净值减少以“-”号填列）	376,149,274.50	-2,313,144.82	373,836,129.68
其中：1. 基金申购款	1,682,311,290.40	168,103,521.83	1,850,414,812.23
2. 基金赎回款	-1,306,162,015.90	-170,416,666.65	-1,476,578,682.55
四、本期向基金份额持有人分配利润产生的基金净值变动（净值减少以“-”号填列）	-	-	-
五、期末所有者权益（基金净值）	1,283,290,528.96	119,604,680.96	1,402,895,209.92

报表附注为财务报表的组成部分。

本报告 7.1 至 7.4 财务报表由下列负责人签署：

_____ 邓召明	_____ 胡湘	_____ 刘慧红
基金管理公司负责人	主管会计工作负责人	会计机构负责人

7.4 报表附注

7.4.1 基金基本情况

鹏华沪深 300 指数证券投资基金(LOF) (以下简称“本基金”), 系经中国证券监督管理委员会(以下简称“中国证监会”)证监许可[2009]41 号文《关于核准鹏华沪深 300 指数证券投资基金(LOF)募集的批复》的核准, 由基金管理人鹏华基金管理有限公司依照《中华人民共和国证券投资基金法》和《鹏华沪深 300 指数证券投资基金(LOF)基金合同》的约定募集设立。本基金为上市契约型开放式, 存续期限为不定期, 首次设立募集不包括认购资金利息共募集 1,994,133,345.09 元, 经普华永道中天会计师事务所有限公司验证并出具普华永道中天验字(2009)第 051 号验资报告予以验证。经向中国证监会备案,《鹏华沪深 300 指数证券投资基金(LOF)基金合同》于 2009 年 4 月 3 日正式生效, 基金合同生效日的基金份额总额为 1,994,428,997.48 份基金份额, 其中认购资金利息折合 295,652.39 份基金份额。本基金的基金管理人为鹏华基金管理有限公司, 基金托管人为中国工商银行股份有限公司。

经深圳证券交易所(以下简称“深交所”)深证上[2009]第 32 号文审核同意, 本基金 394,502,086.00 份基金份额于 2009 年 5 月 8 日在深交所挂牌交易。未上市交易的基金份额托管在场外, 基金份额持有人可通过跨系统转托管业务将其转至深交所场内后即可上市流通。

根据《中华人民共和国证券投资基金法》和《鹏华沪深 300 指数证券投资基金(LOF)基金合同》的有关规定, 本基金投资于具有良好流动性的金融工具, 主要投资于沪深 300 指数的成份股及其备选成份股(投资比例不低于基金资产净值的 90%), 现金或者到期日在一年以内的政府债券不低于基金

资产净值的 5%。此外，为更好的实现投资目标，本基金将少量投资于非沪深 300 成份股、新股（首次发行或增发等）以及法律法规及中国证监会允许基金投资的其它金融工具。本基金的业绩比较基准为：沪深 300 指数收益率×95%+银行同业存款利率×5%。

7.4.2 会计报表的编制基础

本基金的财务报表按照财政部于 2006 年 2 月 15 日颁布的《企业会计准则—基本准则》和 38 项具体会计准则、其后颁布的企业会计准则应用指南、企业会计准则解释以及其他相关规定（以下合称“企业会计准则”）、中国证监会公告[2010]5 号《证券投资基金信息披露 XBRL 模板第 3 号〈年度报告和半年度报告〉》、中国证券业协会于 2007 年 5 月 15 日颁布的《证券投资基金会计核算业务指引》、《鹏华沪深 300 指数证券投资基(LOF)基金基金合同》和中国证监会允许的如财务报表附注 7.4.4 所列示的基金行业实务操作的有关规定编制。

7.4.3 遵循企业会计准则及其他有关规定的声明

本基金 2011 年度财务报表符合企业会计准则的要求，真实、完整地反映了本基金 2011 年 12 月 31 日的财务状况以及 2011 年度的经营成果和基金净值变动情况等有关信息。

7.4.4 重要会计政策和会计估计

7.4.4.1 会计年度

本基金会计年度为公历 1 月 1 日起至 12 月 31 日止。本报告期为 2011 年 1 月 1 日至 2011 年 12 月 31 日。

7.4.4.2 记账本位币

本基金以人民币为记帐本位币，除有特别说明外，均以人民币元为单位表示。

7.4.4.3 金融资产和金融负债的分类

7.4.4.3.1 金融资产的分类

金融资产于初始确认时分类为：以公允价值计量且其变动计入当期损益的金融资产、应收款项、可供出售金融资产及持有至到期投资。金融资产的分类取决于本基金对金融资产的持有意图和持有能力。本基金目前暂无金融资产分类为可供出售金融资产及持有至到期投资。

本基金目前持有的股票投资、债券投资和衍生工具（主要为权证投资）分类为以公允价值计量且其变动计入当期损益的金融资产。除衍生工具所产生的金融资产在资产负债表中以衍生金融资产列示外，以公允价值计量且其公允价值变动计入损益的金融资产在资产负债表中以交易性金融资产列示。

本基金持有的其他金融资产分类为应收款项，包括银行存款、买入返售金融资产和各类应收款项

等。应收款项是指在活跃市场中没有报价、回收金额固定或可确定的非衍生金融资产。

7.4.4.3.2 金融负债的分类

金融负债于初始确认时分类为：以公允价值计量且其变动计入当期损益的金融负债及其他金融负债。本基金目前暂无金融负债分类为以公允价值计量且其变动计入当期损益的金融负债。本基金持有的其他金融负债包括卖出回购金融资产款和各类应付款项等。

7.4.4.4 金融资产和金融负债的初始确认、后续计量和终止确认

7.4.4.4.1 金融资产或金融负债于本基金成为金融工具合同的一方时，于交易日按公允价值在资产负债表内确认。以公允价值计量且其变动计入当期损益的金融资产，取得时发生的相关交易费用计入当期损益；支付的价款中包含已宣告但尚未发放的现金股利或债券起息日或上次除息日至购买日止的利息，应当单独确认为应收项目。应收款项和其他金融负债的相关交易费用计入初始确认金额。

7.4.4.4.2 以公允价值计量且其变动计入当期损益的金融资产按照公允价值进行后续计量，应收款项和其他金融负债采用实际利率法，以摊余成本进行后续计量。

7.4.4.4.3 当收取某项金融资产现金流量的合同权利已终止或该金融资产所有权上几乎所有的风险和报酬已转移时，终止确认该金融资产。终止确认的金融资产的成本按移动加权平均法于交易日结转。

7.4.4.4.4 本基金金融工具的成本计价方法具体如下：

7.4.4.4.4.1 股票投资

买入股票于成交日确认为股票投资，股票投资成本，按成交日应支付的全部价款扣除交易费用入账；

因股权分置改革而获得非流通股股东支付的现金对价，于股权分置改革方案实施后的股票复牌日，冲减股票投资成本；

卖出股票于成交日确认股票投资收益，出售股票的成本按移动加权平均法于成交日结转。

7.4.4.4.4.2 债券投资

买入证券交易所交易的债券于成交日确认为债券投资。债券投资成本，按成交日应支付的全部价款扣除交易费用入账，其中所包含的债券应收利息单独核算，不构成债券投资成本；

买入未上市债券和银行间同业市场交易的债券，于成交日确认为债券投资。债券投资成本，按实际成交价款入账，应支付的相关交易费用直接计入当期损益。其中所包含的债券应收利息单独核算，不构成债券投资成本；

买入零息债券视同到期一次性还本付息的附息债券，根据其发行价、到期价和发行期限计算应收利息，并按上述会计处理方法核算；

卖出证券交易所交易和银行间同业市场交易的债券均于成交日确认债券投资收益；

卖出债券的成本按移动加权平均法结转。

7.4.4.4.3 权证投资

买入权证于成交日确认为权证投资。权证投资成本，按成交日应支付的全部价款扣除交易费用后入账；

配股权证及由股权分置改革而被动获得的权证，在确认日记录所获分配的权证数量，该等权证初始成本为零；

卖出权证于成交日确认衍生工具投资收益，出售权证的成本按移动加权平均法于成交日结转。

7.4.4.4.4 分离交易可转债

申购新发行的分离交易可转债于获得日，按可分离权证公允价值占分离交易可转债全部公允价值的比例将购买分离交易可转债实际支付全部价款的一部分确认为权证投资成本，按实际支付的全部价款扣减可分离权证确定的成本确认债券成本；

上市后，上市流通的债券和权证分别按上述 7.4.4.4.2 和 7.4.4.4.3 中的相关方法进行计算。

7.4.4.4.5 回购协议

基金持有的回购协议（封闭式回购）以成本列示，按实际利率（当实际利率与合同利率差异较小时，也可以用合同利率）在回购期间内逐日计提利息。

7.4.4.5 金融资产和金融负债的估值原则

本基金持有的股票投资、债券投资和衍生工具(主要为权证投资)按如下原则确定公允价值并进行估值：

存在活跃市场的金融工具按其估值日的市场交易价格确定公允价值；估值日无交易，但最近交易日后经济环境未发生重大变化且证券发行机构未发生影响证券价格的重大事件的，按最近交易日的市场交易价格确定公允价值。

存在活跃市场的金融工具，如估值日无交易且最近交易日后经济环境发生了重大变化，参考类似投资品种的现行市价及重大变化等因素，调整最近交易市价以确定公允价值。

当金融工具不存在活跃市场，采用市场参与者普遍认同且被以往市场实际交易价格验证具有可靠性的估值技术确定公允价值。估值技术包括参考熟悉情况并自愿交易的各方最近进行的市场交易中使用的价格、参照实质上相同的其他金融工具的当前公允价值、现金流量折现法和期权定价模型等。采用估值技术时，尽可能最大程度使用市场参数，减少使用与本基金特定相关的参数。

本基金以上述原则确定的公允价值进行估值，本基金主要金融工具的估值方法如下：

7.4.4.5.1 上市证券的估值

7.4.4.5.1.1 交易所上市的有价证券（包括股票、权证等），以其估值日在证券交易所挂牌的收盘价估值；估值日无交易的，且最近交易日后经济环境未发生重大变化，以最近交易日的收盘价估值；如最近交易日后经济环境发生了重大变化的，可参考类似投资品种的现行市价及重大变化因素，调整最近交易市价，确定公允价值；

7.4.4.5.1.2 交易所上市实行净价交易的债券按估值日收盘价估值，估值日没有交易的，且最近交易日后经济环境未发生重大变化，按最近交易日的收盘价估值。如最近交易日后经济环境发生了重大变化的，可参考类似投资品种的现行市价及重大变化因素，调整最近交易市价，确定公允价值；

7.4.4.5.1.3 交易所上市未实行净价交易的债券按估值日收盘价减去债券收盘价中所含的债券应收利息得到的净价进行估值；估值日没有交易的，且最近交易日后经济环境未发生重大变化，按最近交易日债券收盘价减去债券收盘价中所含的债券应收利息得到的净价进行估值。如最近交易日后经济环境发生了重大变化的，可参考类似投资品种的现行市价及重大变化因素，调整最近交易市价，确定公允价值；

7.4.4.5.1.4 交易所上市不存在活跃市场的有价证券，采用估值技术确定公允价值，在估值技术难以可靠计量公允价值的情况下，按成本估值。

7.4.4.5.2 未上市证券的估值

7.4.4.5.2.1 送股、转增股、公开增发新股或配股的股票，以其在证券交易所挂牌的同一证券估值日的估值方法估值，即依照上述 7.4.4.5.1.1 和 7.4.4.5.1.4 的相关方法进行估值；

7.4.4.5.2.2 首次公开发行未上市的股票、债券和权证，采用估值技术确定公允价值，在估值技术难以可靠计量公允价值的情况下，按成本估值；

7.4.4.5.2.3 首次公开发行有明确锁定期的股票，同一股票在交易所上市后，以其在证券交易所挂牌的同一证券估值日的估值方法估值，即依照上述 7.4.4.5.1.1 和 7.4.4.5.1.4 的相关方法进行估值；

7.4.4.5.2.4 非公开发行有明确锁定期的股票的估值

估值日在证券交易所上市交易的同一股票的市价低于非公开发行股票初始取得成本时，应采用在证券交易所的同一股票的市价作为估值日该非公开发行股票的价值；

估值日在证券交易所上市交易的同一股票的市价高于非公开发行股票初始取得成本时，应按中国证监会相关规定处理；

7.4.4.5.2.5 在银行间同业市场交易的债券，采用估值技术确定公允价值，在估值技术难以可靠计量公允价值的情况下，按成本估值；

7.4.4.5.2.6 因持有股票而享有的配股权证，采用估值技术确定公允价值进行估值。

7.4.4.5.3 分离交易可转债

分离交易可转债，上市日前，采用估值技术分别对债券和权证进行估值；自上市日起，上市流通的债券和权证分别按上述 7.4.4.5.1 中的相关方法进行估值。

7.4.4.6 金融资产和金融负债的抵销

本基金持有的资产和承担的负债基本为金融资产和金融负债。当本基金依法有权抵销债权债务且交易双方准备按净额结算时，金融资产与金融负债按抵销后的净额在资产负债表列示。

7.4.4.7 实收基金

实收基金为对外发行基金份额所募集的总金额在扣除损益平准金分摊部分后的余额。由于基金份额拆分引起的实收基金份额变动于基金份额拆分日根据拆分前的基金份额数及确定的拆分比例计算认列。由于申购和赎回引起的实收基金变动分别于基金申购确认日及基金赎回确认日认列。上述申购和赎回分别包括基金转换所引起的转入基金的实收基金增加和转出基金的实收基金减少。

7.4.4.8 损益平准金

损益平准金包括已实现平准金和未实现平准金。已实现平准金指在申购或赎回基金份额时，申购或赎回款项中包含的按累计未分配的已实现损益占基金净值比例计算的金额。未实现平准金指在申购或赎回基金份额时，申购或赎回款项中包含的按累计未实现利得/(损失)占基金净值比例计算的金额。损益平准金于基金申购确认日或基金赎回确认日认列，并于期末全额转入未分配利润/(累计亏损)。

7.4.4.9 收入/(损失)的确认和计量

股票投资在持有期间应取得的现金股利扣除由上市公司代扣代缴的个人所得税后的净额确认为投资收益。债券投资在持有期间应取得的按票面利率计算的利息扣除在适用情况下由债券发行企业代扣代缴的个人所得税后的净额确认为利息收入。

以公允价值计量且其变动计入当期损益的金融资产在持有期间的公允价值变动确认为公允价值变动损益；处置时其公允价值与初始确认金额之间的差额确认为投资收益，其中包括从公允价值变动损益结转的公允价值累计变动额。

应收款项在持有期间确认的利息收入按实际利率法计算，实际利率法与直线法差异较小的也可按直线法计算。

7.4.4.10 费用的确认和计量

本基金的管理人报酬和托管费在费用涵盖期间按基金合同约定的费率和计算方法逐日确认。

基金管理人的管理人报酬根据《鹏华沪深 300 指数证券投资基金（LOF）基金合同》的规定按基金资

产净值的 0.75%的年费率逐日计提。

基金托管人的托管费根据《鹏华沪深 300 指数证券投资基金（LOF）基金合同》的规定按基金资产净值的 0.15%的年费率逐日计提。

其他金融负债在持有期间确认的利息支出按实际利率法计算，实际利率法与直线法差异较小的也可按直线法计算。

7.4.4.11 基金的收益分配政策

1、在符合有关基金分红条件的前提下，本基金每年收益分配次数最多为 6 次，每次分配比例不得低于可分配收益的 30%；若《基金合同》生效不满 3 个月可不进行收益分配；

2、本基金收益分配方式分两种：现金分红与红利再投资，投资者可选择现金分红或将现金红利按除权日的基金份额净值自动转为基金份额进行再投资；若投资者不选择，本基金默认的收益分配方式是现金分红；

场内认购、申购和上市交易的基金份额的分红方式为现金分红，投资者不能选择其他的分红方式，具体权益分配程序等有关事项遵循深圳证券交易所及中国证券登记结算有限责任公司的相关规定；

3、基金投资当期出现净亏损，则不进行收益分配；

4、基金当年收益应先弥补上一年度亏损后，才可进行当年收益分配；

5、基金收益分配后基金份额净值不能低于面值；

6、每一基金份额享有同等分配权；

7、法律法规或监管机关另有规定的，从其规定。

7.4.4.12 其他重要的会计政策和会计估计

7.4.4.12.1 计量属性

本基金除特别说明对金融资产和金融负债采用公允价值等作为计量属性之外，一般采用历史成本计量。

7.4.4.12.2 重要会计估计及其关键假设

根据本基金的估值原则和中国证监会允许的基金行业估值实务操作，本基金确定以下类别股票投资和债券投资的公允价值时采用的估值方法及其关键假设如下：

7.4.4.12.2.1 对于证券交易所上市的股票，若出现重大事项停牌等情况，本基金根据中国证监会公告[2008]38 号《关于进一步规范证券投资基金估值业务的指导意见》，根据具体情况采用《中国证券业协会基金估值工作小组关于停牌股票估值的参考方法》提供的指数收益法等估值技术进行估值。

7.4.4.12.2.2 对于在锁定期内的非公开发行股票，根据中国证监会基金部通知[2006]37 号《关于进一

步加强基金投资非公开发行股票风险控制有关问题的通知》，若在证券交易所挂牌的同一股票的市场交易收盘价低于非公开发行股票的初始投资成本，按估值日证券交易所挂牌的同一股票的市场交易收盘价估值；若在证券交易所挂牌的同一股票的市场交易收盘价高于非公开发行股票的初始投资成本，按锁定期内已经过交易天数占锁定期内总交易天数的比例将两者之间差价的一部分确认为估值增值。

7.4.4.12.2.3 在银行间同业市场交易的债券品种，根据中国证监会证监会计字[2007]21号《关于证券投资基金执行〈企业会计准则〉估值业务及份额净值计价有关事项的通知》采用估值技术确定公允价值。本基金持有的银行间同业市场债券按现金流量折现法估值，具体估值模型、参数及结果由中央国债登记结算有限责任公司独立提供。

7.4.5 会计政策和会计估计变更以及差错更正的说明

7.4.5.1 会计政策变更的说明

本基金本报告期没有发生会计政策变更。

7.4.5.2 会计估计变更的说明

本基金本报告期没有发生会计估计变更。

7.4.5.3 差错更正的说明

本基金本报告期没有发生重大会计差错更正。

7.4.6 税项

根据财政部、国家税务总局财税[2002]128号《关于开放式证券投资基金有关税收问题的通知》、财税[2004]78号《关于证券投资基金税收政策的通知》、财税[2005]11号《关于调整证券(股票)交易印花税率的通知》、财税[2005]102号《关于股息红利个人所得税有关政策的通知》、财税[2005]107号《关于股息红利有关个人所得税政策的补充通知》、财税[2007]84号《关于调整证券(股票)交易印花税率的通知》、财税[2008]1号《关于企业所得税若干优惠政策的通知》及其他相关财税法规和实务操作，主要税项列示如下：

7.4.6.1 以发行基金方式募集资金不属于营业税征收范围，不征收营业税。

7.4.6.2 基金买卖股票、债券的差价收入暂免征营业税和企业所得税。

7.4.6.3 对基金取得的企业债券利息收入，由发行债券的企业在向基金派发利息时代扣代缴 20% 的个人所得税，暂不征收企业所得税。对基金取得的股票的股息、红利收入，由上市公司在向基金派发股息、红利时暂减按 50% 计入个人应纳税所得额，依照现行税法规定即 20% 代扣代缴个人所得税，暂不征收企业所得税。

7.4.6.4 基金卖出股票按 0.1% 的税率缴纳股票交易印花税，买入股票不征收股票交易印花税。

7.4.7 重要财务报表项目的说明

7.4.7.1 银行存款

单位：人民币元

项目	本期末 2011 年 12 月 31 日	上年度末 2010 年 12 月 31 日
活期存款	31,468,931.19	68,714,693.51
定期存款	-	-
其中：存款期限 1-3 个月	-	-
其他存款	-	-
合计：	31,468,931.19	68,714,693.51

7.4.7.2 交易性金融资产

单位：人民币元

项目	本期末 2011 年 12 月 31 日		
	成本	公允价值	公允价值变动
股票	741,329,389.42	586,608,218.64	-154,721,170.78
债券	交易所市场	-	-
	银行间市场	-	-
	合计	-	-
资产支持证券	-	-	-
基金	-	-	-
其他	-	-	-
合计	741,329,389.42	586,608,218.64	-154,721,170.78
项目	上年度末 2010 年 12 月 31 日		
	成本	公允价值	公允价值变动
股票	1,278,271,889.48	1,300,972,477.57	22,700,588.09
债券	交易所市场	-	-
	银行间市场	-	-
	合计	-	-
资产支持证券	-	-	-
基金	-	-	-
其他	-	-	-
合计	1,278,271,889.48	1,300,972,477.57	22,700,588.09

7.4.7.3 衍生金融资产/负债

截至本报告期末 2011 年 12 月 31 日止，本基金未持有衍生金融资产和衍生金融负债。（2010 年：同）

7.4.7.4 买入返售金融资产

7.4.7.4.1 各项买入返售金融资产期末余额

截至本报告期末 2011 年 12 月 31 日止, 本基金没有买入返售金融资产余额。(2010 年: 同)

7.4.7.4.2 期末买断式逆回购交易中取得的债券

本基金本报告期内没有进行买断式逆回购交易。(2010 年: 同)

7.4.7.5 应收利息

单位: 人民币元

项目	本期末 2011 年 12 月 31 日	上年度末 2010 年 12 月 31 日
应收活期存款利息	6,254.42	14,370.60
应收定期存款利息	-	-
应收其他存款利息	-	-
应收结算备付金利息	14.80	515.40
应收债券利息	-	-
应收买入返售证券利息	-	-
应收申购款利息	-	-
其他	-	-
合计	6,269.22	14,886.00

7.4.7.6 其他资产

截至本报告期末 2011 年 12 月 31 日止, 本基金未持有其他资产余额。(2010 年: 同)

7.4.7.7 应付交易费用

单位: 人民币元

项目	本期末 2011 年 12 月 31 日	上年度末 2010 年 12 月 31 日
交易所市场应付交易费用	80,631.67	1,202,013.38
银行间市场应付交易费用	-	-
合计	80,631.67	1,202,013.38

7.4.7.8 其他负债

单位: 人民币元

项目	本期末 2011 年 12 月 31 日	上年度末 2010 年 12 月 31 日
应付券商交易单元保证金	-	-
应付赎回费	3,282.21	3,966.84
预提费用	89,000.00	100,000.00

合计	92,282.21	103,966.84
----	-----------	------------

7.4.7.9 实收基金

金额单位：人民币元

项目	本期 2011年1月1日至2011年12月31日	
	基金份额(份)	账面金额
上年度末	1,283,290,528.96	1,283,290,528.96
本期申购	227,558,707.70	227,558,707.70
本期赎回(以“-”号填列)	-770,740,771.25	-770,740,771.25
本期末	740,108,465.41	740,108,465.41

注：申购含红利再投、转换入份额，赎回含转换出份额。

7.4.7.10 未分配利润

单位：人民币元

项目	已实现部分	未实现部分	未分配利润合计
上年度末	201,163,348.17	-81,558,667.21	119,604,680.96
本期利润	7,095,998.44	-177,421,758.87	-170,325,760.43
本期基金份额交易产生的变动数	-84,909,356.17	13,778,265.74	-71,131,090.43
其中：基金申购款	40,661,763.14	-31,563,074.10	9,098,689.04
基金赎回款	-125,571,119.31	45,341,339.84	-80,229,779.47
本期已分配利润	-	-	-
本期末	123,349,990.44	-245,202,160.34	-121,852,169.90

7.4.7.11 存款利息收入

单位：人民币元

项目	本期 2011年1月1日至2011年12月31日	上年度可比期间 2010年1月1日至2010年12月31日
	活期存款利息收入	329,894.73
定期存款利息收入	-	-
其他存款利息收入	-	-
结算备付金利息收入	4,401.37	17,142.78
其他	1,096.84	47,526.57
合计	335,392.94	577,994.93

注：其他为申购款利息收入。

7.4.7.12 股票投资收益**7.4.7.12.1 股票投资收益——买卖股票差价收入**

单位：人民币元

项目	本期 2011 年 1 月 1 日至 2011 年 12 月 31 日	上年度可比期间 2010 年 1 月 1 日至 2010 年 12 月 31 日
卖出股票成交总额	792,712,513.33	1,292,838,744.28
减：卖出股票成本总额	785,657,564.69	1,254,431,013.03
买卖股票差价收入	7,054,948.64	38,407,731.25

7.4.7.13 债券投资收益

单位：人民币元

项目	本期 2011 年 1 月 1 日至 2011 年 12 月 31 日	上年度可比期间 2010 年 1 月 1 日至 2010 年 12 月 31 日
卖出债券（债转股及债券到期 兑付）成交总额	3,640,434.30	6,213,096.98
减：卖出债券（债转股及债券 到期兑付）成本总额	3,372,000.00	6,010,000.00
减：应收利息总额	948.38	2,069.38
债券投资收益	267,485.92	201,027.60

7.4.7.14 衍生工具收益**7.4.7.14.1 衍生工具收益-买卖权证差价收入**

本基金本报告期没有发生衍生工具收益的买卖权证差价收入。（2010 年：同）

7.4.7.15 股利收益

单位：人民币元

项目	本期 2011 年 1 月 1 日至 2011 年 12 月 31 日	上年度可比期间 2010 年 1 月 1 日至 2010 年 12 月 31 日
股票投资产生的股利收益	8,227,460.27	11,655,377.02
基金投资产生的股利收益	-	-
合计	8,227,460.27	11,655,377.02

7.4.7.16 公允价值变动收益

单位：人民币元

项目名称	本期 2011 年 1 月 1 日至 2011 年 12 月 31 日	上年度可比期间 2010 年 1 月 1 日至 2010 年 12 月 31 日
1. 交易性金融资产	-177,421,758.87	-142,759,269.90
——股票投资	-177,421,758.87	-142,656,336.30
——债券投资	-	-102,933.60
——资产支持证券投资	-	-
2. 衍生工具	-	-
——权证投资	-	-
3. 其他	-	-
合计	-177,421,758.87	-142,759,269.90

7.4.7.17 其他收入

单位：人民币元

项目	本期 2011 年 1 月 1 日至 2011 年 12 月 31 日	上年度可比期间 2010 年 1 月 1 日至 2010 年 12 月 31 日
基金赎回费收入	889,168.01	1,663,278.06
转换费收入	108,800.27	103,290.35
合计	997,968.28	1,766,568.41

7.4.7.18 交易费用

单位：人民币元

项目	本期 2011 年 1 月 1 日至 2011 年 12 月 31 日	上年度可比期间 2010 年 1 月 1 日至 2010 年 12 月 31 日
交易所市场交易费用	1,866,181.37	4,301,831.42
银行间市场交易费用	-	-
合计	1,866,181.37	4,301,831.42

7.4.7.19 其他费用

单位：人民币元

项目	本期 2011 年 1 月 1 日至 2011 年 12 月 31 日	上年度可比期间 2010 年 1 月 1 日至 2010 年 12 月 31 日
审计费用	89,000.00	100,000.00
信息披露费	300,000.00	300,000.00

银行划付费	676.50	774.00
上市年费	60,000.00	60,000.00
开户费	-	500.00
合计	449,676.50	461,274.00

7.4.8 或有事项、资产负债表日后事项的说明

7.4.8.1 或有事项

无

7.4.8.2 资产负债表日后事项

无

7.4.9 关联方关系

关联方名称	与本基金的关系
鹏华基金管理有限公司	基金管理人、基金销售机构
中国工商银行股份有限公司(“中国工商银行”)	基金托管人、基金代销机构
国信证券股份有限公司(“国信证券”)	基金管理人的股东、基金代销机构
意大利欧利盛资本资产管理股份公司(Eurizon Capital SGR S.p.A.)	基金管理人的股东
深圳市北融信投资发展有限公司	基金管理人的股东

注：1、本报告期存在控制关系或其他重大利害关系的关联方没有发生变化。

2、下述关联交易均在正常业务范围内按一般商业条款订立。

7.4.10 本报告期及上年度可比期间的关联方交易

7.4.10.1 通过关联方交易单元进行的交易

7.4.10.1.1 股票交易

金额单位：人民币元

关联方名称	本期 2011年1月1日至2011年12月31日		上年度可比期间 2010年1月1日至2010年12月31日	
	成交金额	占当期股票 成交总额的比 例	成交金额	占当期股票 成交总额的比 例
国信证券	1,036,590,487.67	100.00%	2,905,921,693.92	100.00%

7.4.10.1.2 债券交易

金额单位：人民币元

关联方名称	本期 2011年1月1日至2011年12月31日		上年度可比期间 2010年1月1日至2010年12月31日	
	成交金额	占当期债券 成交总额的比 例	成交金额	占当期债券 成交总额的比 例
国信证券	3,640,434.30	100.00%	6,213,096.98	100.00%

7.4.10.1.3 债券回购交易

本基金 2011 年、2010 年未通过关联方交易单元发生债券回购交易。

7.4.10.1.4 权证交易

本基金 2011 年、2010 年未通过关联方交易单元发生权证交易。

7.4.10.1.5 应支付关联方的佣金

金额单位：人民币元

关联方名称	本期 2011年1月1日至2011年12月31日			
	当期 佣金	占当期佣金 总量的比例	期末应付佣金余额	占期末应付佣 金总额的比例
国信证券	870,891.39	100.00%	80,631.67	100.00%
关联方名称	上年度可比期间 2010年1月1日至2010年12月31日			
	当期 佣金	占当期佣金 总量的比例	期末应付佣金余额	占期末应付佣 金总额的比例
国信证券	2,443,755.44	100.00%	1,202,013.38	100.00%

注：1、佣金的计算公式

上海证券交易所的交易佣金=买（卖）成交金额×1%-买（卖）经手费-买（卖）证管费

深圳证券交易所的交易佣金=买（卖）成交金额×1%-买（卖）经手费-买（卖）证管费

（佣金比率按照与一般证券公司签订的协议条款订立。）

2、本基金与关联方已按同业统一的基金佣金计算方式和佣金比例签订了《证券交易单元租用协议》。

根据协议规定，上述单位定期或不定期地为我公司提供研究服务以及其他研究支持。

7.4.10.2 关联方报酬

7.4.10.2.1 基金管理费

单位：人民币元

项目	本期 2011年1月1日至2011年12月 31日	上年度可比期间 2010年1月1日至2010年12月31 日

当期发生的基金应支付的管理费	6,226,956.76	9,340,717.97
其中：支付销售机构的客户维护费	937,599.43	1,128,922.99

注：（1）支付基金管理人鹏华基金管理有限公司的管理人报酬年费率为 0.75%，逐日计提，按月支付。

日管理费=前一日基金资产净值×0.75%÷当年天数。

（2）根据《开放式证券投资基金销售费用管理规定》，基金管理人依据销售机构销售基金的保有量提取一定比例的客户维护费，用以向基金销售机构支付客户服务及销售活动中产生的相关费用，客户维护费从基金管理费中列支。

7.4.10.2.2 基金托管费

单位：人民币元

项目	本期	上年度可比期间
	2011年1月1日至2011年12月31日	2010年1月1日至2010年12月31日
当期发生的基金应支付的托管费	1,245,391.36	1,868,143.64

注：支付基金托管人中国工商银行股份有限公司的托管费年费率为 0.15%，逐日计提，按月支付。日托管费=前一日基金资产净值×0.15%÷当年天数。

7.4.10.3 与关联方进行银行间同业市场的债券(含回购)交易

本基金 2011 年、2010 年未发生与关联方进行银行间同业市场的债券(含回购)交易。

7.4.10.4 各关联方投资本基金的情况

7.4.10.4.1 报告期内基金管理人运用固有资金投资本基金的情况

2011 年及 2010 年, 本基金管理人未投资、持有本基金。

7.4.10.4.2 报告期末除基金管理人之外的其他关联方投资本基金的情况

2011 年末及 2010 年末除基金管理人之外的其他关联方没有投资及持有本基金份额。

7.4.10.5 由关联方保管的银行存款余额及当期产生的利息收入

单位：人民币元

关联方名称	本期		上年度可比期间	
	2011年1月1日至2011年12月31日		2010年1月1日至2010年12月31日	
	期末余额	当期利息收入	期末余额	当期利息收入
中国工商银行	31,468,931.19	329,894.73	68,714,693.51	513,325.58

7.4.10.6 本基金在承销期内参与关联方承销证券的情况

金额单位：人民币元

上年度可比期间 2010年1月1日至2010年12月31日					
关联方名称	证券代码	证券名称	发行方式	基金在承销期内买入	
				数量（单位：张）	总金额
国信证券	113001	中行转债	配债认购	55,050 张	5,505,000.00

注：本报告期内本基金没有在承销期内参与关联方承销的证券。

7.4.11 利润分配情况

本基金本报告期内未进行利润分配。

7.4.12 期末（2011年12月31日）本基金持有的流通受限证券**7.4.12.1 因认购新发/增发证券而于期末持有的流通受限证券**

截至本报告期末 2011 年 12 月 31 日止，本基金没有持有因认购新发或增发而流通受限股票，也没有持有因认购新发或增发而流通受限债券及权证。

7.4.12.2 期末持有的暂时停牌等流通受限股票

金额单位：人民币元

股票代码	股票名称	停牌日期	停牌原因	期末估值单价	复牌日期	复牌开盘单价	数量（股）	期末成本总额	期末估值总额	备注
000768	西飞国际	2011年12月28日	筹划资产重组	7.26	2012年1月4日	7.61	157,745	1,890,479.79	1,145,228.70	-
600132	重庆啤酒	2011年12月23日	重大事项停牌	28.45	2012年1月10日	25.61	35,884	1,503,866.08	1,020,899.80	-

7.4.12.3 期末债券正回购交易中作为抵押的债券**7.4.12.3.1 银行间市场债券正回购**

截至本报告期末 2011 年 12 月 31 日止，本基金没有从事银行间市场债券正回购交易形成的卖出回购证券款余额。

7.4.12.3.2 交易所市场债券正回购

截至本报告期末 2011 年 12 月 31 日止，本基金没有从事交易所市场债券正回购交易形成的卖出回购证券款余额。

7.4.13 金融工具风险及管理

7.4.13.1 风险管理政策和组织架构

本基金为被动式指数基金，其预期的风险和收益高于货币市场基金、债券基金、混合型基金。本基金主要投资于标的指数成份股和备选成份股。

本基金在日常经营活动中面临的与这些金融工具相关的风险主要包括信用风险、流动性风险及市场风险。本基金的基金管理人从事风险管理的主要目标是争取将以上风险控制在限定的范围之内，力争实现基金净值增长率与标的指数增长率间的高度正相关，并保持跟踪误差在合同约定的范围内。

本基金的基金管理人致力于全面内部控制体系的建设，建立了从董事会层面到各业务部门的风险管理组织架构。本基金的基金管理人在董事会下设风险控制和合规审计委员会，主要负责制定基金管理人风险控制战略和控制政策、协调突发重大风险等事项；督察长负责对基金管理人各业务环节合法合规运作进行监督检查，组织、指导基金管理人内部监察稽核工作，并可向董事会和中国证监会直接报告；在公司内部设立独立的监察稽核部，专职负责对基金管理人各部门、各业务的风险控制情况进行督促和检查，并适时提出整改建议。

本基金的基金管理人对于金融工具的风险管理方法主要是通过定性分析和定量分析的方法去估测各种风险产生的可能损失。从定性分析的角度出发，判断风险损失的严重程度和出现同类风险损失的频度。而从定量分析的角度出发，根据本基金的投资目标，结合基金资产所运用金融工具特征通过特定的风险量化指标、模型，日常的量化报告，确定风险损失的限度和相应置信程度，及时可靠地对各种风险进行监督、检查和评估，并通过相应决策，将风险控制在可承受的范围内。

7.4.13.2 信用风险

信用风险是指基金在交易过程中因交易对手未履行合约责任，或者基金所投资证券的发行人出现违约、拒绝支付到期本息等情况，导致基金资产损失和收益变化的风险。

本基金的基金管理人在交易前对交易对手的资信状况进行了充分的评估。本基金的银行存款存放在本基金的托管行工商银行股份有限公司，与该银行存款相关的信用风险不重大。

本基金在交易所进行的交易均以中国证券登记结算有限责任公司为交易对手完成证券交收和款项清算，违约风险可能性很小；在银行间同业市场进行交易前均对交易对手进行信用评估并对证券交割方式进行限制以控制相应的信用风险。

本基金的基金管理人建立了信用风险管理流程，通过对投资品种信用等级评估来控制证券发行人的信用风险，且通过分散化投资以分散信用风险。

于 2011 年 12 月 31 日，本基金未持有信用类债券（2010 年 12 月 31 日：未持有）。

7.4.13.3 流动性风险

流动性风险是指基金所持金融工具变现的难易程度。本基金的流动性风险一方面来自于基金份额持有人可随时要求赎回其持有的基金份额，另一方面来自于投资品种所处的交易市场不活跃而带来的变现困难或因投资集中而无法在市场出现剧烈波动的情况下以合理的价格变现。

针对兑付赎回资金的流动性风险，本基金的基金管理人每日对本基金的申购赎回情况进行严密监控并预测流动性需求，保持基金投资组合中的可用现金头寸与之相匹配。本基金的基金管理人在基金合同中设计了巨额赎回条款，约定在非常情况下赎回申请的处理方式，控制因开放申购赎回模式带来的流动性风险，有效保障基金持有人利益。

针对投资品种变现的流动性风险，本基金的基金管理人通过独立的风险管理职能部门设定流动性比例要求，对流动性指标进行持续的监测和分析，包括组合持仓集中度指标、组合在短时间内变现能力的综合指标、组合中变现能力较差的投资品种比例以及流通受限制的投资品种比例等。本基金所持大部分证券在证券交易所上市，其余亦可在银行间同业市场交易，因此除附注 7.4.12 中列示的部分基金资产流通暂时受限制不能自由转让的情况外，其余金融资产均能以合理价格适时变现。此外，本基金可通过卖出回购金融资产方式借入短期资金应对流动性需求，其上限一般不超过基金持有的债券投资的公允价值。

本基金所持有的全部金融负债的合约约定到期日均为一个月以内且不计息，可赎回基金份额净值（所有者权益）无固定到期日且不计息，因此账面余额即为未折现的合约到期现金流量。

7.4.13.4 市场风险

市场风险是指基金所持金融工具的公允价值或未来现金流量因所处市场各类价格因素的变动而发生波动的风险，包括利率风险、外汇风险和其他价格风险。

7.4.13.4.1 利率风险

利率风险是指金融工具的公允价值或现金流量受市场利率变动而发生波动的风险。利率敏感性金融工具均面临由于市场利率上升而导致公允价值下降的风险，其中浮动利率类金融工具还面临每个付息期间结束根据市场利率重新定价时对于未来现金流影响的风险。

本基金持有的利率敏感性资产主要为银行存款、结算备付金及债券投资等，其余大部分金融资产和金融负债不计息，因此本基金的收入及经营活动的现金流量在很大程度上独立于市场利率变化。本基金的基金管理人定期对本基金面临的利率敏感性缺口进行监控。

7.4.13.4.1.1 利率风险敞口

单位：人民币元

本期末 2011 年 12 月 31 日	1 年以内	1-5 年	5 年 以上	不计息	合计
资产					
银行存款	31,468,931.19	-	-	-	31,468,931.19
结算备付金	32,850.20	-	-	-	32,850.20
存出保证金	-	-	-	35,282.18	35,282.18
交易性金融资产	-	-	-	586,608,218.64	586,608,218.64
应收证券清算款	-	-	-	1,413,852.23	1,413,852.23
应收利息	-	-	-	6,269.22	6,269.22
应收申购款	-	-	-	237,055.40	237,055.40
资产总计	31,501,781.39	-	-	588,300,677.67	619,802,459.06
负债					
应付赎回款	-	-	-	896,332.13	896,332.13
应付管理人报酬	-	-	-	397,431.29	397,431.29
应付托管费	-	-	-	79,486.25	79,486.25
应付交易费用	-	-	-	80,631.67	80,631.67
其他负债	-	-	-	92,282.21	92,282.21
负债总计	-	-	-	1,546,163.55	1,546,163.55
利率敏感度缺口	31,501,781.39	-	-	586,754,514.12	618,256,295.51
上年度末 2010 年 12 月 31 日	1 年以内	1-5 年	5 年 以上	不计息	合计
资产					
银行存款	68,714,693.51	-	-	-	68,714,693.51
结算备付金	1,472,441.10	-	-	-	1,472,441.10
存出保证金	-	-	-	232,436.12	232,436.12
交易性金融资产	-	-	-	1,300,972,477.57	1,300,972,477.57
应收利息	-	-	-	14,886.00	14,886.00
应收申购款	-	-	-	89,515,895.86	89,515,895.86
资产总计	70,187,134.61	-	-	1,390,735,695.55	1,460,922,830.16
负债					
应付证券清算款	-	-	-	54,512,457.07	54,512,457.07
应付赎回款	-	-	-	1,206,493.20	1,206,493.20
应付管理人报酬	-	-	-	835,574.80	835,574.80
应付托管费	-	-	-	167,114.95	167,114.95
应付交易费用	-	-	-	1,202,013.38	1,202,013.38
其他负债	-	-	-	103,966.84	103,966.84
负债总计	-	-	-	58,027,620.24	58,027,620.24
利率敏感度缺口	70,187,134.61	-	-	1,332,708,075.31	1,402,895,209.92

注：表中所示为本基金资产及负债的公允价值，并按照合约规定的利率重新定价日或到期日孰早者予

以分类。

7.4.13.4.1.2 利率风险的敏感性分析

于 2011 年 12 月 31 日, 本基金未持有的交易性债券投资 (2010 年 12 月 31 日: 未持有), 因此当利率发生合理、可能的变动时, 对于本基金资产净值无重大影响 (2010 年 12 月 31 日: 同)。

7.4.13.4.2 外汇风险

外汇风险是指金融工具的公允价值或未来现金流量因外汇汇率变动而发生波动的风险。本基金的所有资产及负债以人民币计价, 因此无重大外汇风险。

7.4.13.4.3 其他价格风险

其他价格风险是指基金所持金融工具的公允价值或未来现金流量因除市场利率和外汇汇率以外的市场价格因素变动而发生波动的风险。本基金主要投资于证券交易所上市或银行间同业市场交易的股票和债券, 所面临的其他价格风险来源于单个证券发行主体自身经营情况或特殊事项的影响, 也可能来源于证券市场整体波动的影响。

本基金为被动式指数基金, 原则上采用完全复制的方法, 按照个股在标的指数中的基准权重构建投资组合。基金所构建的指数化投资组合将根据标的指数成份股及其权重的变动而进行相应调整。同时, 本基金还将根据法律法规中的投资比例限制、申购赎回变动情况、新股增发等变化, 对基金投资组合进行相应调整, 以保证基金份额净值增长率与标的指数间的高度正相关和跟踪误差最小化。

本基金通过投资组合的分散化降低其他价格风险。

本基金主要投资于指数的成份股及其备选成份股, 其投资比例不低于基金资产净值的 90%。

此外, 本基金的基金管理人每日对本基金所持有的证券价格实施监控, 定期运用多种定量方法对基金进行风险度量, 包括 VaR (Value at Risk) 指标等来测试本基金面临的潜在价格风险, 及时可靠地对风险进行跟踪和控制。

7.4.13.4.3.1 其他价格风险敞口

金额单位: 人民币元

项目	本期末 2011 年 12 月 31 日		上年度末 2010 年 12 月 31 日	
	公允价值	占基金资产净值比例 (%)	公允价值	占基金资产净值比例 (%)
交易性金融资产—股票投资	586,608,218.64	94.88	1,300,972,477.57	92.73
衍生金融资产—权证投资	-	-	-	-

其他	-	-	-	-
合计	586,608,218.64	94.88	1,300,972,477.57	92.73

7.4.13.4.3.2 其他价格风险的敏感性分析

假设	除业绩比较基准外的其他市场变量保持不变		
分析	相关风险变量的变动	对资产负债表日基金资产净值的影响金额（单位：人民币万元）	
		本期末（2011年12月31日）	上年度末（2010年12月31日）
	业绩比较基准上升 5%	增加约 3,101	增加约 7,021
	业绩比较基准下降 5%	下降约 3,101	下降约 7,021

7.4.14 有助于理解和分析会计报表需要说明的其他事项

(1) 公允价值

(a) 不以公允价值计量的金融工具

不以公允价值计量的金融资产和负债主要包括应收款项和其他金融负债，其账面价值与公允价值相差很小。

(b) 以公允价值计量的金融工具

(i) 金融工具公允价值计量的方法

根据在公允价值计量中对计量整体具有重大意义的最低层级的输入值，公允价值层级可分为：

第一层级：相同资产或负债在活跃市场上(未经调整)的报价。

第二层级：直接(比如取自价格)或间接(比如根据价格推算的)可观察到的、除第一层级中的市场报价以外的资产或负债的输入值。

第三层级：以可观察到的市场数据以外的变量为基础确定的资产或负债的输入值(不可观察输入值)。

(ii) 各层次金融工具公允价值

于 2011 年 12 月 31 日，本基金持有的以公允价值计量的金融工具中属于第一层级的余额为 584,442,090.14 元，属于第二层级的余额为 2,166,128.50 元，无属于第三层级的余额(2010 年 12 月 31 日：第一层级 1,285,502,021.74 元，第二层级 15,470,455.83 元，无第三层级)。

(iii) 公允价值所属层次间的重大变动

对于证券交易所上市的股票和债券，若出现重大事项停牌、交易不活跃(包括涨跌停时的交易不活跃)、或属于非公开发行等情况，本基金分别于停牌日至交易恢复活跃日期间、交易不活跃期间及限售期间不将相关股票和债券的公允价值列入第一层级；并根据估值调整中采用的不可观察输入值对于公

允价值的影响程度，确定相关股票和债券公允价值应属第二层级或第三层级。

(iv) 第三层次公允价值余额和本期变动金额

无。

(2) 除公允价值外，截至资产负债表日本基金无需要说明的其他重要事项。

§ 8 投资组合报告

8.1 期末基金资产组合情况

金额单位：人民币元

序号	项目	金额	占基金总资产的比例 (%)
1	权益投资	586,608,218.64	94.64
	其中：股票	586,608,218.64	94.64
2	固定收益投资	-	-
	其中：债券	-	-
	资产支持证券	-	-
3	金融衍生品投资	-	-
4	买入返售金融资产	-	-
	其中：买断式回购的买入返售金融资产	-	-
5	银行存款和结算备付金合计	31,501,781.39	5.08
6	其他各项资产	1,692,459.03	0.27
7	合计	619,802,459.06	100.00

8.2 期末按行业分类的股票投资组合

8.2.1 指数投资按行业分类的股票投资组合

金额单位：人民币元

代码	行业类别	公允价值	占基金资产净值比例 (%)
A	农、林、牧、渔业	3,998,326.94	0.65
B	采掘业	63,496,907.11	10.27
C	制造业	207,376,719.14	33.54
C0	食品、饮料	43,548,359.50	7.04
C1	纺织、服装、皮毛	2,693,591.84	0.44
C2	木材、家具	-	-
C3	造纸、印刷	-	-
C4	石油、化学、塑胶、塑料	11,639,741.50	1.88
C5	电子	6,028,266.35	0.98

C6	金属、非金属	47,241,883.76	7.64
C7	机械、设备、仪表	66,714,488.95	10.79
C8	医药、生物制品	27,967,393.04	4.52
C99	其他制造业	1,542,994.20	0.25
D	电力、煤气及水的生产和供应业	13,918,657.80	2.25
E	建筑业	15,816,906.22	2.56
F	交通运输、仓储业	18,126,803.55	2.93
G	信息技术业	21,537,995.79	3.48
H	批发和零售贸易	15,640,511.55	2.53
I	金融、保险业	181,254,310.65	29.32
J	房地产业	27,653,744.04	4.47
K	社会服务业	5,711,494.06	0.92
L	传播与文化产业	1,296,852.80	0.21
M	综合类	10,778,988.99	1.74
	合计	586,608,218.64	94.88

8.2.2 积极投资按行业分类的股票投资组合

本基金本报告期末未持有积极投资的股票。

8.3 期末按公允价值占基金资产净值比例大小排序的所有股票投资明细

8.3.1 期末指数投资按公允价值占基金资产净值比例大小排序的所有股票投资明细

金额单位：人民币元

序号	股票代码	股票名称	数量（股）	公允价值	占基金资产净值比例（%）
1	600016	民生银行	3,407,014	20,067,312.46	3.25
2	600036	招商银行	1,610,329	19,114,605.23	3.09
3	601318	中国平安	436,298	15,026,103.12	2.43
4	601328	交通银行	2,981,544	13,357,317.12	2.16
5	600000	浦发银行	1,457,425	12,373,538.25	2.00
6	601166	兴业银行	983,219	12,309,901.88	1.99
7	601088	中国神华	429,490	10,878,981.70	1.76
8	600519	贵州茅台	54,120	10,461,396.00	1.69
9	601939	建设银行	2,288,027	10,387,642.58	1.68
10	000002	万科A	1,260,555	9,416,345.85	1.52
11	600030	中信证券	896,821	8,708,131.91	1.41
12	000858	五粮液	247,154	8,106,651.20	1.31
13	600837	海通证券	1,071,421	7,939,229.61	1.28
14	601601	中国太保	409,324	7,863,114.04	1.27

15	601288	农业银行	2,663,836	6,979,250.32	1.13
16	600050	中国联通	1,104,082	5,785,389.68	0.94
17	601006	大秦铁路	774,377	5,776,852.42	0.93
18	601668	中国建筑	1,953,289	5,684,070.99	0.92
19	601169	北京银行	567,664	5,267,921.92	0.85
20	000001	深发展 A	333,579	5,200,496.61	0.84
21	600015	华夏银行	445,983	5,008,389.09	0.81
22	600031	三一重工	395,538	4,960,046.52	0.80
23	600048	保利地产	464,752	4,647,520.00	0.75
24	002024	苏宁电器	546,625	4,613,515.00	0.75
25	601818	光大银行	1,579,616	4,549,294.08	0.74
26	002304	洋河股份	35,159	4,534,456.23	0.73
27	601857	中国石油	462,275	4,502,558.50	0.73
28	000651	格力电器	256,860	4,441,109.40	0.72
29	000157	中联重科	572,072	4,399,233.68	0.71
30	000063	中兴通讯	256,186	4,329,543.40	0.70
31	600887	伊利股份	208,174	4,252,994.82	0.69
32	600900	长江电力	646,416	4,111,205.76	0.66
33	600585	海螺水泥	260,419	4,075,557.35	0.66
34	601899	紫金矿业	1,028,980	3,930,703.60	0.64
35	600028	中国石化	542,232	3,893,225.76	0.63
36	600111	包钢稀土	94,619	3,560,512.97	0.58
37	601628	中国人寿	195,329	3,445,603.56	0.56
38	600104	上汽集团	240,708	3,403,611.12	0.55
39	000568	泸州老窖	90,869	3,389,413.70	0.55
40	600019	宝钢股份	684,121	3,317,986.85	0.54
41	000527	美的电器	264,424	3,236,549.76	0.52
42	600256	广汇股份	152,111	3,130,444.38	0.51
43	000338	潍柴动力	98,546	3,104,199.00	0.50
44	600999	招商证券	303,482	3,089,446.76	0.50
45	000983	西山煤电	205,173	2,995,525.80	0.48
46	601989	中国重工	573,005	2,928,055.55	0.47
47	000423	东阿阿胶	68,132	2,926,269.40	0.47
48	600383	金地集团	582,276	2,882,266.20	0.47
49	600795	国电电力	1,005,246	2,804,636.34	0.45
50	000895	双汇发展	39,456	2,759,947.20	0.45
51	601988	中国银行	907,842	2,650,898.64	0.43
52	000792	盐湖股份	82,845	2,648,554.65	0.43
53	600089	特变电工	343,200	2,635,776.00	0.43

54	600547	山东黄金	92,655	2,630,475.45	0.43
55	000069	华侨城 A	364,188	2,600,302.32	0.42
56	600406	国电南瑞	82,066	2,560,459.20	0.41
57	601699	潞安环能	119,858	2,536,195.28	0.41
58	601009	南京银行	270,628	2,511,427.84	0.41
59	000776	广发证券	115,620	2,428,020.00	0.39
60	601600	中国铝业	374,270	2,402,813.40	0.39
61	600348	阳泉煤业	157,022	2,383,593.96	0.39
62	600362	江西铜业	108,094	2,370,501.42	0.38
63	000629	攀钢钒钛	372,850	2,341,498.00	0.38
64	601168	西部矿业	248,250	2,326,102.50	0.38
65	600518	康美药业	200,420	2,248,712.40	0.36
66	600489	中金黄金	127,755	2,236,990.05	0.36
67	601766	中国南车	511,293	2,213,898.69	0.36
68	600739	辽宁成大	177,711	2,184,068.19	0.35
69	600276	恒瑞医药	73,242	2,156,244.48	0.35
70	601898	中煤能源	238,353	2,147,560.53	0.35
71	600068	葛洲坝	272,480	2,098,096.00	0.34
72	600875	东方电气	86,666	2,002,851.26	0.32
73	000709	河北钢铁	691,373	1,977,326.78	0.32
74	000538	云南白药	36,222	1,919,766.00	0.31
75	000402	金融街	315,347	1,907,849.35	0.31
76	600690	青岛海尔	209,793	1,873,451.49	0.30
77	601299	中国北车	432,328	1,837,394.00	0.30
78	600100	同方股份	207,069	1,822,207.20	0.29
79	600309	烟台万华	140,788	1,816,165.20	0.29
80	601788	光大证券	178,035	1,815,957.00	0.29
81	600123	兰花科创	44,691	1,737,586.08	0.28
82	600188	兖州煤业	77,089	1,726,022.71	0.28
83	601688	华泰证券	218,768	1,710,765.76	0.28
84	600642	申能股份	369,466	1,695,848.94	0.27
85	000581	威孚高科	47,130	1,691,495.70	0.27
86	601390	中国中铁	667,732	1,682,684.64	0.27
87	601618	中国中冶	634,389	1,674,786.96	0.27
88	600660	福耀玻璃	208,661	1,673,461.22	0.27
89	600177	雅戈尔	173,968	1,631,819.84	0.26
90	601666	平煤股份	153,734	1,624,968.38	0.26
91	000100	TCL 集团	883,013	1,624,743.92	0.26
92	000024	招商地产	89,718	1,614,924.00	0.26

93	000630	铜陵有色	92,560	1,555,933.60	0.25
94	002202	金风科技	200,040	1,550,310.00	0.25
95	000012	南玻A	171,010	1,549,350.60	0.25
96	000009	中国宝安	142,036	1,548,192.40	0.25
97	000060	中金岭南	188,044	1,547,602.12	0.25
98	000783	长江证券	216,146	1,545,443.90	0.25
99	600009	上海机场	125,463	1,535,667.12	0.25
100	000425	徐工机械	107,444	1,527,853.68	0.25
101	000937	冀中能源	90,354	1,523,368.44	0.25
102	600005	武钢股份	525,761	1,519,449.29	0.25
103	601186	中国铁建	400,863	1,519,270.77	0.25
104	600600	青岛啤酒	45,310	1,516,978.80	0.25
105	000878	云南铜业	92,221	1,484,758.10	0.24
106	000869	张裕A	13,625	1,470,137.50	0.24
107	601117	中国化学	256,948	1,464,603.60	0.24
108	000623	吉林敖东	71,711	1,462,187.29	0.24
109	601998	中信银行	358,414	1,447,992.56	0.23
110	000039	中集集团	112,293	1,442,965.05	0.23
111	601958	金钼股份	126,049	1,434,437.62	0.23
112	600271	航天信息	72,146	1,432,819.56	0.23
113	600150	中国船舶	55,235	1,430,586.50	0.23
114	600535	天士力	33,679	1,412,497.26	0.23
115	600143	金发科技	109,110	1,410,792.30	0.23
116	601919	中国远洋	298,293	1,396,011.24	0.23
117	600583	海油工程	253,240	1,392,820.00	0.23
118	600415	小商品城	177,202	1,389,263.68	0.22
119	601111	中国国航	216,926	1,381,818.62	0.22
120	600010	包钢股份	334,592	1,378,519.04	0.22
121	002142	宁波银行	150,211	1,375,932.76	0.22
122	002422	科伦药业	31,252	1,356,336.80	0.22
123	601991	大唐发电	260,291	1,343,101.56	0.22
124	000401	冀东水泥	79,030	1,317,430.10	0.21
125	601727	上海电气	256,550	1,308,405.00	0.21
126	600029	南方航空	274,345	1,300,395.30	0.21
127	601333	广深铁路	368,015	1,295,412.80	0.21
128	600694	大商股份	38,259	1,273,259.52	0.21
129	600196	复星医药	148,793	1,270,692.22	0.21
130	600655	豫园商城	149,733	1,254,762.54	0.20
131	000422	湖北宜化	70,688	1,247,643.20	0.20

132	600741	华域汽车	134,552	1,245,951.52	0.20
133	600058	五矿发展	55,833	1,223,301.03	0.20
134	000933	神火股份	131,261	1,212,851.64	0.20
135	600252	中恒集团	113,733	1,207,844.46	0.20
136	600085	同仁堂	84,777	1,189,421.31	0.19
137	002073	软控股份	77,336	1,170,093.68	0.19
138	600881	亚泰集团	246,730	1,169,500.20	0.19
139	600115	东方航空	304,018	1,155,268.40	0.19
140	000768	西飞国际	157,745	1,145,228.70	0.19
141	000876	新希望	67,883	1,137,040.25	0.18
142	601717	郑煤机	45,615	1,134,445.05	0.18
143	600066	宇通客车	47,389	1,121,223.74	0.18
144	002415	海康威视	26,039	1,119,677.00	0.18
145	600166	福田汽车	192,303	1,117,280.43	0.18
146	601808	中海油服	77,102	1,117,207.98	0.18
147	600153	建发股份	174,838	1,115,466.44	0.18
148	600497	驰宏锌锗	85,299	1,114,857.93	0.18
149	000969	安泰科技	67,148	1,111,970.88	0.18
150	601607	上海医药	100,165	1,109,828.20	0.18
151	000825	太钢不锈	296,704	1,106,705.92	0.18
152	600125	铁龙物流	119,002	1,104,338.56	0.18
153	600832	东方明珠	207,461	1,095,394.08	0.18
154	000898	鞍钢股份	240,215	1,092,978.25	0.18
155	000728	国元证券	127,881	1,086,988.50	0.18
156	600267	海正药业	34,177	1,085,803.29	0.18
157	601106	中国一重	340,549	1,082,945.82	0.18
158	600320	振华重工	229,986	1,080,934.20	0.17
159	600809	山西汾酒	16,920	1,068,328.80	0.17
160	000729	燕京啤酒	78,870	1,063,956.30	0.17
161	601001	大同煤业	87,179	1,060,096.64	0.17
162	600549	厦门钨业	35,522	1,053,937.74	0.17
163	000960	锡业股份	59,052	1,051,716.12	0.17
164	600369	西南证券	120,976	1,044,022.88	0.17
165	000758	中色股份	59,900	1,032,077.00	0.17
166	600839	四川长虹	480,899	1,029,123.86	0.17
167	000528	柳工	88,170	1,028,943.90	0.17
168	600132	重庆啤酒	35,884	1,020,899.80	0.17
169	600804	鹏博士	174,300	1,012,683.00	0.16
170	002155	辰州矿业	49,917	1,001,834.19	0.16

171	600550	天威保变	89,394	999,424.92	0.16
172	002038	双鹭药业	29,753	977,386.05	0.16
173	600582	天地科技	52,691	974,783.50	0.16
174	600859	王府井	30,130	967,474.30	0.16
175	600893	航空动力	70,994	964,808.46	0.16
176	600219	南山铝业	151,118	956,576.94	0.15
177	600588	用友软件	53,123	956,214.00	0.15
178	600811	东方集团	173,640	953,283.60	0.15
179	002007	华兰生物	37,544	938,975.44	0.15
180	600779	水井坊	44,532	937,843.92	0.15
181	000800	一汽轿车	105,965	937,790.25	0.15
182	600118	中国卫星	45,941	937,196.40	0.15
183	600376	首开股份	97,317	933,270.03	0.15
184	600316	洪都航空	56,029	932,882.85	0.15
185	002001	新和成	47,268	929,288.88	0.15
186	000625	长安汽车	244,870	925,608.60	0.15
187	600160	巨化股份	46,150	925,307.50	0.15
188	600664	哈药股份	126,151	924,686.83	0.15
189	002106	莱宝高科	54,757	917,727.32	0.15
190	600770	综艺股份	57,536	916,548.48	0.15
191	002069	獐子岛	37,051	909,972.56	0.15
192	601101	昊华能源	52,087	903,188.58	0.15
193	601888	中国国旅	34,378	901,734.94	0.15
194	600649	城投控股	149,628	900,760.56	0.15
195	002092	中泰化学	120,253	900,694.97	0.15
196	600997	开滦股份	80,386	895,500.04	0.14
197	600331	宏达股份	107,509	894,474.88	0.14
198	000061	农产品	80,059	892,657.85	0.14
199	600395	盘江股份	43,103	890,076.95	0.14
200	600108	亚盛集团	180,951	886,659.90	0.14
201	000999	华润三九	51,003	882,351.90	0.14
202	002385	大北农	26,092	847,990.00	0.14
203	601179	中国西电	226,946	839,700.20	0.14
204	600208	新湖中宝	242,626	829,780.92	0.13
205	600703	三安光电	75,215	822,099.95	0.13
206	000839	中信国安	122,504	819,551.76	0.13
207	601558	华锐风电	52,353	818,800.92	0.13
208	000562	宏源证券	76,110	815,899.20	0.13
209	601918	国投新集	72,286	804,543.18	0.13

210	600598	北大荒	92,595	801,872.70	0.13
211	000778	新兴铸管	124,806	797,510.34	0.13
212	601018	宁波港	333,361	796,732.79	0.13
213	600635	大众公用	171,355	786,519.45	0.13
214	600718	东软集团	95,913	780,731.82	0.13
215	600498	烽火通信	28,800	780,480.00	0.13
216	600372	中航电子	32,154	779,412.96	0.13
217	600808	马钢股份	311,765	773,177.20	0.13
218	600352	浙江龙盛	134,188	767,555.36	0.12
219	601866	中海集运	309,874	752,993.82	0.12
220	601158	重庆水务	125,010	751,310.10	0.12
221	600970	中材国际	47,456	747,906.56	0.12
222	600008	首创股份	143,241	744,853.20	0.12
223	601369	陕鼓动力	64,019	733,657.74	0.12
224	600516	方大炭素	83,280	729,532.80	0.12
225	600169	太原重工	126,258	718,408.02	0.12
226	600266	北京城建	57,950	718,000.50	0.12
227	000680	山推股份	79,149	710,758.02	0.11
228	600508	上海能源	37,644	705,072.12	0.11
229	002299	圣农发展	47,446	703,624.18	0.11
230	600418	江淮汽车	117,472	700,133.12	0.11
231	600216	浙江医药	35,163	699,392.07	0.11
232	600062	双鹤药业	44,729	697,772.40	0.11
233	601118	海南橡胶	102,382	696,197.60	0.11
234	002128	露天煤业	51,828	694,495.20	0.11
235	600812	华北制药	107,152	694,344.96	0.11
236	600879	航天电子	84,490	693,662.90	0.11
237	600221	海南航空	153,949	689,691.52	0.11
238	600895	张江高科	100,834	684,662.86	0.11
239	601992	金隅股份	81,109	682,126.69	0.11
240	002310	东方园林	7,752	672,486.00	0.11
241	600037	歌华有线	82,848	661,955.52	0.11
242	600432	吉恩镍业	52,811	651,159.63	0.11
243	600863	内蒙华电	77,397	642,395.10	0.10
244	002146	荣盛发展	72,806	640,692.80	0.10
245	601098	中南传媒	70,232	634,897.28	0.10
246	000027	深圳能源	103,250	629,825.00	0.10
247	600546	山煤国际	25,815	626,013.75	0.10
248	600259	广晟有色	16,261	620,031.93	0.10

249	601933	永辉超市	19,999	602,969.85	0.10
250	600500	中化国际	93,600	598,104.00	0.10
251	000059	辽通化工	78,164	594,046.40	0.10
252	000807	云铝股份	120,258	591,669.36	0.10
253	000559	万向钱潮	103,736	587,145.76	0.09
254	600873	梅花集团	70,532	586,826.24	0.09
255	600595	中孚实业	98,632	570,092.96	0.09
256	000718	苏宁环球	106,425	557,667.00	0.09
257	600098	广州控股	80,520	556,393.20	0.09
258	600674	川投能源	48,593	544,241.60	0.09
259	000780	平庄能源	52,832	544,169.60	0.09
260	600161	天坛生物	33,581	539,982.48	0.09
261	600096	云天化	36,190	538,507.20	0.09
262	601377	兴业证券	57,296	532,852.80	0.09
263	600971	恒源煤电	39,065	516,829.95	0.08
264	601718	际华集团	150,676	515,311.92	0.08
265	002399	海普瑞	20,856	515,143.20	0.08
266	600183	生益科技	71,315	514,894.30	0.08
267	600456	宝钛股份	28,014	510,415.08	0.08
268	002405	四维图新	25,035	502,702.80	0.08
269	002122	天马股份	77,350	501,228.00	0.08
270	600783	鲁信创投	29,078	499,560.04	0.08
271	002493	荣盛石化	28,987	495,387.83	0.08
272	002344	海宁皮城	21,876	495,053.88	0.08
273	600026	中海发展	82,459	488,157.28	0.08
274	002431	棕榈园林	20,000	483,600.00	0.08
275	000968	煤气化	33,472	476,976.00	0.08
276	600528	中铁二局	95,007	468,384.51	0.08
277	600428	中远航运	110,064	453,463.68	0.07
278	600151	航天机电	62,392	449,222.40	0.07
279	601233	桐昆股份	37,659	441,740.07	0.07
280	000021	长城开发	85,897	440,651.61	0.07
281	002603	以岭药业	11,088	425,668.32	0.07
282	601258	庞大集团	68,273	419,878.95	0.07
283	000686	东北证券	33,327	413,254.80	0.07
284	002500	山西证券	62,549	404,692.03	0.07
285	600170	上海建工	45,225	401,145.75	0.06
286	600307	酒钢宏兴	106,554	400,643.04	0.06
287	600380	健康元	67,140	396,797.40	0.06

288	601099	太平洋	58,728	395,239.44	0.06
289	600737	中粮屯河	65,474	393,498.74	0.06
290	600109	国金证券	39,075	387,624.00	0.06
291	000961	中南建设	45,662	384,474.04	0.06
292	002244	滨江集团	52,889	374,983.01	0.06
293	600481	双良节能	42,215	311,546.70	0.05
294	601268	二重重装	44,014	310,738.84	0.05
295	002498	汉缆股份	18,354	301,005.60	0.05
296	601216	内蒙君正	16,681	295,086.89	0.05
297	002378	章源钨业	11,100	251,970.00	0.04
298	002594	比亚迪	10,289	234,589.20	0.04
299	601519	大智慧	18,099	196,917.12	0.03

8.3.2 期末积极投资按公允价值占基金资产净值比例大小排序的所有股票投资明细

本基金本报告期末未持有积极投资的股票。

8.4 报告期内股票投资组合的重大变动

8.4.1 累计买入金额超出期初基金资产净值 2%或前 20 名的股票明细

金额单位：人民币元

序号	股票代码	股票名称	本期累计买入金额	占期初基金资产净值比例 (%)
1	000776	广发证券	5,667,780.60	0.40
2	600837	海通证券	4,976,177.92	0.35
3	600036	招商银行	4,789,953.78	0.34
4	600016	民生银行	4,563,915.14	0.33
5	601318	中国平安	4,263,054.94	0.30
6	601288	农业银行	4,240,051.17	0.30
7	601939	建设银行	3,846,539.15	0.27
8	601818	光大银行	3,828,522.00	0.27
9	600000	浦发银行	3,712,003.80	0.26
10	601166	兴业银行	3,522,078.32	0.25
11	601328	交通银行	3,495,898.00	0.25
12	002304	洋河股份	3,253,398.04	0.23
13	601989	中国重工	3,195,495.13	0.23
14	600999	招商证券	2,950,549.70	0.21
15	600795	国电电力	2,933,022.22	0.21

16	601088	中国神华	2,923,481.61	0.21
17	601668	中国建筑	2,729,649.00	0.19
18	601699	潞安环能	2,572,237.59	0.18
19	600030	中信证券	2,472,173.44	0.18
20	000157	中联重科	2,336,816.00	0.17

注：买入金额按买入成交金额（成交单价乘以成交数量）填列，不考虑相关交易费用。

8.4.2 累计卖出金额超出期初基金资产净值 2%或前 20 名的股票明细

金额单位：人民币元

序号	股票代码	股票名称	本期累计卖出金额	占期初基金资产净值比例（%）
1	600036	招商银行	22,832,050.38	1.63
2	601318	中国平安	22,223,677.31	1.58
3	600016	民生银行	21,516,871.25	1.53
4	600000	浦发银行	15,956,835.33	1.14
5	601328	交通银行	15,956,060.03	1.14
6	601166	兴业银行	15,913,188.43	1.13
7	601939	建设银行	13,529,459.98	0.96
8	600030	中信证券	12,690,220.04	0.90
9	601088	中国神华	12,465,639.19	0.89
10	000002	万科A	11,085,792.25	0.79
11	601601	中国太保	9,446,223.60	0.67
12	600519	贵州茅台	9,107,515.64	0.65
13	000858	五粮液	8,369,595.90	0.60
14	002024	苏宁电器	7,315,521.06	0.52
15	601006	大秦铁路	6,810,159.86	0.49
16	600031	三一重工	6,776,638.47	0.48
17	601169	北京银行	6,766,920.67	0.48
18	600585	海螺水泥	6,753,946.78	0.48
19	000001	深发展A	6,651,115.29	0.47
20	600837	海通证券	6,430,961.00	0.46

注：卖出金额按卖出成交金额（成交单价乘以成交数量）填列，不考虑相关交易费用。

8.4.3 买入股票的成本总额及卖出股票的收入总额

单位：人民币元

买入股票成本（成交）总额	248,715,083.63
卖出股票收入（成交）总额	792,712,513.33

注：买入股票成本、卖出股票收入均按买卖成交金额（成交单价乘以成交数量）填列，不考虑相关交

易费用。

8.5 期末按债券品种分类的债券投资组合

本基金本报告期末未持有债券。

8.6 期末按公允价值占基金资产净值比例大小排名的前五名债券投资明细

本基金本报告期末未持有债券。

8.7 期末按公允价值占基金资产净值比例大小排名的所有资产支持证券投资明细

本基金本报告期末未持有资产支持证券。

8.8 期末按公允价值占基金资产净值比例大小排名的前五名权证投资明细

本基金本报告期末未持有权证。

8.9 投资组合报告附注

8.9.1 本基金投资的前十名证券中没有发行主体被监管部门立案调查的、或在报告编制日前一年内受到公开谴责、处罚的股票。

8.9.2 本基金投资的前十名股票没有超出基金合同规定的备选股票库。

8.9.3 期末其他各项资产构成

单位：人民币元

序号	名称	金额
1	存出保证金	35,282.18
2	应收证券清算款	1,413,852.23
3	应收股利	-
4	应收利息	6,269.22
5	应收申购款	237,055.40
6	其他应收款	-
7	待摊费用	-
8	其他	-
9	合计	1,692,459.03

8.9.4 期末持有的处于转股期的可转换债券明细

本基金本报告期末未持有处于转股期的可转换债券。

8.9.5 期末指数投资前十名股票中存在流通受限情况的说明

本基金本报告期末指数投资前十名股票中不存在流通受限情况。

8.9.6 期末积极投资前五名股票中存在流通受限情况的说明

本基金本报告期末未持有积极投资的股票。

8.9.7 投资组合报告附注的其他文字描述部分

由于四舍五入的原因，投资组合报告中数字分项之和与合计项之间可能存在尾差。

§ 9 基金份额持有人信息

9.1 期末基金份额持有人户数及持有人结构

份额单位：份

持有人户数 (户)	户均持有的基 金份额	持有人结构			
		机构投资者		个人投资者	
		持有份额	占总份 额比 例	持有份额	占总份 额比 例
31,412	23,561.33	171,191,793.62	23.13%	568,916,671.79	76.87%

9.2 期末上市基金前十名持有人

序号	持有人名称	持有份额（份）	占上市总份 额比 例
1	中国银河证券股份有限公司	17,266,745.00	28.47%
2	袁曼玲	2,199,179.00	3.63%
3	宁波航发贸易有限公司	869,380.00	1.43%
4	乐子炎	795,495.00	1.31%
5	张双	713,700.00	1.18%
6	张志勇	713,000.00	1.18%
7	杨锋	666,503.00	1.10%
8	徐志林	605,000.00	1.00%
9	王鲁君	597,700.00	0.99%
10	李淑萍	572,292.00	0.94%

注：持有人为场内持有人。

9.3 期末基金管理人的从业人员持有本开放式基金的情况

项目	持有份额总数（份）	占基金总份 额比 例
基金管理公司所有从业人员 持有本开放式基金	245,108.27	0.0331%

注：截止本报告期末，本基金管理人从业人员投资、持有本基金符合相关法律法规、中国证监会规定及相关管理制度的规定。

§ 10 开放式基金份额变动

单位：份

基金合同生效日（2009 年 4 月 3 日）基金份额总额	1,994,428,997.48
本报告期期初基金份额总额	1,283,290,528.96
本报告期基金总申购份额	227,558,707.70
减：本报告期基金总赎回份额	770,740,771.25
本报告期基金拆分变动份额	-
本报告期末基金份额总额	740,108,465.41

注：总申购份额含红利再投、转换入份额。总赎回份额含转换出份额。

§ 11 重大事件揭示

11.1 基金份额持有人大会决议

本基金本报告期内无基金份额持有人大会决议。

11.2 基金管理人、基金托管人的专门基金托管部门的重大人事变动

11.2.1 基金管理人的重大人事变动：

1、2011 年 4 月，胡湘先生任基金管理人副总经理。上述事项已经公司董事会审议通过，并经中国证监会核准（证监许可【2011】613 号），胡湘具有基金从业资格。

2、2011 年 12 月，毕国强先生任基金管理人副总经理。上述事项已经公司董事会审议通过，并经中国证监会核准（证监许可【2011】2088 号），毕国强具有基金从业资格。

3、2011 年 12 月，高鹏先生任基金管理人督察长。上述事项已经公司董事会审议通过，并经中国证监会核准（证监许可【2011】2088 号），高鹏具有基金从业资格。

4、2011 年 12 月，吴伟先生不再任基金管理人督察长职务。上述事项已经公司董事会审议通过。

11.2.2 本基金托管人——中国工商银行股份有限公司的基金托管部门本报告期内未发生重大人事变动。

11.3 涉及基金管理人、基金财产、基金托管业务的诉讼

本报告期无涉及对公司运营管理及基金运作产生重大影响的，与本基金管理人、基金财产、基金托管业务相关的诉讼事项。

11.4 基金投资策略的改变

本基金本报告期基金投资策略未改变。

11.5 为基金进行审计的会计师事务所情况

本报告期内未改聘为本基金审计的会计师事务所。本年度应支付给普华永道中天会计师事务所有限公司审计费用 89,000.00 元, 该审计机构已提供审计服务的连续年限为 3 年。

11.6 管理人、托管人及其高级管理人员受稽查或处罚等情况

本基金管理人、基金托管人涉及托管业务机构及其高级管理人员在报告期内未受到任何稽查或处罚。

11.7 基金租用证券公司交易单元的有关情况

11.7.1 基金租用证券公司交易单元进行股票投资及佣金支付情况

金额单位：人民币元

券商名称	交易单元数量	股票交易		应支付该券商的佣金		备注
		成交金额	占当期股票成交总额的比例	佣金	占当期佣金总量的比例	
国信证券	2	1,036,590,487.67	100.00%	870,891.39	100.00%	-
世纪证券	1	-	-	-	-	-

注：交易单元选择的标准和程序

1、基金管理人负责选择代理本基金证券买卖的证券经营机构, 使用其交易单元作为基金的专用交易单元, 选择的标准是:

- (1) 实力雄厚, 信誉良好, 注册资本不少于 3 亿元人民币;
- (2) 财务状况良好, 各项财务指标显示公司经营状况稳定;
- (3) 经营行为规范, 最近二年未发生因重大违规行为而受到中国证监会处罚;
- (4) 内部管理规范、严格, 具备健全的内控制度, 并能满足基金运作高度保密的要求;
- (5) 具备基金运作所需的高效、安全的通讯条件, 交易设施符合代理本基金进行证券交易的需, 并能为本基金提供全面的信息服务;
- (6) 研究实力较强, 有固定的研究机构和专门的研究人员, 能及时为本基金提供高质量的咨询服务。

2、选择交易单元的程序:

我公司根据上述标准, 选定符合条件的证券公司作为租用交易单元的对象。我公司投研部门定期对所选定证券公司的服务进行综合评比, 评比内容包括: 提供研究报告质量、数量、及时性及提供研究服务主动性和质量等情况, 并依据评比结果确定交易单元交易的具体情况。我公司在比较了多家证券经营机构的财务状况、经营状况、研究水平后, 分别向国信证券股份有限公司、世纪证券有限责任公司租用交易单元作为基金专用交易单元, 并从 2009 年 4 月开始陆续使用。本报告期内上述交易单元未发生变化。

11.7.2 基金租用证券公司交易单元进行其他证券投资的情况

金额单位：人民币元

券商名称	债券交易		债券回购交易		权证交易	
	成交金额	占当期债券成交总额的比例	成交金额	占当期债券回购成交总额的比例	成交金额	占当期权证成交总额的比例
国信证券	3,640,434.30	100.00%	-	-	-	-
世纪证券	-	-	-	-	-	-

11.8 其他重大事件

序号	公告事项	法定披露方式	法定披露日期
1	鹏华沪深 300 指数证券投资基金(LOF) 2010 年第 4 季度报告	中国证券报、证券时报、上海证券报	2011 年 1 月 22 日
2	鹏华基金管理有限公司关于新增浙江民泰商业银行股份有限公司为旗下部分基金代销机构的公告	中国证券报、证券时报、上海证券报	2011 年 3 月 8 日
3	关于鹏华基金管理有限公司旗下基金参与湘财证券网上申购费率优惠的公告	中国证券报、证券时报、上海证券报	2011 年 3 月 15 日
4	鹏华基金管理有限公司关于增加天相投资顾问有限公司为旗下部分开放式基金代销机构的公告	中国证券报、证券时报、上海证券报	2011 年 3 月 18 日
5	鹏华沪深 300 指数证券投资基金(LOF) 2010 年年度报告摘要	中国证券报、证券时报、上海证券报	2011 年 3 月 29 日
6	鹏华基金管理有限公司关于旗下部分开放式基金参与中国工商银行个人电子银行基金申购费率优惠活动的公告	中国证券报、证券时报、上海证券报	2011 年 4 月 14 日
7	鹏华沪深 300 指数证券投资基金(LOF) 2011 年第 1 季度报告	中国证券报、证券时报、上海证券报	2011 年 4 月 22 日
8	鹏华基金管理有限公司关于增聘副总经理的公告	中国证券报、证券时报、上海证券报	2011 年 4 月 30 日
9	鹏华基金管理有限公司关于新增上海银行股份有限公司为旗下部分基金代销机构的公告	中国证券报、证券时报、上海证券报	2011 年 5 月 5 日
10	鹏华沪深 300 指数证券投资基金(LOF) 更新的招募说明书摘要	中国证券报、证券时报、上海证券报	2011 年 5 月 17 日
11	鹏华基金管理有限公司 关于旗下基金持有的股票停牌后估值方法变更的提示性公告	中国证券报、证券时报、上海证券报	2011 年 5 月 28 日

12	鹏华基金管理有限公司关于旗下基金持有的停牌股票复牌后估值方法变更的提示性公告	中国证券报、证券时报、上海证券报	2011 年 6 月 10 日
13	鹏华基金管理有限公司关于旗下部分基金参与交通银行网上银行、手机银行基金申购费率优惠活动的公告	中国证券报、证券时报、上海证券报	2011 年 6 月 29 日
14	鹏华基金管理有限公司关于旗下部分基金参与中信银行网上银行、移动银行申购费率优惠活动的公告	中国证券报、证券时报、上海证券报	2011 年 6 月 30 日
15	鹏华沪深 300 指数证券投资基金(LOF) 2011 年第 2 季度报告	中国证券报、证券时报、上海证券报	2011 年 7 月 21 日
16	鹏华基金管理有限公司关于旗下部分开放式基金参与长江证券股份有限公司网上交易及手机证券交易申购费率及定期定额申购费率优惠的公告	中国证券报、证券时报、上海证券报	2011 年 8 月 5 日
17	鹏华沪深 300 指数证券投资基金(LOF) 2011 年半年度报告摘要	中国证券报、证券时报、上海证券报	2011 年 8 月 25 日
18	关于使用农行卡在鹏华基金管理有限公司网上直销申购费率优惠活动的公告	中国证券报、证券时报、上海证券报	2011 年 9 月 1 日
19	鹏华基金管理有限公司关于旗下部分基金参与中国工商银行网上直销基金申购、定投费率优惠活动的公告	中国证券报、证券时报、上海证券报	2011 年 9 月 5 日
20	鹏华基金管理有限公司 关于注册登记(分 TA)系统升级的公告	中国证券报、证券时报、上海证券报	2011 年 9 月 14 日
21	鹏华沪深 300 指数证券投资基金(LOF) 2011 年第 3 季度报告	中国证券报、证券时报、上海证券报	2011 年 10 月 25 日
22	鹏华沪深 300 指数证券投资基金(LOF) 更新的招募说明书摘要	中国证券报、证券时报、上海证券报	2011 年 11 月 17 日
23	鹏华基金管理有限公司 关于旗下基金持有的股票停牌后估值方法变更的提示性公告	中国证券报、证券时报、上海证券报	2011 年 12 月 6 日
24	鹏华基金管理有限公司关于增加五矿证券有限公司为旗下部分开放式基金代销机构的公告	中国证券报、证券时报、上海证券报	2011 年 12 月 16 日
25	鹏华基金管理有限公司关于增加国海证券股份有限公司为旗下部分开放式基金代销机构的公告	中国证券报、证券时报、上海证券报	2011 年 12 月 16 日
26	鹏华基金管理有限公司关于旗下部分基金参与浙商银行网上银行基金申购和定期定额申购费率优惠活动的公告	中国证券报、证券时报、上海证券报	2011 年 12 月 28 日
27	鹏华基金管理有限公司关于旗下部	证券时报	2011 年 12 月 29 日

	分基金参与华夏银行网上银行基金申购和定期定额申购费率优惠活动的公告		
28	鹏华基金管理有限公司高级管理人员变更公告	中国证券报、证券时报、上海证券报	2011 年 12 月 29 日
29	鹏华基金管理有限公司关于旗下部分基金参与深圳发展银行网上银行、电话银行基金申购和定期定额申购费率优惠	中国证券报、证券时报、上海证券报	2011 年 12 月 29 日
30	鹏华基金管理有限公司关于旗下部分基金参与平安银行网上银行、电话银行基金申购和定期定额申购费率优惠活动的公告	中国证券报、证券时报、上海证券报	2011 年 12 月 29 日
31	鹏华基金管理有限公司关于旗下基金持有的股票停牌后估值方法变更的提示性公告	中国证券报、证券时报、上海证券报	2011 年 12 月 30 日
32	鹏华基金管理有限公司关于旗下部分基金参与工商银行“2012 倾心回馈”基金定期定额申购费率优惠活动的公告	中国证券报、证券时报、上海证券报	2011 年 12 月 31 日
33	鹏华基金管理有限公司关于旗下基金持有的“11 上港 01”债券估值方法变更的提示性公告	中国证券报、证券时报、上海证券报	2011 年 12 月 31 日

§ 12 备查文件目录

12.1 备查文件目录

- (一)《鹏华沪深 300 指数证券投资基金 (LOF) 基金合同》;
- (二)《鹏华沪深 300 指数证券投资基金 (LOF) 托管协议》;
- (三)《鹏华沪深 300 指数证券投资基金 (LOF) 2011 年年度报告》(原文)。

12.2 存放地点

深圳市福田区福华三路 168 号深圳国际商会中心第 43 层鹏华基金管理有限公司。

12.3 查阅方式

投资者可在基金管理人营业时间内免费查阅,也可按工本费购买复印件,或通过本基金管理人网站 (<http://www.phfund.com.cn>) 查阅。

投资者对本报告书如有疑问,可咨询本基金管理人鹏华基金管理有限公司,本公司已开通客户服务系

统，咨询电话：4006788999。

鹏华基金管理有限公司
2012 年 3 月 26 日