

融通通利系列证券投资基金之  
融通深证 100 指数证券投资基金 2011 年年度报告摘要  
2011 年 12 月 31 日

基金管理人：融通基金管理有限公司  
基金托管人：中国工商银行股份有限公司  
送出日期：2012 年 3 月 26 日

## § 1 重要提示

融通通利系列证券投资基金由融通债券投资基金、融通深证 100 指数证券投资基金和融通蓝筹成长证券投资基金共同构成。本年度报告摘要为融通通利系列证券投资基金之子基金融通深证 100 指数证券投资基金（以下简称“本基金”）2011 年年度报告摘要。

基金管理人的董事会、董事保证本报告所载资料不存在虚假记载、误导性陈述或重大遗漏，并对其内容的真实性、准确性和完整性承担个别及连带的法律责任。本年度报告已经三分之二以上独立董事签字同意，并由董事长签发。

基金托管人中国工商银行股份有限公司根据《融通通利系列证券投资基金基金合同》规定，于 2012 年 3 月 20 日复核了本报告中的财务指标、净值表现、利润分配情况、财务会计报告、投资组合报告等内容，保证复核内容不存在虚假记载、误导性陈述或者重大遗漏。

基金管理人承诺以诚实信用、勤勉尽责的原则管理和运用基金资产，但不保证基金一定盈利。

基金的过往业绩并不代表其未来表现。投资有风险，投资者在作出投资决策前应仔细阅读本基金的招募说明书及其更新。

本年度报告摘要摘自年度报告正文，投资者欲了解详细内容，应阅读年度报告正文。

本报告中的财务资料已经审计，普华永道中天会计师事务所有限公司为本基金出具了标准无保留意见的审计报告，请投资者注意阅读。

本报告期自 2011 年 1 月 1 日起至 12 月 31 日止。

## § 2 基金简介

### 2.1 基金基本情况

基金简称	融通深证 100 指数	
基金主代码	161604	
交易代码	161604（前端收费模式）	161654（后端收费模式）
基金运作方式	契约型开放式	
基金合同生效日	2003 年 9 月 30 日	
基金管理人	融通基金管理有限公司	
基金托管人	中国工商银行股份有限公司（以下简称“中国工商银行”）	
报告期末基金份额总额	13,719,041,075.95 份	
基金合同存续期	不定期	

### 2.2 基金产品说明

投资目标	运用指数化投资方式，通过控制股票投资组合与深证 100 指数的跟踪误差，力求实现对深证 100 指数的有效跟踪，谋求分享中国经济的持续、稳定增长和中国证券市场的发展，实现基金资产的长期增长，为投资者带来稳定回报。
投资策略	以非债券资产 90%以上的资金对深证 100 指数的成份股进行股票指数化投资。股票指数化投资部分不得低于基金资产的 50%，采用复制法跟踪深证 100 指数，对于因流动性等原因导致无法完全复制深证 100 指数的情况，将采用剩余组合替换等方法避免跟踪误差扩大。
业绩比较基准	深证 100 指数收益率×95%+银行同业存款利率×5%
风险收益特征	风险和预期收益率接近市场平均水平

### 2.3 基金管理人和基金托管人

项目	基金管理人	基金托管人
----	-------	-------

名称	融通基金管理有限公司		中国工商银行股份有限公司
信息披露 负责人	姓名	涂卫东	赵会军
	联系电话	(0755) 26948666	(010) 66105799
	电子邮箱	service@mail.rtfund.com	custody@icbc.com.cn
客户服务电话	400-883-8088、(0755) 26948088		95588
传真	(0755) 26935005		(010) 66105798

## 2.4 信息披露方式

登载基金年度报告正文的管理人互联网网址	<a href="http://www.rtfund.com">http://www.rtfund.com</a>
基金年度报告备置地点	基金管理人处、基金托管人处

## §3 主要财务指标、基金净值表现及利润分配情况

### 3.1 主要会计数据和财务指标

金额单位：人民币元

3.1.1 期间数据和指标	2011 年	2010 年	2009 年
本期已实现收益	-136,206,089.03	30,768,418.76	-372,957,836.01
本期利润	-5,218,992,403.51	-447,957,102.44	7,795,015,526.97
加权平均基金份额本期利润	-0.4041	-0.0355	0.7741
本期基金份额净值增长率	-29.66%	-3.66%	103.78%
3.1.2 期末数据和指标	2011 年末	2010 年末	2009 年末
期末可供分配基金份额利润	-0.0665	0.0138	0.0113
期末基金资产净值	12,807,082,759.36	15,986,578,174.92	17,258,104,416.79
期末基金份额净值	0.934	1.341	1.392

注：(1) 所述基金业绩指标不包括持有人认购或交易基金的各项费用，计入费用后实际收益水平要低于所列数字。

(2) 本期已实现收益指基金本期利息收入、投资收益、其他收入（不含公允价值变动收益）扣除相关费用后的余额，本期利润为本期已实现收益加上本期公允价值变动收益。

(3) 期末可供分配基金份额利润=期末可供分配利润÷期末基金份额总额。其中期末可供分配利润：如果期末未分配利润的未实现部分为正数，则期末可供分配利润的金额为期末未分配利润的已实现部分，如果期末未分配利润的未实现部分为负数，则期末可供分配利润的金额为期末未分配利润（已实现部分扣除未实现部分）。

### 3.2 基金净值表现

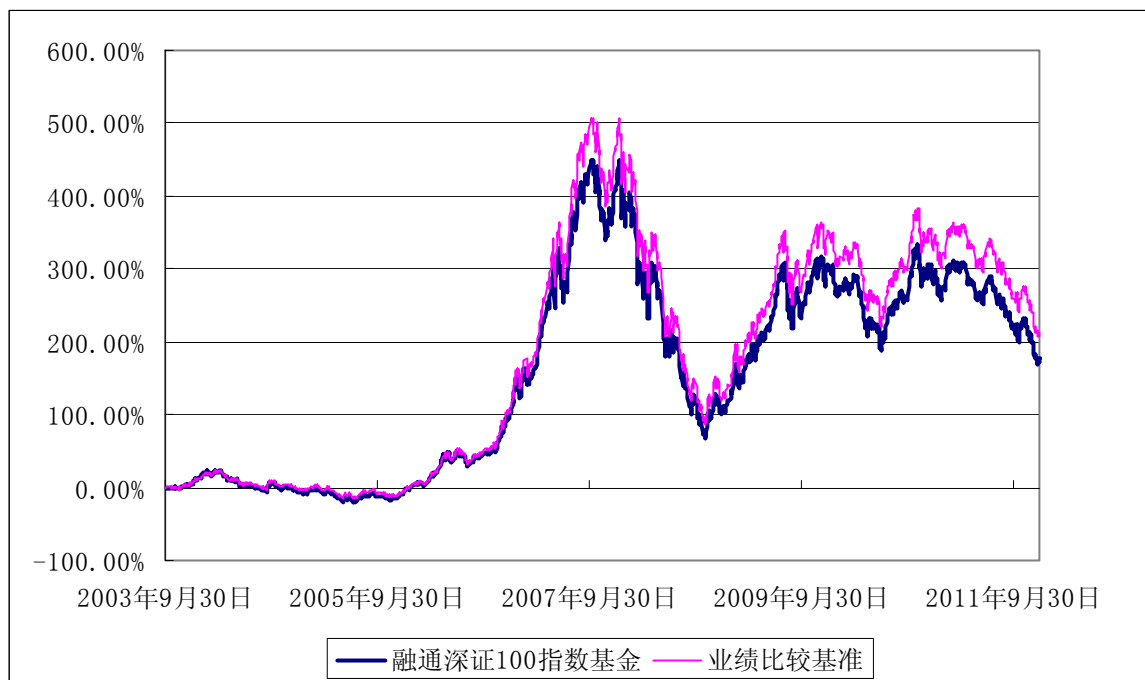
#### 3.2.1 基金份额净值增长率及其与同期业绩比较基准收益率的比较

阶段	份额净值 增长率①	份额净值 增长率标 准差②	业绩比较 基准收益 率③	业绩比较基 准收益率标 准差④	①-③	②-④
过去三个月	-13.04%	1.46%	-12.99%	1.46%	-0.05%	0.00%
过去六个月	-26.22%	1.37%	-26.00%	1.37%	-0.22%	0.00%
过去一年	-29.66%	1.34%	-28.92%	1.34%	-0.74%	0.00%
过去三年	38.09%	1.70%	43.21%	1.71%	-5.12%	-0.01%
过去五年	36.81%	2.11%	49.68%	2.13%	-12.87%	-0.02%
自基金合同生效起至今	175.96%	1.82%	212.91%	1.82%	-36.95%	0.00%

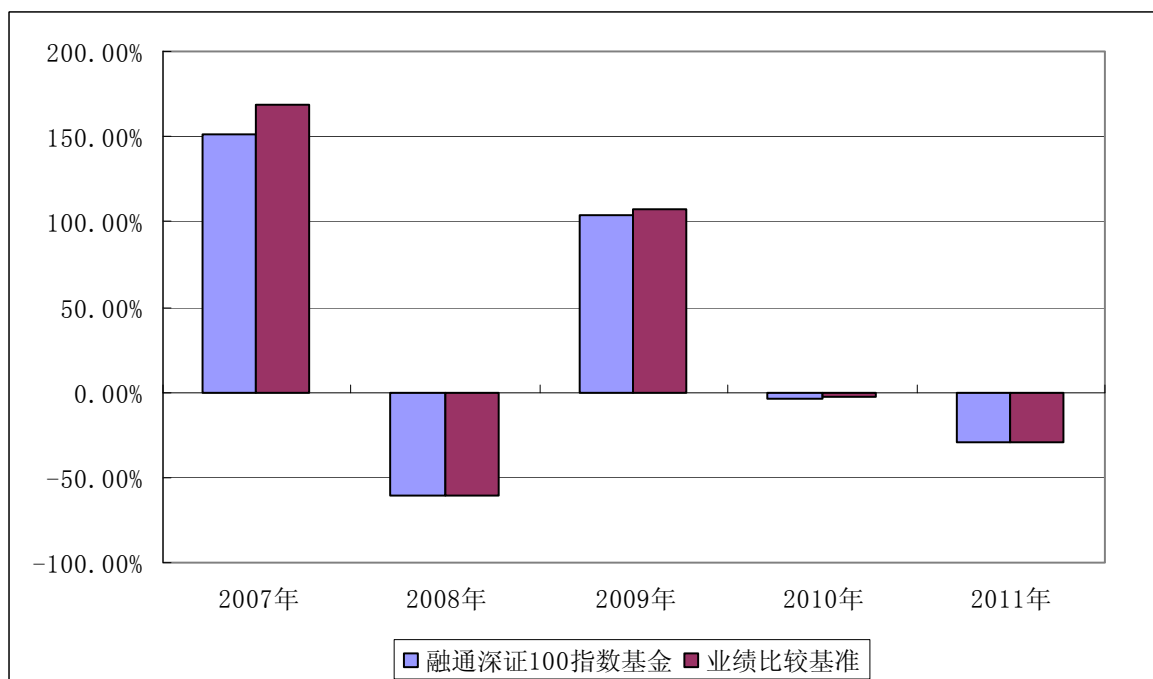
注：本基金业绩比较基准项目分段计算，其中：2005 年 8 月 21 日之前（含此日）采用“深证 100 指数×75%+银行间债券综合指数×25%”，2005 年 8 月 22 日起使用新基准即“深证 100

指数收益率×95%+银行同业存款利率×5%”。

### 3.2.2 自基金合同生效以来基金份额累计净值增长率变动及其与同期业绩比较基准收益率变动的比较



### 3.2.3 过去五年基金每年净值增长率及其与同期业绩比较基准收益率的比较



### 3.3 过去三年基金的利润分配情况

单位：人民币元

年度	每10份基金份额分红数	现金形式发放总额	再投资形式发放总额	年度利润分配合计	备注
2011	0.130	45,034,338.58	109,891,312.26	154,925,650.84	-
2010	-	-	-	-	-
2009	1.800	622,753,930.35	1,354,432,520.69	1,977,186,451.04	-

合计	1.930	667,788,268.93	1,464,323,832.95	2,132,112,101.88	-
----	-------	----------------	------------------	------------------	---

## § 4 管理人报告

### 4.1 基金管理人及基金经理情况

#### 4.1.1 基金管理人及其管理基金的经验

融通基金管理有限公司（以下简称“本公司”）经中国证监会证监基字[2001]8号文批准，于2001年5月22日成立，公司注册资本12500万元人民币。本公司的股东及其出资比例为：新时代证券有限责任公司60%、日兴资产管理有限公司（Nikko Asset Management Co., Ltd.）40%。

截至2011年12月31日，公司管理的基金共有十二只，一只封闭式基金，即融通通乾封闭基金，十一只开放式基金，即融通新蓝筹混合基金、融通债券基金、融通深证100指数基金、融通蓝筹成长混合基金、融通行行业景气混合基金、融通巨潮100指数基金（LOF）、融通易支付货币基金、融通动力先锋股票基金、融通领先成长股票基金（LOF）、融通内需驱动股票基金和融通深证成份指数基金，其中融通债券基金、融通深证100指数基金和融通蓝筹成长混合基金同属融通通利系列证券投资基金。此外，公司还开展了特定客户资产管理业务。

#### 4.1.2 基金经理小组简介

姓名	职务	任本基金的基金经理期限		证券从业年限	说明
		任职日期	离任日期		
王建强	本基金的基金经理、融通巨潮100指数基金（LOF）基金经理、融通深证成份指数基金经理	2009年5月15日	-	8	本科学历，具有证券从业资格。2001年至2004年就职于上海市万得信息技术股份有限公司；2004年至今就职于融通基金管理有限公司，历任金融工程研究员、基金经理助理职务。
陶武彬	本基金的基金经理	2011年6月11日	2011年12月8日	15	硕士学位，具有证券从业资格。曾先后在中国化工建设深圳公司、深圳市深投投资有限公司、香港京华山一证券公司从事证券研究、投资和投资银行等工作；2001年1月至今，就职于融通基金管理有限公司，历任行业研究员、基金经理、投资经理及部门副总监职务。

注：任职日期和离任日期均指根据基金管理人对外披露的任免日期填写；证券从业年限以从事证券业务相关工作的时间为计算标准。

### 4.2 管理人对报告期内本基金运作遵规守信情况的说明

本报告期内，本基金管理人严格遵守《证券投资基金法》及其他有关法律法规、《融通通利系列证券投资基金基金合同》的规定，本着诚实信用、勤勉尽责的原则管理和运用基金资产，在严格控制风险的基础上，为基金持有人谋求最大利益，无损害基金持有人利益的行为。基金投资组合符合有关法律、法规的规定及基金合同的约定。

### 4.3 管理人对报告期内公平交易情况的专项说明

#### 4.3.1 公平交易制度的执行情况

本基金管理人一直坚持公平对待旗下所有基金的原则，并制定了相应的制度和流程，在投资决策和交易执行等各个环节保证公平交易原则的严格执行。报告期内，本基金管理人严格执行了公平交易的原则和制度。

#### 4.3.2 本投资组合与其他投资风格相似的投资组合之间的业绩比较

本基金管理人旗下没有与本基金投资风格相似的基金。

#### 4.3.3 异常交易行为的专项说明

本基金报告期内未发生异常交易。

#### 4.4 管理人对报告期内基金的投资策略和业绩表现的说明

##### 4.4.1 报告期内基金投资策略和运作分析

在严格遵守基金合同的前提下实现持有人利益的最大化是本基金管理的核心思想，并将此原则贯彻于基金的运作之中。本基金运用指数化投资方式，竭力通过控制股票投资权重与深证 100 指数成份股自然权重的偏离，减少基金相对深证 100 指数的跟踪误差，力求最终实现对深证 100 指数的有效跟踪。

2011 年的 A 股证券市场出现了大幅度下跌，深证 100 指数在 2011 年下跌 30.30%。从组成指数的各行业类指数表现来看，所有行业都出现较大幅度的下跌：其中食品饮料、金融行业指数下跌少于 20%；而电子、有色金属等行业指数下跌超过 40%。

##### 4.4.2 报告期内基金的业绩表现

报告期内本基金份额净值增长率为-29.66%，基金业绩比较基准收益率为-28.92%。

#### 4.5 管理人对宏观经济、证券市场及行业走势的简要展望

展望 2012 年，我们不敢对于 A 股市场过于乐观，2011 年市场对于宏观调控和货币政策方面曾有过几次短暂的放松预期，并有阶段性的反弹，2012 年，实体经济处于后金融危机时期，全世界各大经济体都在寻求新的均衡下的复苏，A 股市场也处于寻找新的长期增长趋势的前期。我们认为 2012 年如能出现趋势性的变化，一方面需要实体经济增长在较为谨慎的前提下找到潜在增长的下限；另一方面需要政府在经济增长的瓶颈领域释放较大的政策红利。在目前阶段，我们认为实体经济尚处于寻找潜在增长下限的过程中，另一方面在政府换届的过渡期，我们可能很难看到政策红利释放的具体举措。在当前位置，我们对于 2012 年指数增长幅度保持既可期待又不过分乐观的判断，我们并不怀疑中国经济增长的长期潜力，从城市化的深化和经济发展所面临的许多约束来看，政策红利释放能带来的增长空间还很大。

#### 4.6 管理人对报告期内基金估值程序等事项的说明

报告期内，本基金的估值业务严格按照《融通基金管理有限公司证券投资基金估值业务原则和程序》进行，公司设立由研究部、金融工程小组、登记清算部和监察稽核部指定人员共同组成的估值委员会，通过参考行业协会估值意见、参考独立第三方机构估值数据等一种或多种方式的有效结合，减少或避免估值偏差的发生。估值委员会的相关成员均具备相应的专业胜任能力和相关工作经验，估值委员会成员不包含基金经理。

估值委员会定期对经济环境是否发生重大变化、证券发行机构是否发生影响证券价格的重大事件以及估值政策和程序进行评价，在发生了影响估值政策和程序的有效性及应用性的情况后及时修订估值方法，以保证其持续适用。估值政策和程序的修订须经公司总经理办公会议审批后方可实施。基金在采用新投资策略或投资新品种时，应评价现有估值政策和程序的适用性。其中研究部负责定期对经济环境是否发生重大变化、证券发行机构是否发生影响证券价格的重大事件以及估值政策和程序进行评价，金融工程小组负责估值方法的研究、价格的计算及复核，登记清算部进行具体的估值核算并计算每日基金净值，每日对基金所投资品种的公开信息、基金会计估值方法的法规等进行搜集并整理汇总，供估值委员会参考，监察稽核部负责基金估值业务的事前、事中及事后的审核工作。基金经理不参与估值决定，参与估值流程各方之间亦不存在任何重大利益冲突，截至报告期末公司未与外部估值定价服务机构签约。

#### 4.7 管理人对报告期内基金利润分配情况的说明

1、本基金管理人于 2011 年 1 月 12 日实施利润分配，以 2010 年 12 月 31 日的可分配收益为基准，每 10 份基金份额派发现金红利 0.13 元。

2、截至 2011 年 12 月 31 日，本基金每基金份额可供分配利润为-0.0665 元，依据基金合同

的约定，不进行利润分配。

## § 5 托管人报告

### 5.1 报告期内本基金托管人遵规守信情况声明

2011 年，本基金托管人在对融通深证 100 指数证券投资基金的托管过程中，严格遵守《证券投资基金法》及其他法律法规和基金合同的有关规定，不存在任何损害基金份额持有人利益的行为，完全尽职尽责地履行了基金托管人应尽的义务。

### 5.2 托管人对报告期内本基金投资运作遵规守信、净值计算、利润分配等情况的说明

2011 年，融通深证 100 指数证券投资基金的管理人——融通基金管理有限公司在融通深证 100 指数证券投资基金的投资运作、基金资产净值计算、基金份额申购赎回价格计算、基金费用开支等问题上，不存在任何损害基金份额持有人利益的行为，在各重要方面的运作严格按照基金合同的规定进行。本报告期内，融通深证 100 指数证券投资基金对基金份额持有人进行了一次利润分配，分配金额为 154,925,650.84 元。

### 5.3 托管人对本年度报告中财务信息等内容的真实、准确和完整发表意见

本托管人依法对融通基金管理有限公司编制和披露的融通深证 100 指数证券投资基金 2011 年年度报告中财务指标、净值表现、利润分配情况、财务会计报告、投资组合报告等内容进行了核查，以上内容真实、准确和完整。

## § 6 审计报告

本基金 2011 年年度财务会计报告已经审计，普华永道中天会计师事务所有限公司为本基金出具了标准无保留意见的审计报告（普华永道中天审字（2012）第 20587 号），投资者可通过年度报告正文查看审计报告全文。

## § 7 年度财务报表

### 7.1 资产负债表

会计主体：融通深证 100 指数证券投资基金

报告截止日：2011 年 12 月 31 日

单位：人民币元

资产	本期末 2011 年 12 月 31 日	上年度末 2010 年 12 月 31 日
<b>资产：</b>		
银行存款	107,502,431.38	384,755,788.50
结算备付金	4,223,827.85	-
存出保证金	3,531,902.51	2,086,481.71
交易性金融资产	12,767,891,323.07	15,575,183,272.91
其中：股票投资	12,143,273,323.07	15,138,721,272.91
基金投资	-	-
债券投资	624,618,000.00	436,462,000.00
资产支持证券投资	-	-
衍生金融资产	-	-
买入返售金融资产	-	-

应收证券清算款	-	-
应收利息	7,200,101.19	10,816,929.28
应收股利	-	-
应收申购款	19,316,115.52	60,582,027.91
递延所得税资产	-	-
其他资产	-	-
资产总计	12,909,665,701.52	16,033,424,500.31
<b>负债和所有者权益</b>	<b>本期末</b>	<b>上年度末</b>
	<b>2011年12月31日</b>	<b>2010年12月31日</b>
<b>负债:</b>		
短期借款	-	-
交易性金融负债	-	-
衍生金融负债	-	-
卖出回购金融资产款	-	-
应付证券清算款	77,733,180.47	11,716,908.05
应付赎回款	7,270,203.23	14,506,242.18
应付管理人报酬	11,355,852.28	13,662,680.59
应付托管费	2,271,170.45	2,732,536.14
应付销售服务费	-	-
应付交易费用	1,749,371.17	1,989,715.21
应交税费	-	-
应付利息	-	-
应付利润	-	-
递延所得税负债	-	-
其他负债	2,203,164.56	2,238,243.22
负债合计	102,582,942.16	46,846,325.39
<b>所有者权益:</b>		
实收基金	13,719,041,075.95	11,923,403,026.51
未分配利润	-911,958,316.59	4,063,175,148.41
所有者权益合计	12,807,082,759.36	15,986,578,174.92
负债和所有者权益总计	12,909,665,701.52	16,033,424,500.31

注:报告截止日 2011 年 12 月 31 日,基金份额净值 0.934 元,基金份额总额 13,719,041,075.95 份。

## 7.2 利润表

会计主体:融通深证 100 指数证券投资基金

本报告期:2011 年 1 月 1 日至 2011 年 12 月 31 日

单位:人民币元

项目	本期	上年度可比期间
	2011年1月1日至 2011年12月31日	2010年1月1日至 2010年12月31日
<b>一、收入</b>	-5,018,449,762.72	-249,202,282.62
1. 利息收入	20,246,574.77	14,694,954.60
其中:存款利息收入	2,723,526.39	2,618,362.23
债券利息收入	17,523,048.38	12,030,389.09



资产支持证券利息收入	-	-
买入返售金融资产收入	-	46,203.28
其他利息收入	-	-
2. 投资收益	41,846,295.23	209,622,964.29
其中：股票投资收益	-86,127,119.87	87,135,395.98
基金投资收益	-	-
债券投资收益	-3,825,800.00	4,614,320.00
资产支持证券投资收益	-	-
衍生工具收益	-	-
股利收益	131,799,215.10	117,873,248.31
3. 公允价值变动收益	-5,082,786,314.48	-478,725,521.20
4. 汇兑收益	-	-
5. 其他收入	2,243,681.76	5,205,319.69
<b>二、费用</b>	200,542,640.79	198,754,819.82
1. 管理人报酬	156,164,784.92	157,351,259.14
2. 托管费	31,232,956.94	31,470,251.77
3. 销售服务费	-	-
4. 交易费用	12,852,307.38	9,642,617.04
5. 利息支出	-	-
其中：卖出回购金融资产支出	-	-
6. 其他费用	292,591.55	290,691.87
<b>三、利润总额</b>	-5,218,992,403.51	-447,957,102.44
减：所得税费用	-	-
<b>四、净利润</b>	-5,218,992,403.51	-447,957,102.44

### 7.3 所有者权益（基金净值）变动表

会计主体：融通深证 100 指数证券投资基金

本报告期：2011 年 1 月 1 日至 2011 年 12 月 31 日

单位：人民币元

项目	本期 2011 年 1 月 1 日至 2011 年 12 月 31 日		
	实收基金	未分配利润	所有者权益合计
一、期初所有者权益（基金净值）	11,923,403,026.51	4,063,175,148.41	15,986,578,174.92
二、本期经营活动产生的基金净值变动数（本期利润）	-	-5,218,992,403.51	-5,218,992,403.51
三、本期基金份额交易产生的基金净值变动数	1,795,638,049.44	398,784,589.35	2,194,422,638.79
其中：1. 基金申购款	5,948,511,642.73	1,394,569,740.63	7,343,081,383.36
2. 基金赎回款	-4,152,873,593.29	-995,785,151.28	-5,148,658,744.57
四、本期向基金份额持有人分配利润产生的基金净值变动	-	-154,925,650.84	-154,925,650.84
五、期末所有者权益（基金净值）	13,719,041,075.95	-911,958,316.59	12,807,082,759.36

项目	上年度可比期间 2010 年 1 月 1 日至 2010 年 12 月 31 日		
	实收基金	未分配利润	所有者权益合计
一、期初所有者权益（基金净值）	12,394,223,828.39	4,863,880,588.40	17,258,104,416.79
二、本期经营活动产生的基金净值变动数（本期利润）	-	-447,957,102.44	-447,957,102.44
三、本期基金份额交易产生的基金净值变动数	-470,820,801.88	-352,748,337.55	-823,569,139.43
其中：1. 基金申购款	7,881,713,902.16	2,073,837,566.34	9,955,551,468.50
2. 基金赎回款	-8,352,534,704.04	-2,426,585,903.89	-10,779,120,607.93
四、本期向基金份额持有人分配利润产生的基金净值变动	-	-	-
五、期末所有者权益（基金净值）	11,923,403,026.51	4,063,175,148.41	15,986,578,174.92

注：后附 7.4 报表附注为本财务报表的组成部分。

本报告 7.1 至 7.4 财务报表由下列负责人签署：

基金管理公司负责人：奚星华 主管会计工作负责人：颜锡廉 会计机构负责人：刘美丽

#### 7.4 报表附注

##### 7.4.1 本报告期所采用的会计政策、会计估计与最近一期年度报告相一致的说明

本报告期所采用的会计政策、会计估计与最近一期年度报告相一致。

##### 7.4.2 差错更正的说明

本基金本报告期无重大会计差错和更正金额。

##### 7.4.3 关联方关系

关联方名称	与本基金的关系
融通基金管理有限公司	基金管理人、注册登记机构、基金销售机构
中国工商银行	基金托管人、基金代销机构
新时代证券有限责任公司（“新时代证券”）	基金管理人股东、基金代销机构
日兴资产管理有限公司	基金管理人股东

注：下述关联交易均在正常业务范围内按一般商业条款订立。

##### 7.4.4 本报告期及上年度可比期间的关联方交易

###### 7.4.4.1 通过关联方交易单元进行的交易

本基金本报告期及上年度可比期间均未租用关联方的交易单元。

###### 7.4.4.2 关联方报酬

###### 7.4.4.2.1 基金管理费

单位：人民币元

项目	本期	上年度可比期间
	2011 年 1 月 1 日至 2011 年 12 月 31 日	2010 年 1 月 1 日至 2010 年 12 月 31 日
当期发生的基金应支付的管理费	156,164,784.92	157,351,259.14
其中：支付销售机构的客户维护费	19,218,554.19	19,744,238.05

注：支付基金管理人融通基金管理有限公司的基金管理费按前一日基金资产净值 1.00% 的年费率计提，逐日累计至每月月底，按月支付。其计算公式为：日基金管理费 = 前一日基金资产净

值×1.00% / 当年天数。

#### 7.4.4.2.2 基金托管费

单位：人民币元

项目	本期	上年度可比期间
	2011年1月1日至2011年12月31日	2010年1月1日至2010年12月31日
当期发生的基金应支付的托管费	31,232,956.94	31,470,251.77

注：支付基金托管人中国工商银行的基金托管费按前一日基金资产净值 0.20% 的年费率计提，逐日累计至每月月底，按月支付。其计算公式为：日基金托管费 = 前一日基金资产净值 × 0.20% / 当年天数。

#### 7.4.4.3 与关联方进行银行间同业市场的债券（含回购）交易

本基金本报告期及上年度可比期间均未与关联方进行银行间同业市场的债券（含回购）交易。

#### 7.4.4.4 各关联方投资本基金的情况

##### 7.4.4.4.1 报告期内基金管理人运用固有资金投资本基金的情况

本报告期及上年度可比期间本基金管理人均未运用固有资金投资本基金。

##### 7.4.4.4.2 报告期末除基金管理人之外的其他关联方投资本基金的情况

本报告期末及上年度末，基金管理人主要股东及其控制的机构均未持有本基金份额。

#### 7.4.4.5 由关联方保管的银行存款余额及当期产生的利息收入

单位：人民币元

关联方名称	本期		上年度可比期间	
	2011年1月1日至2011年12月31日		2010年1月1日至2010年12月31日	
	期末余额	当期利息收入	期末余额	当期利息收入
中国工商银行	107,502,431.38	2,422,335.69	384,755,788.50	2,301,193.63

注：本基金的银行存款由基金托管人中国工商银行保管，按银行同业利率计息。

#### 7.4.4.6 本基金在承销期内参与关联方承销证券的情况

1、本基金本报告期和上年度可比期间均未买入管理人、托管人的控股股东在承销期内担任主承销商或分销商所承销的证券；

2、本基金本报告期和上年度可比期间均未买入管理人、托管人的主要股东（非控股）在承销期承销的证券。

#### 7.4.4.7 其他关联交易事项的说明

本基金无其他关联交易事项的说明。

#### 7.4.5 期末（2011年12月31日）本基金持有的流通受限证券

##### 7.4.5.1 因认购新发/增发证券而于期末持有的流通受限证券

本基金本报告期末未持有因认购新发/增发而流通受限证券。

##### 7.4.5.2 期末持有的暂时停牌等流通受限股票

金额单位：人民币元

股票代码	股票名称	停牌日期	停牌原因	期末估值单价	复牌日期	复牌开盘单价	数量（股）	期末成本总额	期末估值总额	备注
000768	西飞国际	2011-12-28	资产重组	7.26	2012-1-4	7.61	12,606,229	147,013,934.49	91,521,222.54	-
000522	白云山A	2011-11-7	资产重组	12.16	-	-	3,588,630	42,871,027.56	43,637,740.80	-
000655	金岭矿业	2011-12-12	重大	14.80	2012-2-7	16.28	2,947,393	34,971,039.16	43,621,416.40	-

			事项						
--	--	--	----	--	--	--	--	--	--

### 7.4.5.3 期末债券正回购交易中作为抵押的债券

#### 7.4.5.3.1 银行间市场债券正回购

本基金本报告期末未持有因从事银行间市场债券正回购交易而作为抵押的债券。

#### 7.4.5.3.2 交易所市场债券正回购

本基金本报告期末未持有因从事交易所市场债券正回购交易而作为抵押的债券。

## § 8 投资组合报告

### 8.1 期末基金资产组合情况

金额单位：人民币元

序号	项目	金额	占基金总资产的比例 (%)
1	权益投资	12,143,273,323.07	94.06
	其中：股票	12,143,273,323.07	94.06
2	固定收益投资	624,618,000.00	4.84
	其中：债券	624,618,000.00	4.84
	资产支持证券	-	-
3	金融衍生品投资	-	-
4	买入返售金融资产	-	-
	其中：买断式回购的买入返售金融资产	-	-
5	银行存款和结算备付金合计	111,726,259.23	0.87
6	其他各项资产	30,048,119.22	0.23
7	合计	12,909,665,701.52	100.00

### 8.2 期末按行业分类的股票投资组合

#### 8.2.1 指数投资按行业分类的股票投资组合

金额单位：人民币元

代码	行业类别	公允价值	占基金资产净值比例 (%)
A	农、林、牧、渔业	61,313,254.08	0.48
B	采掘业	869,627,164.55	6.79
C	制造业	7,248,707,198.71	56.60
C0	食品、饮料	1,727,654,844.69	13.49
C1	纺织、服装、皮毛	-	-
C2	木材、家具	-	-
C3	造纸、印刷	-	-
C4	石油、化学、塑胶、塑料	397,474,572.97	3.10
C5	电子	323,321,887.68	2.52
C6	金属、非金属	1,570,926,941.72	12.27
C7	机械、设备、仪表	2,494,151,027.99	19.47
C8	医药、生物制品	735,177,923.66	5.74
C99	其他制造业	-	-
D	电力、煤气及水的生产和供应业	90,677,577.64	0.71
E	建筑业	65,239,564.30	0.51
F	交通运输、仓储业	-	-

G	信息技术业	371,202,281.69	2.90
H	批发和零售贸易	496,324,000.52	3.88
I	金融、保险业	1,038,376,196.94	8.11
J	房地产业	1,203,082,969.85	9.39
K	社会服务业	207,066,790.14	1.62
L	传播与文化产业	145,138,948.36	1.13
M	综合类	346,517,376.29	2.71
	合计	12,143,273,323.07	94.82

### 8.2.2 积极投资按行业分类的股票投资组合

本基金本报告期末无积极投资部分股票。

### 8.3 期末按公允价值占基金资产净值比例大小排序的股票投资明细

#### 8.3.1 期末指数投资按公允价值占基金资产净值比例大小排序的前十名股票投资明细

金额单位：人民币元

序号	股票代码	股票名称	数量（股）	公允价值	占基金资产净值比例（%）
1	000002	万科A	93,990,303	702,107,563.41	5.48
2	000858	五粮液	20,203,823	662,685,394.40	5.17
3	000001	深发展A	28,290,945	441,055,832.55	3.44
4	002024	苏宁电器	46,836,047	395,296,236.68	3.09
5	000651	格力电器	22,571,423	390,259,903.67	3.05
6	000157	中联重科	44,042,855	338,689,554.95	2.64
7	000063	中兴通讯	20,007,524	338,127,155.60	2.64
8	000568	泸州老窖	7,563,663	282,124,629.90	2.20
9	000423	东阿阿胶	5,851,109	251,305,131.55	1.96
10	000338	潍柴动力	7,977,341	251,286,241.50	1.96

注：投资者欲了解本报告期末基金投资的所有股票明细，应阅读登载于基金管理人融通基金管理有限公司网站（<http://www.rtfund.com>）的年度报告正文。

#### 8.3.2 期末积极投资按公允价值占基金资产净值比例大小排序的前五名股票投资明细

本基金本报告期末无积极投资部分股票。

### 8.4 报告期内股票投资组合的重大变动

#### 8.4.1 累计买入金额超出期初基金资产净值 2%或前 20 名的股票投资明细

金额单位：人民币元

序号	股票代码	股票名称	本期累计买入金额	占期初基金资产净值比例（%）
1	000776	广发证券	351,559,009.05	2.20
2	000629	攀钢钒钛	322,138,954.52	2.02
3	002304	洋河股份	242,751,406.54	1.52
4	000157	中联重科	192,037,679.34	1.20
5	000002	万科A	184,649,307.32	1.16
6	000858	五粮液	173,855,342.08	1.09
7	000581	威孚高科	162,683,592.32	1.02
8	002024	苏宁电器	133,013,716.59	0.83

9	000792	盐湖股份	131,617,950.77	0.82
10	000783	长江证券	122,134,076.40	0.76
11	000651	格力电器	117,558,207.16	0.74
12	000063	中兴通讯	102,274,444.38	0.64
13	000001	深发展 A	101,226,117.89	0.63
14	000540	中天城投	100,204,337.56	0.63
15	002202	金风科技	99,340,579.17	0.62
16	000568	泸州老窖	94,648,215.19	0.59
17	000012	南 玻 A	92,302,090.96	0.58
18	002073	软控股份	91,976,132.78	0.58
19	000527	美的电器	91,349,615.17	0.57
20	000401	冀东水泥	86,009,486.58	0.54

注：“买入金额”是指买入股票成交金额，即成交单价乘以成交数量，相关交易费用不考虑。

#### 8.4.2 累计卖出金额超出期初基金资产净值 2%或前 20 名的股票投资明细

金额单位：人民币元

序号	股票代码	股票名称	本期累计卖出金额	占期初基金资产净值比例(%)
1	000002	万 科 A	182,374,934.40	1.14
2	000858	五 粮 液	131,809,533.16	0.82
3	000651	格力电器	105,073,222.91	0.66
4	002024	苏宁电器	101,159,678.41	0.63
5	000568	泸州老窖	92,522,819.81	0.58
6	000001	深发展 A	91,116,072.69	0.57
7	000999	华润三九	87,963,856.04	0.55
8	000527	美的电器	80,217,883.80	0.50
9	000012	南 玻 A	79,013,580.86	0.49
10	000063	中兴通讯	76,227,756.83	0.48
11	000488	晨鸣纸业	68,916,409.49	0.43
12	000783	长江证券	68,887,102.91	0.43
13	000338	潍柴动力	68,658,981.05	0.43
14	000983	西山煤电	68,117,568.58	0.43
15	000792	盐湖股份	66,186,582.64	0.41
16	000401	冀东水泥	61,916,322.14	0.39
17	000667	名流置业	61,230,754.26	0.38
18	002022	科华生物	60,977,998.38	0.38
19	000060	中金岭南	56,878,944.18	0.36
20	002028	思源电气	55,011,998.31	0.34

注：“卖出金额”是指卖出股票成交金额，即成交单价乘以成交数量，相关交易费用不考虑。

#### 8.4.3 买入股票的成本总额及卖出股票的收入总额

单位：人民币元

买入股票成本（成交）总额	5,756,477,553.99
卖出股票收入（成交）总额	3,578,231,969.48

注：表中“买入股票成本（成交）总额”及“卖出股票收入（成交）总额”均指成交金额，即成交单价乘以成交数量，相关交易费用不考虑。

### 8.5 期末按债券品种分类的债券投资组合

金额单位：人民币元

序号	债券品种	公允价值	占基金资产净值比例（%）
1	国家债券	50,205,000.00	0.39
2	央行票据	193,280,000.00	1.51
3	金融债券	381,133,000.00	2.98
	其中：政策性金融债	381,133,000.00	2.98
4	企业债券	-	-
5	企业短期融资券	-	-
6	中期票据	-	-
7	可转债	-	-
8	其他	-	-
9	合计	624,618,000.00	4.88

### 8.6 期末按公允价值占基金资产净值比例大小排名的前五名债券投资明细

金额单位：人民币元

序号	债券代码	债券名称	数量（张）	公允价值	占基金资产净值比例（%）
1	110414	11 农发 14	3,300,000	331,023,000.00	2.58
2	1101094	11 央行票据 94	1,000,000	96,640,000.00	0.75
3	1101096	11 央行票据 96	1,000,000	96,640,000.00	0.75
4	110018	11 付息国债 18	500,000	50,205,000.00	0.39
5	110242	11 国开 42	500,000	50,110,000.00	0.39

### 8.7 期末按公允价值占基金资产净值比例大小排序的前十名资产支持证券投资明细

本基金本报告期末未持有资产支持证券。

### 8.8 期末按公允价值占基金资产净值比例大小排名的前五名权证投资明细

本基金本报告期末未持有权证。

### 8.9 投资组合报告附注

#### 8.9.1 本基金投资的前十名证券的发行主体本期是否出现被监管部门立案调查，或在报告编制日前一年内受到公开谴责、处罚的情形：

2011 年 5 月 27 日，五粮液收到中国证监会的《行政处罚决定书》。本基金投资该股票的决策程序符合相关法律法规和公司制度的要求。

除上述股票外，本基金投资的前十名证券中其他证券的发行主体报告期内没有被监管部门立案调查，也没有在报告编制日前一年内受到公开谴责、处罚的情况。

#### 8.9.2 报告期内本基金投资的前十名股票中，无投资于基金合同规定备选股票库之外的股票。

#### 8.9.3 期末其他各项资产构成

单位：人民币元

序号	名称	金额
1	存出保证金	3,531,902.51
2	应收证券清算款	-

3	应收股利	-
4	应收利息	7,200,101.19
5	应收申购款	19,316,115.52
6	其他应收款	-
7	待摊费用	-
8	其他	-
9	合计	30,048,119.22

**8.9.4 期末持有的处于转股期的可转换债券明细**

本基金本报告期末未持有处于转股期的可转换债券。

**8.9.5 期末股票中存在流通受限情况的说明**

**8.9.5.1 期末指数投资前十名股票中存在流通受限情况的说明**

本基金本报告期末指数投资部分前十名股票中不存在流通受限情况。

**8.9.5.2 期末积极投资前五名股票中存在流通受限情况的说明**

本基金本报告期末无积极投资部分股票。

**§ 9 基金份额持有人信息**

**9.1 期末基金份额持有人户数及持有人结构**

份额单位：份

持有人户数 (户)	户均持有的 基金份额	持有人结构			
		机构投资者		个人投资者	
		持有份额	占总份 额比例	持有份额	占总份 额比例
1,005,525	13,643.66	369,324,461.00	2.69%	13,349,716,614.95	97.31%

**9.2 期末基金管理人的从业人员持有本开放式基金的情况**

项目	持有份额总数(份)	占基金总份额比例
基金管理公司所有从业人员持有本开放式基金	4,500,078.13	0.0328%

**§ 10 开放式基金份额变动**

单位：份

基金合同生效日(2003年9月30日)基金份额总额	477,689,377.16
本报告期期初基金份额总额	11,923,403,026.51
本报告期基金总申购份额	5,948,511,642.73
减:本报告期基金总赎回份额	4,152,873,593.29
本报告期基金拆分变动份额	-
本报告期末基金份额总额	13,719,041,075.95

**§ 11 重大事件揭示**

**11.1 基金份额持有人大会决议**

本基金本报告期末召开基金份额持有人大会。



## 11.2 基金管理人、基金托管人的专门基金托管部门的重大人事变动

### 11.2.1 基金管理人的重大变动

1、经公司董事会审议并经中国证监会核准，奚星华先生担任公司总经理职务，颜锡廉先生（Allen Yan）担任公司副总经理职务，涂卫东先生担任公司督察长职务。经公司董事会审议并报中国证监会备案，吴冶平先生辞去公司督察长职务。

具体内容请参阅 2011 年 3 月 26 日在《证券时报》上刊登的相关公告。

2、自 2011 年 6 月 11 日起，增聘陶武彬先生担任本基金的基金经理，与王建强先生共同管理本基金。

具体内容请参阅 2011 年 6 月 11 日在《中国证券报》、《上海证券报》和《证券时报》上刊登的相关公告。

3、经公司董事会审议通过并报中国证监会备案，同意刘模林先生辞去公司副总经理职务。

具体内容请参阅 2011 年 10 月 22 日在《证券时报》上刊登的相关公告。

4、自 2011 年 12 月 8 日起，陶武彬先生不再担任本基金的基金经理，王建强先生继续担任本基金的基金经理，管理本基金。

具体内容请参阅 2011 年 12 月 10 日在《中国证券报》、《上海证券报》、《证券时报》上刊登的相关公告。

### 11.2.2 基金托管人的重大变动

本报告期基金托管人的专门基金托管部门无重大人事变动。

## 11.3 涉及基金管理人、基金财产、基金托管业务的诉讼

本报告期内没有涉及基金管理人、基金财产、基金托管业务的诉讼事项。

## 11.4 基金投资策略的改变

本报告期内基金的投资策略未发生变更。

## 11.5 为基金进行审计的会计师事务所情况

本基金聘请的会计师事务所为普华永道中天会计师事务所有限公司，该事务所自基金合同生效日起为本基金提供审计服务至今，本年度应支付的审计费用为 170,000.00 元。

## 11.6 管理人、托管人及其高级管理人员受稽查或处罚等情况

本报告期内管理人、托管人及其高级管理人员无受稽查或处罚等情况。

## 11.7 基金租用证券公司交易单元的有关情况

### 11.7.1 基金租用证券公司交易单元进行股票投资及佣金支付情况

金额单位：人民币元

券商名称	交易单元数量	股票交易		应支付该券商的佣金		备注
		成交金额	占当期股票成交总额的比例	佣金	占当期佣金总量的比例	
安信证券	1	2,656,110,171.95	28.66%	2,158,105.70	28.66%	-
长江证券	1	1,630,148,540.25	17.59%	1,324,508.18	17.59%	-
长城证券	1	1,591,707,596.09	17.18%	1,293,271.52	17.18%	-
海通证券	1	1,096,906,115.17	11.84%	891,243.08	11.84%	-
华泰联合证券	1	1,074,606,068.59	11.60%	873,122.54	11.60%	-
中金公司	1	480,895,945.97	5.19%	390,730.62	5.19%	-
平安证券	1	452,457,436.74	4.88%	367,624.27	4.88%	-
中信证券	1	284,048,611.96	3.07%	230,791.37	3.07%	-
中信万通	1	-	-	-	-	-

注：1、本基金选择代理本公司所管理的基金进行证券买卖业务的证券经营机构的标准包括以下六个方面：

- (1) 资力雄厚，信誉良好，注册资本不少于 3 亿元人民币；
- (2) 财务状况良好，各项财务指标显示公司经营状况稳定；
- (3) 经营行为规范，最近两年未因重大违规行为而受到中国证监会和中国人民银行处罚；
- (4) 内部管理规范、严格，具备健全的内控制度，并能满足基金运作高度保密的要求；
- (5) 具备基金运作所需的高效、安全的通讯条件，交易设施符合代理本基金进行证券交易的  
需要，并能为本基金提供全面的信息服务；
- (6) 研究实力较强，有固定的研究机构和专门研究人员，能及时为本基金提供高质量的咨询  
服务，包括宏观经济报告、行业报告、市场走向分析、个股分析报告及其他专门报告，并能根据  
基金投资的特定要求，提供专门研究报告。

2、选择代理本公司所管理的基金进行证券买卖业务的证券经营机构的程序包括以下四个步  
骤：

- (1) 券商服务评价；
  - (2) 拟定租用对象。由研究部根据以上评价结果拟定备选的券商；
  - (3) 上报批准。研究部将拟定租用对象上报分管副总经理批准；
  - (4) 签约。在获得批准后，按公司签约程序代表公司与确定券商签约。
- 3、本报告期内基金租用交易单元无变更。

#### 11.7.2 基金租用证券公司交易单元进行其他证券投资的情况

本基金本报告期无租用证券公司交易单元进行其他证券投资的情况。

融通基金管理有限公司  
二〇一二年三月二十六日