

# 融通行业景气证券投资基金 2011 年年度报告

2011 年 12 月 31 日

基金管理人：融通基金管理有限公司

基金托管人：交通银行股份有限公司

送出日期：2012 年 3 月 26 日

## § 1 重要提示及目录

### 1.1 重要提示

基金管理人的董事会、董事保证本报告所载资料不存在虚假记载、误导性陈述或重大遗漏，并对其内容的真实性、准确性和完整性承担个别及连带的法律责任。本年度报告已经三分之二以上独立董事签字同意。

基金托管人交通银行股份有限公司根据融通行业景气证券投资基金（以下简称“本基金”）基金合同规定，于 2012 年 3 月 23 日复核了本报告中的财务指标、净值表现、利润分配情况、财务会计报告、投资组合报告等内容，保证复核内容不存在虚假记载、误导性陈述或者重大遗漏。

基金管理人承诺以诚实信用、勤勉尽责的原则管理和运用基金资产，但不保证基金一定盈利。

基金的过往业绩并不代表其未来表现。投资有风险，投资者在作出投资决策前应仔细阅读本基金的招募说明书及其更新。

本报告财务资料已经审计。普华永道中天会计师事务所有限公司为本基金出具了标准无保留意见的审计报告，请投资者注意阅读。

本报告期自 2011 年 1 月 1 日起至 12 月 31 日止。

## 1.2 目录

<b>§ 1 重要提示及目录</b>	<b>2</b>
1.1 重要提示	2
1.2 目录	3
<b>§ 2 基金简介</b>	<b>5</b>
2.1 基金基本情况	5
2.2 基金产品说明	5
2.3 基金管理人和基金托管人	5
2.4 信息披露方式	6
2.5 其他相关资料	6
<b>§ 3 主要财务指标、基金净值表现及利润分配情况</b>	<b>6</b>
3.1 主要会计数据和财务指标	6
3.2 基金净值表现	6
3.3 过去三年基金的利润分配情况	8
<b>§ 4 管理人报告</b>	<b>8</b>
4.1 基金管理人及基金经理情况	8
4.2 管理人对报告期内本基金运作合规守信情况的说明	9
4.3 管理人对报告期内公平交易情况的专项说明	9
4.4 管理人对报告期内基金的投资策略和业绩表现的说明	10
4.5 管理人对宏观经济、证券市场及行业走势的简要展望	10
4.6 管理人内部有关本基金的监察稽核工作情况	10
4.7 管理人对报告期内基金估值程序等事项的说明	11
4.8 管理人对报告期内基金利润分配情况的说明	11
<b>§ 5 托管人报告</b>	<b>12</b>
5.1 报告期内本基金托管人合规守信情况声明	12
5.2 托管人对报告期内本基金投资运作合规守信、净值计算、利润分配等情况的说明	12
5.3 托管人对本年度报告中财务信息等内容真实、准确和完整发表意见	12
<b>§ 6 审计报告</b>	<b>12</b>
<b>§ 7 年度财务报表</b>	<b>13</b>
7.1 资产负债表	13
7.2 利润表	14
7.3 所有者权益（基金净值）变动表	15
7.4 报表附注	17
<b>§ 8 投资组合报告</b>	<b>35</b>
8.1 期末基金资产组合情况	35
8.2 期末按行业分类的股票投资组合	35
8.3 期末按公允价值占基金资产净值比例大小排序的所有股票投资明细	36
8.4 报告期内股票投资组合的重大变动	37
8.5 期末按债券品种分类的债券投资组合	39
8.6 期末按公允价值占基金资产净值比例大小排名的前五名债券投资明细	39
8.7 期末按公允价值占基金资产净值比例大小排序的所有资产支持证券投资明细	40
8.8 期末按公允价值占基金资产净值比例大小排名的前五名权证投资明细	40
8.9 投资组合报告附注	40
<b>§ 9 基金份额持有人信息</b>	<b>40</b>

9.1 期末基金份额持有人户数及持有人结构 .....	40
9.2 期末基金管理人的从业人员持有本开放式基金的情况 .....	41
<b>§ 10 开放式基金份额变动 .....</b>	<b>41</b>
<b>§ 11 重大事件揭示 .....</b>	<b>41</b>
11.1 基金份额持有人大会决议 .....	41
11.2 基金管理人、基金托管人的专门基金托管部门的重大人事变动 .....	41
11.3 涉及基金管理人、基金财产、基金托管业务的诉讼 .....	42
11.4 基金投资策略的改变 .....	42
11.5 为基金进行审计的会计师事务所情况 .....	42
11.6 管理人、托管人及其高级管理人员受稽查或处罚等情况 .....	42
11.7 基金租用证券公司交易单元的有关情况 .....	42
11.8 其他重大事件 .....	44
<b>§ 12 备查文件目录 .....</b>	<b>44</b>

## § 2 基金简介

### 2.1 基金基本情况

基金名称	融通行业景气证券投资基金	
基金简称	融通行业景气混合	
基金主代码	161606	
交易代码	161606（前端收费模式）	161656（后端收费模式）
基金运作方式	契约型开放式	
基金合同生效日	2004 年 4 月 29 日	
基金管理人	融通基金管理有限公司	
基金托管人	交通银行股份有限公司	
报告期末基金份额总额	3,900,798,089.84 份	
基金合同存续期	不定期	

### 2.2 基金产品说明

投资目标	通过把握行业发展趋势、行业景气程度以及市场运行趋势为持有人获取长期稳定的投资收益。
投资策略	在对市场趋势判断的前提下，重视仓位选择和行业配置，强调以行业为导向进行个股选择，投资于具有良好成长性的行业及其上市公司股票，把握由市场需求、技术进步、国家政策、行业整合等因素带来的行业性投资机会。公司基本面是行业投资价值的直接反映，将结合行业景气情况选择该行业内最具代表性的上市公司作为投资对象。
业绩比较基准	沪深 300 指数收益率×70%+中信标普全债指数收益率×30%
风险收益特征	在锁定可承受风险的基础上，追求较高收益。

### 2.3 基金管理人和基金托管人

项目		基金管理人	基金托管人
名称		融通基金管理有限公司	交通银行股份有限公司
信息披露负责人	姓名	涂卫东	张咏东
	联系电话	(0755) 26948666	(021) 32169999
	电子邮箱	service@mail.rtfund.com	zhangyd@bankcomm.com
客户服务电话		400-883-8088、(0755) 26948088	95559
传真		(0755) 26935005	(021) 62701216
注册地址		深圳市南山区华侨城汉唐大厦 13、14 层	上海市浦东新区银城中路 188 号
办公地址		深圳市南山区华侨城汉唐大厦 13、14 层	上海市浦东新区银城中路 188 号
邮政编码		518053	200120
法定代表人		田德军	胡怀邦

## 2.4 信息披露方式

本基金选定的信息披露报纸名称	《中国证券报》、《上海证券报》、《证券时报》
登载基金年度报告正文的管理人互联网网址	http://www.rtfund.com
基金年度报告备置地点	基金管理人、基金托管人处

## 2.5 其他相关资料

项目	名称	办公地址
会计师事务所	普华永道中天会计师事务所有限公司	上海市湖滨路 202 号普华永道中心 11 楼
注册登记机构	融通基金管理有限公司	深圳市南山区华侨城汉唐大厦 13、14 层

## § 3 主要财务指标、基金净值表现及利润分配情况

### 3.1 主要会计数据和财务指标

金额单位：人民币元

3.1.1 期间数据和指标	2011 年	2010 年	2009 年
本期已实现收益	-673,099,506.58	374,099,049.13	-22,399,832.94
本期利润	-1,356,825,485.35	-240,834,153.69	2,355,704,600.58
加权平均基金份额本期利润	-0.3606	-0.0597	0.5127
本期加权平均净值利润率	-41.58%	-6.11%	59.93%
本期基金份额净值增长率	-35.34%	-5.68%	91.30%
3.1.2 期末数据和指标	2011 年末	2010 年末	2009 年末
期末可供分配利润	-2,611,198,614.01	-1,809,374,637.25	-2,506,878,624.90
期末可供分配基金份额利润	-0.6694	-0.4950	-0.5870
期末基金资产净值	2,512,856,382.55	3,641,239,846.80	4,509,950,360.98
期末基金份额净值	0.644	0.996	1.056
3.1.3 累计期末指标	2011 年末	2010 年末	2009 年末
基金份额累计净值增长率	117.55%	236.46%	256.73%

注：（1）所述基金业绩指标不包括持有人认购或交易基金的各项费用，计入费用后实际收益水平要低于所列数字；

（2）本期已实现收益指基金本期利息收入、投资收益、其他收入（不含公允价值变动收益）扣除相关费用后的余额，本期利润为本期已实现收益加上本期公允价值变动收益；

（3）期末可供分配基金份额利润=期末可供分配利润÷期末基金份额总额。其中期末可供分配利润：如果期末未分配利润的未实现部分为正数，则期末可供分配利润的金额为期末未分配利润的已实现部分，如果期末未分配利润的未实现部分为负数，则期末可供分配利润的金额为期末未分配利润（已实现部分扣除未实现部分）。

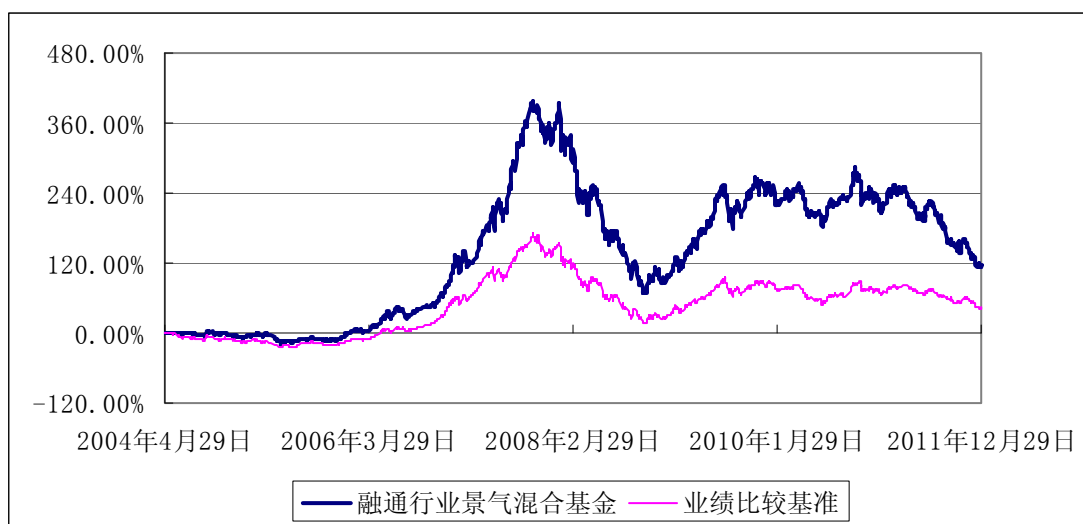
### 3.2 基金净值表现

#### 3.2.1 基金份额净值增长率及其与同期业绩比较基准收益率的比较

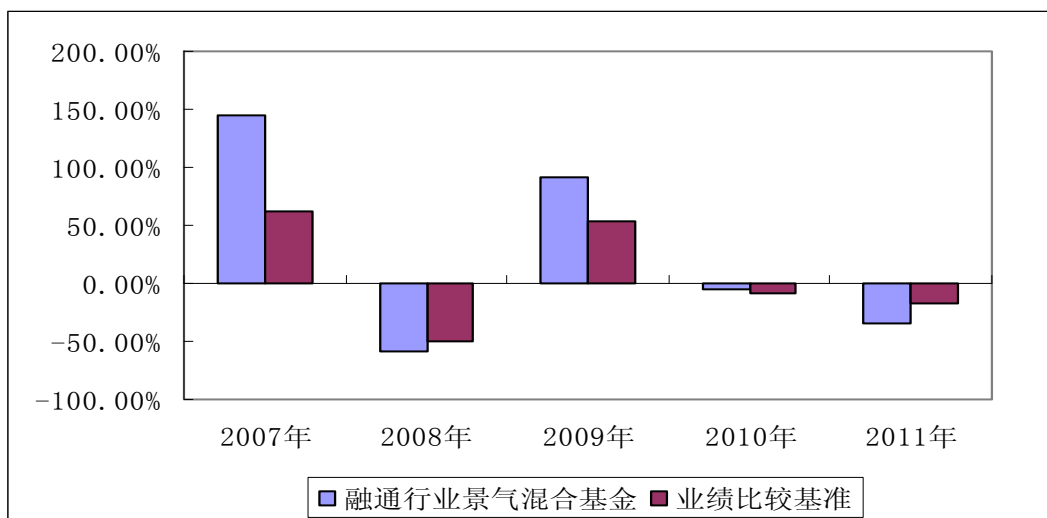
阶段	份额净值 增长率①	份额净值 增长率标 准差②	业绩比较 基准收益 率③	业绩比较基 准收益率标 准差④	①-③	②-④
过去三个月	-11.54%	1.60%	-5.61%	0.99%	-5.93%	0.61%
过去六个月	-31.71%	1.58%	-15.87%	0.96%	-15.84%	0.62%
过去一年	-35.34%	1.51%	-16.98%	0.91%	-18.36%	0.60%
过去三年	16.67%	1.66%	17.24%	1.13%	-0.57%	0.53%
过去五年	15.44%	1.99%	-4.53%	1.43%	19.97%	0.56%
自基金合同 生效起至今	117.55%	1.72%	43.95%	1.29%	73.60%	0.43%

注：本基金业绩比较基准项目分段计算，其中 2009 年 12 月 31 日之前（含此日）采用“70%×上证综合指数+30%×银行间债券综合指数”，2010 年 1 月 1 日起使用新基准即“沪深 300 指数收益率×70%+中信标普全债指数收益率×30%”。

### 3.2.2 自基金合同生效以来基金份额累计净值增长率变动及其与同期业绩比较基准收益率变动的比较



### 3.2.3 过去五年基金每年净值增长率及其与同期业绩比较基准收益率的比较



### 3.3 过去三年基金的利润分配情况

单位：人民币元

年度	每10份基金份额 分红数	现金形式发 放总额	再投资形式发 放总额	年度利润分配合 计	备注
2011	-	-	-	-	-
2010	-	-	-	-	-
2009	-	-	-	-	-
合计	-	-	-	-	-

## § 4 管理人报告

### 4.1 基金管理人及基金经理情况

#### 4.1.1 基金管理人及其管理基金的经验

融通基金管理有限公司（以下简称“本公司”）经中国证监会证监基字[2001]8号文批准，于2001年5月22日成立，公司注册资本12500万元人民币。本公司的股东及其出资比例为：新时代证券有限责任公司60%、日兴资产管理有限公司（Nikko Asset Management Co., Ltd.）40%。

截至2011年12月31日，公司管理的基金共有十二只：一只封闭式基金，即融通通乾封闭基金；十一只开放式基金，即融通新蓝筹混合基金、融通债券基金、融通深证100指数基金、融通蓝筹成长混合基金、融通行业景气混合基金、融通巨潮100指数基金（LOF）、融通易支付货币基金、融通动力先锋股票基金、融通领先成长股票基金（LOF）、融通内需驱动股票基金和融通深证成份指数基金。其中，融通债券基金、融通深证100指数基金和融通蓝筹成长混合基金同属融通通利系列证券投资基金。此外，公司还开展了特定客户资产管理业务。

#### 4.1.2 基金经理（或基金经理小组）及基金经理助理简介



姓名	职务	任本基金的基金经理（助理）期限		证券从业年限	说明
		任职日期	离任日期		
邹曦	本基金的基金经理、基金管理部总监	2007年6月25日	-	12	中国人民银行研究生部金融学硕士，具有证券从业资格。曾就职于中国航空技术进出口总公司福建分公司；2001年至今就职于融通基金管理有限公司，历任市场拓展部总监助理、机构理财部总监助理、行业分析师、宏观策略分析师等职务。

注：1. 任职日期指公司董事会作出决定之日；证券从业年限以从事证券业务相关工作的时间为计算标准。

2. 自 2012 年 1 月 12 日起，增聘严菲女士担任本基金的基金经理。具体内容请参阅 2012 年 1 月 14 日在《中国证券报》、《上海证券报》和《证券时报》上刊登的相关公告。

3. 自 2012 年 1 月 19 日起，邹曦先生不再担任本基金的基金经理，严菲女士继续担任本基金的基金经理。具体内容请参阅 2012 年 1 月 20 日在《中国证券报》、《上海证券报》、《证券时报》上刊登的相关公告。

#### 4.2 管理人对报告期内本基金运作遵规守信情况的说明

本报告期内，本基金管理人严格遵守《证券投资基金法》及其他有关法律法规、《融通行业景气证券投资基金基金合同》的规定，本着诚实信用、勤勉尽责的原则管理和运用基金资产，在严格控制风险的基础上，为基金持有人谋求最大利益，无损害基金持有人利益的行为，基金投资组合符合有关法律法规的规定及基金合同的约定。

#### 4.3 管理人对报告期内公平交易情况的专项说明

##### 4.3.1 公平交易制度的执行情况

本基金管理人一直坚持公平对待旗下所有基金的原则，并制定了相应的制度和流程，在投资决策和交易执行等各个环节保证公平交易原则的严格执行。报告期内，本基金管理人严格执行了公平交易的原则和制度。

##### 4.3.2 本投资组合与其他投资风格相似的投资组合之间的业绩比较

基金名称	本报告期基金份额净值增长率
融通领先成长股票基金（LOF）	-27.26%
融通动力先锋股票基金	-30.77%
融通内需驱动股票基金	-40.20%
本基金	-35.34%

本基金与融通领先成长股票基金（LOF）净值增长率的差异为-8.08%，其中-0.14%来自资产配

置，2.32%来自行业配置，-13.65%来自股票选择，3.39%来自其他因素。

#### 4.3.3 异常交易行为的专项说明

本基金报告期内未发生异常交易。

#### 4.4 管理人对报告期内基金的投资策略和业绩表现的说明

##### 4.4.1 报告期内基金投资策略和运作分析

2011 年沪深 300 指数下跌 25.01%，在货币政策紧缩导致的流动性极度紧张的环境下，市场震荡下行。从结构来看，银行、食品饮料、传媒、煤炭等行业跌幅较小，有色金属、电子、机械设备等行业跌幅较大，市场表现出明显的防御特征。行业景气基金股票仓位一直处于较高水平，未能有效规避系统风险；同时，在上半年重仓水泥、家电等板块收益较大时未能及时获利了结，造成基金净值的大幅下跌，跑输业绩基准，在此，向持有人表示深深的歉意。

##### 4.4.2 报告期内基金的业绩表现

本报告期基金份额净值增长率为-35.34%，同期业绩比较基准收益率为-16.98%。

#### 4.5 管理人对宏观经济、证券市场及行业走势的简要展望

2012 年，贷款的供给与需求的矛盾将成为影响宏观经济、货币政策和 A 股市场的核心因素。宏观经济方面，2012 年中国将探寻后危机时代的可持续增长水平。从周期性角度来看，库存周期和杠杆下降导致经济增速下降，寻找周期的底部；从结构性角度来看，在工业化、国际化后期阶段，经济增速相对于重工业化的黄金十年会下一个台阶，而实际降到什么水平有待明确，2012 年中国经济要探寻未来 5 年可持续的温和增长水平。

预计 2012 年 A 股市场有可能最终在极度紧张的流动性环境中形成流动性底部，并将对未来 2-3 年的市场形成有效支撑，如果 2012 年实际贷款规模能够达到 8 万亿左右，属于“实体经济够用，没有钱鼓泡泡”的性质，将支持实体经济的增长，但难以有效提升市场估值。在流动性底部的左侧，应当重视防御性，配置低估值和流动性好的股票；在流动性底部确认的右侧，投资类股票和消费成长类股票没有本质区别，各类别资产中的结构选择才会带来明显的超额收益。在投资类股票中，可以优先选择投资早周期行业；在消费成长类股票中，应当选择优质个股。

#### 4.6 管理人内部有关本基金的监察稽核工作情况

基金管理人坚持一切从保护基金持有人利益出发，继续致力于内控制度与机制的完善，加强合规控制与风险防范，确保基金运作符合法律法规和基金合同的要求。公司监察稽核部门通过合规审核、实时监控及专项检查等方法，对基金运作和公司管理进行独立的监察稽核，及时发现风

险隐患，提出整改建议，并督促跟踪业务部门进行整改。

在专项稽核方面，公司监察稽核部门针对不同业务环节的风险特点，制定年度检查计划，并结合对各风险点风险程度的实时判断和评估，按照不同的检查频率，对投资决策、研究支持、交易执行、基金销售、后台运营、信息披露及员工职业操守管理等方面的重点业务环节进行专项检查，检查有关业务执行的合规性和风险控制措施的有效性，检查项目覆盖了相关业务的主要风险点。本报告期内，特别加大了对投资管理人员管控措施、投资决策流程及决策依据、交易执行及后台运作风险等敏感、重点项目的关注，确保基金运作的稳健合规。本基金管理人全年未发生合规及风险事故。

#### 4.7 管理人对报告期内基金估值程序等事项的说明

报告期内，本基金的估值业务严格按照《融通基金管理有限公司证券投资基金估值业务原则和程序》进行，公司设立由研究部、金融工程小组、登记清算部和监察稽核部指定人员共同组成的估值委员会，通过参考行业协会估值意见、参考独立第三方机构估值数据等一种或多种方式的有效结合，减少或避免估值偏差的发生。估值委员会的相关成员均具备相应的专业胜任能力和相关工作经验，估值委员会成员不包含基金经理。

估值委员会定期对经济环境是否发生重大变化、证券发行机构是否发生影响证券价格的重大事件以及估值政策和程序进行评价，在发生了影响估值政策和程序的有效性、适用性的情况后及时修订估值方法，以保证其持续适用。估值政策和程序的修订须经公司总经理办公会议审批后方可实施。基金在采用新投资策略或投资新品种时，应评价现有估值政策和程序的适用性。其中研究部负责定期对经济环境是否发生重大变化、证券发行机构是否发生影响证券价格的重大事件以及估值政策和程序进行评价，金融工程小组负责估值方法的研究、价格的计算及复核，登记清算部进行具体的估值核算并计算每日基金净值，每日对基金所投资品种的公开信息、基金会计估值方法的法规等进行搜集并整理汇总，供估值委员会参考，监察稽核部负责基金估值业务的事前、事中及事后的审核工作。基金经理不参与估值决定，参与估值流程各方之间亦不存在任何重大利益冲突，截至报告期末公司未与外部估值定价服务机构签约。

#### 4.8 管理人对报告期内基金利润分配情况的说明

截至 2011 年 12 月 31 日，本基金每基金份额可供分配利润为-0.6694 元，根据基金合同的约定，本报告期不进行利润分配。

## § 5 托管人报告

### 5.1 报告期内本基金托管人遵规守信情况声明

2011 年度，基金托管人在融通行业景气证券投资基金的托管过程中，严格遵守了《证券投资基金法》及其他有关法律法规、基金合同、托管协议，尽职尽责地履行了托管人应尽的义务，不存在任何损害基金持有人利益的行为。

### 5.2 托管人对报告期内本基金投资运作遵规守信、净值计算、利润分配等情况的说明

2011 年度，融通基金管理有限公司在融通行业景气证券投资基金投资运作、基金资产净值的计算、基金份额申购赎回价格的计算、基金费用开支等问题上，托管人未发现损害基金持有人利益的行为。

本报告期内本基金未进行收益分配，符合基金合同的规定。

### 5.3 托管人对本年度报告中财务信息等内容的真实、准确和完整发表意见

2011 年度，由融通基金管理有限公司编制并经托管人复核审查的有关融通行业景气证券投资基金的年度报告中财务指标、净值表现、收益分配情况、财务会计报告相关内容、投资组合报告等内容真实、准确、完整。

## § 6 审计报告

普华永道中天审字(2012)第 20585 号

融通行业景气证券投资基金全体基金份额持有人：

我们审计了后附的融通行业景气证券投资基金(以下简称“融通行业景气混合基金”)的财务报表，包括 2011 年 12 月 31 日的资产负债表、2011 年度的利润表和所有者权益(基金净值)变动表以及财务报表附注。

#### 一、管理层对财务报表的责任

编制和公允列报财务报表是融通行业景气混合基金的基金管理人融通基金管理有限公司管理层的责任。这种责任包括：

(1) 按照企业会计准则和中国证券监督管理委员会(以下简称“中国证监会”)发布的有关规定及允许的基金行业实务操作编制财务报表，并使其实现公允反映；

(2) 设计、执行和维护必要的内部控制，以使财务报表不存在由于舞弊或错误导致的重大错报。

#### 二、注册会计师的责任

我们的责任是在执行审计工作的基础上对财务报表发表审计意见。我们按照中国注册会计师审计准则的规定执行了审计工作。中国注册会计师审计准则要求我们遵守中国注册会计师职业道德守则，计划和执行审计工作以对财务报表是否不存在重大错报获取合理保证。

审计工作涉及实施审计程序，以获取有关财务报表金额和披露的审计证据。选择的审计程序取决于注册会计师的判断，包括对由于舞弊或错误导致的财务报表重大错报风险的评估。在进行风险评估时，注册会计师考虑与财务报表编制和公允列报相关的内部控制，以设计恰当的审计程序，但目的并非对内部控制的有效性发表意见。审计工作还包括评价管理层选用会计政策的恰当性和作出会计估计的合理性，以及评价财务报表的总体列报。

我们相信，我们获取的审计证据是充分、适当的，为发表审计意见提供了基础。

### 三、审计意见

我们认为，上述融通行业景气混合基金的财务报表在所有重大方面按照企业会计准则和在财务报表附注中所列示的中国证监会发布的有关规定及允许的基金行业实务操作编制，公允反映了融通行业景气混合基金 2011 年 12 月 31 日的财务状况以及 2011 年度的经营成果和基金净值变动情况。

普华永道中天  
会计师事务所有限公司

注册会计师

薛 竞

中国·上海市  
2012 年 3 月 22 日

注册会计师

王 灵

## § 7 年度财务报表

### 7.1 资产负债表

会计主体：融通行业景气证券投资基金

报告截止日：2011 年 12 月 31 日

单位：人民币元

资产	附注号	本期末 2011 年 12 月 31 日	上年度末 2010 年 12 月 31 日
<b>资产：</b>			
银行存款	7.4.7.1	29,267,258.13	23,713,534.66
结算备付金		46,660,590.01	178,532,633.00
存出保证金		2,051,008.92	1,442,462.93

交易性金融资产	7.4.7.2	2,442,241,760.96	3,454,919,840.95
其中：股票投资		2,316,614,760.96	3,303,988,661.75
基金投资		-	-
债券投资		125,627,000.00	150,931,179.20
资产支持证券投资		-	-
衍生金融资产	7.4.7.3	-	-
买入返售金融资产	7.4.7.4	-	-
应收证券清算款		-	-
应收利息	7.4.7.5	428,983.46	3,141,329.93
应收股利		-	-
应收申购款		428,825.05	1,033,510.89
递延所得税资产		-	-
其他资产	7.4.7.6	-	-
资产总计		2,521,078,426.53	3,662,783,312.36
<b>负债和所有者权益</b>	<b>附注号</b>	<b>本期末 2011年12月31日</b>	<b>上年度末 2010年12月31日</b>
<b>负 债：</b>			
短期借款		-	-
交易性金融负债		-	-
衍生金融负债	7.4.7.3	-	-
卖出回购金融资产款		-	-
应付证券清算款		766,788.63	10,009,797.65
应付赎回款		488,113.86	1,183,148.37
应付管理人报酬		3,262,715.80	4,670,073.26
应付托管费		543,786.00	778,345.53
应付销售服务费		-	-
应付交易费用	7.4.7.7	1,757,887.51	3,487,389.78
应交税费		47,760.00	47,760.00
应付利息		-	-
应付利润		-	-
递延所得税负债		-	-
其他负债	7.4.7.8	1,354,992.18	1,366,950.97
负债合计		8,222,043.98	21,543,465.56
<b>所有者权益：</b>			
实收基金	7.4.7.9	3,900,798,089.84	3,655,230,843.79
未分配利润	7.4.7.10	-1,387,941,707.29	-13,990,996.99
所有者权益合计		2,512,856,382.55	3,641,239,846.80
负债和所有者权益总计		2,521,078,426.53	3,662,783,312.36

注：报告截止日 2011 年 12 月 31 日，基金份额净值 0.644 元，基金份额总额 3,900,798,089.84 份。

## 7.2 利润表

会计主体：融通行业景气证券投资基金

本报告期：2011 年 1 月 1 日至 2011 年 12 月 31 日

单位：人民币元

项目	附注号	本期 2011 年 1 月 1 日至 2011 年 12 月 31 日	上年度可比期间 2010 年 1 月 1 日至 2010 年 12 月 31 日
<b>一、收入</b>		-1,281,644,193.09	-148,094,300.20
1. 利息收入		6,351,947.89	13,031,044.55
其中：存款利息收入	7.4.7.11	1,414,636.43	6,731,187.37
债券利息收入		4,467,855.71	3,187,121.66
资产支持证券利息收入		-	-
买入返售金融资产收入		469,455.75	3,112,735.52
其他利息收入		-	-
2. 投资收益		-604,330,372.58	453,432,320.19
其中：股票投资收益	7.4.7.12	-635,261,462.44	425,440,308.97
基金投资收益		-	-
债券投资收益	7.4.7.13	-1,004,731.76	6,955,230.52
资产支持证券投资收益		-	-
衍生工具收益	7.4.7.14	-	-
股利收益	7.4.7.15	31,935,821.62	21,036,780.70
3. 公允价值变动收益	7.4.7.16	-683,725,978.77	-614,933,202.82
4. 汇兑收益		-	-
5. 其他收入	7.4.7.17	60,210.37	375,537.88
<b>减：二、费用</b>		75,181,292.26	92,739,853.49
1. 管理人报酬	7.4.10.2.1	49,002,725.86	59,120,413.25
2. 托管费	7.4.10.2.2	8,167,121.00	9,853,402.12
3. 销售服务费		-	-
4. 交易费用	7.4.7.18	17,591,781.90	23,331,052.12
5. 利息支出		-	-
其中：卖出回购金融资产支出		-	-
6. 其他费用	7.4.7.19	419,663.50	434,986.00
<b>三、利润总额</b>		-1,356,825,485.35	-240,834,153.69
减：所得税费用		-	-
<b>四、净利润</b>		-1,356,825,485.35	-240,834,153.69

### 7.3 所有者权益（基金净值）变动表

会计主体：融通行业景气证券投资基金

本报告期：2011 年 1 月 1 日至 2011 年 12 月 31 日

单位：人民币元

项目	本期 2011 年 1 月 1 日至 2011 年 12 月 31 日
----	--

	实收基金	未分配利润	所有者权益合计
一、期初所有者权益（基金净值）	3,655,230,843.79	-13,990,996.99	3,641,239,846.80
二、本期经营活动产生的基金净值变动数（本期利润）	-	-1,356,825,485.35	-1,356,825,485.35
三、本期基金份额交易产生的基金净值变动数	245,567,246.05	-17,125,224.95	228,442,021.10
其中：1. 基金申购款	653,615,184.59	-41,716,911.56	611,898,273.03
2. 基金赎回款	-408,047,938.54	24,591,686.61	-383,456,251.93
四、本期向基金份额持有人分配利润产生的基金净值变动	-	-	-
五、期末所有者权益（基金净值）	3,900,798,089.84	-1,387,941,707.29	2,512,856,382.55
	上年度可比期间 2010 年 1 月 1 日至 2010 年 12 月 31 日		
项目	实收基金	未分配利润	所有者权益合计
一、期初所有者权益（基金净值）	4,270,629,804.52	239,320,556.46	4,509,950,360.98
二、本期经营活动产生的基金净值变动数（本期利润）	-	-240,834,153.69	-240,834,153.69
三、本期基金份额交易产生的基金净值变动数	-615,398,960.73	-12,477,399.76	-627,876,360.49
其中：1. 基金申购款	238,010,401.78	-2,623,765.50	235,386,636.28
2. 基金赎回款	-853,409,362.51	-9,853,634.26	-863,262,996.77
四、本期向基金份额持有人分配利润产生的基金净值变动	-	-	-
五、期末所有者权益（基金净值）	3,655,230,843.79	-13,990,996.99	3,641,239,846.80

报表附注为财务报表的组成部分。

本报告 7.1 至 7.4 财务报表由下列负责人签署：

\_\_\_\_\_  
奚星华

基金管理公司负责人

\_\_\_\_\_  
颜锡廉

主管会计工作负责人

\_\_\_\_\_  
刘美丽

会计机构负责人



## 7.4 报表附注

### 7.4.1 基金基本情况

融通行业景气证券投资基金(以下简称“本基金”)经中国证券监督管理委员会(以下简称“中国证监会”)证监基金字[2004]第32号《关于同意融通行业景气证券投资基金设立的批复》核准,由融通基金管理有限公司依照《证券投资基金管理暂行办法》及其实施细则、《开放式证券投资基金试点办法》等有关规定(后由《中华人民共和国证券投资基金法》及相关法规替代)和《融通行业景气证券投资基金基金契约》(后更名为《融通行业景气证券投资基金基金合同》)发起,并于2004年4月29日募集成立。本基金为契约型开放式,存续期限不定,首次设立募集不包括认购资金利息共募集人民币2,546,865,530.18元,业经普华永道中天会计师事务所有限公司普华永道中天验字(2004)第71号验资报告予以验证,认购资金产生的利息折份额为153,124.14份基金份额,基金合同生效日基金份额总额为2,547,018,654.32份。本基金的基金管理人为融通基金管理有限公司,基金托管人为交通银行股份有限公司。

根据《中华人民共和国证券投资基金法》和《融通行业景气证券投资基金基金合同》的有关规定,本基金的投资范围为国内依法公开发行上市的股票、债券、权证及中国证监会批准的允许基金投资的其他金融工具。本基金投资于股票的比例为基金资产净值的 30%-95%;投资于权证的比例为基金资产净值的 0%-3%;投资于债券和现金的比例为基金资产净值的 5%-70%,其中现金或者到期日在一年以内的政府债券不低于基金资产净值的 5%。本基金的原业绩比较基准为:70%X 上证综合指数+30%X 银行间债券综合指数。根据融通基金管理有限公司于 2010 年 2 月 6 日发布的《融通基金公司关于变更旗下部分基金业绩比较基准的公告》,本基金的业绩比较基准变更为:沪深 300 指数收益率 X70%+中信标普全债指数收益率 X30%。

### 7.4.2 会计报表的编制基础

本基金的财务报表按照财政部于 2006 年 2 月 15 日颁布的《企业会计准则—基本准则》和 38 项具体会计准则、其后颁布的企业会计准则应用指南、企业会计准则解释以及其他相关规定(以下合称“企业会计准则”)、中国证监会公告[2010]5号《证券投资基金信息披露 XBRL 模板第 3 号<年度报告和半年度报告>》、中国证券业协会于 2007 年 5 月 15 日颁布的《证券投资基金会计核算业务指引》、《融通行业景气证券投资基金基金合同》和在财务报表附注 7.4.4 所列示的中国证监会发布的有关规定及允许的基金行业实务操作编制。

### 7.4.3 遵循企业会计准则及其他有关规定的声明

本基金2011年度财务报表符合企业会计准则的要求,真实、完整地反映了本基金2011年12

月 31 日的财务状况以及 2011 年度的经营成果和基金净值变动情况等有关信息。

#### 7.4.4 重要会计政策和会计估计

##### 7.4.4.1 会计年度

本基金会计年度为公历 1 月 1 日起至 12 月 31 日止。

##### 7.4.4.2 记账本位币

本基金的记账本位币为人民币。

##### 7.4.4.3 金融资产和金融负债的分类

###### (1) 金融资产的分类

金融资产于初始确认时分类为：以公允价值计量且其变动计入当期损益的金融资产、应收款项、可供出售金融资产及持有至到期投资。金融资产的分类取决于本基金对金融资产的持有意图和持有能力。本基金现无金融资产分类为可供出售金融资产及持有至到期投资。

本基金目前持有的股票投资、债券投资和衍生工具(主要为权证投资)分类为以公允价值计量且其变动计入当期损益的金融资产。除衍生工具所产生的金融资产在资产负债表中以衍生金融资产列示外，以公允价值计量且其公允价值变动计入损益的金融资产在资产负债表中以交易性金融资产列示。

本基金持有的其他金融资产分类为应收款项，包括银行存款和各类应收款项等。应收款项是指在活跃市场中没有报价、回收金额固定或可确定的非衍生金融资产。

###### (2) 金融负债的分类

金融负债于初始确认时分类为：以公允价值计量且其变动计入当期损益的金融负债及其他金融负债。本基金目前暂无金融负债分类为以公允价值计量且其变动计入当期损益的金融负债。本基金持有的其他金融负债包括各类应付款项等。

##### 7.4.4.4 金融资产和金融负债的初始确认、后续计量和终止确认

金融资产或金融负债于本基金成为金融工具合同的一方时，于交易日按公允价值在资产负债表内确认。以公允价值计量且其变动计入当期损益的金融资产，取得时发生的相关交易费用计入当期损益；对于支付的价款中包含已宣告但尚未发放的现金股利或债券起息日或上次除息日至购买日止的利息，单独确认为应收项目。应收款项和其他金融负债的相关交易费用计入初始确认金额。

对于以公允价值计量且其变动计入当期损益的金融资产，按照公允价值进行后续计量；对于应收款项和其他金融负债采用实际利率法，以摊余成本进行后续计量。

当收取某项金融资产现金流量的合同权利已终止或该金融资产所有权上几乎所有的风险和报酬已转移时，终止确认该金融资产。终止确认的金融资产的成本按移动加权平均法于交易日结转。

#### 7.4.4.5 金融资产和金融负债的估值原则

本基金持有的股票投资、债券投资和衍生工具(主要为权证投资)按如下原则确定公允价值并进行估值：

(1) 存在活跃市场的金融工具按其估值日的市场交易价格确定公允价值；估值日无交易，但最近交易日后经济环境未发生重大变化且证券发行机构未发生影响证券价格的重大事件的，按最近交易日的市场交易价格确定公允价值。

(2) 存在活跃市场的金融工具，如估值日无交易且最近交易日后经济环境发生了重大变化，参考类似投资品种的现行市价及重大变化等因素，调整最近交易市价以确定公允价值。

(3) 当金融工具不存在活跃市场，采用市场参与者普遍认同且被以往市场实际交易价格验证具有可靠性的估值技术确定公允价值。估值技术包括参考熟悉情况并自愿交易的各方最近进行的市场交易中使用的价格、参照实质上相同的其他金融工具的当前公允价值、现金流量折现法和期权定价模型等。采用估值技术时，尽可能最大程度使用市场参数，减少使用与本基金特定相关的参数。

#### 7.4.4.6 金融资产和金融负债的抵销

本基金持有的资产和承担的负债基本为金融资产和金融负债。当本基金依法有权抵销债权债务且交易双方准备按净额结算时，金融资产与金融负债按抵销后的净额在资产负债表中列示。

#### 7.4.4.7 实收基金

实收基金为对外发行基金份额所募集的总金额在扣除损益平准金分摊部分后的余额。由于申购和赎回引起的实收基金变动分别于基金申购确认日及基金赎回确认日认列。上述申购和赎回分别包括基金转换所引起的转入基金的实收基金增加和转出基金的实收基金减少。

#### 7.4.4.8 损益平准金

损益平准金包括已实现平准金和未实现平准金。已实现平准金指在申购或赎回基金份额时，申购或赎回款项中包含的按累计未分配的已实现损益占基金净值比例计算的金额。未实现平准金指在申购或赎回基金份额时，申购或赎回款项中包含的按累计未实现损益占基金净值比例计算的金额。损益平准金于基金申购确认日或基金赎回确认日认列，并于期末全额转入未分配利润/(累计亏损)。

#### 7.4.4.9 收入/(损失)的确认和计量

股票投资在持有期间应取得的现金股利扣除由上市公司代扣代缴的个人所得税后的净额确认为投资收益。债券投资在持有期间应取得的按票面利率或者发行价计算的利息扣除在适用情况下由债券发行企业代扣代缴的个人所得税后的净额确认为利息收入。

以公允价值计量且其变动计入当期损益的金融资产在持有期间的公允价值变动确认为公允价值变动损益；于处置时，其公允价值与初始确认金额之间的差额确认为投资收益，其中包括从公允价值变动损益结转的公允价值累计变动额。

应收款项在持有期间确认的利息收入按实际利率法计算，实际利率法与直线法差异较小的则按直线法计算。

#### 7.4.4.10 费用的确认和计量

本基金的管理人报酬和托管费在费用涵盖期间按基金合同约定的费率和计算方法逐日确认。

其他金融负债在持有期间确认的利息支出按实际利率法计算，实际利率法与直线法差异较小的则按直线法计算。

#### 7.4.4.11 基金的收益分配政策

每一基金份额享有同等分配权。本基金收益以现金形式分配，但基金份额持有人可选择现金红利或将现金红利按分红除权日的基金份额净值自动转为基金份额进行再投资。若期末未分配利润中的未实现部分(包括基金经营活动产生的未实现损益以及基金份额交易产生的未实现平准金等)为正数，则期末可供分配利润的金额为期末未分配利润中的已实现部分；若期末未分配利润的未实现部分为负数，则期末可供分配利润的金额为期末未分配利润(已实现部分相抵未实现部分后的余额)。

经宣告的拟分配基金收益于分红除权日从所有者权益转出。

#### 7.4.4.12 分部报告

本基金以内部组织结构、管理要求、内部报告制度为依据确定经营分部，以经营分部为基础确定报告分部并披露分部信息。经营分部是指本基金内同时满足下列条件的组成部分：(1) 该组成部分能够在日常活动中产生收入、发生费用；(2) 本基金管理人能够定期评价该组成部分的经营成果，以决定向其配置资源、评价其业绩；(3) 本基金能够取得该组成部分的财务状况、经营成果和现金流量等有关会计信息。如果两个或多个经营分部具有相似的经济特征，并且满足一定条件的，则合并为一个经营分部。

本基金目前以一个单一的经营分部运作，不需要进行分部报告的披露。

#### 7.4.4.13 其他重要的会计政策和会计估计

根据本基金的估值原则和中国证监会允许的基金估值实务操作，本基金确定以下类别股票投资和债券投资的公允价值时采用的估值方法及其关键假设如下：

(a) 对于证券交易所上市的股票，若出现重大事项停牌等情况，本基金根据中国证监会公告[2008]38号《关于进一步规范证券投资基金估值业务的指导意见》，根据具体情况采用《中国证券业协会基金估值工作小组关于停牌股票估值的参考方法》提供的指数收益法等估值技术进行估值。

(b) 在银行间同业市场交易的债券品种，根据中国证监会证监会计字[2007]21号《关于证券投资基金执行〈企业会计准则〉估值业务及份额净值计价有关事项的通知》采用估值技术确定公允价值。本基金持有的银行间同业市场债券按现金流量折现法估值，具体估值模型、参数及结果由中央国债登记结算有限责任公司独立提供。

#### 7.4.5 会计政策和会计估计变更以及差错更正的说明

##### 7.4.5.1 会计政策变更的说明

本基金本报告期未发生会计政策变更。

##### 7.4.5.2 会计估计变更的说明

本基金本报告期未发生会计估计变更。

##### 7.4.5.3 差错更正的说明

本基金在本报告期间无需说明的会计差错更正。

#### 7.4.6 税项

根据财政部、国家税务总局财税[2002]128号《关于开放式证券投资基金有关税收问题的通知》、财税[2004]78号《关于证券投资基金税收政策的通知》、财税[2005]102号《关于股息红利个人所得税有关政策的通知》、财税[2005]107号《关于股息红利有关个人所得税政策的补充通知》、财税[2008]1号《关于企业所得税若干优惠政策的通知》及其他相关财税法规和实务操作，主要税项列示如下：

(1) 以发行基金方式募集资金不属于营业税征收范围，不征收营业税。

(2) 基金买卖股票、债券的差价收入暂免征收营业税和企业所得税。

(3) 对基金取得的企业债券利息收入，由发行债券的企业在向基金派发利息时代扣代缴 20% 的个人所得税，暂不征收企业所得税。对基金取得的股票的股息、红利收入，由上市公司在向基金派发股息、红利时暂减按 50% 计入个人应纳税所得额，依照现行税法规定即 20% 代扣代缴个人所得

税，暂不征收企业所得税。

(4) 基金卖出股票按 0.1% 的税率缴纳股票交易印花税，买入股票不征收股票交易印花税。

#### 7.4.7 重要财务报表项目的说明

##### 7.4.7.1 银行存款

单位：人民币元

项目	本期末 2011 年 12 月 31 日	上年度末 2010 年 12 月 31 日
活期存款	29,267,258.13	23,713,534.66
定期存款	-	-
其中：存款期限 1-3 个月	-	-
其他存款	-	-
合计：	29,267,258.13	23,713,534.66

##### 7.4.7.2 交易性金融资产

单位：人民币元

项目	本期末 2011 年 12 月 31 日			
	成本	公允价值	公允价值变动	
股票	2,805,676,730.47	2,316,614,760.96	-489,061,969.51	
债券	交易所市场	-	-	
	银行间市场	125,625,500.00	125,627,000.00	1,500.00
	合计	125,625,500.00	125,627,000.00	1,500.00
资产支持证券	-	-	-	
基金	-	-	-	
其他	-	-	-	
合计	2,931,302,230.47	2,442,241,760.96	-489,060,469.51	
项目	上年度末 2010 年 12 月 31 日			
	成本	公允价值	公允价值变动	
股票	3,108,182,131.69	3,303,988,661.75	195,806,530.06	
债券	交易所市场	664,000.00	1,001,179.20	337,179.20
	银行间市场	151,408,200.00	149,930,000.00	-1,478,200.00
	合计	152,072,200.00	150,931,179.20	-1,141,020.80
资产支持证券	-	-	-	
基金	-	-	-	
其他	-	-	-	
合计	3,260,254,331.69	3,454,919,840.95	194,665,509.26	

##### 7.4.7.3 衍生金融资产/负债

本基金本报告期末及上年度末均无衍生金融资产/负债。

#### 7.4.7.4 买入返售金融资产

##### 7.4.7.4.1 各项买入返售金融资产期末余额

本基金本报告期末及上年度末各项买入返售金融资产余额均为零。

##### 7.4.7.4.2 期末买断式逆回购交易中取得的债券

本基金本报告期末及上年度末均无买断式逆回购交易中取得的债券。

#### 7.4.7.5 应收利息

单位：人民币元

项目	本期末 2011年12月31日	上年度末 2010年12月31日
应收活期存款利息	6,003.03	4,111.95
应收定期存款利息	-	-
应收其他存款利息	-	-
应收结算备付金利息	26,970.43	18,968.96
应收债券利息	395,928.97	3,118,108.65
应收买入返售证券利息	-	-
应收申购款利息	34.23	104.07
其他	46.80	36.30
合计	428,983.46	3,141,329.93

#### 7.4.7.6 其他资产

本基金本报告期末及上年度末均无其他资产。

#### 7.4.7.7 应付交易费用

单位：人民币元

项目	本期末 2011年12月31日	上年度末 2010年12月31日
交易所市场应付交易费用	1,757,262.51	3,487,389.78
银行间市场应付交易费用	625.00	-
合计	1,757,887.51	3,487,389.78

#### 7.4.7.8 其他负债

单位：人民币元

项目	本期末 2011年12月31日	上年度末 2010年12月31日
应付券商交易单元保证金	1,250,000.00	1,250,000.00
应付赎回费	175.55	366.30
预提费用	104,500.00	115,500.00
应付后端申购费	316.63	1,084.67
合计	1,354,992.18	1,366,950.97

## 7.4.7.9 实收基金

金额单位：人民币元

项目	本期 2011年1月1日至2011年12月31日	
	基金份额（份）	账面金额
上年度末	3,655,230,843.79	3,655,230,843.79
本期申购	653,615,184.59	653,615,184.59
本期赎回	-408,047,938.54	-408,047,938.54
本期末	3,900,798,089.84	3,900,798,089.84

## 7.4.7.10 未分配利润

单位：人民币元

项目	已实现部分	未实现部分	未分配利润合计
上年度末	-1,809,374,637.25	1,795,383,640.26	-13,990,996.99
本期利润	-673,099,506.58	-683,725,978.77	-1,356,825,485.35
本期基金份额交易产生的变动数	-128,724,470.18	111,599,245.23	-17,125,224.95
其中：基金申购款	-348,421,803.31	306,704,891.75	-41,716,911.56
基金赎回款	219,697,333.13	-195,105,646.52	24,591,686.61
本期已分配利润	-	-	-
本期末	-2,611,198,614.01	1,223,256,906.72	-1,387,941,707.29

## 7.4.7.11 存款利息收入

单位：人民币元

项目	本期 2011年1月1日至2011年 12月31日	上年度可比期间 2010年1月1日至2010年12月 31日
	活期存款利息收入	337,822.32
定期存款利息收入	-	-
其他存款利息收入	-	-
结算备付金利息收入	1,054,577.40	5,278,011.25
其他	22,236.71	5,568.86
合计	1,414,636.43	6,731,187.37

## 7.4.7.12 股票投资收益

单位：人民币元

项目	本期 2011年1月1日至2011 年12月31日	上年度可比期间 2010年1月1日至2010年12 月31日
	卖出股票成交总额	5,667,010,123.97
减：卖出股票成本总额	6,302,271,586.41	7,529,042,515.30
买卖股票差价收入	-635,261,462.44	425,440,308.97



## 7.4.7.13 债券投资收益

单位：人民币元

项目	本期 2011年1月1日至2011年 12月31日	上年度可比期间 2010年1月1日至2010年12月 31日
卖出债券（债转股及债券到期兑付）成交总额	309,245,868.00	204,320,504.40
减：卖出债券（债转股及债券到期兑付）成本总额	301,458,050.00	195,583,000.00
减：应收利息总额	8,792,549.76	1,782,273.88
债券投资收益	-1,004,731.76	6,955,230.52

## 7.4.7.14 衍生工具收益

本基金本报告期及上年度均无衍生工具收益/损失。

## 7.4.7.15 股利收益

单位：人民币元

项目	本期 2011年1月1日至2011年 12月31日	上年度可比期间 2010年1月1日至2010年12月 31日
股票投资产生的股利收益	31,935,821.62	21,036,780.70
基金投资产生的股利收益	-	-
合计	31,935,821.62	21,036,780.70

## 7.4.7.16 公允价值变动收益

单位：人民币元

项目名称	本期 2011年1月1日至2011 年12月31日	上年度可比期间 2010年1月1日至2010年 12月31日
1. 交易性金融资产	-683,725,978.77	-614,933,202.82
——股票投资	-684,868,499.57	-613,762,182.02
——债券投资	1,142,520.80	-1,171,020.80
——资产支持证券投资	-	-
2. 衍生工具	-	-
——权证投资	-	-
3. 其他	-	-
合计	-683,725,978.77	-614,933,202.82

## 7.4.7.17 其他收入

单位：人民币元

项目	本期 2011年1月1日至2011年 12月31日	上年度可比期间 2010年1月1日至2010年12 月31日
----	---------------------------------	--------------------------------------

基金赎回费收入	48,694.34	300,355.67
转换费收入	11,516.03	45,441.91
印花税返还	-	29,740.30
合计	60,210.37	375,537.88

注：1. 本基金的赎回费率按持有期间递减，赎回费总额的 25% 归入基金资产。

2. 基金转换收取转换费和补差费，其中转换费的 25% 归入转出基金的基金资产。

#### 7.4.7.18 交易费用

单位：人民币元

项目	本期 2011 年 1 月 1 日至 2011 年 12 月 31 日	上年度可比期间 2010 年 1 月 1 日至 2010 年 12 月 31 日
交易所市场交易费用	17,590,481.90	23,330,377.12
银行间市场交易费用	1,300.00	675.00
合计	17,591,781.90	23,331,052.12

#### 7.4.7.19 其他费用

单位：人民币元

项目	本期 2011 年 1 月 1 日至 2011 年 12 月 31 日	上年度可比期间 2010 年 1 月 1 日至 2010 年 12 月 31 日
审计费用	100,000.00	111,000.00
信息披露费	300,000.00	300,000.00
银行费用	1,663.50	5,986.00
债券帐户维护费	18,000.00	18,000.00
合计	419,663.50	434,986.00

#### 7.4.8 或有事项、资产负债表日后事项的说明

##### 7.4.8.1 或有事项

截止资产负债表日，本基金无需要说明的重大或有事项。

##### 7.4.8.2 资产负债表日后事项

截至本财务报表批准日，本基金无需作披露的资产负债表日后事项。

#### 7.4.9 关联方关系

关联方名称	与本基金的关系
融通基金管理有限公司	基金管理人、注册登记机构、基金销售机构
交通银行股份有限公司（“交通银行”）	基金托管人、基金代销机构
新时代证券有限责任公司（“新时代证券”）	基金管理人的股东、基金代销机构
日兴资产管理有限公司	基金管理人股东

注：下述关联交易均在正常业务范围内按一般商业条款订立。

#### 7.4.10 本报告期及上年度可比期间的关联方交易

##### 7.4.10.1 通过关联方交易单元进行的交易

###### 7.4.10.1.1 股票交易

金额单位：人民币元

关联方名称	本期 2011年1月1日至2011年12月31日		上年度可比期间 2010年1月1日至2010年12月31日	
	成交金额	占当期股票 成交总额的 比例	成交金额	占当期股票 成交总额的比 例
新时代证券	695,067,563.84	5.97%	290,724,925.59	1.93%

###### 7.4.10.1.2 权证交易

本基金本报告期及上年度可比期间均未通过关联方交易单元进行权证交易。

###### 7.4.10.1.3 应支付关联方的佣金

金额单位：人民币元

关联方名称	本期 2011年1月1日至2011年12月31日			
	当期 佣金	占当期佣金 总量的比例	期末应付佣金余额	占期末应付佣 金总额的比例
新时代证券	590,802.35	6.07%	31,207.21	1.78%
关联方名称	上年度可比期间 2010年1月1日至2010年12月31日			
	当期 佣金	占当期佣金 总量的比例	期末应付佣金余额	占期末应付佣 金总额的比例
新时代证券	247,113.98	1.96%	75,006.19	2.15%

注：1. 上述佣金按市场佣金率计算，以扣除由中国证券登记结算有限责任公司收取的证管费和经手费的净额列示。权证交易不计佣金。

2. 该类佣金协议的服务范围还包括佣金收取方为本基金提供的证券投资研究成果和市场信息服务等。

##### 7.4.10.2 关联方报酬

###### 7.4.10.2.1 基金管理费

单位：人民币元

项目	本期 2011年1月1日至2011年12 月31日	上年度可比期间 2010年1月1日至2010年 12月31日
当期发生的基金应支付的管理费	49,002,725.86	59,120,413.25
其中：支付销售机构的客户维护费	12,999,111.02	20,636,932.79

注：支付基金管理人融通基金管理有限公司的管理人报酬按前一日基金资产净值 1.5% 的年费

率计提，逐日累计至每月月底，按月支付。其计算公式为：

$$\text{日管理人报酬} = \text{前一日基金资产净值} \times 1.5\% / \text{当年天数}。$$

#### 7.4.10.2.2 基金托管费

单位：人民币元

项目	本期	上年度可比期间
	2011 年 1 月 1 日至 2011 年 12 月 31 日	2010 年 1 月 1 日至 2010 年 12 月 31 日
当期发生的基金应支付的托管费	8,167,121.00	9,853,402.12

注：支付基金托管人交通银行的托管费按前一日基金资产净值 0.25% 的年费率计提，逐日累计至每月月底，按月支付。其计算公式为：

$$\text{日托管费} = \text{前一日基金资产净值} \times 0.25\% / \text{当年天数}。$$

#### 7.4.10.3 与关联方进行银行间同业市场的债券(含回购)交易

本基金本报告期及上年度可比期间均未与关联方进行银行间同业市场的债券(含回购)交易。

#### 7.4.10.4 各关联方投资本基金的情况

##### 7.4.10.4.1 报告期内基金管理人运用固有资金投资本基金的情况

本报告期内及上年度可比期间基金管理人均未运用固有资金投资本基金。

##### 7.4.10.4.2 报告期末除基金管理人之外的其他关联方投资本基金的情况

本报告期末及上年度末，基金管理人主要股东及其控制的机构均未持有本基金份额。

#### 7.4.10.5 由关联方保管的银行存款余额及当期产生的利息收入

单位：人民币元

关联方名称	本期		上年度可比期间	
	2011 年 1 月 1 日至 2011 年 12 月 31 日		2010 年 1 月 1 日至 2010 年 12 月 31 日	
	期末余额	当期利息收入	期末余额	当期利息收入
交通银行	29,267,258.13	337,822.32	23,713,534.66	1,447,607.26

注：本基金的银行存款由基金托管人交通银行保管，按银行同业利率计息。本基金用于证券交易结算的资金通过“交通银行基金托管结算资金专用存款账户”转存于中国证券登记结算有限责任公司，按银行同业利率计息。于 2011 年 12 月 31 日的相关余额在资产负债表中的“结算备付金”科目中单独列示(2010 年 12 月 31 日：同)。

#### 7.4.10.6 本基金在承销期内参与关联方承销证券的情况

1、本基金本报告期及上年度可比期间均未买入管理人、托管人的控股股东在承销期内担任副主承销商或分销商所承销的证券；

2、本基金本报告期及上年度可比期间均未买入管理人、托管人的主要股东（非控股）在承销期内承销的证券。

#### 7.4.10.7 其他关联交易事项的说明

本基金无其他关联交易事项的说明。

#### 7.4.11 利润分配情况

本基金本报告期末未进行利润分配。

#### 7.4.12 期末（2011年12月31日）本基金持有的流通受限证券

##### 7.4.12.1 因认购新发/增发证券而于期末持有的流通受限证券

金额单位：人民币元

7.4.12.1.1 受限证券类别：股票										
证券代码	证券名称	成功认购日	可流通日	流通受限类型	认购价格	期末估值单价	数量（股）	期末成本总额	期末估值总额	备注
601669	中国水电	2011年9月29日	2012年1月18日	新股流通受限	4.50	4.09	3,437,870	15,470,415.00	14,060,888.30	-

注：基金可使用以基金名义开设的股票账户，选择网上或者网下一种方式进行新股申购。其中基金作为一般法人或战略投资者认购的新股，根据基金与上市公司所签订申购协议的规定，在新股上市后的约定期限内不能自由转让；基金作为个人投资者参与网上认购获配的新股，从新股获配日至新股上市日之间不能自由转让。

##### 7.4.12.2 期末持有的暂时停牌等流通受限股票

本基金本报告期末未持有暂时停牌等流通受限股票。

##### 7.4.12.3 期末债券正回购交易中作为抵押的债券

###### 7.4.12.3.1 银行间市场债券正回购

本基金本报告期末未持有因从事银行间市场债券正回购交易而作为抵押的债券。

###### 7.4.12.3.2 交易所市场债券正回购

本基金本报告期末未持有因从事交易所市场债券正回购交易而作为抵押的债券。

#### 7.4.13 金融工具风险及管理

##### 7.4.13.1 风险管理政策和组织架构

本基金是混合型基金。本基金投资的金融工具主要包括股票投资和债券投资等。本基金在日

常经营活动中面临的与这些金融工具相关的风险主要包括信用风险、流动性风险及市场风险。本基金的基金管理人制定了政策和程序来识别及分析这些风险，并设定适当的风险限额及内部控制流程，通过可靠的管理及信息系统持续监控上述各类风险。

本基金的基金管理人奉行建设全面风险管理体系、风控优先的政策，在董事会下设立合规与审计委员会，负责检查公司合规运作的状况及合规控制的有效性，并对公司的合规控制提出相关要求；在管理层层面设立风险控制委员会，负责建立健全公司的风险管理制度并组织实施，审定公司的业务风险管理政策，审定公司内控管理组织实施方案，审定公司的业务授权方案，审定基金资产组合的风险状况评价分析报告，审定公司各项风险与内控状况评价报告，审定业务风险损失责任人的责任，审定重大业务可行性风险论证，协调突发性重大风险事件的处理；各业务部门在执行业务事项时需遵守相关法律法规，遵守公司业务管理制度，具有根据业务特点控制业务风险的职责。业务人员是风险控制环节的第一责任人，部门负责人是控制业务风险管理的第一责任人，对部门风险控制措施的实施情况进行管理；风险管理小组由投资经理、金融工程人员和研究员组成，负责制定相关业务风险的识别和度量方法，指导业务部门实施风险的管理和控制，并定期出具投资组合风险报告，进行投资风险分析与绩效评估；督察长和监察稽核部负责监察公司各业务部门在相关法律法规、规章制度和业务流程执行方面的情况，确保既定的风险控制措施得到有效的贯彻执行，发现内控缺失和管理漏洞，提出改进要求和建议，并报告法规和制度的执行情况。

本基金的基金管理人对于金融工具的风险管理方法主要是通过定性分析和定量分析的方法去估测各种风险产生的可能损失。从定性分析的角度出发，判断风险损失的严重程度和出现同类风险损失的频度。而从定量分析的角度出发，根据本基金的投资目标，结合基金资产所运用金融工具特征通过特定的风险量化指标、模型，日常的量化报告，确定风险损失的限度和相应置信程度，及时可靠地对各种风险进行监督、检查和评估，并通过相应决策，将风险控制在可承受的范围内。

#### 7.4.13.2 信用风险

信用风险是指基金在交易过程中因交易对手未履行合约责任，或者基金所投资证券之发行人出现违约、拒绝支付到期本息等情况，导致基金资产损失和收益变化的风险。

本基金的基金管理人在交易前对交易对手的资信状况进行了充分的评估。本基金的银行存款存放在本基金的托管行交通银行，与该银行存款相关的信用风险不重大。本基金在交易所进行的交易均以中国证券登记结算有限责任公司为交易对手完成证券交收和款项清算，违约风险可能性很小；在银行间同业市场进行交易前均对交易对手进行信用评估并对证券交割方式进行限制以控制相应的信用风险。

本基金的基金管理人建立了信用风险管理流程，通过对投资品种信用等级评估来控制证券发行人的信用风险，且通过分散化投资以分散信用风险。

于2011年12月31日，本基金未持有信用类债券。(2010年12月31日：本基金持有的信用类债券占基金资产净值的比例0.03%)。

#### 7.4.13.3 流动性风险

流动性风险是指基金所持金融工具变现的难易程度。本基金的流动性风险一方面来自于基金份额持有人可随时要求赎回其持有的基金份额，另一方面来自于投资品种所处的交易市场不活跃而带来的变现困难或因投资集中而无法在市场出现剧烈波动的情况下以合理的价格变现。

针对兑付赎回资金的流动性风险，本基金的基金管理人每日对本基金的申购赎回情况进行严密监控并预测流动性需求，保持基金投资组合中的可用现金头寸与之相匹配。本基金的基金管理人在基金合同中设计了巨额赎回条款，约定在非常情况下赎回申请的处理方式，控制因开放申购赎回模式带来的流动性风险，有效保障基金持有人利益。

针对投资品种变现的流动性风险，本基金的基金管理人通过独立的风险管理部门设定流动性比例要求，对流动性指标进行持续的监测和分析，包括组合持仓集中度指标、组合在短时间内变现能力的综合指标、组合中变现能力较差的投资品种比例以及流通受限制的投资品种比例等。本基金投资于一家公司发行的股票市值不超过基金资产净值的10%，且本基金与由本基金的基金管理人管理的其他基金共同持有一家公司的证券不得超过该证券的10%。本基金所持大部分证券在证券交易所上市，其余亦可在银行间同业市场交易，因此除附注7.4.12中列示的部分基金资产流通暂时受限制不能自由转让的情况外，其余均能以合理价格适时变现。此外，本基金可通过卖出回购金融资产方式借入短期资金应对流动性需求，其上限一般不超过基金持有的债券投资的公允价值。

本基金所持有的全部金融负债的合同约定到期日均为一个月以内且不计息，可赎回基金份额净值(所有者权益)无固定到期日且不计息，因此账面余额即为未折现的合约到期现金流量。

#### 7.4.13.4 市场风险

市场风险是指基金所持金融工具的公允价值或未来现金流量因所处市场各类价格因素的变动而发生波动的风险，包括利率风险、外汇风险和其他价格风险。

##### 7.4.13.4.1 利率风险

利率风险是指金融工具的公允价值或现金流量受市场利率变动而发生波动的风险。利率敏感性金融工具均面临由于市场利率上升而导致公允价值下降的风险，其中浮动利率类金融工具还面

临每个付息期间结束根据市场利率重新定价时对于未来现金流影响的风险。

本基金的基金管理人定期对本基金面临的利率敏感性缺口进行监控，并通过调整投资组合的久期等方法对上述利率风险进行管理。

本基金持有的大部分金融资产和金融负债不计息，因此本基金的收入及经营活动的现金流量在很大程度上独立于市场利率变化。本基金持有的利率敏感性资产主要为银行存款、结算备付金及债券投资等。

#### 7.4.13.4.1.1 利率风险敞口

单位：人民币元

本期末 2011年12月31日	1年以内	1-5年	5年以上	不计息	合计
资产					
银行存款	29,267,258.13	-	-	-	29,267,258.13
结算备付金	46,660,590.01	-	-	-	46,660,590.01
存出保证金	103,913.63	-	-	1,947,095.29	2,051,008.92
交易性金融资产	125,627,000.00	-	-	-2,316,614,760.96	2,442,241,760.96
应收利息	-	-	-	428,983.46	428,983.46
应收申购款	294,027.47	-	-	134,797.58	428,825.05
资产总计	201,952,789.24	-	-	-2,319,125,637.29	2,521,078,426.53
负债					
应付证券清算款	-	-	-	766,788.63	766,788.63
应付赎回款	-	-	-	488,113.86	488,113.86
应付管理人报酬	-	-	-	3,262,715.80	3,262,715.80
应付托管费	-	-	-	543,786.00	543,786.00
应付交易费用	-	-	-	1,757,887.51	1,757,887.51
应交税费	-	-	-	47,760.00	47,760.00
其他负债	-	-	-	1,354,992.18	1,354,992.18
负债总计	-	-	-	8,222,043.98	8,222,043.98
利率敏感度缺口	201,952,789.24	-	-	-2,310,903,593.31	2,512,856,382.55
上年度末 2010年12月31日	1年以内	1-5年	5年以上	不计息	合计
资产					
银行存款	23,713,534.66	-	-	-	23,713,534.66
结算备付金	178,532,633.00	-	-	-	178,532,633.00
存出保证金	103,913.63	-	-	1,338,549.30	1,442,462.93
交易性金融资产	149,930,000.00	1,001,179.20	-	-3,303,988,661.75	3,454,919,840.95
应收利息	-	-	-	3,141,329.93	3,141,329.93
应收申购款	643,927.19	-	-	389,583.70	1,033,510.89
其他资产	-	-	-	-	-
资产总计	352,924,008.48	1,001,179.20	-	-3,308,858,124.68	3,662,783,312.36



负债					
应付证券清算款	-	-	-	10,009,797.65	10,009,797.65
应付赎回款	-	-	-	1,183,148.37	1,183,148.37
应付管理人报酬	-	-	-	4,670,073.26	4,670,073.26
应付托管费	-	-	-	778,345.53	778,345.53
应付交易费用	-	-	-	3,487,389.78	3,487,389.78
应交税费	-	-	-	47,760.00	47,760.00
其他负债	-	-	-	1,366,950.97	1,366,950.97
负债总计	-	-	-	21,543,465.56	21,543,465.56
利率敏感度缺口	352,924,008.48	1,001,179.20	-	-3,287,314,659.12	3,641,239,846.80

注：表中所示为本基金资产及负债的公允价值，并按照合约规定的利率重新定价日或到期日孰早者予以分类。

#### 7.4.13.4.1.2 利率风险的敏感性分析

于 2011 年 12 月 31 日，本基金持有的交易性债券投资公允价值占基金资产净值的比例为 5.00% (2010 年 12 月 31 日：4.15%)，因此市场利率的变动对于本基金资产净值无重大影响 (2010 年 12 月 31 日：同)。

#### 7.4.13.4.2 其他价格风险

其他价格风险是指基金所持金融工具的公允价值或未来现金流量因除市场利率和外汇汇率以外的市场价格因素变动而发生波动的风险。本基金主要投资于证券交易所上市或银行间同业市场交易的股票和债券，所面临的其他价格风险来源于单个证券发行主体自身经营情况或特殊事项的影响，也可能来源于证券市场整体波动的影响。

本基金的基金管理人在构建和管理投资组合的过程中，采用“自上而下”的策略，通过对宏观经济情况及政策的分析，结合证券市场运行情况，做出资产配置及组合构建的决定；通过对单个证券的定性分析及定量分析，选择符合基金合同约定范围的投资品种进行投资。本基金的基金管理人定期结合宏观及微观环境的变化，对投资策略、资产配置、投资组合进行修正，来主动应对可能发生的市场价格风险。

本基金通过投资组合的分散化降低其他价格风险。本基金投资组合中股票投资比例为基金资产净值的 30%-95%，权证投资比例为基金资产净值的 0%-3%，债券、现金及其它短期金融工具为 5%-70%。此外，本基金的基金管理人每日对本基金所持有的证券价格实施监控，定期运用多种定量方法对基金进行风险度量，包括 VaR (Value at Risk) 指标等来测试本基金面临的潜在价格风险，及时可靠地对风险进行跟踪和控制。

#### 7.4.13.4.2.1 其他价格风险敞口

金额单位：人民币元

项目	本期末 2011 年 12 月 31 日		上年度末 2010 年 12 月 31 日	
	公允价值	占基金资产净值比例 (%)	公允价值	占基金资产净值比例 (%)
交易性金融资产-股票投资	2,316,614,760.96	92.19	3,303,988,661.75	90.74
衍生金融资产-权证投资	-	-	-	-
其他	-	-	-	-
合计	2,316,614,760.96	92.19	3,303,988,661.75	90.74

#### 7.4.13.4.2.2 其他价格风险的敏感性分析

假设	除沪深 300 指数以外的其他市场变量保持不变		
分析	相关风险变量的变动	对资产负债表日基金资产净值的影响金额(单位：人民币元)	
		本期末 2011 年 12 月 31 日	上年度末 2010 年 12 月 31 日
	1. 沪深 300 指数上升 5%	135,694,244.66	152,932,073.57
2. 沪深 300 指数下降 5%	-135,694,244.66	-152,932,073.57	

#### 7.4.14 有助于理解和分析会计报表需要说明的其他事项

##### (1) 公允价值

##### 1) 不以公允价值计量的金融工具

不以公允价值计量的金融资产和负债主要包括应收款项和其他金融负债，其账面价值与公允价值相差很小。

##### 2) 以公允价值计量的金融工具

##### (a) 金融工具公允价值计量的方法

根据在公允价值计量中对计量整体具有重大意义的最低层级的输入值，公允价值层级可分为：

第一层级：相同资产或负债在活跃市场上(未经调整)的报价。

第二层级：直接(比如取自价格)或间接(比如根据价格推算的)可观察到的、除第一层级中的市场报价以外的资产或负债的输入值。

第三层级：以可观察到的市场数据以外的变量为基础确定的资产或负债的输入值(不可观察输入值)。

##### (b) 各层次金融工具公允价值

于 2011 年 12 月 31 日，本基金持有的以公允价值计量的金融工具中属于第一层级的余额为 2,316,614,760.96 元，属于第二层级的余额为 125,627,000.00 元，无属于第三层级的余额(2010

年 12 月 31 日：第一层级 3,304,989,840.95 元，第二层级 149,930,000.00 元，无第三层级）。

(c) 公允价值所属层次间的重大变动

对于证券交易所上市的股票和债券，若出现重大事项停牌、交易不活跃(包括涨跌停时的交易不活跃)、或属于非公开发行等情况，本基金分别于停牌日至交易恢复活跃日期间、交易不活跃期间及限售期间不将相关股票和债券的公允价值列入第一层级；并根据估值调整中采用的不可观察输入值对于公允价值的影响程度，确定相关股票和债券公允价值应属第二层级或第三层级。

(d) 第三层次公允价值余额和本期变动金额

无。

(2) 除公允价值外，截至资产负债表日本基金无需要说明的其他重要事项。

## § 8 投资组合报告

### 8.1 期末基金资产组合情况

金额单位：人民币元

序号	项目	金额	占基金总资产的比例 (%)
1	权益投资	2,316,614,760.96	91.89
	其中：股票	2,316,614,760.96	91.89
2	固定收益投资	125,627,000.00	4.98
	其中：债券	125,627,000.00	4.98
	资产支持证券	-	-
3	金融衍生品投资	-	-
4	买入返售金融资产	-	-
	其中：买断式回购的买入返售金融资产	-	-
5	银行存款和结算备付金合计	75,927,848.14	3.01
6	其他各项资产	2,908,817.43	0.12
7	合计	2,521,078,426.53	100.00

### 8.2 期末按行业分类的股票投资组合

金额单位：人民币元

代码	行业类别	公允价值	占基金资产净值比例 (%)
A	农、林、牧、渔业	12,905,000.00	0.51
B	采掘业	-	-
C	制造业	824,539,232.66	32.81
C0	食品、饮料	-	-
C1	纺织、服装、皮毛	24,388,000.00	0.97
C2	木材、家具	-	-
C3	造纸、印刷	-	-
C4	石油、化学、塑胶、塑料	2,855,108.96	0.11

C5	电子	-	-
C6	金属、非金属	526,994,163.93	20.97
C7	机械、设备、仪表	123,323,000.00	4.91
C8	医药、生物制品	146,978,959.77	5.85
C99	其他制造业	-	-
D	电力、煤气及水的生产和供应业	-	-
E	建筑业	57,246,780.02	2.28
F	交通运输、仓储业	-	-
G	信息技术业	175,936,124.10	7.00
H	批发和零售贸易	141,623,622.05	5.64
I	金融、保险业	513,723,072.80	20.44
J	房地产业	427,999,076.37	17.03
K	社会服务业	162,641,852.96	6.47
L	传播与文化产业	-	-
M	综合类	-	-
	合计	2,316,614,760.96	92.19

### 8.3 期末按公允价值占基金资产净值比例大小排序的所有股票投资明细

金额单位：人民币元

序号	股票代码	股票名称	数量（股）	公允价值	占基金资产净值比例（%）
1	600048	保利地产	19,499,194	194,991,940.00	7.76
2	000063	中兴通讯	10,249,889	173,223,124.10	6.89
3	600585	海螺水泥	10,700,000	167,455,000.00	6.66
4	600030	中信证券	15,700,000	152,447,000.00	6.07
5	000651	格力电器	7,000,000	121,030,000.00	4.82
6	000401	冀东水泥	7,000,000	116,690,000.00	4.64
7	000069	华侨城A	15,209,691	108,597,193.74	4.32
8	600015	华夏银行	9,001,360	101,085,272.80	4.02
9	000024	招商地产	5,479,759	98,635,662.00	3.93
10	000402	金融街	12,399,618	75,017,688.90	2.99
11	601992	金隅股份	8,490,000	71,400,900.00	2.84
12	600801	华新水泥	5,577,335	70,999,474.55	2.83
13	600750	江中药业	2,423,839	70,291,331.00	2.80
14	002419	天虹商场	3,886,597	68,598,437.05	2.73
15	000776	广发证券	2,939,800	61,735,800.00	2.46
16	600376	首开股份	6,189,133	59,353,785.47	2.36
17	601888	中国国旅	2,060,414	54,044,659.22	2.15
18	601669	中国水电	11,737,808	48,007,634.72	1.91
19	000789	江西水泥	4,500,000	47,250,000.00	1.88
20	000783	长江证券	5,500,000	39,325,000.00	1.56

21	600267	海正药业	1,223,601	38,873,803.77	1.55
22	000661	长春高新	1,080,395	37,813,825.00	1.50
23	600837	海通证券	5,000,000	37,050,000.00	1.47
24	601628	中国人寿	2,100,000	37,044,000.00	1.47
25	601601	中国太保	1,600,000	30,736,000.00	1.22
26	600802	福建水泥	3,500,000	27,580,000.00	1.10
27	002344	海宁皮城	1,150,000	26,024,500.00	1.04
28	600318	巢东股份	2,200,000	25,322,000.00	1.01
29	600177	雅戈尔	2,600,000	24,388,000.00	0.97
30	601933	永辉超市	800,000	24,120,000.00	0.96
31	002251	步步高	1,114,500	22,880,685.00	0.91
32	002500	山西证券	3,000,000	19,410,000.00	0.77
33	601377	兴业证券	2,000,000	18,600,000.00	0.74
34	000998	隆平高科	500,000	12,905,000.00	0.51
35	000750	国海证券	900,000	10,035,000.00	0.40
36	600068	葛洲坝	1,199,889	9,239,145.30	0.37
37	601901	方正证券	1,500,000	6,255,000.00	0.25
38	600527	江南高纤	412,588	2,855,108.96	0.11
39	600485	中创信测	200,000	2,138,000.00	0.09
40	600560	金自天正	100,000	1,147,000.00	0.05
41	601369	陕鼓动力	100,000	1,146,000.00	0.05
42	300025	华星创业	50,000	575,000.00	0.02
43	601636	旗滨集团	42,338	296,789.38	0.01

#### 8.4 报告期内股票投资组合的重大变动

##### 8.4.1 累计买入金额超出期初基金资产净值 2%或前 20 名的股票投资明细

金额单位：人民币元

序号	股票代码	股票名称	本期累计买入金额	占期初基金资产净值比例 (%)
1	000063	中兴通讯	294,560,191.57	8.09
2	600030	中信证券	280,472,292.85	7.70
3	601088	中国神华	233,094,030.73	6.40
4	600801	华新水泥	206,673,169.06	5.68
5	601992	金隅股份	196,366,939.60	5.39
6	600048	保利地产	180,339,699.77	4.95
7	600425	青松建化	171,217,628.11	4.70
8	000789	江西水泥	163,683,637.06	4.50
9	000776	广发证券	154,560,976.11	4.24

10	600383	金地集团	145,248,485.33	3.99
11	000527	美的电器	137,646,719.85	3.78
12	000937	冀中能源	131,952,188.04	3.62
13	000933	神火股份	124,327,021.21	3.41
14	600015	华夏银行	121,268,664.51	3.33
15	000069	华侨城 A	119,970,906.11	3.29
16	600835	上海机电	116,071,585.63	3.19
17	000401	冀东水泥	115,608,766.04	3.17
18	002073	软控股份	105,905,375.80	2.91
19	601377	兴业证券	96,342,816.07	2.65
20	000024	招商地产	95,759,953.65	2.63
21	600585	海螺水泥	89,404,663.58	2.46
22	000877	天山股份	81,695,542.98	2.24
23	000402	金融街	79,020,811.27	2.17
24	000880	潍柴重机	78,979,212.53	2.17
25	000629	攀钢钒钛	78,398,561.37	2.15
26	000039	中集集团	77,737,821.55	2.13
27	600068	葛洲坝	76,917,467.15	2.11
28	600739	辽宁成大	76,476,707.48	2.10
29	600802	福建水泥	76,429,648.33	2.10
30	600318	巢东股份	75,335,633.92	2.07

注：“买入金额”是指买入股票成交金额，即成交单价乘以成交数量，相关交易费用不考虑。

#### 8.4.2 累计卖出金额超出期初基金资产净值 2%或前 20 名的股票投资明细

金额单位：人民币元

序号	股票代码	股票名称	本期累计卖出金额	占期初基金资产净值比例 (%)
1	000063	中兴通讯	388,824,649.42	10.68
2	601111	中国国航	274,077,827.35	7.53
3	601318	中国平安	264,209,516.69	7.26
4	000527	美的电器	229,446,249.98	6.30
5	600029	南方航空	220,477,321.21	6.06
6	601088	中国神华	205,606,480.67	5.65
7	000039	中集集团	171,578,012.84	4.71
8	601601	中国太保	167,324,000.50	4.60
9	601166	兴业银行	154,388,523.42	4.24
10	600104	上海汽车	139,669,083.94	3.84

11	000937	冀中能源	131,540,432.77	3.61
12	600690	青岛海尔	127,029,580.96	3.49
13	600383	金地集团	125,895,527.10	3.46
14	600425	青松建化	119,262,950.35	3.28
15	000933	神火股份	115,948,943.09	3.18
16	600585	海螺水泥	114,943,158.06	3.16
17	000651	格力电器	110,698,098.93	3.04
18	600498	烽火通信	98,705,504.38	2.71
19	600835	上海机电	96,374,828.05	2.65
20	002073	软控股份	95,552,385.21	2.62
21	600166	福田汽车	88,694,252.75	2.44

注：“卖出金额”是指卖出股票成交金额，即成交单价乘以成交数量，相关交易费用不考虑。

#### 8.4.3 买入股票的成本总额及卖出股票的收入总额

单位：人民币元

买入股票成本（成交）总额	5,999,766,185.19
卖出股票收入（成交）总额	5,667,010,123.97

注：“买入股票成本（成交）总额”和“卖出股票收入（成交）总额”均按成交单价乘以成交数量填列，相关交易费用不考虑。

#### 8.5 期末按债券品种分类的债券投资组合

金额单位：人民币元

序号	债券品种	公允价值	占基金资产净值比例（%）
1	国家债券	-	-
2	央行票据	125,627,000.00	5.00
3	金融债券	-	-
	其中：政策性金融债	-	-
4	企业债券	-	-
5	企业短期融资券	-	-
6	中期票据	-	-
7	可转债	-	-
8	其他	-	-
9	合计	125,627,000.00	5.00

#### 8.6 期末按公允价值占基金资产净值比例大小排名的前五名债券投资明细

金额单位：人民币元

序号	债券代码	债券名称	数量（张）	公允价值	占基金资产净值比例（%）
1	1101094	11 央行票据 94	800,000	77,312,000.00	3.08
2	1101088	11 央行票据 88	500,000	48,315,000.00	1.92

## 8.7 期末按公允价值占基金资产净值比例大小排序的所有资产支持证券投资明细

本基金本报告期末未持有资产支持证券。

## 8.8 期末按公允价值占基金资产净值比例大小排名的前五名权证投资明细

本基金本报告期末未持有权证。

## 8.9 投资组合报告附注

**8.9.1** 本基金投资的前十名证券的发行主体报告期内没有被监管部门立案调查，或在报告编制日前一年内受到公开谴责、处罚。

**8.9.2** 本基金投资的前十名股票未超出本基金合同规定的备选股票库。

### 8.9.3 期末其他各项资产构成

单位：人民币元

序号	名称	金额
1	存出保证金	2,051,008.92
2	应收证券清算款	-
3	应收股利	-
4	应收利息	428,983.46
5	应收申购款	428,825.05
6	其他应收款	-
7	待摊费用	-
8	其他	-
9	合计	2,908,817.43

### 8.9.4 期末持有的处于转股期的可转换债券明细

本基金本报告期末未持有处于转股期的可转换债券。

### 8.9.5 期末前十名股票中存在流通受限情况的说明

本基金本报告期末前十名股票中不存在流通受限情况。

## § 9 基金份额持有人信息

### 9.1 期末基金份额持有人户数及持有人结构

份额单位：份

持有人户数 (户)	户均持有的 基金份额	持有人结构			
		机构投资者		个人投资者	
		持有份额	占总份 额比例	持有份额	占总份 额比例



184,188	21,178.35	557,895,576.24	14.30%	3,342,902,513.60	85.70%
---------	-----------	----------------	--------	------------------	--------

## 9.2 期末基金管理人的从业人员持有本开放式基金的情况

项目	持有份额总数（份）	占基金总份额比例
基金管理公司所有从业人员持有本开放式基金	1,374,070.04	0.0352%

## § 10 开放式基金份额变动

单位：份

基金合同生效日（2004年4月29日）基金份额总额	2,547,018,654.32
本报告期期初基金份额总额	3,655,230,843.79
本报告期基金总申购份额	653,615,184.59
减：本报告期基金总赎回份额	408,047,938.54
本报告期基金拆分变动份额	-
本报告期期末基金份额总额	3,900,798,089.84

## § 11 重大事件揭示

### 11.1 基金份额持有人大会决议

本基金本报告期未召开基金份额持有人大会。

### 11.2 基金管理人、基金托管人的专门基金托管部门的重大人事变动

#### （1）基金管理人的重大变动

1) 经公司董事会审议并经中国证监会核准，奚星华先生担任公司总经理职务，颜锡廉先生（Allen Yan）担任公司副总经理职务，涂卫东先生担任公司督察长职务。经公司董事会审议并报中国证监会备案，吴冶平先生辞去公司督察长职务。

具体内容请参阅 2011 年 3 月 26 日在《证券时报》上刊登的相关公告。

2) 经公司董事会审议通过并报中国证监会备案，同意刘模林先生辞去公司副总经理职务。

具体内容请参阅 2011 年 10 月 22 日在《证券时报》上刊登的相关公告。

3) 自 2012 年 1 月 12 日起，增聘严菲女士担任本基金的基金经理，与邹曦先生共同管理本基金。

具体内容请参阅 2012 年 1 月 14 日在《中国证券报》、《上海证券报》和《证券时报》上刊登的相关公告。

4) 自 2012 年 1 月 19 日起，邹曦先生因工作需要调入机构理财部工作，不再担任本基金的基金经理，严菲女士继续担任本基金的基金经理，管理本基金。

具体内容请参阅 2012 年 1 月 20 日在《中国证券报》、《上海证券报》和《证券时报》上刊登的相关公告。

登的相关公告。

(2) 本报告期内基金托管人的专门基金托管部门未发生重大的人事变动。

### 11.3 涉及基金管理人、基金财产、基金托管业务的诉讼

本基金管理人、基金财产、基金托管业务在本报告期内无诉讼事项。

### 11.4 基金投资策略的改变

本基金投资策略在本报告期未发生改变。

### 11.5 为基金进行审计的会计师事务所情况

本基金聘请的会计师事务所为普华永道中天会计师事务所有限公司，该事务所自本基金合同生效以来为本基金提供审计服务至今。本年度应支付的审计费为人民币 100,000.00 元。

### 11.6 管理人、托管人及其高级管理人员受稽查或处罚等情况

本报告期内基金管理人、托管人的托管业务部门及其相关高级管理人员无受任何稽查或处罚等情况。

### 11.7 基金租用证券公司交易单元的有关情况

#### 11.7.1 基金租用证券公司交易单元进行股票投资及佣金支付情况

金额单位：人民币元

券商名称	交易单元数量	股票交易		应支付该券商的佣金		备注
		成交金额	占当期股票成交总额的比例	佣金	占当期佣金总量的比例	
兴业证券	1	2,716,842,775.98	23.32%	2,309,314.81	23.72%	-
瑞银证券	1	2,205,662,373.59	18.93%	1,792,118.41	18.41%	-
东方证券	1	1,846,453,319.66	15.85%	1,569,483.34	16.12%	-
国信证券	1	937,329,110.43	8.05%	761,586.84	7.82%	-
申银万国	1	736,385,458.76	6.32%	625,924.47	6.43%	-
新时代证券	1	695,067,563.84	5.97%	590,802.35	6.07%	-
中信万通	1	664,679,550.06	5.70%	564,974.32	5.80%	-
银河证券	1	652,975,591.84	5.60%	530,547.21	5.45%	-
民生证券	1	445,495,626.05	3.82%	361,967.07	3.72%	-
华泰联合证券	1	388,412,160.11	3.33%	330,147.30	3.39%	-
华林证券	1	148,262,149.66	1.27%	120,463.73	1.24%	-
中信建投	1	108,225,313.33	0.93%	87,933.52	0.90%	-
国泰君安	1	105,133,858.85	0.90%	89,362.84	0.92%	-
大通证券	1	-	-	-	-	-

华泰证券	1	-	-	-	-	-
上海证券	1	-	-	-	-	-

注：1、本基金选择代理本公司所管理的基金进行证券买卖业务的证券经营机构的标准包括以下六个方面：

- (1) 实力雄厚，信誉良好，注册资本不少于 3 亿元人民币；
- (2) 财务状况良好，各项财务指标显示公司经营状况稳定；
- (3) 经营行为规范，最近两年未因重大违规行为而受到中国证监会和中国人民银行处罚；
- (4) 内部管理规范、严格，具备健全的内控制度，并能满足基金运作高度保密的要求；
- (5) 具备基金运作所需的高效、安全的通讯条件，交易设施符合代理本基金进行证券交易的需要，并能为本基金提供全面的信息服务；
- (6) 研究实力较强，有固定的研究机构和专门研究人员，能及时为本基金提供高质量的咨询服务，包括宏观经济报告、行业报告、市场走向分析、个股分析报告及其他专门报告，并能根据基金投资的特定要求，提供专门研究报告。

2、选择代理本公司所管理的基金进行证券买卖业务的证券经营机构的程序包括以下四个步骤：

- (1) 券商服务评价；
- (2) 拟定租用对象。由研究部根据以上评价结果拟定备选的券商；
- (3) 上报批准。研究部将拟定租用对象上报分管副总经理批准；
- (4) 签约。在获得批准后，按公司签约程序代表公司与确定券商签约。

### 3、交易单元变更情况

本报告期内新增民生证券交易单元一个，终止华林证券交易单元一个。

## 11.7.2 基金租用证券公司交易单元进行其他证券投资的情况

金额单位：人民币元

券商名称	债券交易		债券回购交易		权证交易	
	成交金额	占当期债券成交总额的比例	成交金额	占当期债券回购成交总额的比例	成交金额	占当期权证成交总额的比例
兴业证券	-	-	112,100,000.00	100.00%	-	-
瑞银证券	945,868.00	100.00%	-	-	-	-
东方证券	-	-	-	-	-	-
国信证券	-	-	-	-	-	-
申银万国	-	-	-	-	-	-

新时代证券	-	-	-	-	-	-
中信万通	-	-	-	-	-	-
银河证券	-	-	-	-	-	-
民生证券	-	-	-	-	-	-
华泰联合证券	-	-	-	-	-	-
华林证券	-	-	-	-	-	-
中信建投	-	-	-	-	-	-
国泰君安	-	-	-	-	-	-
大通证券	-	-	-	-	-	-
华泰证券	-	-	-	-	-	-
上海证券	-	-	-	-	-	-

### 11.8 其他重大事件

序号	公告事项	法定披露方式	法定披露日期
1	融通基金管理有限公司高级管理人员任职公告	证券时报、管理人网站	2011-3-26
2	关于融通旗下开放式基金参加中国工商银行个人电子银行基金申购费率优惠活动的公告	中国证券报、上海证券报、证券时报、管理人网站	2011-3-30
3	关于新增恒泰长财证券有限责任公司代理融通旗下开放式基金销售业务的公告	中国证券报、上海证券报、证券时报、管理人网站	2011-5-16
4	关于融通旗下开放式基金在天相投资顾问有限公司开通定期定额投资业务的公告	中国证券报、上海证券报、证券时报、管理人网站	2011-5-31
5	关于融通旗下部分开放式基金继续参加交通银行基金申购费率优惠活动的公告	中国证券报、上海证券报、证券时报、管理人网站	2011-6-29
6	基金行业高级管理人员变更公告	证券时报、管理人网站	2011-10-22
7	关于融通旗下开放式基金参加中国工商银行“2012 倾心回馈”基金定投优惠活动的公告	中国证券报、上海证券报、证券时报、管理人网站	2011-12-31

## § 12 备查文件目录

- (一) 中国证监会批准融通行业景气证券投资基金设立的文件
- (二) 《融通行业景气证券投资基金基金合同》
- (三) 《融通行业景气证券投资基金托管协议》
- (四) 《融通行业景气证券投资基金招募说明书》及其定期更新

(五)《融通基金管理有限公司开放式基金业务管理规则》

(六)融通基金管理有限公司批准成立批件、营业执照和公司章程

(七)基金托管人交通银行股份有限公司业务资格批件和营业执照  
基金管理人、基金托管人处

投资者可在营业时间免费查阅，也可按工本费购买复印件，或登陆本基金管理人网站  
<http://www.rtfund.com> 查询。