

# 鹏华行业成长证券投资基金 2011 年年度报告

2011 年 12 月 31 日

基金管理人：鹏华基金管理有限公司

基金托管人：中国工商银行股份有限公司

送出日期：2012 年 3 月 26 日

## § 1 重要提示及目录

### 1.1 重要提示

基金管理人的董事会、董事保证本报告所载资料不存在虚假记载、误导性陈述或重大遗漏，并对其内容的真实性、准确性和完整性承担个别及连带的法律责任。本年度报告已经三分之二以上独立董事签字同意，并由董事长签发。

基金托管人中国工商银行股份有限公司根据本基金合同规定，于 2012 年 3 月 20 日复核了本报告中的财务指标、净值表现、利润分配情况、财务会计报告、投资组合报告等内容，保证复核内容不存在虚假记载、误导性陈述或者重大遗漏。

基金管理人承诺以诚实信用、勤勉尽责的原则管理和运用基金资产，但不保证基金一定盈利。

基金的过往业绩并不代表其未来表现。投资有风险，投资者在作出投资决策前应仔细阅读本基金的招募说明书及其更新。

普华永道中天会计师事务所注册会计师对本基金出具了“标准无保留意见”的审计报告。

本报告期自 2011 年 1 月 1 日起至 2011 年 12 月 31 日止。

## 1.2 目录

<b>§1 重要提示及目录</b> .....	<b>2</b>
1.1 重要提示 .....	2
1.2 目录 .....	3
<b>§2 基金简介</b> .....	<b>5</b>
2.1 基金基本情况 .....	5
2.2 基金产品说明 .....	5
2.3 基金管理人和基金托管人 .....	5
2.4 信息披露方式 .....	6
2.5 其他相关资料 .....	6
<b>§3 主要财务指标、基金净值表现及利润分配情况</b> .....	<b>6</b>
3.1 主要会计数据和财务指标 .....	6
3.2 基金净值表现 .....	7
3.3 过去三年基金的利润分配情况 .....	9
<b>§4 管理人报告</b> .....	<b>10</b>
4.1 基金管理人及基金经理情况 .....	10
4.2 管理人对报告期内本基金运作合规守信情况的说明 .....	11
4.3 管理人对报告期内公平交易情况的专项说明 .....	11
4.4 管理人对报告期内基金的投资策略和业绩表现的说明 .....	12
4.5 管理人对宏观经济、证券市场及行业走势的简要展望 .....	12
4.6 管理人内部有关本基金的监察稽核工作情况 .....	13
4.7 管理人对报告期内基金估值程序等事项的说明 .....	14
4.8 管理人对报告期内基金利润分配情况的说明 .....	15
<b>§5 托管人报告</b> .....	<b>15</b>
5.1 报告期内本基金托管人合规守信情况声明 .....	15
5.2 托管人对报告期内本基金投资运作合规守信、净值计算、利润分配等情况的说明 .....	15
5.3 托管人对本年度报告中财务信息等内容的真实、准确和完整发表意见 .....	15
<b>§6 审计报告</b> .....	<b>15</b>
6.1 审计报告基本信息 .....	15
6.2 审计报告的基本内容 .....	16
<b>§7 年度财务报表</b> .....	<b>16</b>
7.1 资产负债表 .....	16
7.2 利润表 .....	18
7.3 所有者权益（基金净值）变动表 .....	19
7.4 报表附注 .....	20
<b>§8 投资组合报告</b> .....	<b>42</b>
8.1 期末基金资产组合情况 .....	42
8.2 期末按行业分类的股票投资组合 .....	42
8.3 期末按公允价值占基金资产净值比例大小排序的所有股票投资明细 .....	43
8.4 报告期内股票投资组合的重大变动 .....	44
8.5 期末按债券品种分类的债券投资组合 .....	48
8.6 期末按公允价值占基金资产净值比例大小排名的前五名债券投资明细 .....	48
8.7 期末按公允价值占基金资产净值比例大小排序的所有资产支持证券投资明细 .....	49
8.8 期末按公允价值占基金资产净值比例大小排名的前五名权证投资明细 .....	49

8.9 投资组合报告附注.....	49
<b>§9 基金份额持有人信息.....</b>	<b>50</b>
9.1 期末基金份额持有人户数及持有人结构.....	50
9.2 期末基金管理人的从业人员持有本开放式基金的情况.....	50
<b>§10 开放式基金份额变动.....</b>	<b>50</b>
<b>§11 重大事件揭示.....</b>	<b>51</b>
11.1 基金份额持有人大会决议.....	51
11.2 基金管理人、基金托管人的专门基金托管部门的重大人事变动.....	51
11.3 涉及基金管理人、基金财产、基金托管业务的诉讼.....	51
11.4 基金投资策略的改变.....	51
11.5 为基金进行审计的会计师事务所情况.....	51
11.6 管理人、托管人及其高级管理人员受稽查或处罚等情况.....	51
11.7 基金租用证券公司交易单元的有关情况.....	52
11.8 其他重大事件.....	53
<b>§12 备查文件目录.....</b>	<b>57</b>
12.1 备查文件目录.....	57
12.2 存放地点.....	58
12.3 查阅方式.....	58

## § 2 基金简介

### 2.1 基金基本情况

基金名称	鹏华行业成长证券投资基金
基金简称	鹏华行业成长混合
基金主代码	206001
交易代码	206001
基金运作方式	契约型开放式
基金合同生效日	2002 年 5 月 24 日
基金管理人	鹏华基金管理有限公司
基金托管人	中国工商银行股份有限公司
报告期末基金份额总额	996,470,338.15 份
基金合同存续期	不定期

### 2.2 基金产品说明

投资目标	在控制风险的前提下谋求基金财产的长期稳定增值。
投资策略	<p>(1) 一级资产配置：本公司的投资决策委员会在综合考虑宏观经济形势、政策变动以及市场走势等因素的前提下及时调整基金财产中股票、债券和现金的配置比例。</p> <p>(2) 股票投资：在基金一级资产配置中股票的投资比例确定之后，本基金通过两次优化配置最终完成投资组合的构建。</p> <p>(3) 债券投资：本基金可投资于国债、金融债和企业债（包括可转债）。本基金将在对利率走势和债券发行人基本面进行分析的基础上，综合考虑利率变化对不同债券品种的影响、收益率水平、信用风险的大小、流动性好坏等因素，建立由不同类型、不同期限债券品种构成的组合。</p>
业绩比较基准	中信标普 A 股综合指数涨跌幅×80%+中信标普国债指数涨跌幅×20%
风险收益特征	本基金为证券投资基金中的中高风险品种。本基金长期平均的风险和预期收益低于积极成长型基金，高于指数型基金、货币市场基金、纯债券基金和国债。

注：中信综合指数更名为中信标普 A 股综合指数

### 2.3 基金管理人和基金托管人

项目		基金管理人	基金托管人
名称		鹏华基金管理有限公司	中国工商银行股份有限公司
信息披露负责人	姓名	张戈	赵会军
	联系电话	0755-82825720	010-66105799
	电子邮箱	ph@mail.phfund.com.cn	custody@icbc.com.cn

客户服务电话	4006788999	95588
传真	0755-82021126	010-66105798
注册地址	深圳市福田区福华三路 168 号深圳国际商会中心第 43 层	北京市西城区复兴门内大街 55 号
办公地址	深圳市福田区福华三路 168 号深圳国际商会中心第 43 层	北京市西城区复兴门内大街 55 号
邮政编码	518048	100140
法定代表人	何如	姜建清

## 2.4 信息披露方式

本基金选定的信息披露报纸名称	《中国证券报》、《上海证券报》、《证券时报》
登载基金年度报告正文的管理人互联网网址	<a href="http://www.phfund.com.cn">http://www.phfund.com.cn</a>
基金年度报告备置地点	深圳市福田区福华三路 168 号深圳国际商会中心第 43 层鹏华基金管理有限公司 北京市西城区复兴门内大街 55 号中国工商银行股份有限公司

## 2.5 其他相关资料

项目	名称	办公地址
会计师事务所	普华永道中天会计师事务所有限公司	上海市湖滨路 202 号普华永道中心 11 楼
注册登记机构	鹏华基金管理有限公司	深圳市福田区福华三路 168 号深圳国际商会中心第 43 层

## § 3 主要财务指标、基金净值表现及利润分配情况

### 3.1 主要会计数据和财务指标

金额单位：人民币元

3.1.1 期间数据和指标	2011 年	2010 年	2009 年
本期已实现收益	-71,974,865.40	47,357,835.35	177,364,036.53
本期利润	-257,795,402.40	49,095,150.03	226,418,458.28
加权平均基金份额本期利润	-0.3058	0.1084	0.3797
本期加权平均净值利润率	-29.65%	10.64%	45.42%
本期基金份额净值增长率	-23.00%	10.78%	56.74%
3.1.2 期末数据和指标	2011 年末	2010 年末	2009 年末
期末可供分配利润	567,059,611.94	419,046,290.13	343,801,387.43
期末可供分配基金份额利润	0.5691	0.8703	0.7690

期末基金资产净值	841,928,845.13	551,854,595.56	467,122,444.10
期末基金份额净值	0.8449	1.1462	1.0448
<b>3.1.3 累计期末指标</b>	<b>2011 年末</b>	<b>2010 年末</b>	<b>2009 年末</b>
基金份额累计净值增长率	265.38%	374.54%	328.26%

注：（1）本期已实现收益指基金本期利息收入、投资收益、其他收入（不含公允价值变动收益）扣除相关费用后的余额，本期利润为本期已实现收益加上本期公允价值变动收益。

（2）所述基金业绩指标不包括持有人认购或交易基金的各项费用（例如，开放式基金的申购赎回费、基金转换费等），计入费用后实际收益水平要低于所列数字。

（3）期末可供分配利润，采用期末资产负债表中未分配利润期末余额和未分配利润中已实现部分的期末余额的孰低数。表中的“期末”均指报告期最后一日，即 12 月 31 日，无论该日是否为开放日或交易所的交易日。

## 3.2 基金净值表现

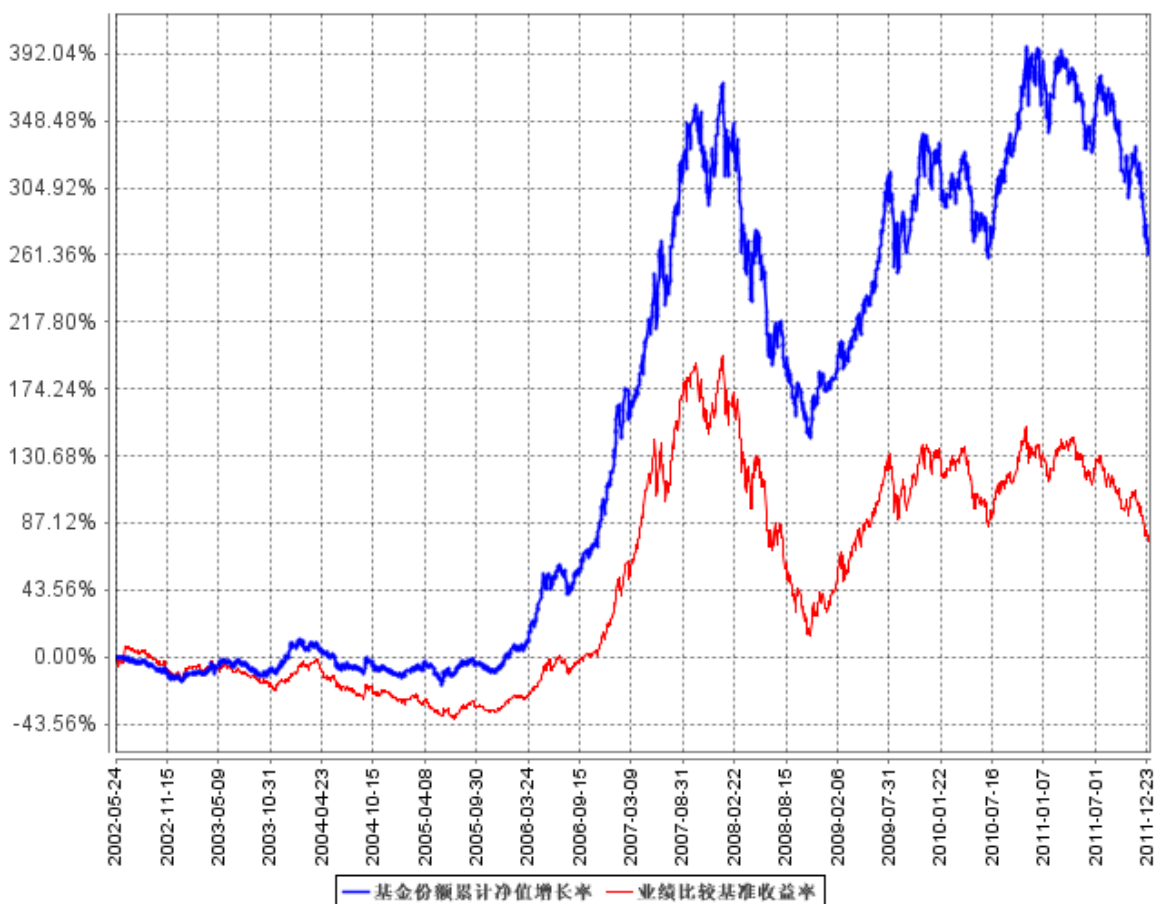
### 3.2.1 基金份额净值增长率及其与同期业绩比较基准收益率的比较

阶段	份额净值增长率①	份额净值增长率标准差②	业绩比较基准收益率③	业绩比较基准收益率标准差④	①—③	②—④
过去三个月	-12.08%	1.18%	-9.31%	1.18%	-2.77%	0.00%
过去六个月	-19.10%	1.05%	-20.00%	1.13%	0.90%	-0.08%
过去一年	-23.00%	1.03%	-22.33%	1.07%	-0.67%	-0.04%
过去三年	33.70%	1.21%	37.50%	1.34%	-3.80%	-0.13%
过去五年	66.29%	1.45%	42.66%	1.72%	23.63%	-0.27%
自基金成立起至今	265.38%	1.24%	78.23%	1.45%	187.15%	-0.21%

注：本基金业绩比较基准为中信标普 A 股综合指数涨跌幅×80%+中信标普国债指数涨跌幅×20%。

### 3.2.2 自基金合同生效以来基金份额累计净值增长率变动及其与同期业绩比较基准收益率变动的比较

基金份额累计净值增长率与同期业绩比较基准收益率的历史走势对比图



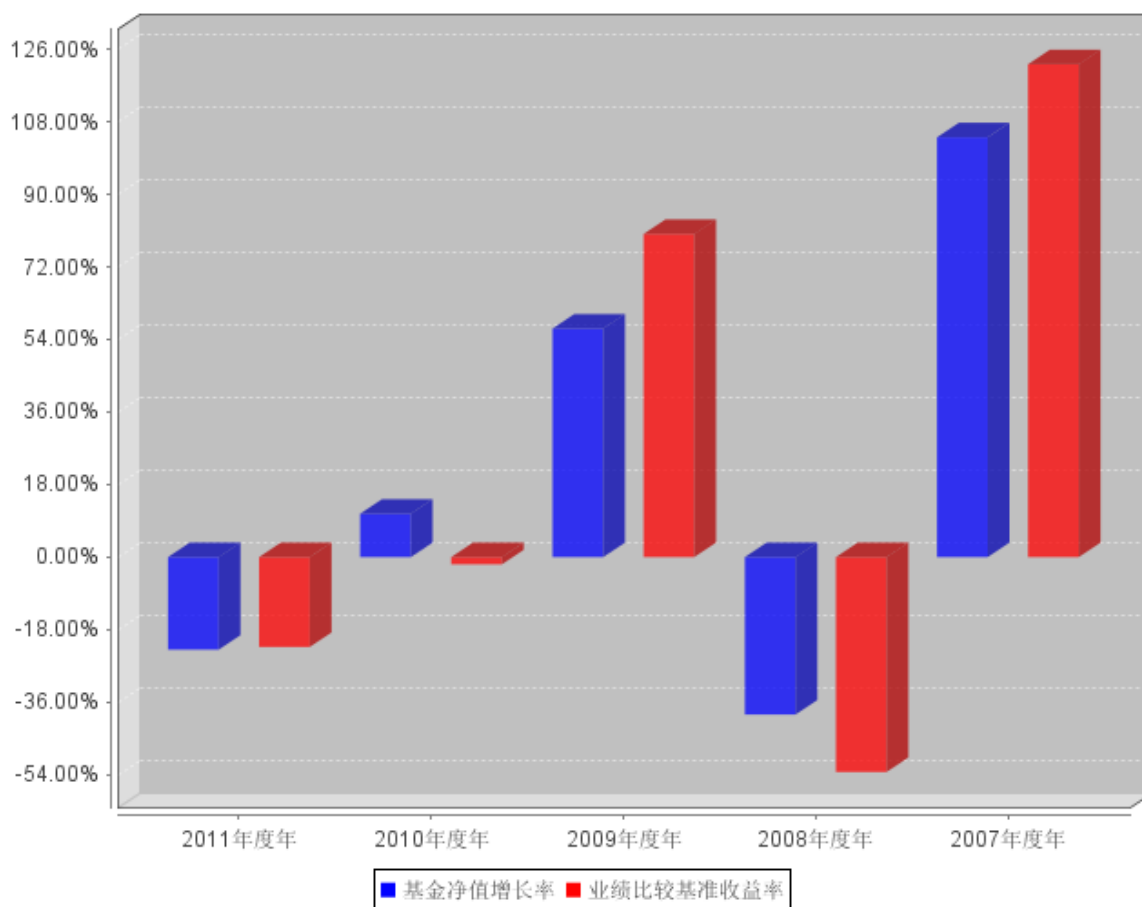
注：1、本基金合同于 2002 年 5 月 24 日生效。

2、按基金合同规定，本基金自基金合同生效之日起 6 个月内使基金的投资组合比例符合基金合同的约定，截至本基金建仓期结束，本基金的各项投资比例已达到基金合同中规定的各项比例。



### 3.2.3 过去五年基金每年净值增长率及其与同期业绩比较基准收益率的比较

过去五年基金每年净值增长率及其与同期业绩比较基准收益率的对比图



### 3.3 过去三年基金的利润分配情况

单位：人民币元

年度	每10份基金份额 分红数	现金形式发放 总额	再投资形式发 放总额	年度利润分配合 计	备注
2011	0.500	11,750,570.43	21,252,802.75	33,003,373.18	2011年3月7日每10份分配0.500元
2010	0.100	1,011,563.31	3,435,482.72	4,447,046.03	2010年1月22日每10份分配0.100元
2009	-	-	-	-	本基金2009年没有进行收益分配
合计	0.600	12,762,133.74	24,688,285.47	37,450,419.21	

## § 4 管理人报告

### 4.1 基金管理人及基金经理情况

#### 4.1.1 基金管理人及其管理基金的经验

鹏华基金管理有限公司成立于 1998 年 12 月 22 日，业务范围包括基金募集、基金销售、资产管理及中国证监会许可的其他业务。截止本报告期末，公司股东由国信证券股份有限公司、意大利欧利盛资本资产管理股份公司（Eurizon Capital SGR S.p.A.）、深圳市北融信投资发展有限公司组成，公司性质为中外合资企业。公司原注册资本 8,000 万元人民币，后于 2001 年 9 月完成增资扩股，增至 15,000 万元人民币。截止本报告期末，公司管理 2 只封闭式基金、25 只开放式基金和 6 只社保组合，经过 13 年投资管理基金，在基金投资、风险控制等方面积累了丰富经验。

#### 4.1.2 基金经理（或基金经理小组）及基金经理助理简介

姓名	职务	任本基金的基金经理（助理）期限		证券从业年限	说明
		任职日期	离任日期		
张卓	本基金基金经理	2011 年 1 月 28 日	-	7	张卓先生，国籍中国，管理学硕士，7 年证券从业经验。2004 年 6 月加盟鹏华基金管理有限公司从事行业研究工作，历任行业研究员、鹏华动力增长混合型证券投资基金(LOF)基金经理助理，2007 年 8 月至 2009 年 1 月担任鹏华优质治理股票型证券投资基金(LOF)基金经理，2009 年 1 月起至今担任鹏华普天收益证券投资基金基金经理，2011 年 1 月起至今兼任鹏华行业成长证券投资基金基金经理。张卓先生具备基金从业资格。本报告期内本基金基金经理发生变动，由张卓先生担任本基金基金经理。
陈鹏	本基金基金经理	2007 年 8 月 29 日	2011 年 1 月 28 日	8	陈鹏，国籍中国，清华大学工商管理硕士，8

				<p>年证券从业经验。曾在联合证券有限责任公司任行业研究员；2006年5月加入鹏华基金管理有限公司从事行业研究工作，历任行业研究员、鹏华价值优势股票型证券投资基金（LOF）基金经理助理，2007年8月至2011年1月担任鹏华行业成长证券投资基金基金经理，2008年8月至2011年5月担任鹏华普丰基金基金经理，2011年1月起至今担任鹏华中国50开放式证券投资基金基金经理，2011年6月15日起兼任鹏华新兴产业股票型证券投资基金基金经理。陈鹏先生具备基金从业资格。本报告期内本基金基金经理发生变动，陈鹏先生不再担任本基金基金经理。</p>
--	--	--	--	--

注：1. 任职日期和离任日期均指公司作出决定后正式对外公告之日；担任新成立基金基金经理的，任职日期为基金合同生效日。

2. 证券从业的含义遵从行业协会关于从业人员资格管理办法的相关规定。

#### 4.2 管理人对报告期内本基金运作遵规守信情况的说明

报告期内，本基金管理人严格遵守《证券投资基金法》等法律法规、中国证监会的有关规定以及本基金基金合同的约定，本着诚实信用、勤勉尽责的原则管理和运用基金资产，在严格控制风险的基础上，为基金份额持有人谋求最大利益。本报告期内，本基金运作合法合规，不存在违反基金合同和损害基金份额持有人利益的行为。

#### 4.3 管理人对报告期内公平交易情况的专项说明

##### 4.3.1 公平交易制度的执行情况

报告期内，本基金管理人严格执行公平交易制度，确保不同投资组合在研究、交易、分配等各环

节得到公平对待。

### 4.3.2 本投资组合与其他投资风格相似的投资组合之间的业绩比较

本基金管理人旗下无其他投资风格相似的投资组合。

### 4.3.3 异常交易行为的专项说明

报告期内，本基金未发生违法违规且对基金财产造成损失的异常交易行为。

## 4.4 管理人对报告期内基金的投资策略和业绩表现的说明

### 4.4.1 报告期内基金投资策略和运作分析

2011 年的经济与 2008 年有些相似，同样是面临最严厉的地产调控、紧缩的货币政策、高通胀、宏观经济尤其是工业景气不断下滑，还伴随下半年海外金融危机逐步恶化，A 股市场的走势也有相似之处，指数反弹无力，在 8 月初标普下调美国评级和随后下调欧洲部分国家评级这些标志事件后，市场不断创出新低，CPI 在 7 月达到 6.5% 的峰值后，逐月回落，12 月下调了存款准备金率也没有改变 A 股颓势，全年市场整体系统性下跌，大市值股票跌幅较小，中小市值股票在下半年加速下跌。

对于 2011 年的操作，本基金从年初就相对谨慎，由于担心房地产产业链条的整体下滑，基金配置中基本回避周期性行业，并且大多数时间保持中低仓位，组合中以 TMT、食品农业、家电、电力为主，但由于对盈利的股票操作不够果断，对四季度乃至年末中小市值股票下跌幅度估计不足，使得全年基金净值表现不佳。

### 4.4.2 报告期内基金的业绩表现

报告期内，本基金净值增长率为-23.00%，同期上证综指下跌 21.68%，深圳成指下跌 28.41%，沪深 300 指数下跌 25.01%。

## 4.5 管理人对宏观经济、证券市场及行业走势的简要展望

展望 2012 年，对于经济总体而言可能出现内外交困的局面。

美国经济有望企稳，但欧洲越陷越深。美国消费者信心增强、消费信贷增加，实际个人消费增速有望回升至 2%；消费者信心指数 9 月以来逐步提高，房地产市场“向好”迹象进一步显现，房屋新开工增速也有所提高，11 月美国失业率下降至 8.6%，经济短期无忧。

欧洲复苏进程雪上加霜。2012 年 1 月 14 日，标普调降了欧元区 9 国的主权信用评级，预计欧元区国债收益率将进一步升高，银行业资本缺口不断扩大、系统风险再次提高，欧债危机已经进入了深水区。希腊与债权人谈判再陷僵局，其债务违约概率越来越高。欧洲国家主权债务与美国次债最大的不同是其政治的介入程度更深，积累的时间和形成的原因更加复杂，解决的难度相对之大，将来的负

面影响程度之深和时间之长难以预料。2012 年的国际经济主要就是要看欧债的解决进展情况。

欧洲是我国最大的贸易伙伴，对欧出口额占我国总出口额的 20%左右，欧洲危机最直观就是影响我国的外贸出口。当然国内经济目前的主要问题是投资难以为继。2011 年 11 月我国 CPI 已经回落至 4.2%，通胀短期不是关键问题，但是房地产、汽车这两大产业销售下滑明显，地产销售剧减导致 12 年开工量也会显著下降，保障房、高铁、特高压投资额这些政府投资大项低于预期，对 2012 政府的投资拉动信心不足，使得市场对经济预期较为悲观。2011 年 12 月外汇占款下降 1003 亿人民币，外汇占款连续 3 月下降，且流出规模明显扩大，对资本外流市场也存在较大担忧，担心中国吸引力有限，资金会持续流出国内市场。

对于 A 股市场来看，短期市场信心缺失，将 2012 中国经济看成是 2008 年的延续，甚至进一步恶化，以及欧债的是否恶化违约是两大最不确定因素。经济的不确定性导致股票市场的不确定，由于 2012 年的投资线索极为稀少，本基金拟采用保守防守策略，视情况考虑将仓位降低至市场平均以下水平，挑选低估值和业绩确定性高的公司，有效回避风险。

#### 4.6 管理人内部有关本基金的监察稽核工作情况

本报告期内，基金管理人继续完善内部控制、提升风险管理水平，着重开展了以下各项工作：

##### 1、继续完善内部控制体系

公司不断更新完善业务流程和运营风险数据库，通过标准化业务流程将业务操作落实到岗，明确业务流程与控制活动的关联关系，确定关键控制活动，以及各个业务操作所使用的相关文档或表单，并将业务操作与法律法规的相关法条建立关联，将控制活动与风险建立关联，将法律法规要求与信息披露报备规则建立关联。

##### 2、继续优化内部控制措施

2011 年，公司继续完善内部控制措施，制定、颁布和更新了一系列公司基本管理制度，通过信息技术手段陆续实现了部分标准化操作流程手册的系统化。

##### 3、持续改进投资监控的方法与手段，保证基金投资业务的合法合规性

2011 年，在投资日常合规监控工作方面，公司根据产品特点进一步完善了投资监控系统以提升投资监控效率；在实现交易价差分析、银行间交易分析、研究报告检查等专项检查工作定期化、日常化的基础上，公司加强了内幕交易风险的检查和防范，明确了内幕交易防范要求，多次开展有关内幕交易的培训，进一步强化全体投研人员对内幕交易行为和结果的认识。

##### 4、规范基金销售业务，保证基金销售业务的合法合规性

2011 年，在基金募集和持续营销活动中，公司严格规范基金销售业务，按照《证券投资基金销售管理办法》及相关法规规定审查宣传推介材料，逐步落实反洗钱法律法规各项要求，并督促销售部门

做好投资者教育工作，本报告期内没有出现主动违规行为。

#### 5、开展以风险为导向的内部稽核

本报告期内，监察稽核部开展了对基金投资管理、市场营销管理、客户投诉和公司日常运作的定期监察稽核与专项监察稽核。监察稽核人员开展了以风险为导向的内部稽核，通过稽核发现，提高了公司标准化操作流程手册的执行效力，优化了标准化操作流程手册，更新了风险控制矩阵，本报告期内公司没有发生重大风险事件。

### 4.7 管理人对报告期内基金估值程序等事项的说明

#### 4.7.1 有关参与估值流程各方及人员的职责分工、专业胜任能力和相关工作经历的描述：

##### 4.7.1.1 日常估值流程

基金的估值由基金会计负责，基金会计对公司所管理的基金以基金为会计核算主体，独立建账、独立核算，保证不同基金之间在名册登记、账户设置、资金划拨、账簿记录等方面相互独立。基金会计核算独立于公司会计核算。基金会计核算采用专用的财务核算软件系统进行基金核算及帐务处理；每日按时接收成交数据及权益数据，进行基金估值。基金会计核算采用基金管理公司与托管银行双人同步独立核算、相互核对的方式，每日就基金的会计核算、基金估值等与托管银行进行核对；每日估值结果必须与托管行核对一致后才能对外公告。基金会计除设有专职基金会计核算岗外，还设有基金会计复核岗位，负责基金会计核算的日常事后复核工作，确保基金净值核算无误。

配备的基金会计具备会计资格和基金从业资格，在基金核算与估值方面掌握了丰富的知识和经验，熟悉及了解基金估值法规、政策和方法。

##### 4.7.1.2 特殊业务估值流程

根据中国证监会公告[2008]38号《关于进一步规范证券投资基金估值业务的指导意见》的相关规定，本公司成立停牌股票等没有市价的投资品种估值小组，成员由基金经理、行业研究员、监察稽核部、金融工程师、登记结算部相关人员组成。

#### 4.7.2 基金经理参与或决定估值的程度：

基金经理不参与或决定基金日常估值。

基金经理参与估值小组对停牌股票估值的讨论，发表相关意见和建议，与估值小组成员共同商定估值原则和政策。

#### 4.7.3 本公司参与估值流程各方之间不存在任何重大利益冲突。

#### 4.7.4 本公司现没有进行任何定价服务的签约。

## 4.8 管理人对报告期内基金利润分配情况的说明

4.8.1 截止本报告期末，本基金本期利润为-257,795,402.40 元，期末基金份额净值 0.8449 元，不符合利润分配条件，本基金本期将不进行利润分配。具体利润分配政策详见本报告 7.4.4.11。

4.8.2 本基金在本报告期内对 2010 年年度可供分配利润进行利润分配，分配金额为 33,003,373.18 元（详见本报告 3.3 及 7.4.11 部分）。

## § 5 托管人报告

### 5.1 报告期内本基金托管人遵规守信情况声明

2011 年，本基金托管人在对鹏华行业成长证券投资基金的托管过程中，严格遵守《证券投资基金法》及其他法律法规和基金合同的有关规定，不存在任何损害基金份额持有人利益的行为，完全尽职尽责地履行了基金托管人应尽的义务。

### 5.2 托管人对报告期内本基金投资运作遵规守信、净值计算、利润分配等情况的说明

2011 年，鹏华行业成长证券投资基金的管理人——鹏华基金管理有限公司在鹏华行业成长证券投资基金的投资运作、基金资产净值计算、基金份额申购赎回价格计算、基金费用开支等问题上，不存在任何损害基金份额持有人利益的行为，在各重要方面的运作严格按照基金合同的规定进行。本报告期内，鹏华行业成长证券投资基金对基金份额持有人进行了一次利润分配，分配金额为 33,003,373.18 元。

### 5.3 托管人对本年度报告中财务信息等内容的真实、准确和完整发表意见

本托管人依法对鹏华基金管理有限公司编制和披露的鹏华行业成长证券投资基金 2011 年年度报告中财务指标、净值表现、利润分配情况、财务会计报告、投资组合报告等内容进行了核查，以上内容真实、准确和完整。

## § 6 审计报告

### 6.1 审计报告基本信息

财务报表是否经过审计	是
审计意见类型	标准无保留意见
审计报告编号	普华永道中天审字(2012)第 20273 号

## 6.2 审计报告的基本内容

审计报告标题	审计报告
审计报告收件人	鹏华行业成长证券投资基金全体基金份额持有人
引言段	我们审计了后附的鹏华行业成长证券投资基金(以下简称“鹏华行业成长基金”)的财务报表,包括 2011 年 12 月 31 日的资产负债表、2011 年度的利润表和所有者权益(基金净值)变动表以及财务报表附注。
管理层对财务报表的责任段	编制和公允列报财务报表是鹏华行业成长基金的基金管理人鹏华基金管理有限公司管理层的责任。这种责任包括:(1)按照企业会计准则和中国证券监督管理委员会(以下简称“中国证监会”)发布的有关规定及允许的基金行业实务操作编制财务报表,并使其实现公允反映;(2)设计、执行和维护必要的内部控制,以使财务报表不存在由于舞弊或错误导致的重大错报。
注册会计师的责任段	<p>我们的责任是在执行审计工作的基础上对财务报表发表审计意见。我们按照中国注册会计师审计准则的规定执行了审计工作。中国注册会计师审计准则要求我们遵守中国注册会计师职业道德守则,计划和执行审计工作以对财务报表是否不存在重大错报获取合理保证。</p> <p>审计工作涉及实施审计程序,以获取有关财务报表金额和披露的审计证据。选择的审计程序取决于注册会计师的判断,包括对由于舞弊或错误导致的财务报表重大错报风险的评估。在进行风险评估时,注册会计师考虑与财务报表编制和公允列报相关的内部控制,以设计恰当的审计程序,但目的并非对内部控制的有效性发表意见。审计工作还包括评价管理层选用会计政策的恰当性和作出会计估计的合理性,以及评价财务报表的总体列报。</p> <p>我们相信,我们获取的审计证据是充分、适当的,为发表审计意见提供了基础。</p>
审计意见段	我们认为,上述鹏华行业成长基金的财务报表在所有重大方面按照企业会计准则和在财务报表附注中所列示的中国证监会发布的有关规定及允许的基金行业实务操作编制,公允反映了鹏华行业成长基金 2011 年 12 月 31 日的财务状况以及 2011 年度的经营成果和基金净值变动情况。
注册会计师的姓名	薛竞 金毅
会计师事务所的名称	普华永道中天会计师事务所有限公司
会计师事务所的地址	中国 上海市
审计报告日期	2012 年 3 月 23 日

## § 7 年度财务报表

### 7.1 资产负债表

会计主体:鹏华行业成长证券投资基金



报告截止日： 2011 年 12 月 31 日

单位：人民币元

资产	附注号	本期末 2011 年 12 月 31 日	上年度末 2010 年 12 月 31 日
<b>资产：</b>			
银行存款	7.4.7.1	62,078,514.79	27,346,076.68
结算备付金		915,262.90	2,126,312.80
存出保证金		1,036,428.50	936,276.55
交易性金融资产	7.4.7.2	776,495,891.71	510,510,696.56
其中：股票投资		575,493,600.21	393,197,296.56
基金投资		-	-
债券投资		201,002,291.50	117,313,400.00
资产支持证券投资		-	-
衍生金融资产	7.4.7.3	-	-
买入返售金融资产	7.4.7.4	-	-
应收证券清算款		-	12,523,613.63
应收利息	7.4.7.5	2,875,290.61	1,954,098.71
应收股利		-	-
应收申购款		678,922.50	544,369.43
递延所得税资产		-	-
其他资产	7.4.7.6	-	-
资产总计		844,080,311.01	555,941,444.36
<b>负债和所有者权益</b>	<b>附注号</b>	<b>本期末 2011 年 12 月 31 日</b>	<b>上年度末 2010 年 12 月 31 日</b>
<b>负 债：</b>			
短期借款		-	-
交易性金融负债		-	-
衍生金融负债	7.4.7.3	-	-
卖出回购金融资产款		-	-
应付证券清算款		-	-
应付赎回款		124,579.62	342,976.07
应付管理人报酬		1,164,579.19	711,448.68
应付托管费		194,096.53	118,574.79
应付销售服务费		-	-
应付交易费用	7.4.7.7	313,724.82	917,959.62
应交税费		-	1,671,305.42
应付利息		-	-
应付利润		-	-
递延所得税负债		-	-
其他负债	7.4.7.8	354,485.72	324,584.22
负债合计		2,151,465.88	4,086,848.80
<b>所有者权益：</b>			
实收基金	7.4.7.9	274,869,233.19	132,808,305.43

未分配利润	7.4.7.10	567,059,611.94	419,046,290.13
所有者权益合计		841,928,845.13	551,854,595.56
负债和所有者权益总计		844,080,311.01	555,941,444.36

注：报告截止日 2011 年 12 月 31 日，基金份额净值 0.8449 元，基金份额总额 996,470,338.15 份。

## 7.2 利润表

会计主体：鹏华行业成长证券投资基金

本报告期：2011 年 1 月 1 日至 2011 年 12 月 31 日

单位：人民币元

项目	附注号	本期 2011 年 1 月 1 日至 2011 年 12 月 31 日	上年度可比期间 2010 年 1 月 1 日至 2010 年 12 月 31 日
<b>一、收入</b>		-237,252,295.08	61,729,513.23
1. 利息收入		5,867,150.44	3,142,541.74
其中：存款利息收入	7.4.7.11	612,661.79	293,536.33
债券利息收入		5,254,488.65	2,849,005.41
资产支持证券利息收入		-	-
买入返售金融资产收入		-	-
其他利息收入		-	-
2. 投资收益（损失以“-”填列）		-57,841,122.22	56,738,523.10
其中：股票投资收益	7.4.7.12	-59,451,424.00	54,878,134.27
基金投资收益		-	-
债券投资收益	7.4.7.13	-696,973.64	-96,556.67
资产支持证券投资收益		-	-
衍生工具收益	7.4.7.14	-	-
股利收益	7.4.7.15	2,307,275.42	1,956,945.50
3. 公允价值变动收益（损失以“-”号填列）	7.4.7.16	-185,820,537.00	1,737,314.68
4. 汇兑收益（损失以“-”号填列）		-	-
5. 其他收入（损失以“-”号填列）	7.4.7.17	542,213.70	111,133.71
<b>减：二、费用</b>		20,543,107.32	12,634,363.20
1. 管理人报酬	7.4.10.2.1	12,957,612.36	6,902,858.96
2. 托管费	7.4.10.2.2	2,159,602.07	1,150,476.48
3. 销售服务费		-	-
4. 交易费用	7.4.7.18	5,024,999.45	4,125,983.16
5. 利息支出		-	84,342.10
其中：卖出回购金融资产支出		-	84,342.10
6. 其他费用	7.4.7.19	400,893.44	370,702.50
<b>三、利润总额（亏损总额以“-”号填列）</b>		-257,795,402.40	49,095,150.03
减：所得税费用		-	-
<b>四、净利润（净亏损以“-”号填</b>		-257,795,402.40	49,095,150.03

列)			
----	--	--	--

### 7.3 所有者权益（基金净值）变动表

会计主体：鹏华行业成长证券投资基金

本报告期：2011 年 1 月 1 日 至 2011 年 12 月 31 日

单位：人民币元

项目	本期 2011 年 1 月 1 日至 2011 年 12 月 31 日		
	实收基金	未分配利润	所有者权益合计
一、期初所有者权益（基金净值）	132,808,305.43	419,046,290.13	551,854,595.56
二、本期经营活动产生的基金净值变动数（本期利润）	-	-257,795,402.40	-257,795,402.40
三、本期基金份额交易产生的基金净值变动数（净值减少以“-”号填列）	142,060,927.76	438,812,097.39	580,873,025.15
其中：1. 基金申购款	228,992,994.79	673,681,271.25	902,674,266.04
2. 基金赎回款	-86,932,067.03	-234,869,173.86	-321,801,240.89
四、本期向基金份额持有人分配利润产生的基金净值变动（净值减少以“-”号填列）	-	-33,003,373.18	-33,003,373.18
五、期末所有者权益（基金净值）	274,869,233.19	567,059,611.94	841,928,845.13
项目	上年度可比期间 2010 年 1 月 1 日至 2010 年 12 月 31 日		
	实收基金	未分配利润	所有者权益合计
一、期初所有者权益（基金净值）	123,321,056.67	343,801,387.43	467,122,444.10
二、本期经营活动产生的基金净值变动数（本期利润）	-	49,095,150.03	49,095,150.03
三、本期基金份额交易产生的基金净值变动数（净值减少以“-”号填列）	9,487,248.76	30,596,798.70	40,084,047.46
其中：1. 基金申购款	36,536,059.16	107,036,149.81	143,572,208.97
2. 基金赎回款	-27,048,810.40	-76,439,351.11	-103,488,161.51
四、本期向基金份额持有人	-	-4,447,046.03	-4,447,046.03

分配利润产生的基金净值变动（净值减少以“-”号填列）			
五、期末所有者权益（基金净值）	132,808,305.43	419,046,290.13	551,854,595.56

报表附注为财务报表的组成部分。

本报告 7.1 至 7.4 财务报表由下列负责人签署：

          邓召明  胡湘  刘慧红            
 基金管理公司负责人                    主管会计工作负责人                    会计机构负责人

## 7.4 报表附注

### 7.4.1 基金基本情况

鹏华行业成长证券投资基金（以下简称“本基金”）经中国证券监督管理委员会（以下简称中国证监会）证监基金字[2002]13 号文核准，由基金管理人鹏华基金管理有限公司依照《证券投资基金法》及相关法律法规的规定以及《鹏华行业成长证券投资基金基金合同》的约定募集设立。本基金为契约型开放式，存续期限为不定期。经普华永道中天会计师事务所有限公司验资报告予以验证，本基金首次募集不包括认购资金利息共募集人民币 3,977,178,040.00 元。经向中国证监会备案，本基金基金合同已于 2002 年 5 月 24 日生效，基金合同生效日的基金份额总额为 3,977,178,040.00 份。本基金的基金管理人为鹏华基金管理有限公司，基金托管人为中国工商银行股份有限公司。

根据《鹏华行业成长证券投资基金招募说明书》和《鹏华行业成长证券投资基金基金份额拆分的公告》的有关规定，本基金于 2008 年 3 月 10 日进行了基金份额拆分，拆分比例为 1：3.625254372，并于 2008 年 3 月 11 日进行了变更登记。

根据《中华人民共和国证券投资基金法》和《鹏华行业成长证券投资基金基金合同》的有关规定，本基金的投资范围为国内依法公开发行、上市的股票、债券及中国证监会批准的允许基金投资的其他金融工具。本基金投资于股票、债券的比例不低于基金资产总值的 80%，投资于国家债券的比例不低于基金资产净值的 20%，此外，本基金应当保持不低于基金资产净值 5%的现金或到期日在一年以内的政府债券。本基金的业绩比较基准为：中信标普 A 股综合指数涨跌幅×80%+中信标普国债指数涨跌幅×20%。

### 7.4.2 会计报表的编制基础

本基金的财务报表按照财政部于 2006 年 2 月 15 日颁布的《企业会计准则—基本准则》和 38 项具体会计准则、其后颁布的企业会计准则应用指南、企业会计准则解释以及其他相关规定（以下合称“企业会计准则”）、中国证监会公告[2010]5 号《证券投资基金信息披露 XBRL 模板第 3 号<年度报告和半

年度报告》、中国证券业协会于 2007 年 5 月 15 日颁布的《证券投资基金会计核算业务指引》、《鹏华行业成长证券投资基金基金合同》和中国证监会允许的如财务报表附注 7.4.4 所列示的基金行业实务操作的有关规定编制。

### 7.4.3 遵循企业会计准则及其他有关规定的声明

本基金 2011 年度财务报表符合企业会计准则的要求，真实、完整地反映了本基金 2011 年 12 月 31 日的财务状况以及 2011 年度的经营成果和基金净值变动情况等有关信息。

### 7.4.4 重要会计政策和会计估计

#### 7.4.4.1 会计年度

本基金会计年度为公历 1 月 1 日起至 12 月 31 日止。本报告期为 2011 年 1 月 1 日至 2011 年 12 月 31 日。

#### 7.4.4.2 记账本位币

本基金以人民币为记账本位币，除有特别说明外，均以人民币元为单位表示。

#### 7.4.4.3 金融资产和金融负债的分类

##### 7.4.4.3.1 金融资产的分类

金融资产于初始确认时分类为：以公允价值计量且其变动计入当期损益的金融资产、应收款项、可供出售金融资产及持有至到期投资。金融资产的分类取决于本基金对金融资产的持有意图和持有能力。本基金目前暂无金融资产分类为可供出售金融资产及持有至到期投资。

本基金目前持有的股票投资、债券投资和衍生工具(主要为权证投资)分类为以公允价值计量且其变动计入当期损益的金融资产。除衍生工具所产生的金融资产在资产负债表中以衍生金融资产列示外，以公允价值计量且其公允价值变动计入损益的金融资产在资产负债表中以交易性金融资产列示。

本基金持有的其他金融资产分类为应收款项，包括银行存款、买入返售金融资产和各类应收款项等。应收款项是指在活跃市场中没有报价、回收金额固定或可确定的非衍生金融资产。

##### 7.4.4.3.2 金融负债的分类

金融负债于初始确认时分类为：以公允价值计量且其变动计入当期损益的金融负债及其他金融负债。本基金目前暂无金融负债分类为以公允价值计量且其变动计入当期损益的金融负债。本基金持有的其他金融负债包括卖出回购金融资产款和各类应付款项等。

#### 7.4.4.4 金融资产和金融负债的初始确认、后续计量和终止确认

7.4.4.4.1 金融资产或金融负债于本基金成为金融工具合同的一方时，于交易日按公允价值在资

产负债表内确认。以公允价值计量且其变动计入当期损益的金融资产，取得时发生的相关交易费用计入当期损益；支付的价款中包含已宣告但尚未发放的现金股利或债券起息日或上次除息日至购买日止的利息，应当单独确认为应收项目。应收款项和其他金融负债的相关交易费用计入初始确认金额。

7.4.4.4.2 以公允价值计量且其变动计入当期损益的金融资产按照公允价值进行后续计量，应收款项和其他金融负债采用实际利率法，以摊余成本进行后续计量。

7.4.4.4.3 当收取某项金融资产现金流量的合同权利已终止或该金融资产所有权上几乎所有的风险和报酬已转移时，终止确认该金融资产。终止确认的金融资产的成本按移动加权平均法于交易日结转。

7.4.4.4.4 本基金金融工具的成本计价方法具体如下：

#### 7.4.4.4.4.1 股票投资

买入股票于成交日确认为股票投资，股票投资成本，按成交日应支付的全部价款扣除交易费用入账；

因股权分置改革而获得非流通股股东支付的现金对价，于股权分置改革方案实施后的股票复牌日，冲减股票投资成本；

卖出股票于成交日确认股票投资收益，出售股票的成本按移动加权平均法于成交日结转。

#### 7.4.4.4.4.2 债券投资

买入证券交易所交易的债券于成交日确认为债券投资。债券投资成本，按成交日应支付的全部价款扣除交易费用入账，其中所包含的债券应收利息单独核算，不构成债券投资成本；

买入未上市债券和银行间同业市场交易的债券，于成交日确认为债券投资。债券投资成本，按实际成交价入账，应支付的相关交易费用直接计入当期损益。其中所包含的债券应收利息单独核算，不构成债券投资成本；

买入零息债券视同到期一次性还本付息的附息债券，根据其发行价、到期价和发行期限计算应收利息，并按上述会计处理方法核算；

卖出证券交易所交易和银行间同业市场交易的债券均于成交日确认债券投资收益；

卖出债券的成本按移动加权平均法结转。

#### 7.4.4.4.4.3 权证投资

买入权证于成交日确认为权证投资。权证投资成本，按成交日应支付的全部价款扣除交易费用后入账；

配股权证及由股权分置改革而被动获得的权证，在确认日记录所获分配的权证数量，该等权证初始成本为零；

卖出权证于成交日确认衍生工具投资收益，出售权证的成本按移动加权平均法于成交日结转。

#### 7.4.4.4.4 分离交易可转债

申购新发行的分离交易可转债于获得日，按可分离权证公允价值占分离交易可转债全部公允价值的比例将购买分离交易可转债实际支付全部价款的一部分确认为权证投资成本，按实际支付的全部价款扣减可分离权证确定的成本确认债券成本；

上市后，上市流通的债券和权证分别按上述 7.4.4.4.2 和 7.4.4.4.3 中的相关方法进行计算。

#### 7.4.4.4.5 回购协议

基金持有的回购协议（封闭式回购）以成本列示，按实际利率（当实际利率与合同利率差异较小时，也可以用合同利率）在回购期间内逐日计提利息。

### 7.4.4.5 金融资产和金融负债的估值原则

本基金持有的股票投资、债券投资和衍生工具（主要为权证投资）按如下原则确定公允价值并进行估值：

存在活跃市场的金融工具按其估值日的市场交易价格确定公允价值；估值日无交易，但最近交易日后经济环境未发生重大变化且证券发行机构未发生影响证券价格的重大事件的，按最近交易日的市场交易价格确定公允价值。

存在活跃市场的金融工具，如估值日无交易且最近交易日后经济环境发生了重大变化，参考类似投资品种的现行市价及重大变化等因素，调整最近交易市价以确定公允价值。

当金融工具不存在活跃市场，采用市场参与者普遍认同且被以往市场实际交易价格验证具有可靠性的估值技术确定公允价值。估值技术包括参考熟悉情况并自愿交易的各方最近进行的市场交易中使用的价格、参照实质上相同的其他金融工具的当前公允价值、现金流量折现法和期权定价模型等。采用估值技术时，尽可能最大程度使用市场参数，减少使用与本基金特定相关的参数。

本基金以上述原则确定的公允价值进行估值，本基金主要金融工具的估值方法如下：

#### 7.4.4.5.1 上市证券的估值

7.4.4.5.1.1 交易所上市的有价证券（包括股票、权证等），以其估值日在证券交易所挂牌的收盘价估值；估值日无交易的，且最近交易日后经济环境未发生重大变化，以最近交易日的收盘价估值；如最近交易日后经济环境发生了重大变化的，可参考类似投资品种的现行市价及重大变化因素，调整最近交易市价，确定公允价值；

7.4.4.5.1.2 交易所上市实行净价交易的债券按估值日收盘价估值，估值日没有交易的，且最近交易日后经济环境未发生重大变化，按最近交易日的收盘价估值。如最近交易日后经济环境发生了重大变化的，可参考类似投资品种的现行市价及重大变化因素，调整最近交易市价，确定公允价值；

7.4.4.5.1.3 交易所上市未实行净价交易的债券按估值日收盘价减去债券收盘价中所含的债券应收利息得到的净价进行估值；估值日没有交易的，且最近交易日后经济环境未发生重大变化，按最近交易日债券收盘价减去债券收盘价中所含的债券应收利息得到的净价进行估值。如最近交易日后经济环境发生了重大变化的，可参考类似投资品种的现行市价及重大变化因素，调整最近交易市价，确定公允价值；

7.4.4.5.1.4 交易所上市不存在活跃市场的有价证券，采用估值技术确定公允价值，在估值技术难以可靠计量公允价值的情况下，按成本估值。

#### 7.4.4.5.2 未上市证券的估值

7.4.4.5.2.1 送股、转增股、公开增发新股或配股的股票，以其在证券交易所挂牌的同一证券估值日的估值方法估值，即依照上述 7.4.4.5.1.1 和 7.4.4.5.1.4 的相关方法进行估值；

7.4.4.5.2.2 首次公开发行未上市的股票、债券和权证，采用估值技术确定公允价值，在估值技术难以可靠计量公允价值的情况下，按成本估值；

7.4.4.5.2.3 首次公开发行有明确锁定期的股票，同一股票在交易所上市后，以其在证券交易所挂牌的同一证券估值日的估值方法估值，即依照上述 7.4.4.5.1.1 和 7.4.4.5.1.4 的相关方法进行估值；

#### 7.4.4.5.2.4 非公开发行有明确锁定期的股票的估值

估值日在证券交易所上市交易的同一股票的市价低于非公开发行股票初始取得成本时，应采用在证券交易所的同一股票的市价作为估值日该非公开发行股票的价值；

估值日在证券交易所上市交易的同一股票的市价高于非公开发行股票初始取得成本时，应按中国证监会相关规定处理；

7.4.4.5.2.5 在银行间同业市场交易的债券，采用估值技术确定公允价值，在估值技术难以可靠计量公允价值的情况下，按成本估值；

7.4.4.5.2.6 因持有股票而享有的配股权证，采用估值技术确定公允价值进行估值。

#### 7.4.4.5.3 分离交易可转债

分离交易可转债，上市日前，采用估值技术分别对债券和权证进行估值；自上市日起，上市流通的债券和权证分别按上述 7.4.4.5.1 中的相关方法进行估值。

### 7.4.4.6 金融资产和金融负债的抵销

本基金持有的资产和承担的负债基本为金融资产和金融负债。当本基金依法有权抵销债权债务且交易双方准备按净额结算时，金融资产与金融负债按抵销后的净额在资产负债表列示。



#### 7.4.4.7 实收基金

实收基金为对外发行基金份额所募集的总金额在扣除损益平准金分摊部分后的余额。由于基金份额拆分引起的实收基金份额变动于基金份额拆分日根据拆分前的基金份额数及确定的拆分比例计算认列。由于申购和赎回引起的实收基金变动分别于基金申购确认日及基金赎回确认日认列。上述申购和赎回分别包括基金转换所引起的转入基金的实收基金增加和转出基金的实收基金减少。

#### 7.4.4.8 损益平准金

损益平准金包括已实现平准金和未实现平准金。已实现平准金指在申购或赎回基金份额时，申购或赎回款项中包含的按累计未分配的已实现损益占基金净值比例计算的金额。未实现平准金指在申购或赎回基金份额时，申购或赎回款项中包含的按累计未实现利得/(损失)占基金净值比例计算的金额。损益平准金于基金申购确认日或基金赎回确认日认列，并于期末全额转入未分配利润/(累计亏损)。

#### 7.4.4.9 收入/(损失)的确认和计量

股票投资在持有期间应取得的现金股利扣除由上市公司代扣代缴的个人所得税后的净额确认为投资收益。债券投资在持有期间应取得的按票面利率计算的利息扣除在适用情况下由债券发行企业代扣代缴的个人所得税后的净额确认为利息收入。

以公允价值计量且其变动计入当期损益的金融资产在持有期间的公允价值变动确认为公允价值变动损益；处置时其公允价值与初始确认金额之间的差额确认为投资收益，其中包括从公允价值变动损益结转的公允价值累计变动额。

应收款项在持有期间确认的利息收入按实际利率法计算，实际利率法与直线法差异较小的也可按直线法计算。

#### 7.4.4.10 费用的确认和计量

本基金的管理人报酬和托管费在费用涵盖期间按基金合同约定的费率和计算方法逐日确认。

基金管理人的管理人报酬根据《鹏华行业成长证券投资基金基金合同》的规定按基金资产净值的 1.50% 的年费率逐日计提。

基金托管人的托管费根据《鹏华行业成长证券投资基金基金合同》的规定按基金资产净值的 0.25% 的年费率逐日计提。

其他金融负债在持有期间确认的利息支出按实际利率法计算，实际利率法与直线法差异较小的也可按直线法计算。

#### 7.4.4.11 基金的收益分配政策

每份基金份额享有同等分配权；基金当年收益先弥补上一年度亏损后，方可进行当年收益分配；

如果基金投资当期出现净亏损，则不进行收益分配；基金收益分配后基金份额净值不能低于面值；在满足分红条件下本基金收益分配每年至少一次，基金合同生效不满三个月，收益可以不分配。本基金收益分配采用现金方式，基金份额持有人可选择获取现金红利或将现金红利转为基金份额；若基金份额持有人未明示选择，则视为选择了获取现金红利方式。

#### 7.4.4.12 其他重要的会计政策和会计估计

##### 7.4.4.12.1 计量属性

本基金除特别说明对金融资产和金融负债采用公允价值等作为计量属性之外，一般采用历史成本计量。

##### 7.4.4.12.2 重要会计估计及其关键假设

根据本基金的估值原则和中国证监会允许的基金行业估值实务操作，本基金确定以下类别股票投资和债券投资的公允价值时采用的估值方法及其关键假设如下：

7.4.4.12.2.1 对于证券交易所上市的股票，若出现重大事项停牌等情况，本基金根据中国证监会公告[2008]38号《关于进一步规范证券投资基金估值业务的指导意见》，根据具体情况采用《中国证券业协会基金估值工作小组关于停牌股票估值的参考方法》提供的指数收益法等估值技术进行估值。

7.4.4.12.2.2 对于在锁定期内的非公开发行股票，根据中国证监会基金部通知[2006]37号《关于进一步加强基金投资非公开发行股票风险控制有关问题的通知》，若在证券交易所挂牌的同一股票的市场交易收盘价低于非公开发行股票的初始投资成本，按估值日证券交易所挂牌的同一股票的市场交易收盘价估值；若在证券交易所挂牌的同一股票的市场交易收盘价高于非公开发行股票的初始投资成本，按锁定期内已经过交易天数占锁定期内总交易天数的比例将两者之间差价的一部分确认为估值增值。

7.4.4.12.2.3 在银行间同业市场交易的债券品种，根据中国证监会证监会计字[2007]21号《关于证券投资基金执行〈企业会计准则〉估值业务及份额净值计价有关事项的通知》采用估值技术确定公允价值。本基金持有的银行间同业市场债券按现金流量折现法估值，具体估值模型、参数及结果由中央国债登记结算有限责任公司独立提供。

#### 7.4.5 会计政策和会计估计变更以及差错更正的说明

##### 7.4.5.1 会计政策变更的说明

本基金本报告期没有发生会计政策变更。

##### 7.4.5.2 会计估计变更的说明

本基金本报告期没有发生会计估计变更。

### 7.4.5.3 差错更正的说明

本基金本报告期没有发生重大会计差错更正。

### 7.4.6 税项

根据财政部、国家税务总局财税[2002]128号《关于开放式证券投资基金有关税收问题的通知》、财税[2004]78号《关于证券投资基金税收政策的通知》、财税[2005]11号《关于调整证券(股票)交易印花税率的通知》、财税[2005]102号《关于股息红利个人所得税有关政策的通知》、财税[2005]107号《关于股息红利有关个人所得税政策的补充通知》、财税[2007]84号《关于调整证券(股票)交易印花税率的通知》、财税[2008]1号《关于企业所得税若干优惠政策的通知》及其他相关财税法规和实务操作,主要税项列示如下:

#### 7.4.6.1

以发行基金方式募集资金不属于营业税征收范围,不征收营业税。

#### 7.4.6.2

基金买卖股票、债券的差价收入暂免征收营业税和企业所得税。

#### 7.4.6.3

对基金取得的企业债券利息收入,由发行债券的企业在向基金派发利息时代扣代缴 20%的个人所得税,暂不征收企业所得税。对基金取得的股票的股息、红利收入,由上市公司在向基金派发股息、红利时暂减按 50%计入个人应纳税所得额,依照现行税法规定即 20%代扣代缴个人所得税,暂不征收企业所得税。

#### 7.4.6.4

基金卖出股票按 0.1%的税率缴纳股票交易印花税,买入股票不征收股票交易印花税。

### 7.4.7 重要财务报表项目的说明

#### 7.4.7.1 银行存款

单位:人民币元

项目	本期末 2011年12月31日	上年度末 2010年12月31日
活期存款	62,078,514.79	27,346,076.68
定期存款	-	-
其中:存款期限1-3个月	-	-
其他存款	-	-
合计:	62,078,514.79	27,346,076.68

**7.4.7.2 交易性金融资产**

单位：人民币元

项目		本期末 2011 年 12 月 31 日		
		成本	公允价值	公允价值变动
股票		739,510,956.34	575,493,600.21	-164,017,356.13
债券	交易所市场	111,661,478.70	112,210,291.50	548,812.80
	银行间市场	87,993,884.44	88,792,000.00	798,115.56
	合计	199,655,363.14	201,002,291.50	1,346,928.36
资产支持证券		-	-	-
基金		-	-	-
其他		-	-	-
合计		939,166,319.48	776,495,891.71	-162,670,427.77
项目		上年度末 2010 年 12 月 31 日		
		成本	公允价值	公允价值变动
股票		368,764,964.01	393,197,296.56	24,432,332.55
债券	交易所市场	68,696,339.99	67,913,400.00	-782,939.99
	银行间市场	49,899,283.33	49,400,000.00	-499,283.33
	合计	118,595,623.32	117,313,400.00	-1,282,223.32
资产支持证券		-	-	-
基金		-	-	-
其他		-	-	-
合计		487,360,587.33	510,510,696.56	23,150,109.23

**7.4.7.3 衍生金融资产/负债**

截至本报告期末 2011 年 12 月 31 日止，本基金未持有衍生金融资产和衍生金融负债（2010 年：同）。

**7.4.7.4 买入返售金融资产****7.4.7.4.1 各项买入返售金融资产期末余额**

截至本报告期末 2011 年 12 月 31 日止，本基金没有买入返售金融资产余额（2010 年：同）。

**7.4.7.4.2 期末买断式逆回购交易中取得的债券**

截至本报告期末 2011 年 12 月 31 日止，本基金本报告期内没有进行买断式逆回购交易（2010 年：同）。

**7.4.7.5 应收利息**

单位：人民币元

项目	本期末	上年度末
----	-----	------

	2011 年 12 月 31 日	2010 年 12 月 31 日
应收活期存款利息	11,206.25	3,185.32
应收定期存款利息	-	-
应收其他存款利息	-	-
应收结算备付金利息	411.90	744.20
应收债券利息	2,863,627.96	1,950,134.59
应收买入返售证券利息	-	-
应收申购款利息	-	-
其他	44.50	34.60
合计	2,875,290.61	1,954,098.71

#### 7.4.7.6 其他资产

截至本报告期末 2011 年 12 月 31 日止，本基金未持有其他资产余额（2010 年：同）。

#### 7.4.7.7 应付交易费用

单位：人民币元

项目	本期末 2011 年 12 月 31 日	上年度末 2010 年 12 月 31 日
交易所市场应付交易费用	313,349.82	917,959.62
银行间市场应付交易费用	375.00	-
合计	313,724.82	917,959.62

#### 7.4.7.8 其他负债

单位：人民币元

项目	本期末 2011 年 12 月 31 日	上年度末 2010 年 12 月 31 日
应付券商交易单元保证金	250,000.00	250,000.00
应付赎回费	345.72	444.22
其他	140.00	140.00
预提费用	80,000.00	50,000.00
应付代垫券商席位费	24,000.00	24,000.00
合计	354,485.72	324,584.22

#### 7.4.7.9 实收基金

金额单位：人民币元

项目	本期 2011 年 1 月 1 日至 2011 年 12 月 31 日	
	基金份额（份）	账面金额

上年度末	481,469,204.18	132,808,305.43
本期申购	830,151,058.30	228,992,994.79
本期赎回（以“-”号填列）	-315,149,924.33	-86,932,067.03
本期末	996,470,338.15	274,869,233.19

注：申购含红利再投、转换入份额，赎回含转换出份额。

#### 7.4.7.10 未分配利润

单位：人民币元

项目	已实现部分	未实现部分	未分配利润合计
上年度末	503,376,919.40	-84,330,629.27	419,046,290.13
本期利润	-71,974,865.40	-185,820,537.00	-257,795,402.40
本期基金份额交易产生的变动数	524,109,455.86	-85,297,358.47	438,812,097.39
其中：基金申购款	831,549,642.26	-157,868,371.01	673,681,271.25
基金赎回款	-307,440,186.40	72,571,012.54	-234,869,173.86
本期已分配利润	-33,003,373.18	-	-33,003,373.18
本期末	922,508,136.68	-355,448,524.74	567,059,611.94

#### 7.4.7.11 存款利息收入

单位：人民币元

项目	本期	上年度可比期间
	2011年1月1日至2011年12月31日	2010年1月1日至2010年12月31日
活期存款利息收入	498,135.94	264,191.16
定期存款利息收入	-	-
其他存款利息收入	-	-
结算备付金利息收入	28,038.18	15,680.44
其他	86,487.67	13,664.73
合计	612,661.79	293,536.33

#### 7.4.7.12 股票投资收益

##### 7.4.7.12.1 股票投资收益——买卖股票差价收入

单位：人民币元

项目	本期	上年度可比期间
	2011年1月1日至2011年12月31日	2010年1月1日至2010年12月31日
卖出股票成交总额	1,510,046,355.56	1,364,710,663.99
减：卖出股票成本总额	1,569,497,779.56	1,309,832,529.72
买卖股票差价收入	-59,451,424.00	54,878,134.27

**7.4.7.13 债券投资收益**

单位：人民币元

项目	本期 2011年1月1日至2011年12 月31日	上年度可比期间 2010年1月1日至2010年12月31 日
卖出债券（债转股及债券到 期兑付）成交总额	128,115,340.31	90,267,217.89
减：卖出债券（债转股及债 券到期兑付）成本总额	125,759,567.88	89,962,286.67
减：应收利息总额	3,052,746.07	401,487.89
债券投资收益	-696,973.64	-96,556.67

**7.4.7.14 衍生工具收益****7.4.7.14.1 衍生工具收益——买卖权证差价收入**

本基金本报告期没有发生衍生工具收益的买卖权证差价收入。（2010年：同）

**7.4.7.15 股利收益**

单位：人民币元

项目	本期 2011年1月1日至2011年12 月31日	上年度可比期间 2010年1月1日至2010年12月31 日
股票投资产生的股利收益	2,307,275.42	1,956,945.50
基金投资产生的股利收益	-	-
合计	2,307,275.42	1,956,945.50

**7.4.7.16 公允价值变动收益**

单位：人民币元

项目名称	本期 2011年1月1日至2011 年12月31日	上年度可比期间 2010年1月1日至2010年12 月31日
1. 交易性金融资产	-185,820,537.00	1,737,314.68
——股票投资	-188,449,688.68	3,275,486.51
——债券投资	2,629,151.68	-1,538,171.83
——资产支持证券投资	-	-
2. 衍生工具	-	-
——权证投资	-	-
3. 其他	-	-
合计	-185,820,537.00	1,737,314.68

**7.4.7.17 其他收入**

单位：人民币元

项目	本期 2011年1月1日至2011年12月31日	上年度可比期间 2010年1月1日至2010年12月31日
基金赎回费收入	516,798.37	106,591.32
转换费收入	25,415.33	1,216.80
印花税手续费返还	-	3,325.59
合计	542,213.70	111,133.71

**7.4.7.18 交易费用**

单位：人民币元

项目	本期 2011年1月1日至2011年12月31日	上年度可比期间 2010年1月1日至2010年12月31日
交易所市场交易费用	5,023,349.45	4,124,533.16
银行间市场交易费用	1,650.00	1,450.00
合计	5,024,999.45	4,125,983.16

**7.4.7.19 其他费用**

单位：人民币元

项目	本期 2011年1月1日至2011年12月31日	上年度可比期间 2010年1月1日至2010年12月31日
审计费用	80,000.00	50,000.00
信息披露费	300,000.00	300,000.00
其他费用	2,893.44	2,702.50
帐户维护费	18,000.00	18,000.00
合计	400,893.44	370,702.50

**7.4.8 或有事项、资产负债表日后事项的说明****7.4.8.1 或有事项**

无。

**7.4.8.2 资产负债表日后事项**

无。



### 7.4.9 关联方关系

关联方名称	与本基金的关系
鹏华基金管理有限公司	基金管理人、基金注册登记机构、基金销售机构
中国工商银行股份有限公司（“中国工商银行”）	基金托管人、基金代销机构
国信证券股份有限公司（“国信证券”）	基金管理人的股东、基金代销机构
意大利欧利盛资本资产管理股份公司（Eurizon Capital SGR S. p. A.）	基金管理人的股东
深圳市北融信投资发展有限公司	基金管理人的股东

注：1、本报告期存在控制关系或其他重大利害关系的关联方没有发生变化。

2、下述关联交易均在正常业务范围内按一般商业条款订立。

### 7.4.10 本报告期及上年度可比期间的关联方交易

#### 7.4.10.1 通过关联方交易单元进行的交易

##### 7.4.10.1.1 股票交易

金额单位：人民币元

关联方名称	本期 2011年1月1日至2011年12月31日		上年度可比期间 2010年1月1日至2010年12月31日	
	成交金额	占当期股票 成交总额的 比例	成交金额	占当期股票 成交总额的 比例
国信证券	1,351,445,418.81	39.27%	1,277,220,218.48	47.17%

##### 7.4.10.1.2 债券交易

金额单位：人民币元

关联方名称	本期 2011年1月1日至2011年12月31日		上年度可比期间 2010年1月1日至2010年12月31日	
	成交金额	占当期债券 成交总额的 比例	成交金额	占当期债券 成交总额的 比例
国信证券	10,348,180.00	7.43%	2,033,000.00	8.72%

##### 7.4.10.1.3 债券回购交易

本基金 2011、2010 年未通过关联方交易单元发生债券回购交易。

##### 7.4.10.1.4 权证交易

本基金 2011、2010 年未通过关联方交易单元发生权证交易。

### 7.4.10.1.5 应支付关联方的佣金

金额单位：人民币元

关联方名称	本期 2011年1月1日至2011年12月31日			
	当期 佣金	占当期佣金 总量的比例	期末应付佣金余额	占期末应付佣 金总额的比例
国信证券	1,120,787.12	39.18%	57,270.99	18.28%
关联方名称	上年度可比期间 2010年1月1日至2010年12月31日			
	当期 佣金	占当期佣金 总量的比例	期末应付佣金余额	占期末应付佣 金总额的比例
国信证券	1,062,039.64	47.02%	318,879.55	34.74%

注：1、佣金的计算公式

上海证券交易所的交易佣金=买（卖）成交金额×1%-买（卖）经手费-买（卖）证管费

深圳证券交易所的交易佣金=买（卖）成交金额×1%-买（卖）经手费-买（卖）证管费

（佣金比率按照与一般证券公司签订的协议条款订立。）

2、本基金与关联方已按同业统一的基金佣金计算方式和佣金比例签订了《证券交易单元租用协议》。

根据协议规定，上述单位定期或不定期地为我公司提供研究服务以及其他研究支持。

### 7.4.10.2 关联方报酬

#### 7.4.10.2.1 基金管理费

单位：人民币元

项目	本期 2011年1月1日至2011年12月 31日	上年度可比期间 2010年1月1日至2010年12月31 日
	当期发生的基金应支付的管理费	12,957,612.36
其中：支付销售机构的客户维护费	387,360.52	227,531.40

注：（1）支付基金管理人鹏华基金管理有限公司的管理人报酬年费率为 1.50%，逐日计提，按月支付。

日管理费=前一日基金资产净值×1.50%÷当年天数。

（2）根据《开放式证券投资基金销售费用管理规定》，基金管理人依据销售机构销售基金的保有量提取一定比例的客户维护费，用以向基金销售机构支付客户服务及销售活动中产生的相关费用，客户维护费从基金管理费中列支。

#### 7.4.10.2.2 基金托管费

单位：人民币元

项目	本期	上年度可比期间
----	----	---------

	2011 年 1 月 1 日至 2011 年 12 月 31 日	2010 年 1 月 1 日至 2010 年 12 月 31 日
当期发生的基金应支付的托管费	2,159,602.07	1,150,476.48

注：支付基金托管人中国工商银行股份有限公司的托管费年费率为 0.25%，逐日计提，按月支付。日托管费=前一日基金资产净值×0.25%÷当年天数。

### 7.4.10.3 与关联方进行银行间同业市场的债券(含回购)交易

单位：人民币元

本期 2011 年 1 月 1 日至 2011 年 12 月 31 日						
银行间市场交易的各关联方名称	债券交易金额		基金逆回购		基金正回购	
	基金买入	基金卖出	交易金额	利息收入	交易金额	利息支出
中国工商银行	10,009,283.56	-	-	-	-	-

注：（1）本基金 2010 年没有与关联方进行银行间同业市场的债券（含回购）交易。

（2）与关联方之间通过银行间同业市场进行的债券（含回购）交易，该类交易均在正常业务中按一般商业条款而订立。

### 7.4.10.4 各关联方投资本基金的情况

#### 7.4.10.4.1 报告期内基金管理人运用固有资金投资本基金的情况

2011 年及 2010 年，本基金管理人未投资、持有本基金。

#### 7.4.10.4.2 报告期末除基金管理人之外的其他关联方投资本基金的情况

2011 年末及 2010 年末除基金管理人之外的其他关联方没有投资及持有本基金份额。

### 7.4.10.5 由关联方保管的银行存款余额及当期产生的利息收入

单位：人民币元

关联方名称	本期 2011 年 1 月 1 日至 2011 年 12 月 31 日		上年度可比期间 2010 年 1 月 1 日至 2010 年 12 月 31 日	
	期末余额	当期利息收入	期末余额	当期利息收入
中国工商银行	62,078,514.79	498,135.94	27,346,076.68	264,191.16

### 7.4.10.6 本基金在承销期内参与关联方承销证券的情况

金额单位：人民币元

上年度可比期间 2010 年 1 月 1 日至 2010 年 12 月 31 日					
关联方名称	证券代码	证券名称	发行方式	基金在承销期内买入	
				数量（单位：股）	总金额

国信证券	601933	永辉超市	网下申购	9,893 股	237,234.14
------	--------	------	------	---------	------------

注：本基金本报告期末未参与关联方承销的证券。

#### 7.4.11 利润分配情况

金额单位：人民币元

序号	权益 登记日	除息日	每 10 份 基金份额分红数	现金形式 发放总额	再投资形式 发放总额	本期利润分 配 合计	备注
1	2011 年 3 月 7 日	2011 年 3 月 7 日	0.500	11,750,570.43	21,252,802.75	33,003,373.18	
合计	-	-	0.500	11,750,570.43	21,252,802.75	33,003,373.18	

#### 7.4.12 期末（2011 年 12 月 31 日）本基金持有的流通受限证券

##### 7.4.12.1 因认购新发/增发证券而于期末持有的流通受限证券

金额单位：人民币元

7.4.12.1.1 受限证券类别：股票										
证券 代码	证券 名称	成功 认购日	可流 通日	流通受 限类型	认购 价格	期末估 值单价	数量 (单位：股)	期末 成本总额	期末估值总 额	备注
000527	美的 电器	2011 年 3 月 10 日	2012 年 3 月 12 日	非公开 发行流 通受限	16.51	12.24	534,766	8,828,986.66	6,545,535.84	-

注：(1) 广东美的电器股份有限公司 2010 年度利润分配方案为：向全体股东每 10 股派发现金 1.00 元（含税），股权登记日为 2011 年 6 月 8 日，除权除息日为 2011 年 6 月 9 日。

(2) 截至本报告期末 2011 年 12 月 31 日止，本基金没有持有因认购新发或增发而流通受限的债券及权证等其他证券。

##### 7.4.12.2 期末持有的暂时停牌等流通受限股票

本基金本报告期末未持有暂时停牌股票。

##### 7.4.12.3 期末债券正回购交易中作为抵押的债券

###### 7.4.12.3.1 银行间市场债券正回购

截至本报告期末 2011 年 12 月 31 日止，本基金没有从事银行间市场债券正回购交易形成的卖出回购证券款余额。

###### 7.4.12.3.2 交易所市场债券正回购

截至本报告期末 2011 年 12 月 31 日止，本基金没有从事交易所市场债券正回购交易形成的卖出回购证券款余额。

## 7.4.13 金融工具风险及管理

### 7.4.13.1 风险管理政策和组织架构

本基金为混合型证券投资基金。本基金投资的金融工具主要包括股票投资、债券投资及权证投资等。

本基金在日常经营活动中面临的与这些金融工具相关的风险主要包括信用风险、流动性风险及市场风险。本基金的基金管理人从事风险管理的主要目标是争取将以上风险控制在限定的范围之内，使本基金在风险和收益之间取得最佳的平衡以实现“风险和收益相匹配”的风险收益目标。

本基金的基金管理人致力于全面内部控制体系的建设，建立了从董事会层面到各业务部门的风险管理组织架构。本基金的基金管理人在董事会下设风险控制和合规审计委员会，主要负责制定基金管理人风险控制战略和控制政策、协调突发重大风险等事项；督察长负责对基金管理人各业务环节合法合规运作进行监督检查，组织、指导基金管理人内部监察稽核工作，并可向董事会和中国证监会直接报告；在公司内部设立独立的监察稽核部，专职负责对基金管理人各部门、各业务的风险控制情况进行督促和检查，并适时提出整改建议。

本基金的基金管理人对于金融工具的风险管理方法主要是通过定性分析和定量分析的方法去估测各种风险产生的可能损失。从定性分析的角度出发，判断风险损失的严重程度和出现同类风险损失的频度。而从定量分析的角度出发，根据本基金的投资目标，结合基金资产所运用金融工具特征通过特定的风险量化指标、模型，日常的量化报告，确定风险损失的限度和相应置信程度，及时可靠地对各种风险进行监督、检查和评估，并通过相应决策，将风险控制在可承受的范围内。

### 7.4.13.2 信用风险

信用风险是指基金在交易过程中因交易对手未履行合约责任，或者基金所投资证券的发行人出现违约、拒绝支付到期本息等情况，导致基金资产损失和收益变化的风险。

本基金的基金管理人在交易前对交易对手的资信状况进行了充分的评估。本基金的银行存款存放在本基金的托管行中国工商银行股份有限公司，与该银行存款相关的信用风险不重大。

本基金在交易所进行的交易均以中国证券登记结算有限责任公司为交易对手完成证券交收和款项清算，违约风险可能性很小；在银行间同业市场进行交易前均对交易对手进行信用评估并对证券交割方式进行限制以控制相应的信用风险。

本基金的基金管理人建立了信用风险管理流程，通过对投资品种信用等级评估来控制证券发行人的信用风险，且通过分散化投资以分散信用风险。

于 2011 年 12 月 31 日，本基金未持有信用类债券（2010 年 12 月 31 日：未持有）。

### 7.4.13.3 流动性风险

流动性风险是指基金所持金融工具变现的难易程度。本基金的流动性风险一方面来自于基金份额持有人可随时要求赎回其持有的基金份额，另一方面来自于投资品种所处的交易市场不活跃而带来的变现困难或因投资集中而无法在市场出现剧烈波动的情况下以合理的价格变现。

针对兑付赎回资金的流动性风险，本基金的基金管理人每日对本基金的申购赎回情况进行严密监控并预测流动性需求，保持基金投资组合中的可用现金头寸与之相匹配。本基金的基金管理人在基金合同中设计了巨额赎回条款，约定在非常情况下赎回申请的处理方式，控制因开放申购赎回模式带来的流动性风险，有效保障基金持有人利益。

针对投资品种变现的流动性风险，本基金的基金管理人通过独立的风险管理职能部门设定流动性比例要求，对流动性指标进行持续的监测和分析，包括组合持仓集中度指标、组合在短时间内变现能力的综合指标、组合中变现能力较差的投资品种比例以及流通受限制的投资品种比例等。本基金投资于一家公司发行的股票市值不超过基金资产净值的 10%，且本基金与由本基金的基金管理人管理的其他基金共同持有一家公司的证券不得超过该证券的 10%。本基金所持大部分证券在证券交易所上市，其余亦可在银行间同业市场交易，因此除附注 7.4.12 中列示的部分基金资产流通暂时受限制不能自由转让的情况外，其余金融资产均能以合理价格适时变现。此外，本基金可通过卖出回购金融资产方式借入短期资金应对流动性需求，其上限一般不超过基金持有的债券投资的公允价值。

本基金所持有的全部金融负债的合约约定到期日均为一个月以内且不计息，可赎回基金份额净值（所有者权益）无固定到期日且不计息，因此账面余额即为未折现的合约到期现金流量。

### 7.4.13.4 市场风险

市场风险是指基金所持金融工具的公允价值或未来现金流量因所处市场各类价格因素的变动而发生波动的风险，包括利率风险、外汇风险和其他价格风险。

#### 7.4.13.4.1 利率风险

利率风险是指金融工具的公允价值或现金流量受市场利率变动而发生波动的风险。利率敏感性金融工具均面临由于市场利率上升而导致公允价值下降的风险，其中浮动利率类金融工具还面临每个付息期间结束根据市场利率重新定价时对于未来现金流影响的风险。

本基金持有的利率敏感性资产主要为银行存款、结算备付金及债券投资等，其余大部分金融资产和金融负债不计息，因此本基金的收入及经营活动的现金流量在很大程度上独立于市场利率变化。本基金的基金管理人定期对本基金面临的利率敏感性缺口进行监控。

## 7.4.13.4.1.1 利率风险敞口

单位：人民币元

本期末 2011 年 12 月 31 日	1 年以内	1-5 年	5 年以上	不计息	合计
资产					
银行存款	62,078,514.79	-	-	-	62,078,514.79
结算备付金	915,262.90	-	-	-	915,262.90
存出保证金	98,780.49	-	-	937,648.01	1,036,428.50
交易性金融资产	89,671,860.50	111,330,431.00	-	575,493,600.21	776,495,891.71
应收利息	-	-	-	2,875,290.61	2,875,290.61
应收申购款	-	-	-	678,922.50	678,922.50
资产总计	152,764,418.68	111,330,431.00	-	579,985,461.33	844,080,311.01
负债					
应付赎回款	-	-	-	124,579.62	124,579.62
应付管理人报酬	-	-	-	1,164,579.19	1,164,579.19
应付托管费	-	-	-	194,096.53	194,096.53
应付交易费用	-	-	-	313,724.82	313,724.82
其他负债	-	-	-	354,485.72	354,485.72
负债总计	-	-	-	2,151,465.88	2,151,465.88
利率敏感度缺口	152,764,418.68	111,330,431.00	-	577,833,995.45	841,928,845.13
上年度末 2010 年 12 月 31 日	1 年以内	1-5 年	5 年以上	不计息	合计
资产					
银行存款	27,346,076.68	-	-	-	27,346,076.68
结算备付金	2,126,312.80	-	-	-	2,126,312.80
存出保证金	98,780.49	-	-	837,496.06	936,276.55
交易性金融资产	99,313,400.00	18,000,000.00	-	393,197,296.56	510,510,696.56
应收证券清算款	-	-	-	12,523,613.63	12,523,613.63
应收利息	-	-	-	1,954,098.71	1,954,098.71
应收申购款	-	-	-	544,369.43	544,369.43
资产总计	128,884,569.97	18,000,000.00	-	409,056,874.39	555,941,444.36
负债					
应付赎回款	-	-	-	342,976.07	342,976.07
应付管理人报酬	-	-	-	711,448.68	711,448.68
应付托管费	-	-	-	118,574.79	118,574.79
应付交易费用	-	-	-	917,959.62	917,959.62
应交税费	-	-	-	1,671,305.42	1,671,305.42
其他负债	-	-	-	324,584.22	324,584.22
负债总计	-	-	-	4,086,848.80	4,086,848.80
利率敏感度缺口	128,884,569.97	18,000,000.00	-	404,970,025.59	551,854,595.56

注：表中所示为本基金资产及负债的公允价值，并按照合同约定的利率重新定价日或到期日孰早者予

以分类。

#### 7.4.13.4.1.2 利率风险的敏感性分析

假设	该利率敏感性分析数据结果为基于本基金报表日组合持有债券资产的利率风险状况测算的理论变动值对基金资产净值的影响金额。		
	假定所有期限的利率均以相同幅度变动 25 个基点，其他市场变量均不发生变化。		
	此项影响并未考虑基金经理为降低利率风险而可能采取的风险管理活动。		
分析	相关风险变量的变动	对资产负债表日基金资产净值的影响金额（单位：人民币万元）	
		本期末（2011 年 12 月 31 日）	上年度末（2010 年 12 月 31 日）
	市场利率下降 25 个基点	增加约 48	增加约 17
	市场利率上升 25 个基点	下降约 48	下降约 16

#### 7.4.13.4.2 外汇风险

外汇风险是指金融工具的公允价值或未来现金流量因外汇汇率变动而发生波动的风险。本基金的所有资产及负债以人民币计价，因此无重大外汇风险。

#### 7.4.13.4.3 其他价格风险

其他价格风险是指基金所持金融工具的公允价值或未来现金流量因除市场利率和外汇汇率以外的市场价格因素变动而发生波动的风险。本基金主要投资于证券交易所上市或银行间同业市场交易的股票和债券，所面临的其他价格风险来源于单个证券发行主体自身经营情况或特殊事项的影响，也可能来源于证券市场整体波动的影响。

本基金的基金管理人在构建和管理投资组合的过程中，采用“自上而下”的策略，通过对宏观经济情况及政策的分析，结合证券市场运行情况，做出资产配置及组合构建的决定；通过对单个证券的定性分析及定量分析，选择符合基金合同约定范围的投资品种进行投资。本基金的基金管理人定期结合宏观及微观环境的变化，对投资策略、资产配置、投资组合进行修正，来主动应对可能发生的市场价格风险。

本基金通过投资组合的分散化降低其他价格风险。

本基金组合投资于股票、债券的比例不低于基金资产总值的 80%，投资于国家债券的比例不低于基金资产净值的 20%。

此外，本基金的基金管理人每日对本基金所持有的证券价格实施监控，定期运用多种定量方法对基金进行风险度量，包括 VaR（Value at Risk）指标等来测试本基金面临的潜在价格风险，及时可靠



地对风险进行跟踪和控制。

#### 7.4.13.4.3.1 其他价格风险敞口

金额单位：人民币元

项目	本期末 2011 年 12 月 31 日		上年度末 2010 年 12 月 31 日	
	公允价值	占基金资产净值比例 (%)	公允价值	占基金资产净值比例 (%)
交易性金融资产-股票投资	575,493,600.21	68.35	393,197,296.56	71.25
衍生金融资产-权证投资	-	-	-	-
其他	-	-	-	-
合计	575,493,600.21	68.35	393,197,296.56	71.25

#### 7.4.13.4.3.2 其他价格风险的敏感性分析

假设	除业绩比较基准外的其他市场变量保持不变			
分析	相关风险变量的变动	对资产负债表日基金资产净值的影响金额 (单位：人民币亿元)		
		本期末 ( 2011 年 12 月 31 日 )	上年度末 ( 2010 年 12 月 31 日 )	
		业绩比较基准上升 5%	增加约 0.37	增加约 0.25
		业绩比较基准下降 5%	下降约 0.37	下降约 0.25

#### 7.4.14 有助于理解和分析会计报表需要说明的其他事项

(1) 公允价值

(a) 不以公允价值计量的金融工具

不以公允价值计量的金融资产和负债主要包括应收款项和其他金融负债，其账面价值与公允价值相差很小。

(b) 以公允价值计量的金融工具

(i) 金融工具公允价值计量的方法

根据在公允价值计量中对计量整体具有重大意义的最低层级的输入值，公允价值层级可分为：

第一层级：相同资产或负债在活跃市场上 (未经调整) 的报价。

第二层级：直接 (比如取自价格) 或间接 (比如根据价格推算的) 可观察到的、除第一层级中的市场报价以外的资产或负债的输入值。

第三层级：以可观察到的市场数据以外的变量为基础确定的资产或负债的输入值 (不可观察输入

值)。

(ii) 各层次金融工具公允价值

于 2011 年 12 月 31 日, 本基金持有的以公允价值计量的金融工具中属于第一层级的余额为 681,158,355.87 元, 属于第二层级的余额为 95,337,535.84 元, 无属于第三层级的余额(2010 年 12 月 31 日: 第一层级 461,110,696.56 元, 第二层级 49,400,000.00 元, 无第三层级)。

(iii) 公允价值所属层次间的重大变动

对于证券交易所上市的股票和债券, 若出现重大事项停牌、交易不活跃(包括涨跌停时的交易不活跃)、或属于非公开发行等情况, 本基金分别于停牌日至交易恢复活跃日期间、交易不活跃期间及限售期间不将相关股票和债券的公允价值列入第一层级; 并根据估值调整中采用的不可观察输入值对于公允价值的影响程度, 确定相关股票和债券公允价值应属第二层级或第三层级。

(iv) 第三层次公允价值余额和本期变动金额

无。

(2) 除公允价值外, 截至资产负债表日本基金无需要说明的其他重要事项。

## § 8 投资组合报告

### 8.1 期末基金资产组合情况

金额单位: 人民币元

序号	项目	金额	占基金总资产的比例 (%)
1	权益投资	575,493,600.21	68.18
	其中: 股票	575,493,600.21	68.18
2	固定收益投资	201,002,291.50	23.81
	其中: 债券	201,002,291.50	23.81
	资产支持证券	-	-
3	金融衍生品投资	-	-
4	买入返售金融资产	-	-
	其中: 买断式回购的买入返售金融资产	-	-
5	银行存款和结算备付金合计	62,993,777.69	7.46
6	其他各项资产	4,590,641.61	0.54
7	合计	844,080,311.01	100.00

### 8.2 期末按行业分类的股票投资组合

金额单位: 人民币元

代码	行业类别	公允价值	占基金资产净值比例 (%)
----	------	------	---------------

A	农、林、牧、渔业	22,124,396.64	2.63
B	采掘业	-	-
C	制造业	271,691,391.51	32.27
C0	食品、饮料	95,434,285.50	11.34
C1	纺织、服装、皮毛	9,860.00	0.00
C2	木材、家具	-	-
C3	造纸、印刷	-	-
C4	石油、化学、塑胶、塑料	46,952,169.79	5.58
C5	电子	39,828,552.30	4.73
C6	金属、非金属	15,712,842.52	1.87
C7	机械、设备、仪表	30,941,132.80	3.68
C8	医药、生物制品	17,370,196.24	2.06
C99	其他制造业	25,442,352.36	3.02
D	电力、煤气及水的生产和供应业	28,065,083.31	3.33
E	建筑业	38,423,931.50	4.56
F	交通运输、仓储业	-	-
G	信息技术业	125,573,765.26	14.92
H	批发和零售贸易	10,574,562.90	1.26
I	金融、保险业	47,136,880.00	5.60
J	房地产业	31,903,589.09	3.79
K	社会服务业	-	-
L	传播与文化产业	-	-
M	综合类	-	-
	合计	575,493,600.21	68.35

### 8.3 期末按公允价值占基金资产净值比例大小排序的所有股票投资明细

金额单位：人民币元

序号	股票代码	股票名称	数量（股）	公允价值	占基金资产净值比例（%）
1	600519	贵州茅台	275,000	53,157,500.00	6.31
2	600143	金发科技	2,919,903	37,754,345.79	4.48
3	002244	滨江集团	4,499,801	31,903,589.09	3.79
4	300167	迪威视讯	1,760,519	30,721,056.55	3.65
5	000858	五粮液	900,000	29,520,000.00	3.51
6	600101	明星电力	3,149,841	28,065,083.31	3.33
7	002574	明牌珠宝	1,099,972	25,442,352.36	3.02
8	000561	烽火电子	3,926,092	24,852,162.36	2.95
9	600016	民生银行	4,000,000	23,560,000.00	2.80
10	002583	海能达	1,099,865	22,437,246.00	2.66

11	600039	四川路桥	3,603,404	22,160,934.60	2.63
12	002458	益生股份	920,316	22,124,396.64	2.63
13	002129	中环股份	1,885,412	19,608,284.80	2.33
14	600271	航天信息	799,859	15,885,199.74	1.89
15	300036	超图软件	799,873	15,813,489.21	1.88
16	600970	中材国际	999,944	15,759,117.44	1.87
17	000527	美的电器	1,234,720	15,112,972.80	1.80
18	002001	新和成	699,904	13,760,112.64	1.63
19	601009	南京银行	1,427,250	13,244,880.00	1.57
20	002195	海隆软件	769,008	13,111,586.40	1.56
21	300179	四方达	647,437	12,922,842.52	1.53
22	000972	新中基	2,499,975	11,449,885.50	1.36
23	000715	中兴商业	1,499,938	10,574,562.90	1.26
24	601318	中国平安	300,000	10,332,000.00	1.23
25	300041	回天胶业	486,400	9,197,824.00	1.09
26	002011	盾安环境	1,000,000	8,890,000.00	1.06
27	002179	中航光电	500,000	8,200,000.00	0.97
28	000651	格力电器	400,000	6,916,000.00	0.82
29	002288	超华科技	436,510	6,220,267.50	0.74
30	300154	瑞凌股份	500,000	5,800,000.00	0.69
31	002038	双鹭药业	109,896	3,610,083.60	0.43
32	002444	巨星科技	300,000	2,790,000.00	0.33
33	300020	银江股份	234,300	2,753,025.00	0.33
34	600251	冠农股份	70,000	1,306,900.00	0.16
35	002482	广田股份	21,378	503,879.46	0.06
36	601218	吉鑫科技	2,000	22,160.00	0.00
37	601113	华鼎锦纶	1,000	9,860.00	0.00

## 8.4 报告期内股票投资组合的重大变动

### 8.4.1 累计买入金额超出期初基金资产净值 2%或前 20 名的股票明细

金额单位：人民币元

序号	股票代码	股票名称	本期累计买入金额	占期初基金资产净值比例 (%)
1	000561	烽火电子	76,047,015.87	13.78
2	600870	ST 厦华	75,525,957.43	13.69
3	600101	明星电力	64,575,087.64	11.70
4	002129	中环股份	51,503,824.79	9.33

5	600016	民生银行	49,858,202.36	9.03
6	600519	贵州茅台	48,672,410.33	8.82
7	300167	迪威视讯	47,040,845.24	8.52
8	002244	滨江集团	43,441,625.65	7.87
9	002009	天奇股份	43,071,887.49	7.80
10	601101	昊华能源	35,566,532.96	6.44
11	600143	金发科技	34,744,464.74	6.30
12	600469	风神股份	34,080,773.46	6.18
13	600039	四川路桥	32,498,205.26	5.89
14	601106	中国一重	32,190,899.62	5.83
15	601899	紫金矿业	31,312,099.63	5.67
16	002574	明牌珠宝	29,483,254.56	5.34
17	601888	中国国旅	28,921,305.98	5.24
18	000858	五粮液	28,394,401.48	5.15
19	000875	吉电股份	27,751,520.84	5.03
20	000527	美的电器	27,339,913.35	4.95
21	002458	益生股份	27,300,080.52	4.95
22	002179	中航光电	27,172,903.53	4.92
23	002001	新和成	27,097,675.86	4.91
24	600021	上海电力	26,365,145.55	4.78
25	002214	大立科技	25,773,352.54	4.67
26	000718	苏宁环球	25,346,343.49	4.59
27	002583	海能达	24,903,313.24	4.51
28	600069	银鸽投资	24,777,511.42	4.49
29	300264	佳创视讯	24,523,293.76	4.44
30	600547	山东黄金	24,285,739.66	4.40
31	000069	华侨城A	24,029,738.11	4.35
32	300041	回天胶业	23,327,717.80	4.23
33	600271	航天信息	23,311,831.75	4.22
34	002021	中捷股份	23,294,433.15	4.22
35	300130	新国都	22,690,343.90	4.11
36	002011	盾安环境	21,684,889.90	3.93
37	600210	紫江企业	21,535,100.44	3.90
38	002051	中工国际	21,367,092.84	3.87
39	600970	中材国际	21,365,412.12	3.87
40	300179	四方达	21,356,678.39	3.87

41	600031	三一重工	19,544,751.93	3.54
42	601799	星宇股份	18,679,620.80	3.38
43	600485	中创信测	18,123,413.94	3.28
44	000927	一汽夏利	17,493,399.98	3.17
45	000972	新中基	17,149,948.97	3.11
46	000629	攀钢钒钛	16,990,148.38	3.08
47	300036	超图软件	16,630,442.91	3.01
48	600395	盘江股份	15,784,669.64	2.86
49	000715	中兴商业	15,636,286.06	2.83
50	000543	皖能电力	15,411,473.31	2.79
51	002195	海隆软件	15,126,890.30	2.74
52	600028	中国石化	14,011,690.58	2.54
53	600997	开滦股份	13,987,938.56	2.53
54	600339	天利高新	13,325,933.78	2.41
55	300191	潜能恒信	13,222,224.19	2.40
56	002106	莱宝高科	12,807,127.28	2.32
57	000848	承德露露	12,685,541.21	2.30
58	600289	亿阳信通	12,607,331.72	2.28
59	600362	江西铜业	12,056,756.50	2.18
60	601009	南京银行	11,774,126.83	2.13
61	000589	黔轮胎A	11,761,935.71	2.13
62	601299	中国北车	11,700,000.00	2.12
63	000792	盐湖股份	11,375,722.25	2.06
64	300154	瑞凌股份	11,267,659.16	2.04
65	601318	中国平安	11,089,415.00	2.01

注：买入金额按买入成交金额（成交单价乘以成交数量）填列，不考虑相关交易费用。

#### 8.4.2 累计卖出金额超初期基金资产净值 2%或前 20 名的股票明细

金额单位：人民币元

序号	股票代码	股票名称	本期累计卖出金额	占期初基金资产净值比例 (%)
1	600870	ST 厦华	63,538,441.98	11.51
2	000561	烽火电子	41,010,355.64	7.43
3	002009	天奇股份	35,492,879.75	6.43
4	600516	方大炭素	33,773,612.41	6.12
5	600469	风神股份	33,343,320.90	6.04
6	601101	昊华能源	31,337,891.06	5.68

7	600069	银鸽投资	30,937,877.20	5.61
8	601888	中国国旅	29,751,685.51	5.39
9	300264	佳创视讯	29,014,480.42	5.26
10	601106	中国一重	28,680,185.65	5.20
11	600016	民生银行	28,385,719.46	5.14
12	600021	上海电力	28,067,667.22	5.09
13	000875	吉电股份	27,294,318.79	4.95
14	601899	紫金矿业	26,379,681.84	4.78
15	000069	华侨城A	25,461,055.24	4.61
16	002214	大立科技	25,131,268.02	4.55
17	000629	攀钢钒钛	23,633,481.70	4.28
18	300130	新国都	23,320,566.63	4.23
19	601699	潞安环能	23,005,427.55	4.17
20	600031	三一重工	22,791,910.06	4.13
21	600068	葛洲坝	22,634,547.08	4.10
22	002051	中工国际	22,043,293.09	3.99
23	600547	山东黄金	21,785,484.40	3.95
24	000718	苏宁环球	20,472,043.58	3.71
25	600997	开滦股份	20,410,456.59	3.70
26	600354	敦煌种业	19,308,651.72	3.50
27	600289	亿阳信通	18,527,144.94	3.36
28	600805	悦达投资	18,399,012.45	3.33
29	002021	中捷股份	17,980,729.72	3.26
30	600395	盘江股份	17,778,772.56	3.22
31	600101	明星电力	16,483,097.02	2.99
32	600210	紫江企业	16,193,255.71	2.93
33	601799	星宇股份	16,116,526.33	2.92
34	000963	华东医药	16,084,186.10	2.91
35	600362	江西铜业	16,004,336.68	2.90
36	600375	星马汽车	14,770,703.20	2.68
37	002129	中环股份	14,540,911.25	2.63
38	002106	莱宝高科	14,377,766.84	2.61
39	000927	一汽夏利	14,337,455.44	2.60
40	000543	皖能电力	14,258,965.45	2.58
41	300090	盛运股份	14,198,161.17	2.57
42	600519	贵州茅台	14,139,126.36	2.56
43	600485	中创信测	14,022,967.85	2.54
44	600439	瑞贝卡	13,834,097.98	2.51

45	600376	首开股份	13,418,703.47	2.43
46	002179	中航光电	13,269,037.05	2.40
47	600383	金地集团	13,098,618.22	2.37
48	600028	中国石化	12,842,054.60	2.33
49	600339	天利高新	12,029,884.00	2.18
50	000799	酒鬼酒	11,828,610.64	2.14
51	600831	广电网络	11,292,471.02	2.05
52	000157	中联重科	11,265,591.12	2.04
53	601299	中国北车	11,087,000.00	2.01

注：卖出金额按卖出成交金额（成交单价乘以成交数量）填列，不考虑相关交易费用。

### 8.4.3 买入股票的成本总额及卖出股票的收入总额

单位：人民币元

买入股票成本（成交）总额	1,940,243,771.89
卖出股票收入（成交）总额	1,510,046,355.56

注：买入股票成本、卖出股票收入均按买卖成交金额（成交单价乘以成交数量）填列，不考虑相关交易费用。

### 8.5 期末按债券品种分类的债券投资组合

金额单位：人民币元

序号	债券品种	公允价值	占基金资产净值比例（%）
1	国家债券	112,210,291.50	13.33
2	央行票据	78,793,000.00	9.36
3	金融债券	9,999,000.00	1.19
	其中：政策性金融债	9,999,000.00	1.19
4	企业债券	-	-
5	企业短期融资券	-	-
6	中期票据	-	-
7	可转债	-	-
8	其他	-	-
9	合计	201,002,291.50	23.87

### 8.6 期末按公允价值占基金资产净值比例大小排名的前五名债券投资明细

金额单位：人民币元

序号	债券代码	债券名称	数量（张）	公允价值	占基金资产净值比例（%）
1	010203	02 国债(3)	699,070	70,011,860.50	8.32
2	1001060	10 央行票据	700,000	69,132,000.00	8.21



		60			
3	010308	03 国债(8)	421, 100	42, 198, 431. 00	5. 01
4	070201	07 国开 01	100, 000	9, 999, 000. 00	1. 19
5	1101082	11 央行票据 82	100, 000	9, 661, 000. 00	1. 15

### 8.7 期末按公允价值占基金资产净值比例大小排序的所有资产支持证券投资明细

本基金本报告期末未持有资产支持证券。

### 8.8 期末按公允价值占基金资产净值比例大小排名的前五名权证投资明细

本基金本报告期末未持有权证。

### 8.9 投资组合报告附注

**8.9.1** 本报告期内，本基金投资的前十名证券之一的五粮液的发行主体宜宾五粮液股份有限公司，因涉及多个信息披露事项披露不及时并存在重大遗漏等违规事件，曾于 2011 年 5 月 28 日受到中国证监会的行政处罚。本报告期内，五粮液股份有限公司未再就该事项发布新公告。

对该股票的投资决策程序的说明：本基金管理人长期跟踪研究该股票，认为高端白酒估值合理，成长确定且业绩有保证，该股票虽受到行政处罚但长期价值仍在。该证券的投资已执行内部严格的投资决策流程，符合法律法规和公司制度的规定。

报告期内本基金投资的前十名证券中的其它证券中没有发行主体被监管部门立案调查的、或在报告编制日前一年内受到公开谴责、处罚的股票。

**8.9.2** 报告期内本基金投资的前十名股票没有超出基金合同规定的备选股票库。

### 8.9.3 期末其他各项资产构成

单位：人民币元

序号	名称	金额
1	存出保证金	1, 036, 428. 50
2	应收证券清算款	-
3	应收股利	-
4	应收利息	2, 875, 290. 61
5	应收申购款	678, 922. 50
6	其他应收款	-
7	待摊费用	-
8	其他	-
9	合计	4, 590, 641. 61

### 8.9.4 期末持有的处于转股期的可转换债券明细

本基金本报告期末未持有处于转股期的可转换债券。

### 8.9.5 期末前十名股票中存在流通受限情况的说明

本基金本报告期末前十名股票中不存在流通受限情况。

### 8.9.6 投资组合报告附注的其他文字描述部分

由于四舍五入的原因，投资组合报告中数字分项之和与合计项之间可能存在尾差。

## § 9 基金份额持有人信息

### 9.1 期末基金份额持有人户数及持有人结构

份额单位：份

持有人户数 (户)	户均持有的基 金份额	持有人结构			
		机构投资者		个人投资者	
		持有份额	占总份 额比 例	持有份额	占总份 额比 例
51,124	19,491.24	531,458,937.78	53.33%	465,011,400.37	46.67%

### 9.2 期末基金管理人的从业人员持有本开放式基金的情况

项目	持有份额总数 (份)	占基金总份额比例
基金管理公司所有从业人员 持有本开放式基金	42,020.46	0.0042%

注：截至本报告期末，本基金管理人从业人员投资、持有本基金符合相关法律法规、中国证监会规定及相关管理制度的规定。

## § 10 开放式基金份额变动

单位：份

基金合同生效日 ( 2002 年 5 月 24 日 ) 基金份额总额	3,977,178,040.00
本报告期期初基金份额总额	481,469,204.18
本报告期基金总申购份额	830,151,058.30
减:本报告期基金总赎回份额	315,149,924.33
本报告期基金拆分变动份额	-
本报告期期末基金份额总额	996,470,338.15

注：总申购份额含红利再投、转换入份额；总赎回份额含转换出份额。

## § 11 重大事件揭示

### 11.1 基金份额持有人大会决议

本基金本报告期内无基金份额持有人大会决议。

### 11.2 基金管理人、基金托管人的专门基金托管部门的重大人事变动

11.2.1 基金管理人的重大人事变动：

1、2011 年 4 月，胡湘先生任基金管理人副总经理。上述事项已经公司董事会审议通过，并经中国证监会核准（证监许可【2011】613 号），胡湘具有基金从业资格。

2、2011 年 12 月，毕国强先生任基金管理人副总经理。上述事项已经公司董事会审议通过，并经中国证监会核准（证监许可【2011】2088 号），毕国强具有基金从业资格。

3、2011 年 12 月，高鹏先生任基金管理人督察长。上述事项已经公司董事会审议通过，并经中国证监会核准（证监许可【2011】2088 号），高鹏具有基金从业资格。

4、2011 年 12 月，吴伟先生不再任基金管理人督察长职务。上述事项已经公司董事会审议通过。

11.2.2 本基金托管人——中国工商银行股份有限公司的基金托管部门本报告期内未发生重大人事变动。

### 11.3 涉及基金管理人、基金财产、基金托管业务的诉讼

本报告期无涉及对公司运营管理及基金运作产生重大影响的，与本基金管理人、基金财产、基金托管业务相关的诉讼事项。

### 11.4 基金投资策略的改变

本基金本报告期基金投资策略未改变。

### 11.5 为基金进行审计的会计师事务所情况

本报告期内未改聘为本基金审计的会计师事务所。本年度支付给普华永道中天会计师事务所有限公司审计费用 80,000.00 元，该审计机构已提供审计服务的年限为 10 年。

### 11.6 管理人、托管人及其高级管理人员受稽查或处罚等情况

本基金管理人、基金托管人涉及托管业务机构及其高级管理人员在报告期内未受到任何稽查或处罚。

## 11.7 基金租用证券公司交易单元的有关情况

### 11.7.1 基金租用证券公司交易单元进行股票投资及佣金支付情况

金额单位：人民币元

券商名称	交易单元数量	股票交易		应支付该券商的佣金		备注
		成交金额	占当期股票成交总额的比例	佣金	占当期佣金总量的比例	
国信证券	21	351,445,418.81	39.27%	1,120,787.12	39.18%	-
平安证券	1	796,904,351.23	23.16%	677,365.66	23.68%	-
招商证券	1	685,237,411.98	19.91%	556,761.25	19.46%	-
齐鲁证券	1	321,943,150.12	9.35%	273,650.60	9.57%	-
申银万国	1	211,718,487.86	6.15%	172,023.46	6.01%	-
国泰君安	2	74,153,320.79	2.15%	60,250.05	2.11%	-
中金公司	1	-	-	-	-	-
国元证券	1	-	-	-	-	报告期内撤销
国联证券	1	-	-	-	-	-

注：交易单元选择的标准和程序

1)、基金管理人负责选择代理本基金证券买卖的证券经营机构，使用其交易单元作为基金的专用交易单元，选择的标准是：

- (1) 实力雄厚，信誉良好，注册资本不少于 3 亿元人民币；
- (2) 财务状况良好，各项财务指标显示公司经营状况稳定；
- (3) 经营行为规范，最近二年未发生因重大违规行为而受到中国证监会处罚；
- (4) 内部管理规范、严格，具备健全的内控制度，并能满足基金运作高度保密的要求；
- (5) 具备基金运作所需的高效、安全的通讯条件，交易设施符合代理本基金进行证券交易的需要，并能为本基金提供全面的信息服务；
- (6) 研究实力较强，有固定的研究机构和专门的研究人员，能及时为本基金提供高质量的咨询服务。

2)、选择交易单元的程序：

我公司根据上述标准，选定符合条件的证券公司作为租用交易单元的对象。我公司投研部门定期对所选定证券公司的服务进行综合评比，评比内容包括：提供研究报告质量、数量、及时性及提供研究服务主动性和质量等情况，并依据评比结果确定交易单元交易的具体情况。我在比较了多家证券经营机构的财务状况、经营状况、研究水平后，分别向国信证券股份有限公司、国泰君安证券股份有限公司、招商证券股份有限公司、国联证券股份有限公司、国元证券股份有限公司、申银万国证券股份

有限公司、中国国际金融有限公司、平安证券有限责任公司、齐鲁证券有限公司租用交易单元作为基金专用交易单元，并从 2002 年 5 月开始陆续使用。2011 年撤销了国元证券股份有限公司作为基金专用交易单元。本报告期内上述其他交易单元未发生变化。

### 11.7.2 基金租用证券公司交易单元进行其他证券投资的情况

金额单位：人民币元

券商名称	债券交易		债券回购交易		权证交易	
	成交金额	占当期债券成交总额的比例	成交金额	占当期债券回购成交总额的比例	成交金额	占当期权证成交总额的比例
国信证券	10,348,180.00	7.43%	-	-	-	-
平安证券	52,129,045.10	37.41%	-	-	-	-
招商证券	-	-	-	-	-	-
齐鲁证券	76,856,775.60	55.16%	-	-	-	-
申银万国	-	-	-	-	-	-
国泰君安	-	-	-	-	-	-
中金公司	-	-	-	-	-	-
国元证券	-	-	-	-	-	-
国联证券	-	-	-	-	-	-

### 11.8 其他重大事件

序号	公告事项	法定披露方式	法定披露日期
1	鹏华行业成长证券投资基金更新的招募说明书摘要	中国证券报、证券时报、上海证券报	2011 年 1 月 5 日
2	鹏华行业成长证券投资基金 2010 年第 4 季度报告	中国证券报、证券时报、上海证券报	2011 年 1 月 22 日
3	鹏华基金管理有限公司关于基金经理变更的公告	中国证券报、证券时报、上海证券报	2011 年 1 月 28 日
4	关于增加中信证券股份有限公司为鹏华行业成长股票型证券投资基金及鹏华信用增利债券型证券投资基金代销机构	中国证券报、证券时报、上海证券报	2011 年 3 月 3 日
5	鹏华行业成长证券投资基金 2011	中国证券报、证券时报	2011 年 3 月 5 日

	年分红公告	报、上海证券报	
6	鹏华基金管理有限公司关于旗下基金投资非公开发行股票的公告	中国证券报、证券时报、上海证券报	2011 年 3 月 12 日
7	关于鹏华基金管理有限公司旗下基金参与湘财证券网上申购费率优惠的公告	中国证券报、证券时报、上海证券报	2011 年 3 月 15 日
8	鹏华基金管理有限公司关于新增东莞农村商业银行股份有限公司为旗下部分基金代销机构的公告	中国证券报、证券时报、上海证券报	2011 年 3 月 16 日
9	鹏华基金管理有限公司关于增加天相投资顾问有限公司为旗下部分开放式基金代销机构的公告	中国证券报、证券时报、上海证券报	2011 年 3 月 18 日
10	鹏华行业成长证券投资基金 2010 年年度报告摘要	中国证券报、证券时报、上海证券报	2011 年 3 月 29 日
11	鹏华基金管理有限公司关于参与华夏银行网上银行基金申购费率优惠活动的公告	中国证券报、证券时报、上海证券报	2011 年 4 月 11 日
12	鹏华基金管理有限公司关于旗下部分开放式基金参与中国工商银行个人电子银行基金申购费率优惠活动的公告	中国证券报、证券时报、上海证券报	2011 年 4 月 14 日
13	鹏华行业成长证券投资基金 2011 年第 1 季度报告	中国证券报、证券时报、上海证券报	2011 年 4 月 22 日
14	鹏华基金管理有限公司关于增聘副总经理的公告	中国证券报、证券时报、上海证券报	2011 年 4 月 30 日
15	鹏华基金管理有限公司 关于旗下基金持有的股票停牌后估值方法变更的提示性公告	中国证券报、证券时报、上海证券报	2011 年 5 月 28 日
16	鹏华基金管理有限公司关于旗下	中国证券报、证券时报	2011 年 6 月 10 日

	基金持有的停牌股票复牌后估值方法变更的提示性公告	报、上海证券报	
17	鹏华基金管理有限公司关于旗下部分基金参与交通银行网上银行、手机银行基金申购费率优惠活动的公告	中国证券报、证券时报、上海证券报	2011 年 6 月 29 日
18	鹏华基金管理有限公司关于旗下部分基金参与中信银行网上银行、移动银行申购费率优惠活动的公告	中国证券报、证券时报、上海证券报	2011 年 6 月 30 日
19	鹏华行业成长证券投资基金更新的招募说明书摘要	中国证券报、证券时报、上海证券报	2011 年 7 月 6 日
20	鹏华行业成长证券投资基金 2011 年第 2 季度报告	中国证券报、证券时报、上海证券报	2011 年 7 月 21 日
21	鹏华基金管理有限公司关于旗下部分开放式基金参与长江证券股份有限公司网上交易及手机证券交易申购费率及定期定额申购费率优惠的公告	中国证券报、证券时报、上海证券报	2011 年 8 月 5 日
22	鹏华行业成长证券投资基金 2011 年半年度报告摘要	中国证券报、证券时报、上海证券报	2011 年 8 月 25 日
23	关于使用农行卡在鹏华基金管理有限公司网上直销申购费率优惠活动的公告	中国证券报、证券时报、上海证券报	2011 年 9 月 1 日
24	鹏华基金管理有限公司关于旗下部分基金参与中国工商银行网上银行直销基金申购、定投费率优惠活动的公告	中国证券报、证券时报、上海证券报	2011 年 9 月 5 日
25	鹏华基金管理有限公司关于新增	中国证券报、证券时报	2011 年 9 月 8 日

	大连银行股份有限公司为旗下部分基金代销机构的公告	报、上海证券报	
26	鹏华行业成长证券投资基金 2011 年第 3 季度报告	中国证券报、证券时报、上海证券报	2011 年 10 月 25 日
27	为旗下部分基金代销机构的公告 鹏华基金管理有限公司关于新增浙江民泰商业银行	中国证券报、证券时报、上海证券报	2011 年 11 月 16 日
28	鹏华基金管理有限公司 关于旗下基金持有的股票停牌后估值方法变更的提示性公告	中国证券报、证券时报、上海证券报	2011 年 12 月 6 日
29	鹏华基金管理有限公司关于增加中信万通证券有限责任公司为旗下部分开放式基金代销机构的公告	中国证券报、证券时报、上海证券报	2011 年 12 月 14 日
30	鹏华基金管理有限公司关于增加中信金通证券有限责任公司为旗下部分开放式基金代销机构的公告	中国证券报、证券时报、上海证券报	2011 年 12 月 23 日
31	鹏华基金管理有限公司关于旗下部分基金参与中国农业银行网上银行基金申购费率优惠活动的公告	中国证券报、证券时报、上海证券报	2011 年 12 月 28 日
32	鹏华基金管理有限公司关于旗下部分基金参与浙商银行网上银行基金申购和定期定额申购费率优惠活动的公告	中国证券报、证券时报、上海证券报	2011 年 12 月 28 日
33	鹏华基金管理有限公司关于增加五矿证券有限公司为旗下部分开放式基金代销机构的公告	中国证券报、证券时报、上海证券报	2011 年 12 月 28 日



34	鹏华基金管理有限公司关于旗下部分基金参与深圳发展银行网上银行、电话银行基金申购和定期定额申购费率优惠	证券时报	2011 年 12 月 29 日
35	鹏华基金管理有限公司关于旗下部分基金参与华夏银行网上银行基金申购和定期定额申购费率优惠活动的公告	中国证券报、证券时报、上海证券报	2011 年 12 月 29 日
36	鹏华基金管理有限公司高级管理人员变更公告	中国证券报、证券时报、上海证券报	2011 年 12 月 29 日
37	鹏华基金管理有限公司关于旗下部分基金参与中国邮政储蓄银行网上银行基金申购费率优惠活动的公告	中国证券报、证券时报、上海证券报	2011 年 12 月 30 日
38	鹏华基金管理有限公司关于旗下基金持有的股票停牌后估值方法变更的提示性公告	中国证券报、证券时报、上海证券报	2011 年 12 月 30 日
39	鹏华基金管理有限公司关于旗下部分基金参与工商银行“2012 倾心回馈”基金定期定额申购费率优惠活动的公告	中国证券报、证券时报、上海证券报	2011 年 12 月 31 日

## § 12 备查文件目录

### 12.1 备查文件目录

- (一)《鹏华行业成长证券投资基金基金合同》;
- (二)《鹏华行业成长证券投资基金托管协议》;
- (三)《鹏华行业成长证券投资基金 2011 年年度报告》(原文)。

## 12.2 存放地点

深圳市福田区福华三路 168 号深圳国际商会中心第 43 层鹏华基金管理有限公司。

## 12.3 查阅方式

投资者可在基金管理人营业时间内免费查阅，也可按工本费购买复印件，或通过本基金管理人网站（<http://www.phfund.com.cn>）查阅。

投资者对本报告书如有疑问，可咨询本基金管理人鹏华基金管理有限公司，本公司已开通客户服务系统，咨询电话：4006788999。

鹏华基金管理有限公司  
2012 年 3 月 26 日