

# 鹏华行业成长证券投资基金 2011 年年度报告摘要

2011 年 12 月 31 日

基金管理人：鹏华基金管理有限公司

基金托管人：中国工商银行股份有限公司

送出日期：2012 年 3 月 26 日

## § 1 重要提示

基金管理人的董事会、董事保证本报告所载资料不存在虚假记载、误导性陈述或重大遗漏，并对其内容的真实性、准确性和完整性承担个别及连带的法律责任。本年度报告已经三分之二以上独立董事签字同意，并由董事长签发。

基金托管人中国工商银行股份有限公司根据本基金合同规定，于 2012 年 3 月 20 日复核了本报告中的财务指标、净值表现、利润分配情况、财务会计报告、投资组合报告等内容，保证复核内容不存在虚假记载、误导性陈述或者重大遗漏。

基金管理人承诺以诚实信用、勤勉尽责的原则管理和运用基金资产，但不保证基金一定盈利。

基金的过往业绩并不代表其未来表现。投资有风险，投资者在作出投资决策前应仔细阅读本基金的招募说明书及其更新。

本年度报告摘要摘自年度报告正文，投资者欲了解详细内容，应阅读年度报告正文。

普华永道中天会计师事务所注册会计师对本基金出具了“标准无保留意见”的审计报告。

本报告期自 2011 年 1 月 1 日起至 2011 年 12 月 31 日止。

## § 2 基金基本情况

基金简称	鹏华行业成长混合
基金主代码	206001
交易代码	206001
基金运作方式	契约型开放式
基金合同生效日	2002 年 5 月 24 日
基金管理人	鹏华基金管理有限公司
基金托管人	中国工商银行股份有限公司
报告期末基金份额总额	996,470,338.15 份
基金合同存续期	不定期

### 2.1 基金产品说明

投资目标	在控制风险的前提下谋求基金财产的长期稳定增值。
投资策略	<p>(1) 一级资产配置：本公司的投资决策委员会在综合考虑宏观经济形势、政策变动以及市场走势等因素的前提下及时调整基金财产中股票、债券和现金的配置比例。</p> <p>(2) 股票投资：在基金一级资产配置中股票的投资比例确定之后，本基金通过两次优化配置最终完成投资组合的构建。</p> <p>(3) 债券投资：本基金可投资于国债、金融债和企业债（包括可转债）。本基金将在对利率走势和债券发行人基本面进行分析的基础上，综合考虑利率变化对不同债券品种的影响、收益率水平、信用风险的大小、流动性好坏等因素，建立由不同类型、不同期限债券品种构成的组合。</p>
业绩比较基准	中信标普 A 股综合指数涨跌幅×80%+中信标普国债指数涨跌幅×20%
风险收益特征	本基金为证券投资基金中的中高风险品种。本基金长期平均的风险和预期收益低于积极成长型基金，高于指数型基金、货币市场基金、纯债券基金和国债。

注：中信综合指数更名为中信标普 A 股综合指数

### 2.2 基金管理人和基金托管人

项目		基金管理人	基金托管人
名称		鹏华基金管理有限公司	中国工商银行股份有限公司
信息披露负责人	姓名	张戈	赵会军
	联系电话	0755-82825720	010-66105799
	电子邮箱	ph@mail.phfund.com.cn	custody@icbc.com.cn
客户服务电话		4006788999	95588

传真	0755-82021126	010-66105798
----	---------------	--------------

## 2.3 信息披露方式

登载基金年度报告正文的管理人互联网网址	http://www.phfund.com.cn
基金年度报告备置地点	深圳市福田区福华三路 168 号深圳国际商会中心第 43 层鹏华基金管理有限公司 北京市西城区复兴门内大街 55 号中国工商银行股份有限公司

## § 3 主要财务指标、基金净值表现及利润分配情况

### 3.1 主要会计数据和财务指标

金额单位：人民币元

3.1.1 期间数据和指标	2011 年	2010 年	2009 年
本期已实现收益	-71,974,865.40	47,357,835.35	177,364,036.53
本期利润	-257,795,402.40	49,095,150.03	226,418,458.28
加权平均基金份额本期利润	-0.3058	0.1084	0.3797
本期基金份额净值增长率	-23.00%	10.78%	56.74%
3.1.2 期末数据和指标	2011 年末	2010 年末	2009 年末
期末可供分配基金份额利润	0.5691	0.8703	0.7690
期末基金资产净值	841,928,845.13	551,854,595.56	467,122,444.10
期末基金份额净值	0.8449	1.1462	1.0448

注：（1）本期已实现收益指基金本期利息收入、投资收益、其他收入（不含公允价值变动收益）扣除相关费用后的余额，本期利润为本期已实现收益加上本期公允价值变动收益。

（2）所述基金业绩指标不包括持有人认购或交易基金的各项费用（例如，开放式基金的申购赎回费、基金转换费等），计入费用后实际收益水平要低于所列数字。

（3）表中的“期末”均指报告期最后一日，即 12 月 31 日，无论该日是否为开放日或交易所的交易日。

### 3.2 基金净值表现

#### 3.2.1 基金份额净值增长率及其与同期业绩比较基准收益率的比较

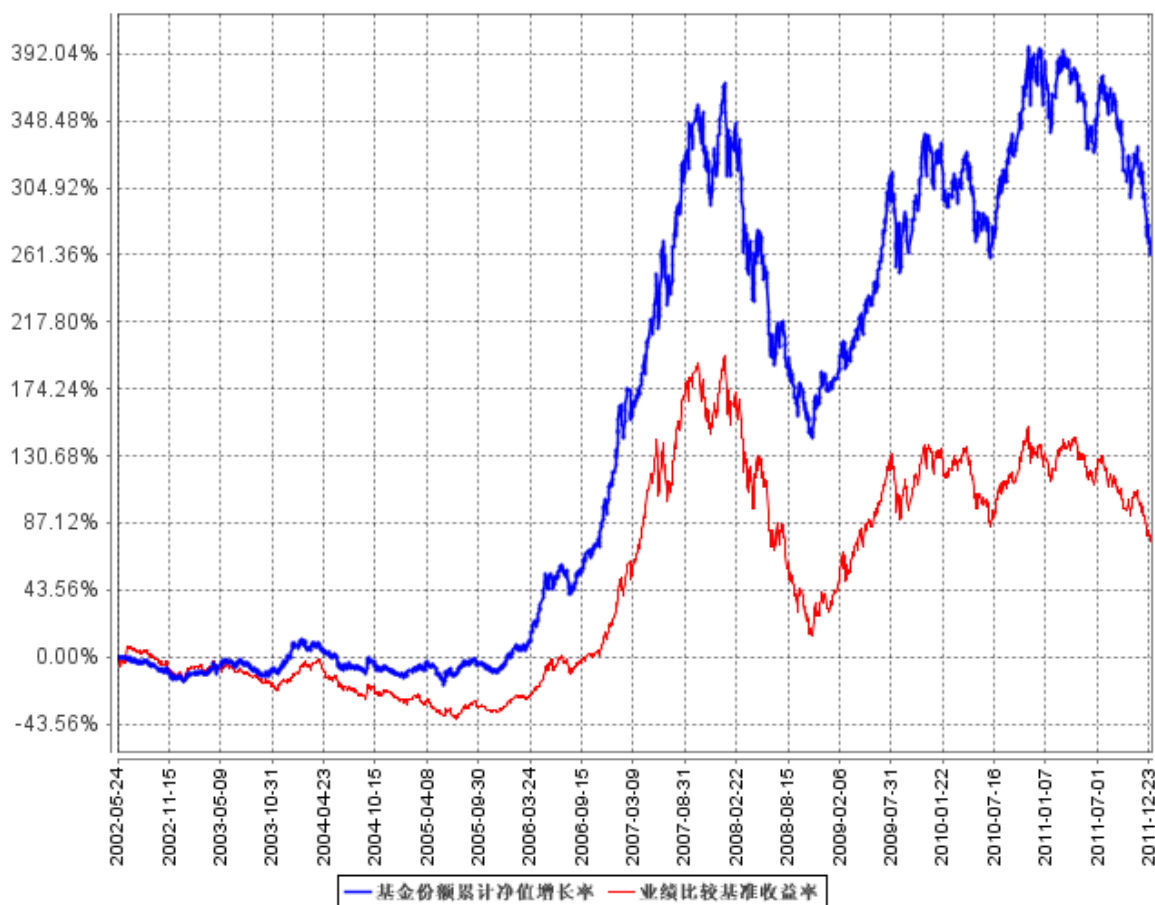
阶段	份额净值增长率①	份额净值增长率标准差②	业绩比较基准收益率③	业绩比较基准收益率标准差④	①-③	②-④
过去三个月	-12.08%	1.18%	-9.31%	1.18%	-2.77%	0.00%
过去六个月	-19.10%	1.05%	-20.00%	1.13%	0.90%	-0.08%

过去一年	-23.00%	1.03%	-22.33%	1.07%	-0.67%	-0.04%
过去三年	33.70%	1.21%	37.50%	1.34%	-3.80%	-0.13%
过去五年	66.29%	1.45%	42.66%	1.72%	23.63%	-0.27%
自基金成立 起至今	265.38%	1.24%	78.23%	1.45%	187.15%	-0.21%

注：本基金业绩比较基准为中信标普 A 股综合指数涨跌幅×80%+中信标普国债指数涨跌幅×20%。

### 3.2.2 自基金合同生效以来基金份额累计净值增长率变动及其与同期业绩比较基准收益率变动的比较

基金份额累计净值增长率与同期业绩比较基准收益率的历史走势对比图

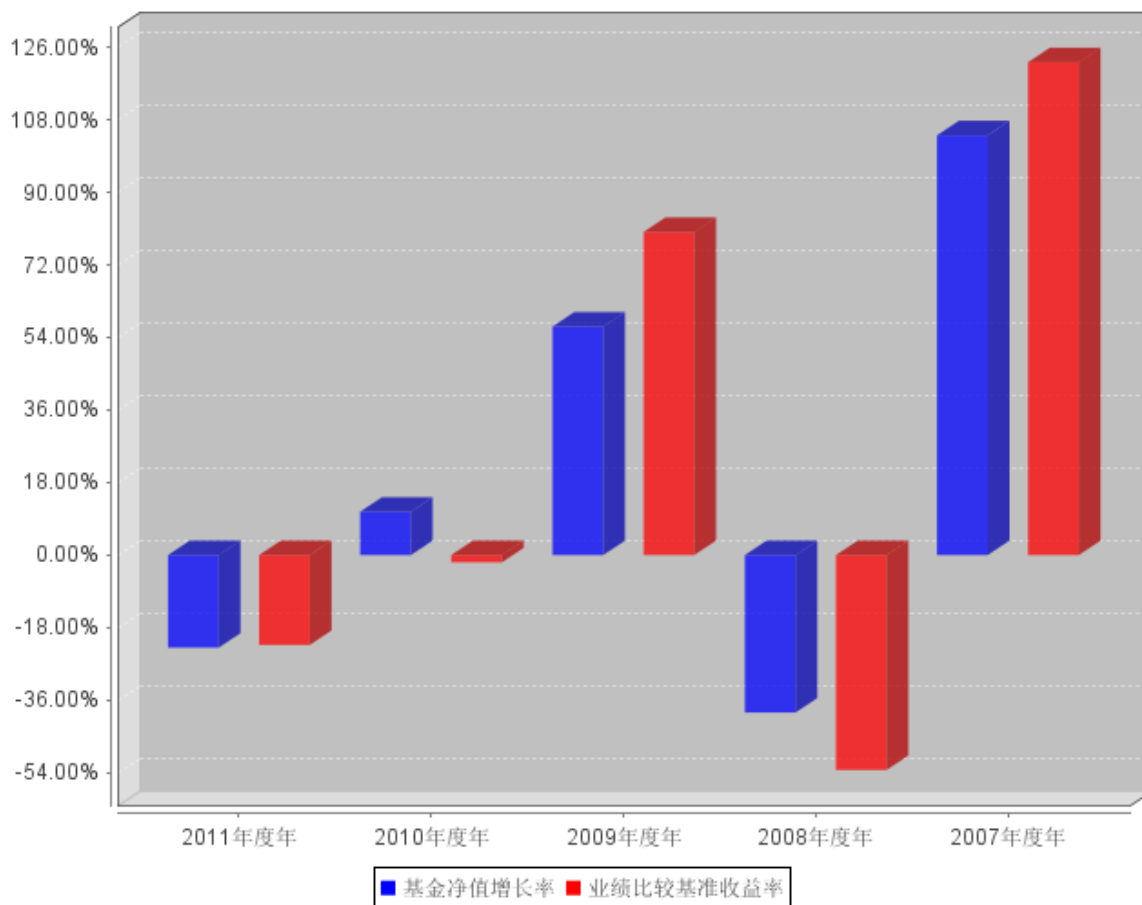


注：1、本基金合同于 2002 年 5 月 24 日生效。

2、按基金合同规定，本基金自基金合同生效之日起 6 个月内使基金的投资组合比例符合基金合同的约定，截至本基金建仓期结束，本基金的各项投资比例已达到基金合同中规定的各项比例。

### 3.2.3 过去五年基金每年净值增长率及其与同期业绩比较基准收益率的比较

过去五年基金每年净值增长率及其与同期业绩比较基准收益率的对比图



### 3.3 过去三年基金的利润分配情况

单位：人民币元

年度	每10份基金份额 分红数	现金形式发放 总额	再投资形式发 放总额	年度利润分配合 计	备注
2011	0.500	11,750,570.43	21,252,802.75	33,003,373.18	2011年3月7日每10份分配0.500元
2010	0.100	1,011,563.31	3,435,482.72	4,447,046.03	2010年1月22日每10份分配0.100元
2009	-	-	-	-	本基金2009年没有进行收益分配
合计	0.600	12,762,133.74	24,688,285.47	37,450,419.21	

## § 4 管理人报告

### 4.1 基金管理人及基金经理情况

#### 4.1.1 基金管理人及其管理基金的经验

鹏华基金管理有限公司成立于 1998 年 12 月 22 日，业务范围包括基金募集、基金销售、资产管理及中国证监会许可的其他业务。截止本报告期末，公司股东由国信证券股份有限公司、意大利欧利盛资本资产管理股份公司（Eurizon Capital SGR S.p.A.）、深圳市北融信投资发展有限公司组成，公司性质为中外合资企业。公司原注册资本 8,000 万元人民币，后于 2001 年 9 月完成增资扩股，增至 15,000 万元人民币。截止本报告期末，公司管理 2 只封闭式基金、25 只开放式基金和 6 只社保组合，经过 13 年投资管理基金，在基金投资、风险控制等方面积累了丰富经验。

#### 4.1.2 基金经理（或基金经理小组）及基金经理助理简介

姓名	职务	任本基金的基金经理（助理）期限		证券从业年限	说明
		任职日期	离任日期		
张卓	本基金基金经理	2011 年 1 月 28 日	-	7	张卓先生，国籍中国，管理学硕士，7 年证券从业经验。2004 年 6 月加盟鹏华基金管理有限公司从事行业研究工作，历任行业研究员、鹏华动力增长混合型证券投资基金(LOF)基金经理助理，2007 年 8 月至 2009 年 1 月担任鹏华优质治理股票型证券投资基金(LOF)基金经理，2009 年 1 月起至今担任鹏华普天收益证券投资基金基金经理，2011 年 1 月起至今兼任鹏华行业成长证券投资基金基金经理。张卓先生具备基金从业资格。本报告期内本基金基金经理发生变动，由张卓先生担任本基金基金经理。
陈鹏	本基金基金经理	2007 年 8 月 29 日	2011 年 1 月 28 日	8	陈鹏，国籍中国，清华大学工商管理硕士，8

				<p>年证券从业经验。曾在联合证券有限责任公司任行业研究员；2006年5月加入鹏华基金管理有限公司从事行业研究工作，历任行业研究员、鹏华价值优势股票型证券投资基金（LOF）基金经理助理，2007年8月至2011年1月担任鹏华行业成长证券投资基金基金经理，2008年8月至2011年5月担任鹏华普丰基金基金经理，2011年1月起至今担任鹏华中国50开放式证券投资基金基金经理，2011年6月15日起兼任鹏华新兴产业股票型证券投资基金基金经理。陈鹏先生具备基金从业资格。本报告期内本基金基金经理发生变动，陈鹏先生不再担任本基金基金经理。</p>
--	--	--	--	--

注：1. 任职日期和离任日期均指公司作出决定后正式对外公告之日；担任新成立基金基金经理的，任职日期为基金合同生效日。

2. 证券从业的含义遵从行业协会关于从业人员资格管理办法的相关规定。

#### 4.2 管理人对报告期内本基金运作遵规守信情况的说明

报告期内，本基金管理人严格遵守《证券投资基金法》等法律法规、中国证监会的有关规定以及本基金基金合同的约定，本着诚实信用、勤勉尽责的原则管理和运用基金资产，在严格控制风险的基础上，为基金份额持有人谋求最大利益。本报告期内，本基金运作合法合规，不存在违反基金合同和损害基金份额持有人利益的行为。

#### 4.3 管理人对报告期内公平交易情况的专项说明

##### 4.3.1 公平交易制度的执行情况

报告期内，本基金管理人严格执行公平交易制度，确保不同投资组合在研究、交易、分配等各环



节得到公平对待。

### 4.3.2 本投资组合与其他投资风格相似的投资组合之间的业绩比较

本基金管理人旗下无其他投资风格相似的投资组合。

### 4.3.3 异常交易行为的专项说明

报告期内，本基金未发生违法违规且对基金财产造成损失的异常交易行为。

## 4.4 管理人对报告期内基金的投资策略和业绩表现的说明

### 4.4.1 报告期内基金投资策略和运作分析

2011 年的经济与 2008 年有些相似，同样是面临最严厉的地产调控、紧缩的货币政策、高通胀、宏观经济尤其是工业景气不断下滑，还伴随下半年海外金融危机逐步恶化，A 股市场的走势也有相似之处，指数反弹无力，在 8 月初标普下调美国评级和随后下调欧洲部分国家评级这些标志事件后，市场不断创出新低，CPI 在 7 月达到 6.5% 的峰值后，逐月回落，12 月下调了存款准备金率也没有改变 A 股颓势，全年市场整体系统性下跌，大市值股票跌幅较小，中小市值股票在下半年加速下跌。

对于 2011 年的操作，本基金从年初就相对谨慎，由于担心房地产产业链条的整体下滑，基金配置中基本回避周期性行业，并且大多数时间保持中低仓位，组合中以 TMT、食品农业、家电、电力为主，但由于对盈利的股票操作不够果断，对四季度乃至年末中小市值股票下跌幅度估计不足，使得全年基金净值表现不佳。

### 4.4.2 报告期内基金的业绩表现

报告期内，本基金净值增长率为-23.00%，同期上证综指下跌 21.68%，深圳成指下跌 28.41%，沪深 300 指数下跌 25.01%。

## 4.5 管理人对宏观经济、证券市场及行业走势的简要展望

展望 2012 年，对于经济总体而言可能出现内外交困的局面。

美国经济有望企稳，但欧洲越陷越深。美国消费者信心增强、消费信贷增加，实际个人消费增速有望回升至 2%；消费者信心指数 9 月以来逐步提高，房地产市场“向好”迹象进一步显现，房屋新开工增速也有所提高，11 月美国失业率下降至 8.6%，经济短期无忧。

欧洲复苏进程雪上加霜。2012 年 1 月 14 日，标普调降了欧元区 9 国的主权信用评级，预计欧元区国债收益率将进一步升高，银行业资本缺口不断扩大、系统风险再次提高，欧债危机已经进入了深水区。希腊与债权人谈判再陷僵局，其债务违约概率越来越高。欧洲国家主权债务与美国次债最大的不同是其政治的介入程度更深，积累的时间和形成的原因更加复杂，解决的难度相对之大，将来的负

面影响程度之深和时间之长难以预料。2012 年的国际经济主要就是要看欧债的解决进展情况。

欧洲是我国最大的贸易伙伴，对欧出口额占我国总出口额的 20%左右，欧洲危机最直观就是影响我国的外贸出口。当然国内经济目前的主要问题是投资难以为继。2011 年 11 月我国 CPI 已经回落至 4.2%，通胀短期不是关键问题，但是房地产、汽车这两大产业销售下滑明显，地产销售剧减导致 12 年开工量也会显著下降，保障房、高铁、特高压投资额这些政府投资大项低于预期，对 2012 政府的投资拉动信心不足，使得市场对经济预期较为悲观。2011 年 12 月外汇占款下降 1003 亿人民币，外汇占款连续 3 月下降，且流出规模明显扩大，对资本外流市场也存在较大担忧，担心中国吸引力有限，资金会持续流出国内市场。

对于 A 股市场来看，短期市场信心缺失，将 2012 中国经济看成是 2008 年的延续，甚至进一步恶化，以及欧债的是否恶化违约是两大最不确定因素。经济的不确定性导致股票市场的不确定，由于 2012 年的投资线索极为稀少，本基金拟采用保守防守策略，视情况考虑将仓位降低至市场平均以下水平，挑选低估值和业绩确定性高的公司，有效回避风险。

#### 4.6 管理人对报告期内基金估值程序等事项的说明

4.6.1 有关参与估值流程各方及人员的职责分工、专业胜任能力和相关工作经历的描述：

##### 4.6.1.1 日常估值流程

基金的估值由基金会计负责，基金会计对公司所管理的基金以基金为会计核算主体，独立建账、独立核算，保证不同基金之间在名册登记、账户设置、资金划拨、账簿记录等方面相互独立。基金会计核算独立于公司会计核算。基金会计核算采用专用的财务核算软件系统进行基金核算及帐务处理；每日按时接收成交数据及权益数据，进行基金估值。基金会计核算采用基金管理公司与托管银行双人同步独立核算、相互核对的方式，每日就基金的会计核算、基金估值等与托管银行进行核对；每日估值结果必须与托管行核对一致后才能对外公告。基金会计除设有专职基金会计核算岗外，还设有基金会计复核岗位，负责基金会计核算的日常事后复核工作，确保基金净值核算无误。

配备的基金会计具备会计资格和基金从业资格，在基金核算与估值方面掌握了丰富的知识和经验，熟悉及了解基金估值法规、政策和方法。

##### 4.6.1.2 特殊业务估值流程

根据中国证监会公告[2008]38号《关于进一步规范证券投资基金估值业务的指导意见》的相关规定，本公司成立停牌股票等没有市价的投资品种估值小组，成员由基金经理、行业研究员、监察稽核部、金融工程师、登记结算部相关人员组成。

4.6.2 基金经理参与或决定估值的程度：

基金经理不参与或决定基金日常估值。

基金经理参与估值小组对停牌股票估值的讨论，发表相关意见和建议，与估值小组成员共同商定估值原则和政策。

4.6.3 本公司参与估值流程各方之间不存在任何重大利益冲突。

4.6.4 本公司现没有进行任何定价服务的签约。

#### **4.7 管理人对报告期内基金利润分配情况的说明**

4.7.1 截止本报告期末，本基金本期利润为-257,795,402.40 元，期末基金份额净值 0.8449 元，不符合利润分配条件，本基金本期将不进行利润分配。

4.7.2 本基金在本报告期内对 2010 年年度可供分配利润进行利润分配，分配金额为 33,003,373.18 元（详见本报告 3.3）。

## **§ 5 托管人报告**

### **5.1 报告期内本基金托管人遵规守信情况声明**

2011 年，本基金托管人在对鹏华行业成长证券投资基金的托管过程中，严格遵守《证券投资基金法》及其他法律法规和基金合同的有关规定，不存在任何损害基金份额持有人利益的行为，完全尽职尽责地履行了基金托管人应尽的义务。

### **5.2 托管人对报告期内本基金投资运作遵规守信、净值计算、利润分配等情况的说明**

2011 年，鹏华行业成长证券投资基金的管理人——鹏华基金管理有限公司在鹏华行业成长证券投资基金的投资运作、基金资产净值计算、基金份额申购赎回价格计算、基金费用开支等问题上，不存在任何损害基金份额持有人利益的行为，在各重要方面的运作严格按照基金合同的规定进行。本报告期内，鹏华行业成长证券投资基金对基金份额持有人进行了一次利润分配，分配金额为 33,003,373.18 元。

### **5.3 托管人对本年度报告中财务信息等内容的真实、准确和完整发表意见**

本托管人依法对鹏华基金管理有限公司编制和披露的鹏华行业成长证券投资基金 2011 年年度报告中财务指标、净值表现、利润分配情况、财务会计报告、投资组合报告等内容进行了核查，以上内容真实、准确和完整。

## § 6 审计报告

普华永道中天会计师事务所注册会计师对本基金出具了“标准无保留意见”的审计报告。投资者可通过年度报告正文查看审计报告全文。

## § 7 年度财务报表

### 7.1 资产负债表

会计主体：鹏华行业成长证券投资基金

报告截止日：2011 年 12 月 31 日

单位：人民币元

资产	附注号	本期末 2011 年 12 月 31 日	上年度末 2010 年 12 月 31 日
<b>资产：</b>			
银行存款		62,078,514.79	27,346,076.68
结算备付金		915,262.90	2,126,312.80
存出保证金		1,036,428.50	936,276.55
交易性金融资产		776,495,891.71	510,510,696.56
其中：股票投资		575,493,600.21	393,197,296.56
基金投资		-	-
债券投资		201,002,291.50	117,313,400.00
资产支持证券投资		-	-
衍生金融资产		-	-
买入返售金融资产		-	-
应收证券清算款		-	12,523,613.63
应收利息		2,875,290.61	1,954,098.71
应收股利		-	-
应收申购款		678,922.50	544,369.43
递延所得税资产		-	-
其他资产		-	-
资产总计		844,080,311.01	555,941,444.36
<b>负债和所有者权益</b>	<b>附注号</b>	<b>本期末 2011 年 12 月 31 日</b>	<b>上年度末 2010 年 12 月 31 日</b>
<b>负债：</b>			
短期借款		-	-
交易性金融负债		-	-
衍生金融负债		-	-
卖出回购金融资产款		-	-
应付证券清算款		-	-
应付赎回款		124,579.62	342,976.07

应付管理人报酬		1,164,579.19	711,448.68
应付托管费		194,096.53	118,574.79
应付销售服务费		-	-
应付交易费用		313,724.82	917,959.62
应交税费		-	1,671,305.42
应付利息		-	-
应付利润		-	-
递延所得税负债		-	-
其他负债		354,485.72	324,584.22
负债合计		2,151,465.88	4,086,848.80
<b>所有者权益：</b>			
实收基金		274,869,233.19	132,808,305.43
未分配利润		567,059,611.94	419,046,290.13
所有者权益合计		841,928,845.13	551,854,595.56
负债和所有者权益总计		844,080,311.01	555,941,444.36

注：报告截止日 2011 年 12 月 31 日，基金份额净值 0.8449 元，基金份额总额 996,470,338.15 份。

## 7.2 利润表

会计主体：鹏华行业成长证券投资基金

本报告期：2011 年 1 月 1 日至 2011 年 12 月 31 日

单位：人民币元

项目	附注号	本期	上年度可比期间
		2011 年 1 月 1 日至 2011 年 12 月 31 日	2010 年 1 月 1 日至 2010 年 12 月 31 日
<b>一、收入</b>		-237,252,295.08	61,729,513.23
1. 利息收入		5,867,150.44	3,142,541.74
其中：存款利息收入		612,661.79	293,536.33
债券利息收入		5,254,488.65	2,849,005.41
资产支持证券利息收入		-	-
买入返售金融资产收入		-	-
其他利息收入		-	-
2. 投资收益（损失以“-”填列）		-57,841,122.22	56,738,523.10
其中：股票投资收益		-59,451,424.00	54,878,134.27
基金投资收益		-	-
债券投资收益		-696,973.64	-96,556.67
资产支持证券投资收益		-	-
衍生工具收益		-	-
股利收益		2,307,275.42	1,956,945.50
3. 公允价值变动收益（损失以“-”号填列）		-185,820,537.00	1,737,314.68
4. 汇兑收益（损失以“-”号填列）		-	-
5. 其他收入（损失以“-”号填列）		542,213.70	111,133.71

<b>减：二、费用</b>		20,543,107.32	12,634,363.20
1. 管理人报酬	7.4.7.2.1	12,957,612.36	6,902,858.96
2. 托管费	7.4.7.2.2	2,159,602.07	1,150,476.48
3. 销售服务费		-	-
4. 交易费用		5,024,999.45	4,125,983.16
5. 利息支出		-	84,342.10
其中：卖出回购金融资产支出		-	84,342.10
6. 其他费用		400,893.44	370,702.50
<b>三、利润总额（亏损总额以“-”号填列）</b>		-257,795,402.40	49,095,150.03
减：所得税费用		-	-
<b>四、净利润（净亏损以“-”号填列）</b>		-257,795,402.40	49,095,150.03

### 7.3 所有者权益（基金净值）变动表

会计主体：鹏华行业成长证券投资基金

本报告期：2011 年 1 月 1 日至 2011 年 12 月 31 日

单位：人民币元

项目	本期 2011 年 1 月 1 日至 2011 年 12 月 31 日		
	实收基金	未分配利润	所有者权益合计
一、期初所有者权益（基金净值）	132,808,305.43	419,046,290.13	551,854,595.56
二、本期经营活动产生的基金净值变动数（本期利润）	-	-257,795,402.40	-257,795,402.40
三、本期基金份额交易产生的基金净值变动数（净值减少以“-”号填列）	142,060,927.76	438,812,097.39	580,873,025.15
其中：1. 基金申购款	228,992,994.79	673,681,271.25	902,674,266.04
2. 基金赎回款	-86,932,067.03	-234,869,173.86	-321,801,240.89
四、本期向基金份额持有人分配利润产生的基金净值变动（净值减少以“-”号填列）	-	-33,003,373.18	-33,003,373.18
五、期末所有者权益（基金净值）	274,869,233.19	567,059,611.94	841,928,845.13
项目	上年度可比期间 2010 年 1 月 1 日至 2010 年 12 月 31 日		

	实收基金	未分配利润	所有者权益合计
一、期初所有者权益（基金净值）	123,321,056.67	343,801,387.43	467,122,444.10
二、本期经营活动产生的基金净值变动数（本期利润）	-	49,095,150.03	49,095,150.03
三、本期基金份额交易产生的基金净值变动数（净值减少以“-”号填列）	9,487,248.76	30,596,798.70	40,084,047.46
其中：1. 基金申购款	36,536,059.16	107,036,149.81	143,572,208.97
2. 基金赎回款	-27,048,810.40	-76,439,351.11	-103,488,161.51
四、本期向基金份额持有人分配利润产生的基金净值变动（净值减少以“-”号填列）	-	-4,447,046.03	-4,447,046.03
五、期末所有者权益（基金净值）	132,808,305.43	419,046,290.13	551,854,595.56

报表附注为财务报表的组成部分。

本报告 7.1 至 7.4 财务报表由下列负责人签署：

<u>          邓召明          </u>	<u>          胡湘          </u>	<u>          刘慧红          </u>
基金管理公司负责人	主管会计工作负责人	会计机构负责人

## 7.4 报表附注

### 7.4.1 基金基本情况

鹏华行业成长证券投资基金（以下简称“本基金”）经中国证券监督管理委员会（以下简称中国证监会）证监基金字[2002]13 号文核准，由基金管理人鹏华基金管理有限公司依照《证券投资基金法》及相关法律法规的规定以及《鹏华行业成长证券投资基金基金合同》的约定募集设立。本基金为契约型开放式，存续期限为不定期。经普华永道中天会计师事务所有限公司验资报告予以验证，本基金首次募集不包括认购资金利息共募集人民币 3,977,178,040.00 元。经向中国证监会备案，本基金基金合同已于 2002 年 5 月 24 日生效，基金合同生效日的基金份额总额为 3,977,178,040.00 份。本基金的基金管理人为鹏华基金管理有限公司，基金托管人为中国工商银行股份有限公司。

根据《鹏华行业成长证券投资基金招募说明书》和《鹏华行业成长证券投资基金基金份额拆分的公告》的有关规定，本基金于 2008 年 3 月 10 日进行了基金份额拆分，拆分比例为 1：3.625254372，并于 2008 年 3 月 11 日进行了变更登记。

根据《中华人民共和国证券投资基金法》和《鹏华行业成长证券投资基金基金合同》的有关规定，

本基金的投资范围为国内依法公开发行、上市的股票、债券及中国证监会批准的允许基金投资的其他金融工具。本基金投资于股票、债券的比例不低于基金资产总值的 80%，投资于国家债券的比例不低于基金资产净值的 20%，此外，本基金应当保持不低于基金资产净值 5%的现金或到期日在一年以内的政府债券。本基金的业绩比较基准为：中信标普 A 股综合指数涨跌幅×80%+中信标普国债指数涨跌幅×20%。

#### 7.4.2 会计报表的编制基础

本基金的财务报表按照财政部于 2006 年 2 月 15 日颁布的《企业会计准则—基本准则》和 38 项具体会计准则、其后颁布的企业会计准则应用指南、企业会计准则解释以及其他相关规定(以下合称“企业会计准则”)、中国证监会公告[2010]5 号《证券投资基金信息披露 XBRL 模板第 3 号<年度报告和半年度报告>》、中国证券业协会于 2007 年 5 月 15 日颁布的《证券投资基金会计核算业务指引》、《鹏华行业成长证券投资基金基金合同》和中国证监会允许的基金行业实务操作的有关规定编制。

#### 7.4.3 遵循企业会计准则及其他有关规定的声明

本基金 2011 年度财务报表符合企业会计准则的要求，真实、完整地反映了本基金 2011 年 12 月 31 日的财务状况以及 2011 年度的经营成果和基金净值变动情况等有关信息。

#### 7.4.4 本报告期所采用的会计政策、会计估计与最近一期年度报告相一致的说明

本报告期所采用的会计政策、会计估计与最近一期年度报告相一致。

#### 7.4.5 差错更正的说明

本基金本报告期没有发生重大会计差错更正。

#### 7.4.6 关联方关系

关联方名称	与本基金的关系
鹏华基金管理有限公司	基金管理人、基金注册登记机构、基金销售机构
中国工商银行股份有限公司(“中国工商银行”)	基金托管人、基金代销机构
国信证券股份有限公司(“国信证券”)	基金管理人的股东、基金代销机构
意大利欧利盛资本资产管理股份公司(Eurizon Capital SGR S.p.A.)	基金管理人的股东
深圳市北融信投资发展有限公司	基金管理人的股东

注：1、本报告期存在控制关系或其他重大利害关系的关联方没有发生变化。

2、下述关联交易均在正常业务范围内按一般商业条款订立。



## 7.4.7 本报告期及上年度可比期间的关联方交易

### 7.4.7.1 通过关联方交易单元进行的交易

#### 7.4.7.1.1 股票交易

金额单位：人民币元

关联方名称	本期 2011年1月1日至2011年12月31日		上年度可比期间 2010年1月1日至2010年12月31日	
	成交金额	占当期股票 成交总额的 比例	成交金额	占当期股票 成交总额的 比例
国信证券	1,351,445,418.81	39.27%	1,277,220,218.48	47.17%

#### 7.4.7.1.2 债券交易

金额单位：人民币元

关联方名称	本期 2011年1月1日至2011年12月31日		上年度可比期间 2010年1月1日至2010年12月31日	
	成交金额	占当期债券 成交总额的 比例	成交金额	占当期债券 成交总额的 比例
国信证券	10,348,180.00	7.43%	2,033,000.00	8.72%

#### 7.4.7.1.3 债券回购交易

本基金 2011、2010 年未通过关联方交易单元发生债券回购交易。

#### 7.4.7.1.4 权证交易

本基金 2011、2010 年未通过关联方交易单元发生权证交易。

#### 7.4.7.1.5 应支付关联方的佣金

金额单位：人民币元

关联方名称	本期 2011年1月1日至2011年12月31日			
	当期 佣金	占当期佣金 总量的比例	期末应付佣金余额	占期末应付佣 金总额的比例
国信证券	1,120,787.12	39.18%	57,270.99	18.28%
关联方名称	上年度可比期间 2010年1月1日至2010年12月31日			
	当期 佣金	占当期佣金 总量的比例	期末应付佣金余额	占期末应付佣 金总额的比例
国信证券	1,062,039.64	47.02%	318,879.55	34.74%

注：1、佣金的计算公式

上海证券交易所的交易佣金=买（卖）成交金额×1%-买（卖）经手费-买（卖）证管费

深圳证券交易所的交易佣金=买（卖）成交金额×1%-买（卖）经手费-买（卖）证管费

（佣金比率按照与一般证券公司签订的协议条款订立。）

2、本基金与关联方已按同业统一的基金佣金计算方式和佣金比例签订了《证券交易单元租用协议》。

根据协议规定，上述单位定期或不定期地为我公司提供研究服务以及其他研究支持。

### 7.4.7.2 关联方报酬

#### 7.4.7.2.1 基金管理费

单位：人民币元

项目	本期	上年度可比期间
	2011年1月1日至2011年12月31日	2010年1月1日至2010年12月31日
当期发生的基金应支付的管理费	12,957,612.36	6,902,858.96
其中：支付销售机构的客户维护费	387,360.52	227,531.40

注：（1）支付基金管理人鹏华基金管理有限公司的管理人报酬年费率为 1.50%，逐日计提，按月支付。

日管理费=前一日基金资产净值×1.50%÷当年天数。

（2）根据《开放式证券投资基金销售费用管理规定》，基金管理人依据销售机构销售基金的保有量提取一定比例的客户维护费，用以向基金销售机构支付客户服务及销售活动中产生的相关费用，客户维护费从基金管理费中列支。

#### 7.4.7.2.2 基金托管费

单位：人民币元

项目	本期	上年度可比期间
	2011年1月1日至2011年12月31日	2010年1月1日至2010年12月31日
当期发生的基金应支付的托管费	2,159,602.07	1,150,476.48

注：支付基金托管人中国工商银行股份有限公司的托管费年费率为 0.25%，逐日计提，按月支付。日

托管费=前一日基金资产净值×0.25%÷当年天数。

### 7.4.7.3 与关联方进行银行间同业市场的债券(含回购)交易

单位：人民币元

本期			
2011年1月1日至2011年12月31日			
银行间市场交易	债券交易金额	基金逆回购	基金正回购

的各关联方名称	基金买入	基金卖出	交易金额	利息收入	交易金额	利息支出
中国工商银行	10,009,283.56	-	-	-	-	-

注：（1）本基金 2010 年没有与关联方进行银行间同业市场的债券（含回购）交易。

（2）与关联方之间通过银行间同业市场进行的债券（含回购）交易，该类交易均在正常业务中按一般商业条款而订立。

#### 7.4.7.4 各关联方投资本基金的情况

##### 7.4.7.4.1 报告期内基金管理人运用固有资金投资本基金的情况

2011 年及 2010 年, 本基金管理人未投资、持有本基金。

##### 7.4.7.4.2 报告期末除基金管理人之外的其他关联方投资本基金的情况

2011 年末及 2010 年末除基金管理人之外的其他关联方没有投资及持有本基金份额。

##### 7.4.7.5 由关联方保管的银行存款余额及当期产生的利息收入

单位：人民币元

关联方名称	本期 2011 年 1 月 1 日至 2011 年 12 月 31 日		上年度可比期间 2010 年 1 月 1 日至 2010 年 12 月 31 日	
	期末余额	当期利息收入	期末余额	当期利息收入
中国工商银行	62,078,514.79	498,135.94	27,346,076.68	264,191.16

##### 7.4.7.6 本基金在承销期内参与关联方承销证券的情况

金额单位：人民币元

上年度可比期间 2010 年 1 月 1 日至 2010 年 12 月 31 日					
关联方名称	证券代码	证券名称	发行方式	基金在承销期内买入	
				数量（单位：股）	总金额
国信证券	601933	永辉超市	网下申购	9,893 股	237,234.14

注：本基金本报告期末未参与关联方承销的证券。

#### 7.4.8 期末（2011 年 12 月 31 日）本基金持有的流通受限证券

##### 7.4.8.1 因认购新发/增发证券而于期末持有的流通受限证券

金额单位：人民币元

7.4.8.1.1 受限证券类别：股票										
证券代码	证券名称	成功认购日	可流通日	流通受限类型	认购价格	期末估值单价	数量（单位：股）	期末成本总额	期末估值总额	备注
000527	美的电器	2011 年 3 月 10 日	2012 年 3 月 12 日	非公开发行流通受限	16.51	12.24	534,766	8,828,986.66	6,545,535.84	-

注：(1) 广东美的电器股份有限公司 2010 年度利润分配方案为：向全体股东每 10 股派发现金 1.00 元（含税），股权登记日为 2011 年 6 月 8 日，除权除息日为 2011 年 6 月 9 日。

(2) 截至本报告期末 2011 年 12 月 31 日止，本基金没有持有因认购新发或增发而流通受限的债券及权证等其他证券。

#### 7.4.8.2 期末持有的暂时停牌等流通受限股票

本基金本报告期末未持有暂时停牌股票。

#### 7.4.8.3 期末债券正回购交易中作为抵押的债券

##### 7.4.8.3.1 银行间市场债券正回购

截至本报告期末 2011 年 12 月 31 日止，本基金没有从事银行间市场债券正回购交易形成的卖出回购证券款余额。

##### 7.4.8.3.2 交易所市场债券正回购

截至本报告期末 2011 年 12 月 31 日止，本基金没有从事交易所市场债券正回购交易形成的卖出回购证券款余额。

## § 8 投资组合报告

### 8.1 期末基金资产组合情况

金额单位：人民币元

序号	项目	金额	占基金总资产的比例 (%)
1	权益投资	575,493,600.21	68.18
	其中：股票	575,493,600.21	68.18
2	固定收益投资	201,002,291.50	23.81
	其中：债券	201,002,291.50	23.81
	资产支持证券	-	-
3	金融衍生品投资	-	-
4	买入返售金融资产	-	-
	其中：买断式回购的买入返售金融资产	-	-
5	银行存款和结算备付金合计	62,993,777.69	7.46
6	其他各项资产	4,590,641.61	0.54
7	合计	844,080,311.01	100.00

## 8.2 期末按行业分类的股票投资组合

金额单位：人民币元

代码	行业类别	公允价值	占基金资产净值比例（%）
A	农、林、牧、渔业	22,124,396.64	2.63
B	采掘业	-	-
C	制造业	271,691,391.51	32.27
C0	食品、饮料	95,434,285.50	11.34
C1	纺织、服装、皮毛	9,860.00	0.00
C2	木材、家具	-	-
C3	造纸、印刷	-	-
C4	石油、化学、塑胶、塑料	46,952,169.79	5.58
C5	电子	39,828,552.30	4.73
C6	金属、非金属	15,712,842.52	1.87
C7	机械、设备、仪表	30,941,132.80	3.68
C8	医药、生物制品	17,370,196.24	2.06
C99	其他制造业	25,442,352.36	3.02
D	电力、煤气及水的生产和供应业	28,065,083.31	3.33
E	建筑业	38,423,931.50	4.56
F	交通运输、仓储业	-	-
G	信息技术业	125,573,765.26	14.92
H	批发和零售贸易	10,574,562.90	1.26
I	金融、保险业	47,136,880.00	5.60
J	房地产业	31,903,589.09	3.79
K	社会服务业	-	-
L	传播与文化产业	-	-
M	综合类	-	-
	合计	575,493,600.21	68.35

## 8.3 期末按公允价值占基金资产净值比例大小排序的前十名股票投资明细

金额单位：人民币元

序号	股票代码	股票名称	数量（股）	公允价值	占基金资产净值比例（%）
1	600519	贵州茅台	275,000	53,157,500.00	6.31
2	600143	金发科技	2,919,903	37,754,345.79	4.48
3	002244	滨江集团	4,499,801	31,903,589.09	3.79
4	300167	迪威视讯	1,760,519	30,721,056.55	3.65
5	000858	五粮液	900,000	29,520,000.00	3.51
6	600101	明星电力	3,149,841	28,065,083.31	3.33

7	002574	明牌珠宝	1,099,972	25,442,352.36	3.02
8	000561	烽火电子	3,926,092	24,852,162.36	2.95
9	600016	民生银行	4,000,000	23,560,000.00	2.80
10	002583	海能达	1,099,865	22,437,246.00	2.66

注：投资者欲了解本报告期末基金投资的所有股票明细，应阅读登载于鹏华基金管理有限公司网站 <http://www.phfund.com.cn> 的年度报告正文。

## 8.4 报告期内股票投资组合的重大变动

### 8.4.1 累计买入金额超出期初基金资产净值 2%或前 20 名的股票明细

金额单位：人民币元

序号	股票代码	股票名称	本期累计买入金额	占期初基金资产净值比例 (%)
1	000561	烽火电子	76,047,015.87	13.78
2	600870	ST 厦华	75,525,957.43	13.69
3	600101	明星电力	64,575,087.64	11.70
4	002129	中环股份	51,503,824.79	9.33
5	600016	民生银行	49,858,202.36	9.03
6	600519	贵州茅台	48,672,410.33	8.82
7	300167	迪威视讯	47,040,845.24	8.52
8	002244	滨江集团	43,441,625.65	7.87
9	002009	天奇股份	43,071,887.49	7.80
10	601101	昊华能源	35,566,532.96	6.44
11	600143	金发科技	34,744,464.74	6.30
12	600469	风神股份	34,080,773.46	6.18
13	600039	四川路桥	32,498,205.26	5.89
14	601106	中国一重	32,190,899.62	5.83
15	601899	紫金矿业	31,312,099.63	5.67
16	002574	明牌珠宝	29,483,254.56	5.34
17	601888	中国国旅	28,921,305.98	5.24
18	000858	五粮液	28,394,401.48	5.15
19	000875	吉电股份	27,751,520.84	5.03
20	000527	美的电器	27,339,913.35	4.95
21	002458	益生股份	27,300,080.52	4.95
22	002179	中航光电	27,172,903.53	4.92
23	002001	新和成	27,097,675.86	4.91
24	600021	上海电力	26,365,145.55	4.78

25	002214	大立科技	25,773,352.54	4.67
26	000718	苏宁环球	25,346,343.49	4.59
27	002583	海能达	24,903,313.24	4.51
28	600069	银鸽投资	24,777,511.42	4.49
29	300264	佳创视讯	24,523,293.76	4.44
30	600547	山东黄金	24,285,739.66	4.40
31	000069	华侨城A	24,029,738.11	4.35
32	300041	回天胶业	23,327,717.80	4.23
33	600271	航天信息	23,311,831.75	4.22
34	002021	中捷股份	23,294,433.15	4.22
35	300130	新国都	22,690,343.90	4.11
36	002011	盾安环境	21,684,889.90	3.93
37	600210	紫江企业	21,535,100.44	3.90
38	002051	中工国际	21,367,092.84	3.87
39	600970	中材国际	21,365,412.12	3.87
40	300179	四方达	21,356,678.39	3.87
41	600031	三一重工	19,544,751.93	3.54
42	601799	星宇股份	18,679,620.80	3.38
43	600485	中创信测	18,123,413.94	3.28
44	000927	一汽夏利	17,493,399.98	3.17
45	000972	新中基	17,149,948.97	3.11
46	000629	攀钢钒钛	16,990,148.38	3.08
47	300036	超图软件	16,630,442.91	3.01
48	600395	盘江股份	15,784,669.64	2.86
49	000715	中兴商业	15,636,286.06	2.83
50	000543	皖能电力	15,411,473.31	2.79
51	002195	海隆软件	15,126,890.30	2.74
52	600028	中国石化	14,011,690.58	2.54
53	600997	开滦股份	13,987,938.56	2.53
54	600339	天利高新	13,325,933.78	2.41
55	300191	潜能恒信	13,222,224.19	2.40
56	002106	莱宝高科	12,807,127.28	2.32
57	000848	承德露露	12,685,541.21	2.30
58	600289	亿阳信通	12,607,331.72	2.28
59	600362	江西铜业	12,056,756.50	2.18
60	601009	南京银行	11,774,126.83	2.13

61	000589	黔轮胎 A	11,761,935.71	2.13
62	601299	中国北车	11,700,000.00	2.12
63	000792	盐湖股份	11,375,722.25	2.06
64	300154	瑞凌股份	11,267,659.16	2.04
65	601318	中国平安	11,089,415.00	2.01

注：买入金额按买入成交金额（成交单价乘以成交数量）填列，不考虑相关交易费用。

#### 8.4.2 累计卖出金额超期初基金资产净值 2%或前 20 名的股票明细

金额单位：人民币元

序号	股票代码	股票名称	本期累计卖出金额	占期初基金资产净值比例 (%)
1	600870	ST 厦华	63,538,441.98	11.51
2	000561	烽火电子	41,010,355.64	7.43
3	002009	天奇股份	35,492,879.75	6.43
4	600516	方大炭素	33,773,612.41	6.12
5	600469	风神股份	33,343,320.90	6.04
6	601101	昊华能源	31,337,891.06	5.68
7	600069	银鸽投资	30,937,877.20	5.61
8	601888	中国国旅	29,751,685.51	5.39
9	300264	佳创视讯	29,014,480.42	5.26
10	601106	中国一重	28,680,185.65	5.20
11	600016	民生银行	28,385,719.46	5.14
12	600021	上海电力	28,067,667.22	5.09
13	000875	吉电股份	27,294,318.79	4.95
14	601899	紫金矿业	26,379,681.84	4.78
15	000069	华侨城 A	25,461,055.24	4.61
16	002214	大立科技	25,131,268.02	4.55
17	000629	攀钢钒钛	23,633,481.70	4.28
18	300130	新国都	23,320,566.63	4.23
19	601699	潞安环能	23,005,427.55	4.17
20	600031	三一重工	22,791,910.06	4.13
21	600068	葛洲坝	22,634,547.08	4.10
22	002051	中工国际	22,043,293.09	3.99
23	600547	山东黄金	21,785,484.40	3.95
24	000718	苏宁环球	20,472,043.58	3.71
25	600997	开滦股份	20,410,456.59	3.70
26	600354	敦煌种业	19,308,651.72	3.50
27	600289	亿阳信通	18,527,144.94	3.36



28	600805	悦达投资	18,399,012.45	3.33
29	002021	中捷股份	17,980,729.72	3.26
30	600395	盘江股份	17,778,772.56	3.22
31	600101	明星电力	16,483,097.02	2.99
32	600210	紫江企业	16,193,255.71	2.93
33	601799	星宇股份	16,116,526.33	2.92
34	000963	华东医药	16,084,186.10	2.91
35	600362	江西铜业	16,004,336.68	2.90
36	600375	星马汽车	14,770,703.20	2.68
37	002129	中环股份	14,540,911.25	2.63
38	002106	莱宝高科	14,377,766.84	2.61
39	000927	一汽夏利	14,337,455.44	2.60
40	000543	皖能电力	14,258,965.45	2.58
41	300090	盛运股份	14,198,161.17	2.57
42	600519	贵州茅台	14,139,126.36	2.56
43	600485	中创信测	14,022,967.85	2.54
44	600439	瑞贝卡	13,834,097.98	2.51
45	600376	首开股份	13,418,703.47	2.43
46	002179	中航光电	13,269,037.05	2.40
47	600383	金地集团	13,098,618.22	2.37
48	600028	中国石化	12,842,054.60	2.33
49	600339	天利高新	12,029,884.00	2.18
50	000799	酒鬼酒	11,828,610.64	2.14
51	600831	广电网络	11,292,471.02	2.05
52	000157	中联重科	11,265,591.12	2.04
53	601299	中国北车	11,087,000.00	2.01

注：卖出金额按卖出成交金额（成交单价乘以成交数量）填列，不考虑相关交易费用。

#### 8.4.3 买入股票的成本总额及卖出股票的收入总额

单位：人民币元

买入股票成本（成交）总额	1,940,243,771.89
卖出股票收入（成交）总额	1,510,046,355.56

注：买入股票成本、卖出股票收入均按买卖成交金额（成交单价乘以成交数量）填列，不考虑相关交易费用。

#### 8.5 期末按债券品种分类的债券投资组合

金额单位：人民币元

序号	债券品种	公允价值	占基金资产净值比例（%）
----	------	------	--------------

1	国家债券	112,210,291.50	13.33
2	央行票据	78,793,000.00	9.36
3	金融债券	9,999,000.00	1.19
	其中：政策性金融债	9,999,000.00	1.19
4	企业债券	-	-
5	企业短期融资券	-	-
6	中期票据	-	-
7	可转债	-	-
8	其他	-	-
9	合计	201,002,291.50	23.87

### 8.6 期末按公允价值占基金资产净值比例大小排名的前五名债券投资明细

金额单位：人民币元

序号	债券代码	债券名称	数量（张）	公允价值	占基金资产净值比例（%）
1	010203	02 国债(3)	699,070	70,011,860.50	8.32
2	1001060	10 央行票据 60	700,000	69,132,000.00	8.21
3	010308	03 国债(8)	421,100	42,198,431.00	5.01
4	070201	07 国开 01	100,000	9,999,000.00	1.19
5	1101082	11 央行票据 82	100,000	9,661,000.00	1.15

### 8.7 期末按公允价值占基金资产净值比例大小排名的前十名资产支持证券投资明细

本基金本报告期末未持有资产支持证券。

### 8.8 期末按公允价值占基金资产净值比例大小排名的前五名权证投资明细

本基金本报告期末未持有权证。

## 8.9 投资组合报告附注

**8.9.1** 本报告期内，本基金投资的前十名证券之一的五粮液的发行主体宜宾五粮液股份有限公司，因涉及多个信息披露事项披露不及时并存在重大遗漏等违规事件，曾于 2011 年 5 月 28 日受到中国证监会的行政处罚。本报告期内，五粮液股份有限公司未再就该事项发布新公告。

对该股票的投资决策程序的说明：本基金管理人长期跟踪研究该股票，认为高端白酒估值合理，成长确定且业绩有保证，该股票虽受到行政处罚但长期价值仍在。该证券的投资已执行内部严格的投资决策流程，符合法律法规和公司制度的规定。

报告期内本基金投资的前十名证券中的其它证券中没有发行主体被监管部门立案调查的、或在报告编制日前一年内受到公开谴责、处罚的股票。

**8.9.2** 报告期内本基金投资的前十名股票没有超出基金合同规定的备选股票库。

### 8.9.3 期末其他各项资产构成

单位：人民币元

序号	名称	金额
1	存出保证金	1,036,428.50
2	应收证券清算款	-
3	应收股利	-
4	应收利息	2,875,290.61
5	应收申购款	678,922.50
6	其他应收款	-
7	待摊费用	-
8	其他	-
9	合计	4,590,641.61

### 8.9.4 期末持有的处于转股期的可转换债券明细

本基金本报告期末未持有处于转股期的可转换债券。

### 8.9.5 期末前十名股票中存在流通受限情况的说明

本基金本报告期末前十名股票中不存在流通受限情况。

### 8.9.6 投资组合报告附注的其他文字描述部分

由于四舍五入的原因，投资组合报告中数字分项之和与合计项之间可能存在尾差。

## § 9 基金份额持有人信息

### 9.1 期末基金份额持有人户数及持有人结构

份额单位：份

持有人户数	户均持有的基	持有人结构
-------	--------	-------

(户)	金份额	机构投资者		个人投资者	
		持有份额	占总份额比例	持有份额	占总份额比例
51,124	19,491.24	531,458,937.78	53.33%	465,011,400.37	46.67%

## 9.2 期末基金管理人的从业人员持有本开放式基金的情况

项目	持有份额总数（份）	占基金总份额比例
基金管理公司所有从业人员持有本开放式基金	42,020.46	0.0042%

注：截至本报告期末，本基金管理人从业人员投资、持有本基金符合相关法律法规、中国证监会规定及相关管理制度的规定。

## § 10 开放式基金份额变动

单位：份

基金合同生效日（2002年5月24日）基金份额总额	3,977,178,040.00
本报告期期初基金份额总额	481,469,204.18
本报告期基金总申购份额	830,151,058.30
减：本报告期基金总赎回份额	315,149,924.33
本报告期基金拆分变动份额	-
本报告期期末基金份额总额	996,470,338.15

注：总申购份额含红利再投、转换入份额；总赎回份额含转换出份额。

## § 11 重大事件揭示

### 11.1 基金份额持有人大会决议

本基金本报告期内无基金份额持有人大会决议。

### 11.2 基金管理人、基金托管人的专门基金托管部门的重大人事变动

#### 11.2.1 基金管理人的重大人事变动：

1、2011年4月，胡湘先生任基金管理人副总经理。上述事项已经公司董事会审议通过，并经中国证监会核准（证监许可【2011】613号），胡湘具有基金从业资格。

2、2011年12月，毕国强先生任基金管理人副总经理。上述事项已经公司董事会审议通过，并经中国证监会核准（证监许可【2011】2088号），毕国强具有基金从业资格。

3、2011年12月，高鹏先生任基金管理人督察长。上述事项已经公司董事会审议通过，并经中国

证监会核准（证监许可【2011】2088号），高鹏具有基金从业资格。

4、2011年12月，吴伟先生不再任基金管理人督察长职务。上述事项已经公司董事会审议通过。

11.2.2 本基金托管人——中国工商银行股份有限公司的基金托管部门本报告期内未发生重大人事变动。

### 11.3 涉及基金管理人、基金财产、基金托管业务的诉讼

本报告期无涉及对公司运营管理及基金运作产生重大影响的，与本基金管理人、基金财产、基金托管业务相关的诉讼事项。

### 11.4 基金投资策略的改变

本基金本报告期基金投资策略未改变。

### 11.5 为基金进行审计的会计师事务所情况

本报告期内未改聘为本基金审计的会计师事务所。本年度支付给普华永道中天会计师事务所有限公司审计费用 80,000.00 元，该审计机构已提供审计服务的年限为 10 年。

### 11.6 管理人、托管人及其高级管理人员受稽查或处罚等情况

本基金管理人、基金托管人涉及托管业务机构及其高级管理人员在报告期内未受到任何稽查或处罚。

### 11.7 基金租用证券公司交易单元的有关情况

#### 11.7.1 基金租用证券公司交易单元进行股票投资及佣金支付情况

金额单位：人民币元

券商名称	交易单元数量	股票交易		应支付该券商的佣金		备注
		成交金额	占当期股票成交总额的比例	佣金	占当期佣金总量的比例	
国信证券	2	21,351,445,418.81	39.27%	1,120,787.12	39.18%	-
平安证券	1	796,904,351.23	23.16%	677,365.66	23.68%	-
招商证券	1	685,237,411.98	19.91%	556,761.25	19.46%	-
齐鲁证券	1	321,943,150.12	9.35%	273,650.60	9.57%	-
申银万国	1	211,718,487.86	6.15%	172,023.46	6.01%	-
国泰君安	2	74,153,320.79	2.15%	60,250.05	2.11%	-
中金公司	1	-	-	-	-	-
国元证券	1	-	-	-	-	报告期内撤销

国联证券	1	-	-	-	-
------	---	---	---	---	---

注：交易单元选择的标准和程序

1)、基金管理人负责选择代理本基金证券买卖的证券经营机构，使用其交易单元作为基金的专用交易单元，选择的标准是：

- (1) 实力雄厚，信誉良好，注册资本不少于 3 亿元人民币；
- (2) 财务状况良好，各项财务指标显示公司经营状况稳定；
- (3) 经营行为规范，最近二年未发生因重大违规行为而受到中国证监会处罚；
- (4) 内部管理规范、严格，具备健全的内控制度，并能满足基金运作高度保密的要求；
- (5) 具备基金运作所需的高效、安全的通讯条件，交易设施符合代理本基金进行证券交易的需  
要，并能为本基金提供全面的信息服务；
- (6) 研究实力较强，有固定的研究机构和专门的研究人员，能及时为本基金提供高质量的咨询服务。

2)、选择交易单元的程序：

我公司根据上述标准，选定符合条件的证券公司作为租用交易单元的对象。我公司投研部门定期对所选定证券公司的服务进行综合评比，评比内容包括：提供研究报告质量、数量、及时性及提供研究服务主动性和质量等情况，并依据评比结果确定交易单元交易的具体情况。我公司在比较了多家证券经营机构的财务状况、经营状况、研究水平后，分别向国信证券股份有限公司、国泰君安证券股份有限公司、招商证券股份有限公司、国联证券股份有限公司、国元证券股份有限公司、申银万国证券股份有限公司、中国国际金融有限公司、平安证券有限责任公司、齐鲁证券有限公司租用交易单元作为基金专用交易单元，并从 2002 年 5 月开始陆续使用。2011 年撤销了国元证券股份有限公司作为基金专用交易单元。本报告期内上述其他交易单元未发生变化。

### 11.7.2 基金租用证券公司交易单元进行其他证券投资的情况

金额单位：人民币元

券商名称	债券交易		债券回购交易		权证交易	
	成交金额	占当期债券成交总额的比例	成交金额	占当期债券回购成交总额的比例	成交金额	占当期权证成交总额的比例
国信证券	10,348,180.00	7.43%	-	-	-	-
平安证券	52,129,045.10	37.41%	-	-	-	-
招商证券	-	-	-	-	-	-
齐鲁证券	76,856,775.60	55.16%	-	-	-	-
申银万国	-	-	-	-	-	-
国泰君安	-	-	-	-	-	-

中金公司	-	-	-	-	-	-
国元证券	-	-	-	-	-	-
国联证券	-	-	-	-	-	-

鹏华基金管理有限公司  
2012 年 3 月 26 日