
浦银安盛红利精选股票型证券投资基金
2011 年年度报告
2011 年 12 月 31 日

基金管理人：浦银安盛基金管理有限公司

基金托管人：中国工商银行股份有限公司

报告送出日期：二〇一二年三月二十六日

§ 1 重要提示及目录

1.1 重要提示

基金管理人的董事会、董事保证本报告所载资料不存在虚假记载、误导性陈述或重大遗漏，并对其内容的真实性、准确性和完整性承担个别及连带的法律责任。本年度报告已经三分之二以上独立董事签字同意，并由董事长签发。

基金托管人中国工商银行股份有限公司根据本基金合同规定，于 2012 年 3 月 23 日复核了本报告中的财务指标、净值表现、利润分配情况、财务会计报告、投资组合报告等内容，保证复核内容不存在虚假记载、误导性陈述或者重大遗漏。

基金管理人承诺以诚实信用、勤勉尽责的原则管理和运用基金资产，但不保证基金一定盈利。

基金的过往业绩并不代表其未来表现。投资有风险，投资者在作出投资决策前应仔细阅读本基金的招募说明书及其更新。

本报告期自 2011 年 1 月 1 日起至 12 月 31 日止。

1.2 目录

§ 1	重要提示及目录	1
1.1	重要提示	1
§ 2	基金简介	4
2.1	基金基本情况	4
2.2	基金产品说明	4
2.3	基金管理人和基金托管人.....	4
2.4	信息披露方式	5
2.5	其他相关资料	5
§ 3	主要财务指标、基金净值表现及利润分配情况.....	5
3.1	主要会计数据和财务指标.....	5
3.2	基金净值表现	6
3.3	过去三年基金的利润分配情况.....	8
§ 4	管理人报告	8
4.1	基金管理人及基金经理情况.....	8
4.2	管理人对报告期内本基金运作合规守信情况的说明.....	9
4.3	管理人对报告期内公平交易情况的专项说明.....	9
4.4	管理人对报告期内基金的投资策略和业绩表现的说明.....	10
4.5	管理人对宏观经济、证券市场及行业走势的简要展望.....	10
4.6	管理人内部有关本基金的监察稽核工作情况.....	10
4.7	管理人对报告期内基金估值程序等事项的说明.....	13
4.8	管理人对报告期内基金利润分配情况的说明.....	14
§ 5	托管人报告	14
5.1	报告期内本基金托管人合规守信情况声明.....	14
5.2	托管人对报告期内本基金运作合规守信、净值计算、利润分配等情况的说明.....	14
5.3	托管人对本年度报告中财务信息等内容的真实、准确和完整发表意见.....	14
§ 6	审计报告	15
6.1	管理层对财务报表的责任.....	15
6.2	注册会计师的责任	15
6.3	审计意见	15
§ 7	年度财务报表	16
7.1	资产负债表	16
7.2	利润表	17
7.3	所有者权益（基金净值）变动表.....	18
7.4	报表附注	19
§ 8	投资组合报告	36
8.1	期末基金资产组合情况	36
8.2	期末按行业分类的股票投资组合.....	37
8.3	期末按公允价值占基金资产净值比例大小排序的所有股票投资明细.....	37
8.4	报告期内股票投资组合的重大变动.....	39
8.5	期末按债券品种分类的债券投资组合.....	45
8.6	期末按公允价值占基金资产净值比例大小排名的前五名债券投资明细.....	45
8.7	期末按公允价值占基金资产净值比例大小排名的所有资产支持证券投资明细.....	45
8.8	期末按公允价值占基金资产净值比例大小排名的前五名权证投资明细.....	45

8.9	投资组合报告附注	45
§ 9	基金份额持有人信息	46
9.1	期末基金份额持有人户数及持有人结构.....	46
9.2	期末基金管理人的从业人员持有本开放式基金的情况.....	46
§ 10	开放式基金份额变动	46
§ 11	重大事件揭示	47
11.1	基金份额持有人大会决议.....	47
11.2	基金管理人、基金托管人的专门基金托管部门的重大人事变动.....	47
11.3	涉及基金管理人、基金财产、基金托管业务的诉讼.....	47
11.4	基金投资策略的改变	47
11.5	为基金进行审计的会计师事务所情况.....	47
11.6	管理人、托管人及其高级管理人员受稽查或处罚等情况.....	48
11.7	基金租用证券公司交易单元的有关情况.....	48
11.8	其他重大事件	49
§ 12	备查文件目录	50
12.1	备查文件目录	50
12.2	存放地点	51
12.3	查阅方式	51

§ 2 基金简介

2.1 基金基本情况

基金名称	浦银安盛红利精选股票型证券投资基金
基金简称	浦银安盛红利精选股票
基金主代码	519115
交易代码	519115
基金运作方式	契约型开放式
基金合同生效日	2009年12月3日
基金管理人	浦银安盛基金管理有限公司
基金托管人	中国工商银行股份有限公司
报告期末基金份额总额	167,018,042.51份
基金合同存续期	不定期

2.2 基金产品说明

投资目标	本基金在严格执行投资风险管理的前提下，通过投资于盈利能力较高、分红稳定或分红潜力大的上市公司和国内依法公开发行上市的各种债券，力争为投资者提供稳定的当期收益和长期的资本增值。
投资策略	本基金坚持关注稳健收益、长期价值的投资理念，根据宏观经济周期性波动规律，动态把握不同资产类别的投资价值、投资时机以及其风险收益特征的相对变化，进行股票、固定收益证券和现金等大类资产的合理配置，在资产动态配置过程中始终坚持以风险预算理念进行合理控制，在严格控制投资风险的基础上追求基金资产的长期持续稳定增长。 本基金所指的红利型股票是基本面健康的、盈利能力较高、分红稳定或分红潜力大的快速及长期稳定增长的上市公司。本基金将采取基础库初选、核心库精选个股的策略，对拟投资的红利型上市公司加以甄别。
业绩比较基准	中证红利指数×75%+中信标普国债指数×25%
风险收益特征	本基金为股票型证券投资基金，属于证券投资基金中的高收益、高风险品种。一般情形下，其风险和收益高于混合型基金、债券型基金和货币型基金。本基金力争在科学的风险管理的前提下，谋求实现基金财产的安全和增值。

2.3 基金管理人和基金托管人

项目	基金管理人	基金托管人
名称	浦银安盛基金管理有限公司	中国工商银行股份有限公司
信息披露 姓名	顾佳	赵会军

负责人	联系电话	021-23212812	010-66105799
	电子邮箱	guj@py-axa.com	custody@icbc.com.cn
客户服务电话		021-33079999 或 400-8828-999	95588
传真		021-23212985	010-66105798
注册地址		上海市浦东新区浦东大道981号3幢316室	北京市西城区复兴门内大街55号
办公地址		上海市淮海中路381号中环广场38楼	北京市西城区复兴门内大街55号
邮政编码		200020	100140
法定代表人		姜明生	姜建清

2.4 信息披露方式

本基金选定的信息披露报纸名称	《中国证券报》、《上海证券报》、《证券时报》
登载基金年度报告正文的管理人互联网网址	www.py-axa.com
基金年度报告备置地点	基金管理人、基金托管人的办公场所

2.5 其他相关资料

项目	名称	办公地址
会计师事务所	普华永道中天会计师事务所有限公司	上海市浦东新区陆家嘴环路1318号星展银行大厦6楼
注册登记机构	中国证券登记结算有限责任公司	中国北京市西城区太平桥大街17号

§ 3 主要财务指标、基金净值表现及利润分配情况

3.1 主要会计数据和财务指标

金额单位：人民币元

3.1.1 期间数据和指标	2011 年	2010 年	2009 年 12 月 3 日 (基金合同生效日) 至 2009 年 12 月 31 日
本期已实现收益	-22,653,158.56	-19,691,164.91	-450,898.35
本期利润	-37,807,410.03	-13,959,337.68	2,267,571.52
加权平均基金份额本期利润	-0.2149	-0.0493	0.0062
本期加权平均净值利润率	-24.26%	-5.40%	-0.63%
本期基金份额净值增长率	-23.00%	-4.57%	0.7%
3.1.2 期末数据和指标	2011 年末	2010 年末	2009 年末
期末可供分配利润	-43,394,604.71	-8,911,741.42	-425,951.57
期末可供分配基金份额利润	-0.2598	-0.0465	-0.0012

期末基金资产净值	123,623,437.80	184,257,439.57	346,963,098.90
期末基金份额净值	0.740	0.961	1.007
3.1.3 累计期末指标	2011 年末	2010 年末	2009 年末
基金份额累计净值增长率	-26.00%	-3.90%	0.70%

注：1、本期已实现收益指基金本期利息收入、投资收益、其他收入（不含公允价值变动收益）扣除相关费用后的余额。

2、本期利润为本期已实现收益加上本期公允价值变动收益。

3、上述基金业绩指标不包括持有人认购或交易基金的各项费用(例如：基金的申购赎回费等)，计入费用后实际收益水平要低于所列数字。

4、期末可供分配利润采用期末资产负债表中未分配利润与未分配利润中已实现部分的孰低数。

3.2 基金净值表现

3.2.1 基金份额净值增长率及其与同期业绩比较基准收益率的比较

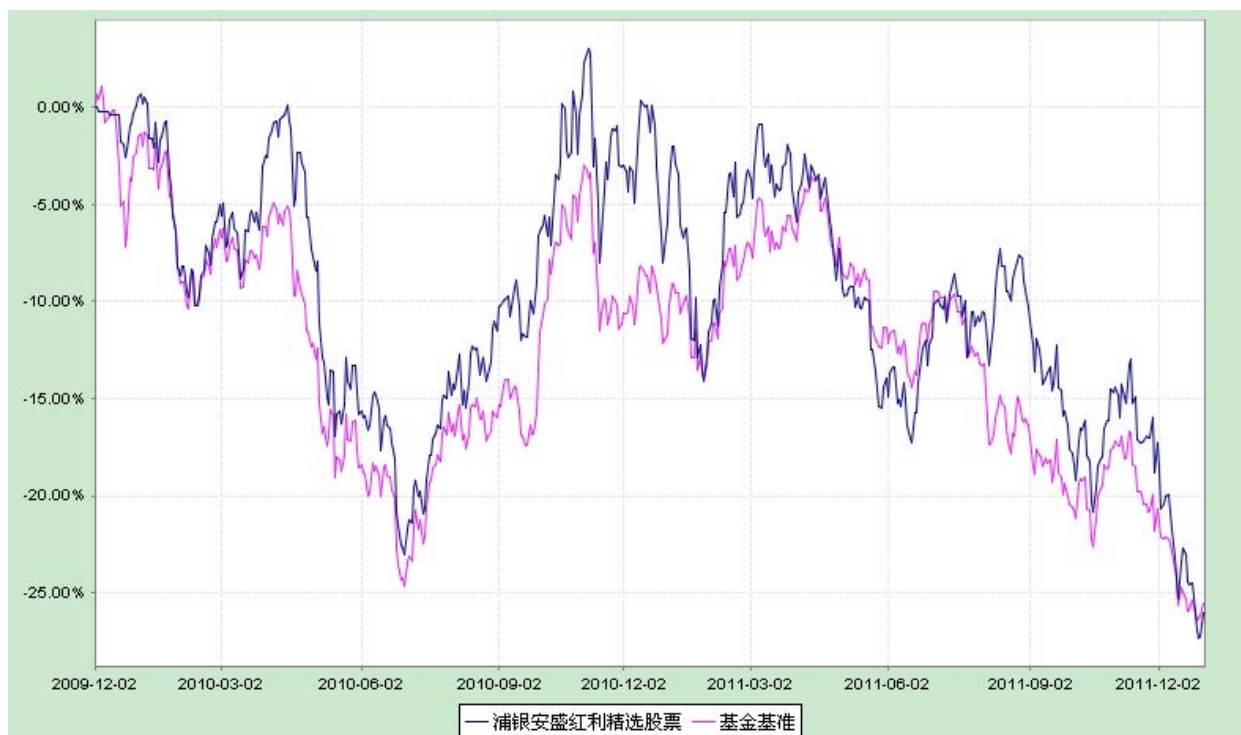
阶段	份额净值增长率①	份额净值增长率标准差②	业绩比较基准收益率③	业绩比较基准收益率标准差④	①-③	②-④
过去三个月	-9.98%	1.36%	-6.31%	0.95%	-3.67%	0.41%
过去六个月	-15.72%	1.26%	-16.19%	0.96%	0.47%	0.30%
过去一年	-23.00%	1.26%	-17.07%	0.94%	-5.93%	0.32%
自基金合同生效起至今	-26.00%	1.29%	-25.56%	1.05%	-0.44%	0.24%

3.2.2 自基金合同生效以来基金份额累计净值增长率变动及其与同期业绩比较基准收益率变动的比较

浦银安盛红利精选股票型证券投资基金

份额累计净值增长率与业绩比较基准收益率历史走势对比图

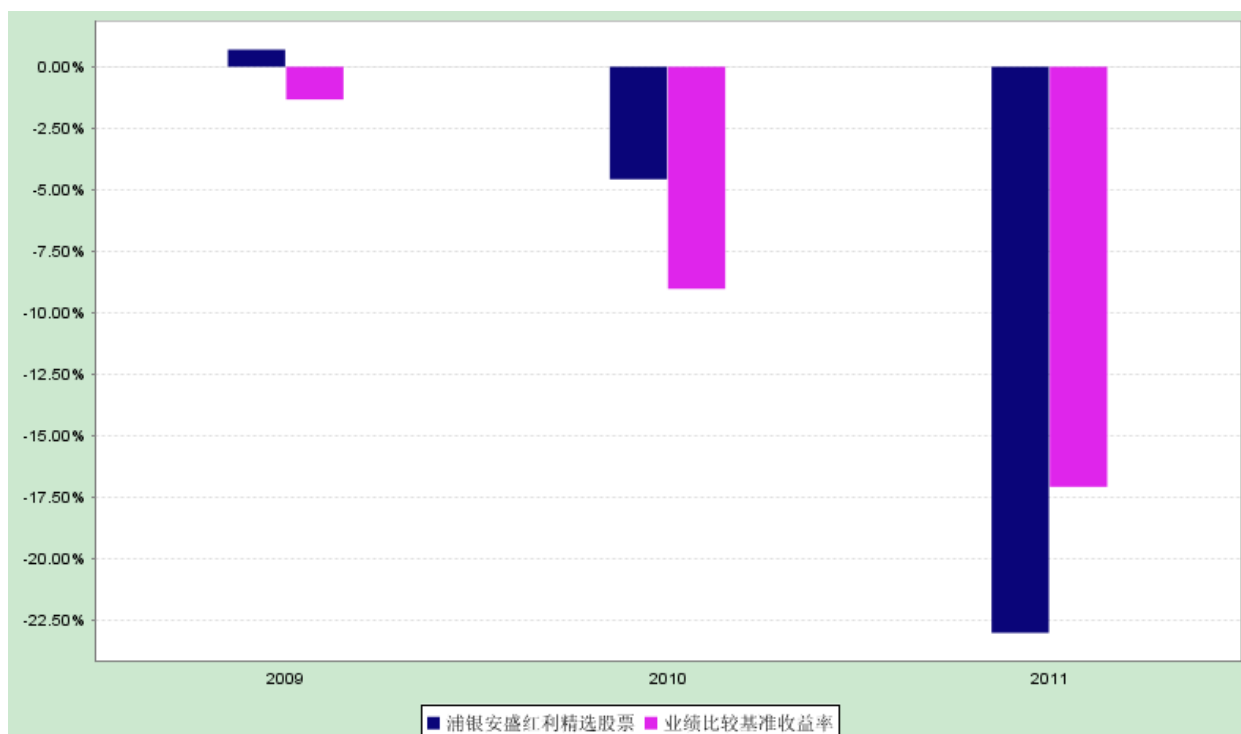
(2009年12月3日至2011年12月31日)



3.2.3 自基金合同生效以来基金每年净值增长率及其与同期业绩比较基准收益率的比较

浦银安盛红利精选股票型证券投资基金

自基金合同生效以来每年净值增长率图



注：本基金合同于2009年12月3日生效，因此2009年的净值增长率是按照基金合同生效后的实际存续期计算的。

3.3 过去三年基金的利润分配情况

无。

§ 4 管理人报告

4.1 基金管理人及基金经理情况

4.1.1 基金管理人及其管理基金的经验

浦银安盛基金管理有限公司（以下简称“浦银安盛”）成立于 2007 年 8 月，由上海浦东发展银行股份有限公司、AXA Investment Managers S.A. 及上海盛融投资有限公司共同创建，公司总部设在上海，注册资本为人民币 2 亿元，股东持股比例分别为 51%、39%和 10%。公司主要从事基金募集、基金销售、资产管理和证监会许可的其他业务。

截至 2011 年 12 月 31 日止，浦银安盛旗下共管理 7 只基金，即浦银安盛价值成长股票型证券投资基金、浦银安盛优化收益债券型证券投资基金、浦银安盛精致生活灵活配置混合型证券投资基金、浦银安盛红利精选股票型证券投资基金、浦银安盛沪深 300 指数增强型证券投资基金、浦银安盛货币市场证券投资基金和浦银安盛增利分级债券型证券投资基金。

4.1.2 基金经理（或基金经理小组）及基金经理助理的简介

姓名	职务	任本基金的基金经理（助理）期限		证券从业年限	说明
		任职日期	离任日期		
吴勇	本基金基金经理、浦银精致生活基金经理	2010-04-14	-	4	吴勇先生，上海交通大学工商管理硕士，上海交通大学材料工程系学士，CPA，CFA，中国注册造价师。1993 年 8 月至 2002 年 12 月在上海电力建设有限责任公司任预算主管，2003 年 1 月至 2007 年 8 月在国家开发银行上海市分行任评审经理，2007 年 9 月起加盟浦银安盛基金管理有限公司任职研究员，2009 年 8 月起担任浦银安盛精致生活混合型证券投资基金基金经理助理。2010 年 2 月至 4 月，担任本基金的基金经理助理。2010 年 4 月起，担任本基

					金基金经理之职。2011年5月起，兼任浦银安盛精致生活混合型证券投资基金基金经理。
刘佳玮	本基金基金经理助理	2011-07-01	-	4	刘佳玮女士，伦敦大学经济学硕士。2007年7月起先后任职于中投证券、中银证券和上海从容投资管理公司，历任助理研究员、分析师和周期性行业研究员。2010年9月加盟浦银安盛基金管理有限公司担任行业研究员。2011年7月起，担任本基金基金经理助理。

注：1、本表所述“任职日期”和“离任日期”均指公司决定确定的聘任日期和解聘日期。

2、证券从业年限的计算标准遵从行业协会《证券业从业人员资格管理办法》的相关规定。

4.2 管理人对报告期内本基金运作合规守信情况的说明

本报告期内，本基金管理人严格遵守《证券投资基金法》及其他相关法律法规、证监会规定和基金合同的约定，以及公司的规章制度，本着诚实守信、勤勉尽责的原则管理和运用基金资产，在严格控制风险的前提下，为基金份额持有人谋求最大利益。报告期内未有损害基金份额持有人利益的行为。

4.3 管理人对报告期内公平交易情况的专项说明

4.3.1 公平交易制度的执行情况

报告期内，本基金管理人修订了《公平交易管理规定》，建立健全有效的公平交易执行体系，保证公平对待旗下的每一个投资组合。

在具体执行中，在投资决策流程上，构建统一的研究平台，为所有投资组合公平的提供研究支持。同时，在投资决策过程中，严格遵守公司的各项投资管理制度和投资授权制度，保证公募基金及专户业务的独立投资决策机制；在交易执行环节上，详细规定了面对多个投资组合的投资指令的交易执行的流程和规定，以保证投资执行交易过程的公平性；从事后监控角度上，一方面是定期对股票交易情况进行分析，对不同时间窗口（同日，3日，5日）发生的不同组合对同一股票的同向交易及反向交易进行价差分析，并进行统计显著性的检验，以确定交易价差对相关基金的业绩差异的贡献度；同时对旗下投资组合及其各投资类别的收益率差异的分析；另一方面是公司公平交易制度的遵守和相关业务流程的执行情况进行定期检查，并对发现的问题进行及时的报告。

4.3.2 本投资组合与其他投资风格相似的投资组合之间的业绩比较

本基金管理人旗下尚无与本投资组合投资风格相似的其他投资组合。

4.3.3 异常交易行为的专项说明

本报告期内未发现本基金存在违反法律、法规、中国证监会和证券交易所颁布的相关规范性文件中认定的异常交易行为。报告期内未发生旗下所有投资组合参与的交易所公开竞价同日反向交易成交较少的单边交易量超过该证券当日成交量的 5% 的情形。

4.4 管理人对报告期内基金的投资策略和业绩表现的说明

4.4.1 报告期内基金投资策略和运作分析

2011 年 A 股市场呈现单边下跌走势，沪深 300 指数全年下跌 25.01%。从宏观经济角度来看，高通胀和经济增速下滑是贯穿全年的主基调。由于海外经济疲软，国内净出口增速下滑，且从中长期来看外需对国内净出口的拉动作用在持续减弱；受制于房地产政策的持续，投资增速也呈现下滑趋势；持续多年的高速信贷投放造成物价上涨幅度较大。因此 2011 年国内经济总体呈现类滞涨状态。从市场角度来看，以银行为代表的蓝筹股估值较低，但上市公司整体业绩增速呈现下滑状态。

2011 年本基金保持了高于基准的仓位，在行业方面超配了食品饮料、医药、TMT 等板块，而在煤炭、钢铁、化工等板块保持了低配。

4.4.2 报告期内基金的业绩表现

由于超配的医药、TMT 等板块在报告期内表现较差，本季度净值表现低于比较基准，报告期内基金业绩为-23.00%，基准业绩-17.07%。

4.5 管理人对宏观经济、证券市场及行业走势的简要展望

展望 2012 年，国内经济可能保持相对稳定的增长。虽然由于基数原因，CPI 可能比 2011 年较低，但绝对物价还是保持在高位，因此货币政策难以大幅放松。在经历了 2011 年的单边下跌以后，市场可能产生估值修复行情，蓝筹股具有估值优势，而中小盘股票则两级分化，业绩确定性较强、符合经济和产业发展方向的公司具有较好的投资价值。

4.6 管理人内部有关本基金的监察稽核工作情况

本基金管理人根据《证券投资基金法》、《证券投资基金管理公司管理办法》等有关法规诚实守信、勤勉尽责，依法履行基金管理人职责，落实风险控制，强化监察稽核管理，确保基金管理业务运作的安全、规范，保护基金份额持有人的合法权益。2011 年度，监察稽核工作的重点依旧是管理公司的合规风险，监督检查公司和基金业务的合法合规、公司的内控和内部风险控制、公司制度流程的执行、

以及配合公司业务地开展等。主要集中在以下几个方面：

1、进一步健全监察团队，提高监察团队的专业素养

在内部管理上，监察稽核团队进一步健全监察稽核工作的各项规章制度和 workflows，进一步明确监察稽核人员的工作职责，强化自觉、客观的工作态度和高度的工作责任感，培养团队协作精神。公司鼓励和支持监察稽核人员参与相关的专业考试和学习。目前监察稽核团队内部形成了良好的学习和业务研讨的氛围，团队成员各自发挥自身优势，相互取长补短，专业素质得到均衡提升，在内部形成了互帮互学、共同提高、自然和谐的良好局面。

2、实施合规检查

根据相关法规要求、公司的实际运作情况及监察稽核计划，在每月和每个季度，监察稽核团队有重点、分步骤、有针对性地对所有部门的业务和合规运作，以及执行法规和制度的情况进行定期检查，并在检查后督促整改和跟踪检查。在有效控制公司的合规风险以及推动公司内控监管第二道和第三道防线方面发挥了一定的作用。

合规检查主要采取定期检查与不定期检查相结合，常规检查与专项检查相结合的方式。定期检查的结果主要体现在每月合规报告及季度监察稽核报告中。不定期检查主要是就定期检查中发现的问题，与业务部门进行沟通，帮助各部门及时完善和改进工作。不定期检查的结果主要体现在合规报告及整改反馈表中。

总体来说，合规检查工作比往年的广度和深度有了较大的改进，没有出现重大失误或纰漏。

3、实施专项稽核

根据监察稽核计划，实施了以下专项稽核：

- (1) 对货币基金成立之日起至 2011 年 7 月的运作情况进行了专项稽核；
- (2) 在 2011 年 12 月完成了一次反洗钱工作的内部稽核和反洗钱自评估工作；
- (3) 对 3 位投资管理人员进行了离任审查工作，并出具了离任审查报告。

4、实施合规性审核

依据法律法规和公司制度对以下材料进行了审核：

(1) 对基金宣传推介材料、公司宣传品、网站资料、客户服务资料、渠道用信息、以公司名义对外发布的新闻等进行了合规性审核。

(2) 与公司专业法律顾问一起，对公司报批基金产品的合法合规性进行了全面审核；

(3) 对一级市场证券的申购，从关联交易角度进行合法合规性审核，未出现在一级市场投资与公司存在关联关系上市公司发行证券的情形。

5、信息披露和文件报送

监察部指定专人负责并协调公司的信息披露工作，督察长对信息披露工作进行指导、督促、监督、检查。所有的披露均做到了及时、准确，基本未出现迟披、漏披、延披、错披的情形。

6、法律事务

监察部对公司对外签署的协议、合同进行了审核，在合理范围内最大限度地防范由合同产生的违约风险及侵权风险，同时，根据中国证监会发布的关于销售费用及反洗钱等相关法律法规，对基金代销协议模板进行了更新；按月制作《浦银安盛月度法规资讯》及《浦银安盛简报》的“监管动态”部分；参与起草、审阅并修改董事会、股东会会议通知、决议等会议材料。此外，监察稽核团队还负责与公司法律和基金产品律师联系和沟通，配合公司的业务开展。

全年的法务工作基本做到了有序而高效，积极协助了公司业务的正常开展，公司未发生诉讼或仲裁现象，较好地控制了法律风险。

7、组织开展合规培训

合规培训包括新员工入司培训、高管培训、投资管理人员合规培训以及反洗钱专项合规培训等。培训前，监察稽核团队会商量每次培训的议题和内容，并准备书面培训材料；培训中，采取讲实例的互动培训方式；培训后，积极听取员工的建议，以期不断改进培训效果。

合规培训部分提高和增强了员工的合规守法意识，促进了公司业务的合规运作。

8、督导和推动公司的制度建设和完善

督导和推动公司的制度建设和完善是监察稽核团队的重要工作之一。监察稽核团队全年推动公司新订、修订了 32 个公司层面的制度及议事规则，1 个董事会层面的基本制度；另外，还有 2 个基本制度正待报董事会审议，另有 10 个销售部的流程尚在制定、修订过程中。

9、组织进行反洗钱工作。

根据公司的安排，公司反洗钱工作由监察稽核团队组织和牵头。全年开展的反洗钱工作包括：（1）完善反洗钱相关制度；（2）利用反洗钱监控系统从 TA 数据中心自动抓取数据，对可疑交易进行适时监控；（3）向中国人民银行定期报送可疑交易；（4）定期向人民银行报送非现场监管报表；（5）进行反洗钱的合规培训；（6）进行反洗钱的专项审计。

10、落实监管政策和要求，配合和协助监管机关的现场检查，以及股东的现场评估工作

与监管机关的日常沟通和交流主要由督察长和监察部负责。此外，2011 年，监察稽核团队积极配合和协助上海证监局对公司进行“公司治理”方面的现场检查、证监会的调研、股东“浦发银行”的现场评估的统筹协调工作。

11、协助公司基金产品的申报、及专户管理资格的申请。

2011 年度，监察稽核团队积极协助产品部完成了 3 只公募基金产品申请材料的审阅，以及跟监管

机关的联络和沟通。此外，还积极配合公司向监管机关申请专户管理资格的工作，在材料审阅，与监管机关的联络和沟通上做了不少工作，公司最后在 2011 年底获得专户管理资格。

12、督导处理投资人的投诉

公司已经建立了投资人投诉的处理机制，监察稽核团队负责指导、督促客服中心妥善处理投资人的重大投诉，包括商量投诉处理的反馈内容、形式和解决方法等，避免了因投资人投诉致使公司品牌和声誉受损的情形发生。

13、向董事会报告公司经营的合法合规情况

根据《公司章程》的要求，定期向董事会报告公司经营的合法合规情况。报告的形式包括：（1）书面报告：通过季度和年度监察稽核报告的形式；（2）当面报告：通过在董事会会议以及合规与审计委员会会议汇报的形式；（3）电邮或电话：当董事想了解公司的合规经营情况或提出一些问题时，通过电子邮件或电话的形式进行沟通和汇报。

14、与中介机构的协调

监察稽核团队负责与律师事务所和审计师事务所等外部机构的日常工作协调。

回顾过去的 2011 年，从董事会、管理层到员工，都对监察稽核工作予以了比以前更多的重视和理解、支持，监察稽核团队与公司各部门的联系日益紧密和协调，这为公司监察稽核工作的开展进一步奠定了良好的基石。

4.7 管理人对报告期内基金估值程序等事项的说明

本基金管理人为确保基金估值工作符合相关法律法规和基金合同的规定，确保基金资产估值的公平、合理，有效维护投资人的利益，设立了浦银安盛基金管理有限公司估值委员会（以下简称“估值委员会”），制定了估值政策和估值程序。估值委员会成员由公司副总经理兼首席运营官、风险管理部负责人、金融工程部负责人、研究部负责人、基金会计部负责人组成。估值委员会成员均具有 5 年以上专业工作经历，具备良好的专业经验、胜任能力和独立性。估值委员会的职责主要包括：保证基金估值的公平、合理；制订健全、有效的估值政策和程序；确保对投资品种进行估值时估值政策和程序的一贯性；定期对估值政策和程序进行评价等。

参与估值流程的各方还包括本基金托管银行和会计师事务所。托管人根据法律法规要求对基金估值及净值计算履行复核责任，当存有异议时，托管银行有责任要求基金管理公司作出合理解释，通过积极商讨达成一致意见。会计师事务所对估值委员会采用的相关估值模型、假设及参数的适当性发表审核意见并出具报告。上述参与估值流程各方之间不存在任何重大利益冲突。

本基金基金经理未参与或决定基金的估值。

本基金管理人已与中央国债登记结算有限责任公司签订了《中债收益率曲线和中债估值最终用户服务协议》。

4.8 管理人对报告期内基金利润分配情况的说明

本基金《基金合同》第十五部分第三条约定，在符合有关基金分红条件的前提下，本基金每年收益分配次数最多为 6 次，每次基金收益分配比例不得低于截至基金收益分配基准日可供分配收益的 60%，若《基金合同》生效不满 3 个月可不进行收益分配；基金当年收益应先弥补上一年度亏损后，才可进行当年收益分配；基金收益分配后基金份额净值不能低于面值，即指基金收益分配基准日的基金份额净值减去每单位基金份额收益分配金额后不能低于面值。

本基金自 2011 年 1 月 1 日至 2011 年 12 月 31 日期间未进行收益分配，符合相关法律法规的规定及基金合同的约定。

§ 5 托管人报告

5.1 报告期内本基金托管人遵规守信情况声明

2011 年，本基金托管人在对浦银安盛红利精选股票型证券投资基金的托管过程中，严格遵守《证券投资基金法》及其他法律法规和基金合同的有关规定，不存在任何损害基金份额持有人利益的行为，完全尽职尽责地履行了基金托管人应尽的义务。

5.2 托管人对报告期内本基金运作遵规守信、净值计算、利润分配等情况的说明

2011 年，浦银安盛红利精选股票型证券投资基金的管理人——浦银安盛基金管理有限公司在浦银安盛红利精选股票型证券投资基金的投资运作、基金资产净值计算、基金份额申购赎回价格计算、基金费用开支等问题上，不存在任何损害基金份额持有人利益的行为，在各重要方面的运作严格按照基金合同的规定进行。本报告期内，浦银安盛红利精选股票型证券投资基金未进行利润分配。

5.3 托管人对本年度报告中财务信息等内容的真实、准确和完整发表意见

本托管人依法对浦银安盛基金管理有限公司编制和披露的浦银安盛红利精选股票型证券投资基金 2011 年年度报告中财务指标、净值表现、利润分配情况、财务会计报告、投资组合报告等内容进行了核查，以上内容真实、准确和完整。

§ 6 审计报告

普华永道中天审字(2012)第 20545 号

浦银安盛红利精选股票型证券投资基金 全体基金份额持有人：

我们审计了后附的浦银安盛红利精选股票型证券投资基金（以下简称“浦银安盛红利精选基金”）的财务报表，包括 2011 年 12 月 31 日的资产负债表、2011 年度的利润表和所有者权益(基金净值)变动表以及财务报表附注。

6.1 管理层对财务报表的责任

编制和公允列报财务报表是浦银安盛红利精选基金的基金管理人浦银安盛基金管理有限公司 管理层的责任。这种责任包括：

- (1) 按照企业会计准则和中国证券监督管理委员会(以下简称“中国证监会”)发布的有关规定及允许的基金行业实务操作编制财务报表，并使其实现公允反映；
- (2) 设计、执行和维护必要的内部控制，以使财务报表不存在由于舞弊或错误导致的重大错报。

6.2 注册会计师的责任

我们的责任是在执行审计工作的基础上对财务报表发表审计意见。我们按照中国注册会计师审计准则的规定执行了审计工作。中国注册会计师审计准则要求我们遵守中国注册会计师职业道德守则，计划和执行审计工作以对财务报表是否不存在重大错报获取合理保证。

审计工作涉及实施审计程序，以获取有关财务报表金额和披露的审计证据。选择的审计程序取决于注册会计师的判断，包括对由于舞弊或错误导致的财务报表重大错报风险的评估。在进行风险评估时，注册会计师考虑与财务报表编制和公允列报相关的内部控制，以设计恰当的审计程序，但目的并非对内部控制的有效性发表意见。审计工作还包括评价管理层选用会计政策的恰当性和作出会计估计的合理性，以及评价财务报表的总体列报。

我们相信，我们获取的审计证据是充分、适当的，为发表审计意见提供了基础。

6.3 审计意见

我们认为，上述 浦银安盛红利精选基金 的财务报表在所有重大方面按照企业会计准则和在财务报表附注中所列示的中国证监会发布的有关规定及允许的基金行业实务操作编制，公允反映了 浦银安

盛红利精选基金 2011 年 12 月 31 日的财务状况以及 2011 年度 的经营成果和基金净值变动情况。

普华永道中天会计师事务所有限公司 注册会计师 汪 棣 王 灵

上海市浦东新区陆家嘴环路 1318 号

星展银行大厦 6 楼

2012-03-21

§ 7 年度财务报表

7.1 资产负债表

会计主体：浦银安盛红利精选股票型证券投资基金

报告截止日：2011 年 12 月 31 日

单位：人民币元

资 产	附注号	本期末 2011年12月31日	上年度末 2010年12月31日
资 产：			
银行存款	7.4.7.1	25,656,525.97	14,326,356.73
结算备付金		1,002,817.25	1,024,480.12
存出保证金		776,300.23	333,333.33
交易性金融资产	7.4.7. 2	97,870,278.47	166,476,095.20
其中：股票投资		97,870,278.47	166,476,095.20
基金投资		-	-
债券投资		-	-
资产支持证券投资		-	-
衍生金融资产	7.4.7. 3	-	-
买入返售金融资产	7.4.7. 4	-	-
应收证券清算款		-	3,348,353.80
应收利息	7.4.7. 5	5,339.93	4,434.36
应收股利		-	-
应收申购款		19,960.48	25,166.38
递延所得税资产		-	-
其他资产	7.4.7. 6	-	-
资产总计		125,331,222.33	185,538,219.92
负债和所有者权益	附注号	本期末	上年度末

		2011年12月31日	2010年12月31日
负 债:			
短期借款		-	-
交易性金融负债		-	-
衍生金融负债	7.4.7.3	-	-
卖出回购金融资产款		-	-
应付证券清算款		711,986.42	-
应付赎回款		36,249.10	464,212.54
应付管理人报酬		165,440.44	253,786.06
应付托管费		27,573.41	42,297.71
应付销售服务费		-	-
应付交易费用	7.4.7.7	386,480.04	469,610.71
应交税费		-	-
应付利息		-	-
应付利润		-	-
递延所得税负债		-	-
其他负债	7.4.7.8	380,055.12	50,873.33
负债合计		1,707,784.53	1,280,780.35
所有者权益:			
实收基金	7.4.7.9	167,018,042.51	191,636,119.01
未分配利润	7.4.7.10	-43,394,604.71	-7,378,679.44
所有者权益合计		123,623,437.80	184,257,439.57
负债和所有者权益总计		125,331,222.33	185,538,219.92

注：报告截止日 2011 年 12 月 31 日，基金份额净值 0.740 元，基金份额总额 167,018,042.51 份。

7.2 利润表

会计主体：浦银安盛红利精选股票型证券投资基金

本报告期：2011 年 1 月 1 日至 2011 年 12 月 31 日

单位：人民币元

项 目	附注号	本期	上年度可比期间
		2011年1月1日至2011年12月31日	2010年1月1日至2010年12月31日
一、收入		-31,613,063.57	-6,191,801.89
1. 利息收入		175,011.79	406,380.34
其中：存款利息收入	7.4.7.11	173,175.15	373,764.17

债券利息收入		-	2,818.68
资产支持证券利息收入		-	-
买入返售金融资产收入		1,836.64	29,797.49
其他利息收入		-	-
2. 投资收益（损失以“-”填列）		-16,655,478.03	-12,520,522.88
其中：股票投资收益	7.4.7.12	-17,802,339.74	-14,842,789.72
基金投资收益		-	-
债券投资收益	7.4.7.13	-	147,327.48
资产支持证券投资收益		-	-
衍生工具收益	7.4.7.14	-	-
股利收益	7.4.7.15	1,146,861.71	2,174,939.36
3. 公允价值变动收益（损失以“-”号填列）	7.4.7.16	-15,154,251.47	5,731,827.23
4. 汇兑收益（损失以“-”号填列）		-	-
5. 其他收入（损失以“-”号填列）	7.4.7.17	21,654.14	190,513.42
减：二、费用		6,194,346.46	7,767,535.79
1. 管理人报酬		2,343,374.59	3,895,149.41
2. 托管费		390,562.51	649,191.58
3. 销售服务费		-	-
4. 交易费用	7.4.7.18	3,061,375.36	2,758,549.30
5. 利息支出		-	-
其中：卖出回购金融资产支出		-	-
6. 其他费用	7.4.7.19	399,034.00	464,645.50
三、利润总额（亏损总额以“-”号填列）		-37,807,410.03	-13,959,337.68
减：所得税费用		-	-
四、净利润（净亏损以“-”号填列）		-37,807,410.03	-13,959,337.68

7.3 所有者权益（基金净值）变动表

会计主体：浦银安盛红利精选股票型证券投资基金

本报告期：2011年1月1日至2011年12月31日

单位：人民币元

项目	本期 2011年1月1日至2011年12月31日		
	实收基金	未分配利润	所有者权益合计
一、期初所有者权益（基金净值）	191,636,119.01	-7,378,679.44	184,257,439.57
二、本期经营活动产生的基金净值变	-	-37,807,410.03	-37,807,410.03

动数（本期利润）			
三、本期基金份额交易产生的基金净值变动数（净值减少以“-”号填列）	-24,618,076.50	1,791,484.76	-22,826,591.74
其中：1. 基金申购款	8,639,872.79	-1,200,527.43	7,439,345.36
2. 基金赎回款	-33,257,949.29	2,992,012.19	-30,265,937.10
四、本期向基金份额持有人分配利润产生的基金净值变动（净值减少以“-”号填列）	-	-	-
五、期末所有者权益（基金净值）	167,018,042.51	-43,394,604.71	123,623,437.80
项目	上年度可比期间 2010年1月1日至2010年12月31日		
	实收基金	未分配利润	所有者权益合计
一、期初所有者权益（基金净值）	344,385,414.59	2,577,684.31	346,963,098.90
二、本期经营活动产生的基金净值变动数（本期利润）	-	-13,959,337.68	-13,959,337.68
三、本期基金份额交易产生的基金净值变动数（净值减少以“-”号填列）	-152,749,295.58	4,002,973.93	-148,746,321.65
其中：1. 基金申购款	16,015,269.79	-1,836,488.13	14,178,781.66
2. 基金赎回款	-168,764,565.37	5,839,462.06	-162,925,103.31
四、本期向基金份额持有人分配利润产生的基金净值变动（净值减少以“-”号填列）	-	-	-
五、期末所有者权益（基金净值）	191,636,119.01	-7,378,679.44	184,257,439.57

报告附注为财务报表的组成部分。

本报告 7.1 至 7.4，财务报表由下列负责人签署：

基金管理公司负责人：钱华，主管会计工作负责人：陈麓，会计机构负责人：赵迎华

7.4 报表附注

7.4.1 基金基本情况

浦银安盛红利精选股票型证券投资基金(以下简称“本基金”)经中国证券监督管理委员会(以下简称“中国证监会”)证监许可[2009]926号文批准，由浦银安盛基金管理有限公司依照《中华人民共和国证券投资基金法》及其配套法规和《浦银安盛红利精选股票型证券投资基金基金合同》公开募集。本基金为契约型开放式，存续期限不定，首次设立募集不包括认购资金利息共募集370,097,644.65元，已经普华永道中天会计师事务所有限公司普华永道中天验字(2009)第260号验资报告予以验证。经向中国证监会备案，《浦银安盛红利精选股票型证券投资基金基金合同》于2009年12月3日正式生效，基金合同生效日的基金份额总额为370,233,660.79份基金份额，其中认购资金利息折合136,016.14份基金份额。本基金的基金管理人为浦银安盛基金管理有限公司，基金托管人为中国工商银行股份有限公

司(以下简称“中国工商银行”)。

根据《中华人民共和国证券投资基金法》和《浦银安盛红利精选股票型证券投资基金基金合同》的有关规定，本基金的投资范围为具有良好流动性的金融工具，包括国内依法发行上市的股票、债券、货币市场工具、权证、资产支持证券以及法律、法规或中国证监会允许基金投资的其他金融工具。本基金的投资组合比例为：股票资产占基金资产的比例为 60%-95%；债券、货币市场工具、权证、资产支持证券以及法律法规或中国证监会允许基金投资的其他证券品种占基金资产的 5%-40%，其中现金或到期日在一年以内的政府债券不低于基金资产净值的 5%。投资于权证的比例范围占基金资产净值的 0%-3%。本基金的业绩比较基准为中证红利指数 X75%+中信标普国债指数 X25%。

本财务报表由本基金的基金管理人于 2012 年 3 月 26 日批准报出。

7.4.2 会计报表的编制基础

本基金的财务报表按照财政部于 2006 年 2 月 15 日颁布的《企业会计准则—基本准则》和 38 项具体会计准则、其后颁布的企业会计准则应用指南、企业会计准则解释以及其他相关规定(以下合称“企业会计准则”)、中国证监会公告[2010]5 号《证券投资基金信息披露 XBRL 模板第 3 号<年度报告和半年度报告>》、中国证券业协会于 2007 年 5 月 15 日颁布的《证券投资基金会计核算业务指引》、《浦银安盛红利精选股票型证券投资基金基金合同》和在财务报表附注 7.4.4 所列示的中国证监会发布的有关规定及允许的基金行业实务操作编制。

7.4.3 遵循企业会计准则及其他有关规定的声明

本基金 2011 年 1 月 1 日至 2011 年 12 月 31 日期间财务报表符合企业会计准则的要求，真实、完整地反映了本基金 2011 年 12 月 31 日的财务状况以及 2011 年 1 月 1 日至 2011 年 12 月 31 日期间的经营成果和基金净值变动情况等有关信息。

7.4.4 重要会计政策和会计估计

7.4.4.1 会计年度

本基金会计年度为公历 1 月 1 日起至 12 月 31 日止。

7.4.4.2 记账本位币

本基金的记账本位币为人民币。

7.4.4.3 金融资产和金融负债的分类

(1)金融资产的分类

金融资产于初始确认时分类为：以公允价值计量且其变动计入当期损益的金融资产、应收款项、可供出售金融资产及持有至到期投资。金融资产的分类取决于本基金对金融资产的持有意图和持有能力。本基金现无金融资产分类为可供出售金融资产及持有至到期投资。

本基金持有的股票投资和债券投资分类为以公允价值计量且其变动计入当期损益的金融资产。以公允价值计量且其公允价值变动计入损益的金融资产在资产负债表中以交易性金融资产列示。

本基金持有的其他金融资产分类为应收款项，包括银行存款、买入返售金融资产和各类应收款项等。应收款项是指在活跃市场中没有报价、回收金额固定或可确定的非衍生金融资产。

(2)金融负债的分类

金融负债于初始确认时分类为：以公允价值计量且其变动计入当期损益的金融负债及其他金融负债。本基金目前暂无金融负债分类为以公允价值计量且其变动计入当期损益的金融负债。本基金持有的其他金融负债包括各类应付款项等。

7.4.4.4 金融资产和金融负债的初始确认、后续计量和终止确认

金融资产或金融负债于本基金成为金融工具合同的一方时，于交易日按公允价值在资产负债表内确认。以公允价值计量且其变动计入当期损益的金融资产，取得时发生的相关交易费用计入当期损益；对于支付的价款中包含已宣告但尚未发放的现金股利或债券起息日或上次除息日至购买日止的利息，单独确认为应收项目。应收款项和其他金融负债的相关交易费用计入初始确认金额。

对于以公允价值计量且其变动计入当期损益的金融资产，按照公允价值进行后续计量；对于应收款项和其他金融负债采用实际利率法，以摊余成本进行后续计量。

当收取某项金融资产现金流量的合同权利已终止或该金融资产所有权上几乎所有的风险和报酬已转移时，终止确认该金融资产。终止确认的金融资产的成本按移动加权平均法于交易日结转。

7.4.4.5 金融资产和金融负债的估值原则

本基金持有的股票投资和债券投资按如下原则确定公允价值并进行估值：

(1)存在活跃市场的金融工具按其估值日的市场交易价格确定公允价值；估值日无交易，但最近交易日后经济环境未发生重大变化且证券发行机构未发生影响证券价格的重大事件的，按最近交易日的市场交易价格确定公允价值。

(2)存在活跃市场的金融工具，如估值日无交易且最近交易日后经济环境发生了重大变化，参考类似投资品种的现行市价及重大变化等因素，调整最近交易市价以确定公允价值。

(3)当金融工具不存在活跃市场，采用市场参与者普遍认同且被以往市场实际交易价格验证具有可靠性的估值技术确定公允价值。估值技术包括参考熟悉情况并自愿交易的各方最近进行的市场交易中使用的价格、参照实质上相同的其他金融工具的当前公允价值、现金流量折现法和期权定价模型等。采用估值技术时，尽可能最大程度使用市场参数，减少使用与本基金特定相关的参数。

7.4.4.6 金融资产和金融负债的抵销

本基金持有的资产和承担的负债基本为金融资产和金融负债。当本基金依法有权抵销债权债务且

交易双方准备按净额结算时，金融资产与金融负债按抵销后的净额在资产负债表中列示。

7.4.4.7 实收基金

实收基金为对外发行基金份额所募集的总金额在扣除损益平准金分摊部分后的余额。由于申购和赎回引起的实收基金变动分别于基金申购确认日及基金赎回确认日认列。上述申购和赎回分别包括基金转换所引起的转入基金的实收基金增加和转出基金的实收基金减少。

7.4.4.8 损益平准金

损益平准金包括已实现平准金和未实现平准金。已实现平准金指在申购或赎回基金份额时，申购或赎回款项中包含的按累计未分配的已实现损益占基金净值比例计算的金额。未实现平准金指在申购或赎回基金份额时，申购或赎回款项中包含的按累计未实现损益占基金净值比例计算的金额。损益平准金于基金申购确认日或基金赎回确认日认列，并于期末全额转入未分配利润/(累计亏损)。

7.4.4.9 收入/(损失)的确认和计量

股票投资在持有期间应取得的现金股利扣除由上市公司代扣代缴的个人所得税后的净额确认为投资收益。债券投资在持有期间应取得的按票面利率或者发行价计算的利息扣除在适用情况下由债券发行企业代扣代缴的个人所得税后的净额确认为利息收入。

以公允价值计量且其变动计入当期损益的金融资产在持有期间的公允价值变动确认为公允价值变动损益；处置时其公允价值与初始确认金额之间的差额确认为投资收益，其中包括从公允价值变动损益结转的公允价值累计变动额。

应收款项在持有期间确认的利息收入按实际利率法计算，实际利率法与直线法差异较小的也可按直线法计算。

7.4.4.10 费用的确认和计量

本基金的管理人报酬和托管费在费用涵盖期间按基金合同约定的费率和计算方法逐日确认。

其他金融负债在持有期间确认的利息支出按实际利率法计算，实际利率法与直线法差异较小的也可按直线法计算。

7.4.4.11 基金的收益分配政策

每一基金份额享有同等分配权。本基金收益以现金形式分配，但基金份额持有人可选择现金红利或将现金红利按分红除权日的基金份额净值自动转为基金份额进行再投资。若期末未分配利润中的未实现部分(包括基金经营活动产生的未实现损益以及基金份额交易产生的未实现平准金等)为正数，则期末可供分配利润的金额为期末未分配利润中的已实现部分；若期末未分配利润的未实现部分为负数，则期末可供分配利润的金额为期末未分配利润(已实现部分相抵未实现部分后的余额)。

经宣告的拟分配基金收益于分红除权日从所有者权益转出。

7.4.4.12 分部报告

本基金以内部组织结构、管理要求、内部报告制度为依据确定经营分部，以经营分部为基础确定报告分部并披露分部信息。

经营分部是指本基金内同时满足下列条件的组成部分：(1) 该组成部分能够在日常活动中产生收入、发生费用；(2) 本基金的基金管理人能够定期评价该组成部分的经营成果，以决定向其配置资源、评价其业绩；(3) 本基金能够取得该组成部分的财务状况、经营成果和现金流量等有关会计信息。如果两个或多个经营分部具有相似的经济特征，并且满足一定条件的，则合并为一个经营分部。

本基金目前以一个单一的经营分部运作，不需要进行分部报告的披露。

7.4.4.13 其他重要的会计政策和会计估计

根据本基金的估值原则和中国证监会允许的基金行业估值实务操作，本基金确定以下类别股票投资的公允价值时采用的估值方法及其关键假设如下：

对于证券交易所上市的股票，若出现重大事项停牌等情况，本基金根据中国证监会公告[2008]38号《关于进一步规范证券投资基金估值业务的指导意见》，根据具体情况采用《中国证券业协会基金估值工作小组关于停牌股票估值的参考方法》提供的指数收益法等估值技术进行估值。

7.4.5 会计政策和会计估计变更以及差错更正的说明

7.4.5.1 会计政策变更的说明

无。

7.4.5.2 会计估计变更的说明

无。

7.4.5.3 差错更正的说明

无。

7.4.6 税项

根据财政部、国家税务总局财税[2002]128号《关于开放式证券投资基金有关税收问题的通知》、财税[2004]78号《关于证券投资基金税收政策的通知》、财税[2005]102号《关于股息红利个人所得税有关政策的通知》、财税[2005]107号《关于股息红利有关个人所得税政策的补充通知》、财税[2008]1号《关于企业所得税若干优惠政策的通知》及其他相关财税法规和实务操作，主要税项列示如下：

- (1) 以发行基金方式募集资金不属于营业税征收范围，不征收营业税。
- (2) 基金买卖股票、债券的差价收入暂免征营业税和企业所得税。
- (3) 对基金取得的企业债券利息收入，由发行债券的企业在向基金派发利息时代扣代缴 20% 的个人所得税，暂不征收企业所得税。对基金取得的股票的股息、红利收入，由上市公司在向基金派发股息、

红利时暂减按 50% 计入个人应纳税所得额，依照现行税法规定即 20% 代扣代缴个人所得税，暂不征收企业所得税。

(4) 基金卖出股票按 0.1% 的税率缴纳股票交易印花税，买入股票不征收股票交易印花税。

7.4.7 重要财务报表项目的说明

7.4.7.1 银行存款

单位：人民币元

项目	本期末 2011 年 12 月 31 日	上年度末 2010 年 12 月 31 日
活期存款	25,656,525.97	14,326,356.73
定期存款	-	-
其他存款	-	-
合计	25,656,525.97	14,326,356.73

7.4.7.2 交易性金融资产

单位：人民币元

项目	本期末 2011 年 12 月 31 日		
	成本	公允价值	公允价值变动
股票	104,574,232.84	97,870,278.47	-6,703,954.37
债券	交易所市场	-	-
	银行间市场	-	-
	合计	-	-
资产支持证券	-	-	-
基金	-	-	-
其他	-	-	-
合计	104,574,232.84	97,870,278.47	-6,703,954.37
项目	上年度末 2010 年 12 月 31 日		
	成本	公允价值	公允价值变动
股票	158,025,798.10	166,476,095.20	8,450,297.10
债券	交易所市场	-	-
	银行间市场	-	-
	合计	-	-
资产支持证券	-	-	-
基金	-	-	-
其他	-	-	-
合计	158,025,798.10	166,476,095.20	8,450,297.10

7.4.7.3 衍生金融资产/负债

无余额。

7.4.7.4 买入返售金融资产

7.4.7.4.1 各项买入返售金融资产期末余额

无余额。

7.4.7.4.2 期末买断式逆回购交易中取得的债券

无余额。

7.4.7.5 应收利息

单位：人民币元

项目	本期末 2011年12月31日	上年度末 2010年12月31日
应收活期存款利息	4,888.63	4,075.76
应收定期存款利息	-	-
应收其他存款利息	-	-
应收结算备付金利息	451.30	358.60
应收债券利息	-	-
应收买入返售证券利息	-	-
应收申购款利息	-	-
其他	-	-
合计	5,339.93	4,434.36

7.4.7.6 其他资产

无余额。

7.4.7.7 应付交易费用

单位：人民币元

项目	本期末 2011年12月31日	上年度末 2010年12月31日
交易所市场应付交易费用	386,480.04	469,610.71
银行间市场应付交易费用	-	-
合计	386,480.04	469,610.71

7.4.7.8 其他负债

单位：人民币元

项目	本期末 2011年12月31日	上年度末 2010年12月31日
应付券商交易单元保证金	-	-
应付赎回费	55.12	873.33
预提审计费	60,000.00	50,000.00
预提信息披露费	320,000.00	-
合计	380,055.12	50,873.33

7.4.7.9 实收基金

金额单位：人民币元

项目	本期 2011年1月1日至2011年12月31日	
	基金份额（份）	账面金额
上年度末	191,636,119.01	191,636,119.01
本期申购	8,639,872.79	8,639,872.79
本期赎回（以“-”号填列）	-33,257,949.29	-33,257,949.29
本期末	167,018,042.51	167,018,042.51

注：申购含转换入份额；赎回含转换出份额。

7.4.7.10 未分配利润

单位：人民币元

项目	已实现部分	未实现部分	未分配利润合计
上年度末	-8,911,741.42	1,533,061.98	-7,378,679.44
本期利润	-22,653,158.56	-15,154,251.47	-37,807,410.03
本期基金份额交易产生的变动数	1,529,535.33	261,949.43	1,791,484.76
其中：基金申购款	-767,329.79	-433,197.64	-1,200,527.43
基金赎回款	2,296,865.12	695,147.07	2,992,012.19
本期已分配利润	-	-	-
本期末	-30,035,364.65	-13,359,240.06	-43,394,604.71

7.4.7.11 存款利息收入

单位：人民币元

项目	本期 2011年1月1日至2011年12月31日	上年度可比期间 2010年1月1日至2010年12月31日
活期存款利息收入	160,428.17	362,171.84
定期存款利息收入	-	-
其他存款利息收入	-	-
结算备付金利息收入	12,743.34	11,588.83
其他	3.64	3.50
合计	173,175.15	373,764.17

7.4.7.12 股票投资收益

单位：人民币元

项目	本期 2011年1月1日至2011年12月31日	上年度可比期间 2010年1月1日至2010年12月31日
卖出股票成交总额	1,022,465,400.05	920,996,090.80
减：卖出股票成本总额	1,040,267,739.79	935,838,880.52
买卖股票差价收入	-17,802,339.74	-14,842,789.72

7.4.7.13 债券投资收益

单位：人民币元

项目	本期 2011年1月1日至2011年12月 31日	上年度可比期间 2010年1月1日至2010年12月31 日
卖出债券（债转股及债券到期兑付） 成交总额	-	10,569,146.16
减：卖出债券（债转股及债券到期兑 付）成本总额	-	10,419,000.00
减：应收利息总额	-	2,818.68
债券投资收益	-	147,327.48

7.4.7.14 衍生工具收益

7.4.7.14.1 衍生工具收益——买卖权证差价收入

无。

7.4.7.15 股利收益

单位：人民币元

项目	本期 2011年1月1日至2011年12月31 日	上年度可比期间 2010年1月1日至2010年12月31 日
股票投资产生的股利收益	1,146,861.71	2,174,939.36
基金投资产生的股利收益	-	-
合计	1,146,861.71	2,174,939.36

7.4.7.16 公允价值变动收益

单位：人民币元

项目名称	本期 2011年1月1日至2011年12月31 日	上年度可比期间 2010年1月1日至2010年12月31 日
1. 交易性金融资产	-15,154,251.47	5,731,827.23
——股票投资	-15,154,251.47	5,731,827.23
——债券投资	-	-
——资产支持证券投资	-	-
——基金投资	-	-
2. 衍生工具	-	-
——权证投资	-	-
3. 其他	-	-
合计	-15,154,251.47	5,731,827.23

7.4.7.17 其他收入

单位：人民币元

项目	本期	上年度可比期间
----	----	---------

	2011年1月1日至2011年12月31日	2010年1月1日至2010年12月31日
基金赎回费收入	21,409.85	189,981.28
其他	30.59	-
转换费收入	213.70	532.14
合计	21,654.14	190,513.42

注：1. 本基金的赎回费率按持有期间递减，赎回费总额的 25% 归入基金资产。

2. 本基金的转换费由转出基金赎回费和基金申购补差费构成，其中赎回费部分的 25% 归入转出基金的基金资产。

7.4.7.18 交易费用

单位：人民币元

项目	本期	上年度可比期间
	2011年1月1日至2011年12月31日	2010年1月1日至2010年12月31日
交易所市场交易费用	3,061,375.36	2,758,549.30
银行间市场交易费用	-	-
合计	3,061,375.36	2,758,549.30

7.4.7.19 其他费用

单位：人民币元

项目	本期	上年度可比期间
	2011年1月1日至2011年12月31日	2010年1月1日至2010年12月31日
审计费用	60,000.00	50,000.00
信息披露费	320,000.00	400,000.00
债券帐户维护费	18,000.00	13,500.00
银行汇划费用	1,034.00	1,145.50
其它	-	-
合计	399,034.00	464,645.50

7.4.8 或有事项、资产负债表日后事项的说明

7.4.8.1 或有事项

无。

7.4.8.2 资产负债表日后事项

无。

7.4.9 关联方关系

关联方名称	与本基金的关系
上海浦东发展银行股份有限公司	基金管理人的控股股东、基金代销机构
法国安盛投资管理有限公司	基金管理人的股东
上海盛融投资有限公司	基金管理人的股东
浦银安盛基金管理有限公司	基金管理人、基金销售机构

中国工商银行股份有限公司	基金托管人、基金代销机构
--------------	--------------

注：下述关联交易均在正常业务范围内按一般商业条款订立，并以一般交易价格为定价基础。

7.4.10 本报告期及上年度可比期间的关联方交易

7.4.10.1 通过关联方交易单元进行的交易

7.4.10.1.1 股票交易

无。

7.4.10.1.2 权证交易

无。

7.4.10.1.3 债券交易

无。

7.4.10.1.4 应支付关联方的佣金

无。

7.4.10.2 关联方报酬

7.4.10.2.1 基金管理费

单位：人民币元

项目	本期 2011年1月1日至2011年12月31 日	上年度可比期间 2010年1月1日至2010年12月31 日
当期发生的基金应支付的管理费	2,343,374.59	3,895,149.41
其中：支付销售机构的客户维护费	668,106.36	1,034,274.45

注：支付基金管理人浦银安盛基金管理有限公司的管理人报酬按前一日基金资产净值 1.5% 的年费率计提，逐日累计至每月月底，按月支付。其计算公式为：

$$\text{日管理人报酬} = \text{前一日基金资产净值} \times 1.5\% \div \text{当年天数}$$

7.4.10.2.2 基金托管费

单位：人民币元

项目	本期 2011年1月1日至2011年12月31 日	上年度可比期间 2010年1月1日至2010年12月31 日
当期发生的基金应支付的托管费	390,562.51	649,191.58

注：支付基金托管人中国工商银行股份有限公司的基金托管费按前一日基金资产净值 0.25% 的年费率计提，逐日累计至每月月底，按月支付。其计算公式为：

日基金托管费=前一日基金资产净值×0.25%÷当年天数

7.4.10.3 与关联方进行银行间同业市场的债券(含回购)交易

无。

7.4.10.4 各关联方投资本基金的情况

7.4.10.4.1 报告期内基金管理人运用固有资金投资本基金的情况

基金管理人在本报告期与上年度可比期间均未持有本基金。

7.4.10.4.2 报告期末除基金管理人之外的其他关联方投资本基金的情况

除基金管理人之外的其他关联方在本报告期与上年度可比期间均未持有本基金。

7.4.10.5 由关联方保管的银行存款余额及当期产生的利息收入

单位：人民币元

关联方名称	本期		上年度可比期间	
	2011年1月1日至2011年12月31日		2010年1月1日至2010年12月31日	
	期末余额	当期利息收入	期末余额	当期利息收入
中国工商银行	25,656,525.97	160,428.17	14,326,356.73	362,171.84

注：本基金的银行存款由基金托管人中国工商银行保管，按银行同业利率计息。

7.4.10.6 本基金在承销期内参与关联方承销证券的情况

无。

7.4.10.7 其他关联交易事项的说明

无。

7.4.11 利润分配情况

无。

7.4.12 期末（2011年12月31日）本基金持有的流通受限证券

7.4.12.1 因认购新发/增发证券而于期末持有的流通受限证券

无。

7.4.12.2 期末持有的暂时停牌等流通受限股票

无。

7.4.12.3 期末债券正回购交易中作为抵押的债券

7.4.12.3.1 银行间市场债券正回购

无。

7.4.12.3.2 交易所市场债券正回购

无。

7.4.13 金融工具风险及管理

7.4.13.1 风险管理政策和组织架构

本基金是一只进行主动投资的股票型证券投资基金，属于中高风险品种。本基金投资的金融工具主要包括股票投资、债券投资、权证投资及资产支持证券投资等。本基金在日常经营活动中面临的与这些金融工具相关的风险主要包括信用风险、流动性风险及市场风险。本基金的基金管理人从事风险管理的主要目标是争取将以上风险控制在限定的范围之内，使本基金在风险和收益之间取得最佳的平衡以实现“风险和收益相匹配”的风险收益目标。

本基金管理人奉行全面风险管理，设立了多层次的风险控制体系：第一层次为各业务部门对各自部门潜在风险的自我管理和检查；第二层次为公司总经理领导的管理层、风险控制委员会、风险管理部、监察部、法务部的风险管理；第三层次为董事会层面对公司的风险管理，包括董事会、合规及审计委员会、督察长和内部审计部。

本基金管理人下设的各业务部门是公司第一线风险控制的实施者，均备有符合法律法规、公司政策的业务流程，其中包含与其业务相关的风险控制措施、风险管理计划、工作流程和管理责任。这些流程均得到公司管理层的批准。

本基金管理人设立的风险控制委员会是公司经营层面负责风险管理的最高权利机构，主要负责制定公司的风险管理政策，并监督实施，确保公司整体风险暴露得到有效的识别、评估、监控和控制。公司设立风险管理部和监察部，独立地监控公司面临的各类风险。风险管理部建立了定性和数量化分析模型进行基金投资风险和绩效评估。监察部根据基金相关法律法规、公司基本制度及业务流程，对信息披露、法律文件等进行事中审核，并对基金管理人经营活动及各职能部门履职情况的合法合规性进行监督和检查。

董事会下属的合规及审计委员会，负责对公司整体风险管理和内部控制的有效性进行审议和评估。同时，督察长及合规及审计委员会负责检查、评价公司风险控制的充分性和有效性，并向董事会报告。

本基金的基金管理人对于金融工具的风险管理方法主要是通过定性分析和定量分析的方法去估测各种风险可能产生的损失。从定性分析的角度出发，判断风险损失的严重程度和出现同类风险损失的频度。而从定量分析的角度出发，根据本基金的投资目标，结合基金资产所运用金融工具特征通过特定的风险量化指标、模型，日常的量化报告，确定风险损失的限度和相应置信程度，及时可靠地对各种风险进行监督、检查和评估，并通过相应决策，将风险控制在可承受的范围内。

7.4.13.2 信用风险

信用风险是指基金在交易过程中因交易对手未履行合约责任，或者基金所投资证券之发行人出现违约、拒绝支付到期本息等情况，导致基金资产损失和收益变化的风险。

本公司在交易前对交易对手的资信状况进行了充分的评估。本基金的银行存款存放在本基金的托管行中国工商银行，因而与该银行存款相关的信用风险不重大。本基金在交易所进行的交易均以中国证券登记结算有限责任公司为交易对手完成证券交收和款项清算，因此违约风险可能性很小；在银行间同业市场进行交易前均对交易对手进行信用评估并对证券交割方式进行限制以控制相应的信用风险。

本基金的基金管理人建立了信用风险管理流程，通过对投资品种信用等级评估来控制证券发行人的信用风险，且通过分散化投资以分散信用风险。

于 2011 年 12 月 31 日，本基金未持有信用类债券(2010 年 12 月 31 日：同)。

7.4.13.3 流动性风险

流动性风险是指基金所持金融工具变现的难易程度。本基金的流动性风险一方面来自于基金份额持有人可随时要求赎回其持有的基金份额，另一方面来自于投资品种所处的交易市场不活跃而带来的变现困难或因投资集中而无法在市场出现剧烈波动的情况下以合理的价格变现。

针对兑付赎回资金的流动性风险，本基金的基金管理人对本基金的申购赎回情况进行严密监控，保持基金投资组合中的可用现金头寸与之相匹配。本基金的基金管理人在基金合同中设计了巨额赎回条款，约定在非常情况下赎回申请的处理方式，控制因开放申购赎回模式带来的流动性风险，有效保障基金持有人利益。

针对投资品种变现的流动性风险，本基金的基金管理人通过独立的风险管理部门设定流动性比例要求，对流动性指标进行持续的监测和分析，包括组合持仓集中度指标、组合在短时间内变现能力的综合指标、组合中变现能力较差的投资品种比例以及流通受限制的投资品种比例等。本基金投资于一家公司发行的股票市值不超过基金资产净值的 10%，且本基金与由本基金的基金管理人管理的其他基金共同持有一家公司的证券不得超过该证券的 10%。本基金所持大部分证券在证券交易所上市，其余亦可在银行间同业市场交易，因此除附注 7.4.12 中列示的部分基金资产流通暂时受限制不能自由转让的情况外，其余均能及时变现。此外，本基金可通过卖出回购金融资产方式借入短期资金应对流动性需求，其上限一般不超过基金持有的债券投资的公允价值。

本基金所持有的全部金融负债的合约约定到期日均为一个月以内且不计息，可赎回基金份额净值(所有者权益)无固定到期日且不计息，因此账面余额即为未折现的合约到期现金流量。

7.4.13.4 市场风险

市场风险是指基金所持金融工具的公允价值或未来现金流量因所处市场各类价格因素的变动而发生波动的风险，包括利率风险、外汇风险和其他价格风险。

7.4.13.4.1 利率风险

利率风险是指金融工具的公允价值或现金流量受市场利率变动而发生波动的风险。利率敏感性金融工具均面临由于市场利率上升而导致公允价值下降的风险，其中浮动利率类金融工具还面临每个付息期间结束根据市场利率重新定价时对于未来现金流影响的风险。

本基金的基金管理人定期对本基金面临的利率敏感性缺口进行监控，并通过调整投资组合的久期等方法对上述利率风险进行管理。

本基金持有的大部分金融资产和金融负债不计息，因此本基金的收入及经营活动的现金流量在很大程度上独立于市场利率变化。本基金持有的利率敏感性资产主要为银行存款、结算备付金及债券投资等。

7.4.13.4.1.1 利率风险敞口

单位：人民币元

本期末 2011年12月31 日	1年以内	1-5年	5年以上	不计息	合计
资产					
银行存款	25,656,525.97	-	-	-	25,656,525.97
结算备付金	1,002,817.25	-	-	-	1,002,817.25
存出保证金	-	-	-	776,300.23	776,300.23
交易性金融资产	-	-	-	97,870,278.47	97,870,278.47
应收利息	-	-	-	5,339.93	5,339.93
应收申购款	-	-	-	19,960.48	19,960.48
资产总计	26,659,343.22	-	-	98,671,879.11	125,331,222.33
负债					
应付证券清算款	-	-	-	711,986.42	711,986.42
应付赎回款	-	-	-	36,249.10	36,249.10
应付管理人报酬	-	-	-	165,440.44	165,440.44
应付托管费	-	-	-	27,573.41	27,573.41
应付交易费用	-	-	-	386,480.04	386,480.04
其他负债	-	-	-	380,055.12	380,055.12
负债总计	-	-	-	1,707,784.53	1,707,784.53
利率敏感度缺口	26,659,343.22	-	-	96,964,094.58	123,623,437.80
上年度末2010年 12月31日	1年以内	1-5年	5年以上	不计息	合计

资产					
银行存款	14,326,356.73	-	-	-	14,326,356.73
结算备付金	1,024,480.12	-	-	-	1,024,480.12
存出保证金	-	-	-	333,333.33	333,333.33
交易性金融资产	-	-	-	166,476,095.20	166,476,095.20
应收利息	-	-	-	4,434.36	4,434.36
应收申购款	-	-	-	25,166.38	25,166.38
证券清算款	-	-	-	3,348,353.80	3,348,353.80
资产总计	15,350,836.85	-	-	170,187,383.07	185,538,219.92
负债					
应付赎回款	-	-	-	464,212.54	464,212.54
应付管理人报酬	-	-	-	253,786.06	253,786.06
应付托管费	-	-	-	42,297.71	42,297.71
应付交易费用	-	-	-	469,610.71	469,610.71
其他负债	-	-	-	50,873.33	50,873.33
负债总计	-	-	-	1,280,780.35	1,280,780.35
利率敏感度缺口	15,350,836.85	-	-	168,906,602.72	184,257,439.57

注：表中所示为本基金资产及负债的公允价值，并按照合约规定的利率重新定价日或到期日孰早者予以分类。

7.4.13.4.1.2 利率风险的敏感性分析

于2011年12月31日，本基金持有的交易性债券投资公允价值占基金资产净值的比例为0.00%(2010年12月31日：0.00%)，因此市场利率的变动对于本基金资产净值无重大影响(2010年12月31日：同)。

7.4.13.4.2 外汇风险

外汇风险是指金融工具的公允价值或未来现金流量因外汇汇率变动而发生波动的风险。本基金的所有资产及负债以人民币计价，因此无重大外汇风险。

7.4.13.4.3 其他价格风险

其他价格风险是指基金所持金融工具的公允价值或未来现金流量因除市场利率和外汇汇率以外的市场价格因素变动而发生波动的风险。本基金主要投资于证券交易所上市或银行间同业市场交易的股票和债券，所面临的其他价格风险来源于单个证券发行主体自身经营情况或特殊事项的影响，也可能来源于证券市场整体波动的影响。

本基金的基金管理人在构建和管理投资组合的过程中，采用“自上而下”的策略，通过对宏观经

济情况及政策的分析，结合证券市场运行情况，做出资产配置及组合构建的决定；通过对单个证券的定性分析及定量分析，选择符合基金合同约定范围的投资品种进行投资。本基金的基金管理人定期结合宏观及微观环境的变化，对投资策略、资产配置、投资组合进行修正，来主动应对可能发生的市场价格风险。

本基金通过投资组合的分散化降低其他价格风险。本基金投资组合中股票投资比例为基金资产的60%-95%，债券、货币市场工具、现金、权证、资产支持证券以及法律法规或中国证监会允许基金投资的其他证券品种为5%-40%，其中现金或到期日在一年以内的政府债券不低于基金资产净值的5%。投资于权证的比例范围占基金资产净值的0%-3%。此外，本基金的基金管理人每日对本基金所持有的证券价格实施监控，定期运用多种定量方法对基金进行风险度量，包括VaR(Value at Risk)指标等来测试本基金面临的潜在价格风险，及时可靠地对风险进行跟踪和控制。

7.4.13.4.3.1 其他价格风险敞口

金额单位：人民币元

项目	本期末 2011年12月31日		上年度末 2010年12月31日	
	公允价值	占基金资产 净值比例 (%)	公允价值	占基金资产 净值比例 (%)
交易性金融资产-股票投资	97,870,278.47	79.17	166,476,095.20	90.35
衍生金融资产-权证投资	-	-	-	-
其他	-	-	-	-
合计	97,870,278.47	79.17	166,476,095.20	90.35

7.4.13.4.3.2 其他价格风险的敏感性分析

假设	除中证红利指数以外的其他市场变量保持不变；		
分析	相关风险变量的变动	对资产负债表日基金资产净值的 影响金额（单位：人民币元）	
		本期末 2011年12月31日	上年度末 2010年12月31日
	中证红利指数下降5%	减少 5,635,144.07	减少 6,825,519.90
中证红利指数上升5%	增加 5,635,144.07	增加 6,825,519.90	

7.4.14 有助于理解和分析会计报表需要说明的其他事项

(1) 公允价值

(a) 不以公允价值计量的金融工具

不以公允价值计量的金融资产和负债主要包括应收款项和其他金融负债，其账面价值与公允价值相差很小。

(b)以公允价值计量的金融工具

(i)金融工具公允价值计量的方法

根据在公允价值计量中对计量整体具有重大意义的最低层级的输入值，公允价值层级可分为：

第一层级：相同资产或负债在活跃市场上(未经调整)的报价。

第二层级：直接(比如取自价格)或间接(比如根据价格推算的)可观察到的、除第一层级中的市场报价以外的资产或负债的输入值。

第三层级：以可观察到的市场数据以外的变量为基础确定的资产或负债的输入值(不可观察输入值)。

(ii)各层次金融工具公允价值

于 2011 年 12 月 31 日，本基金持有的以公允价值计量的金融工具中属于第一层级的余额为 97,870,278.47 元，无属于第二层级和属于第三层级的余额(2010 年 12 月 31 日：第一层级 164,355,552.30 元，第二层级 2,120,542.90 元，无第三层级)。

(iii)公允价值所属层次间的重大变动

对于证券交易所上市的股票和债券，若出现重大事项停牌、交易不活跃(包括涨跌停时的交易不活跃)、或属于非公开发行等情况，本基金分别于停牌日至交易恢复活跃日期间、交易不活跃期间及限售期间不将相关股票和债券的公允价值列入第一层级；并根据估值调整中采用的不可观察输入值对于公允价值的影响程度，确定相关股票和债券公允价值应属第二层级或第三层级。

(iv)第三层次公允价值余额和本期变动金额

无。

(2)除公允价值外，截至资产负债表日本基金无需要说明的其他重要事项。

§ 8 投资组合报告

8.1 期末基金资产组合情况

金额单位：人民币元

序号	项目	金额	占基金总资产的比例 (%)
1	权益投资	97,870,278.47	78.09
	其中：股票	97,870,278.47	78.09
2	固定收益投资	-	-
	其中：债券	-	-
	资产支持证券	-	-

3	金融衍生品投资	-	-
4	买入返售金融资产	-	-
	其中：买断式回购的买入返售金融资产	-	-
5	银行存款和结算备付金合计	26,659,343.22	21.27
6	其他各项资产	801,600.64	0.64
7	合计	125,331,222.33	100.00

8.2 期末按行业分类的股票投资组合

金额单位：人民币元

代码	行业类别	公允价值	占基金资产净值比例（%）
A	农、林、牧、渔业	1,933,420.00	1.56
B	采掘业	7,226,856.60	5.85
C	制造业	43,043,247.28	34.82
C0	食品、饮料	12,454,033.10	10.07
C1	纺织、服装、皮毛	-	-
C2	木材、家具	-	-
C3	造纸、印刷	-	-
C4	石油、化学、塑胶、塑料	2,520,996.85	2.04
C5	电子	4,149,994.80	3.36
C6	金属、非金属	3,553,628.88	2.87
C7	机械、设备、仪表	12,056,605.16	9.75
C8	医药、生物制品	7,617,673.64	6.16
C99	其他制造业	690,314.85	0.56
D	电力、煤气及水的生产和供应业	-	-
E	建筑业	1,137,000.00	0.92
F	交通运输、仓储业	-	-
G	信息技术业	9,947,962.65	8.05
H	批发和零售贸易	-	-
I	金融、保险业	20,614,437.83	16.68
J	房地产业	6,187,299.16	5.00
K	社会服务业	1,537,900.00	1.24
L	传播与文化产业	3,268,219.04	2.64
M	综合类	2,973,935.91	2.41
	合计	97,870,278.47	79.17

8.3 期末按公允价值占基金资产净值比例大小排序的所有股票投资明细

金额单位：人民币元

序号	股票代码	股票名称	数量（股）	公允价值	占基金资产净值比例（%）
1	600199	金种子酒	379,671	5,657,097.90	4.58
2	600015	华夏银行	500,000	5,615,000.00	4.54
3	600016	民生银行	950,000	5,595,500.00	4.53
4	601009	南京银行	399,972	3,711,740.16	3.00
5	600266	北京城建	251,732	3,118,959.48	2.52
6	601601	中国太保	159,927	3,072,197.67	2.49
7	600376	首开股份	319,952	3,068,339.68	2.48
8	601288	农业银行	1,000,000	2,620,000.00	2.12
9	600519	贵州茅台	13,000	2,512,900.00	2.03
10	601699	潞安环能	100,000	2,116,000.00	1.71
11	000937	冀中能源	110,000	1,854,600.00	1.50
12	002038	双鹭药业	56,000	1,839,600.00	1.49
13	300058	蓝色光标	60,000	1,818,000.00	1.47
14	600887	伊利股份	80,000	1,634,400.00	1.32
15	601808	中海油服	110,000	1,593,900.00	1.29
16	000789	江西水泥	150,000	1,575,000.00	1.27
17	300075	数字政通	70,000	1,568,000.00	1.27
18	002400	省广股份	65,000	1,537,900.00	1.24
19	002583	海能达	74,325	1,516,230.00	1.23
20	002099	海翔药业	80,000	1,496,000.00	1.21
21	600742	一汽富维	70,000	1,400,000.00	1.13
22	002308	威创股份	129,885	1,346,907.45	1.09
23	002430	杭氧股份	59,950	1,343,479.50	1.09
24	002157	正邦科技	139,920	1,337,635.20	1.08
25	300198	纳川股份	79,950	1,333,566.00	1.08
26	002376	新北洋	69,941	1,319,087.26	1.07
27	000858	五粮液	40,000	1,312,000.00	1.06
28	002181	粤传媒	119,938	1,310,922.34	1.06
29	002086	东方海洋	100,000	1,300,000.00	1.05
30	002055	得润电子	64,899	1,285,000.20	1.04
31	300039	上海凯宝	60,000	1,246,800.00	1.01
32	000540	中天城投	193,043	1,229,683.91	0.99
33	300212	易华录	40,926	1,208,135.52	0.98
34	600976	武汉健民	79,937	1,207,848.07	0.98
35	300228	富瑞特装	29,335	1,193,934.50	0.97
36	300020	银江股份	100,000	1,175,000.00	0.95
37	300156	天立环保	49,936	1,148,528.00	0.93
38	002233	塔牌集团	120,000	1,128,000.00	0.91
39	601311	骆驼股份	60,000	1,102,200.00	0.89

40	002475	立讯精密	29,954	1,045,394.60	0.85
41	600525	长园集团	140,000	999,600.00	0.81
42	600066	宇通客车	39,950	945,217.00	0.76
43	002535	林州重机	80,000	883,200.00	0.71
44	600805	悦达投资	70,000	860,300.00	0.70
45	300217	东方电热	30,402	853,688.16	0.69
46	002417	三元达	59,914	849,580.52	0.69
47	002554	惠博普	69,988	836,356.60	0.68
48	600395	盘江股份	40,000	826,000.00	0.67
49	002179	中航光电	50,000	820,000.00	0.66
50	002325	洪涛股份	40,000	792,000.00	0.64
51	300056	三维丝	35,000	780,500.00	0.63
52	002623	亚玛顿	30,000	780,000.00	0.63
53	300195	长荣股份	30,000	765,600.00	0.62
54	600157	永泰能源	49,976	724,652.00	0.59
55	000650	仁和药业	60,000	720,600.00	0.58
56	002574	明牌珠宝	29,845	690,314.85	0.56
57	002037	久联发展	34,999	670,230.85	0.54
58	002447	壹桥苗业	20,000	604,800.00	0.49
59	300171	东富龙	15,400	589,358.00	0.48
60	600557	康缘药业	39,967	587,914.57	0.48
61	300024	机器人	30,000	531,900.00	0.43
62	300203	聚光科技	30,000	519,000.00	0.42
63	600143	金发科技	40,000	517,200.00	0.42
64	000423	东阿阿胶	10,100	433,795.00	0.35
65	300245	天玑科技	15,416	422,398.40	0.34
66	002313	日海通讯	10,000	405,000.00	0.33
67	002140	东华科技	15,000	345,000.00	0.28
68	600770	综艺股份	10,000	159,300.00	0.13
69	300104	乐视网	4,910	139,296.70	0.11
70	002368	太极股份	7,650	137,623.50	0.11
71	300006	莱美药业	4,920	85,116.00	0.07
72	600888	新疆众和	4,946	70,628.88	0.06
73	002041	登海种业	1,000	28,620.00	0.02

8.4 报告期内股票投资组合的重大变动

8.4.1 累计买入金额超出期初基金资产净值 2%或前 20 名的股票明细

金额单位：人民币元

序号	股票代码	股票名称	本期累计买入金额	占期初基金资产净值
----	------	------	----------	-----------

				比例 (%)
1	600199	金种子酒	15,716,595.40	8.53
2	600015	华夏银行	15,188,704.56	8.24
3	600742	一汽富维	15,117,159.83	8.20
4	002583	海能达	14,577,004.62	7.91
5	600016	民生银行	12,009,244.00	6.52
6	000877	天山股份	11,697,530.41	6.35
7	600266	北京城建	11,577,236.02	6.28
8	601169	北京银行	10,922,041.30	5.93
9	601601	中国太保	9,548,357.95	5.18
10	002118	紫鑫药业	9,360,756.10	5.08
11	600585	海螺水泥	8,311,204.89	4.51
12	000540	中天城投	8,108,509.63	4.40
13	600418	江淮汽车	8,019,460.36	4.35
14	002086	东方海洋	7,746,674.50	4.20
15	300228	富瑞特装	7,733,739.39	4.20
16	600887	伊利股份	7,478,278.36	4.06
17	002182	云海金属	7,472,422.90	4.06
18	600376	首开股份	7,241,699.89	3.93
19	601699	潞安环能	7,059,178.25	3.83
20	600295	鄂尔多斯	7,012,308.79	3.81
21	000551	创元科技	6,819,403.61	3.70
22	002574	明牌珠宝	6,757,738.14	3.67
23	600801	华新水泥	6,467,989.07	3.51
24	000651	格力电器	6,364,759.97	3.45
25	300245	天玑科技	6,348,166.31	3.45
26	300090	盛运股份	6,294,182.70	3.42
27	002612	朗姿股份	6,251,584.53	3.39
28	002344	海宁皮城	6,235,732.14	3.38
29	002424	贵州百灵	6,036,851.16	3.28
30	600557	康缘药业	5,763,561.90	3.13
31	002001	新 和 成	5,619,337.75	3.05
32	600673	东阳光铝	5,591,133.01	3.03
33	600888	新疆众和	5,563,412.08	3.02
34	600395	盘江股份	5,549,595.00	3.01
35	002308	威创股份	5,498,380.40	2.98
36	601288	农业银行	5,480,000.00	2.97
37	000926	福星股份	5,426,787.65	2.95
38	600572	康恩贝	5,364,705.02	2.91
39	300082	奥克股份	5,338,711.49	2.90
40	601006	大秦铁路	5,308,436.00	2.88

41	002233	塔牌集团	5,269,567.58	2.86
42	002106	莱宝高科	5,233,227.20	2.84
43	601808	中海油服	5,216,508.60	2.83
44	000937	冀中能源	5,167,115.00	2.80
45	002400	省广股份	5,137,051.07	2.79
46	002528	英飞拓	5,117,027.51	2.78
47	600720	祁连山	5,009,926.22	2.72
48	002146	荣盛发展	5,006,002.51	2.72
49	300086	康芝药业	4,987,965.16	2.71
50	601311	骆驼股份	4,986,042.50	2.71
51	002368	太极股份	4,975,897.90	2.70
52	000858	五粮液	4,967,484.00	2.70
53	600415	小商品城	4,949,412.90	2.69
54	300196	长海股份	4,939,585.09	2.68
55	600036	招商银行	4,873,254.16	2.64
56	002038	双鹭药业	4,848,702.71	2.63
57	000792	盐湖股份	4,846,020.00	2.63
58	600537	亿晶光电	4,828,297.95	2.62
59	002099	海翔药业	4,806,497.85	2.61
60	002041	登海种业	4,761,135.79	2.58
61	000680	山推股份	4,749,727.82	2.58
62	000401	冀东水泥	4,650,455.73	2.52
63	300198	纳川股份	4,620,638.90	2.51
64	002490	山东墨龙	4,562,275.08	2.48
65	600366	宁波韵升	4,529,639.98	2.46
66	600143	金发科技	4,511,849.10	2.45
67	002324	普利特	4,497,352.48	2.44
68	600223	鲁商置业	4,464,640.00	2.42
69	601009	南京银行	4,453,507.68	2.42
70	002417	三元达	4,435,630.34	2.41
71	002436	兴森科技	4,430,612.19	2.40
72	002410	广联达	4,415,720.45	2.40
73	300223	北京君正	4,391,941.15	2.38
74	601988	中国银行	4,384,667.00	2.38
75	300222	科大智能	4,372,298.68	2.37
76	000568	泸州老窖	4,346,974.27	2.36
77	600770	综艺股份	4,228,259.60	2.29
78	600773	西藏城投	4,227,371.93	2.29
79	000425	徐工机械	4,222,630.10	2.29
80	600835	上海机电	4,198,635.33	2.28
81	000423	东阿阿胶	4,158,632.77	2.26

82	000708	大冶特钢	4,148,522.00	2.25
83	600111	包钢稀土	4,137,905.00	2.25
84	002535	林州重机	4,081,565.90	2.22
85	002414	高德红外	4,078,577.54	2.21
86	300212	易华录	4,077,391.99	2.21
87	600157	永泰能源	4,064,516.70	2.21
88	600804	鹏博士	3,968,705.00	2.15
89	000911	南宁糖业	3,967,744.94	2.15
90	000530	大冷股份	3,957,504.50	2.15
91	000970	中科三环	3,950,829.24	2.14
92	000789	江西水泥	3,913,276.82	2.12
93	002482	广田股份	3,839,393.99	2.08
94	002108	沧州明珠	3,812,318.83	2.07
95	000566	海南海药	3,812,278.70	2.07
96	000039	中集集团	3,811,646.60	2.07
97	002140	东华科技	3,761,890.90	2.04
98	002299	圣农发展	3,707,911.80	2.01
99	600311	荣华实业	3,699,839.00	2.01
100	600188	兖州煤业	3,690,033.39	2.00

注：“本期累计买入金额”按买入成交金额（成交单价乘以成交数量）填列，不考虑相关交易费用。

8.4.2 累计卖出金额超出期初基金资产净值 2%或前 20 名的股票明细

金额单位：人民币元

序号	股票代码	股票名称	本期累计卖出金额	占期初基金资产净值比例（%）
1	002583	海能达	14,178,999.72	7.70
2	600199	金种子酒	13,477,612.64	7.31
3	000877	天山股份	13,421,117.83	7.28
4	600742	一汽富维	13,144,636.84	7.13
5	601169	北京银行	13,093,874.24	7.11
6	002118	紫鑫药业	11,432,454.44	6.20
7	600015	华夏银行	10,136,198.91	5.50
8	000540	中天城投	9,196,562.14	4.99
9	601699	潞安环能	8,717,016.75	4.73
10	600585	海螺水泥	8,575,110.00	4.65
11	600266	北京城建	8,542,014.73	4.64
12	000551	创元科技	8,541,871.58	4.64
13	600418	江淮汽车	8,343,176.27	4.53
14	600016	民生银行	7,804,950.00	4.24
15	000926	福星股份	7,753,969.50	4.21
16	000651	格力电器	7,593,704.40	4.12

17	300228	富瑞特装	7,558,422.00	4.10
18	002182	云海金属	7,331,110.08	3.98
19	601318	中国平安	7,211,203.67	3.91
20	600557	康缘药业	7,063,801.06	3.83
21	601601	中国太保	7,053,400.02	3.83
22	600888	新疆众和	7,053,238.00	3.83
23	600295	鄂尔多斯	6,958,323.25	3.78
24	002490	山东墨龙	6,675,838.99	3.62
25	600801	华新水泥	6,534,503.00	3.55
26	600887	伊利股份	6,502,854.07	3.53
27	600188	兖州煤业	6,408,616.72	3.48
28	002086	东方海洋	6,337,898.59	3.44
29	600415	小商品城	6,291,676.70	3.41
30	002612	朗姿股份	6,144,803.23	3.33
31	300245	天玑科技	6,069,271.22	3.29
32	000937	冀中能源	6,009,933.65	3.26
33	300090	盛运股份	5,831,381.82	3.16
34	601808	中海油服	5,748,062.84	3.12
35	002344	海宁皮城	5,619,289.95	3.05
36	002574	明牌珠宝	5,573,715.49	3.02
37	600720	祁连山	5,554,739.15	3.01
38	002424	贵州百灵	5,500,771.64	2.99
39	600673	东阳光铝	5,498,110.98	2.98
40	002001	新 和 成	5,444,464.78	2.95
41	600884	杉杉股份	5,412,911.96	2.94
42	002410	广联达	5,346,345.25	2.90
43	002528	英飞拓	5,298,850.98	2.88
44	000401	冀东水泥	5,241,596.61	2.84
45	600366	宁波韵升	5,240,324.98	2.84
46	601006	大秦铁路	5,223,850.00	2.84
47	601166	兴业银行	5,219,992.64	2.83
48	600572	康恩贝	5,211,160.78	2.83
49	002106	莱宝高科	5,138,903.80	2.79
50	600525	长园集团	5,102,609.26	2.77
51	002324	普利特	5,066,704.39	2.75
52	300082	奥克股份	5,048,529.80	2.74
53	600036	招商银行	5,041,107.03	2.74
54	002368	太极股份	4,931,712.78	2.68
55	300196	长海股份	4,899,412.12	2.66
56	000680	山推股份	4,800,914.15	2.61
57	002041	登海种业	4,792,895.89	2.60

58	300086	康芝药业	4,732,784.82	2.57
59	002146	荣盛发展	4,599,735.79	2.50
60	000792	盐湖股份	4,557,851.36	2.47
61	000568	泸州老窖	4,557,711.92	2.47
62	000530	大冷股份	4,531,199.45	2.46
63	000425	徐工机械	4,514,535.87	2.45
64	600376	首开股份	4,509,288.95	2.45
65	601328	交通银行	4,493,000.00	2.44
66	600223	鲁商置业	4,482,704.15	2.43
67	600460	士兰微	4,441,149.78	2.41
68	002436	兴森科技	4,371,729.88	2.37
69	300223	北京君正	4,337,697.99	2.35
70	600537	亿晶光电	4,295,496.11	2.33
71	000708	大冶特钢	4,294,659.80	2.33
72	600395	盘江股份	4,288,982.47	2.33
73	000423	东阿阿胶	4,271,224.78	2.32
74	600773	西藏城投	4,140,369.00	2.25
75	600425	青松建化	4,138,807.53	2.25
76	601988	中国银行	4,134,429.67	2.24
77	002048	宁波华翔	4,117,236.67	2.23
78	000858	五粮液	4,100,700.00	2.23
79	600123	兰花科创	4,061,384.43	2.20
80	002233	塔牌集团	3,992,643.42	2.17
81	600111	包钢稀土	3,960,527.62	2.15
82	000823	超声电子	3,954,884.91	2.15
83	000970	中科三环	3,941,644.41	2.14
84	002414	高德红外	3,931,674.15	2.13
85	000039	中集集团	3,926,998.57	2.13
86	600311	荣华实业	3,885,075.00	2.11
87	002299	圣农发展	3,884,205.57	2.11
88	600804	鹏博士	3,875,807.31	2.10
89	000911	南宁糖业	3,869,129.39	2.10
90	300222	科大智能	3,863,793.42	2.10
91	601009	南京银行	3,812,995.00	2.07
92	600835	上海机电	3,805,979.20	2.07
93	600770	综艺股份	3,755,654.17	2.04
94	300108	双龙股份	3,739,828.88	2.03
95	000566	海南海药	3,736,028.08	2.03
96	002482	广田股份	3,733,048.05	2.03
97	600143	金发科技	3,712,211.76	2.01
98	600559	老白干酒	3,700,069.48	2.01

99	300065	海兰信	3,697,537.18	2.01
----	--------	-----	--------------	------

注：“本期累计卖出金额”按卖出成交金额（成交单价乘以成交数量）填列，不考虑相关交易费用。

8.4.3 买入股票的成本总额及卖出股票的收入总额

单位：人民币元

买入股票的成本（成交）总额	986,833,274.53
卖出股票的收入（成交）总额	1,022,465,400.05

注：“买入股票的成本”和“卖出股票的收入”均按买卖成交金额（成交单价乘以成交数量）填列，不考虑相关交易费用。

8.5 期末按债券品种分类的债券投资组合

本基金本报告期末未持有债券。

8.6 期末按公允价值占基金资产净值比例大小排名的前五名债券投资明细

本基金本报告期末未持有债券。

8.7 期末按公允价值占基金资产净值比例大小排名的所有资产支持证券投资明细

本基金本报告期末未持有资产支持证券。

8.8 期末按公允价值占基金资产净值比例大小排名的前五名权证投资明细

本基金本报告期末未持有权证。

8.9 投资组合报告附注

8.9.1 报告期内本基金投资的前十名证券的发行主体没有被监管部门立案调查或在报告编制日前一年受到公开谴责、处罚的情况。

8.9.2 本基金投资的前十名股票中，没有超出基金合同规定的备选股票库的范围。

8.9.3 期末其他各项资产构成

单位：人民币元

序号	名称	金额
1	存出保证金	776,300.23

2	应收证券清算款	-
3	应收股利	-
4	应收利息	5,339.93
5	应收申购款	19,960.48
6	其他应收款	-
7	待摊费用	-
8	其他	-
9	合计	801,600.64

8.9.4 期末持有的处于转股期的可转换债券明细

本基金本报告期末未持有债券。

8.9.5 期末前十名股票中存在流通受限情况的说明

本基金本报告期末前十名股票中未存在流通受限情况。

§ 9 基金份额持有人信息

9.1 期末基金份额持有人户数及持有人结构

份额单位：份

持有人户数 (户)	户均持有的基金 份额	持有人结构			
		机构投资者		个人投资者	
		持有份额	占总份额 比例	持有份额	占总份额比 例
4,725	35,347.73	5,883,111.67	3.52%	161,134,930.84	96.48%

9.2 期末基金管理人的从业人员持有本开放式基金的情况

项目	持有份额总数（份）	占基金总份额比例
基金管理公司所有从业人员持有本开放式基金	223,766.75	0.13%

§ 10 开放式基金份额变动

单位：份

基金合同生效日(2009年12月3日)基金份额总额	370,233,660.79
本报告期期初基金份额总额	191,636,119.01
本报告期基金总申购份额	8,639,872.79
减：本报告期基金总赎回份额	33,257,949.29

本报告期基金拆分变动份额	-
本报告期期末基金份额总额	167,018,042.51

注：申购含转换入份额；赎回含转换出份额。

§ 11 重大事件揭示

11.1 基金份额持有人大会决议

报告期内无基金份额持有人大会决议。

11.2 基金管理人、基金托管人的专门基金托管部门的重大人事变动

本基金管理人于 2011 年 3 月 26 日发布《浦银安盛基金管理有限公司关于董事会换届的公告》，公告披露经公司 2011 年第一次股东会会议审议通过，选举产生公司第二届董事会成员，共 9 名董事：姜明生先生（董事长）、Bruno Guilloton 先生（副董事长）、章曦先生、James Young 先生、刘以研先生、刘长江先生、王家祥女士（独立董事）、尹应能先生（独立董事）、吴伟聪先生（独立董事）。其中，王家祥女士、刘长江先生为新当选董事。原董事刘斐女士、原独立董事石良平先生不再连任。

11.3 涉及基金管理人、基金财产、基金托管业务的诉讼

报告期内未发生涉及基金管理人、基金财产、基金托管业务的诉讼。

11.4 基金投资策略的改变

报告期内基金投资策略未发生改变。

11.5 为基金进行审计的会计师事务所情况

本报告期内，为本基金审计的会计师事务所仍为普华永道中天会计师事务所，未有改聘情况发生。本报告期内应支付给会计师事务所的报酬为 60,000.00 元，截止本报告期末，普华永道中天会计师事务所已提供审计服务的连续年限为 2 年。

11.6 管理人、托管人及其高级管理人员受稽查或处罚等情况

报告期内基金管理人、托管人及其高级管理人员未受到监管部门的稽查或处罚。

11.7 基金租用证券公司交易单元的有关情况

11.7.1 基金租用证券公司交易单元进行股票投资及佣金支付情况

金额单位：人民币元

券商名称	交易单元数量	股票交易		应支付该券商的佣金		备注
		成交金额	占当期股票成交总额的比例	佣金	占当期佣金总量的比例	
招商证券	1	668,477,083.67	33.27%	543,144.11	32.63%	-
光大证券	1	293,015,990.96	14.59%	249,062.08	14.96%	-
国信证券	1	253,777,685.95	12.63%	206,197.24	12.39%	-
海通证券	1	222,542,744.59	11.08%	180,817.47	10.86%	-
中信证券	1	181,337,973.11	9.03%	154,136.08	9.26%	-
国金证券	1	150,685,984.95	7.50%	128,082.17	7.69%	-
民族证券	1	100,334,620.15	4.99%	85,284.52	5.12%	-
国泰君安	1	99,911,557.25	4.97%	84,924.21	5.10%	-
安信证券	1	22,573,779.57	1.12%	19,188.05	1.15%	-
浙商证券	1	16,320,834.38	0.81%	13,872.57	0.83%	-
齐鲁证券	2	-	-	-	-	-
民生证券	1	-	-	-	-	-

注：1、证券经营机构交易单元选择的标准和程序：

(1) 选择证券经营机构交易单元的标准

- 财务状况良好、经营管理规范、内部管理制度健全、风险管理严格；
- 具备基金运作所需的高效、安全的通讯条件，交易设施满足基金进行证券交易的需要；
- 具备较强的综合研究能力，能及时、全面地为基金提供研究服务支持；
- 佣金费率合理；
- 本基金管理人要求的其他条件。

(2) 选择证券经营机构交易单元的程序

- 本基金管理人根据上述标准考察后确定选用交易单元的证券经营机构；
- 基金管理人和被选中的证券经营机构签订交易单元租用协议。

2、报告期内租用证券公司交易单元的变更情况：

本基金本报告期内新增国金证券、民族证券、浙商证券、齐鲁证券、民生证券交易单元。

11.7.2 基金租用证券公司交易单元进行其他证券投资的情况

金额单位：人民币元

券商名称	债券交易		回购交易		权证交易	
	成交金额	占当期 债券成 交总额 的比例	成交金额	占当期 回购成 交总额 的比例	成交金额	占当期 权证成 交总额 的比例
招商证券	-	-	-	-	-	-
光大证券	-	-	-	-	-	-
国信证券	-	-	-	-	-	-
海通证券	-	-	-	-	-	-
中信证券	-	-	-	-	-	-
国金证券	-	-	-	-	-	-
民族证券	-	-	-	-	-	-
国泰君安	-	-	-	-	-	-
安信证券	-	-	-	-	-	-
浙商证券	-	-	-	-	-	-
齐鲁证券	-	-	-	-	-	-
民生证券	-	-	-	-	-	-

11.8 其他重大事件

序号	公告事项	法定披露方式	法定披露日期
1	浦银安盛红利精选股票型证券投资基金招募说明书更新正文	公司网站	2011-1-15
2	浦银安盛红利精选股票型证券投资基金招募说明书更新摘要	三大证券报及公司网站	2011-1-15
3	浦银安盛红利精选股票型证券投资基金2010年第4季度报告	三大证券报及公司网站	2011-1-22
4	浦银安盛基金管理有限公司参加浦发银行电子渠道基金申购费率优惠活动的公告	三大证券报及公司网站	2011-3-1
5	浦银安盛基金管理有限公司关于新增民族证券为旗下基金代销机构的公告	三大证券报及公司网站	2011-3-2
6	浦银安盛基金管理有限公司关于旗下基金在中信银行推出定投业务的公告	三大证券报及公司网站	2011-3-4
7	浦银安盛基金管理有限公司关于新增中信证券为旗下部分基金代销机构的公告	三大证券报及公司网站	2011-3-22
8	浦银安盛基金管理有限公司关于董事会换届的公告	三大证券报及公司网站	2011-3-26
9	浦银安盛红利精选股票型证券投资基金2010年年度报告正文	公司网站	2011-3-29

10	浦银安盛红利精选股票型证券投资基金2010年年度报告摘要	三大证券报及公司网站	2011-3-29
11	浦银安盛基金管理有限公司关于旗下部分基金参加工商银行个人电子银行基金申购费率优惠活动的公告	三大证券报及公司网站	2011-3-31
12	浦银安盛红利精选股票型证券投资基金2011年第1季度报告	三大证券报及公司网站	2011-4-20
13	浦银安盛基金管理有限公司关于旗下部分基金在中信证券推出定期定额投资业务的公告	三大证券报及公司网站	2011-5-5
14	浦银安盛基金管理有限公司关于旗下部分基金参加交通银行网上银行基金申购费率优惠活动的公告	三大证券报及公司网站	2011-6-24
15	浦银安盛红利精选股票型证券投资基金招募说明书更新摘要（2011年第1号）	三大证券报及公司网站	2011-7-15
16	浦银安盛红利精选股票型证券投资基金招募说明书更新正文（2011年第1号）	公司网站	2011-7-15
17	浦银安盛红利精选股票型证券投资基金2011年第二季度报告	三大证券报及公司网站	2011-7-21
18	浦银安盛红利精选股票型证券投资基金2011年半年度报告摘要	三大证券报及公司网站	2011-8-25
19	浦银安盛红利精选股票型证券投资基金2011年半年度报告正文	公司网站	2011-8-25
20	浦银安盛基金管理有限公司调整长期停牌股票估值方法的公告	三大证券报及公司网站	2011-9-7
21	浦银安盛基金管理有限公司关于新增华夏银行为旗下部分基金代销机构的公告	三大证券报及公司网站	2011-9-14
22	浦银安盛红利精选股票型证券投资基金2011年第三季度报告	三大证券报及公司网站	2011-10-25
23	浦银安盛基金管理有限公司关于旗下及持有的停牌股票“紫鑫药业”恢复市价估值方法的公告	三大证券报及公司网站	2011-10-26
24	浦银安盛基金管理有限公司关于旗下部分基金参加工行“2012倾心回馈”基金定投优惠活动的公告	三大证券报及公司网站	2011-12-30

§ 12 备查文件目录

12.1 备查文件目录

- 1、中国证监会批准浦银安盛红利精选股票型证券投资基金设立的文件
- 2、浦银安盛红利精选股票型证券投资基金基金合同

-
- 3、 浦银安盛红利精选股票型证券投资基金招募说明书
 - 4、 浦银安盛红利精选股票型证券投资基金托管协议
 - 5、 基金管理人业务资格批件、营业执照、公司章程
 - 6、 基金托管人业务资格批件和营业执照
 - 7、 本报告期内在中国证监会指定报刊上披露的各项公告
 - 8、 中国证监会要求的其他文件

12.2 存放地点

上海市淮海中路 381 号中环广场 38 楼基金管理人办公场所。

12.3 查阅方式

投资者可登录基金管理人网站（www.py-axa.com）查阅，或在营业时间内至基金管理人办公场所免费查阅。

投资者对本报告书如有疑问，可咨询基金管理人。

客户服务中心电话：400-8828-999 或 021-33079999 。

浦银安盛基金管理有限公司

二〇一二年三月二十六日