

上投摩根内需动力股票型证券投资基金

2011 年年度报告摘要

基金管理人：上投摩根基金管理有限公司

基金托管人：中国工商银行股份有限公司

报告送出日期：二〇一二年三月二十六日

§ 1 重要提示

1.1 重要提示

基金管理人的董事会、董事保证本报告所载资料不存在虚假记载、误导性陈述或重大遗漏，并对其内容的真实性、准确性和完整性承担个别及连带的法律责任。本年度报告已经三分之二以上独立董事签字同意，并由董事长签发。

基金托管人中国工商银行股份有限公司根据本基金合同规定，于 2012 年 3 月 23 日复核了本报告中的财务指标、净值表现、利润分配情况、财务会计报告、投资组合报告等内容，保证复核内容不存在虚假记载、误导性陈述或者重大遗漏。

基金管理人承诺以诚实信用、勤勉尽责的原则管理和运用基金资产，但不保证基金一定盈利。

基金的过往业绩并不代表其未来表现。投资有风险，投资者在作出投资决策前应仔细阅读本基金的招募说明书及其更新。

本年度报告摘要摘自年度报告正文，投资者欲了解详细内容，应阅读年度报告正文。

本报告期自 2011 年 1 月 1 日起至 12 月 31 日止。

、

§ 2 基金简介

2.1 基金基本情况

基金简称	上投摩根内需动力股票
基金主代码	377020
交易代码	377020
基金运作方式	契约型开放式
基金合同生效日	2007 年 4 月 13 日

基金管理人	上投摩根基金管理有限公司
基金托管人	中国工商银行股份有限公司
报告期末基金份额总额	8,636,211,911.60 份
基金合同存续期	不定期

2.2 基金产品说明

投资目标	本基金重点投资于内需增长背景下具有竞争优势的上市公司，把握中国经济和行业快速增长带来的投资机会，追求基金资产长期稳定增值。
投资策略	<p>(1) 股票投资策略</p> <p>在投资组合构建和管理的过程中，本基金将采取“自上而下”与“自下而上”相结合的方法。基金管理人在内需驱动行业分析的基础上，选择具有可持续增长前景的优势上市公司股票，以合理价格买入并进行中长期投资。</p> <p>(2) 固定收益类投资策略</p> <p>本基金以股票投资为主，一般市场情况下，基金管理人不会积极追求大类资产配置，但为进一步控制投资风险，优化组合流动性管理，本基金将适度防御性资产配置，进行债券、货币市场工具等品种投资。在券种选择上，本基金以中长期利率趋势分析为基础，结合经济趋势、货币政策及不同债券品种的收益率水平、流动性和信用风险等因素，重点选择那些流动性较好、风险水平合理、到期收益率与信用质量相对较高的债券品种。</p>
业绩比较基准	沪深 300 指数收益率×80%+上证国债指数收益率×20%
风险收益特征	本基金是股票型证券投资基金，属于证券投资基金中较高风险、较高收益的基金产品。

2.3 基金管理人和基金托管人

项目	基金管理人	基金托管人
名称	上投摩根基金管理有限公司	中国工商银行股份有限公司
信息披露 负责人	姓名	洪霞
	联系电话	021-38794999
	电子邮箱	xia.hong@jpmf-sitico.com
客户服务电话	400-889-4888	95588
传真	021-68881170	010-66105798

2.4 信息披露方式

登载基金年度报告正文的管理人互联网网址	http://www.51fund.com
基金年度报告备置地点	基金管理人、基金托管人的办公场所

§ 3 主要财务指标、基金净值表现及利润分配情况

3.1 主要会计数据和财务指标

金额单位：人民币元

3.1.1 期间数据和指标	2011 年	2010 年	2009 年
本期已实现收益	-1,263,652,507.05	1,064,832,049.76	3,531,589,868.63
本期利润	-2,253,288,299.46	85,386,669.06	6,132,083,768.32
加权平均基金份额本期利润	-0.2644	0.0096	0.5523
本期基金份额净值增长率	-23.37%	1.91%	72.62%
3.1.2 期末数据和指标	2011 年末	2010 年末	2009 年末
期末可供分配基金份额利润	-0.1411	0.2109	0.1860
期末基金资产净值	7,417,252,297.90	10,558,304,015.78	11,815,638,590.93
期末基金份额净值	0.8589	1.2109	1.2760

注：

1. 本期已实现收益指基金本期利息收入、投资收益、其他收入（不含公允价值变动收益）扣除相关费用后的余额，本期利润为本期已实现收益加上本期公允价值变动收益。对期末可供分配利润，采用期末资产负债表中未分配利润与未分配利润中已实现部分的孰低数。

2. 上述基金业绩指标不包括持有人认购或交易基金的各项费用（例如，开放式基金的申购赎回费、红利再投资费、基金转换费等），计入费用后实际收益水平要低于所列数字。

3.2 基金净值表现

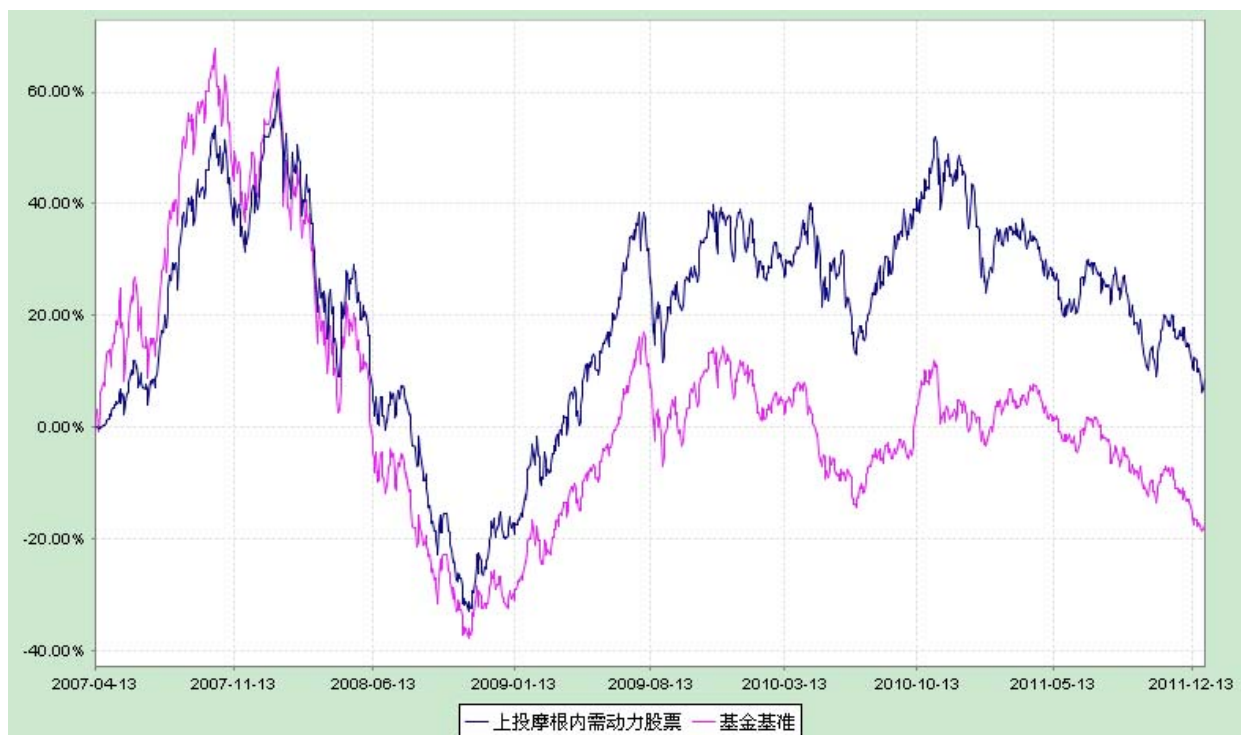
3.2.1 基金份额净值增长率及其与同期业绩比较基准收益率的比较

阶段	份额净值增长率①	份额净值增长率标准差②	业绩比较基准收益率③	业绩比较基准收益率标准差④	①-③	②-④
过去三个月	-2.19%	1.14%	-7.05%	1.12%	4.86%	0.02%
过去六个月	-14.44%	1.11%	-17.91%	1.09%	3.47%	0.02%
过去一年	-23.37%	1.12%	-19.20%	1.04%	-4.17%	0.08%
过去三年	34.81%	1.41%	24.90%	1.34%	9.91%	0.07%
过去五年	-	-	-	-	-	-
自基金合同生效起至今	8.65%	1.59%	-17.36%	1.72%	26.01%	-0.13%

注：本基金的业绩比较基准为：沪深 300 指数收益率×80%+上证国债指数收益率×20%。

3.2.2 自基金合同生效以来基金份额累计净值增长率变动及其与同期业绩比较基准收益率变动的比较

上投摩根内需动力股票型证券投资基金
份额累计净值增长率与业绩比较基准收益率历史走势对比图
(2007 年 4 月 13 日至 2011 年 12 月 31 日)

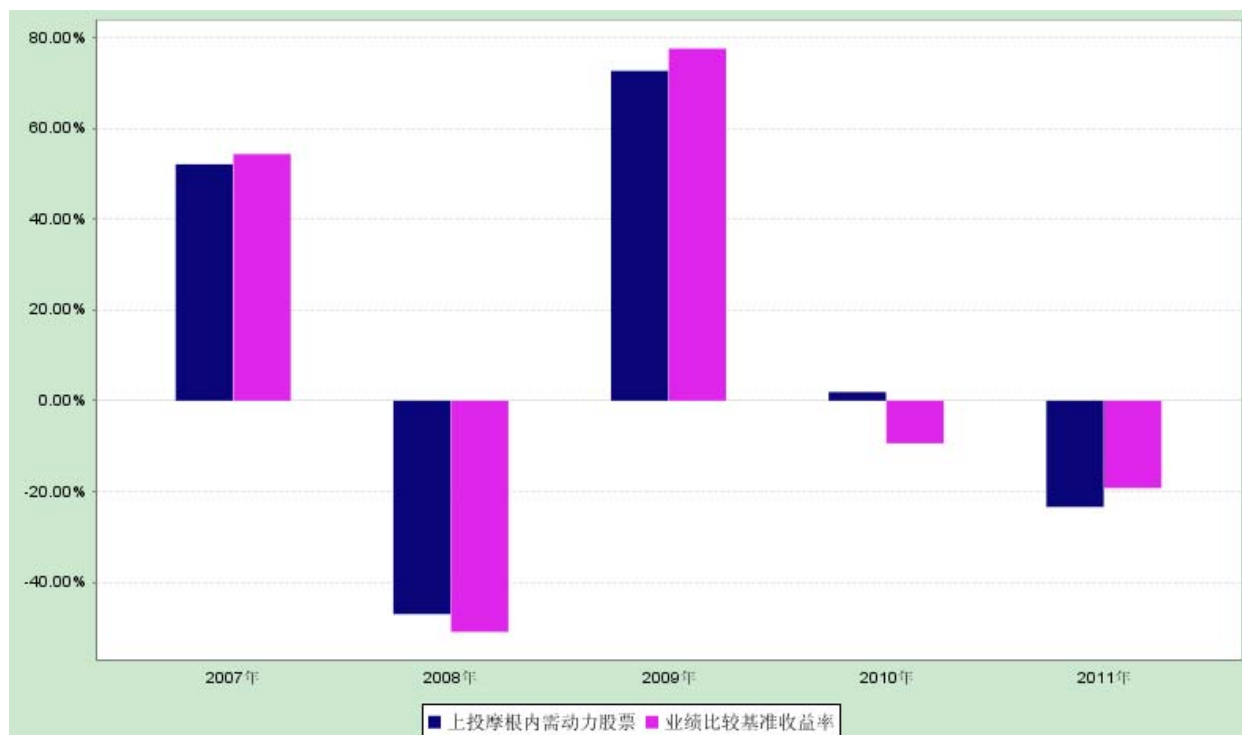


注:

1. 本基金合同生效日为 2007 年 4 月 13 日,图示时间段为 2007 年 4 月 13 日至 2011 年 12 月 31 日。
2. 本基金建仓期自 2007 年 4 月 13 日至 2007 年 10 月 12 日,建仓期结束时资产配置比例符合本基金基金合同规定。

3.2.3 自基金合同生效以来基金每年净值增长率及其与同期业绩比较基准收益率的比较

上投摩根内需动力股票型证券投资基金
自基金合同生效以来每年净值增长率图



注：

1. 图示 2007 年是指本基金合同生效日 2007 年 4 月 13 日至 2007 年 12 月 31 日。
2. 合同生效当年按实际存续期计算，不按整个自然年度进行折算。

3.3 过去三年基金的利润分配情况

单位：人民币元

年度	每 10 份基金份额分红数	现金形式发放总额	再投资形式发放总额	年度利润分配合计	备注
2011 年	0.860	384,629,820.51	357,068,178.46	741,697,998.97	-
2010 年	-	-	-	-	-
2009 年	0.800	350,017,676.51	361,326,761.14	711,344,437.65	-
合计	1.660	734,647,497.02	718,394,939.60	1,453,042,436.62	-

§ 4 管理人报告

4.1 基金管理人及基金经理情况

4.1.1 基金管理人及其管理基金的经验

上投摩根基金管理有限公司经中国证券监督管理委员会批准，于 2004 年 5 月 12 日正式成立。公司由上海国际信托投资有限公司（2007 年 10 月 8 日更名为“上海国际信托有限公司”）与摩根资产管理（英国）有限公司合资设立，注册资本为 2.5 亿元人民币，注册地上海。截至 2011 年 12 月底，公司管理的基金共有十五只，均为开放式基金，分别是：上投摩根中国优势证券投资基金、上投摩根货币市场基金、上投摩根阿尔法股票型证券投资基金、上投摩根双息平衡混合型证券投资基金、上投摩根成长先锋股票型证券投资基金、上投摩根内需动力股票型证券投资基金、上投摩根亚太优势股票型证券投资基金、上投摩根双核平衡混合型证券投资基金、上投摩根中小盘股票型证券投资基金、上投摩根纯债债券型证券投资基金、上投摩根行业轮动股票型证券投资基金、上投摩根大盘蓝筹股票型证券投资基金、上投摩根全球新兴市场股票型证券投资基金、上投摩根新兴动力股票型证券投资基金和上投摩根强化回报债券型证券投资基金。

4.1.2 基金经理（或基金经理小组）及基金经理助理的简介

姓名	职务	任本基金的基金经理（助理）期限		证券从业年限	说明
		任职日期	离任日期		
王孝德	本基金基金经理	2008-9-27	-	13 年	毕业于浙江农业大学。历任（国泰）君安证券研究所研究员、德邦证券证券投资部副总经理、银河银泰理财分红证券投资基金基金经理助理。2007 年 4 月至 2008 年 4 月任宝康消费品证券投资基金基金经理，2008 年 5 月加入上投摩根基金管理有限公司，2008 年 9 月起担任上投摩根内需动力股票型证券投资基金基金经理，2009 年 4 月起同时担任上投摩根阿尔法股票型证券投资基金基金经理。
征茂平	本基金基金经理助理	2010-4-30	-	9 年	上海交通大学工学博士，2001 年至 2004 年任上海证大投资管理有限公司投资部高级研究员，2004 年任平安证券综合研究所高级研究员，2005 年至 2008 年任大成基金管理有限公司投资部研究员，2008 年 6 月加入上投摩根基金管理有限公司，任基金经理助理，同时负责石油化工行业研究。

注：

- 1、任职日期和离任日期均指根据公司决定确定的聘任日期和解聘日期。
- 2、证券从业的含义遵从行业协会《证券业从业人员资格管理办法》的相关规定。

4.2 管理人对报告期内本基金运作合规守信情况的说明

在本报告期内，基金管理人不存在损害基金份额持有人利益的行为，勤勉尽责地为基金份额持有人谋求利益。本基金管理人遵守了《证券投资基金法》及其他有关法律法规、《上投摩根内需动力股票型证券投资基金基金合同》的规定。基金经理对个股和投资组合的比例遵循了投资决策委员会的授权限制，基金投资比例符合基金合同和法律法规的要求。

4.3 管理人对报告期内公平交易情况的专项说明

4.3.1 公平交易制度的执行情况

报告期内，本基金管理人建立了完善的公平交易制度。确保不同基金在买卖同一证券时，按照时间优先，比例分配的原则在各基金间公平分配交易量。交易系统中缺省使用公平交易模块，一旦出现不同基金同时买卖同一证券时，系统自动切换至公平交易模块进行委托。

4.3.2 本投资组合与其他投资风格相似的投资组合之间的业绩比较

为更好的贯彻落实公平交易制度指导意见的相关精神，公司于 2009 年委托外部专业机构共同制定了公司投资组合投资风格分类办法，并自 2009 年起对旗下管理的投资组合投资风格的划分情况进行定期审阅。本年度，公司根据上述分类办法组织相关业务部门及外部专业机构共同开展投资组合投资风格的划分工作，并将分类结果作为本年度投资组合定期报告中相关披露内容的依据。

本年度，根据公司内部和外部专业机构的评价结果，本基金管理人旗下无与本基金投资风格相似的其他投资组合。

4.3.3 异常交易行为的专项说明

报告期内，本基金无异常交易行为。

4.4 管理人对报告期内基金的投资策略和业绩表现的说明

4.4.1 报告期内基金投资策略和运作分析

2011 年的中国经济在高企的 CPI 压力下，货币政策相对于 2009 年的极度宽松状态，基本上处于不断紧缩状态。在这种政策背景下，实体经济活动出现了逐季回落状态。中国的 A 股市场整体上出现了较大的下跌，但结构上与 2010 年的情况正好相反，以银行为代表的大盘蓝筹股表现出较好的抗跌性，中小市值股票出现了很大的跌幅。行业上看，防御性较强的食品饮料行业表现出色，上游周期股跌幅较大。

本基金在年初由于持有较多的中小市值股票，使得本基金在上半年表现较为逊色。下半年开始逐渐回避了上游周期股，增持了部分估值低且不易受经济周期扰动的公司，从而在下半年使整个基金表现

出较强的抗跌特性。

4.4.2 报告期内基金的业绩表现

截至 2011 年 12 月 31 日，上投摩根内需动力股票型证券投资基金份额净值为 0.8589 元，本报告期份额净值增长率为-23.37%，同期业绩比较基准收益率为-19.20%。

4.5 管理人对宏观经济、证券市场及行业走势的简要展望

在经历了困难的 2011 年后，我们对 2012 年的投资环境相对谨慎乐观。尽管从当前时点上看，实体经济继续处于下探过程中，但货币政策方面却出现了逐渐宽松的趋势，特别是市场利率如果能维持现有的逐步下降趋势，将非常有利于提升股票市场的吸引力。选股方向上，本基金将长期专注于选择长期资本回报率表现优良的公司。在行业选择上，我们将关注利率敏感性行业、不易受经济周期扰动等行业的投资机会。

4.6 管理人对报告期内基金估值程序等事项的说明

本公司的基金估值和会计核算由基金会计部负责，根据相关的法律法规规定、基金合同的约定，制定了内部控制措施，对基金估值和会计核算的各个环节和整个流程进行风险控制，目的是保证基金估值和会计核算的准确性。基金会计部人员均具备基金从业资格和相关工作经历。本公司成立了估值委员会，并制订有关议事规则。估值委员会成员包括公司管理层、督察长、基金会计、风险管理等方面的负责人以及相关基金经理，所有相关成员均具有丰富的证券基金行业从业经验。公司估值委员会对估值事项发表意见，评估基金估值的公允性和合理性。基金经理是估值委员会的重要成员，参加估值委员会会议，参与估值程序和估值技术的讨论。估值委员会各方不存在任何重大利益冲突。

4.7 管理人对报告期内基金利润分配情况的说明

根据基金实际运作情况，本基金以 2010 年 12 月 31 日为收益分配基准日，于 2011 年 1 月 17 日实施收益分配，每 10 份基金份额派发红利 0.86 元，合计发放红利 741,697,998.97 元，符合法律法规的规定及《基金合同》的约定。

§ 5 托管人报告

5.1 报告期内本基金托管人遵规守信情况声明

2011 年，本基金托管人在对上投摩根内需动力股票型证券投资基金的托管过程中，严格遵守《证券投资基金法》及其他法律法规和基金合同的有关规定，不存在任何损害基金份额持有人利益的行为，完全尽职尽责地履行了基金托管人应尽的义务。

5.2 托管人对报告期内本基金运作遵规守信、净值计算、利润分配等情况的说明

2011 年，上投摩根内需动力股票型证券投资基金的管理人——上投摩根基金管理有限公司在上投摩根内需动力股票型证券投资基金的投资运作、基金资产净值计算、基金份额申购赎回价格计算、基金费用开支等问题上，不存在任何损害基金份额持有人利益的行为，在各重要方面的运作严格按照基金合同的规定进行。本报告期内，上投摩根内需动力股票型证券投资基金对基金份额持有人进行了 1 次利润分配，分配金额为 741,697,998.97 元。

5.3 托管人对本年度报告中财务信息等内容的真实、准确和完整发表意见

本托管人依法对上投摩根基金管理有限公司编制和披露的上投摩根内需动力股票型证券投资基金 2011 年年度报告中财务指标、净值表现、利润分配情况、财务会计报告、投资组合报告等内容进行了核查，以上内容真实、准确和完整。

§ 6 审计报告

6.1 审计报告基本信息

上投摩根内需动力股票型证券投资基金2011年度财务会计报告已由普华永道中天会计师事务所审计、注册会计师薛竞、王灵签字出具了“无保留意见的审计报告”（编号：普华永道中天审字(2012)第20325号）。

投资者可通过登载于本基金管理人网站的年度报告正文查看审计报告全文。

§ 7 年度财务报表

7.1 资产负债表

会计主体：上投摩根内需动力股票型证券投资基金

报告截止日：2011年12月31日

单位：人民币元

资产	附注号	本期末 2011年12月31日	上年度末 2010年12月31日
资产：			
银行存款	7.4.7.1	800,548,836.15	735,301,973.57
结算备付金		19,354,363.58	55,840,232.62
存出保证金		10,922,726.94	13,702,580.04
交易性金融资产	7.4.7.2	6,670,779,372.38	9,747,758,666.68
其中：股票投资		6,670,779,372.38	9,647,608,666.68
基金投资		-	-
债券投资		-	100,150,000.00
资产支持证券投资		-	-
衍生金融资产	7.4.7.3	-	-
买入返售金融资产	7.4.7.4	-	-
应收证券清算款		-	145,033,019.14
应收利息	7.4.7.5	176,376.51	4,079,016.06
应收股利		-	-
应收申购款		3,674,856.06	5,527,798.02
递延所得税资产		-	-
其他资产	7.4.7.6	-	-
资产总计		7,505,456,531.62	10,707,243,286.13
负债和所有者权益	附注号	本期末 2011年12月31日	上年度末 2010年12月31日
负债：			
短期借款		-	-
交易性金融负债		-	-
衍生金融负债	7.4.7.3	-	-
卖出回购金融资产款		-	-

应付证券清算款		66,096,770.57	99,267,362.96
应付赎回款		1,435,935.94	4,642,703.80
应付管理人报酬		9,671,179.73	13,450,169.98
应付托管费		1,611,863.31	2,241,695.01
应付销售服务费		-	-
应付交易费用	7.4.7.7	8,436,926.59	28,382,967.95
应交税费		-	-
应付利息		-	-
应付利润		-	-
递延所得税负债		-	-
其他负债	7.4.7.8	951,557.58	954,370.65
负债合计		88,204,233.72	148,939,270.35
所有者权益：			
实收基金	7.4.7.9	8,636,211,911.60	8,719,154,515.14
未分配利润	7.4.7.10	-1,218,959,613.70	1,839,149,500.64
所有者权益合计		7,417,252,297.90	10,558,304,015.78
负债和所有者权益总计		7,505,456,531.62	10,707,243,286.13

注：报告截止日 2011 年 12 月 31 日，基金份额净值 0.8589 元，基金份额总额 8,636,211,911.60 份。

7.2 利润表

会计主体：上投摩根内需动力股票型证券投资基金

本报告期：2011 年 1 月 1 日至 2011 年 12 月 31 日

单位：人民币元

项目	附注号	本期	上年度可比期间
		2011 年 1 月 1 日至 2011 年 12 月 31 日	2010 年 1 月 1 日至 2010 年 12 月 31 日
一、收入		-2,001,107,400.58	408,842,372.34
1. 利息收入		11,744,804.05	20,694,210.29
其中：存款利息收入	7.4.7.11	8,386,668.22	10,317,346.94
债券利息收入		2,560,238.71	10,376,863.35
资产支持证券利息收入		-	-
买入返售金融资产收入		797,897.12	-
其他利息收入		-	-
2. 投资收益（损失以“-”填列）		-1,024,105,517.75	1,365,642,092.89
其中：股票投资收益	7.4.7.12	-1,095,542,681.97	1,326,782,788.65
基金投资收益		-	-
债券投资收益	7.4.7.13	6,635,039.67	2,584,567.14
资产支持证券投资收益		-	-
衍生工具收益	7.4.7.14	-	-
股利收益	7.4.7.15	64,802,124.55	36,274,737.10
3. 公允价值变动收益（损失以	7.4.7.16	-989,635,792.41	-979,445,380.70

“-”号填列)			
4. 汇兑收益 (损失以“-”号填列)		-	-
5. 其他收入 (损失以“-”号填列)	7.4.7.17	889,105.53	1,951,449.86
减: 二、费用		252,180,898.88	323,455,703.28
1. 管理人报酬		126,486,535.88	152,311,517.46
2. 托管费		21,081,089.25	25,385,252.93
3. 销售服务费		-	-
4. 交易费用	7.4.7.18	104,081,534.93	145,221,709.93
5. 利息支出		58,936.17	64,395.37
其中: 卖出回购金融资产支出		58,936.17	64,395.37
6. 其他费用	7.4.7.19	472,802.65	472,827.59
三、利润总额 (亏损总额以“-”号填列)		-2,253,288,299.46	85,386,669.06
减: 所得税费用		-	-
四、净利润 (净亏损以“-”号填列)		-2,253,288,299.46	85,386,669.06

7.3 所有者权益 (基金净值) 变动表

会计主体: 上投摩根内需动力股票型证券投资基金

本报告期: 2011 年 1 月 1 日至 2011 年 12 月 31 日

单位: 人民币元

项目	本期 2011 年 1 月 1 日至 2011 年 12 月 31 日		
	实收基金	未分配利润	所有者权益合计
一、期初所有者权益 (基金净值)	8,719,154,515.14	1,839,149,500.64	10,558,304,015.78
二、本期经营活动产生的基金净值变动数 (本期利润)	-	-2,253,288,299.46	-2,253,288,299.46
三、本期基金份额交易产生的基金净值变动数 (净值减少以“-”号填列)	-82,942,603.54	-63,122,815.91	-146,065,419.45
其中: 1. 基金申购款	1,506,906,990.60	-8,668,610.86	1,498,238,379.74
2. 基金赎回款	-1,589,849,594.14	-54,454,205.05	-1,644,303,799.19
四、本期向基金份额持有人分配利润产生的基金净值变动 (净值减少以“-”号填列)	-	-741,697,998.97	-741,697,998.97
五、期末所有者权益 (基金净值)	8,636,211,911.60	-1,218,959,613.70	7,417,252,297.90
项目	上年度可比期间 2010 年 1 月 1 日至 2010 年 12 月 31 日		
	实收基金	未分配利润	所有者权益合计
一、期初所有者权益 (基金净值)	9,259,702,774.17	2,555,935,816.76	11,815,638,590.93
二、本期经营活动产生的基金净值变动数 (本期利润)	-	85,386,669.06	85,386,669.06

三、本期基金份额交易产生的基金净值变动数(净值减少以“-”号填列)	-540,548,259.03	-90,828,547.53	-631,376,806.56
其中：1. 基金申购款	2,353,352,438.51	392,001,597.31	2,745,354,035.82
2. 基金赎回款	-2,893,900,697.54	-482,830,144.84	-3,376,730,842.38
四、本期向基金份额持有人分配利润产生的基金净值变动(净值减少以“-”号填列)	-	-711,344,437.65	-711,344,437.65
五、期末所有者权益(基金净值)	8,719,154,515.14	1,839,149,500.64	10,558,304,015.78

报表附注为财务报表的组成部分。

本报告 7.1 至 7.4，财务报表由下列负责人签署：

基金管理人负责人：章硕麟

主管会计工作负责人：胡志强

会计机构负责人：张璐

7.4 报表附注

7.4.1 基金基本情况

上投摩根内需动力股票型证券投资基金(以下简称“本基金”)经中国证券监督管理委员会(以下简称“中国证监会”)证监基金字[2007]第 091 号《关于同意上投摩根内需动力股票型证券投资基金募集的批复》核准,由上投摩根基金管理有限公司依照《中华人民共和国证券投资基金法》和《上投摩根内需动力股票型证券投资基金基金合同》负责公开募集。本基金为契约型开放式,存续期限不定,首次设立募集不包括认购资金利息共募集人民币 9,884,050,624.48 元,业经普华永道中天会计师事务所有限公司普华永道中天验字(2007)第 046 号验资报告予以验证。经向中国证监会备案,《上投摩根内需动力股票型证券投资基金基金合同》于 2007 年 4 月 13 日正式生效,基金合同生效日的基金份额总额为 9,884,799,607.98 份基金份额,其中认购资金利息折合 748,983.50 份基金份额。本基金的基金管理人为上投摩根基金管理有限公司,基金托管人为中国工商银行股份有限公司。

根据《中华人民共和国证券投资基金法》和《上投摩根内需动力股票型证券投资基金基金合同》的有关规定,本基金的投资范围为具有良好流动性的金融工具,包括国内依法发行上市的股票、债券及法律、法规或中国证监会允许基金投资的其他金融工具。本基金投资组合中股票投资比例为基金总资产的 60%-95%,债券、现金及其它短期金融工具为 0-40%,并保持不低于基金资产净值 5%的现金或者到期日在一年以内的政府债券。本基金投资重点是内需驱动行业中的优势企业,80%以上的非现金股票基金资产属于上述投资方向所确定的内容。本基金的业绩比较基准为:沪深 300 指数收益率 X80%+上证国债指数收益率 X20%。

本财务报表由本基金的基金管理人上投摩根基金管理有限公司于 2012 年 3 月 23 日批准报出。

7.4.2 会计报表的编制基础

本基金的财务报表按照财政部于 2006 年 2 月 15 日颁布的《企业会计准则—基本准则》和 38 项具体会计准则、其后颁布的企业会计准则应用指南、企业会计准则解释以及其他相关规定(以下合称“企业会计准则”)、中国证监会公告[2010]5 号《证券投资基金信息披露 XBRL 模板第 3 号<年度报告和半年度报告>》、中国证券业协会于 2007 年 5 月 15 日颁布的《证券投资基金会计核算业务指引》、《上投摩根内需动力股票型证券投资基金基金合同》和在财务报表附注 7.4.4 所列示的中国证监会发布的有关规定及允许的基金行业实务操作编制。

7.4.3 遵循企业会计准则及其他有关规定的声明

本基金 2011 年度财务报表符合企业会计准则的要求,真实、完整地反映了本基金 2011 年 12 月 31 日的财务状况以及 2011 年度的经营成果和基金净值变动情况等有关信息。

7.4.4 重要会计政策和会计估计

本基金本报告期所采用的会计政策、会计估计与最近一期年度报告相一致。

7.4.5 会计政策和会计估计变更以及差错更正的说明

7.4.5.1 会计政策变更的说明

本基金本报告期未发生会计政策变更。

7.4.5.2 会计估计变更的说明

本基金本报告期未发生会计估计变更。

7.4.5.3 差错更正的说明

本基金在本报告期间无须说明的会计差错更正。

7.4.6 税项

根据财政部、国家税务总局财税[2002]128号《关于开放式证券投资基金有关税收问题的通知》、财税[2004]78号《关于证券投资基金税收政策的通知》、财税[2005]102号《关于股息红利个人所得税有关政策的通知》、财税[2005]107号《关于股息红利有关个人所得税政策的补充通知》、财税[2008]1号《关于企业所得税若干优惠政策的通知》及其他相关财税法规和实务操作，主要税项列示如下：

- (1) 以发行基金方式募集资金不属于营业税征收范围，不征收营业税。
- (2) 基金买卖股票、债券的差价收入暂免征收营业税和企业所得税。
- (3) 对基金取得的企业债券利息收入，由发行债券的企业在向基金派发利息时代扣代缴 20% 的个人所得税，暂不征收企业所得税。对基金取得的股票的股息、红利收入，由上市公司在向基金派发股息、红利时暂减按 50% 计入个人应纳税所得额，依照现行税法规定即 20% 代扣代缴个人所得税，暂不征收企业所得税。

- (4) 基金卖出股票按 0.1% 的税率缴纳股票交易印花税，买入股票不征收股票交易印花税。

7.4.7 关联方关系

关联方名称	与本基金的关系
上投摩根基金管理有限公司	基金管理人、注册登记机构、基金销售机构
中国工商银行股份有限公司(“中国工商银行”)	基金托管人、基金代销机构
上海国际信托有限公司(“上国投”)	基金管理人的股东
摩根资产管理(英国)有限公司	基金管理人的股东
上信资产管理有限公司	基金管理人的股东上海国际信托有限公司控制的公司
上海国利货币经纪有限公司	基金管理人的股东上海国际信托有限公司控制的公司
J.P. Morgan Investment Management Limited	基金管理人的股东摩根资产管理(英国)有限公司控制的公司
J.P. Morgan 8CS Investments (GP) Limited	基金管理人的股东摩根资产管理(英国)有限公司控制的公司

注：下述关联交易均在正常业务范围内按一般商业条款订立。

7.4.8 本报告期及上年度可比期间的关联方交易

7.4.8.1 通过关联方交易单元进行的交易

无。

7.4.8.2 关联方报酬

7.4.8.2.1 基金管理费

单位：人民币元

项目	本期 2011年1月1日至2011年12月 31日	上年度可比期间 2010年1月1日至2010年12 月31日
当期发生的基金应支付的管理费	126,486,535.88	152,311,517.46
其中：支付销售机构的客户维护费	14,945,005.98	20,130,706.64

注：支付基金管理人上投摩根基金管理有限公司的管理人报酬按前一日基金资产净值 1.5%的年费率计提，逐日累计至每月月底，按月支付。其计算公式为：

日管理人报酬=前一日基金资产净值 X1.5%/当年天数。

7.4.8.2.2 基金托管费

单位：人民币元

项目	本期 2011年1月1日至2011年12月 31日	上年度可比期间 2010年1月1日至2010年12 月31日
当期发生的基金应支付的托管费	21,081,089.25	25,385,252.93

注：支付基金托管人中国工商银行的托管费按前一日基金资产净值 0.25%的年费率计提，逐日累计至每月月底，按月支付。其计算公式为：

日托管费=前一日基金资产净值 X0.25%/当年天数。

7.4.8.3 与关联方进行银行间同业市场的债券(含回购)交易

无。

7.4.8.4 各关联方投资本基金的情况

7.4.8.4.1 报告期内基金管理人运用固有资金投资本基金的情况

份额单位：份

项目	本期 2011年1月1日至2011年12月 31日	上年度可比期间 2010年1月1日至2010年12 月31日
期初持有的基金份额	-	3,175,020.15
期间申购/买入总份额	-	-
期间因拆分变动份额	-	-
减：期间赎回/卖出总份额	-	3,175,020.15
期末持有的基金份额	-	-
期末持有的基金份额占基金总份 额比例	-	-

7.4.8.4.2 报告期末除基金管理人之外的其他关联方投资本基金的情况

无。

7.4.8.5 由关联方保管的银行存款余额及当期产生的利息收入

单位：人民币元

关联方名称	本期 2011年1月1日至2011年12月31日		上年度可比期间 2010年1月1日至2010年12月31日	
	期末余额	当期利息收入	期末余额	当期利息收入

中国工商银行	800,548,836.15	7,883,987.29	735,301,973.57	9,743,004.98
--------	----------------	--------------	----------------	--------------

注：本基金的银行存款由基金托管人中国工商银行保管，按银行同业利率计息。

7.4.8.6 本基金在承销期内参与关联方承销证券的情况

无。

7.4.8.7 其他关联交易事项的说明

无。

7.4.9 期末（2011 年 12 月 31 日）本基金持有的流通受限证券

7.4.9.1 因认购新发/增发证券而于期末持有的流通受限证券

无。

7.4.9.2 期末持有的暂时停牌等流通受限股票

金额单位：人民币元

股票代码	股票名称	停牌日期	停牌原因	期末估值单价	复牌日期	复牌开盘单价	数量(股)	期末成本总额	期末估值总额	备注
600315	上海家化	11/12/30	筹划整体改制事宜	34.09	12/01/04	34.75	2,248,522	82,829,239.79	76,652,114.98	

注：本基金截至 2011 年 12 月 31 日止持有以上因公布的重大事项可能产生重大影响而被暂时停牌的股票，该类股票将在所公布事项的重大影响消除后，经交易所批准复牌。

7.4.9.3 期末债券正回购交易中作为抵押的债券

无。

7.4.10 有助于理解和分析会计报表需要说明的其他事项

(1) 公允价值

不以公允价值计量的金融工具

不以公允价值计量的金融资产和负债主要包括应收款项和其他金融负债，其账面价值与公允价值相差很小。

以公允价值计量的金融工具

金融工具公允价值计量的方法

根据在公允价值计量中对计量整体具有重大意义的最低层级的输入值，公允价值层级可分为：

第一层级：相同资产或负债在活跃市场上(未经调整)的报价。

第二层级：直接(比如取自价格)或间接(比如根据价格推算的)可观察到的、除第一层级中的市场报价以外的资产或负债的输入值。

第三层级：以可观察到的市场数据以外的变量为基础确定的资产或负债的输入值(不可观察输入值)。

各层次金融工具公允价值

于 2011 年 12 月 31 日, 本基金持有的以公允价值计量的金融工具中属于第一层级的余额为 6,594,127,257.40 元, 属于第二层级的余额为 76,652,114.98 元, 无属于第三层级的余额(2010 年 12 月 31 日: 第一层级 8,824,169,716.59 元, 第二层级 923,588,950.09 元, 无第三层级)。

公允价值所属层次间的重大变动

对于证券交易所上市的股票和债券, 若出现重大事项停牌、交易不活跃(包括涨跌停时的交易不活跃)、或属于非公开发行等情况, 本基金分别于停牌日至交易恢复活跃日期间、交易不活跃期间及限售期间不将相关股票和债券的公允价值列入第一层级; 并根据估值调整中采用的不可观察输入值对于公允价值的影响程度, 确定相关股票和债券公允价值应属第二层级或第三层级。

第三层次公允价值余额和本期变动金额

于本期末, 本基金未持有公允价值归属于第三层级的金融工具(2010 年 12 月 31 日: 同)。本基金本期净转入/(转出)第三层级零元, 计入损益的第三层级金融工具公允价值变动零元(2010 年度: 无), 涉及河南双汇投资发展股份有限公司(“双汇发展”)发行的股票。

(2) 除公允价值外, 截至资产负债表日本基金无需要说明的其他重要事项。

§ 8 投资组合报告

8.1 期末基金资产组合情况

金额单位：人民币元

序号	项目	金额	占基金总资产的比例 (%)
1	权益投资	6,670,779,372.38	88.88
	其中：股票	6,670,779,372.38	88.88
2	固定收益投资	-	-
	其中：债券	-	-
	资产支持证券	-	-
3	金融衍生品投资	-	-
4	买入返售金融资产	-	-
	其中：买断式回购的买入返售金融资产	-	-
5	银行存款和结算备付金合计	819,903,199.73	10.92
6	其他各项资产	14,773,959.51	0.20
7	合计	7,505,456,531.62	100.00

注：截至 2011 年 12 月 31 日，上投摩根内需动力股票型证券投资基金资产净值为 7,417,252,297.90 元，基金份额净值为 0.8589 元，累计基金份额净值为 1.1249 元。

8.2 期末按行业分类的股票投资组合

金额单位：人民币元

代码	行业类别	公允价值	占基金资产净值比例 (%)
A	农、林、牧、渔业	-	-
B	采掘业	-	-
C	制造业	3,642,425,686.44	49.11
C0	食品、饮料	229,748,646.40	3.10
C1	纺织、服装、皮毛	482,904,075.44	6.51
C2	木材、家具	-	-
C3	造纸、印刷	-	-
C4	石油、化学、塑胶、塑料	174,323,313.28	2.35
C5	电子	231,818,843.20	3.13
C6	金属、非金属	114,660,000.00	1.55
C7	机械、设备、仪表	1,539,612,673.39	20.76
C8	医药、生物制品	527,312,067.15	7.11
C99	其他制造业	342,046,067.58	4.61
D	电力、煤气及水的生产和供应业	-	-
E	建筑业	-	-
F	交通运输、仓储业	-	-

G	信息技术业	625,981,247.64	8.44
H	批发和零售贸易	520,388,505.64	7.02
I	金融、保险业	748,159,733.96	10.09
J	房地产业	737,768,245.30	9.95
K	社会服务业	341,515,953.40	4.60
L	传播与文化产业	54,540,000.00	0.74
M	综合类	-	-
	合计	6,670,779,372.38	89.94

8.3 期末按公允价值占基金资产净值比例大小排序的前十名股票投资明细

金额单位：人民币元

序号	股票代码	股票名称	数量（股）	公允价值	占基金资产净值比例（%）
1	600066	宇通客车	22,999,779	544,174,771.14	7.34
2	600016	民生银行	62,990,000	371,011,100.00	5.00
3	000651	格力电器	20,601,464	356,199,312.56	4.80
4	002430	杭氧股份	13,557,747	303,829,110.27	4.10
5	000002	万科A	38,809,606	289,907,756.82	3.91
6	002065	东华软件	12,898,294	284,536,365.64	3.84
7	600823	世茂股份	24,485,110	255,869,399.50	3.45
8	600612	老凤祥	9,394,642	245,200,156.20	3.31
9	002038	双鹭药业	7,381,100	242,469,135.00	3.27
10	002236	大华股份	4,673,767	231,818,843.20	3.13

注：投资者欲了解本报告期末基金投资的所有股票明细，应阅读登载于<http://www.51fund.com> 网站的年度报告正文。

8.4 报告期内股票投资组合的重大变动

8.4.1 累计买入金额超出期初基金资产净值 2%或前 20 名的股票明细

金额单位：人民币元

序号	股票代码	股票名称	本期累计买入金额	占期初基金资产净值比例（%）
1	000002	万科A	1,315,860,014.61	12.46
2	000651	格力电器	1,315,606,920.14	12.46
3	600016	民生银行	1,056,907,822.10	10.01
4	600036	招商银行	955,339,778.76	9.05
5	600028	中国石化	829,643,135.44	7.86
6	601117	中国化学	780,040,117.94	7.39
7	600518	康美药业	733,880,380.15	6.95
8	600383	金地集团	644,819,778.25	6.11
9	600066	宇通客车	625,457,136.65	5.92

10	600000	浦发银行	605,407,743.90	5.73
11	601166	兴业银行	604,455,008.63	5.72
12	600048	保利地产	582,835,259.61	5.52
13	601318	中国平安	564,266,738.67	5.34
14	000024	招商地产	557,115,241.41	5.28
15	600104	上海汽车	532,709,273.16	5.05
16	000527	美的电器	468,468,553.95	4.44
17	600537	亿晶光电	462,525,955.57	4.38
18	600208	新湖中宝	446,745,883.55	4.23
19	600519	贵州茅台	426,198,669.43	4.04
20	600015	华夏银行	425,463,848.58	4.03
21	002006	精功科技	377,855,869.69	3.58
22	601288	农业银行	366,218,037.84	3.47
23	601628	中国人寿	364,159,316.26	3.45
24	002430	杭氧股份	356,548,026.60	3.38
25	600823	世茂股份	354,681,762.78	3.36
26	600029	南方航空	342,320,020.38	3.24
27	000858	五粮液	333,115,867.66	3.16
28	600019	宝钢股份	329,033,648.77	3.12
29	601668	中国建筑	328,175,488.11	3.11
30	600354	敦煌种业	323,076,184.40	3.06
31	600153	建发股份	317,151,273.61	3.00
32	600805	悦达投资	316,954,300.22	3.00
33	600309	烟台万华	313,073,775.39	2.97
34	600376	首开股份	303,472,737.84	2.87
35	002038	双鹭药业	299,870,823.47	2.84
36	000423	东阿阿胶	299,504,662.72	2.84
37	601169	北京银行	284,926,145.98	2.70
38	002065	东华软件	282,582,930.91	2.68
39	002269	美邦服饰	266,554,450.70	2.52
40	002236	大华股份	259,311,307.46	2.46
41	000786	北新建材	251,705,159.22	2.38
42	601118	海南橡胶	250,479,893.07	2.37
43	000629	攀钢钒钛	246,371,935.91	2.33
44	600418	江淮汽车	242,410,127.04	2.30
45	000709	河北钢铁	238,003,881.94	2.25
46	002008	大族激光	235,085,621.81	2.23
47	000708	大冶特钢	230,872,490.39	2.19
48	600406	国电南瑞	228,908,168.50	2.17
49	601991	大唐发电	223,687,676.28	2.12
50	300070	碧水源	221,312,354.60	2.10

51	600612	老凤祥	218,858,413.94	2.07
52	000800	一汽轿车	217,071,441.03	2.06
53	600585	海螺水泥	214,630,973.55	2.03

注：“买入金额”（或“买入股票成本”）、“卖出金额”（或“卖出股票收入”）均按买卖成交金额（成交单价乘以成交数量）填列，不考虑相关交易费用。

600104 于 2012 年 1 月 9 日起，公司股票简称由“上海汽车”，改为“上汽集团”。

8.4.2 累计卖出金额超出期初基金资产净值 2%或前 20 名的股票明细

金额单位：人民币元

序号	股票代码	股票名称	本期累计卖出金额	占期初基金资产净值比例（%）
1	000002	万科 A	1,491,617,360.45	14.13
2	000651	格力电器	973,673,261.99	9.22
3	600585	海螺水泥	900,171,505.99	8.53
4	600518	康美药业	888,025,409.48	8.41
5	601117	中国化学	843,831,217.59	7.99
6	600036	招商银行	830,990,608.45	7.87
7	600028	中国石化	764,891,426.54	7.24
8	600383	金地集团	704,918,951.80	6.68
9	600016	民生银行	670,702,604.91	6.35
10	601166	兴业银行	580,802,496.58	5.50
11	600048	保利地产	564,130,522.62	5.34
12	600000	浦发银行	522,826,027.32	4.95
13	600104	上海汽车	504,693,029.88	4.78
14	000527	美的电器	457,235,459.07	4.33
15	000401	冀东水泥	455,134,407.42	4.31
16	000650	仁和药业	450,764,488.42	4.27
17	600537	亿晶光电	445,903,804.58	4.22
18	002006	精功科技	437,590,433.85	4.14
19	600015	华夏银行	424,744,090.74	4.02
20	600208	新湖中宝	421,913,125.89	4.00
21	600519	贵州茅台	415,358,454.19	3.93
22	600859	王府井	390,363,885.48	3.70
23	601318	中国平安	389,216,847.60	3.69
24	000024	招商地产	378,368,766.55	3.58
25	000786	北新建材	366,387,236.10	3.47
26	600376	首开股份	364,449,635.54	3.45
27	600315	上海家化	355,193,252.71	3.36
28	601288	农业银行	344,092,893.63	3.26
29	002123	荣信股份	343,583,897.47	3.25
30	600276	恒瑞医药	336,332,767.50	3.19

31	601668	中国建筑	331,226,400.71	3.14
32	600805	悦达投资	326,186,494.21	3.09
33	600309	烟台万华	324,989,010.52	3.08
34	600354	敦煌种业	316,209,761.93	2.99
35	000858	五粮液	315,721,194.41	2.99
36	600029	南方航空	312,692,879.70	2.96
37	000423	东阿阿胶	308,077,730.64	2.92
38	600019	宝钢股份	306,227,268.59	2.90
39	601118	海南橡胶	295,382,906.49	2.80
40	600963	岳阳林纸	293,614,154.86	2.78
41	600761	安徽合力	292,221,487.66	2.77
42	600720	祁连山	283,159,809.85	2.68
43	000895	双汇发展	282,190,464.68	2.67
44	000713	丰乐种业	277,688,456.60	2.63
45	601169	北京银行	271,830,424.97	2.57
46	000417	合肥百货	243,308,201.64	2.30
47	601991	大唐发电	241,635,440.27	2.29
48	000708	大冶特钢	238,927,404.52	2.26
49	000877	天山股份	237,263,382.13	2.25
50	002250	联化科技	236,840,052.55	2.24
51	002236	大华股份	236,657,798.34	2.24
52	000709	河北钢铁	234,869,567.87	2.22
53	000629	攀钢钒钛	230,087,817.75	2.18
54	600418	江淮汽车	230,055,288.65	2.18
55	600298	安琪酵母	229,492,381.62	2.17
56	600062	双鹤药业	227,807,398.79	2.16
57	600875	东方电气	224,162,013.22	2.12
58	002008	大族激光	219,942,434.91	2.08
59	000800	一汽轿车	216,055,009.75	2.05
60	002146	荣盛发展	211,569,064.03	2.00

注：“买入金额”（或“买入股票成本”）、“卖出金额”（或“卖出股票收入”）均按买卖成交金额（成交单价乘以成交数量）填列，不考虑相关交易费用。

600104 于 2012 年 1 月 9 日起，公司股票简称由“上海汽车”，改为“上汽集团”。

8.4.3 买入股票的成本总额及卖出股票的收入总额

单位：人民币元

买入股票的成本（成交）总额	33,504,586,878.13
卖出股票的收入（成交）总额	34,393,658,298.05

注：“买入金额”（或“买入股票成本”）、“卖出金额”（或“卖出股票收入”）均按买卖成交金额（成交单价乘以成交数量）填列，不考虑相关交易费用。

8.5 期末按债券品种分类的债券投资组合

本基金本报告期末未持有债券。

8.6 期末按公允价值占基金资产净值比例大小排名的前五名债券投资明细

本基金本报告期末未持有债券。

8.7 期末按公允价值占基金资产净值比例大小排名的前十名资产支持证券投资明细

本基金本报告期末未持有资产支持证券。

8.8 期末按公允价值占基金资产净值比例大小排名的前五名权证投资明细

本基金本报告期末未持有权证。

8.9 投资组合报告附注

8.9.1 报告期内本基金投资的前十名证券的发行主体本期没有出现被监管部门立案调查，或在报告编制日前一年内受到公开谴责、处罚的情形。

8.9.2 报告期内本基金投资的前十名股票没有超出基金合同规定的备选股票库。

8.9.3 期末其他各项资产构成

单位：人民币元

序号	名称	金额
1	存出保证金	10,922,726.94
2	应收证券清算款	-
3	应收股利	-
4	应收利息	176,376.51
5	应收申购款	3,674,856.06
6	其他应收款	-
7	待摊费用	-
8	其他	-
9	合计	14,773,959.51

8.9.4 期末持有的处于转股期的可转换债券明细

本基金本报告期末未持有债券。

8.9.5 期末前十名股票中存在流通受限情况的说明

本基金本报告期末前十名股票中未存在流通受限情况。

8.9.6 投资组合报告附注的其他文字描述部分

因四舍五入原因，投资组合报告中分项之和与合计可能存在尾差。

§ 9 基金份额持有人信息

9.1 期末基金份额持有人户数及持有人结构

份额单位：份

持有人户数 (户)	户均持有的基金 份额	持有人结构			
		机构投资者		个人投资者	
		持有份额	占总份额 比例	持有份额	占总份额比 例
735,597	11,740.41	1,756,436,194.11	20.34%	6,879,775,717.49	79.66%

9.2 期末基金管理人的从业人员持有本开放式基金的情况

项目	持有份额总数（份）	占基金总份额比例
基金管理公司所有从业人员持有本开放式基金	18,632.43	0.0002%

§ 10 开放式基金份额变动

单位：份

基金合同生效日(2007年4月13日)基金份额总额	9,884,799,607.98
本报告期期初基金份额总额	8,719,154,515.14
本报告期基金总申购份额	1,506,906,990.60
减：本报告期基金总赎回份额	1,589,849,594.14
本报告期基金拆分变动份额	-
本报告期期末基金份额总额	8,636,211,911.60

§ 11 重大事件揭示

11.1 基金份额持有人大会决议

报告期内无基金份额持有人大会决议。

11.2 基金管理人、基金托管人的专门基金托管部门的重大人事变动

基金管理人：

2011年1月29日基金管理人发布《上投摩根基金管理有限公司关于聘任高级管理人员的公告》，经本公司董事会审议通过，决定聘任经晓云女士、冯刚先生为本公司副总经理。

2011年10月29日基金管理人发布《上投摩根基金管理有限公司关于高级管理人员变更的公告》，经本公司董事会审议通过，同意童威先生辞去本公司副总经理职务。

基金托管人：

无。

11.3 涉及基金管理人、基金财产、基金托管业务的诉讼

报告期内无涉及基金管理人、基金财产、基金托管业务的诉讼。

11.4 基金投资策略的改变

报告期内无基金投资策略的改变。

11.5 为基金进行审计的会计师事务所情况

本报告期内，本基金未发生改聘为其审计的会计师事务所情况。

报告年度应支付给普华永道中天会计师事务所有限公司的报酬为150,000元。

目前的审计机构已提供审计服务的连续年限为5年。

11.6 管理人、托管人及其高级管理人员受稽查或处罚等情况

报告期内，管理人、托管人未受稽查或处罚，亦未发现管理人、托管人的高级管理人员受稽查或处罚。

11.7 基金租用证券公司交易单元的有关情况

11.7.1 基金租用证券公司交易单元进行股票投资及佣金支付情况

金额单位：人民币元

券商名称	交易单元数量	股票交易		应支付该券商的佣金		备注
		成交金额	占当期股票成交总额的比例	佣金	占当期佣金总量的比例	
东方证券	1	11,456,880,446.22	16.89%	9,738,298.61	17.20%	-
中信证券	1	9,863,412,368.82	14.54%	8,383,871.26	14.81%	-
申银万国	1	8,832,530,036.46	13.02%	7,507,620.59	13.26%	-
瑞银证券	1	8,518,527,058.98	12.56%	6,921,364.48	12.22%	-
中银国际	2	8,469,467,238.68	12.49%	7,027,181.36	12.41%	-
中金公司	1	6,942,893,834.28	10.24%	5,641,149.26	9.96%	-
长江证券	1	5,455,619,910.08	8.04%	4,432,727.81	7.83%	-
安信证券	1	3,735,371,189.04	5.51%	3,175,046.85	5.61%	-
华泰联合	1	2,642,388,252.24	3.90%	2,246,029.06	3.97%	-
国信证券	1	1,907,391,815.46	2.81%	1,549,767.44	2.74%	-

注：

1. 上述佣金按市场佣金率计算，以扣除由中国证券登记结算有限责任公司收取，并由券商承担的证券结算风险基金后的净额列示。

2. 交易单元的选择标准：

1) 资本金雄厚，信誉良好。

- 2) 财务状况良好, 经营行为规范。
 - 3) 内部管理规范、严格, 具备健全的内控制度。
 - 4) 具备基金运作所需的高效、安全的通讯条件, 交易设施符合代理本基金进行证券交易的需要, 并能为本基金提供全面的信息服务。
 - 5) 研究实力较强, 有固定的研究机构和专门研究人员, 能及时、定期、全面地为本基金提供宏观经济、行业情况、市场走向、个股分析的研究报告及周到的信息服务。
3. 交易单元的选择程序:
- 1) 本基金管理人定期召开会议, 组织相关部门依据交易单元的选择标准对交易单元候选券商进行评估, 确定选用交易单元的券商。
 - 2) 本基金管理人与券商签订交易单元租用协议, 并通知基金托管人。
4. 2011 年度新增华泰联合、国信证券共计 2 个席位, 无注销席位。

11.7.2 基金租用证券公司交易单元进行其他证券投资的情况

金额单位: 人民币元

券商名称	债券交易		回购交易		权证交易	
	成交金额	占当期 债券成 交总额 的比例	成交金额	占当期 回购成 交总额 的比例	成交金额	占当期 权证成 交总额 的比例
东方证券	4,801,723.20	4.31%	-	-	-	-
中信证券	5,112,640.00	4.59%	-	-	-	-
申银万国	101,405,596.60	91.09%	-	-	-	-
瑞银证券	-	-	-	-	-	-
中银国际	-	-	-	-	-	-
中金公司	-	-	-	-	-	-
长江证券	-	-	-	-	-	-
安信证券	-	-	-	-	-	-
华泰联合	-	-	-	-	-	-
国信证券	-	-	-	-	-	-

上投摩根基金管理有限公司
二〇一二年三月二十六日