

兴全沪深 300 指数增强型证券投资基金 (LOF)

2011 年年度报告

2011 年 12 月 31 日

基金管理人：兴业全球基金管理有限公司

基金托管人：中国农业银行股份有限公司

送出日期：2012 年 3 月 27 日

§ 1 重要提示及目录

1.1 重要提示

基金管理人的董事会、董事保证本报告所载资料不存在虚假记载、误导性陈述或重大遗漏，并对其内容的真实性、准确性和完整性承担个别及连带的法律责任。本年度报告已经三分之二以上独立董事签字同意，并由董事长签发。

基金托管人中国农业银行股份有限公司根据本基金合同规定，于 2012 年 3 月 23 日复核了本报告中的财务指标、净值表现、利润分配情况、财务会计报告、投资组合报告等内容，保证复核内容不存在虚假记载、误导性陈述或者重大遗漏。

基金管理人承诺以诚实信用、勤勉尽责的原则管理和运用基金资产，但不保证基金一定盈利。

基金的过往业绩并不代表其未来表现。投资有风险，投资者在作出投资决策前应仔细阅读本基金的招募说明书及其更新。

本报告期自 2011 年 1 月 1 日起至 12 月 31 日止。

1.2 目录

§1 重要提示及目录	1
1.1 重要提示.....	1
1.2 目录	1
§2 基金简介	3
2.1 基金基本情况.....	3
2.2 基金产品说明.....	3
2.3 基金管理人和基金托管人.....	3
2.4 信息披露方式.....	4
2.5 其他相关资料.....	4
§3 主要财务指标、基金净值表现及利润分配情况	4
3.1 主要会计数据和财务指标.....	4
3.2 基金净值表现.....	5
3.3 过去三年基金的利润分配情况.....	7
§4 管理人报告	8
4.1 基金管理人及基金经理情况.....	8
4.2 管理人对报告期内本基金运作遵规守信情况的说明	9
4.3 管理人对报告期内公平交易情况的专项说明	9
4.4 管理人对报告期内基金的投资策略和业绩表现的说明	9
4.5 管理人对宏观经济、证券市场及行业走势的简要展望	10
4.6 管理人内部有关本基金的监察稽核工作情况	11
4.7 管理人对报告期内基金估值程序等事项的说明	12

4.8 管理人对报告期内基金利润分配情况的说明	12
§5 托管人报告	12
5.1 报告期内本基金托管人遵规守信情况声明	12
5.2 托管人对报告期内本基金投资运作遵规守信、净值计算、利润分配等情况的说明	13
5.3 托管人对本年度报告中财务信息等内容的真实、准确和完整发表意见	13
§6 审计报告	13
6.1 审计报告基本信息	13
6.2 审计报告的基本内容	13
§7 年度财务报表	14
7.1 资产负债表	14
7.2 利润表	15
7.3 所有者权益（基金净值）变动表	17
7.4 报表附注	18
§8 投资组合报告	41
8.1 期末基金资产组合情况	41
8.2 期末按行业分类的股票投资组合	41
8.3 期末按公允价值占基金资产净值比例大小排序的所有股票投资明细	43
8.4 报告期内股票投资组合的重大变动	48
8.5 8.5 期末按债券品种分类的债券投资组合	50
8.6 期末按公允价值占基金资产净值比例大小排名的前五名债券投资明细	50
8.7 期末按公允价值占基金资产净值比例大小排序的所有资产支持证券投资明细	50
8.8 期末按公允价值占基金资产净值比例大小排名的前五名权证投资明细	50
8.9 投资组合报告附注	51
§9 基金份额持有人信息	52
9.1 期末基金份额持有人户数及持有人结构	52
9.2 期末上市基金前十名持有人	52
9.3 期末基金管理人的从业人员持有本开放式基金的情况	52
§10 开放式基金份额变动	53
§11 重大事件揭示	53
11.1 基金份额持有人大会决议	53
11.2 基金管理人、基金托管人的专门基金托管部门的重大人事变动	53
11.3 涉及基金管理人、基金财产、基金托管业务的诉讼	53
11.4 基金投资策略的改变	54
11.5 为基金进行审计的会计师事务所情况	54
11.6 管理人、托管人及其高级管理人员受稽查或处罚等情况	54
11.7 基金租用证券公司交易单元的有关情况	54
11.8 其他重大事件	54
§12 影响投资者决策的其他重要信息	57
§13 备查文件目录	57
13.1 备查文件目录	57
13.2 存放地点	58
13.3 查阅方式	58

§2 基金简介

2.1 基金基本情况

基金名称	兴全沪深 300 指数增强型证券投资基金 (LOF)
基金简称	兴全沪深 300 指数 (LOF)
基金主代码	163407
前端交易代码	163407
后端交易代码	163408
基金运作方式	上市契约型开放式 (LOF)
基金合同生效日	2010 年 11 月 2 日
基金管理人	兴业全球基金管理有限公司
基金托管人	中国农业银行股份有限公司
报告期末基金份额总额	2,120,600,747.13 份
基金合同存续期	不定期
基金份额上市的证券交易所	深圳证券交易所
上市日期	2011-01-19

2.2 基金产品说明

投资目标	本基金采用指数复制结合相对增强的投资策略，即通过指数复制的方法拟合、跟踪沪深 300 指数，并在严格控制跟踪误差和下方跟踪误差的前提下进行相对增强的组合管理，谋求基金资产的长期增值。本基金力争日均跟踪误差不超过 0.5%，年跟踪误差不超过 7.75%，日均下方跟踪误差不超过 0.3%，年下方跟踪误差不超过 4.75%。
投资策略	本基金采用指数复制结合相对增强的投资策略，即通过指数复制的方法拟合、跟踪沪深 300 指数，并在严格控制跟踪误差和下方跟踪误差的前提下进行相对增强的组合管理。
业绩比较基准	沪深 300 指数 × 95% + 同业存款利率 × 5%
风险收益特征	本基金属于股票型基金，预期风险与预期收益高于混合基金、债券基金与货币市场基金。本基金为指数增强型基金，跟踪标的指数市场表现，追求接近或超越沪深 300 指数所代表的市场平均收益，是股票基金中处于中等风险水平的基金产品。

2.3 基金管理人和基金托管人

项目		基金管理人	基金托管人
名称		兴业全球基金管理有限公司	中国农业银行股份有限公司
信息披露负责人	姓名	冯晓莲	李芳菲
	联系电话	021-58368998	010-66060069
	电子邮箱	fengxl@xyfunds.com.cn	Lifangfei@abchina.com

客户服务电话	4006780099, 021-38824536	95599
传真	021-58368858	010-63201816
注册地址	上海市黄浦区金陵东路 368 号	北京市东城区建国门内大街 69 号
办公地址	上海市张杨路 500 号时代广场 20 楼	北京市西城区复兴门内大街 28 号凯晨世贸中心
邮政编码	200122	100031
法定代表人	兰荣	蒋超良

注：本基金管理人公告自 2011 年 12 月 21 日起，聘任冯晓莲女士为公司督察长。

2.4 信息披露方式

本基金选定的信息披露报纸名称	中国证券报、上海证券报、证券时报
登载基金年度报告正文的管理人互联网网址	http://www.xyfunds.com.cn
基金年度报告备置地点	基金管理人、基金托管人的办公场所

2.5 其他相关资料

项目	名称	办公地址
会计师事务所	安永华明会计师事务所	上海市浦东新区世纪大道 100 号环球金融中心 50 楼
注册登记机构	中国证券登记结算有限责任公司	北京市西城区金融大街 27 号投资广场 22-23 层

§ 3 主要财务指标、基金净值表现及利润分配情况

3.1 主要会计数据和财务指标

金额单位：人民币元

3.1.1 期间数据和指标	2011 年	2010 年 11 月 2 日-2010 年 12 月 31 日
本期已实现收益	-18,957,198.81	-220,552.93
本期利润	-370,594,720.07	-112,378,161.14
加权平均基金份额本期利润	-0.1582	-0.0380
本期加权平均净值利润率	-17.05%	-3.90%
本期基金份额净值增长率	-19.79%	-3.80%
3.1.2 期末数据和指标	2011 年末	2010 年末
期末可供分配利润	-484,335,366.80	-112,378,161.14
期末可供分配基金份额利润	-0.2284	-0.0380
期末基金资产净值	1,636,265,380.33	2,843,097,961.35

期末基金份额净值	0.7716	0.9620
3.1.3 累计期末指标	2011 年末	2010 年末
基金份额累计净值增长率	-22.84%	-3.80%

注：1、上述财务指标采用的计算公式，详见中国证券监督管理委员会发布的《证券投资基金信息披露编报规则第 1 号〈主要财务指标的计算及披露〉》、《证券投资基金会计核算业务指引》等相关法规。

2、本期已实现收益指基金本期利息收入、投资收益、其他收入（不含公允价值变动收益）扣除相关费用后的余额，本期利润为本期已实现收益加上本期公允价值变动收益。期末可供分配利润采用期末资产负债表中未分配利润与未分配利润中已实现部分的孰低数。

3、上述基金业绩指标不包括持有人认购或交易基金的各项费用（例如：开放式基金的申购赎回费、红利再投资费、基金转换费等），计入费用后实际收益水平要低于所列数字。

4、本基金的基金合同于 2010 年 11 月 2 日起生效。

3.2 基金净值表现

3.2.1 基金份额净值增长率及其与同期业绩比较基准收益率的比较

阶段	份额净值增长率①	份额净值增长率标准差②	业绩比较基准收益率③	业绩比较基准收益率标准差④	①-③	②-④
过去三个月	-8.14%	1.27%	-8.66%	1.34%	0.52%	-0.07%
过去六个月	-19.24%	1.24%	-21.87%	1.29%	2.63%	-0.05%
过去一年	-19.79%	1.14%	-23.82%	1.23%	4.03%	-0.09%
自基金合同生效起至今	-22.84%	1.07%	-31.00%	1.30%	8.16%	-0.23%

注：本基金为指数增强型证券投资基金，标的指数是沪深 300 指数，本基金的业绩基准指数按照构建公式每交易日进行计算，按下列公式计算：

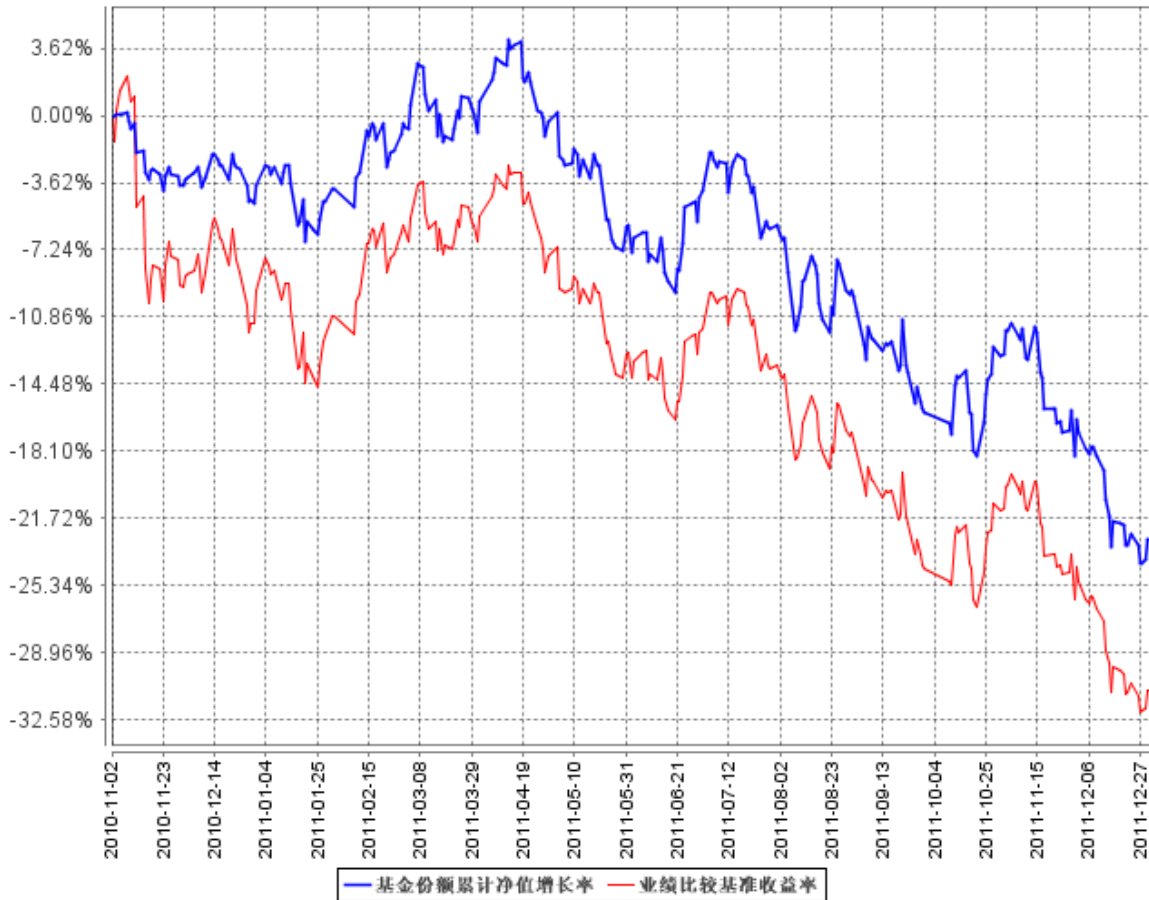
$$\text{Return}_t = 95\% \times (\text{沪深 300 指数}_t / \text{沪深 300 指数}_{t-1} - 1) + 5\% \times (\text{同业存款利率}_t / 360)$$

$$\text{Benchmark}_t = (1 + \text{Return}_t) \times (1 + \text{Benchmark}_{t-1}) - 1$$

其中， $t = 1, 2, 3, \dots, T$ ， T 表示时间截至日。

3.2.2 自基金合同生效以来基金份额累计净值增长率变动及其与同期业绩比较基准收益率变动的比较

基金份额累计净值增长率与同期业绩比较基准收益率的历史走势对比图

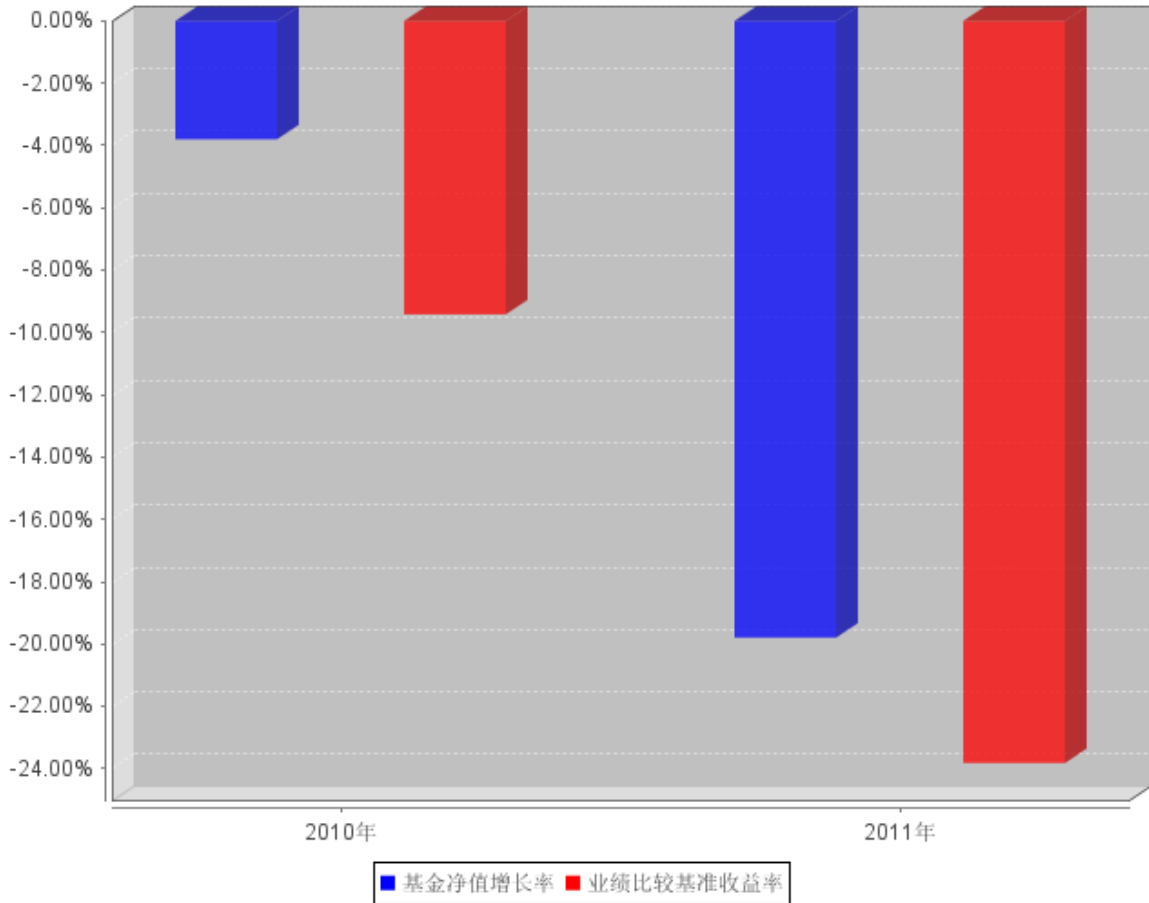


注：1、净值表现所取数据截至到 2011 年 12 月 31 日。

2、按照《兴全沪深 300 指数增强型证券投资基金 (LOF) 基金合同》的规定，本基金建仓期为 2010 年 11 月 2 日至 2011 年 5 月 1 日。建仓期结束时本基金各项资产配置比例符合本基金合同规定的比例限制及投资组合的比例范围。

3.2.3 自基金合同生效以来基金每年净值增长率及其与同期业绩比较基准收益率的比较

自基金合同生效以来基金每年净值增长率及其与同期业绩比较基准收益率的对比图



注：2010 年数据统计期间为 2010 年 11 月 2 日（基金合同生效之日）至 2010 年 12 月 31 日，数据按实际存续期计算，不按整个自然年度进行折算。

3.3 过去三年基金的利润分配情况

本基金自基金合同生效之日（2010 年 11 月 2 日）起至今未进行利润分配。

§ 4 管理人报告

4.1 基金管理人及基金经理情况

4.1.1 基金管理人及其管理基金的经验

兴业全球基金管理有限公司是经中国证监会（证监基字[2003]100 号文）批准，于 2003 年 9 月 30 日成立。2008 年 1 月 2 日，中国证监会批准（证监许可[2008]6 号）了公司股权变更申请，全球人寿保险国际公司（AEGON International B.V）受让本公司股权并成为公司股东。股权转让完成后，兴业证券股份有限公司的出资占注册资本的 51%，全球人寿保险国际公司的出资占注册资本的 49%。同时公司名称由“兴业基金管理有限公司”更名为“兴业全球人寿基金管理有限公司”。2008 年 7 月 7 日，经中国证监会批准（证监许可[2008]888 号文），公司名称由“兴业全球人寿基金管理有限公司”变更为“兴业全球基金管理有限公司”，同时，公司注册资本由人民币 1.2 亿元变更为人民币 1.5 亿元。

截止 2011 年 12 月 31 日，公司旗下管理着十一只基金，分别为兴全可转债混合型证券投资基金、兴全趋势投资混合型证券投资基金 (LOF)、兴全货币市场证券投资基金、兴全全球视野股票型证券投资基金、兴全社会责任股票型证券投资基金、兴全有机增长灵活配置混合型证券投资基金、兴全磐稳增利债券型证券投资基金、兴全合润分级股票型证券投资基金、兴全沪深 300 指数增强型证券投资基金 (LOF)、兴全绿色投资股票型证券投资基金 (LOF)、兴全保本混合型证券投资基金。

4.1.2 基金经理（或基金经理小组）及基金经理助理简介

姓名	职务	任本基金的基金经理（助理）期限		证券从业年限	说明
		任职日期	离任日期		
申庆	基金管理部总监助理、本基金基金经理	2010 年 11 月 2 日	-	14 年	1974 年生，工商管理硕士，历任兴业全球基金管理有限公司行业研究员，兴全趋势证券投资基金 (LOF) 基金经理助理，基金管理部总监助理；现任本基金基金经理、基金管理部总监助理。

注：1、职务指截止报告期末的职务（报告期末仍在任的）或离任前的职务（报告期内离任的）。

2、任职日期指基金合同生效之日（基金成立时即担任基金经理）或公司作出聘任决定之日（基金成立后担任基金经理）；离任日期指公司作出解聘决定之日。

3、“证券从业年限”按其从事证券投资、研究等业务的年限计算。

4.2 管理人对报告期内本基金运作合规守信情况的说明

本报告期内，本基金管理人严格遵循了《证券投资基金法》及其各项实施细则、《兴全沪深 300 指数增强型证券投资基金 (LOF) 基金合同》和其他相关法律法规的规定，本着诚实信用、勤勉尽责、取信于市场、取信于社会的原则管理和运用基金资产，为基金份额持有人谋求最大利益。本报告期内，基金投资管理符合有关法规和基金合同的规定，无违法违规、未履行基金合同承诺或损害基金份额持有人利益的行为。

4.3 管理人对报告期内公平交易情况的专项说明

4.3.1 公平交易制度的执行情况

本报告期内，本基金管理人严格按照《证券投资基金法》、《证券投资基金管理公司公平交易制度指导意见》及公司相关制度等规定，从投资授权、研究分析、投资决策、交易执行、业绩评估等环节严格把关，确保各投资组合之间得到公平对待，保护投资者的合法权益。

4.3.2 本投资组合与其他投资风格相似的投资组合之间的业绩比较

目前，本基金管理人管理的投资组合中没有与本基金投资风格相似的投资组合，暂无法对本基金的投资业绩进行比较。

4.3.3 异常交易行为的专项说明

本报告期内，未发现可能导致不公平交易和利益输送的异常交易情况。

4.4 管理人对报告期内基金的投资策略和业绩表现的说明

4.4.1 报告期内基金投资策略和运作分析

首先、稳步建仓、动态微调、规避情绪化的追涨杀跌，重点把握企业长期价值趋势、适度进行前瞻性的左侧投资，尽量避免频繁交易。

其次，采取保持一级行业（中国证监会分类标准）配置的小幅偏离，对二级行业根据行业综合估值水平进行合理调整和替换的行业配置策略。

第三，在个股选择上，充分考虑多种因素结合的综合估值水平，尤其重视估值较低、市值合理、分红较好、成长性明确的公司，对于行业龙头和潜在龙头企业予以更多的重视。

第四，对于沪深 300 成份股及其被选股的投资采取相对价值投资法，对于其中细分行业中的优势公司深入研究、紧密跟踪，适度加大权重投资，以获取稳健、持续的相对超额收益。

第五，对于非沪深 300 及其成份股公司，我们在尽可能追求绝对收益目标的前提下，精选公司、宁缺勿滥。

第六，对于沪深 300 成份股中的定向增发、公开增发，只要存在可观的价差就积极采取替换策略。

第七，将投资组合中的个股单个与累计偏离度都控制在合理范围内，个股只数保持在将近 200 只左右，确保足够的分散度，防范风险。

4.4.2 报告期内基金的业绩表现

本报告期内，本基金净值增长率-19.79%，同期业绩比较基准收益率为-23.82%。尽管本基金较好地跑赢业绩比较基准，但依然出现了较大的亏损。

我们衷心地希望当前的亏损是“时间性差异”，而非“永久性差异”。换言之，随着时间的推移，本基金组合中的上市公司盈利能力和分红水平会持续上升，股票估值水平可以修复，投资损失可以弥补。相信若干年之后，现有组合中的绝大多数上市公司市场竞争力和行业地位会进一步提升，控股股东和管理层一如既往协同努力，对公司发展充满信心。我们不会长期投资于仅想将上市作为财富暴增甚至资本退出手段的玩家企业。

4.5 管理人对宏观经济、证券市场及行业走势的简要展望

●进一步做好经济转型、增长回落的准备

政府推进经济结构转型是一项持之以恒的工作。是未来十年乃至更长时期的政治稳定、经济发展、社会繁荣的基础。粗放式增长模式向更注重质量的集约型发展模式转变是大势所趋。

但转型的过程不会一帆风顺、社会要付出代价，经济要承受阵痛。为此我们要做好经济增速正常回落的各种准备。经济增速回落，意味着我们现在所预期的某些行业和企业高成长性所依赖的基础发生了变化。目前既无资源基础又缺乏核心技术与优势品牌的公司未来将面临严峻的挑战。那些不符合转型趋势且转型意识淡薄的企业更面临被淘汰的命运。

当然转型也会带来机遇，在向资源节约和环境友好型社会转变过程中，新能源、新材料和节能减排行业与相关企业已经享受到先机；在建立消费型社会的过程中医药、消费类行业和相关企业也会收益颇丰。但上述机遇不代表所有相关企业都值得投资，很多企业很可能只是昙花一现。

●中国经济有望保持总体稳定，全球经济不悲观、欧债危机正在逐步消退

当前的宏观经济虽不乐观，但也未到 08 年时的窘境。欧债危机的发生与处置过程说明，08 年出现的世界经济后遗症仍然存在，但全球经济体都不能容忍类似问题的扩大。

全球经济状况显示，美国经济恢复良好，前景乐观。德法两个欧盟经济主体依然保持相对较强的竞争力与话语权，并积极主导欧盟从货币联盟向财政联盟演进。这预示着欧债危机后的欧盟将更加团结、有效率。

在中国经济发展、人口众多、资源有限、技术进步和产业调整不能及时跟进，使得我们要习惯较

长时期的，社会矛盾较为突出，物价上涨与企业、人均收入上升不匹配的现实。经济发展、结构合理和通胀可控三者的同步协调需要长期稳妥地实现，转型不会因噎废食，采取极端的措施。

● 股票市场的估值结构调整将继续深化

2011 年的 A 股市场走势充分体现了估值结构性调整与深化的过程。A 股市场整体表现与全球市场很不相符的根本原因还是许多股票从一级市场到二级市场都定价太高了，股价包含了过多不实际的乐观预期。估值的泡沫迟早是要破灭的。

另一方面代表较高行业地位、较强盈利能力、较大市值的上证 50、中证 100、沪深 300 综合估值水平处于历史低点水平。尤其是银行和保险、建筑、公用事业（电力）、黑色金属的估值和市值都接近甚至低于 2008 年最低点的水平。煤炭、汽车、房地产、医药、食品饮料的估值也具有较强吸引力。不少行业和公司的估值隐藏了过渡悲观的预期。

相信当前市场的估值结构调整将持续较长的过程，其间虽有反复，但方向不会改变。很多板块与公司的估值下调可能刚刚开始，向下空间依然较大。

投资者应将更多的精力侧重于行业与公司长期基本面的研究，不被短期波动而障眼。

4.6 管理人内部有关本基金的监察稽核工作情况

本基金管理人通过以下工作的开展，有力地保证了本基金整体运作的合法合规，从而最大程度地保护了基金份额持有人和其他相关当事人的合法权益：

1、实时风险监控：通过风控系统对本基金的运作进行实时监控，每日撰写监控日志，在此基础上每周撰写信息周报，对本基金遵守风控指标的情况进行汇总、分析和提示。

2、加强事后人工分析，并定期撰写风险管理报告。除系统控制外，公司监察稽核部还对一些无法嵌入系统的风控指标进行了事后人工计算分析和复核，并同样反映在监控日志和信息周报中。此外，在每个季度结束之后，公司监察稽核部会对基金的流动性进行压力测试并出具书面报告，对旗下每只基金进行全面的风险评价并形成风险分析报告，并提交公司领导和基金经理审阅。

3、进一步加强对公平交易的监控。根据监管部门的要求以及公司公平交易相关工作的不断深入开展，公司进一步明确了公平交易执行和分析中的具体标准，将公平交易问题分为交易的公平和投资策略的公平，主要包括：（1）明确交易室的分单规则及其识别异常下单行为的职责，保证交易的公平；（2）通过 T 检验、模拟利益输送金额、具体可疑交易分析等方法，对以往的下单及交易记录进行分析，保证投资策略的公平。

4、季度监察稽核和专项稽核：根据中国证监会《关于基金管理公司报送监察稽核报告的通知》以及《证券投资基金管理有限公司监察稽核报告内容与格式指引（试行）》等规定，认真做好公司各季度

监察稽核工作。对照中国证监会的季度监察稽核项目表，对本基金的守法合规情况进行逐条检视。此外，在公司监察稽核部对投研部门展开的专项稽核中，也会对本基金的业务进行全面检查。

4.7 管理人对报告期内基金估值程序等事项的说明

本基金管理人按照最新的估值准则、证监会相关规定和基金合同关于估值的约定，对基金投资品种进行估值。具体估值流程为：1、估值委员会制定旗下基金的估值政策和流程，选取适当的估值方法、定期对估值政策和程序进行评价。采用的基金估值方法、政策和程序应经估值委员会审议，并报管理层批准后方可实施。2、估值方法确立后，由 IT 人员或 IT 人员协助估值系统开发商及时对系统中的参数或模型作相应的调整或对系统进行升级，以适应新的估值方法的需要。3、基金会计具体负责执行估值委员会确定的估值策略，并通过与托管行核对等方法确保估值准确无误；4、投资人员（包括基金经理）积极关注市场环境变化及证券发行机构有关影响证券价格的重大事件等可能对给估值造成影响的因素，并就可能带来的影响提出建议和意见；5、监察稽核人员参与估值方案的制定，确保估值方案符合相关法律法规及基金合同的约定，定期对估值流程、系统估值模型及估值结果进行检查，确保估值委员会决议的有效执行，负责基金估值业务的定期和临时信息披露。

上述参与估值流程人员均具有 3 年以上相关工作经历，具备估值业务所需的专业胜任能力。上述参与估值流程各方之间不存在重大利益冲突。

4.8 管理人对报告期内基金利润分配情况的说明

根据《基金法》、《兴全沪深 300 指数增强型证券投资基金 (LOF) 基金合同》及其他相关法律法规的规定，本报告期内，本基金未实施利润分配，符合本基金基金合同的相关规定。

§ 5 托管人报告

5.1 报告期内本基金托管人遵规守信情况声明

在托管兴全沪深 300 指数基金的过程中，本基金托管人—中国农业银行股份有限公司严格遵守《证券投资基金法》相关法律法规的规定以及《兴全沪深 300 指数基金基金合同》、《兴全沪深 300 指数托管协议》的约定，对兴全沪深 300 指数基金管理人—兴业全球基金管理公司 2011 年 1 月 1 日至 2011 年 12 月 31 日基金的投资运作，进行了认真、独立的会计核算和必要的投资监督，认真履行了托管人的义务，没有从事任何损害基金份额持有人利益的行为。

5.2 托管人对报告期内本基金投资运作合规守信、净值计算、利润分配等情况的说明

本托管人认为，兴业全球基金管理公司在兴全沪深 300 指数基金的投资运作、基金资产净值的计算、基金份额申购赎回价格的计算、基金费用开支及利润分配等问题上，不存在损害基金份额持有人利益的行为；在报告期内，严格遵守了《证券投资基金法》等有关法律法规，在各重要方面的运作严格按照基金合同的规定进行。

5.3 托管人对本年度报告中财务信息等内容的真实、准确和完整发表意见

本托管人认为，兴业全球基金管理有限公司的信息披露事务符合《证券投资基金信息披露管理办法》及其他相关法律法规的规定，基金管理人所编制和披露的兴全沪深 300 指数基金年度报告中的财务指标、净值表现、收益分配情况、财务会计报告、投资组合报告等信息真实、准确、完整，未发现有关损害基金持有人利益的行为。

§ 6 审计报告

6.1 审计报告基本信息

财务报表是否经过审计	是
审计意见类型	标准无保留意见
审计报告编号	安永华明（2012）审字第 60467611_B09 号

6.2 审计报告的基本内容

审计报告标题	审计报告
审计报告收件人	兴全沪深 300 指数增强型证券投资基金 (LOF) 全体基金份额持有人
引言段	我们审计了后附的兴全沪深 300 指数增强型证券投资基金 (LOF) 财务报表, 包括 2011 年 12 月 31 日的资产负债表和 2011 年度的利润表和所有者权益 (基金净值) 变动表以及财务报表附注。
管理层对财务报表的责任段	编制和公允列报财务报表是基金管理人兴业全球基金管理有限公司的责任。这种责任包括: (1) 按照企业会计准则的规定编制财务报表, 并使其实现公允反映; (2) 设计、执行和维护必要的内部控制, 以使财务报表不存在由于舞弊或错误而导致的重大错报。
注册会计师的责任段	我们的责任是在执行审计工作的基础上对财务报表发表审计意见。我们按照中国注册会计师审计准则的规定执行了审计工作。中国注册会

	<p>计师审计准则要求我们遵守中国注册会计师职业道德守则，计划和执行审计工作以对财务报表是否不存在重大错报获取合理保证。</p> <p>审计工作涉及实施审计程序，以获取有关财务报表金额和披露的审计证据。选择的审计程序取决于注册会计师的判断，包括对由于舞弊或错误导致的财务报表重大错报风险的评估。在进行风险评估时，注册会计师考虑与财务报表编制和公允列报相关的内部控制，以设计恰当的审计程序，但目的并非对内部控制的有效性发表意见。审计工作还包括评价基金管理人选用会计政策的恰当性和作出会计估计的合理性，以及评价财务报表的总体列报。</p> <p>我们相信，我们获取的审计证据是充分、适当的，为发表审计意见提供了基础。</p>
审计意见段	我们认为，上述财务报表在所有重大方面按照企业会计准则的规定编制，公允反映了兴全沪深 300 指数增强型证券投资基金 (LOF) 2011 年 12 月 31 日的财务状况以及 2011 年度的经营成果和净值变动情况。
注册会计师的姓名	中国注册会计师徐 艳 中国注册会计师蒋燕华
会计师事务所的名称	安永华明会计师事务所
会计师事务所的地址	中国 北京
审计报告日期	2012 年 3 月 8 日

§ 7 年度财务报表

7.1 资产负债表

会计主体：兴全沪深 300 指数增强型证券投资基金 (LOF)

报告截止日：2011 年 12 月 31 日

单位：人民币元

资 产	附注号	本期末 2011 年 12 月 31 日	上年度末 2010 年 12 月 31 日
资 产：			
银行存款	7.4.7.1	6,827,331.06	91,575,347.69
结算备付金		65,532.54	36,419,781.24
存出保证金		250,000.00	250,000.00
交易性金融资产	7.4.7.2	1,630,618,961.65	1,727,245,018.17
其中：股票投资		1,533,933,961.65	1,609,265,019.77
基金投资		-	-
债券投资		96,685,000.00	117,979,998.40

资产支持证券投资		-	-
衍生金融资产	7.4.7.3	-	-
买入返售金融资产	7.4.7.4	-	984,862,369.19
应收证券清算款		1,082,303.71	4,409,177.12
应收利息	7.4.7.5	1,363,151.83	5,091,472.15
应收股利		-	-
应收申购款		85,025.69	-
递延所得税资产		-	-
其他资产	7.4.7.6	-	-
资产总计		1,640,292,306.48	2,849,853,165.56
负债和所有者权益	附注号	本期末 2011年12月31日	上年度末 2010年12月31日
负债:			
短期借款		-	-
交易性金融负债		-	-
衍生金融负债	7.4.7.3	-	-
卖出回购金融资产款		-	-
应付证券清算款		1,104,951.14	3,003,550.02
应付赎回款		1,041,725.29	-
应付管理人报酬		1,147,155.16	1,944,187.50
应付托管费		215,091.61	364,535.17
应付销售服务费		-	-
应付交易费用	7.4.7.7	91,982.35	1,118,462.48
应交税费		-	-
应付利息		-	-
应付利润		-	-
递延所得税负债		-	-
其他负债	7.4.7.8	426,020.60	324,469.04
负债合计		4,026,926.15	6,755,204.21
所有者权益:			
实收基金	7.4.7.9	2,120,600,747.13	2,955,476,122.49
未分配利润	7.4.7.10	-484,335,366.80	-112,378,161.14
所有者权益合计		1,636,265,380.33	2,843,097,961.35
负债和所有者权益总计		1,640,292,306.48	2,849,853,165.56

注：1、报告截止日 2011 年 12 月 31 日，基金份额净值 0.7716 元，基金份额总额 2,120,600,747.13 份。

2、本基金合同于 2010 年 11 月 2 日生效，上年度可比期间自 2010 年 11 月 2 日至 2010 年 12 月 31 日。

7.2 利润表

会计主体：兴全沪深 300 指数增强型证券投资基金 (LOF)

本报告期：2011 年 1 月 1 日至 2011 年 12 月 31 日

单位：人民币元

项目	附注号	本期 2011 年 1 月 1 日至 2011 年 12 月 31 日	上年度可比期间 2010 年 11 月 2 日至 2010 年 12 月 31 日
一、收入		-345,044,042.43	-106,356,631.29
1.利息收入		6,043,071.18	5,334,180.13
其中：存款利息收入	7.4.7.11	612,603.26	851,719.00
债券利息收入		3,409,503.29	390,331.70
资产支持证券利息收入		-	-
买入返售金融资产收入		2,020,964.63	4,092,129.43
其他利息收入		-	-
2.投资收益（损失以“-”填列）		-1,227,734.12	466,087.97
其中：股票投资收益	7.4.7.12	-30,902,643.30	466,087.97
基金投资收益		-	-
债券投资收益	7.4.7.13	2,194,704.81	-
资产支持证券投资收益		-	-
衍生工具收益	7.4.7.14	-	-
股利收益	7.4.7.15	27,480,204.37	-
3.公允价值变动收益（损失以“-”号填列）	7.4.7.16	-351,637,521.26	-112,157,608.21
4.汇兑收益（损失以“-”号填列）		-	-
5.其他收入（损失以“-”号填列）	7.4.7.17	1,778,141.77	708.82
二、费用		25,550,677.64	6,021,529.85
1. 管理人报酬	7.4.10.2.1	17,491,868.41	3,723,452.01
2. 托管费	7.4.10.2.2	3,279,725.35	698,147.25
3. 销售服务费		-	-
4. 交易费用	7.4.7.18	3,709,695.18	1,471,232.12
5. 利息支出		200,916.25	-
其中：卖出回购金融资产支出		200,916.25	-
6. 其他费用	7.4.7.19	868,472.45	128,698.47
三、利润总额（亏损总额以“-”号填列）		-370,594,720.07	-112,378,161.14
减：所得税费用		-	-
四、净利润（净亏损以“-”号填列）		-370,594,720.07	-112,378,161.14

7.3 所有者权益（基金净值）变动表

会计主体：兴全沪深 300 指数增强型证券投资基金 (LOF)

本报告期：2011 年 1 月 1 日至 2011 年 12 月 31 日

单位：人民币元

项目	本期 2011 年 1 月 1 日至 2011 年 12 月 31 日		
	实收基金	未分配利润	所有者权益合计
一、期初所有者权益（基金净值）	2,955,476,122.49	-112,378,161.14	2,843,097,961.35
二、本期经营活动产生的基金净值变动数（本期利润）	-	-370,594,720.07	-370,594,720.07
三、本期基金份额交易产生的基金净值变动数（净值减少以“-”号填列）	-834,875,375.36	-1,362,485.59	-836,237,860.95
其中：1. 基金申购款	624,262,269.88	-19,797,587.30	604,464,682.58
2. 基金赎回款	-1,459,137,645.24	18,435,101.71	-1,440,702,543.53
四、本期向基金份额持有人分配利润产生的基金净值变动（净值减少以“-”号填列）	-	-	-
五、期末所有者权益（基金净值）	2,120,600,747.13	-484,335,366.80	1,636,265,380.33
项目	上年度可比期间 2010 年 11 月 2 日至 2010 年 12 月 31 日		
	实收基金	未分配利润	所有者权益合计
一、期初所有者权益（基金净值）	2,955,476,122.49	-	2,955,476,122.49
二、本期经营活动产生的基金净值变动数（本期利润）	-	-112,378,161.14	-112,378,161.14
三、本期基金份额交易产生的基金净值变动数（净值减少以“-”号填列）	-	-	-
其中：1. 基金申购款	-	-	-
2. 基金赎回款	-	-	-
四、本期向基金份额持有人分配利润产生的基金净值变动（净值减少以“-”	-	-	-

号填列)			
五、期末所有者权益 (基金净值)	2,955,476,122.49	-112,378,161.14	2,843,097,961.35

报表附注为财务报表的组成部分。

本报告 7.1 至 7.4 财务报表由下列负责人签署：

_____兰荣_____杨东_____詹鸿飞_____
基金管理公司负责人 主管会计工作负责人 会计机构负责人

7.4 报表附注

7.4.1 基金基本情况

兴全沪深 300 指数增强型证券投资基金(LOF)(原名兴业沪深 300 指数增强型证券投资基金(LOF)) (以下简称“本基金”),系经中国证券监督管理委员会(以下简称“中国证监会”)证监许可[2010]1068 号《关于核准兴业沪深 300 指数增强型证券投资基金(LOF)募集的批复》的核准,由兴业全球基金管理有限公司作为管理人于 2010 年 10 月 12 日至 2010 年 10 月 26 日向社会公开发行募集,募集期结束经安永华明会计师事务所验证并出具安永华明(2010)验字第 60467611_B05 号验资报告后,向中国证监会报送基金备案材料。基金合同于 2010 年 11 月 2 日正式生效,本基金为契约型上市开放式,存续期限不定。设立时募集的扣除认购费后的实收基金(本金)为人民币 2,954,536,929.74 元,在募集期间产生的活期存款利息为人民币 939,192.75 元,以上实收基金(本息)合计为人民币 2,955,476,122.49 元,折合 2,955,476,122.49 份基金份额。本基金的基金管理人为兴业全球基金管理有限公司,注册登记机构为中国证券登记结算有限责任公司,基金托管人为中国农业银行股份有限公司。本基金于 2011 年 1 月 1 日起更名为兴全沪深 300 指数增强型证券投资基金(LOF)。

本基金投资范围为具有良好流动性的金融工具,包括投资于国内依法发行上市的股票、债券、权证以及经中国证监会批准允许本基金投资的其它金融工具。法律法规或监管机构以后允许基金投资的其他品种,基金管理人在履行适当程序后,可以将其纳入投资范围。

本基金投资于股票资产占基金资产的比例为 90%-95%,投资于标的指数成份股、备选成份股的资产占基金资产的比例不低于 90%。现金、债券资产以及中国证监会允许基金投资的其他证券品种占基金资产的比例为 5%-10%,其中现金或者到期日在一年以内的政府债券不低于基金资产净值的 5%。权证及其他金融工具的投资比例符合法律法规和监管机构的规定。

本基金的业绩基准为:沪深 300 指数×95%+同业存款利率×5%。

7.4.2 会计报表的编制基础

本财务报表系按照中国财政部 2006 年 2 月颁布的《企业会计准则—基本准则》和 38 项具体会计

准则、其后颁布的应用指南、解释以及其他相关规定（以下合称“企业会计准则”）编制，同时，对于在具体会计核算和信息披露方面，也参考了中国证券业协会制定的《证券投资基金会计核算业务指引》、中国证监会制定的《关于进一步规范证券投资基金估值业务的指导意见》、《关于证券投资基金执行〈企业会计准则〉估值业务及份额净值计价有关事项的通知》、《证券投资基金信息披露管理办法》、《证券投资基金信息披露内容与格式准则》第 2 号《年度报告的内容与格式》、《证券投资基金信息披露编报规则》第 3 号《会计报表附注的编制及披露》、《证券投资基金信息披露 XBRL 模板第 3 号〈年度报告和半年度报告〉》及其他中国证监会颁布的相关规定。

本财务报表以本基金持续经营为基础列报。

7.4.3 遵循企业会计准则及其他有关规定的声明

本财务报表符合企业会计准则的要求，真实、完整地反映了本基金于 2011 年 12 月 31 日的财务状况以及 2011 年度的经营成果和净值变动情况。

7.4.4 重要会计政策和会计估计

7.4.4.1 会计年度

本基金会计年度采用公历年度，即每年 1 月 1 日起至 12 月 31 日止。

7.4.4.2 记账本位币

本基金记账本位币和编制本财务报表所采用的货币均为人民币。除有特别说明外，均以人民币元为单位表示。

7.4.4.3 金融资产和金融负债的分类

金融工具是指形成本基金的金融资产（或负债），并形成其他单位的金融负债（或资产）或权益工具的合同。

(1) 金融资产分类

本基金的金融资产于初始确认时分为以下两类：以公允价值计量且其变动计入当期损益的金融资产、贷款和应收款项；

本基金目前持有的以公允价值计量且其变动计入当期损益的金融资产主要包括股票投资、债券投资和衍生工具（主要系权证投资）；

(2) 金融负债分类

本基金的金融负债于初始确认时归类为以公允价值计量且其变动计入当期损益的金融负债和其他金融负债。本基金目前持有的金融负债划分为其他金融负债。

7.4.4.4 金融资产和金融负债的初始确认、后续计量和终止确认

本基金于成为金融工具合同的一方时确认一项金融资产或金融负债。

划分为以公允价值计量且其变动计入当期损益的金融资产的股票、债券等，以及不作为有效套期工具的衍生工具，按照取得时的公允价值作为初始确认金额，相关的交易费用在发生时计入当期损益；

在持有以公允价值计量且其变动计入当期损益的金融资产期间取得的利息或现金股利，应当确认为当期收益。每日，本基金将以公允价值计量且其变动计入当期损益的金融资产或金融负债的公允价值变动计入当期损益；

处置该金融资产或金融负债时，其公允价值与初始入账金额之间的差额应确认为投资收益，同时调整公允价值变动收益；

当收取该金融资产现金流量的合同权利终止，或该金融资产已转移，且符合金融资产转移的终止确认条件的，金融资产将终止确认；

当金融负债的现时义务全部或部分已经解除的，该金融负债或其一部分将终止确认；

金融资产转移，是指本基金将金融资产让与或交付给该金融资产发行方以外的另一方(转入方)；本基金已将金融资产所有权上几乎所有的风险和报酬转移给转入方的，终止确认该金融资产；保留了金融资产所有权上几乎所有的风险和报酬的，不终止确认该金融资产；本基金既没有转移也没有保留金融资产所有权上几乎所有的风险和报酬的，分别下列情况处理：放弃了对该金融资产控制的，终止确认该金融资产并确认产生的资产和负债；未放弃对该金融资产控制的，按照其继续涉入所转移金融资产的程度确认有关金融资产，并相应确认有关负债；

本基金主要金融工具的成本计价方法具体如下：

(1) 股票投资

买入股票于成交日确认为股票投资，股票投资成本，按成交日应支付的全部价款扣除交易费用入账；

卖出股票于成交日确认股票投资收益，卖出股票的成本按移动加权平均法于成交日结转；

(2) 债券投资

买入债券于成交日确认为债券投资。债券投资成本，按成交日应支付的全部价款扣除交易费用入账，其中所包含的债券应收利息单独核算，不构成债券投资成本；

买入零息债券视同到期一次性还本付息的附息债券，根据其发行价、到期价和发行期限按直线法推算内含票面利率后，按上述会计处理方法核算；

卖出债券于成交日确认债券投资收益，卖出债券的成本按移动加权平均法结转；

(3) 权证投资

买入权证于成交日确认为权证投资。权证投资成本按成交日应支付的全部价款扣除交易费用后入账；

卖出权证于成交日确认衍生工具投资收益，卖出权证的成本按移动加权平均法于成交日结转；

(4) 分离交易可转债

申购新发行的分离交易可转债于获得日，按可分离权证公允价值占分离交易可转债全部公允价值的比例将购买分离交易可转债实际支付全部价款的一部分确认为权证投资成本，按实际支付的全部价款扣减可分离权证确定的成本确认债券成本；

上市后，上市流通的债券和权证分别按上述(2)、(3)中相关原则进行计算；

(5) 回购协议

基金持有的回购协议（封闭式回购），以成本列示，按实际利率（当实际利率与合同利率差异较小时，也可以用合同利率）在实际持有期间内逐日计提利息。

7.4.4.5 金融资产和金融负债的估值原则

公允价值是指在公平交易中熟悉情况的交易双方自愿进行资产交换或者债务清偿的金额。本基金的公允价值的计量分为三个层次，第一层次是本基金在计量日能获得相同资产或负债在活跃市场上报价的，以该报价为依据确定公允价值；第二层次是本基金在计量日能获得类似资产或负债在活跃市场上的报价，或相同或类似资产或负债在非活跃市场上的报价的，以该报价为依据做必要调整确定公允价值；第三层次是本基金无法获得相同或类似资产可比市场交易价格的，以其他反映市场参与者对资产或负债定价时所使用的参数为依据确定公允价值。本基金主要金融工具的估值方法如下：

1) 股票投资

(1) 上市流通的股票的估值

上市流通的股票按估值日该股票在证券交易所的收盘价估值。估值日无交易的但最近交易日后经济环境未发生重大变化且证券发行机构未发生影响证券价格的重大事件的，按最近交易日的收盘价估值；如最近交易日后经济环境发生了重大变化或证券发行机构发生了影响证券价格的重大事件，可参考类似投资品种的现行市价及重大变化因素，调整最近交易市价，确定公允价值。如有充足证据表明最近交易市价不能真实反映公允价值，调整最近交易市价，确定公允价值；

(2) 未上市的股票的估值

A. 送股、转增股、公开增发新股或配股的股票，以其在证券交易所挂牌的同一证券估值日的估值方法估值；

B. 首次公开发行的股票，采用估值技术确定公允价值，在估值技术难以可靠计量公允价值的情况下，按其成本价计算；

首次公开发行有明确锁定期的股票，同一股票在交易所上市后，以其在证券交易所挂牌的同一证券估值日的估值方法估值；

C. 非公开发行有明确锁定期的股票的估值

本基金投资的非公开发行的股票按以下方法估值：

a. 估值日在证券交易所上市交易的同一股票的市价低于非公开发行股票初始取得成本时，采用在证券交易所的同一股票的市价作为估值日该非公开发行股票的价值；

b. 估值日在证券交易所上市交易的同一股票的市价高于非公开发行股票初始取得成本时，按中国证监会相关规定处理；

2) 债券投资

(1) 证券交易所市场实行净价交易的债券按估值日收盘价估值。估值日无交易的但最近交易日后经济环境未发生重大变化且证券发行机构未发生影响证券价格的重大事件的，按最近交易日的收盘价估值；如最近交易日后经济环境发生了重大变化或证券发行机构发生了影响证券价格的重大事件，可参考类似投资品种的现行市价及重大变化因素，调整最近交易市价，确定公允价值。如有充足证据表明最近交易市价不能真实反映公允价值，调整最近交易市价，确定公允价值；

(2) 证券交易所市场未实行净价交易的债券按估值日收盘价减去债券收盘价中所含的债券应收利息得到的净价进行估值。估值日无交易的但最近交易日后经济环境未发生重大变化且证券发行机构未发生影响证券价格的重大事件的，按最近交易日债券收盘净价估值；如最近交易日后经济环境发生了重大变化或证券发行机构发生了影响证券价格的重大事件，可参考类似投资品种的现行市价及重大变化因素，调整最近交易市价，确定公允价值。如有充足证据表明最近交易市价不能真实反映公允价值，调整最近交易市价，确定公允价值；

(3) 未上市债券、交易所以大宗交易方式转让的资产支持证券，采用估值技术确定公允价值，在估值技术难以可靠计量公允价值的情况下，按成本进行后续计量；

(4) 在全国银行间债券市场交易的债券、资产支持证券等固定收益品种，采用估值技术确定公允价值；

3) 权证投资

(1) 上市流通的权证按估值日该权证在证券交易所的收盘价估值。估值日无交易的但最近交易日后经济环境未发生重大变化且证券发行机构未发生影响证券价格的重大事件的，按最近交易日的收盘价

估值；如最近交易日后经济环境发生了重大变化或证券发行机构发生了影响证券价格的重大事件，可参考类似投资品种的现行市价及重大变化因素，调整最近交易市价，确定公允价值。如有充足证据表明最近交易市价不能真实反映公允价值，调整最近交易市价，确定公允价值；

(2) 未上市流通的权证，采用估值技术确定公允价值，在估值技术难以可靠计量公允价值的情况下，按成本计量；

(3) 因持有股票而享有的配股权证，采用估值技术确定公允价值进行估值；

4) 分离交易可转债

分离交易可转债，上市日前，采用估值技术分别对债券和权证进行估值；自上市日起，上市流通的债券和权证分别按上述 2)、3) 中的相关原则进行估值；

5) 其他

(1) 如有确凿证据表明按上述方法进行估值不能客观反映金融资产公允价值的，基金管理人可根据具体情况与基金托管人商定后，按最能反映公允价值的方法估值；

(2) 如有新增事项，按国家最新规定估值。

7.4.4.6 金融资产和金融负债的抵销

当本基金具有抵销已确认金融资产和金融负债的法定权利，且该种法定权利现在是可执行的，同时本基金计划以净额结算或同时变现该金融资产和清偿该金融负债时，金融资产和金融负债以相互抵销后的金额在资产负债表内列示。除此以外，金融资产和金融负债在资产负债表内分别列示，不予相互抵销。

7.4.4.7 实收基金

实收基金为对外发行的基金份额总额所对应的金额。由于申购和赎回引起的实收基金份额变动分别于基金申购确认日及基金赎回确认日确认。上述申购和赎回分别包括基金转换所引起的转入基金的实收基金增加和转出基金的实收基金减少。

7.4.4.8 损益平准金

损益平准金包括已实现损益平准金和未实现损益平准金。已实现损益平准金指在申购或赎回基金份额时，申购或赎回款项中包含的按累计未分配的已实现收益/(损失)占基金净值比例计算的金额。未实现损益平准金指在申购或赎回基金份额时，申购或赎回款项中包含的按累计未实现利得/(损失)占基金净值比例计算的金额。损益平准金于基金申购确认日或基金赎回确认日确认。

未实现损益平准金与已实现损益平准金均在“损益平准金”科目中核算，并于期末全额转入“未分配

利润/(累计亏损)”。

7.4.4.9 收入/(损失)的确认和计量

(1) 存款利息收入按存款的本金与适用的利率逐日计提的金额入账。若提前支取定期存款，按协议规定的利率及持有期重新计算存款利息收入，并根据提前支取所实际收到的利息收入与账面已确认的利息收入的差额确认利息损失，列入利息收入减项，存款利息收入以净额列示；

(2) 债券利息收入按债券票面价值与票面利率或内含票面利率计算的金额扣除应由债券发行企业代扣代缴的个人所得税后的净额确认，在债券实际持有期内逐日计提；

(3) 资产支持证券利息收入按证券票面价值与票面利率计算的金额，扣除应由资产支持证券发行企业代扣代缴的个人所得税后的净额确认，在证券实际持有期内逐日计提；

(4) 买入返售金融资产收入，按买入返售金融资产的摊余成本及实际利率（当实际利率与合同利率差异较小时，也可以用合同利率），在回购期内逐日计提；

(5) 股票投资收益/(损失)于卖出股票成交日确认，并按卖出股票成交金额与其成本的差额入账；

(6) 债券投资收益/(损失)于成交日确认，并按成交总额与其成本、应收利息的差额入账；

(7) 衍生工具收益/(损失)于卖出权证成交日确认，并按卖出权证成交金额与其成本的差额入账；

(8) 股利收益于除息日确认，并按上市公司宣告的分红派息比例计算的金额扣除应由上市公司代扣代缴的个人所得税后的净额入账；

(9) 公允价值变动收益/(损失)系本基金持有的采用公允价值模式计量的交易性金融资产、交易性金融负债等公允价值变动形成的应计入当期损益的利得或损失；

(10) 其他收入在主要风险和报酬已经转移给对方，经济利益很可能流入且金额可以可靠计量的时候确认。

7.4.4.10 费用的确认和计量

(1) 基金管理费按前一日基金资产净值的 0.8%的年费率逐日计提；

(2) 基金托管费按前一日基金资产净值的 0.15%的年费率逐日计提；

(3) 基金指数使用费用包括指数许可使用固定费和指数许可使用基点费。其中，指数许可使用固定费是为获取使用指数开发基金而支付的一次性费用，不列入基金费用；在通常情况下，指数许可使用基点费按前一日的基金资产净值的 0.016%年费率计提，每日计算，逐日累计，按季支付，每季度指数许可使用基点费的下限为 5 万元；

(4) 卖出回购证券支出，按卖出回购金融资产的摊余成本及实际利率（当实际利率与合同利率差异较小时，也可以用合同利率）在回购期内逐日计提；

(5)其他费用系根据有关法规及相应协议规定,按实际支出金额,列入当期基金费用。如果影响基金份额净值小数点后第四位的,则采用待摊或预提的方法。

7.4.4.11 基金的收益分配政策

(1)本基金的每份基金份额享有同等分配权;

(2)在符合有关基金分红条件的前提下,本基金每年收益分配次数最多为 6 次,每份基金份额每次分配比例不得低于收益分配基准日每份基金份额可供分配利润的 60%;若基金合同生效不满 3 个月,可不进行收益分配;基金的收益分配比例应当以收益分配基准日可供分配利润为基准计算。收益分配基准日可供分配利润指收益分配基准日本基金资产负债表中未分配利润与未分配利润中已实现收益的孰低数;

(3)基金收益分配基准日的基金份额净值减去每单位基金份额收益分配金额后不能低于面值;

(4)本基金收益分配方式分为两种:现金分红与红利再投资,基金投资者可选择现金红利或将现金红利自动转为基金份额进行再投资;若投资者不选择,本基金默认的收益分配方式是现金分红;基金实施收益分配的,基金红利发放日距离收益分配基准日,即收益分配基准日可供分配利润计算截止日,不得超过 15 个工作日。

(5)法律法规或监管机构另有规定的从其规定。

7.4.4.12 分部报告

无。

7.4.4.13 其他重要的会计政策和会计估计

无。

7.4.5 会计政策和会计估计变更以及差错更正的说明

7.4.5.1 会计政策变更的说明

本基金本报告期无会计政策变更。

7.4.5.2 会计估计变更的说明

本基金本报告期无会计估计变更。

7.4.5.3 差错更正的说明

本基金本报告期无重大会计差错的内容和更正金额。

7.4.6 税项

1. 印花税

经国务院批准，财政部、国家税务总局研究决定，自 2008 年 4 月 24 日起，调整证券（股票）交易印花税税率，由原先的 3‰调整为 1‰；

经国务院批准，财政部、国家税务总局研究决定，自 2008 年 9 月 19 日起，调整由出让方按证券（股票）交易印花税税率缴纳印花税，受让方不再征收，税率不变；

根据财政部、国家税务总局财税字[2005]103 号文《关于股权分置试点改革有关税收政策问题的通知》的规定，股权分置改革过程中因非流通股股东向流通股股东支付对价而发生的股权转让，暂免征收印花税。

2. 营业税、企业所得税

根据财政部、国家税务总局财税字[2004]78 号文《关于证券投资基金税收政策的通知》的规定，自 2004 年 1 月 1 日起，对证券投资基金（封闭式证券投资基金，开放式证券投资基金）管理人运用基金买卖股票、债券的差价收入，继续免征营业税和企业所得税；

根据财政部、国家税务总局财税字[2005]103 号文《关于股权分置试点改革有关税收政策问题的通知》的规定，股权分置改革中非流通股股东通过对价方式向流通股股东支付的股份、现金等收入，暂免征收流通股股东应缴纳的企业所得税；

根据财政部、国家税务总局财税[2008]1 号文《关于企业所得税若干优惠政策的通知》的规定，对证券投资基金从证券市场中取得的收入，包括买卖股票、债券的差价收入，股权的股息、红利收入，债券的利息收入及其他收入，暂不征收企业所得税。

3. 个人所得税

根据财政部、国家税务总局财税字[2002]128 号文《关于开放式证券投资基金有关税收问题的通知》的规定，对基金取得的股票的股息、红利收入、债券的利息收入及储蓄利息收入，由上市公司、债券发行企业及金融机构在向基金派发股息、红利收入、债券的利息收入及储蓄利息收入时代扣代缴 20% 的个人所得税；

根据财政部、国家税务总局财税字[2005]107 号文《关于股息红利有关个人所得税政策的补充通知》的规定，自 2005 年 6 月 13 日起，对证券投资基金从上市公司分配取得的股息红利所得，按照财税[2005]102 号文规定，扣缴义务人在代扣代缴个人所得税时，减按 50% 计算应纳税所得额；

根据财政部、国家税务总局财税字[2005]103 号文《关于股权分置试点改革有关税收政策问题的通知》的规定，股权分置改革中非流通股股东通过对价方式向流通股股东支付的股份、现金等收入，

暂免征收流通股股东应缴纳的个人所得税。

7.4.7 重要财务报表项目的说明

7.4.7.1 银行存款

单位：人民币元

项目	本期末 2011 年 12 月 31 日	上年度末 2010 年 12 月 31 日
活期存款	6,827,331.06	91,575,347.69
定期存款	-	-
其中：存款期限 1-3 个月	-	-
其他存款	-	-
合计：	6,827,331.06	91,575,347.69

7.4.7.2 交易性金融资产

单位：人民币元

项目	本期末 2011 年 12 月 31 日			
	成本	公允价值	公允价值变动	
股票	1,997,793,891.12	1,533,933,961.65	-463,859,929.47	
债券	交易所市场	-	-	
	银行间市场	96,620,200.00	96,685,000.00	64,800.00
	合计	96,620,200.00	96,685,000.00	64,800.00
资产支持证券	-	-	-	
基金	-	-	-	
其他	-	-	-	
合计	2,094,414,091.12	1,630,618,961.65	-463,795,129.47	
项目	上年度末 2010 年 12 月 31 日			
	成本	公允价值	公允价值变动	
股票	1,722,688,056.38	1,609,265,019.77	-113,423,036.61	
债券	交易所市场	6,256,000.00	7,687,998.40	1,431,998.40
	银行间市场	110,458,570.00	110,292,000.00	-166,570.00
	合计	116,714,570.00	117,979,998.40	1,265,428.40
资产支持证券	-	-	-	
基金	-	-	-	
其他	-	-	-	
合计	1,839,402,626.38	1,727,245,018.17	-112,157,608.21	

7.4.7.3 衍生金融资产/负债

本基金本报告期末及上年度末均未持有衍生金融资产/负债。

7.4.7.4 买入返售金融资产

7.4.7.4.1 各项买入返售金融资产期末余额

单位：人民币元

项目	本期末 2011 年 12 月 31 日	
	账面余额	其中：买断式逆回购
-	-	-
合计	-	-
项目	上年度末 2010 年 12 月 31 日	
	账面余额	其中：买断式逆回购
买入返售证券_银行间	984,862,369.19	-
合计	984,862,369.19	-

7.4.7.4.2 期末买断式逆回购交易中取得的债券

本基金本报告期末及上年度末均未通过买断式逆回购交易取得债券。

7.4.7.5 应收利息

单位：人民币元

项目	本期末 2011 年 12 月 31 日	上年度末 2010 年 12 月 31 日
应收活期存款利息	1,616.64	27,411.29
应收定期存款利息	-	-
应收其他存款利息	-	-
应收结算备付金利息	32.45	14,021.59
应收债券利息	1,361,502.74	3,890,912.52
应收买入返售证券利息	-	1,159,126.75
应收申购款利息	-	-
其他	-	-
合计	1,363,151.83	5,091,472.15

7.4.7.6 其他资产

本基金本报告期末及上年度末均无其他资产余额。

7.4.7.7 应付交易费用

单位：人民币元

项目	本期末 2011 年 12 月 31 日	上年度末 2010 年 12 月 31 日
交易所市场应付交易费用	91,438.55	1,112,779.84
银行间市场应付交易费用	543.80	5,682.64
合计	91,982.35	1,118,462.48

7.4.7.8 其他负债

单位：人民币元

项目	本期末 2011 年 12 月 31 日	上年度末 2010 年 12 月 31 日
应付券商交易单元保证金	250,000.00	250,000.00
应付赎回费	3,978.03	-
预提费用	100,000.00	-
指数使用费	72,042.57	74,469.04
合计	426,020.60	324,469.04

7.4.7.9 实收基金

金额单位：人民币元

项目	本期 2011 年 1 月 1 日至 2011 年 12 月 31 日	
	基金份额 (份)	账面金额
上年度末	2,955,476,122.49	2,955,476,122.49
本期申购	624,262,269.88	624,262,269.88
本期赎回(以“-”号填列)	-1,459,137,645.24	-1,459,137,645.24
本期末	2,120,600,747.13	2,120,600,747.13

注：申购含红利再投资、转换入份额，赎回含转换出份额。

7.4.7.10 未分配利润

单位：人民币元

项目	已实现部分	未实现部分	未分配利润合计
上年度末	-220,552.93	-112,157,608.21	-112,378,161.14
本期利润	-18,957,198.81	-351,637,521.26	-370,594,720.07
本期基金份额交易产生的变动数	-3,062,738.14	1,700,252.55	-1,362,485.59
其中：基金申购款	764,465.99	-20,562,053.29	-19,797,587.30
基金赎回款	-3,827,204.13	22,262,305.84	18,435,101.71
本期已分配利润	-	-	-
本期末	-22,240,489.88	-462,094,876.92	-484,335,366.80

7.4.7.11 存款利息收入

单位：人民币元

项目	本期 2011 年 1 月 1 日至 2011 年 12 月 31 日	上年度可比期间 2010 年 11 月 2 日至 2010 年 12 月 31 日
活期存款利息收入	531,856.59	813,467.02
定期存款利息收入	-	-
其他存款利息收入	-	-

结算备付金利息收入	79,431.54	38,251.98
其他	1,315.13	-
合计	612,603.26	851,719.00

7.4.7.12 股票投资收益

7.4.7.12.1 股票投资收益——买卖股票差价收入

单位：人民币元

项目	本期 2011年1月1日至2011 年12月31日	上年度可比期间 2010年11月2日至2010年 12月31日
卖出股票成交总额	1,348,009,588.44	16,595,817.31
减：卖出股票成本总额	1,378,912,231.74	16,129,729.34
买卖股票差价收入	-30,902,643.30	466,087.97

7.4.7.13 债券投资收益

单位：人民币元

项目	本期 2011年1月1日至2011年12月 31日	上年度可比期间 2010年11月2日至2010年12 月31日
卖出债券（债转股及债券到期 兑付）成交总额	431,118,657.17	-
减：卖出债券（债转股及债券 到期兑付）成本总额	419,365,580.00	-
减：应收利息总额	9,558,372.36	-
债券投资收益	2,194,704.81	-

7.4.7.14 衍生工具收益

本基金本报告期及上年度可比期间均未投资衍生工具。

7.4.7.15 股利收益

单位：人民币元

项目	本期 2011年1月1日至2011年12月 31日	上年度可比期间 2010年11月2日至2010年12 月31日
股票投资产生的股利收益	27,480,204.37	-
基金投资产生的股利收益	-	-
合计	27,480,204.37	-

7.4.7.16 公允价值变动收益

单位：人民币元

项目名称	本期 2011年1月1日至2011	上年度可比期间 2010年11月2日至2010年
------	----------------------	-----------------------------

	年 12 月 31 日	12 月 31 日
1. 交易性金融资产	-351,637,521.26	-112,157,608.21
——股票投资	-350,436,892.86	-113,423,036.61
——债券投资	-1,200,628.40	1,265,428.40
——资产支持证券投资	-	-
2. 衍生工具	-	-
——权证投资	-	-
3. 其他	-	-
合计	-351,637,521.26	-112,157,608.21

7.4.7.17 其他收入

单位：人民币元

项目	本期	上年度可比期间
	2011 年 1 月 1 日至 2011 年 12 月 31 日	2010 年 11 月 2 日至 2010 年 12 月 31 日
基金赎回费收入	1,769,051.79	-
转换费收入	9,089.98	-
其他	-	708.82
合计	1,778,141.77	708.82

7.4.7.18 交易费用

单位：人民币元

项目	本期	上年度可比期间
	2011 年 1 月 1 日至 2011 年 12 月 31 日	2010 年 11 月 2 日至 2010 年 12 月 31 日
交易所市场交易费用	3,707,395.18	1,470,657.12
银行间市场交易费用	2,300.00	575.00
合计	3,709,695.18	1,471,232.12

7.4.7.19 其他费用

单位：人民币元

项目	本期	上年度可比期间
	2011 年 1 月 1 日至 2011 年 12 月 31 日	2010 年 11 月 2 日至 2010 年 12 月 31 日
审计费用	100,000.00	-
信息披露费	306,000.00	50,000.00
账户维护费用	15,090.00	-
上市费用	90,000.00	-
银行费用	7,545.08	3,329.43
指数使用费	349,837.37	74,469.04
证券帐户开户费	-	900.00
合计	868,472.45	128,698.47

7.4.7.20 分部报告

无。

7.4.8 或有事项、资产负债表日后事项的说明

7.4.8.1 或有事项

截至资产负债表日，本基金无需要说明的重大或有事项。

7.4.8.2 资产负债表日后事项

截至财务报表批准日，本基金无需要披露的资产负债表日后事项。

7.4.9 关联方关系

关联方名称	与本基金的关系
兴业全球基金管理有限公司（以下简称“兴业全球基金”）	基金管理人、基金销售机构
中国农业银行股份有限公司（以下简称“农业银行”）	基金托管人、基金销售机构
兴业证券股份有限公司（以下简称“兴业证券”）	基金管理人的股东、基金销售机构
全球人寿保险国际公司（AEGON International B.V）	基金管理人的股东

注：以下关联交易均在正常业务范围内按一般商业条款订立。

7.4.10 本报告期及上年度可比期间的关联方交易

7.4.10.1 通过关联方交易单元进行的交易

7.4.10.1.1 股票交易

金额单位：人民币元

关联方名称	本期 2011年1月1日至2011年12月31日		上年度可比期间 2010年11月2日至2010年12月31日	
	成交金额	占当期股票 成交总额的比例	成交金额	占当期股票 成交总额的比例
兴业证券	2,836,809,818.55	100.00%	1,732,828,148.07	100.00%

7.4.10.1.2 债券交易

金额单位：人民币元

关联方名称	本期 2011年1月1日至2011年12月31日		上年度可比期间 2010年11月2日至2010年12月31日	
	成交金额	占当期债券 成交总额的比例	成交金额	占当期债券 成交总额的比例
兴业证券	24,788,014.02	100.00%	-	-

7.4.10.1.3 债券回购交易

金额单位：人民币元

关联方名称	本期 2011年1月1日至2011年12月31日		上年度可比期间 2010年11月2日至2010年12月31日	
	回购成交金额	占当期债券回购 成交总额的比例	回购成交金额	占当期债券回购 成交总额的比例

兴业证券	7,188,100,000.00	100.00%	7,365,000,000.00	100.00%
------	------------------	---------	------------------	---------

7.4.10.1.4 权证交易

本基金本报告期及上年度可比期间均未通过关联方交易单元进行权证交易。

7.4.10.1.5 应支付关联方的佣金

金额单位：人民币元

关联方名称	本期 2011年1月1日至2011年12月31日			
	当期 佣金	占当期佣金 总量的比例	期末应付佣金余额	占期末应付佣 金总额的比例
兴业证券	1,820,873.65	100.00%	91,438.55	100.00%
关联方名称	上年度可比期间 2010年11月2日至2010年12月31日			
	当期 佣金	占当期佣金 总量的比例	期末应付佣金余额	占期末应付佣 金总额的比例
兴业证券	1,112,779.84	100.00%	1,112,779.84	100.00%

注：上述佣金按市场佣金率计算，扣除证券公司需承担的费用（包括但不限于买（卖）经手费、证券结算风险基金和买（卖）证管费等）。管理人因此从关联方获取的其他服务主要包括：为本基金提供的证券投资研究成果和市场信息服务。

7.4.10.2 关联方报酬

7.4.10.2.1 基金管理费

单位：人民币元

项目	本期 2011年1月1日至2011年 12月31日	上年度可比期间 2010年11月2日至2010年 12月31日
当期发生的基金应支付的管理费	17,491,868.41	3,723,452.01
其中：支付销售机构的客户维护费	5,111,421.19	628,348.97

注：基金管理费按前一日的基金资产净值的 0.8% 的年费率计提。计算方法如下：每日应支付的基金管理费=前一日的基金资产净值×0.8%/当年天数。

7.4.10.2.2 基金托管费

单位：人民币元

项目	本期 2011年1月1日至2011年 12月31日	上年度可比期间 2010年11月2日至2010年 12月31日
当期发生的基金应支付的托管费	3,279,725.35	698,147.25

注：基金托管费按前一日的基金资产净值的 0.15% 的年费率计提。计算方法如下：每日应支付的基金

托管费=前一日基金资产净值×0.15%/当年天数。

7.4.10.3 与关联方进行银行间同业市场的债券(含回购)交易

本基金本报告期及上年度可比期间均未与关联方进行银行间同业市场的债券（含回购）交易。

7.4.10.4 各关联方投资本基金的情况

7.4.10.4.1 报告期内基金管理人运用固有资金投资本基金的情况

份额单位：份

项目	本期 2011年1月1日至2011年 12月31日	上年度可比期间 2010年11月2日至 2010年12月31日
基金合同生效日（2010年11月2日）持有的基金份额	-	-
期初持有的基金份额	-	-
期间申购/买入总份额	61,432,582.64	-
期间因拆分变动份额	-	-
减：期间赎回/卖出总份额	-	-
期末持有的基金份额	61,432,582.64	-
期末持有的基金份额占基金总份额比例	2.90%	-

注：1、期间申购/买入总份额含红利再投资、转换入份额，期间赎回/卖出总份额含转换出份额。

2、关联方投资本基金的费率按照基金合同和招募说明书规定的确定，符合公允性要求。

7.4.10.4.2 报告期末除基金管理人之外的其他关联方投资本基金的情况

份额单位：人民币元

关联方名称	本期末 2011年12月31日		上年度末 2010年12月31日	
	持有的 基金份额	持有的基金份额占 基金总份额的比例	持有的 基金份额	持有的基金份额 占基金总份额的比例
兴业证券	0.00	0.00%	10,000,600.00	0.34%

注：关联方投资本基金的费率按照基金合同和招募说明书规定的确定，符合公允性要求。

7.4.10.5 由关联方保管的银行存款余额及当期产生的利息收入

单位：人民币元

关联方 名称	本期 2011年1月1日至2011年12月31日		上年度可比期间 2010年11月2日至2010年12月31日	
	期末余额	当期利息收入	期末余额	当期利息收入
农业银行	6,827,331.06	531,856.59	91,575,347.69	813,467.02

7.4.10.6 本基金在承销期内参与关联方承销证券的情况

本基金本报告期内及上年度可比期间均未在承销期内直接购入关联方承销证券。

7.4.10.7 其他关联交易事项的说明

无。

7.4.11 利润分配情况

7.4.11.1 利润分配情况——非货币市场基金

本基金本报告期内未进行利润分配。

7.4.12 期末（2011 年 12 月 31 日）本基金持有的流通受限证券

7.4.12.1 因认购新发/增发证券而于期末持有的流通受限证券

金额单位：人民币元

7.4.12.1.1 受限证券类别：股票										
证券代码	证券名称	成功认购日	可流通日	流通受限类型	认购价格	期末估值单价	数量 (单位：股)	期末成本总额	期末估值总额	备注
000776	广发证券	2011年8月25日	2012年8月26日	非公开发行流通受限	26.91	21.00	2,973,000	80,003,430.00	62,433,000.00	-
600546	山煤国际	2011年12月5日	2012年12月1日	非公开发行流通受限	22.80	22.92	800,000	18,240,000.00	18,336,000.00	-

7.4.12.2 期末持有的暂时停牌等流通受限股票

本基金本报告期末未持有暂时停牌等流通受限股票。

7.4.12.3 期末债券正回购交易中作为抵押的债券

7.4.12.3.1 银行间市场债券正回购

本基金本报告期末未持有银行间市场债券正回购交易中作为抵押的债券。

7.4.12.3.2 交易所市场债券正回购

本基金本报告期末未持有交易所市场债券正回购交易中作为抵押的债券。

7.4.13 金融工具风险及管理

7.4.13.1 风险管理政策和组织架构

本基金在日常经营活动中涉及的财务风险主要包括信用风险、流动性风险及市场风险。本基金管理人制定了政策和程序来识别及分析这些风险，并设定适当的风险限额及内部控制流程，通过可靠的

管理及信息系统持续监控上述各类风险。

本基金管理人建立了以风险控制委员会为核心的、由督察长、风险管理委员会、监察稽核部、相关职能部门和业务部门构成的四级风险管理架构体系。

7.4.13.2 信用风险

信用风险是指基金在交易过程中因交易对手未履行合约责任，或者基金所投资证券之发行人出现违约、拒绝支付到期本息，导致基金资产损失和收益变化的风险。本基金均投资于具有良好信用等级的证券，且通过分散化投资以分散信用风险。本基金投资于一家上市公司发行的股票市值不超过基金资产净值的 10%，且本基金与由本基金管理人管理的其他基金共同持有一家公司发行的证券，不得超过该证券的 10%。

本基金在交易所进行的交易均与中国证券登记结算有限责任公司完成证券交收和款项清算，因此违约风险发生的可能性很小；基金在进行银行间同业市场交易前均对交易对手进行信用评估，以控制相应的信用风险。

7.4.13.3 流动性风险

流动性风险是指基金所持金融工具变现的难易程度。本基金的流动性风险一方面来自于基金份额持有人可随时要求赎回其持有的基金份额，另一方面来自于投资品种所处的交易市场不活跃而带来的变现困难。

本基金所持大部分证券在证券交易所上市，其余亦可在银行间同业市场交易，因此，除在附注 7.4.12 中列示的部分基金资产流通暂时受限制不能自由转让的情况外，其余均能及时变现。此外，本基金可通过卖出回购金融资产方式借入短期资金应对流动性需求，其上限一般不超过基金持有的债券资产的公允价值。

本基金管理人每日预测本基金的流动性需求，并同时通过独立的风险管理部门设定流动性比例要求，对流动性指标进行持续的监测和分析。

7.4.13.4 市场风险

市场风险是指基金所持金融工具的公允价值或未来现金流量因所处市场各类价格因素的变动而发生波动的风险，包括利率风险、外汇风险和其他价格风险。

7.4.13.4.1 利率风险

利率风险是指基金的财务状况和现金流量受市场利率变动而发生波动的风险。本基金的生息资产主要为银行存款、结算备付金、权证存出保证金及债券投资等。

7.4.13.4.1.1 利率风险敞口

单位：人民币元

本期末 2011 年 12 月 31 日	1 个月以内	1-3 个月	3 个月-1 年	1-5 年	5 年以上	不计息	合计
资产							
银行存款	6,827,331.06	-	-	-	-	-	6,827,331.06
结算备付金	65,532.54	-	-	-	-	-	65,532.54
存出保证金	-	-	-	-	-	250,000.00	250,000.00
交易性金融资产	-	-	-96,685,000.00	-	-	-1,533,933,961.65	-1,630,618,961.65
应收证券清算款	-	-	-	-	-	1,082,303.71	1,082,303.71
应收利息	-	-	-	-	-	1,363,151.83	1,363,151.83
应收申购款	31,008.37	-	-	-	-	54,017.32	85,025.69
资产总计	6,923,871.97	-	-96,685,000.00	-	-	-1,536,683,434.51	-1,640,292,306.48
负债							
应付证券清算款	-	-	-	-	-	1,104,951.14	1,104,951.14
应付赎回款	-	-	-	-	-	1,041,725.29	1,041,725.29
应付管理人报	-	-	-	-	-	1,147,155.16	1,147,155.16

酬							
应付 托管 费	-	-	-	-	-	215,091.61	215,091.61
应付 交易 费用	-	-	-	-	-	91,982.35	91,982.35
其他 负债	-	-	-	-	-	426,020.60	426,020.60
负债 总计	-	-	-	-	-	4,026,926.15	4,026,926.15
利率 敏感 度缺 口	6,923,871.97	-96,685,000.00	-	-	-1,532,656,508.36	1,636,265,380.33	
上年 度末 2010 年 12 月 31 日	1 个月以内	1-3 个月	3 个月-1 年	1-5 年	5 年以上	不计息	合计
资产							
银行 存款	91,575,347.69	-	-	-	-	-	91,575,347.69
结算 备付 金	36,419,781.24	-	-	-	-	-	36,419,781.24
存出 保证 金	-	-	-	-	-	250,000.00	250,000.00
交易 性金 融资 产	-	30,036,000.00	80,256,000.00	-	7,687,998.40	1,609,265,019.77	1,727,245,018.17
买入 返售 金融 资产	984,862,369.19	-	-	-	-	-	984,862,369.19
应收 证券 清算 款	-	-	-	-	-	4,409,177.12	4,409,177.12
应收	-	-	-	-	-	5,091,472.15	5,091,472.15

利息						
资产总计	1,112,857,498.12	30,036,000.00	80,256,000.00	-7,687,998.40	1,619,015,669.04	2,849,853,165.56
负债						
应付证券清算款	-	-	-	-	3,003,550.02	3,003,550.02
应付管理人报酬	-	-	-	-	1,944,187.50	1,944,187.50
应付托管费	-	-	-	-	364,535.17	364,535.17
应付交易费用	-	-	-	-	1,118,462.48	1,118,462.48
其他负债	-	-	-	-	324,469.04	324,469.04
负债总计	-	-	-	-	6,755,204.21	6,755,204.21
利率敏感度缺口	1,112,857,498.12	30,036,000.00	80,256,000.00	-7,687,998.40	1,612,260,464.83	2,843,097,961.35

注：表中所示为本基金资产及交易形成负债的公允价值，并按照合约规定的重新定价日或到期日孰早者进行了分类。

7.4.13.4.1.2 利率风险的敏感性分析

假设	其他影响债券公允价值的变量保持不变，仅利率发生变动		
	假设所有期限的利率保持同方向同幅度的变化（即平移收益率曲线）		
分析	相关风险变量的变动	对资产负债表日基金资产净值的影响金额（单位：人民币元）	
		本期末（2011年12月31日）	上年度末（2010年12月31日）
	利率 +1%	-546,032.19	-248,565.10
	利率 -1%	553,430.21	249,774.40

注：上表反映了在其他变量不变的假设下，利率发生合理、可能的变动时，为交易而持有的债权公允价值的变动将对基金净值产生的影响。

7.4.13.4.2 外汇风险

本基金的所有资产及负债以人民币计价，因此无外汇风险。

7.4.13.4.3 其他价格风险

本基金其他价格风险主要系市场价格风险，市场价格风险是指基金所持金融工具的公允价值或未来现金流量因除市场利率和外汇汇率以外的市场价格因素变动而发生波动的风险。本基金主要投资于证券交易所上市或银行间同业市场交易的股票和债券，所面临的最大市场价格风险由所持有的金融工具的公允价值决定。本基金通过投资组合的分散化降低市场价格风险，并且本基金管理人每日对本基金所持有的证券价格实施监控。

本基金投资组合中股票投资比例范围为本基金投资于股票资产占基金资产的比例为 90%-95%，投资于标的指数成份股、备选成份股的资产占基金资产的比例不低于 90%。现金、债券资产以及中国证监会允许基金投资的其他证券品种占基金资产的比例为 5%-10%，其中现金或者到期日在一年以内的政府债券不低于基金资产净值的 5%。权证及其他金融工具的投资比例符合法律法规和监管机构的规定。本基金面临的整体市场价格风险列示如下：

7.4.13.4.3.1 其他价格风险敞口

金额单位：人民币元

项目	本期末 2011 年 12 月 31 日		上年度末 2010 年 12 月 31 日	
	公允价值	占基金资产 净值比例(%)	公允价值	占基金资产 净值比例(%)
交易性金融资产-股票投资	1,533,933,961.65	93.75	1,609,265,019.77	56.60
交易性金融资产-基金投资	-	-	-	-
交易性金融资产-债券投资	96,685,000.00	5.91	117,979,998.40	4.15
衍生金融资产-权证投资	-	-	-	-
其他	-	-	-	-
合计	1,630,618,961.65	99.65	1,727,245,018.17	60.75

注：按照《兴全沪深 300 指数增强型证券投资基金 (LOF) 基金合同》的规定，本基金建仓期为 2010 年 11 月 2 日至 2011 年 5 月 1 日。建仓期结束时本基金各项资产配置比例符合本基金合同规定的比例限制及投资组合的比例范围。

7.4.13.4.3.2 其他价格风险的敏感性分析

假设	假设单个证券的公允价值和市场组合的公允价值依照资本-资产定价模型 (CAPM) 描述的规律进行变动		
	使用本基金业绩比较基准所对应的市场组合进行分析		
	在业绩基准变化 10% 时，对单个证券相应的公允价值变化进行加总得到基金净值的变化		
分析	相关风险变量的变动	对资产负债表日基金资产净值的影响金额 (单位：人民币元)	
		本期末 (2011 年 12 月 31 日)	上年度末 (2010 年 12 月 31 日)
	业绩比较基准 -10%	-161,830,728.28	-159,272,010.40

业绩比较基准 +10%	161,830,728.28	159,272,010.40
-------------	----------------	----------------

注：本基金管理人运用 CAPM 模型方法对本基金的市场价格风险进行分析。上表为市场价格风险的敏感性分析，反映了在其他变量不变的假设下，证券投资价格发生合理、可能的变动时，将对基金净值产生的影响。

7.4.14 有助于理解和分析会计报表需要说明的其他事项

无。

§ 8 投资组合报告

8.1 期末基金资产组合情况

金额单位：人民币元

序号	项目	金额	占基金总资产的比例 (%)
1	权益投资	1,533,933,961.65	93.52
	其中：股票	1,533,933,961.65	93.52
2	固定收益投资	96,685,000.00	5.89
	其中：债券	96,685,000.00	5.89
	资产支持证券	-	-
3	金融衍生品投资	-	-
4	买入返售金融资产	-	-
	其中：买断式回购的买入返售金融资产	-	-
5	银行存款和结算备付金合计	6,892,863.60	0.42
6	其他各项资产	2,780,481.23	0.17
7	合计	1,640,292,306.48	100.00

8.2 期末按行业分类的股票投资组合

8.2.1 指数投资按行业分类的股票投资组合

金额单位：人民币元

代码	行业类别	公允价值	占基金资产净值比例 (%)
A	农、林、牧、渔业	0.00	0.00
B	采掘业	279,555,530.61	17.08
C	制造业	432,151,616.86	26.41
C0	食品、饮料	109,792,846.26	6.71

C1	纺织、服装、皮毛	4,946,837.20	0.30
C2	木材、家具	0.00	0.00
C3	造纸、印刷	0.00	0.00
C4	石油、化学、塑胶、塑料	37,558,193.36	2.30
C5	电子	3,318,775.00	0.20
C6	金属、非金属	91,957,955.84	5.62
C7	机械、设备、仪表	134,470,347.80	8.22
C8	医药、生物制品	50,106,661.40	3.06
C99	其他制造业	0.00	0.00
D	电力、煤气及水的生产和供应业	38,088,753.24	2.33
E	建筑业	39,992,487.15	2.44
F	交通运输、仓储业	46,426,699.40	2.84
G	信息技术业	31,696,846.00	1.94
H	批发和零售贸易	34,479,995.10	2.11
I	金融、保险业	482,071,034.40	29.46
J	房地产业	78,899,737.68	4.82
K	社会服务业	11,571,250.06	0.71
L	传播与文化产业	1,837,700.00	0.11
M	综合类	15,597,737.69	0.95
	合计	1,492,369,388.19	91.21

8.2.2 积极投资按行业分类的股票投资组合

金额单位：人民币元

代码	行业类别	公允价值	占基金资产净值比例 (%)
A	农、林、牧、渔业	0.00	0.00
B	采掘业	0.00	0.00
C	制造业	25,032,670.00	1.53
C0	食品、饮料	0.00	0.00
C1	纺织、服装、皮毛	0.00	0.00
C2	木材、家具	0.00	0.00
C3	造纸、印刷	0.00	0.00
C4	石油、化学、塑胶、塑料	0.00	0.00
C5	电子	0.00	0.00
C6	金属、非金属	0.00	0.00
C7	机械、设备、仪表	0.00	0.00
C8	医药、生物制品	25,032,670.00	1.53
C99	其他制造业	0.00	0.00
D	电力、煤气及水的生产和供应业	7,720,131.04	0.47
E	建筑业	0.00	0.00
F	交通运输、仓储业	0.00	0.00

G	信息技术业	0.00	0.00
H	批发和零售贸易	0.00	0.00
I	金融、保险业	0.00	0.00
J	房地产业	8,811,772.42	0.54
K	社会服务业	0.00	0.00
L	传播与文化产业	0.00	0.00
M	综合类	0.00	0.00
	合计	41,564,573.46	2.54

8.3 期末按公允价值占基金资产净值比例大小排序的所有股票投资明细

8.3.1 期末指数投资按公允价值占基金资产净值比例大小排序的所有股票投资明细

金额单位：人民币元

序号	股票代码	股票名称	数量 (股)	公允价值	占基金资产净值比例 (%)
1	000776	广发证券	2,973,000	62,433,000.00	3.82
2	600016	民生银行	10,100,000	59,489,000.00	3.64
3	601318	中国平安	1,586,884	54,652,284.96	3.34
4	600036	招商银行	4,600,000	54,602,000.00	3.34
5	601088	中国神华	2,080,000	52,686,400.00	3.22
6	600123	兰花科创	1,200,000	46,656,000.00	2.85
7	000895	双汇发展	638,228	44,644,048.60	2.73
8	601666	平煤股份	3,800,000	40,166,000.00	2.45
9	601328	交通银行	8,280,000	37,094,400.00	2.27
10	601166	兴业银行	2,815,400	35,248,808.00	2.15
11	600000	浦发银行	4,100,000	34,809,000.00	2.13
12	000858	五粮液	890,000	29,192,000.00	1.78
13	600664	哈药股份	3,772,000	27,648,760.00	1.69
14	000933	神火股份	2,980,000	27,535,200.00	1.68
15	000002	万科A	3,600,000	26,892,000.00	1.64
16	601601	中国太保	1,350,000	25,933,500.00	1.58
17	600019	宝钢股份	5,300,000	25,705,000.00	1.57
18	601398	工商银行	6,008,000	25,473,920.00	1.56
19	000792	盐湖股份	630,000	20,141,100.00	1.23
20	601668	中国建筑	6,799,936	19,787,813.76	1.21
21	600546	山煤国际	800,000	18,336,000.00	1.12
22	601939	建设银行	3,800,000	17,252,000.00	1.05
23	601006	大秦铁路	2,300,000	17,158,000.00	1.05
24	600050	中国联通	3,200,000	16,768,000.00	1.02

25	600741	华域汽车	1,800,000	16,668,000.00	1.02
26	000001	深发展 A	1,031,500	16,081,085.00	0.98
27	002024	苏宁电器	1,700,000	14,348,000.00	0.88
28	600104	上汽集团	1,009,988	14,281,230.32	0.87
29	600048	保利地产	1,415,384	14,153,840.00	0.87
30	601169	北京银行	1,500,000	13,920,000.00	0.85
31	600383	金地集团	2,800,000	13,860,000.00	0.85
32	600795	国电电力	4,800,000	13,392,000.00	0.82
33	600028	中国石化	1,800,000	12,924,000.00	0.79
34	601857	中国石油	1,315,800	12,815,892.00	0.78
35	600015	华夏银行	1,030,000	11,566,900.00	0.71
36	600900	长江电力	1,800,000	11,448,000.00	0.70
37	000800	一汽轿车	1,273,816	11,273,271.60	0.69
38	601899	紫金矿业	2,850,000	10,887,000.00	0.67
39	600320	振华重工	2,200,000	10,340,000.00	0.63
40	000063	中兴通讯	600,000	10,140,000.00	0.62
41	600887	伊利股份	480,000	9,806,400.00	0.60
42	600660	福耀玻璃	1,200,000	9,624,000.00	0.59
43	601628	中国人寿	530,000	9,349,200.00	0.57
44	000651	格力电器	538,500	9,310,665.00	0.57
45	600690	青岛海尔	989,764	8,838,592.52	0.54
46	000825	太钢不锈	2,280,000	8,504,400.00	0.52
47	000983	西山煤电	560,000	8,176,000.00	0.50
48	600150	中国船舶	300,088	7,772,279.20	0.48
49	601988	中国银行	2,600,000	7,592,000.00	0.46
50	000069	华侨城 A	1,049,979	7,496,850.06	0.46
51	600062	双鹤药业	480,000	7,488,000.00	0.46
52	601009	南京银行	800,000	7,424,000.00	0.45
53	000625	长安汽车	1,900,000	7,182,000.00	0.44
54	600881	亚泰集团	1,500,000	7,110,000.00	0.43
55	600547	山东黄金	249,950	7,096,080.50	0.43
56	600089	特变电工	920,000	7,065,600.00	0.43
57	601699	潞安环能	319,946	6,770,057.36	0.41
58	600309	烟台万华	520,000	6,708,000.00	0.41
59	600153	建发股份	1,050,000	6,699,000.00	0.41
60	600362	江西铜业	300,400	6,587,772.00	0.40
61	000338	潍柴动力	199,999	6,299,968.50	0.39
62	601898	中煤能源	680,000	6,126,800.00	0.37

63	600600	青岛啤酒	180,000	6,026,400.00	0.37
64	600348	阳泉煤业	391,663	5,945,444.34	0.36
65	600005	武钢股份	2,000,000	5,780,000.00	0.35
66	601186	中国铁建	1,516,450	5,747,345.50	0.35
67	601766	中国南车	1,308,000	5,663,640.00	0.35
68	000024	招商地产	310,000	5,580,000.00	0.34
69	000927	一汽夏利	900,000	5,499,000.00	0.34
70	000402	金融街	905,000	5,475,250.00	0.33
71	600875	东方电气	233,700	5,400,807.00	0.33
72	601618	中国中冶	2,000,800	5,282,112.00	0.32
73	600489	中金黄金	299,000	5,235,490.00	0.32
74	601299	中国北车	1,181,292	5,020,491.00	0.31
75	601390	中国中铁	1,985,286	5,002,920.72	0.31
76	002142	宁波银行	518,159	4,746,336.44	0.29
77	600177	雅戈尔	497,000	4,661,860.00	0.28
78	600642	申能股份	980,000	4,498,200.00	0.27
79	600276	恒瑞医药	149,995	4,415,852.80	0.27
80	601998	中信银行	1,090,000	4,403,600.00	0.27
81	600376	首开股份	450,000	4,315,500.00	0.26
82	000709	河北钢铁	1,450,000	4,147,000.00	0.25
83	000729	燕京啤酒	305,200	4,117,148.00	0.25
84	600009	上海机场	329,000	4,026,960.00	0.25
85	601918	国投新集	350,000	3,895,500.00	0.24
86	000869	张裕A	36,000	3,884,400.00	0.24
87	000630	铜陵有色	230,800	3,879,748.00	0.24
88	601111	中国国航	590,000	3,758,300.00	0.23
89	601607	上海医药	338,000	3,745,040.00	0.23
90	601919	中国远洋	800,000	3,744,000.00	0.23
91	000568	泸州老窖	96,847	3,612,393.10	0.22
92	601600	中国铝业	562,162	3,609,080.04	0.22
93	600519	贵州茅台	18,554	3,586,488.20	0.22
94	600694	大商股份	107,000	3,560,960.00	0.22
95	601333	广深铁路	980,000	3,449,600.00	0.21
96	600169	太原重工	600,000	3,414,000.00	0.21
97	000422	湖北宜化	184,032	3,248,164.80	0.20
98	600096	云天化	218,000	3,243,840.00	0.20
99	000898	鞍钢股份	700,000	3,185,000.00	0.19
100	600115	东方航空	820,000	3,116,000.00	0.19

101	601001	大同煤业	250,000	3,040,000.00	0.19
102	600832	东方明珠	560,000	2,956,800.00	0.18
103	600655	豫园商城	350,000	2,933,000.00	0.18
104	601106	中国一重	900,000	2,862,000.00	0.17
105	600125	铁龙物流	278,000	2,579,840.00	0.16
106	600588	用友软件	139,999	2,519,982.00	0.15
107	000401	冀东水泥	150,000	2,500,500.00	0.15
108	600395	盘江股份	119,957	2,477,112.05	0.15
109	000778	新兴铸管	380,200	2,429,478.00	0.15
110	600859	王府井	75,410	2,421,415.10	0.15
111	600997	开滦股份	214,924	2,394,253.36	0.15
112	000999	华润三九	137,497	2,378,698.10	0.15
113	000839	中信国安	349,901	2,340,837.69	0.14
114	600208	新湖中宝	684,000	2,339,280.00	0.14
115	600500	中化国际	358,000	2,287,620.00	0.14
116	600649	城投控股	376,037	2,263,742.74	0.14
117	600808	马钢股份	900,000	2,232,000.00	0.14
118	000061	农产品	200,000	2,230,000.00	0.14
119	600166	福田汽车	380,000	2,207,800.00	0.13
120	600779	水井坊	99,970	2,105,368.20	0.13
121	601888	中国国旅	80,000	2,098,400.00	0.13
122	600331	宏达股份	250,800	2,086,656.00	0.13
123	600352	浙江龙盛	359,998	2,059,188.56	0.13
124	601866	中海集运	830,000	2,016,900.00	0.12
125	600008	首创股份	380,000	1,976,000.00	0.12
126	600585	海螺水泥	125,500	1,964,075.00	0.12
127	600221	海南航空	438,000	1,962,240.00	0.12
128	600839	四川长虹	877,750	1,878,385.00	0.11
129	600508	上海能源	100,000	1,873,000.00	0.11
130	000039	中集集团	144,900	1,861,965.00	0.11
131	600037	歌华有线	230,000	1,837,700.00	0.11
132	600026	中海发展	300,000	1,776,000.00	0.11
133	600516	方大炭素	200,000	1,752,000.00	0.11
134	002128	露天煤业	130,000	1,742,000.00	0.11
135	600895	张江高科	250,000	1,697,500.00	0.10
136	600418	江淮汽车	282,960	1,686,441.60	0.10
137	600718	东软集团	207,000	1,684,980.00	0.10
138	000027	深圳能源	276,000	1,683,600.00	0.10

139	601158	重庆水务	280,000	1,682,800.00	0.10
140	600863	内蒙华电	202,660	1,682,078.00	0.10
141	600595	中孚实业	280,000	1,618,400.00	0.10
142	600216	浙江医药	80,000	1,591,200.00	0.10
143	000718	苏宁环球	300,362	1,573,896.88	0.10
144	000807	云铝股份	306,995	1,510,415.40	0.09
145	600528	中铁二局	306,010	1,508,629.30	0.09
146	000780	平庄能源	141,000	1,452,300.00	0.09
147	600183	生益科技	199,500	1,440,390.00	0.09
148	600675	中华企业	368,960	1,376,220.80	0.08
149	600170	上海建工	150,021	1,330,686.27	0.08
150	600428	中远航运	314,020	1,293,762.40	0.08
151	600823	世茂股份	120,000	1,254,000.00	0.08
152	000968	煤气化	88,000	1,254,000.00	0.08
153	600674	川投能源	110,000	1,232,000.00	0.08
154	600300	维维股份	300,000	1,155,000.00	0.07
155	600380	健康元	193,900	1,145,949.00	0.07
156	600307	酒钢宏兴	300,000	1,128,000.00	0.07
157	002092	中泰化学	150,000	1,123,500.00	0.07
158	600456	宝钛股份	61,020	1,111,784.40	0.07
159	600737	中粮屯河	183,300	1,101,633.00	0.07
160	002244	滨江集团	149,000	1,056,410.00	0.06
161	000527	美的电器	85,711	1,049,102.64	0.06
162	600143	金发科技	80,000	1,034,400.00	0.06
163	000961	中南建设	121,700	1,024,714.00	0.06
164	000031	中粮地产	269,300	1,023,340.00	0.06
165	600196	复星医药	99,975	853,786.50	0.05
166	600018	上港集团	327,000	846,930.00	0.05
167	600635	大众公用	180,000	826,200.00	0.05
168	002122	天马股份	122,929	796,579.92	0.05
169	000528	柳工	63,750	743,962.50	0.05
170	600369	西南证券	80,900	698,167.00	0.04
171	600415	小商品城	85,000	666,400.00	0.04
172	600271	航天信息	29,400	583,884.00	0.04
173	600809	山西汾酒	8,894	561,567.16	0.03
174	000538	云南白药	9,739	516,167.00	0.03
175	000680	山推股份	55,600	499,288.00	0.03
176	000612	焦作万方	45,000	489,150.00	0.03

177	601179	中国西电	88,200	326,340.00	0.02
178	600161	天坛生物	20,100	323,208.00	0.02
179	600970	中材国际	19,560	308,265.60	0.02
180	600220	江苏阳光	99,992	284,977.20	0.02
181	600879	航天电子	32,800	269,288.00	0.02
182	600432	吉恩镍业	20,400	251,532.00	0.02
183	000690	宝新能源	67,650	206,332.50	0.01
184	601808	中海油服	4,900	71,001.00	0.00

8.3.2 期末积极投资按公允价值占基金资产净值比例大小排序的所有股票投资明细

金额单位：人民币元

序号	股票代码	股票名称	数量 (股)	公允价值	占基金资产净值比例 (%)
1	000919	金陵药业	3,133,000	25,032,670.00	1.53
2	600886	国投电力	1,295,324	7,720,131.04	0.47
3	600325	华发股份	650,000	4,699,500.00	0.29
4	000732	泰禾集团	800,053	4,112,272.42	0.25

8.4 报告期内股票投资组合的重大变动

8.4.1 累计买入金额超出期初基金资产净值 2%或前 20 名的股票明细

金额单位：人民币元

序号	股票代码	股票名称	本期累计买入金额	占期初基金资产净值比例 (%)
1	600664	哈药股份	84,230,109.63	2.96
2	000776	广发证券	80,003,430.00	2.81
3	600123	兰花科创	55,871,408.00	1.97
4	000933	神火股份	43,700,996.14	1.54
5	601009	南京银行	41,590,006.24	1.46
6	600016	民生银行	40,810,000.00	1.44
7	000792	盐湖股份	37,492,620.68	1.32
8	601666	平煤股份	36,236,820.80	1.27
9	600030	中信证券	33,084,265.59	1.16
10	000919	金陵药业	30,762,583.17	1.08
11	601318	中国平安	30,024,955.45	1.06
12	000858	五粮液	29,016,361.00	1.02
13	600006	东风汽车	28,814,828.26	1.01
14	600837	海通证券	27,492,040.19	0.97

15	000625	长安汽车	24,353,560.18	0.86
16	600019	宝钢股份	24,178,606.40	0.85
17	601918	国投新集	24,145,806.62	0.85
18	601766	中国南车	23,222,260.99	0.82
19	600062	双鹤药业	21,314,827.69	0.75
20	600546	山煤国际	20,580,800.00	0.72

注：“买入金额”按买卖成交金额（成交单价乘以成交数量）填列，不考虑相关交易费用。

8.4.2 累计卖出金额超出期初基金资产净值 2%或前 20 名的股票明细

金额单位：人民币元

序号	股票代码	股票名称	本期累计卖出金额	占期初基金资产净值比例 (%)
1	600016	民生银行	52,541,555.40	1.85
2	601006	大秦铁路	51,525,709.61	1.81
3	601318	中国平安	44,953,339.27	1.58
4	000597	东北制药	43,826,300.14	1.54
5	600664	哈药股份	36,765,346.72	1.29
6	601009	南京银行	33,879,544.43	1.19
7	600030	中信证券	31,322,667.28	1.10
8	601088	中国神华	30,291,406.50	1.07
9	601918	国投新集	27,814,751.83	0.98
10	600837	海通证券	25,636,785.38	0.90
11	600006	东风汽车	25,547,797.18	0.90
12	600325	华发股份	25,502,768.75	0.90
13	601601	中国太保	24,648,726.01	0.87
14	000919	金陵药业	24,400,986.99	0.86
15	601666	平煤股份	24,308,930.31	0.86
16	600036	招商银行	23,629,349.78	0.83
17	600835	上海机电	22,651,085.11	0.80
18	000898	鞍钢股份	22,440,829.67	0.79
19	600104	上汽集团	22,012,951.86	0.77
20	600123	兰花科创	21,597,248.02	0.76

注：“卖出金额”按买卖成交金额（成交单价乘以成交数量）填列，不考虑相关交易费用。

8.4.3 买入股票的成本总额及卖出股票的收入总额

单位：人民币元

买入股票成本（成交）总额	1,654,018,066.48
--------------	------------------

卖出股票收入 (成交) 总额	1,348,009,588.44
----------------	------------------

注：“买入股票成本”、“卖出股票收入”按买卖成交金额（成交单价乘以成交数量）填列，不考虑相关交易费用。

8.5 8.5 期末按债券品种分类的债券投资组合

金额单位：人民币元

序号	债券品种	公允价值	占基金资产净值比例 (%)
1	国家债券	-	-
2	央行票据	96,685,000.00	5.91
3	金融债券	-	-
	其中：政策性金融债	-	-
4	企业债券	-	-
5	企业短期融资券	-	-
6	中期票据	-	-
7	可转债	-	-
8	其他	-	-
9	合计	96,685,000.00	5.91

8.6 期末按公允价值占基金资产净值比例大小排名的前五名债券投资明细

金额单位：人民币元

序号	债券代码	债券名称	数量 (张)	公允价值	占基金资产净值比例 (%)
1	1101022	11 央行票据 22	500,000	48,370,000.00	2.96
2	1101088	11 央行票据 88	500,000	48,315,000.00	2.95

8.7 期末按公允价值占基金资产净值比例大小排序的所有资产支持证券投资明细

本基金本报告期末未持有资产支持证券。

8.8 期末按公允价值占基金资产净值比例大小排名的前五名权证投资明细

本基金本报告期末未持有权证。

8.9 投资组合报告附注

8.9.1 本基金投资的前十名证券的发行主体本期未出现被监管部门立案调查，并且未在报告编制日前一年内受到公开谴责、处罚的情形。

8.9.2 本基金投资的前十名股票中没有投资于超出基金合同规定备选库之外的股票。

8.9.3 期末其他各项资产构成

单位：人民币元

序号	名称	金额
1	存出保证金	250,000.00
2	应收证券清算款	1,082,303.71
3	应收股利	-
4	应收利息	1,363,151.83
5	应收申购款	85,025.69
6	其他应收款	-
7	待摊费用	-
8	其他	-
9	合计	2,780,481.23

8.9.4 期末持有的处于转股期的可转换债券明细

本基金本报告期末未持有处于转股期的可转换债券。

8.9.5 期末前十名股票中存在流通受限情况的说明

8.9.5.1 期末指数投资前十名股票中存在流通受限情况的说明

金额单位：人民币元

序号	股票代码	股票名称	流通受限部分的公允价值	占基金资产净值比例 (%)	流通受限情况说明
1	000776	广发证券	62,433,000.00	3.82	非公开发行

8.9.5.2 期末积极投资前五名股票中存在流通受限情况的说明

本基金本报告期末积极投资前五名股票中不存在流通受限的情况。

8.9.6 投资组合报告附注的其他文字描述部分

无。

§ 9 基金份额持有人信息

9.1 期末基金份额持有人户数及持有人结构

份额单位：份

持有人户数(户)	户均持有的基金份额	持有人结构			
		机构投资者		个人投资者	
		持有份额	占总份额比例	持有份额	占总份额比例
44,208	47,968.71	522,882,307.04	24.66%	1,597,718,440.09	75.34%

9.2 期末上市基金前十名持有人

序号	持有人名称	持有份额 (份)	占上市总份额比例
1	黄常跃	1,000,050.00	3.56%
2	许飞	600,030.00	2.14%
3	周雷	600,030.00	2.14%
4	王厚芳	530,026.00	1.89%
5	林其葳	510,051.00	1.82%
6	杨伟霖	500,025.00	1.78%
7	万大千	496,049.00	1.77%
8	刘爽	400,052.00	1.42%
9	王芳	400,020.00	1.42%
10	王乐京	300,042.00	1.07%

注：持有人为 LOF 基金场内持有人。

9.3 期末基金管理人的从业人员持有本开放式基金的情况

项目	持有份额总数 (份)	占基金总份额比例
基金管理公司所有从业人员持有本开放式基金	1,324,195.16	0.0624%

§ 10 开放式基金份额变动

单位：份

基金合同生效日（2010 年 11 月 2 日）基金份额总额	2,955,476,122.49
本报告期期初基金份额总额	2,955,476,122.49
本报告期基金总申购份额	624,262,269.88
减：本报告期基金总赎回份额	1,459,137,645.24
本报告期基金拆分变动份额	-
本报告期末基金份额总额	2,120,600,747.13

注：总申购份额含红利再投资、转换入份额，总赎回份额含转换出份额。

§ 11 重大事件揭示

11.1 基金份额持有人大会决议

报告期内本基金未召开基金份额持有人大会。

11.2 基金管理人、基金托管人的专门基金托管部门的重大人事变动

(1) 报告期内本基金基金管理人重大人事变动：

经中国证监会批准，冯晓莲女士任兴业全球基金管理有限公司督察长。

经兴业全球基金管理有限公司股东会 2011 年第三次会议审议通过，由郑城美先生、Andrew Fleming 先生担任兴业全球基金管理有限公司董事，张训苏先生、Eric Rutten 先生将不再继续担任公司董事；由吴雅伦先生、张志超先生担任兴业全球基金管理有限公司独立董事，于宁先生、黄明先生不再继续担任公司独立董事。

(2) 报告期内托管人的专门基金托管部门重大人事变动：

2011 年 1 月 21 日，中国证监会核准中国农业银行股份有限公司张健基金行业高级管理人员任职资格(证监许可[2011]116 号)，张健任中国农业银行股份有限公司托管业务部总经理。

11.3 涉及基金管理人、基金财产、基金托管业务的诉讼

报告期内无涉及本基金管理人、基金财产、基金托管业务的诉讼事项。

11.4 基金投资策略的改变

报告期内本基金投资策略未发生改变。

11.5 为基金进行审计的会计师事务所情况

本基金自基金合同生效日起聘请安永华明会计师事务所有限公司为本基金提供审计服务。本年度支付给所聘任的会计师事务所 10 万元人民币。

11.6 管理人、托管人及其高级管理人员受稽查或处罚等情况

报告期内本基金管理人、基金托管人及其高级管理人员未受到监管部门的稽查或处罚。

11.7 基金租用证券公司交易单元的有关情况

11.7.1 基金租用证券公司交易单元进行股票投资及佣金支付情况

金额单位：人民币元

券商名称	交易单元数量	股票交易		应支付该券商的佣金		备注
		成交金额	占当期股票成交总额的比例	佣金	占当期佣金总量的比例	
兴业证券	2	2,836,809,818.55	100.00%	1,820,873.65	100.00%	-
民族证券	1	-	-	-	-	-

注：根据中国证监会的有关规定，我司在综合考量证券经营机构的财务状况、经营状况、研究能力、客户服务质量的基础上，选择基金专用交易席位。

11.7.2 基金租用证券公司交易单元进行其他证券投资的情况

金额单位：人民币元

券商名称	债券交易		债券回购交易	
	成交金额	占当期债券成交总额的比例	成交金额	占当期债券回购成交总额的比例
兴业证券	24,788,014.02	100.00%	7,188,100,000.00	100.00%
民族证券	-	-	-	-

11.8 其他重大事件

序号	公告事项	法定披露方式	法定披露日期
1	旗下各基金 2010 年年度资产净值公告	中国证券报、上海证券报、证券时报、基金管理人网站	2011 年 1 月 1 日
2	关于旗下部分基金投资太原重工 (600169) 非公开发行股票的公告	中国证券报、上海证券报、证券时报、基金管理人网站	2011 年 1 月 4 日
3	关于兴全沪深 300 指数增强型证券投资基金 (LOF) 参加部分代销机构网上交易等系统申购费率优惠活动的公告	中国证券报、上海证券报、证券时报、基金管理人网站	2011 年 1 月 4 日

4	关于兴全沪深 300 指数增强型证券投资基金 (LOF) 开通定期定额投资业务及定投费率优惠的公告	中国证券报、上海证券报、 证券时报、基金管理人网站	2011 年 1 月 4 日
5	关于兴全沪深 300 指数增强型证券投资基金 (LOF) 开放日常申购及赎回业务的公告	中国证券报、上海证券报、 证券时报、基金管理人网站	2011 年 1 月 4 日
6	关于兴全沪深 300 指数增强型证券投资基金 (LOF) 在部分销售机构开通转换业务的公告	中国证券报、上海证券报、 证券时报、基金管理人网站	2011 年 1 月 4 日
7	关于运用自有资金投资旗下部分基金的公告	中国证券报、上海证券报、 证券时报、基金管理人网站	2011 年 1 月 6 日
8	关于在申银万国证券开通基金转换业务的公告	中国证券报、上海证券报、 证券时报、基金管理人网站	2011 年 1 月 10 日
9	兴全沪深 300 指数增强型证券投资基金 (LOF) 基金份额上市交易公告书	中国证券报、上海证券报、 证券时报、基金管理人网站	2011 年 1 月 14 日
10	兴全沪深 300 指数增强型证券投资基金 (LOF) 基金份额上市交易提示性公告	中国证券报、上海证券报、 证券时报、基金管理人网站	2011 年 1 月 19 日
11	关于增加重庆银行为旗下基金代销机构的公告	中国证券报、上海证券报、 证券时报、基金管理人网站	2011 年 3 月 1 日
12	关于在重庆银行开通旗下基金定期定额投资业务的公告	中国证券报、上海证券报、 证券时报、基金管理人网站	2011 年 3 月 1 日
13	关于旗下部分基金参加广发华福定期定额申购费率优惠活动的公告	中国证券报、上海证券报、 证券时报、基金管理人网站	2011 年 3 月 8 日
14	关于旗下部分基金参加光大证券定期定额申购费率优惠活动的公告	中国证券报、上海证券报、 证券时报、基金管理人网站	2011 年 3 月 9 日
15	关于长期停牌股票 (上海汽车) 估值政策调整及对基金资产净值影响的公告	中国证券报、上海证券报、 证券时报、基金管理人网站	2011 年 3 月 9 日
16	关于公司高级管理人员离任的公告	中国证券报、上海证券报、 证券时报、基金管理人网站	2011 年 3 月 9 日
17	关于双汇发展股票估值政策调整的公告	中国证券报、上海证券报、 证券时报、基金管理人网站	2011 年 3 月 19 日
18	关于运用自有资金投资旗下全球视野、沪深 300 基金的公告	中国证券报、上海证券报、 证券时报、基金管理人网站	2011 年 3 月 24 日
19	关于增加中信证券为旗下基金代销机构的公告	中国证券报、上海证券报、 证券时报、基金管理人网站	2011 年 3 月 30 日
20	关于继续参加工商银行个人电子银行基金申购费率优惠活动的公告	中国证券报、上海证券报、 证券时报、基金管理人网站	2011 年 3 月 31 日
21	关于旗下部分基金继续参加华夏银行定期定额业务申购费率优惠活动的公告	中国证券报、上海证券报、 证券时报、基金管理人网站	2011 年 3 月 31 日

22	关于暂停旗下部分基金参加华夏银行定期定额业务申购费率优惠活动的公告	中国证券报、上海证券报、 证券时报、基金管理人网站	2011 年 4 月 6 日
23	关于旗下基金所持有的上海汽车 (600104) 股票估值方法变更的公告	中国证券报、上海证券报、 证券时报、基金管理人网站	2011 年 4 月 7 日
24	关于增加民生银行为兴全沪深 300 指数增强型证券投资基金 (LOF) 代销机构的公告	中国证券报、上海证券报、 证券时报、基金管理人网站	2011 年 4 月 15 日
25	关于增加中信证券为办理旗下基金定期定额投资业务代销机构的公告	中国证券报、上海证券报、 证券时报、基金管理人网站	2011 年 5 月 25 日
26	关于在中信证券开通基金转换业务的公告	中国证券报、上海证券报、 证券时报、基金管理人网站	2011 年 5 月 25 日
27	关于旗下两只基金在工商银行开通定投业务及参加定投费率优惠活动的公告	中国证券报、上海证券报、 证券时报、基金管理人网站	2011 年 6 月 23 日
28	关于北京分公司成立的公告	中国证券报、上海证券报、 证券时报、基金管理人网站	2011 年 6 月 29 日
29	关于旗下部分基金继续参加交通银行网上银行、手机银行基金申购费率优惠活动的公告	中国证券报、上海证券报、 证券时报、基金管理人网站	2011 年 6 月 30 日
30	旗下各基金 2011 年半年度资产净值公告	中国证券报、上海证券报、 证券时报、基金管理人网站	2011 年 7 月 1 日
31	关于旗下基金停止通过东方证券办理定期定额投资业务的公告	中国证券报、上海证券报、 证券时报、基金管理人网站	2011 年 7 月 9 日
32	关于在安信证券开通后端定期定额投资业务的公告	中国证券报、上海证券报、 证券时报、基金管理人网站	2011 年 7 月 21 日
33	关于在重庆银行开通后端定期定额投资业务的公告	中国证券报、上海证券报、 证券时报、基金管理人网站	2011 年 7 月 23 日
34	关于在网上交易平台开通兴业银行卡定期定额投资业务的公告	中国证券报、上海证券报、 证券时报、基金管理人网站	2011 年 7 月 28 日
35	关于旗下部分基金投资广发证券 (000776) 非公开发行股票的公告	中国证券报、上海证券报、 证券时报、基金管理人网站	2011 年 8 月 27 日
36	关于部分董事、独立董事变更的公告	中国证券报、上海证券报、 证券时报、基金管理人网站	2011 年 9 月 23 日
37	关于深圳办事处成立的公告	中国证券报、上海证券报、 证券时报、基金管理人网站	2011 年 10 月 27 日
38	关于在农业银行开通基金转换业务的公告	中国证券报、上海证券报、 证券时报、基金管理人网站	2011 年 11 月 10 日
39	关于调整网上直销交易限额的公告	中国证券报、上海证券报、 证券时报、基金管理人网站	2011 年 11 月 17 日
40	关于通过中国建设银行电子银行和定期定额业务申购旗下部分基金费率优惠活动的公告	中国证券报、上海证券报、 证券时报、基金管理人网站	2011 年 11 月 18 日

41	关于旗下部分基金投资山煤国际 (600546) 非公开发行股票的公告	中国证券报、上海证券报、证券时报、基金管理人网站	2011 年 12 月 7 日
42	关于增加中信万通证券为旗下基金代销机构的公告	中国证券报、上海证券报、证券时报、基金管理人网站	2011 年 12 月 14 日
43	关于北京分公司注册地址、负责人变更的公告	中国证券报、上海证券报、证券时报、基金管理人网站	2011 年 12 月 27 日
44	关于增加中信金通证券为旗下基金代销机构的公告	中国证券报、上海证券报、证券时报、基金管理人网站	2011 年 12 月 27 日
45	关于聘任公司高级管理人员的公告	中国证券报、上海证券报、证券时报、基金管理人网站	2011 年 12 月 29 日
46	关于旗下部分基金参加代销机构费率优惠活动的公告	中国证券报、上海证券报、证券时报、基金管理人网站	2011 年 12 月 31 日

§ 12 影响投资者决策的其他重要信息

无。

§13 备查文件目录

13.1 备查文件目录

- 1、中国证监会核准本基金募集的文件
- 2、《兴全沪深 300 指数增强型证券投资基金 (LOF) 基金合同》
- 3、《兴全沪深 300 指数增强型证券投资基金 (LOF) 托管协议》
- 4、基金管理人业务资格批件、营业执照和公司章程
- 5、基金托管人业务资格批件和营业执照
- 6、中国证监会规定的其他文件

13.2 存放地点

基金管理人、基金托管人的办公场所。

13.3 查阅方式

投资者可登录基金管理人互联网站 (<http://www.xyfunds.com.cn>) 查阅, 或在营业时间内至基金管理人、基金托管人办公场所免费查阅。

基金管理人客户服务中心电话: 400-678-0099, 021-38824536

兴业全球基金管理有限公司

2012 年 3 月 27 日