

# 嘉实深证基本面120交易型开放式指数证券投资基金

## 联接基金更新招募说明书

(2012年第1号)

**基金管理人：嘉实基金管理有限公司**

**基金托管人：中国银行股份有限公司**

### 重要提示

(一) 嘉实深证基本面120交易型开放式指数证券投资基金联接基金（以下简称“本基金或基金”）根据2011年6月9日中国证券监督管理委员会《关于核准嘉实深证基本面120交易型开放式指数证券投资基金及其联接基金募集的批复》（证监许可[2011]906号）和2011年6月22日《关于深证基本面120交易型开放式指数证券投资基金及联接基金募集时间安排的确认函》（基金部函[2011]396号）的核准，进行募集。本基金类型为契约型开放式。本基金基金合同于2011年8月1日正式生效，自该日起本基金管理人正式开始管理本基金。

(二) 本招募说明书是对原《嘉实深证基本面120交易型开放式指数证券投资基金联接基金招募说明书》的定期更新，原招募说明书与本招募说明书不一致的，以本招募说明书为准。基金管理人保证本招募说明书的内容真实、准确、完整。本招募说明书经中国证监会核准，但中国证监会对本基金募集的核准，并不表明其对本基金的价值和收益作出实质性判断或保证，也不表明投资于本基金没有风险。

(三) 本基金投资于证券市场，基金净值会因为证券市场波动等因素产生波动，投资者在投资本基金前，应全面了解本基金的产品特性，充分考虑自身的风险承受能力，理性判断市场，并承担基金投资中出现的各类风险，包括：因政治、经济、社会等环境因素对证券价格产生影响而形成的系统性风险、个别证券特有的非系统性风险、基金管理人在基金管理实施过程中产生的基金管理风险、本基金的特定风险等等。嘉实深证基本面120交易型开放式指数证券投资基金联接基金（以下简称“本基金”）为深证基本面120交易型开放式指数证券投资基金（以下简称“深证基本面120ETF”）的联接基金，主要通过投资于深证基本面120ETF来实现对业绩比较基准的紧密跟踪。因此，本基金的业绩表现与深证基本面120指数及深证

基本面120ETF的表现密切相关。本基金的长期平均风险和预期收益率高于混合型基金、债券型基金、及货币市场基金。投资者在投资本基金之前，请仔细阅读本基金的招募说明书和基金合同，全面认识本基金的风险收益特征和产品特性，并充分考虑自身的风险承受能力，理性判断市场，谨慎做出投资决策。

（四）投资有风险，投资者申购基金份额时应认真阅读本招募说明书。

（五）基金的过往业绩并不预示其未来表现。

（六）基金管理人承诺以恪尽职守、诚实信用、勤勉尽责的原则管理和运用基金资产。但不保证基金一定盈利，也不向投资者保证最低收益。

（七）本招募说明书已经本基金托管人复核。本招募说明书所载内容截止日为2012年2月1日(特别事项注明除外),有关财务数据和净值表现截止日为2011年12月31日(未经审计)。

## 目 录

|                        |     |
|------------------------|-----|
| 一、绪言                   | 62  |
| 二、释义                   | 63  |
| 三、基金管理人                | 67  |
| 四、基金托管人                | 76  |
| 五、相关服务机构               | 80  |
| 六、基金的募集                | 95  |
| 七、基金合同的生效              | 97  |
| 八、基金份额的申购、赎回           | 98  |
| 九、基金转换                 | 106 |
| 十、定期定额投资计划             | 110 |
| 十一、基金的非交易过户、转托管、冻结与质押  | 110 |
| 十二、基金的投资               | 111 |
| 十三、基金的业绩               | 120 |
| 十四、基金的融资、融券            | 121 |
| 十五、基金的财产               | 121 |
| 十六、基金资产估值              | 122 |
| 十七、基金收益与分配             | 126 |
| 十八、基金的费用与税收            | 127 |
| 十九、基金的会计与审计            | 129 |
| 二十、基金的信息披露             | 129 |
| 二十一、风险揭示               | 133 |
| 二十二、差错处理               | 136 |
| 二十三、基金合同的变更、终止与基金资产的清算 | 138 |
| 二十四、基金合同内容摘要           | 140 |
| 二十五、基金托管协议的内容摘要        | 154 |
| 二十六、对基金份额持有人的服务        | 163 |
| 二十七、其他应披露事项            | 165 |
| 二十八、招募说明书存放及查阅方式       | 166 |
| 二十九、备查文件               | 166 |

## 一、绪言

本《招募说明书》依据《中华人民共和国证券投资基金法》（以下简称《基金法》）、《证券投资基金运作管理办法》（以下简称《运作办法》）、《证券投资基金销售管理办法》（以下简称《销售办法》）、《证券投资基金信息披露管理办法》（以下简称《信息披露办法》）、《证券投资基金信息披露内容与格式准则第5号〈招募说明书的内容与格式〉》等有关法律法规以及《嘉实深证基本面120交易型开放式指数证券投资基金联接基金基金合同》（以下简称“基金合同”）编写。

基金管理人承诺本招募说明书不存在任何虚假记载、误导性陈述或者重大遗漏,并对其真实性、准确性、完整性承担法律责任。本基金是根据本招募说明书所载明的资料申请募集的。本基金管理人没有委托或授权任何其他人提供未在本招募说明书中载明的信息,或对本招募说明书作任何解释或者说明。

本招募说明书根据本基金的基金合同编写,并经中国证监会核准。基金合同是约定基金当事人之间权利、义务的法律文件。如本招募说明书内容与基金合同有冲突或不一致之处,均以基金合同为准。基金投资者自依基金合同取得基金份额,即成为基金份额持有人和基金合同的当事人,其持有基金份额的行为本身即表明其对基金合同的承认和接受,并按照《基金法》、基金合同及其他有关规定享有权利、承担义务。基金投资者欲了解基金份额持有人的权利和义务,应详细查阅基金合同。

## 二、释义

本招募说明书中，除非文义另有所指，下列词语或简称具有以下含义：

|              |   |
|--------------|---|
| 基金或本基金       | 指嘉实深证基本面 120 交易型开放式指数证券投资基金联接基金；  |
| 基金合同         | 指《嘉实深证基本面 120 交易型开放式指数证券投资基金联接基金基金合同》及对该基金合同的任何有效修订和补充；                                 |
| 招募说明书或本招募说明书 | 指《嘉实深证基本面 120 交易型开放式指数证券投资基金联接基金招募说明书》及其定期更新；   |
| 基金份额发售公告     | 指《嘉实深证基本面 120 交易型开放式指数证券投资基金联接基金基金份额发售公告》；  |
| 托管协议         | 指《嘉实深证基本面 120 交易型开放式指数证券投资基金联接基金托管协议》及其任何有效修订和补充；                                       |
| 中国           | 中华人民共和国（仅为本招募说明书目的不包括香港特别行政区、澳门特别行政区及台湾地区）；   |
| 中国证监会        | 指中国证券监督管理委员会；   |
| 中国银监会        | 指中国银行业监督管理委员会；  |
| 《基金法》        | 指 2003 年 10 月 28 日经第十届全国人民代表大会常务委员第五次会议通过的自 2004 年 6 月 1 日起施行的《中华人民共和国证券投资基金法》及不时做出的修订； |
| 《销售办法》       | 指 2004 年 6 月 25 日由中国证监会公布并于 2004 年 7 月 1 日起实施的《证券投资基金销售管理办法》及不时做出的修订；                   |
| 《运作办法》       | 指 2004 年 6 月 29 日由中国证监会公布并于 2004 年 7 月 1 日起实施的《证券投资基金运作管理办法》及不时做出的修订；                   |
| 《信息披露办法》     | 指中国证监会 2004 年 6 月 8 日颁布并于 2004 年 7 月 1 日实施的《证券投资基金信息披露管理办法》及不时作出的修订；                    |
| 元            | 指人民币元；  |
| 基金管理人        | 指嘉实基金管理有限公司；  |
| 基金托管人        | 指中国银行股份有限公司；  |

|           |   |
|-----------|---|
| 注册登记业务    | 指本基金登记、存管、清算和交收业务，具体内容包括投资者基金账户管理、基金份额注册登记、清算及基金交易确认、发放红利、建立并保管基金份额持有人名册等；  |
| 注册登记机构    | 指办理本基金注册登记业务的机构。本基金的注册登记机构为嘉实基金管理有限公司或接受嘉实基金管理有限公司委托代为办理本基金注册登记业务的机构；   |
| 投资者       | 指个人投资者、机构投资者、合格境外机构投资者和法律法规或中国证监会允许购买证券投资基金的其他投资者；  |
| 个人投资者     | 指依据中华人民共和国有关法律法规可以投资于证券投资基金的自然人；  |
| 机构投资者     | 指在中国境内合法注册登记或经有权政府部门批准设立和有效存续并依法可以投资于证券投资基金的企业法人、事业法人、社会团体或其他组织；  |
| 合格境外机构投资者 | 指符合《合格境外机构投资者境内证券投资管理暂行办法》及相关法律法规规定可以投资于在中国境内依法募集的证券投资基金的中国境外的机构投资者；  |
| 标的指数      | 指深证基本面 120 指数及其未来可能发生的变更；   |
| 目标 ETF    | 指另一获中国证监会核准的交易型开放式指数证券投资基金（简称 ETF），该 ETF 和本基金所跟踪的标的指数相同，并且该 ETF 的投资目标和本基金的投资目标类似，本基金主要投资于该 ETF 以求达到投资目标。本基金以深证基本面 120ETF 为目标 ETF； |
| ETF 联接基金  | 指将绝大多数基金财产投资于跟踪同一标的指数的目标 ETF，紧密跟踪业绩比较基准，追求跟踪偏离度和跟踪误差最小化，采用开放式运作的基金，本基金是联接其所投资的目标 ETF 的 ETF 联接基金；                                  |
| 基金份额持有人大会 | 指按照基金合同第九部分之规定召集、召开并由基金份额持有人或其合法的代理人进行表决的会议；  |
| 基金募集期     | 指基金合同和招募说明书中载明，并经中国证监会核准的基金份额募集期限，自基金份额发售之日起最长不超过 3 个月；   |

|         |  |
|---------|--|
| 基金合同生效日 | 指募集结束，基金募集的基金份额总额、募集金额和基金份额持有人人数符合相关法律法规和基金合同规定的，基金管理人依据《基金法》向中国证监会办理备案手续后，中国证监会的书面确认之日；     |
| 存续期     | 指基金合同生效至终止之间的不定期期限；  |
| 工作日     | 指上海证券交易所和深圳证券交易所的正常交易日；  |
| 认购      | 指在基金募集期内，投资者按照基金合同的规定申请购买本基金基金份额的行为；   |
| 发售      | 指在本基金募集期内，销售机构向投资者销售本基金份额的行为；  |
| 申购      | 指在基金合同生效后的存续期间，投资者申请购买本基金基金份额的行为；  |
| 赎回      | 指在基金合同生效后的存续期间，基金份额持有人按基金合同规定的条件要求基金管理人购回本基金基金份额的行为；   |
| 巨额赎回    | 指在单个开放日，本基金的基金份额净赎回申请（赎回申请总份额扣除申购总份额后的余额）与净转出申请（转出申请总份额扣除转入申请总份额后的余额）之和超过上一日基金总份额的 10%；      |
| 基金转换    | 指基金份额持有人按基金管理人规定的条件，申请将其持有的基金管理人管理的某一开放式基金的基金份额转换为基金管理人管理的、且由同一注册登记机构办理注册登记的其他基金的开放式基金份额的行为； |
| 定期定额投资  | 指投资者通过有关销售机构提出申请，约定每期扣款日、扣款金额及扣款方式，由销售机构于每期约定扣款日在投资者指定银行账户内自动完成扣款及基金申购申请的一种投资方式；             |
| 转托管     | 指基金份额持有人将其基金账户内的某一基金的基金份额从某一交易账户转入另一交易账户；  |
| 指令      | 指基金管理人在管理基金资产时，向基金托管人发出的资金划拨及实物券调拨等指令；   |
| 代销机构    | 指符合《销售办法》和中国证监会规定的其他条件，取得基金代   |

|             |  |
|-------------|--|
|             | 销业务资格并接受基金管理人委托，代为办理基金认购、申购、赎回和其他基金业务的机构；                        |
| 销售机构        | 指基金管理人及本基金代销机构；  |
| 基金销售网点      | 指基金管理人的直销中心及基金代销机构的代销网点；   |
| 指定媒体        | 指中国证监会指定的用以进行信息披露的报刊和互联网网站或其它媒体；                                 |
| 基金账户        | 指注册登记机构为基金投资者开立的记录其持有的由该注册登记机构办理注册登记的基金份额余额及其变动情况的账户；            |
| 交易账户        | 指销售机构为投资者开立的记录投资者通过该销售机构办理认购、申购、赎回、转换及转托管等业务而引起的基金份额的变动及结余情况的账户； |
| 开放日         | 指为投资者办理基金申购、赎回等业务的工作日；   |
| T 日         | 指投资者向销售机构提出投资者申购、赎回或其他业务申请的开放日；                                  |
| T+n 日       | 指 T 日后（不包括 T 日）第 n 个工作日，n 指自然数；                                  |
| 基金利润        | 指基金利息收入、投资收益、公允价值变动收益和其他收入扣除相关费用后的余额，基金已实现收益指基金利润减去公允价值变动收益后的余额； |
| 期末可供分配利润    | 指期末资产负债表中未分配利润与未分配利润中已实现收益的孰低数；                                  |
| 可供分配利润计算截至日 | 以该日日终的会计核算结果为准计算基金的可供分配利润，评估收益分配条件；                              |
| 基金资产总值      | 指基金所持有的各类有价证券、银行存款本息、应收款项以及以其他资产等形式存在的基金资产的价值总和；                 |
| 基金资产净值      | 指基金资产总值减去基金负债后的价值；   |
| 基金份额净值      | 指以计算日基金资产净值除以计算日基金份额余额所得的单位基金份额的价值；                              |
| 基金资产估值      | 指计算、评估基金资产和负债的价值，以确定基金资产净值和基金份额净值的过程；                            |



|        |  |
|--------|--|
| 货币市场工具 | 指现金；一年以内(含一年)的银行定期存款、大额存单；剩余期限在三百九十七天以内(含三百九十七天)的债券；期限在一年以内(含一年)的债券回购；期限在一年以内(含一年)的中央银行票据；中国证监会、中国人民银行认可的其他具有良好流动性的金融工具； |
| 法律法规   | 指中华人民共和国现行有效的法律、行政法规、司法解释、地方法规、地方规章、部门规章及其他规范性文件以及对于该等法律法规的不时修改和补充；  |
| 不可抗力   | 指任何无法预见、无法克服、无法避免的事件和因素，包括但不限于洪水、地震及其他自然灾害、战争、疫情、骚乱、火灾、政府征用、没收、法律变化、突发停电、电脑系统或数据传输系统非正常停止以及其他突发事件、证券交易场所非正常暂停或停止交易等。     |

### 三、基金管理人

#### (一) 基金管理人基本情况

##### 1、基本信息

|       |   |
|-------|---|
| 名称    | 嘉实基金管理有限公司  |
| 注册地址  | 上海市浦东新区世纪大道 8 号上海国金中心二期 23 楼 01-03 单元             |
| 办公地址  | 北京市建国门北大街 8 号华润大厦 8 层                             |
| 法定代表人 | 安奎  |
| 总经理   | 赵学军   |
| 成立日期  | 1999 年 3 月 25 日                                   |
| 注册资本  | 1.5 亿元  |
| 股权结构  | 中诚信托有限责任公司 40%，立信投资有限责任公司 30%，德意志资产管理（亚洲）有限公司 30% |
| 存续期间  | 持续经营  |

|     |                |
|-----|----------------|
| 电话  | (010) 65215588 |
| 传真  | (010) 65185678 |
| 联系人 | 胡勇钦            |

嘉实基金管理有限公司经中国证监会证监基字[1999]5 号文批准，于 1999 年 3 月 25 日成立，是中国第一批基金管理公司之一，是中外合资基金管理公司。公司注册地上海，总部设在北京并设深圳、成都、杭州、青岛、南京、福州、广州分公司。公司获得首批全国社保基金、企业年金投资管理人、QDII 资格和特定资产管理业务资格。

嘉实基金管理有限公司无任何受处罚记录。

## 2. 部门设置情况

公司设立了投资决策委员会和风险控制委员会等专业委员会。投资决策委员会负责指导基金资产的运作、确定基本的投资策略和投资组合的原则。风险控制委员会负责全面评估公司的经营过程中的各项风险并提出防范措施。

公司目前下设股票投资部、固定收益部、结构产品投资部、定量投资部、机构投资部、研究部、交易部、风险管理部、监察稽核部、法律部、产品管理部、机构业务团队、渠道发展部、营销策划部、客户服务部、电子商务部、基金运营部、登记结算部、信息技术部、财务部、人力资源部、战略发展部等部门。

股票投资部、固定收益部、结构产品投资部、定量投资部和机构投资部负责根据投资决策委员会制定的原则进行投资。研究部负责行业、上市公司研究和投资策略研究。交易部负责完成基金经理交易指令。风险管理部负责公司投资风险分析与管理、投资流程、绩效考核。监察稽核部和法律部负责对公司及其员工遵守国家相关法律、法规和公司内部规章制度等情况进行监督和检查。产品管理部负责新产品开发以及相关的市场营销研究、法律环境研究和理财策略研究等。机构业务团队主要负责年金、专户、机构客户及高端个人基金销售的开发与维护。渠道发展部、营销策划部、电子商务部、客户服务部负责市场推广、基金销售、客户服务、销售渠道管理等业务。信息技术部、基金运营部、登记结算部负责公司信息系统的日常运行与维护、跟踪研究新技术、进行相应的技术系统规划与开发、基金会计核算、估值、开放式基金注册、登记和清算等业务。财务部负责公司财务工作。人力资源部负责公司企业文化建设、文字档案、后勤服务、人力资源管理、薪酬制度、人员培训、人事档案等综合事务管理。战略发展部负责公司经营战略规划、业务发展等。

## 3. 管理基金情况

截止 2011 年 12 月 31 日, 基金管理人共管理 2 只封闭式证券投资基金、29 只开放式证券投资基金, 具体包括嘉实泰和封闭、嘉实丰和封闭、嘉实成长收益混合、嘉实增长混合、嘉实稳健混合、嘉实债券、嘉实服务增值行业混合、嘉实优质企业股票、嘉实货币、嘉实沪深 300 指数 (LOF)、嘉实超短债债券、嘉实主题混合、嘉实策略混合、嘉实海外中国股票 (QDII)、嘉实研究精选股票、嘉实多元债券、嘉实量化阿尔法股票、嘉实回报混合、嘉实基本面 50 指数 (LOF)、嘉实价值优势股票、嘉实稳固收益债券、嘉实 H 股指数 (QDII-LOF)、嘉实主题新动力股票、嘉实多利分级债券、嘉实领先成长股票、嘉实深证基本面 120ETF、嘉实深证基本面 120ETF 联接、嘉实黄金 (QDII-FOF-LOF)、嘉实信用债券、嘉实周期优选股票、嘉实安心货币等证券投资基金。其中嘉实增长混合、嘉实稳健混合和嘉实债券 3 只开放式基金属于嘉实理财通系列证券投资基金, 同时, 管理多个全国社保基金、企业年金、特定客户资产投资组合。

## (二) 主要人员情况

### 1、董事、监事及高级管理人员

安奎先生, 董事长, 大学本科, 中共党员。曾任吉林农业机械研究所主任; 吉林省信托投资公司外经处处长、香港吉信有限公司总经理; 吉林省证券公司总经理; 东北证券有限责任公司监事长; 吉林天信投资公司总经理; 中诚信托有限责任公司副总经理。2011年8月5日起任嘉实基金管理有限公司董事长。

赵学军先生, 董事、总经理。经济学博士, 中共党员。曾就职于天津通信广播公司、外经贸部中国仪器进出口总公司、北京商品交易所、天津纺织原材料交易所、商鼎期货经纪有限公司、北京证券有限公司、大成基金管理有限公司。2000年10月至今任嘉实基金管理有限公司董事、总经理。

高方先生, 董事, 大学本科, 中共党员, 高级经济师。曾任中国建设银行总行副处长, 外企服务总公司宏银实业公司副总经理。1996年9月至今历任中诚信托有限责任公司总裁助理、副总裁, 现任中诚信托有限责任公司副总裁。

韩家乐先生, 董事。1990年毕业于清华大学经济管理学院, 硕士研究生。1990年至今任海问证券投资咨询有限公司总经理; 1994年至今担任北京德恒有限责任公司总经理; 2001年11月至今担任立信投资有限责任公司董事长。

Wolfgang Matis 先生, 董事, 德国籍, 法兰克福商学校经济专业 (Frankfurt Business School of Economics)。曾任德意志银行全球固定收益负责人、全球市场负责人, 董事总经

理 (MD)。现任德意志资产管理公司 (法兰克福) 董事会成员、CEO 兼发言人。

Mark Cullen 先生, 董事, 澳大利亚籍, 澳大利亚莫纳什大学经济政治专业学士。曾任达灵顿商品 (Darlington Commodities) 商品交易主管, 贝恩 (Bain & Company) 期货与商品部负责人, 德意志银行 (纽约) 全球股票投资部首席运营官、MD。现任德意志资产管理 (纽约) 全球首席运营官、MD。

汤欣先生, 独立董事, 中共党员, 法学博士。1998 年 9 月至 2000 年 6 月在北京大学法学学科从事博士后研究工作, 2000 年 7 月至今历任清华大学法学院讲师、副教授。现任清华大学法学院副教授。

王巍先生, 独立董事, 美国福特姆大学文理学院国际金融专业博士。曾任职于中国建设银行辽宁分行。曾任中国银行总行国际金融研究所助理研究员, 美国化学银行分析师, 美国世界银行顾问, 中国南方证券有限公司副总裁, 万盟投资管理有限公司董事长。2004 年至今任万盟并购集团董事长。

张维炯先生, 独立董事、中共党员, 教授、加拿大不列颠哥伦比亚大学商学院博士。曾任上海交通大学动力机械工程系教师, 上海交通大学管理学院副教授、副院长。1997 年至今任中欧国际工商学院教授、副院长。

朱蕾女士, 监事, 中共党员, 硕士研究生。曾任首都医科大学教师, 中国保险监督管理委员会主任科员, 国都证券有限责任公司高级经理, 中欧基金管理有限公司发展战略官、北京代表处首席代表、董事会秘书。2007 年 10 月至今任中诚信托有限责任公司国际业务部总经理。

穆群先生, 监事, 经济师, 硕士研究生。曾任西安电子科技大学助教, 长安信息产业 (集团) 股份有限公司董事会秘书, 北京德恒有限责任公司财务主管。2001 年 11 月至今任立信投资有限公司财务总监。

王利刚先生, 监事, 经济学学士。2001 年 2 月至今, 就职于嘉实基金管理有限公司综合管理部、人力资源部, 历任人力资源部副总监、总监。

宋振茹女士, 副总经理, 中共党员, 硕士研究生, 经济师。1981 年 6 月至 1996 年 10 月任职于中办警卫局。1996 年 11 月至 1998 年 7 月于中国银行海外行管理部任副处长。1998 年 7 月至 1999 年 3 月任博时基金管理公司总经理助理。1999 年 3 月至今任职于嘉实基金管理公司, 历任督察员和公司副总经理。

李道滨先生, 副总经理, 中共党员, 法学博士, 经济师。1988 年 7 月至 1990 年 9 月任职于厦门华侨博物馆。1993 年 7 月至 1998 年 9 月任职于中国厦门国际经济技术合作公司。

2000 年 10 月至今任职于嘉实基金管理公司，历任市场部副总监、总监、总经理助理和公司副总经理。

张峰先生，副总经理，中共党员、硕士。曾就职于国家计委，曾任嘉实基金管理有限公司研究部副总监、市场部总监、公司督察长。

戴京焦女士，副总经理，武汉大学经济学硕士，加拿大大不列颠哥伦比亚大学 MBA。历任平安证券投资银行部总经理、平安保险集团公司资产管理部副总经理兼负责人；平安证券公司助理总经理，平安集团投资审批委员会委员。2004 年 3 月加盟嘉实基金管理有限公司任总经理助理，2008 年 7 月起任公司副总经理。

王炜女士，督察长，中共党员，法学硕士。曾就职于中国政法大学法学院、北京市陆通联合律师事务所、北京市智浩律师事务所、新华保险股份有限公司。曾任嘉实基金管理有限公司法律部总监。

## 2、基金经理

### (1) 现任基金经理

杨阳先生，中国科学技术大学学士，宾夕法尼亚州立大学硕士，10 年证券从业经验，具有基金从业资格。2000 年至 2003 年任贝尔斯登高级工程师，2003 至 2005 年任 HBK 投资公司高级工程师/交易操盘手，2005 至 2006 年任 Citadel 投资集团高级数量分析师，2006 年至 2008 年任高盛集团高级数量分析师，2008 年 3 月加入嘉实基金管理有限公司担任高级数量分析师，2009 年 12 月 30 日至今任嘉实中证锐联基本面 50 指数证券投资基金 (LOF) 基金经理职务。2011 年 8 月 1 日至今任嘉实深证基本面 120ETF 基金经理，2011 年 8 月 4 日至今任嘉实黄金 (QDII-FOF-LOF) 基金经理，2011 年 8 月 1 日至今任本基金基金经理。

(2) 历任基金经理：无。

## 3、投资决策委员会

投资决策委员会的成员包括：公司总经理赵学军先生，副总经理戴京焦女士，总经理助理邵健先生、总经理助理詹凌蔚先生、总经理助理陶荣辉先生、股票投资部总监刘天君先生、机构投资部总监党开宇女士、资深基金经理陈勤先生。

上述人员之间均不存在近亲属关系。

## (三) 基金管理人的职责

1、依法募集基金，办理或者委托经中国证监会认定的其他机构代为办理基金份额的发售、申购、赎回、转换和登记事宜；

- 2、办理基金备案手续；
- 3、对所管理的不同基金资产分别管理、分别记账，进行证券投资；
- 4、按照基金合同的约定确定基金收益分配方案，及时向基金份额持有人分配收益；
- 5、进行基金会计核算并编制基金财务会计报告；
- 6、编制季度、半年度和年度基金报告；
- 7、计算并公告基金份额资产净值和基金份额累计净值，确定基金份额申购、赎回价格；
- 8、办理与基金资产管理业务活动有关的信息披露事项；
- 9、召集基金份额持有人大会；
- 10、保存基金资产管理业务活动的记录、账册、报表和其他相关资料；
- 11、以基金管理人名义，代表基金份额持有人利益行使诉讼权利或者实施其他法律行为；
- 12、有关法律法规和中国证监会规定的其他职责。

#### **（四）基金管理人的承诺**

1、本基金管理人承诺严格遵守相关法律法规、基金合同和中国证监会的有关规定，建立健全内部控制制度，采取有效措施，防止违反有关法律法规、基金合同和中国证监会有关规定的行为发生。

2、本基金管理人承诺严格遵守《中华人民共和国证券法》、《基金法》及有关法律法规，建立健全的内部控制制度，采取有效措施，防止下列行为发生：

- （1）将其固有财产或者他人财产混同于基金资产从事证券投资；
- （2）不公平地对待其管理的不同基金资产；
- （3）利用基金资产为基金份额持有人以外的第三人牟取利益；
- （4）向基金份额持有人违规承诺收益或者承担损失；
- （5）法律法规或中国证监会规定禁止的其他行为。

3、本基金管理人承诺加强人员管理，强化职业操守，督促和约束员工遵守国家有关法规及行业规范，诚实信用、勤勉尽责，不得将基金资产用于以下投资或活动：

- （1）承销证券；
- （2）向他人贷款或者提供担保；
- （3）从事承担无限责任的投资；
- （4）买卖其他基金份额，但是法律法规或中国证监会另有规定的除外；
- （5）向基金管理人、基金托管人出资或者买卖其基金管理人、基金托管人发行的股票

或者债券；

(6) 买卖与其基金管理人、基金托管人有控股关系的股东或者与基金管理人、基金托管人有其他重大利害关系的公司发行的证券或者承销期内承销的证券；

(7) 从事内幕交易、操纵证券交易价格及其他不正当的证券交易活动；

(8) 当时有效的法律法规、中国证监会及《基金合同》规定禁止从事的其他行为。

如法律法规或监管部门取消上述禁止性规定，本基金管理人在履行适当程序后可不受上述规定的限制。

#### 4、基金经理承诺

(1) 依照有关法律法规和基金合同的规定，本着谨慎的原则为基金份额持有人谋取最大利益；

(2) 不利用职务之便为自己及其代理人、受雇人或任何第三人谋取利益；

(3) 不违反现行有效的有关法律法规、规章、基金合同和中国证监会的有关规定，泄露在任职期间知悉的有关证券、基金的商业秘密、尚未依法公开的基金投资内容、基金投资计划等信息；

(4) 不从事损害基金资产和基金份额持有人利益的证券交易及其他活动。

### (五) 基金管理人内部控制制度

#### 1. 内部控制制度概述

为了保证公司规范运作，有效地防范和化解管理风险、经营风险以及操作风险，确保基金财务和公司财务以及其他信息真实、准确、完整，从而最大程度地保护基金份额持有人的利益，本公司建立了科学合理、控制严密、运行高效的内部控制制度。内部控制制度是公司为实现内部控制目标而建立的一系列组织机制、管理方法、操作程序与控制措施的总称。它由内部控制大纲、基本管理制度、部门业务规章等部分组成。

公司内部控制大纲是对公司章程规定的内控原则的细化和展开，是对各项基本管理制度的总揽和指导，包括内控目标、内控原则、控制环境、内控措施等内容。公司基本管理制度包括内部会计控制制度、风险管理控制制度、投资管理制度、监察稽核制度、基金会计制度、信息披露制度、信息技术管理制度、资料档案管理制度、业绩评估考核制度和紧急应变制度等。部门业务规章是在基本管理制度的基础上，对各部门的主要职责、岗位设置、岗位职责、操作守则等进行了具体规定。

#### 2. 内部控制的原则

(1) 健全性原则：内部控制包括公司的各项业务、各个部门或机构和各级人员，并涵盖到决策、执行、监督、反馈等各个环节；

(2) 有效性原则：通过科学的内控手段和方法，建立合理的内控程序，维护内控制度的有效执行；

(3) 独立性原则：公司各机构、部门和岗位在职能上必须保持相对独立；

(4) 相互制约原则：组织结构体现职责明确、相互制约的原则，各部门有明确的授权分工，操作相互独立。

(5) 成本效益原则：运用科学化的经营管理方法降低运作成本，提高经济效益，以合理的控制成本达到最佳的内部控制效果。

### 3、内部控制组织体系

(1) 公司董事会对公司建立内部控制系统和维持其有效性承担最终责任。董事会下设审计与合规委员会，负责检查公司内部管理制度的合法合规性及内控制度的执行情况，充分发挥独立董事监督职能，保护投资者利益和公司合法权益。

(2) 投资决策委员会为公司投资管理的最高决策机构，由公司总经理、副总经理、总经理助理、总监及资深基金经理组成，负责指导基金资产的运作、确定基本的投资策略和投资组合的原则。

(3) 风险控制委员会为公司风险管理的最高决策机构，由公司总经理、副总经理、督察长、总经理助理以及部门总监组成，负责全面评估公司经营管理过程中的各项风险，并提出防范化解措施。

(4) 督察长积极对公司各项制度、业务的合法合规性及公司内部控制制度的执行情况进行监察、稽核，定期和不定期向董事会报告公司内部控制执行情况。

(5) 监察稽核部：公司管理层重视和支持监察稽核工作，并保证监察稽核部的独立性和权威性，配备了充足合格的监察稽核人员，明确监察稽核部门及其各岗位的职责和工作流程、组织纪律。监察稽核部具体负责公司各项制度、业务的合法合规性及公司内部控制制度的执行情况的监察稽核工作。

(6) 业务部门：部门负责人为所在部门的风险控制第一责任人，对本部门业务范围内的风险负有管控及时报告的义务。

(7) 岗位员工：公司努力树立内控优先和风险管理理念，培养全体员工的风险防范意识，营造一个浓厚的内控文化氛围，保证全体员工及时了解国家法律法规和公司规章制度，使风险意识贯穿到公司各个部门、各个岗位和各个环节。员工在其岗位职责范围内承担相应



的内控责任，并负有对岗位工作中发现的风险隐患或风险问题及时报告、反馈的义务。

#### 4、内部控制措施

公司确立“制度上控制风险、技术上量化风险”，积极吸收或采用先进的风险控制技术和手段，进行内部控制和风险管理。

(1) 公司逐步健全法人治理结构，充分发挥独立董事和监事会的监督职能，严禁不正当关联交易、利益输送和内部人控制现象的发生，保护投资者利益和公司合法权益。

(2) 公司设置的组织结构，充分体现职责明确、相互制约的原则，各部门均有明确的授权分工，操作相互独立。公司逐步建立决策科学、运营规范、管理高效的运行机制，包括民主、透明的决策程序和管理议事规则，高效、严谨的业务执行系统，以及健全、有效的内部监督和反馈系统。

(3) 公司设立了顺序递进、权责统一、严密有效的内控防线：

①各岗位职责明确，有详细的岗位说明书和业务流程，各岗位人员在上岗前均应知悉并以书面方式承诺遵守，在授权范围内承担责任；

②建立重要业务处理凭据传递和信息沟通制度，相关部门和岗位之间相互监督制衡；

(4) 公司建立有效的人力资源管理制度，健全激励约束机制，确保公司人员具备与岗位要求相适应的职业操守和专业胜任能力。

(5) 公司建立科学严密的风险评估体系，对公司内外部风险进行识别、评估和分析，及时防范和化解风险。

(6) 授权控制应当贯穿于公司经营活动的始终，授权控制的主要内容包括：

①股东会、董事会、监事会和管理层充分了解和履行各自的职权，建立健全公司授权标准和程序，确保授权制度的贯彻执行；

②公司各部门、分公司及员工在规定授权范围内行使相应的职责；

③重大业务授权采取书面形式，授权书应当明确授权内容和时效。

④对已获授权的部门和人员建立有效的评价和反馈机制，对已不适用的授权应及时修改或取消授权。

(7) 建立完善的基金财务核算与基金资产估值系统和资产分离制度，基金资产与公司自有资产、其他委托资产以及不同基金的资产之间实行独立运作，分别核算，及时、准确和完整地反映基金资产的状况。

(8) 建立科学、严格的岗位分离制度，明确划分各岗位职责，投资和交易、交易和清算、基金会计和公司会计等重要岗位不得有人员重叠。投资、研究、交易、IT 等重要业

务部门和岗位进行物理隔离。

(9) 建立和维护信息管理系统, 严格信息管理, 保证客户资料等信息安全、真实和完整。积极维护信息沟通渠道的畅通, 建立清晰的报告系统, 各级领导、部门及员工均有明确的报告途径。

(10) 建立和完善客户服务标准, 加强基金销售管理, 规范基金宣传推介, 不得有不正当销售行为和不正当竞争行为。

(11) 制订切实有效的应急应变措施, 建立危机处理机制和程序, 对发生严重影响基金份额持有人利益、可能引起系统性风险、严重影响社会稳定的突发事件, 按照预案妥善处理。

(12) 公司建立健全内部监控制度, 督察长、监察稽核部对公司内部控制制度的执行情况进行持续的监督, 保证内部控制制度落实; 定期评价内部控制的有效性并适时改进。

①对公司各项制度、业务的合法合规性核查。由监察稽核部设计各部门监察稽核点明细, 按照查核项目和查核程序进行部门自查、监察部核查, 确保公司各项制度、业务符合有关法律、行政法规、部门规章及行业监管规则。

②对内部风险控制制度的持续监督。由监察稽核部组织相关业务部门、岗位共同识别风险点, 界定风险责任人, 设计内部风险点自我评估表, 对风险点进行评估和分析, 并由监察稽核部监督风险控制措施的执行, 及时防范和化解风险。

③督察长发现公司存在重大风险或者有违法违规行为, 在告知总经理和其他有关高级管理人员的同时, 向董事会、中国证监会和公司所在地中国证监会派出机构报告。

#### 5、基金管理人关于内部控制的声明

- (1) 本公司承诺以上关于内部控制的披露真实、准确;
- (2) 本公司承诺根据市场变化和公司发展不断完善内部控制体系和内部控制制度。

## 四、基金托管人

### (一) 基金托管人基本情况

名称: 中国银行股份有限公司 (简称“中国银行”)

住所及办公地址: 北京市西城区复兴门内大街 1 号

首次注册登记日期: 1983 年 10 月 31 日

变更注册登记日期: 2004 年 8 月 26 日

注册资本：人民币贰仟柒佰玖拾壹亿肆仟柒佰贰拾贰万叁仟壹佰玖拾伍元整

法定代表人：肖 钢

基金托管业务批准文号：中国证监会证监基字【1998】24 号

托管及投资者服务部总经理：李爱华

托管部门信息披露联系人：唐州徽

电话：（010）66594855

传真：（010）66594942

发展概况：

1912 年 2 月，经孙中山先生批准，中国银行正式成立。从 1912 年至 1949 年，中国银行先后履行中央银行、国际汇兑银行和外贸专业银行职能，坚持以服务社会民众、振兴民族金融为己任，稳健经营，锐意进取，各项业务取得了长足发展。新中国成立后，中国银行长期作为国家外汇专业银行，成为我国对外开放的重要窗口和对外筹资的主要渠道。1994 年，中国银行改为国有独资商业银行。2003 年，中国银行启动股份制改造。2004 年 8 月，中国银行股份有限公司挂牌成立。2006 年 6 月、7 月，先后在香港联交所和上海证券交易所成功挂牌上市，成为国内首家在境内外资本市场上发行上市的商业银行。

中国银行是中国国际化和多元化程度最高的银行，在中国内地、香港澳门台湾及 31 个国家和地区为客户提供全面的金融服务，主要经营商业银行业务，包括公司金融业务、个人金融业务和金融市场业务，并通过全资子公司中银国际开展投资银行业务，通过全资子公司中银集团保险及中银保险经营保险业务，通过全资子公司中银集团投资从事直接投资和投资管理业务，通过控股中银基金管理有限公司从事基金管理业务，通过中银航空租赁私人有限公司经营飞机租赁业务。

在近百年的发展历程中，中国银行始终秉承追求卓越的精神、稳健经营的理念、客户至上的宗旨、诚信为本的传统和严谨细致的作风，得到了业界和客户的广泛认可和赞誉，树立了卓越的品牌形象。2010 年度，中国银行被 Global Finance（《环球金融》）评为 2010 年度中国最佳公司贷款银行和最佳外汇交易银行，被 Euromoney（《欧洲货币》）评为 2010 年度房地产业“中国最佳商业银行”，被英国《金融时报》评为最佳私人银行奖，被 The Asset（《财资》）评为中国最佳贸易融资银行，被 Finance Asia（《金融亚洲》）评为中国最佳私人银行、中国最佳贸易融资银行，被《21 世纪经济报道》评为亚洲最佳全球化服务银行、最佳企业公民、年度中资优秀私人银行品牌。面对新的历史机遇，中国银行将积极推进创新发展、转型发展、跨境发展，向着国际一流银行的战略目标不断迈进。

## （二）基金托管部门及主要人员情况

中国银行于 1998 年设立基金托管部，为进一步树立以投资者为中心的服务理念，中国银行于 2005 年 3 月 23 日正式将基金托管部更名为托管及投资者服务部，下设覆盖集合类产品、机构类产品、全球托管产品、投资分析及监督服务、风险管理与内控、核算估值、信息技术、资金和证券交收等各层面的多个团队，现有员工 120 余人。另外，中国银行在重点分行已开展托管业务。

目前，中国银行拥有证券投资基金、一对多专户、一对一专户、社保基金、保险资产、QFII 资产、QDII 资产、证券公司集合资产管理计划、证券公司定向资产管理计划、信托资产、年金资产、理财产品、海外人民币基金、私募基金等门类齐全的托管产品体系。在国内，中国银行率先开展绩效评估、风险管理等增值服务，为各类客户提供个性化的托管服务。2010 年末中国银行在中国内地托管的资产突破万亿元，居同业前列。

## （三）证券投资基金托管情况

截至 2011 年 12 月末，中国银行已托管长盛创新先锋混合、长盛同盛封闭、长盛同智优势混合（LOF）、大成 2020 生命周期混合、大成蓝筹稳健混合、大成优选封闭、大成景宏封闭、工银大盘蓝筹股票、工银核心价值股票、国泰沪深 300 指数、国泰金鹿保本混合、国泰金鹏蓝筹混合、国泰区位优势股票、国投瑞银稳定增利债券、海富通股票、海富通货币、海富通精选贰号混合、海富通收益增长混合、海富通中证 100 指数（LOF）、华宝兴业大盘精选股票、华宝兴业动力组合股票、华宝兴业先进成长股票、华夏策略混合、华夏大盘精选混合、华夏回报二号混合、华夏回报混合、华夏行业股票（LOF）、嘉实超短债债券、嘉实成长收益混合、嘉实服务增值行业混合、嘉实沪深 300 指数（LOF）、嘉实货币、嘉实稳健混合、嘉实研究精选股票、嘉实增长混合、嘉实债券、嘉实主题混合、嘉实回报混合、嘉实价值优势股票型、金鹰成份优选股票、金鹰行业优势股票、银河成长股票、易方达平稳增长混合、易方达策略成长混合、易方达策略成长二号混合、易方达积极成长混合、易方达货币、易方达稳健收益债券、易方达深证 100ETF、易方达中小盘股票、易方达深证 100ETF 联接、万家 180 指数、万家稳健增利债券、银华优势企业混合、银华优质增长股票、银华领先策略股票、景顺长城动力平衡混合、景顺长城优选股票、景顺长城货币、景顺长城鼎益股票（LOF）、泰信天天收益货币、泰信优质生活股票、泰信蓝筹精选股票、泰信债券增强收益、招商先锋混合、泰达宏利精选股票、泰达宏利集利债券、泰达宏利中证财富大盘指数、华泰柏瑞盛世中国股票、华泰柏瑞积极成长混合、华泰柏瑞价值增长股票、华泰柏瑞货币、华泰柏瑞量化现行股票型、南方高增长股票（LOF）、国富潜力组合股票、国富强化收益债券、国富成长动力股票、

宝盈核心优势混合、招商行业领先股票、东方核心动力股票、华安行业轮动股票型、摩根士丹利华鑫强收益债券型、诺德中小盘股票型、民生加银稳健成长股票型、博时宏观回报债券型、易方达岁丰添利债券型、富兰克林国海中小盘股票型、国联安上证大宗商品股票交易型开放式指数、国联安上证大宗商品股票交易型开放式指数证券投资基金联接、上证中小盘交易型开放式指数、华泰柏瑞上证中小盘交易型开放式指数证券投资基金联接、长城中小盘成长股票型、易方达医疗保健行业股票型、景顺长城稳定收益债券型、上证 180 金融交易型开放式指数、国泰上证 180 金融交易型开放式指数证券投资基金联接、诺德优选 30 股票型、泰达宏利聚利分级债券型、国联安优选行业股票型、长盛同鑫保本混合型、金鹰中证技术领先指数增强型、泰信中证 200 指数、大成内需增长股票型、银华永祥保本混合型、招商深圳电子信息传媒产业（TMT）50 交易型开放式指数、招商深证 TMT50 交易型开放式指数证券投资基金联接、嘉实深证基本面 120 交易型开放式指数证券投资基金联接、深证基本面 120 交易型开放式指数、上证 180 成长交易型开放式指数、华宝兴业上证 180 成长交易型开放式指数证券投资基金联接、易方达资源行业股票型、华安深证 300 指数、嘉实信用债券型、平安大华行业先锋股票型、华泰柏瑞信用增利债券型、泰信中小盘精选股票型、海富通国策导向股票型、中邮上证 380 指数增强型、泰达宏利中证 500 指数分级、长盛同禧信用增利债券型、银华中证内地资源主题指数分级、平安大华深证 300 指数增强型、嘉实安心货币市场、嘉实海外中国股票（QDII）、银华全球优选（QDII-FOF）、长盛环球景气行业大盘精选股票型（QDII）、华泰柏瑞亚洲领导企业股票型（QDII）、信诚金砖四国积极配置（QDII）、海富通大中华精选股票型（QDII）、招商标普金砖四国指数（LOF-QDII）、华宝兴业成熟市场动量优选（QDII）、大成标普 500 等权重指数（QDII）、长信标普 100 等权重指数（QDII）、博时抗通胀增强回报（QDII）、华安大中华升级股票型（QDII）、信诚全球商品主题（QDII）、工银瑞信中国机会全球配置股票型（QDII）等 137 只证券投资基金，覆盖了股票型、债券型、混合型、货币型、指数型等多种类型的基金，满足了不同客户多元化的投资理财需求，基金托管规模位居同业前列。

#### （四）托管业务的内部控制制度

中国银行开办各类基金托管业务均获得相应的授权，并在辖内实行业务授权管理和从业人员核准资格管理。中国银行自 1998 年开办托管业务以来严格按照相关法律法规的规定以及监管部门的监管要求，以控制和防范基金托管业务风险为主线，制定并逐步完善了包括托管业务授权管理制度、业务操作规程、员工职业道德规范、保密守则等在内的各项业务管理制度，将风险控制落实到每个工作环节；在敏感部位建立了安全保密区和隔离墙，安装了录

音监听系统，以保证基金信息的安全；建立了有效核对和监控制度、应急制度和稽查制度，保证托管基金资产与银行自有资产以及各类托管资产的相互独立和资产的安全；制定了内部信息管理制度，严格遵循基金信息披露规定和要求，及时准确地披露相关信息。

最近一年内，中国银行的基金托管业务部门及其高级管理人员无重大违法违规行为，未受到中国证监会、中国银监会及其他有关机关的处罚。

#### （五）托管人对管理人运作基金进行监督的方法和程序

根据《中华人民共和国证券投资基金法》、《证券投资基金运作管理办法》的相关规定，基金托管人发现基金管理人的投资指令违反法律、行政法规和其他有关规定，或者违反基金合同约定的，应当拒绝执行，立即通知基金管理人，并及时向国务院证券监督管理机构报告。基金托管人如发现基金管理人依据交易程序已经生效的投资指令违反法律、行政法规和其他有关规定，或者违反基金合同约定的，应当立即通知基金管理人，并及时向国务院证券监督管理机构报告。

## 五、相关服务机构

### （一）基金份额发售机构

#### 1、直销机构

##### （1）嘉实基金管理有限公司直销中心

|      |                            |    |                |
|------|----------------------------|----|----------------|
| 办公地址 | 北京市朝阳区建国路 91 号金地中心 A 座 6 层 |    |                |
| 电话   | (010) 65215588             | 传真 | (010) 65215577 |
| 联系人  | 赵虹                         |    |                |

##### （2）嘉实基金管理有限公司上海直销中心

|      |                                       |    |                |
|------|---------------------------------------|----|----------------|
| 办公地址 | 上海市浦东新区世纪大道 8 号上海国金中心二期 23 楼 01-03 单元 |    |                |
| 电话   | (021) 38789658                        | 传真 | (021) 68880023 |
| 联系人  | 吴冬梅                                   |    |                |

##### （3）嘉实基金管理有限公司成都分公司

|      |                        |    |                |
|------|------------------------|----|----------------|
| 办公地址 | 成都市人民南路一段 86 号城市之心 30H |    |                |
| 电话   | (028) 86202100         | 传真 | (028) 86202100 |
| 联系人  | 胡清泉                    |    |                |

##### （4）嘉实基金管理有限公司深圳分公司

|      |                          |    |                 |
|------|--------------------------|----|-----------------|
| 办公地址 | 深圳市深南东路 5047 号发展银行大厦附楼二楼 |    |                 |
| 电话   | (0755) 25870686          | 传真 | (0755) 25870663 |
| 联系人  | 周炜                       |    |                 |

## (5) 嘉实基金管理有限公司青岛分公司

|      |                                  |    |                |
|------|----------------------------------|----|----------------|
| 办公地址 | 青岛市市南区香港中路 10 号颐和国际大厦 A 座 3502 室 |    |                |
| 电话   | (0532) 6677766                   | 传真 | (0532) 6677766 |
| 联系人  | 曹涌                               |    |                |

## (6) 嘉实基金管理有限公司杭州分公司

|      |                              |    |                 |
|------|------------------------------|----|-----------------|
| 办公地址 | 杭州市西湖区杭大路 15 号嘉华国际商务中心 313 室 |    |                 |
| 电话   | (0571) 87759328              | 传真 | (0571) 87759331 |
| 联系人  | 徐莉莉                          |    |                 |

## (7) 嘉实基金管理有限公司福州分公司

|      |                                |    |                 |
|------|--------------------------------|----|-----------------|
| 办公地址 | 福州市鼓楼区五四路 158 号环球广场 25 层 04 单元 |    |                 |
| 电话   | (0591) 88013673                | 传真 | (0591) 88013670 |
| 联系人  | 吴冬梅                            |    |                 |

## (8) 嘉实基金管理有限公司南京分公司

|      |                                  |    |                |
|------|----------------------------------|----|----------------|
| 办公地址 | 南京市白下区中山东路 288 号新世纪广场 A 座 4202 室 |    |                |
| 电话   | (025) 66671118                   | 传真 | (025) 66671100 |
| 联系人  | 施镜葵                              |    |                |

## (9) 嘉实基金管理有限公司广州分公司

|      |                                   |    |                |
|------|-----------------------------------|----|----------------|
| 办公地址 | 广州市天河区天河北路 183 号大都会广场 2415-2416 室 |    |                |
| 电话   | (020) 87555163                    | 传真 | (020) 81552120 |
| 联系人  | 庄文胜                               |    |                |

## 2、代销机构

## (1) 中国银行股份有限公司

|       |                            |      |                |
|-------|----------------------------|------|----------------|
| 注册地址  | 北京市西城区复兴门内大街 1 号           |      |                |
| 办公地址  | 北京市西城区复兴门内大街 1 号中国银行总行办公大楼 |      |                |
| 法定代表人 | 肖钢                         |      |                |
| 电话    | (010) 66596688             | 传真   | (010) 66594946 |
| 网址    | www.boc.cn                 | 客服电话 | 95566          |

## (2) 中国工商银行股份有限公司

|         |                   |      |                |
|---------|-------------------|------|----------------|
| 住所、办公地址 | 北京市西城区复兴门内大街 55 号 |      |                |
| 法定代表人   | 姜建清               | 联系人  | 刘业伟            |
| 电话      | 95588             | 传真   | (010) 66107914 |
| 网址      | www.icbc.com.cn   | 客服电话 | 95588          |

## (3) 中国农业银行股份有限公司

|         |                   |      |                |
|---------|-------------------|------|----------------|
| 住所、办公地址 | 北京市东城区建国门内大街 69 号 |      |                |
| 法定代表人   | 项俊波               | 联系人  | 滕涛             |
| 电话      | (010) 85108227    | 传真   | (010) 85109219 |
| 网址      | www.abchina.com   | 客服电话 | 95599          |

## (4) 中国民生银行股份有限公司

|         |                  |      |                |
|---------|------------------|------|----------------|
| 住所、办公地址 | 北京市西城区复兴门内大街 2 号 |      |                |
| 法定代表人   | 董文标              | 联系人  | 董云巍            |
| 电话      | (010)58560666    | 传真   | (010) 57092611 |
| 网址      | www.cmbc.com.cn  | 客服电话 | 95568          |

## (5) 华夏银行股份有限公司

|         |                   |      |              |
|---------|-------------------|------|--------------|
| 住所、办公地址 | 北京市东城区建国门内大街 22 号 |      |              |
| 法定代表人   | 吴建                | 联系人  | 郑鹏           |
| 电话      | 010-85238667      | 传真   | 010-85238680 |
| 网址      | www.hxb.com.cn    | 客服电话 | 95577        |

## (6) 深圳发展银行股份有限公司

|         |                       |      |                 |
|---------|-----------------------|------|-----------------|
| 住所、办公地址 | 深圳深南东路 5047 号深圳发展银行大厦 |      |                 |
| 法定代表人   | 肖遂宁                   | 联系人  | 张青              |
| 电话      | (0755) 82088888       | 传真   | (0755) 82080406 |
| 网址      | www.sdb.com.cn        | 客服电话 | 95501           |

## (7) 宁波银行股份有限公司

|         |  |      |                 |
|---------|--|------|-----------------|
| 住所、办公地址 | 宁波市鄞州区宁南南路 700 号                                     |      |                 |
| 法定代表人   | 郭少泉  | 联系人  | 于庆君             |
| 电话      | (0574) 89068340                                      | 传真   | (0574) 87050024 |
| 网址      | <a href="http://www.nbcb.com.cn">www.nbcb.com.cn</a> | 客服电话 | 96528, 962528   |

## (8) 青岛银行股份有限公司

|         |  |     |          |
|---------|--|-----|----------|
| 住所、办公地址 | 青岛市市南区香港中路 68 号华普大厦                              |     |          |
| 法定代表人   | 郭少泉  | 联系人 | 于庆君      |
| 电话      | 68602127   | 传真  | 85709799 |
| 客服电话    | 96588 (青岛)、4006696588 (全国)                       |     |          |
| 网址      | <a href="http://www.qdccb.com">www.qdccb.com</a> |     |          |

## (9) 东莞银行股份有限公司

|         |  |     |                 |
|---------|--|-----|-----------------|
| 住所、办公地址 | 东莞市城区运河东一路 193 号   |     |                 |
| 法定代表人   | 廖玉林  | 联系人 | 巫渝峰             |
| 电话      | (0769) 22100193  | 传真  | (0769) 22117730 |
| 客服电话    | (0769) 96228   |     |                 |
| 网址      | <a href="http://www.dongguanbank.cn">www.dongguanbank.cn</a> |     |                 |

## (10) 徽商银行股份有限公司

|         |  |     |                |
|---------|--|-----|----------------|
| 住所、办公地址 | 安徽省合肥市安庆路 79 号天徽大厦 A 座                                   |     |                |
| 法定代表人   | 王晓昕  | 联系人 | 叶卓伟            |
| 电话      | (0551) 2667635   | 传真  | (0551) 2667684 |
| 客服电话    | 4008896588 (安徽省外)、96588 (安徽省内)                           |     |                |
| 网址      | <a href="http://www.hsbank.com.cn">www.hsbank.com.cn</a> |     |                |



## (11) 临商银行股份有限公司

|         |                 |     |                  |
|---------|-----------------|-----|------------------|
| 住所、办公地址 | 山东省临沂市沂蒙路 336 号 |     |                  |
| 法定代表人   | 王傢玉             | 联系人 | 寇廷柱              |
| 电话      | (0539)8304657   | 传真  | (0539)8051127    |
| 客服电话    | 400-699-6588    | 网址  | www.lsbchina.com |

## (12) 杭州银行股份有限公司

|         |                   |     |  |
|---------|-------------------|-----|--|
| 住所、办公地址 | 杭州市庆春路 46 号杭州银行大厦 |     |  |
| 法定代表人   | 吴太普               | 联系人 | 严峻   |
| 电话      | (0571) 85108309   | 传真  | (0571) 85108309  |
| 客服电话    | 400-888-8508      | 网址  | <a href="http://www.hzbank.com.cn">www.hzbank.com.cn</a> |

## (13) 温州银行股份有限公司

|       |                  |     |                 |
|-------|------------------|-----|-----------------|
| 住所    | 温州市车站大道华海广场 1 号楼 |     |                 |
| 办公地址  | 温州市车站大道 196 号    |     |                 |
| 法定代表人 | 邢增福              | 联系人 | 林波              |
| 电话    | (0577) 88990082  | 传真  | (0577) 88995217 |
| 客服电话  | (0577) 96699     | 网址  | www.wzbank.cn   |

## (14) 上海农村商业银行股份有限公司

|       |                          |     |                |
|-------|--------------------------|-----|----------------|
| 住所    | 上海市浦东新区浦东大道 981 号        |     |                |
| 办公地址  | 上海市银城中路 8 号中融碧玉蓝天大厦 15 层 |     |                |
| 法定代表人 | 胡平西                      | 联系人 | 吴海平            |
| 电话    | (021) 38576977           | 传真  | (021) 50105124 |
| 客服电话  | (021) 962999             | 网址  | www.srcb.com   |

## (15) 乌鲁木齐商业银行股份有限公司

|       |                     |      |                |
|-------|---------------------|------|----------------|
| 住所    | 乌鲁木齐市新华北路 8 号       |      |                |
| 办公地址  | 乌鲁木齐市新华北路 8 号商业银行大厦 |      |                |
| 法定代表人 | 农惠臣                 | 联系人  | 何佳             |
| 电话    | (0991) 8824667      | 传真   | (0991) 8824667 |
| 网址    | www.uccb.com.cn     | 客服电话 | (0991) 96518   |

## (16) 渤海银行股份有限公司

|         |  |      |                |
|---------|--|------|----------------|
| 住所、办公地址 | 天津市河西区马场道 201-205 号                                  |      |                |
| 法定代表人   | 刘宝凤  | 联系人  | 王宏             |
| 电话      | (022) 58316666                                       | 传真   | (022) 58316569 |
| 网址      | <a href="http://www.cbhb.com.cn">www.cbhb.com.cn</a> | 客服电话 | 400-888-8811   |

## (17) 洛阳银行股份有限公司

|         |  |      |                 |
|---------|--|------|-----------------|
| 住所、办公地址 | 洛阳市洛龙区开元大道 256 号   |      |                 |
| 法定代表人   | 王建甫  | 联系人  | 胡艳丽             |
| 电话      | (0379) 65921977  | 传真   | (0379) 65920155 |
| 网址      | <a href="http://www.bankofluoyang.com.cn">www.bankofluoyang.com.cn</a> | 客服电话 | (0379) 96699    |

## (18) 深圳农村商业银行股份有限公司

|         |  |      |                 |
|---------|--|------|-----------------|
| 住所、办公地址 | 广东省深圳市罗湖区深南东路 3038 号合作金融大厦   |      |                 |
| 法定代表人   | 李伟   | 联系人  | 宋永成             |
| 电话      | (0755) 25188064、<br>(0755) 25188263  | 传真   | (0755) 25188785 |
| 网址      | <a href="http://www.961200.net">www.961200.net</a><br><a href="http://www.4001961200.net">www.4001961200.net</a> | 客服电话 | 4001961200      |

## (19) 北京农村商业银行股份有限公司

|       |  |      |                |
|-------|--|------|----------------|
| 住所    | 北京市西城区阜成门内大街 410 号                               |      |                |
| 办公地址  | 北京市西城区金融大街 9 号金融街中心 B 座                          |      |                |
| 法定代表人 | 乔瑞   | 联系人  | 王薇娜            |
| 电话    | (010) 63229475                                   | 传真   | (010) 63229478 |
| 网址    | <a href="http://www.bjrbc.com">www.bjrbc.com</a> | 客服电话 | 96198          |

## (20) 烟台银行股份有限公司

|         |  |      |                |
|---------|--|------|----------------|
| 住所、办公地址 | 山东省烟台市芝罘区海港路 25 号  |      |                |
| 法定代表人   | 庄永辉  | 联系人  | 姚华             |
| 电话      | (0535) 6691337   | 传真   | (0535) 6699884 |
| 网址      | <a href="http://www.yantaibank.net">www.yantaibank.net</a> | 客服电话 | 4008-311-777   |

## (21) 浙江稠州商业银行股份有限公司

|       |  |      |                             |
|-------|--|------|-----------------------------|
| 住所地址  | 浙江省义乌市江滨路义乌乐园东侧                                      |      |                             |
| 法定代表人 | 金子军  | 联系人  | 董晓岚、邵利兵                     |
| 电话    | (0571) 87117616                                      | 传真   | (0571) 87117607             |
| 网址    | <a href="http://www.czcb.com.cn">www.czcb.com.cn</a> | 客服电话 | (0571) 96527、<br>4008096527 |

## (22) 天津银行股份有限公司

|         |  |      |                 |
|---------|--|------|-----------------|
| 住所、办公地址 | 天津市河西区友谊路 15 号   |      |                 |
| 法定代表人   | 王金龙  | 联系人  | 杨森              |
| 电话      | (0769) 22118343  | 传真   | (0769) 22320896 |
| 网址      | <a href="http://www.bank-of-tianjin.com">www.bank-of-tianjin.com</a> | 客服电话 | 4006-960296     |

## (23) 东莞农村商业银行股份有限公司

|         |  |      |                 |
|---------|--|------|-----------------|
| 住所、办公地址 | 东莞市城区旗峰路 2 号   |      |                 |
| 法定代表人   | 何沛良  | 联系人  | 谭少筠             |
| 电话      | (0769) 22118343                                      | 传真   | (0769) 22320896 |
| 网址      | <a href="http://www.drcbank.com">www.drcbank.com</a> | 客服电话 | (0769) 961122   |

## (24) 中信证券股份有限公司

|         |  |      |                |
|---------|--|------|----------------|
| 住所、办公地址 | 北京市朝阳区亮马桥路 48 号中信证券大厦                                    |      |                |
| 法定代表人   | 王东明  | 联系人  | 陈忠             |
| 电话      | (010) 60833722   | 传真   | (010) 60833739 |
| 网址      | <a href="http://www.cs.ecitic.com">www.cs.ecitic.com</a> | 客服电话 | 95558          |

## (25) 广发证券股份有限公司

|       |  |      |                |
|-------|--|------|----------------|
| 住所    | 广州天河区天河北路 183-187 号大都会广场 43 楼(4301-4316) |      |                |
| 办公地址  | 广东省广州天河北路大都会广场 18、19、36、38、41 和 42 楼     |      |                |
| 法定代表人 | 林治海                                      | 联系人  | 黄岚             |
| 电话    | (020) 87555888                           | 传真   | (020) 87555305 |
| 网址    | www.gf.com.cn                            | 客服电话 | 95575 或致电各营业网点 |

## (26) 中信建投证券股份有限公司

|       |                     |      |                |
|-------|---------------------|------|----------------|
| 住所    | 北京市朝阳区安立路 66 号 4 号楼 |      |                |
| 办公地址  | 北京市朝阳区门内大街 188 号    |      |                |
| 法定代表人 | 王常青                 | 联系人  | 权唐             |
| 清算传真  | (010) 65183880      | 业务传真 | (010) 65182261 |
| 网址    | www.csc108.com      | 客服电话 | 400-8888-108   |

## (27) 海通证券股份有限公司

|       |                |      |                          |
|-------|----------------|------|--------------------------|
| 住所    | 上海淮海中路 98 号    |      |                          |
| 办公地址  | 上海市广东路 689 号   |      |                          |
| 法定代表人 | 王开国            | 联系人  | 金芸、李笑鸣                   |
| 电话    | (021) 23219000 | 传真   | (021) 23219100           |
| 网址    | www.htsec.com  | 客服电话 | 95553 或拨打各城市<br>营业网点咨询电话 |

## (28) 申银万国证券股份有限公司

|         |                |      |                |
|---------|----------------|------|----------------|
| 住所、办公地址 | 上海市常熟路 171 号   |      |                |
| 法定代表人   | 丁国荣            | 联系人  | 李清怡            |
| 电话      | (021) 54033888 | 传真   | (021) 54030294 |
| 网址      | www.sywg.com   | 客服电话 | (021) 962505   |

## (29) 国泰君安证券股份有限公司

|       |                              |      |                |
|-------|------------------------------|------|----------------|
| 住所    | 上海市浦东新区商城路 618 号             |      |                |
| 办公地址  | 上海市浦东新区银城中路 168 号上海银行大厦 29 楼 |      |                |
| 法定代表人 | 万建华                          | 联系人  | 芮敏祺            |
| 电话    | (021) 38676666               | 传真   | (021) 38670666 |
| 网址    | www.gtja.com                 | 客服电话 | 4008888666     |

## (30) 中国银河证券股份有限公司

|         |                           |      |              |
|---------|---------------------------|------|--------------|
| 住所、办公地址 | 北京市西城区金融大街 35 号国际企业大厦 C 座 |      |              |
| 法定代表人   | 顾伟国                       | 联系人  | 田薇           |
| 电话      | (010) 66568430            | 传真   | 010-66568990 |
| 网址      | www.chinastock.com.cn     | 客服电话 | 400-8888-888 |

## (31) 兴业证券股份有限公司

|       |                                    |      |                |
|-------|------------------------------------|------|----------------|
| 住所    | 福州市湖东路 268 号                       |      |                |
| 办公地址  | 上海市浦东新区民生路 1199 弄证大五道口广场 1 号楼 21 层 |      |                |
| 法定代表人 | 兰荣                                 | 联系人  | 谢高得            |
| 电话    | (021) 38565785                     | 传真   | (021) 38565955 |
| 网址    | http://www.xyzq.com.cn             | 客服电话 | 95562          |

## (32) 招商证券股份有限公司

|         |                           |      |                  |
|---------|---------------------------|------|------------------|
| 住所、办公地址 | 深圳市福田区益田路江苏大厦 A 座 38-45 层 |      |                  |
| 法定代表人   | 宫少林                       | 联系人  | 林生迎              |
| 电话      | (0755) 82943666           | 传真   | (0755) 82943636  |
| 网址      | www.newone.com.cn         | 客服电话 | 4008881111、95565 |

## (33) 华泰证券股份有限公司

|         |                       |      |               |
|---------|-----------------------|------|---------------|
| 住所、办公地址 | 江苏省南京市中山东路 90 号华泰证券大厦 |      |               |
| 法定代表人   | 吴万善                   | 联系人  | 孙菁菁           |
| 电话      | 025-83290537          | 传真   | 025- 51863323 |
| 网址      | www.htsc.com.cn       | 客服电话 | 95597         |

## (34) 长城证券有限责任公司

|         |                                    |      |                            |
|---------|------------------------------------|------|----------------------------|
| 住所、办公地址 | 深圳市福田区深南大道 6008 号特区报业大厦 14、16、17 层 |      |                            |
| 法定代表人   | 黄耀华                                | 联系人  | 李春芳                        |
| 电话      | (0755) 83516089                    | 传真   | (0755) 83515567            |
| 网址      | www.cgws.com                       | 客服电话 | 4006668888、(0755) 33680000 |

## (35) 国都证券有限责任公司

|         |                                 |      |                     |
|---------|---------------------------------|------|---------------------|
| 住所、办公地址 | 北京市东城区东直门南大街 3 号国华投资大厦 9 层 10 层 |      |                     |
| 法定代表人   | 常喆                              | 联系人  | 黄静                  |
| 电话      | (010) 84183389                  | 传真   | (010) 84183311-3389 |
| 网址      | www.guodu.com                   | 客服电话 | 400-818-8118        |

## (36) 华福证券有限责任公司

|       |                            |     |                 |
|-------|----------------------------|-----|-----------------|
| 住所    | 福州市五四路 157 号新天地大厦 7、8 层    |     |                 |
| 办公地址  | 福州市五四路 157 号新天地大厦 7 至 10 层 |     |                 |
| 法定代表人 | 黄金琳                        | 联系人 | 张腾              |
| 电话    | (0591) 87383623            | 传真  | (0591) 87383610 |
| 客服电话  | (0591) 96326               | 网址  | www.hfzq.com.cn |

## (37) 光大证券股份有限公司

|         |                  |      |                          |
|---------|------------------|------|--------------------------|
| 住所、办公地址 | 上海市静安区新闻路 1508 号 |      |                          |
| 法定代表人   | 徐浩明              | 联系人  | 刘晨、李芳芳                   |
| 电话      | (021) 22169999   | 传真   | (021) 22169134           |
| 网址      | www.ebscn.com    | 客服电话 | 4008888788 ,<br>10108998 |

## (38) 渤海证券股份有限公司

|       |                             |      |                |
|-------|-----------------------------|------|----------------|
| 住所    | 天津经济技术开发区第二大街 42 号写字楼 101 室 |      |                |
| 办公地址  | 天津市南开区滨水西道 8 号              |      |                |
| 法定代表人 | 杜庆平                         | 联系人  | 王兆权            |
| 电话    | (022) 28451861              | 传真   | (022) 28451892 |
| 网址    | www.bhzq.com                | 客服电话 | 4006515988     |

## (39) 安信证券股份有限公司

|       |   |      |                 |
|-------|---|------|-----------------|
| 住所    | 深圳市福田区金田路 4018 号安联大厦 35 层、28 层 A02 单元                           |      |                 |
| 办公地址  | 深圳市福田区金田路 4018 号安联大厦 35 层、28 层 A02 单元<br>深圳市福田区深南大道凤凰大厦 1 栋 9 层 |      |                 |
| 法定代表人 | 牛冠兴   | 联系人  | 陈剑虹             |
| 电话    | (0755) 82825551   | 传真   | (0755) 82558355 |
| 网址    | www.essence.com.cn  | 客服电话 | 4008001001      |

## (40) 东北证券股份有限公司

|         |                 |      |                               |
|---------|-----------------|------|-------------------------------|
| 住所、办公地址 | 长春市自由大路 1138 号  |      |                               |
| 法定代表人   | 矫正中             | 联系人  | 潘锴                            |
| 电话      | (0431) 85096709 | 传真   | (0431) 85096795               |
| 网址      | www.nesc.cn     | 客服电话 | 4006000686、(0431)<br>85096733 |

## (41) 平安证券有限责任公司

|       |                                 |      |                 |
|-------|---------------------------------|------|-----------------|
| 注册地址  | 深圳市福田区金田路大中华国际交易广场 8 楼          |      |                 |
| 办公地址  | 深圳市福田区金田路大中华国际交易广场 8 楼 (518048) |      |                 |
| 法定代表人 | 杨宇翔                             | 联系人  | 郑舒丽             |
| 电话    | 0755-22626391                   | 传真   | (0755) 82400862 |
| 网址    | http://www.pingan.com           | 客服电话 | 95511—8         |

## (42) 国元证券股份有限公司

|         |  |      |                |
|---------|--|------|----------------|
| 住所、办公地址 | 安徽省合肥市寿春路 179 号                                      |      |                |
| 法定代表人   | 凤良志  | 联系人  | 陈玲玲            |
| 电话      | (0551) 2246273                                       | 传真   | (0551) 2272100 |
| 网址      | <a href="http://www.gyzq.com.cn">www.gyzq.com.cn</a> | 客服电话 | 95578          |

## (43) 中国中投证券有限责任公司

|       |  |      |               |
|-------|--|------|---------------|
| 住所地址  | 深圳市福田区益田路与福中路交界处荣超商务中心 A 栋第 18 层-21 层及第 04 层 01、02、03、05、11、12、13、15、16、18、19、20、21、22、23 单元 |      |               |
| 办公地址  | 深圳市福田区益田路 6003 号荣超商务中心 A 栋第 04、18 层至 21 层  |      |               |
| 法定代表人 | 龙增来  | 联系人  | 刘毅            |
| 电话    | 0755-82023442  | 传真   | 0755-82026539 |
| 网址    | <a href="http://www.china-invs.cn">www.china-invs.cn</a>                                     | 客服电话 | 400 600 8008  |

## (44) 德邦证券有限责任公司

|       |  |      |                |
|-------|--|------|----------------|
| 住所    | 上海市普陀区曹阳路 510 号南半幢 9 楼                                 |      |                |
| 办公地址  | 上海市浦东新区福山路 500 号“城建国际中心”26 楼                           |      |                |
| 法定代表人 | 姚文平  | 联系人  | 罗芳             |
| 电话    | (021) 68761616   | 传真   | (021) 68767981 |
| 网址    | <a href="http://www.tebon.com.cn">www.tebon.com.cn</a> | 客服电话 | 4008888128     |

## (45) 财富证券有限责任公司

|         |  |      |                 |
|---------|--|------|-----------------|
| 住所、办公地址 | 湖南省长沙市芙蓉中路二段 80 号顺天国际财富中心 26 楼                 |      |                 |
| 法定代表人   | 周晖   | 联系人  | 郭磊              |
| 电话      | (0731) 84403319                                | 传真   | (0731) 84403439 |
| 网址      | <a href="http://www.cfzq.com">www.cfzq.com</a> | 客服电话 | (0731) 84403360 |

## (46) 中信万通证券有限责任公司

|       |  |      |                 |
|-------|--|------|-----------------|
| 住所    | 青岛市崂山区苗岭路 29 号澳柯玛大厦 15 层(1507-1510 室)                |      |                 |
| 办公地址  | 青岛市崂山区深圳路 222 号青岛国际金融广场 20 层                         |      |                 |
| 法定代表人 | 杨宝林  | 联系人  | 吴忠超             |
| 电话    | (0532) 85022326                                      | 传真   | (0532) 85022605 |
| 网址    | <a href="http://www.zxwt.com.cn">www.zxwt.com.cn</a> | 客服电话 | (0532) 96577    |

## (47) 中航证券有限公司

|         |  |      |                 |
|---------|--|------|-----------------|
| 住所、办公地址 | 南昌红谷滩新区红谷中大道 1619 号国际金融大厦 A 座 41 楼                   |      |                 |
| 法定代表人   | 杜航   | 联系人  | 戴蕾              |
| 电话      | (0791) 86768681                                      | 传真   | (0791) 86770178 |
| 网址      | <a href="http://www.avicsec.com">www.avicsec.com</a> | 客服电话 | 400-8866-567    |

## (48) 中信证券(浙江)有限责任公司

|         |  |      |                 |
|---------|--|------|-----------------|
| 住所、办公地址 | 浙江杭州市滨江区江南大道 588 号恒鑫大厦主楼 19 层、20 层                       |      |                 |
| 法定代表人   | 沈强   | 联系人  | 丁思聪             |
| 电话      | (0571) 96598   | 传真   | (0571) 85783771 |
| 网址      | <a href="http://www.bigsun.com.cn">www.bigsun.com.cn</a> | 客服电话 | (0571) 96598    |

## (49) 长江证券股份有限公司

|         |                      |     |                |
|---------|----------------------|-----|----------------|
| 住所、办公地址 | 湖北省武汉市新华路特 8 号长江证券大厦 |     |                |
| 法定代表人   | 胡运钊                  | 联系人 | 李良             |
| 电话      | (027) 65799999       | 传真  | (027) 85481900 |
| 客服电话    | 95579 或 4008-888-999 |     |                |
| 网址      | www.95579.com        |     |                |

## (50) 金元证券股份有限公司

|       |                           |      |                 |
|-------|---------------------------|------|-----------------|
| 住所    | 海南省海口市南宝路 36 号证券大厦 4 层    |      |                 |
| 办公地址  | 深圳市深南大道 4001 号时代金融中心 17 层 |      |                 |
| 法定代表人 | 陆涛                        | 联系人  | 马贤清             |
| 电话    | (0755) 83025022           | 传真   | (0755) 83025625 |
| 网址    | www.jyzq.cn               | 客服电话 | 400-8888-228    |

## (51) 国盛证券有限责任公司

|       |                             |      |                 |
|-------|-----------------------------|------|-----------------|
| 住所    | 江西省南昌市北京西路 88 号江信国际金融大厦     |      |                 |
| 办公地址  | 江西省南昌市北京西路 88 号江信国际金融大厦 4 楼 |      |                 |
| 法定代表人 | 曾小普                         | 联系人  | 徐美云             |
| 电话    | (0791) 86285337             | 传真   | (0791) 86282293 |
| 网址    | www.gsstock.com             | 客服电话 | 4008222111      |

## (52) 山西证券股份有限公司

|         |                        |      |                |
|---------|------------------------|------|----------------|
| 住所、办公地址 | 太原市府西街 69 号山西国际贸易中心东塔楼 |      |                |
| 法定代表人   | 侯巍                     | 联系人  | 郭熠             |
| 电话      | (0351) 8686659         | 传真   | (0351) 8686619 |
| 网址      | www.i618.com.cn        | 客服电话 | 400-666-1618   |

## (53) 广州证券有限责任公司

|       |                                    |      |              |
|-------|------------------------------------|------|--------------|
| 办公地址  | 广州市天河区珠江新城珠江西路 5 号广州国际金融中心 19、20 楼 |      |              |
| 法定代表人 | 刘东                                 | 联系人  | 林洁茹          |
| 电话    | 020-88836999                       | 传真   | 020-88836654 |
| 网址    | www.gzs.com.cn                     | 客服电话 | (020) 961303 |

## (54) 国联证券股份有限公司

|       |  |      |               |
|-------|--|------|---------------|
| 注册地址  | 江苏省无锡市县前东街 168 号国联大厦 6 层                             |      |               |
| 办公地址  | 江苏省无锡市太湖新城金融一街 8 号国联金融大厦 702                         |      |               |
| 法定代表人 | 雷建辉  | 联系人  | 沈刚            |
| 电话    | 0510-82831662  | 传真   | 0510-82830162 |
| 网址    | <a href="http://www.glsc.com.cn">www.glsc.com.cn</a> | 客服电话 | 95570         |

## (55) 东吴证券股份有限公司

|         |                 |      |                 |
|---------|-----------------|------|-----------------|
| 住所、办公地址 | 苏州工业园区翠园路 181 号 |      |                 |
| 法定代表人   | 吴永敏             | 联系人  | 方晓丹             |
| 电话      | (0512) 65581136 | 传真   | (0512) 65588021 |
| 网址      | www.dwzq.com.cn | 客服电话 | (0512) 33396288 |

## (56) 南京证券有限责任公司

|         |                 |      |                |
|---------|-----------------|------|----------------|
| 住所、办公地址 | 江苏省南京市大钟亭 8 号   |      |                |
| 法定代表人   | 张华东             | 联系人  | 李铮             |
| 电话      | (025) 83367888  | 传真   | (025) 83320066 |
| 网址      | www.njzq.com.cn | 客服电话 | 4008285888     |

## (57) 恒泰证券股份有限公司

|         |                       |      |                |
|---------|-----------------------|------|----------------|
| 住所、办公地址 | 内蒙古呼和浩特市新城区新华大街 111 号 |      |                |
| 法定代表人   | 庞介民                   | 联系人  | 王旭华            |
| 电话      | (010) 66297386        | 传真   | (0471) 4961259 |
| 网址      | www.cnht.com.cn       | 客服电话 | (0471) 4972343 |

## (58) 东海证券有限责任公司

|         |                             |      |                 |
|---------|-----------------------------|------|-----------------|
| 住所、办公地址 | 江苏省常州市延陵西路 23 号投资广场 18、19 楼 |      |                 |
| 法定代表人   | 朱科敏                         | 联系人  | 梁旭              |
| 电话      | (0519) 88157761             | 传真   | (0519) 88157761 |
| 网址      | www.longone.com.cn          | 客服电话 | 400-888-8588    |

## (59) 第一创业证券有限责任公司

|         |                                    |      |                 |
|---------|------------------------------------|------|-----------------|
| 住所、办公地址 | 广东省深圳罗湖区笋岗路 12 号中民时代广场 B 座 25、26 层 |      |                 |
| 法定代表人   | 刘学民                                | 联系人  | 崔国良             |
| 电话      | (0755) 25832852                    | 传真   | (0755) 82485081 |
| 网址      | www.fcsc.cn                        | 客服电话 | 4008881888      |

## (60) 宏源证券股份有限公司

|       |                      |      |                |
|-------|----------------------|------|----------------|
| 住所    | 新疆乌鲁木齐市文艺路 233 号宏源大厦 |      |                |
| 办公地址  | 北京西城区太平桥大街 19 号宏源证券  |      |                |
| 法定代表人 | 冯戎                   | 联系人  | 李巍             |
| 电话    | (010) 88085858       | 传真   | (010) 88085195 |
| 网址    | www.hysec.com        | 客服电话 | 4008-000-562   |

## (61) 民生证券有限责任公司

|         |                                     |      |                |
|---------|-------------------------------------|------|----------------|
| 住所、办公地址 | 北京市东城区建国门内大街 28 号民生金融中心 A 座 16-18 层 |      |                |
| 法定代表人   | 余政                                  | 联系人  | 赵明             |
| 电话      | (010) 85127622                      | 传真   | (010) 85127917 |
| 网址      | www.msza.com                        | 客服电话 | 400-619-8888   |

## (62) 新时代证券有限责任公司

|         |                        |      |                |
|---------|------------------------|------|----------------|
| 住所、办公地址 | 北京市西城区金融大街 1 号 A 座 8 层 |      |                |
| 法定代表人   | 马金声                    | 联系人  | 孙恺             |
| 电话      | (010) 83561149         | 传真   | (010) 83561094 |
| 网址      | www.xsdzq.cn           | 客服电话 | 4006989898     |

## (63) 上海证券有限责任公司



|         |                |      |                              |
|---------|----------------|------|------------------------------|
| 住所、办公地址 | 上海市西藏中路 336 号  |      |                              |
| 法定代表人   | 郁忠民            | 联系人  | 张瑾                           |
| 电话      | (021) 53519888 | 传真   | (021) 53519888               |
| 网址      | www.962518.com | 客服电话 | (021) 962518 、<br>4008918918 |

## (64) 世纪证券有限责任公司

|         |                             |     |                 |
|---------|-----------------------------|-----|-----------------|
| 住所、办公地址 | 深圳深南大道 7088 号招商银行大厦 40-42 层 |     |                 |
| 法定代表人   | 卢长才                         | 联系人 | 方文              |
| 电话      | (0755) 83199599             | 传真  | (0755) 83199545 |
| 客服电话    | (0755) 83199511             | 网址  | www.csc.com.cn  |

## (65) 中原证券股份有限公司

|         |                   |      |                        |
|---------|-------------------|------|------------------------|
| 住所、办公地址 | 郑州市郑东新区商务外环路 10 号 |      |                        |
| 法定代表人   | 石保上               | 联系人  | 程月艳 耿铭                 |
| 电话      | (0371) 65585670   | 传真   | (0371) 65585665        |
| 网址      | www.ccnew.com     | 客服电话 | 967218 、<br>4008139666 |

## (66) 东莞证券有限责任公司

|         |                         |      |                 |
|---------|-------------------------|------|-----------------|
| 住所、办公地址 | 东莞市莞城区可园南路 1 号金源中心 30 楼 |      |                 |
| 法定代表人   | 张运勇                     | 联系人  | 苏卓仁             |
| 电话      | (0769) 22112062         | 传真   | (0769) 22119423 |
| 网址      | www.dgzq.com.cn         | 客服电话 | (0769) 961130   |

## (67) 华龙证券有限责任公司

|         |                                    |     |                |
|---------|------------------------------------|-----|----------------|
| 住所、办公地址 | 甘肃省兰州市静宁路 308 号                    |     |                |
| 法定代表人   | 李晓安                                | 联系人 | 李昕田            |
| 电话      | (0931) 8784656                     | 传真  | (0931) 4890628 |
| 客服电话    | (0931) 4890208 、<br>(0931) 4890619 | 网址  | www.hlzqgs.com |

## (68) 万联证券有限责任公司

|         |                          |      |                   |
|---------|--------------------------|------|-------------------|
| 住所、办公地址 | 广州市中山二路 18 号电信广场 36、37 层 |      |                   |
| 法定代表人   | 张建军                      | 联系人  | 罗创斌               |
| 电话      | (020) 37865070           | 传真   | 020-22373718-1013 |
| 网址      | www.wlzq.com.cn          | 客服电话 | 4008888133        |

## (69) 国金证券股份有限公司

|         |                 |      |                |
|---------|-----------------|------|----------------|
| 住所、办公地址 | 成都市东城根上街 95 号   |      |                |
| 法定代表人   | 冉云              | 联系人  | 金喆             |
| 电话      | (028) 86690126  | 传真   | (028) 86690126 |
| 网址      | www.gjzq.com.cn | 客服电话 | 4006600109     |

## (70) 齐鲁证券有限公司

|       |                   |      |                 |
|-------|-------------------|------|-----------------|
| 住所    | 山东省济南市市中区经七路 86 号 |      |                 |
| 办公地址  | 山东省济南市市中区经七路 86 号 |      |                 |
| 法定代表人 | 李玮                | 联系人  | 吴阳              |
| 电话    | (0531) 68889155   | 传真   | (0531) 68889752 |
| 网址    | www.qlzq.com.cn   | 客服电话 | 95538           |

## (71) 大同证券经纪有限责任公司

|       |                                   |      |                |
|-------|-----------------------------------|------|----------------|
| 住所    | 山西省大同市大北街 13 号                    |      |                |
| 办公地址  | 山西省太原市长治路 111 号山西世贸中心 A 座 F12、F13 |      |                |
| 法定代表人 | 董祥                                | 联系人  | 薛津             |
| 电话    | (0351) 4130322                    | 传真   | (0351) 4130322 |
| 网址    | www.dtsbc.com.cn                  | 客服电话 | 4007121212     |

## (72) 瑞银证券有限责任公司

|         |                                  |      |                |
|---------|----------------------------------|------|----------------|
| 住所、办公地址 | 北京市西城区金融大街 7 号英蓝国际金融中心 12 层、15 层 |      |                |
| 法定代表人   | 刘弘                               | 联系人  | 牟冲             |
| 电话      | (010) 58328366, (010) 58328722   | 传真   | (010) 58328748 |
| 网址      | www.ubssecurities.com            | 客服电话 | 400-887-8827   |

## (73) 华鑫证券有限责任公司

|         |  |     |                 |
|---------|--|-----|-----------------|
| 住所、办公地址 | 深圳市福田区金田路 4018 号安联大厦 28 层 A01、B01 (b) 单元 |     |                 |
| 法定代表人   | 洪家新                                      | 联系人 | 雷蕾              |
| 电话      | (0755) 82083788                          | 传真  | (0755) 82083408 |
| 客服电话    | (021) 32109999, (029) 68918888           |     |                 |
| 网址      | www.cfsc.com.cn                          |     |                 |

## (74) 中山证券有限责任公司

|         |                            |      |                 |
|---------|----------------------------|------|-----------------|
| 住所、办公地址 | 深圳市福田区益田路 6009 号新世界中心 29 层 |      |                 |
| 法定代表人   | 吴永良                        | 联系人  | 李珍              |
| 电话      | (0755) 82570586            | 传真   | (0755) 82960582 |
| 网址      | www.zszq.com               | 客服电话 | 4001022011      |

## (75) 天相投资顾问有限公司

|         |                            |     |                |
|---------|----------------------------|-----|----------------|
| 注册地址    | 北京市西城区金融街 19 号富凯大厦 B 座 701 |     |                |
| 办公地址    | 北京市西城区金融大街 5 号新盛大厦 B 座 4 层 |     |                |
| 法定代表人   | 林义相                        | 联系人 | 林爽             |
| 电话      | (010) 66045608             | 传真  | (010) 66045500 |
| 客服电话    | (010) 66045678             |     |                |
| 天相投顾网址  | http://www.txsec.com       |     |                |
| 天相基金网网址 | http://jjjin.txsec.com     |     |                |

## (76) 江海证券有限公司

|         |                     |     |                 |
|---------|---------------------|-----|-----------------|
| 住所、办公地址 | 黑龙江省哈尔滨市香坊区赣水路 56 号 |     |                 |
| 法定代表人   | 孙名扬                 | 联系人 | 张宇宏             |
| 电话      | (0451) 82336863     | 传真  | (0451) 82287211 |
| 客服电话    | 400-666-2288        | 网址  | www.jhzq.com.cn |

(77) 中国民族证券有限责任公司

|         |                             |     |                |
|---------|-----------------------------|-----|----------------|
| 住所、办公地址 | 北京市西城区金融街 5 号新盛大厦 A 座 6-9 层 |     |                |
| 法定代表人   | 赵大建                         | 联系人 | 李微             |
| 电话      | (010) 59355941              | 传真  | (010) 66553791 |
| 客服电话    | 400-889-5618                | 网址  | www.e5618.com  |

(78) 厦门证券有限公司

|         |                    |      |                |
|---------|--------------------|------|----------------|
| 住所、办公地址 | 厦门市莲前西路 2 号莲富大厦十七楼 |      |                |
| 法定代表人   | 傅毅辉                | 联系人  | 卢金文            |
| 电话      | (0592) 5161642     | 传真   | (0592) 5161140 |
| 网址      | www.xmzq.cn        | 客服电话 | (0592) 5163588 |

(79) 爱建证券有限责任公司

|         |                         |     |  |
|---------|-------------------------|-----|--|
| 住所、办公地址 | 上海市浦东新区世纪大道 1600 号 32 楼 |     |  |
| 法定代表人   | 郭林                      | 联系人 | 陈敏   |
| 电话      | (021) 32229888          | 传真  | 021- 68728782                                  |
| 客服电话    | (021) 63340678          | 网址  | <a href="http://www.ajzq.com">www.ajzq.com</a> |

(80) 华宝证券有限责任公司

|         |                           |     |  |
|---------|---------------------------|-----|--|
| 住所、办公地址 | 上海市陆家嘴环路 166 号未来资产大厦 27 层 |     |  |
| 法定代表人   | 陈林                        | 联系人 | 毛雪梅  |
| 电话      | (021) 50122222            | 传真  | (021) 50122200   |
| 客服电话    | 4008209898                | 网址  | <a href="http://www.cnhbstock.com">www.cnhbstock.com</a> |

(81) 方正证券股份有限公司

|         |                          |     |                   |
|---------|--------------------------|-----|-------------------|
| 住所、办公地址 | 湖南长沙芙蓉中路二段华侨国际大厦 22-24 层 |     |                   |
| 法定代表人   | 雷杰                       | 联系人 | 郭军瑞               |
| 电话      | (0731) 85832503          | 传真  | (0731) 85832214   |
| 客服电话    | 95571                    | 网址  | www.foundersc.com |

(82) 日信证券有限责任公司

|       |                              |     |                 |
|-------|------------------------------|-----|-----------------|
| 住所    | 呼和浩特市新城区锡林南路 18 号            |     |                 |
| 办公地址  | 北京市西城区闹市口大街 1 号长安兴融中心西楼 11 层 |     |                 |
| 法定代表人 | 孔佑杰                          | 联系人 | 冯杰              |
| 电话    | (010)83991743                | 传真  | (010)66412537   |
| 客服电话  | (010) 83991888               | 网址  | www.rxzq.com.cn |

(83) 信达证券股份有限公司

|         |                            |     |                 |
|---------|----------------------------|-----|-----------------|
| 住所、办公地址 | 北京市西城区闹市口大街 9 号院 1 号楼      |     |                 |
| 办公地址    | 北京市西城区金融大街 8 号中国华融 A 座 3 层 |     |                 |
| 法定代表人   | 高冠江                        | 联系人 | 唐静              |
| 电话      | (010) 63081000             | 传真  | (010) 63080978  |
| 客服电话    | 400-800-8899               | 网址  | www.cindasc.com |

## (84) 华融证券股份有限公司

|       |                            |       |                  |
|-------|----------------------------|-------|------------------|
| 住所    | 北京市西城区金融大街 8 号             |       |                  |
| 办公地址  | 北京市西城区金融大街 8 号中国华融 A 座 3 层 |       |                  |
| 法定代表人 | 丁之锁                        | 法定代表人 | 梁宇               |
| 电话    | (010) 58568007             | 传真    | (010) 58568062   |
| 客服电话  | (010) 58568118             | 网址    | www.hrsec.com.cn |

## (85) 华西证券有限责任公司

|       |                               |      |                 |
|-------|-------------------------------|------|-----------------|
| 住所    | 四川省成都市陕西街 239 号               |      |                 |
| 办公地址  | 深圳市深南大道 4001 号时代金融中心 18 楼深圳总部 |      |                 |
| 法定代表人 | 杨炯洋                           | 联系人  | 金达勇             |
| 电话    | (0755) 83025723               | 传真   | (0755) 83025991 |
| 网址    | www.hx168.com.cn              | 客服电话 | 4008-888-818    |

## (86) 国信证券股份有限公司

|       |                                 |      |               |
|-------|---------------------------------|------|---------------|
| 注册地址  | 深圳市罗湖区红岭中路 1012 号国信证券大厦十六层至二十六层 |      |               |
| 法定代表人 | 何如                              | 联系人  | 齐晓燕           |
| 电话    | 0755-82130833                   | 传真   | 0755-82133952 |
| 网址    | www.guosen.com.cn               | 客服电话 | 95536         |

## (87) 财富里昂证券有限责任公司

|       |  |      |              |
|-------|--|------|--------------|
| 注册地址  | 上海市浦东新区世纪大道 100 号 环球金融中心 9 楼                         |      |              |
| 法定代表人 | 罗浩   | 联系人  | 倪丹           |
| 电话    | 021-38784818   | 传真   | 021-68775878 |
| 网址    | <a href="http://www.cf-clsa.com">www.cf-clsa.com</a> | 客服电话 | 68777877     |

## (二) 基金注册登记机构

|       |                              |     |               |
|-------|------------------------------|-----|---------------|
| 名称    | 嘉实基金管理有限公司                   |     |               |
| 住所    | 上海市浦东新区富城路 99 号震旦国际大楼 1702 室 |     |               |
| 办公地址  | 北京市建国门北大街 8 号华润大厦 8 层        |     |               |
| 法定代表人 | 安奎                           | 联系人 | 王玲            |
| 电话    | (010) 65215588               | 传真  | 010) 65185678 |

**(三) 律师事务所和经办律师**

|         |                         |     |                |
|---------|-------------------------|-----|----------------|
| 名称      | 上海市通力律师事务所              |     |                |
| 住所、办公地址 | 上海市银城中路 68 号时代金融中心 19 楼 |     |                |
| 负责人     | 韩炯                      | 联系人 | 黎明             |
| 电话      | (021) 31358666          | 传真  | (021) 31358600 |
| 经办律师    | 吕红、黎明                   |     |                |

**(四) 会计师事务所和经办注册会计师**

|         |                                    |     |                |
|---------|------------------------------------|-----|----------------|
| 名称      | 普华永道中天会计师事务所有限公司                   |     |                |
| 住所      | 上海市浦东新区东昌路 568 号                   |     |                |
| 办公地址    | 上海卢湾区湖滨路 202 号企业天地 2 号楼普华永道中心 11 楼 |     |                |
| 法定代表人   | 杨绍信                                | 联系人 | 吴海霞            |
| 电话      | (021) 61238888                     | 传真  | (021) 61238800 |
| 经办注册会计师 | 汪棣、吴海霞                             |     |                |

**六、基金的募集**

本基金由基金管理人依照《基金法》、《运作办法》、《销售办法》、基金合同的相关规定、并经中国证券监督管理委员会 2011 年 6 月 9 日《关于核准深证基本面 120 交易型开放式指数证券投资基金及其联接基金募集的批复》（证监许可[2011]906 号）核准募集。

**(一) 基金运作方式和类型**

- 1、基金的类别：联接基金
- 2、基金的运作方式：契约型开放式

**(二) 基金存续期**

不定期。

**(三) 本基金与目标 ETF 的联系与区别**

本基金为深证基本面 120 ETF 的联接基金，二者既有联系也有区别：

- 1、在基金的投资方法方面，深证基本面 120ETF 主要采取完全复制法，直接投资于标的指数的成份股；而本基金则采取间接方法，通过将绝大部分基金财产投资于深证基本面 120ETF，实现对业绩比较基准的紧密跟踪；

2、在交易方式方面，投资者既可以像股票一样在交易所市场买卖深证基本面 120ETF，也可以按照最小申赎单位和申赎清单的要求，实物申赎深证基本面 120ETF；而本基金则像普通的开放式基金一样，通过基金管理人及代销机构按未知价法进行基金的申购与赎回。

本基金与深证基本面 120ETF 业绩表现可能出现差异。可能引发差异的因素主要包括

1、法律法规对投资比例的要求。深证基本面 120ETF 作为一种特殊的基金品种，可将全部或接近全部的基金资产，用于跟踪标的指数的表现；而本基金作为普通的开放式基金，仍需将不低于基金资产净值 5% 的资产投资于现金或者到期日在一年以内的政府债券；

2、申购赎回的影响。深证基本面 120ETF 采取实物申赎的方式，申购赎回对基金净值影响较小；而本基金申赎采取现金方式，大额申赎可能会对基金净值产生一定冲击。

#### （四）基金份额的募集期限、募集方式及场所、募集对象、募集目标

1. 募集期限：2011年7月1日至2011年7月26日

2. 募集方式及场所：

本基金通过基金管理人的直销中心、基金管理人网上直销和中国银行以及其他代销机构进行募集。

3. 募集对象：

本基金的发售对象为个人投资者、机构投资者、合格境外机构投资者和法律法规或中国证监会允许购买开放式证券投资基金的其他投资者。

4、募集目标

本基金不设募集目标。

#### （五）基金的认购

1、认购费费用

本基金认购费率不超过5%，按照认购金额递减，即认购金额越大，所适用的认购费率越低。投资者在一天之内如果有多笔认购，适用费率按单笔分别计算。具体认购费率如下：

| 认购金额（含认购费）        | 认购费率         |
|-------------------|--------------|
| M < 50万元          | 1.0%         |
| 50万元 ≤ M < 200万元  | 0.6%         |
| 200万元 ≤ M < 500万元 | 0.3%         |
| M ≥ 500万元         | 按笔收取，1000元/笔 |

本基金的认购费用由投资者承担，不列入基金资产，认购费用用于本基金的市场推广、销售、注册登记等募集期间发生的各项费用。

## 2、募集资金利息的处理方式：

本基金的认购款项在基金募集期间产生的利息将折算为基金份额，归基金份额持有人所有。利息的具体金额，以注册登记机构的记录为准。

## 3、认购份额的计算

本基金每份基金份额初始面值均为人民币1.00元。

本基金的认购金额包括认购费用和净认购金额。计算方法如下：

(1) 净认购金额 = 认购金额 / (1 + 认购费率)；

(2) 认购费用 = 认购金额 - 净认购金额；

(3) 认购份额 = (净认购金额 + 认购利息) / 基金份额初始面值。

其中：认购份数保留至0.01份基金份额，小数点后两位以后舍去，舍去部分所代表的资产计入基金资产。多笔认购时，按上述公式进行逐笔计算。

## 4、募集资金

基金募集期间募集的资金存入专门账户，在基金募集行为结束前，任何人不得动用。

# 七、基金合同的生效

## (一) 基金合同生效

本基金基金合同于 2011 年 8 月 1 日起正式生效，自该日起本基金管理人正式开始管理本基金。

## (二) 基金存续期内的基金份额持有人数量和资产规模

基金合同生效后，基金份额持有人数量不满 200 人或者基金资产净值低于 5,000 万元的，基金管理人应当及时报告中国证监会；连续 20 个工作日出现前述情形的，基金管理人应当向中国证监会说明原因并报送解决方案。

法律法规或监管部门另有规定的，按其规定办理。

## 八、基金份额的申购、赎回

### （一）基金投资者范围

符合法律法规规定的个人投资者、机构投资者及合格境外机构投资者，以及法律法规或中国证监会允许购买证券投资基金的其他投资者。

### （二）申购、赎回的场所

本基金的销售机构包括基金管理人和基金管理人委托的代销机构。

投资者可以在销售机构办理基金销售业务的营业场所或按销售机构提供的其他方式办理基金的申购与赎回。具体的销售网点将由基金管理人在招募说明书、基金份额发售公告或其他公告中列明。基金管理人可根据情况变更或增减基金的销售机构及网点，并按规定予以公告。

若基金管理人或其委托的代销机构开通电话、移动通信或网上交易等非现场方式实现的自助交易业务的，投资者可以通过上述方式进行申购与赎回，具体办法由基金管理人另行公告。

### （三）申购、赎回的开放日及时间

#### 1、开放日及开放时间

本基金的开放日为基金公告开始办理申购、赎回业务后，上海证券交易所和深圳证券交易所同时开放交易的工作日，开放时间为上海证券交易所、深圳证券交易所交易日的交易时间。具体业务办理时间以销售机构公布时间为准。

若出现新的证券交易市场、证券交易所交易时间变更或其他特殊情况，基金管理人将视情况对前述开放日及开放时间进行相应的调整并公告。

基金管理人不得在基金合同约定之外的日期或者时间办理基金份额的申购、赎回或者转换。投资者在基金合同约定之外的日期和时间提出申购、赎回或转换申请且注册登记机构或基金管理人确认接受的，视为下一个开放日的申请，其基金份额申购、赎回价格为下次办理基金份额申购、赎回时间所在开放日的价格。

#### 2、申购与赎回的开始时间

本基金自 2011 年 9 月 13 日起开始办理本基金的日常申购和赎回业务。

### （四）申购、赎回的原则



1、“未知价”原则，即基金的申购与赎回价格以受理申请当日基金份额净值为基准进行计算；

2、基金采用金额申购和份额赎回的方式，即申购以金额申请，赎回以份额申请；

3、基金份额持有人在赎回基金份额时，基金管理人按先进先出的原则，即对该基金份额持有人在销售机构托管的基金份额进行处理时，份额确认日期在前的基金份额先赎回，份额确认日期在后的基金份额后赎回，以确定所适用的赎回费率；

4、当日的申购与赎回申请可以在当日业务办理时间结束前撤销，在当日的业务办理时间结束后不得撤销；

5、基金管理人在不损害基金份额持有人权益的情况下可更改上述原则，但应在新的原则实施前依照《信息披露办法》的有关规定在至少一种指定媒体上公告。

#### **（五）申购、赎回的程序**

##### **1、申购与赎回申请的提出**

基金投资者须按销售机构规定的手续，在开放日的业务办理时间内提出申购或赎回的申请。

投资者申购本基金，须按销售机构规定的方式全额交付申购款项。

投资者提交赎回申请时，其在销售机构（网点）必须有足够的基金份额余额。

##### **2、申购与赎回申请的确认**

基金管理人应自身或要求注册登记机构在 T+1 日对基金投资者申购、赎回申请的有效性进行确认。投资者应在 T+2 日后（包括该日）及时到销售网点柜台或以销售机构规定的其他方式查询申请的确认情况，否则，如因申请未得到基金管理人或注册登记机构的确认而造成的损失，由投资者自行承担。

基金销售机构对申购、赎回申请的受理并不代表该申请一定成功，而仅代表销售机构确实接收到申购、赎回申请。申购、赎回申请的确认以基金注册登记机构或基金管理人的确认结果为准。

##### **3、申购与赎回申请的款项支付**

申购采用全额交款方式，若资金在规定时间内未全额到账则申购不成功，申购款项将退回投资者账户。

投资者赎回申请成交后，基金管理人应通过注册登记机构按规定向投资者支付赎回款项，赎回款项在自受理基金投资者有效赎回申请之日起不超过 7 个工作日内划往投资者银行账户。在发生巨额赎回时，赎回款项的支付办法按基金合同和有关法律法规规定处理。

## （六）申购、赎回的数额限制

### 1. 申请申购基金的金额

投资者通过代销机构或嘉实基金管理有限公司网上直销首次申购单笔最低限额为人民币 5,000 元，投资者通过直销中心柜台首次申购单笔最低限额为人民币 20,000 元；但已持有本基金份额的投资者可以适用首次单笔最低限额人民币 1,000 元。追加申购单笔最低限额为人民币 1,000 元。

投资者将当期分配的基金收益转购基金份额或采用定期定额投资计划时，不受最低申购金额的限制。

投资者可多次申购，对单个投资者累计持有份额不设上限限制。法律法规、中国证监会另有规定的除外。

### 2. 申请赎回基金的份额

单笔赎回不得少于 1,000 份（如该账户在该销售机构托管的基金余额不足 1,000 份，则必须一次性赎回基金全部份额）；若某笔赎回将导致投资者在销售机构托管的基金余额不足 1,000 份时，基金管理人有权将投资者在该销售机构托管的剩余基金份额一次性全部赎回。

3. 基金管理人可根据市场情况，调整对申购金额和赎回份额的数量限制，基金管理人必须在调整前依照《信息披露办法》的有关规定在至少一种指定媒体上刊登公告并报中国证监会备案。

## （七）申购、赎回的费率

1、本基金申购费率按照申购金额递减，即申购金额越大，所适用的申购费率越低。投资者在一天之内如果有多笔申购，适用费率按单笔分别计算。

本基金申购费率最高不超过申购金额的 5%，具体如下：

| 申购金额（含申购费）         | 申购费率 |
|--------------------|------|
| M < 50 万元          | 1.2% |
| 50 万元 ≤ M < 200 万元 | 0.8% |

|                        |           |
|------------------------|-----------|
| 200 万元 $\leq$ M<500 万元 | 0.4%      |
| M $\geq$ 500 万元        | 单笔 1000 元 |

个人投资者通过本基金管理人直销网上交易系统和电话交易系统申购开放式基金业务实行申购费率优惠，其申购费率不按申购金额分档，统一优惠为申购金额的**0.6%**，但招商银行借记卡、中国农业银行金穗卡持卡人申购本基金的申购费率优惠按照相关公告规定的费率执行；机构投资者通过本基金管理人直销网上交易系统申购开放式基金业务，其申购费率不按申购金额分档，统一优惠为申购金额的**0.6%**。优惠后费率如果低于**0.6%**，则按**0.6%**执行。

基金招募说明书及相关公告规定的相应申购费率低于**0.6%**时，按实际费率收取申购费。

本基金的申购费用由申购人承担，主要用于本基金的市场推广、销售、注册登记等各项费用，不列入基金资产。

2、本基金的赎回费率按照持有时间递减，即相关基金份额持有时间越长，所适用的赎回费率越低。

本基金赎回费率最高不超过赎回金额的**5%**，随持有期限的增加而递减。具体如下：

| 持有期限                 | 赎回费率  |
|----------------------|-------|
| <365 天               | 0.50% |
| 365 天 $\leq$ M<730 天 | 0.25% |
| $\geq$ 730 天         | 0     |

本基金的赎回费用由基金份额持有人承担，其中**25%**的部分归入基金资产，其余部分用于支付注册登记费等相关手续费。

3、基金管理人可以在法律法规和基金合同规定范围内调整申购费率和赎回费率。费率如发生变更，基金管理人应在调整实施前依照《信息披露办法》的有关规定在至少一种指定媒体上刊登公告。

4、基金管理人可以在不违背法律法规规定及基金合同约定的情形下根据市场情况制定基金促销计划，针对特定交易方式（如网上交易、电话交易等）等进行基金交易的投资者定期或不定期地开展基金促销活动。在基金促销活动期间，按相关监管部门要求履行相关手续后基金管理人可以适当调低基金申购费率。

#### （八）申购份额、赎回金额的计算方式

##### 1. 申购份额的计算

本基金的申购金额包括申购费用和净申购金额。其中，

净申购金额=申购金额/（1+申购费率）

申购费用=申购金额-净申购金额

申购份额=净申购金额/T 日基金份额净值

申购份额的计算结果保留至小数点后两位，小数点后两位以后的部分舍去，舍去部分所代表的资产计入基金资产。

例二：二投资者分别提出申购请求，申购金额分别为110,000 元和1,100,000 元，当日基金份额净值为1.1000 元。申购份数计算如下：

|               | 申购一        | 申购二          |
|---------------|------------|--------------|
| 申购金额（元，A）     | 110,000    | 1,100,000    |
| 适用申购费率（B）     | 1.2%       | 0.8%         |
| 净申购金额（元，C）    | 108,695.65 | 1,091,269.84 |
| 申购费用（元，D）     | 1,304.35   | 8,730.16     |
| 申购份额（E=C/1.1） | 98,814.22  | 992,063.49   |

## 2. 赎回金额的计算

本基金的赎回采用“份额赎回”方式，赎回价格以T日的基金份额净值为基准进行计算，本基金的赎回金额为赎回总额扣减赎回费用。其中，

赎回总额=赎回份数×T日基金份额净值

赎回费用=赎回总额×赎回费率

赎回金额=赎回总额-赎回费用

赎回金额的计算结果保留至小数点后两位，小数点后两位以下舍去，舍去部分所代表的资产计入基金资产。

例三：假定三笔赎回申请的赎回份额均为10,000 份，但持有时间长短不同，其中基金份额净值为假设数，那么各笔赎回负担的赎回费用和获得的赎回金额计算如下：

|             | 赎回1    | 赎回2    | 赎回3    |
|-------------|--------|--------|--------|
| 赎回份额（份，A）   | 10,000 | 10,000 | 10,000 |
| 基金份额净值（元，B） | 1.1000 | 1.3000 | 1.4000 |
| 持有时间        | 100天   | 366天   | 731天   |
| 适用赎回费率（C）   | 0.5%   | 0.25%  | 0%     |

|                          |        |          |        |
|--------------------------|--------|----------|--------|
| 赎回总额（元， $D=A \times B$ ） | 11,000 | 13,000   | 14,000 |
| 赎回费（ $E=C \times D$ ）    | 55     | 32.5     | 0      |
| 赎回金额（ $F=D-E$ ）          | 10,945 | 12,967.5 | 14,000 |

### 3. 基金份额净值计算

T 日基金份额净值=T 日基金资产净值/T 日发行在外的基金份额总数。

T 日的基金份额净值在当天收市后计算，并在 T+1 日内公告。基金份额净值为计算日基金资产净值除以计算日发行在外的基金份额总数，基金份额净值单位为元，计算结果保留至小数点后 4 位，小数点后第 5 位四舍五入。由此产生的误差在基金资产中列支。

基金管理人每个开放日对基金资产估值后，将基金份额净值结果发送基金托管人，经基金托管人复核无误后，由基金管理人对外公布。

## （九）申购、赎回的注册登记

1、经基金销售机构同意，基金投资者提出的申购和赎回申请，在基金管理人规定的时间之前可以撤销。

2、投资者 T 日申购基金成功后，基金注册登记机构在 T+1 日为投资者增加权益并办理注册登记手续，投资者自 T+2 日起有权赎回该部分基金份额。

3、投资者 T 日赎回基金成功后，基金注册登记机构在 T+1 日为投资者扣除权益并办理相应的注册登记手续。

4、基金管理人可在法律法规允许的范围内，对上述注册登记办理时间进行调整，并最迟于开始实施前依照《信息披露办法》的有关规定在指定媒体上公告。

## （十）巨额赎回的认定及处理方式

### 1、巨额赎回的认定

单个开放日中，本基金的基金份额净赎回申请（赎回申请总份额扣除申购总份额后的余额）与净转出申请（转出申请总份额扣除转入申请总份额后的余额）之和超过上一日基金总份额的 10%，为巨额赎回。

### 2、巨额赎回的处理方式

出现巨额赎回时，基金管理人可以根据本基金当时的资产组合状况决定接受全额赎回或部分延期赎回。

（1）接受全额赎回：当基金管理人认为有能力兑付投资者的全部赎回申请时，按正常

赎回程序执行。

(2) 部分延期赎回：当基金管理人认为兑付投资者的赎回申请有困难，或认为兑付投资者的赎回申请进行的资产变现可能使基金资产净值发生较大波动时，基金管理人在当日接受赎回比例不低于上一日基金总份额 10%的前提下，对其余赎回申请延期办理。对于当日的赎回申请，应当按单个基金份额持有人申请赎回份额占当日申请赎回总份额的比例，确定该基金份额持有人当日受理的赎回份额；未受理部分除投资者在提交赎回申请时选择将当日未获受理部分予以撤销者外，延迟至下一开放日办理，赎回价格为下一个开放日的价格。转入下一开放日的赎回申请不享有赎回优先权，以此类推，直到全部赎回为止。

(3) 当发生巨额赎回并延期办理时，基金管理人应当通过邮寄、传真或招募说明书规定的其他方式，在 3 个工作日内通知基金份额持有人，说明有关处理方法，同时在至少一种指定媒体上予以公告。

(4) 暂停接受和延缓支付：本基金连续 2 个开放日以上发生巨额赎回，如基金管理人认为有必要，可暂停接受赎回申请；已经接受的赎回申请可以延缓支付赎回款项，但延缓期限不得超过 20 个工作日，并应当在至少一种指定媒体上公告。

#### (十一) 拒绝或暂停申购、赎回的情形及处理方式

1、在如下情况下，基金管理人可以拒绝或暂停接受投资者的申购申请：

- (1) 因不可抗力导致基金管理人无法受理投资者的申购申请；
- (2) 证券交易场所交易时间非正常停市，导致基金管理人无法计算当日基金资产净值；
- (3) 所投资的目标 ETF 暂停估值，导致基金管理人无法计算当日基金资产净值；
- (4) 所投资的目标 ETF 暂停申购或二级市场交易停牌，且基金管理人认为有必要暂停本基金申购的；
- (5) 发生基金合同规定的暂停基金资产估值情况；
- (6) 基金资产规模过大，使基金管理人无法找到合适的投资品种，或其他可能对基金业绩产生负面影响，从而损害现有基金份额持有人的利益的情形；
- (7) 基金管理人、基金托管人、基金销售机构或注册登记机构因技术故障或异常情况导致基金销售系统或基金注册登记系统或基金会计系统无法正常运行；

(8) 基金管理人认为接受某笔或某些申购申请可能会影响或损害现有基金份额持有人利益时;

(9) 法律法规规定或经中国证监会认定的其他情形。

基金管理人决定拒绝或暂停接受某些投资者的申购申请时, 申购款项将退回投资者账户。基金管理人决定暂停接受申购申请(第(8)种情形除外)时, 应当依法公告。在暂停申购的情形消除时, 基金管理人应及时恢复申购业务的办理并予以公告。

2、在如下情况下, 基金管理人可以暂停接受投资者的赎回申请:

(1) 因不可抗力导致基金管理人无法支付赎回款项;

(2) 证券交易场所交易时间非正常停市, 导致基金管理人无法计算当日基金资产净值;

(3) 基金连续发生巨额赎回, 根据基金合同规定, 可以暂停接受赎回申请的情况;

(4) 所投资的目标 ETF 暂停估值, 导致基金管理人无法计算当日基金资产净值;

(5) 所投资的目标 ETF 暂停赎回, 且基金管理人认为有必要暂停本基金赎回的;

(6) 发生基金合同规定的暂停基金资产估值的情况;

(7) 基金管理人、基金托管人、基金销售机构或注册登记机构因技术故障或异常情况导致基金销售系统或基金注册登记系统或基金会计系统无法正常运行;

(8) 法律法规规定或经中国证监会认定的其他情形。

发生上述情形之一且基金管理人决定拒绝接受或暂停基金份额持有人的赎回申请或者延缓支付赎回款项的, 基金管理人应当在当日向中国证监会备案, 并及时公告。已接受的赎回申请, 基金管理人应当足额支付; 如暂时不能足额支付, 应当按单个赎回申请人已被接受的赎回申请量占已接受的赎回申请总量的比例分配给赎回申请人, 其余部分在后续开放日予以支付。

在暂停赎回的情况消除时, 基金管理人应及时恢复赎回业务的办理并及时公告。

3、暂停基金的申购、赎回, 基金管理人应按规定公告并报中国证监会备案。

4、暂停申购或赎回期间结束, 基金重新开放时, 基金管理人应按规定公告并报中国证监会和基金管理人主要办公场所所在地中国证监会派出机构备案。

(1) 如果发生暂停的时间为一天, 基金管理人将于重新开放日, 在至少一种指定媒体上, 刊登基金重新开放申购或赎回的公告, 并公告最近一个开放日的基金份额净值。

(2) 如果发生暂停的时间超过一天但少于两周, 暂停结束, 基金重新开放申购或赎回时, 基金管理人将依照《信息披露办法》的有关规定, 在至少一种指定媒体上, 刊登基金重新开放申购或赎回的公告, 并在重新开放申购或赎回日公告最近一个开放日的基金份额净值。

(3) 如果发生暂停的时间超过两周, 暂停期间, 基金管理人应每两周至少重复刊登暂停公告一次; 当连续暂停时间超过两个月时, 可对重复刊登暂停公告的频率进行调整。暂停结束, 基金重新开放申购或赎回时, 基金管理人应依照《信息披露办法》的有关规定, 在至少一种指定媒体上连续刊登基金重新开放申购或赎回的公告, 并在重新开放申购或赎回日公告最近一个开放日的基金份额净值。

## 九、基金转换

基金转换是基金管理人给基金份额持有人提供的一种服务, 是指基金份额持有人按基金管理人规定的条件将其持有的某一只基金的基金份额转换为同一基金管理人管理的另一只基金的基金份额的行为。

### (一) 基金转换开始日及时间

本基金转换开始办理时间: 2011年9月13日起。

投资者需在转出基金和转入基金均有交易的当日, 方可办理基金转换业务。

### (二) 转换费率

(1) 嘉实货币市场基金、嘉实超短债证券投资基金、嘉实多元收益债券型证券投资基金B、嘉实安心货币市场基金转换为嘉实深证基本面120交易型开放式指数证券投资基金联接基金时, 转换费率均为转入基金适用的申购费率, 计算公式如下:

$$\text{净转入金额} = (\text{转出份额} \times \text{转出当日转出基金的基金份额净值}) / (1 + \text{转换费率}) + M$$
$$\text{转换费用} = (\text{转出份额} \times \text{转出当日转出基金的基金份额净值}) \times \text{转换费率} / (1 + \text{转换费率})$$
$$\text{转入份额} = \text{净转入金额} / \text{转入当日转入基金的基金份额净值}$$

其中M为嘉实货币市场基金、嘉实安心货币市场基金全部转出时账户当前累计未付收益

(2) 嘉实深证基本面120交易型开放式指数证券投资基金联接基金与嘉实旗下原有其他17只开放式基金(包括: 嘉实成长收益证券投资基金、嘉实增长证券投资基金、嘉实稳健证



券投资基金、嘉实债券证券投资基金、嘉实服务增值行业证券投资基金、嘉实优质企业股票型证券投资基金、嘉实主题精选混合型证券投资基金、嘉实策略增长混合型证券投资基金、嘉实研究精选股票型证券投资基金、嘉实多元收益债券型证券投资基金A、嘉实量化阿尔法股票型证券投资基金、嘉实回报灵活配置混合型证券投资基金、嘉实价值优势股票型证券投资基金、嘉实稳固收益债券型证券投资基金、嘉实主题新动力股票型证券投资基金、嘉实领先成长股票型证券投资基金、嘉实信用债券型证券投资基金A) 之间互转, 以及嘉实深证基本面120交易型开放式指数证券投资基金联接基金转入嘉实货币市场基金、嘉实超短债券投资基金、嘉实多元收益债券型证券投资基金B、嘉实信用债券型证券投资基金C、嘉实安心货币市场基金时, 均采用“赎回费 + 申购费率补差”算法, 计算公式如下:

$$\text{净转入金额} = B \times C \times (1 - D) / (1 + G)$$

$$\text{转换补差费用} = [B \times C \times (1 - D) / (1 + G)] \times G$$

$$\text{转入份额} = \text{净转入金额} / E$$

其中, B 为转出的基金份额;

C 为转换申请当日转出基金的基金份额净值;

D 为转出基金的对应赎回费率;

G 为对应的申购补差费率, 当转出基金的申购费率  $\geq$  转入基金的申购费率时, 则申购补差费率G为零;

E 为转换申请当日转入基金的基金份额净值。

其中赎回费的 25% 归入转出基金资产 (嘉实稳固收益债券基金除外); 根据嘉实稳固收益债券基金合同的约定, 该基金的赎回费全部归入该基金资产 (注: 在运作期和间歇期, 该基金按不同的方式收取赎回费)。

基金转换费由基金份额持有人承担。基金管理人可以根据市场情况调整基金转换费率, 调整后的基金转换费率应及时公告。

基金管理人可以在不违背法律法规规定及基金合同约定的情形下根据市场情况制定基金促销计划, 针对以特定交易方式 (如网上交易等) 或在特定时间段等进行基金交易的投资定期或不定期地开展基金促销活动。在基金促销活动期间, 基金管理人可以对促销活动范围内的投资者调低基金转换费率。

注: 自2010年5月26日起, 嘉实主题混合实施暂停转入业务; 自2011年1月7日起, 嘉实增长混合实施暂停转入业务; 自2011年1月7日起, 嘉实策略混合实施暂停转入业务。具体请参见嘉实基金网站刊载的相关公告。

### （三）其他与转换相关的事项

（1）基金转换的时间：投资者需在转出基金和转入基金均有交易的当日，方可办理基金转换业务。

（2）基金转换的原则：

① 采用份额转换原则，即基金转换以份额申请；

② 当日的转换申请可以在当日交易结束时间前撤销，在当日的交易时间结束后不得撤销；

③ 基金转换价格以申请转换当日各基金份额净值为基础计算；

④ 投资者可在任一同时销售拟转出基金及转入基金的销售机构处办理基金转换。基金转换只能在同一销售机构进行。转换的两只基金必须都是该销售机构代理的同一基金管理人管理的、在同一基金注册登记机构处注册的基金；

⑤ 基金管理人可在不损害基金份额持有人权益的情况下更改上述原则，但应在新的原则实施前在至少一种中国证监会指定媒体公告。

（3）基金转换的程序

① 基金转换的申请方式

基金投资者必须根据基金管理人和基金代销机构规定的手续，在开放日的业务办理时间提出转换的申请。

投资者提交基金转换申请时，帐户中必须有足够可用的转出基金份额余额。

② 基金转换申请的确认

基金管理人应以在规定的基金业务办理时间段内收到基金转换申请的当天作为基金转换的申请日（T日），并在T+1日对该交易的有效性进行确认。投资者可在T+2日及之后查询成交情况。

（4）基金转换的数额限制

基金转换时，由本基金转换到基金管理人管理的其他开放式基金时，最低转出份额为1000份基金份额。

基金管理人可根据市场情况制定或调整上述基金转换的有关限制并及时公告。

（5）基金转换的注册登记

投资者申请基金转换成功后，基金注册登记机构在T+1日为投资者办理减少转出基金份额、增加转入基金份额的权益登记手续。一般情况下，投资者自T+2日起有权赎回转入部

分的基金份额。

基金管理人可在法律法规允许的范围内，对上述注册登记办理时间进行调整，并于开始实施前在至少一种中国证监会指定媒体公告。

#### (6) 基金转换与巨额赎回

当发生巨额赎回时，本基金转出与基金赎回具有相同的优先级，基金管理人可根据基金资产组合情况，决定全额转出或部分转出，并且对于本基金转出和基金赎回，将采取相同的比例确认；但基金管理人在当日接受部分转出申请的情况下，对未确认的转换申请将不予顺延。

#### (7) 拒绝或暂停基金转换的情形及处理方式

① 除非出现如下情形，基金管理人不得暂停或拒绝基金投资者的转入申请：

- (i) 因不可抗力导致基金管理人无法受理投资者的转入申请；
- (ii) 证券交易场所交易时间非正常停市，导致基金管理人无法计算当日基金资产净值；
- (iii) 所投资的目标ETF暂停估值，导致基金管理人无法计算当日基金资产净值；
- (iv) 所投资的目标ETF暂停申购或二级市场交易停牌，且基金管理人认为有必要暂停本基金转入业务；
- (v) 发生基金合同规定的暂停基金资产估值情况；
- (vi) 基金资产规模过大，使基金管理人无法找到合适的投资品种，或其他可能对基金业绩产生负面影响，从而损害现有基金份额持有人的利益的情形；
- (vii) 基金管理人、基金托管人、基金销售机构或注册登记机构因技术故障或异常情况导致基金销售系统或基金注册登记系统或基金会计系统无法正常运行；
- (viii) 基金管理人认为接受某笔或某些转入申请可能会影响或损害现有基金份额持有人利益时；
- (ix) 法律法规规定或经中国证监会认定的其他情形。

② 除非出现如下情形，基金管理人不得拒绝接受或暂停基金份额持有人的转出申请：

- (i) 因不可抗力导致基金管理人无法支付赎回款项；
- (ii) 证券交易场所交易时间非正常停市，导致基金管理人无法计算当日基金资产净值；
- (iii) 基金连续发生巨额赎回，根据基金合同规定，可以暂停接受转出申请的情况；
- (iv) 所投资的目标ETF暂停估值，导致基金管理人无法计算当日基金资产净值；
- (v) 所投资的目标ETF暂停赎回，且基金管理人认为有必要暂停本基金转出业务的；
- (vi) 发生基金合同规定的暂停基金资产估值的情况；

(vii) 基金管理人、基金托管人、基金销售机构或注册登记机构因技术故障或异常情况导致基金销售系统或基金注册登记系统或基金会计系统无法正常运行；

(viii) 法律法规规定或经中国证监会认定的其他情形。

③ 如发生基金合同、《招募说明书》或本公告中未予载明的事项，但基金管理人有关正当理由认为需要暂停接受基金转换申请的，应当报经中国证监会批准后在至少一种中国证监会指定媒体上公告。

投资者到本基金代销机构的销售网点办理本基金转换业务时，其相关具体办理规定以各代销机构的规定为准。

## 十、定期定额投资计划

2011年9月13日起基金管理人开始为投资人办理本基金基金份额的定期定额投资计划，具体规则请参见基金管理人网站发布的相关公告。投资人在办理定期定额投资计划时可自行约定每期扣款日、扣款金额，每期扣款金额必须不低于基金管理人在相关公告或更新的招募说明书中所规定的定期定额投资计划最低申购金额。

## 十一、基金的非交易过户、转托管、冻结与质押

(一) 基金注册登记机构只受理继承、捐赠、司法强制执行和经注册登记机构认可的其他情况下的非交易过户。其中：

1、“继承”指基金份额持有人死亡，其持有的基金份额由其合法的继承人继承；

2、“捐赠”仅指基金份额持有人将其合法持有的基金份额捐赠给福利性质的基金会或社会团体的情形；

3、“司法强制执行”是指司法机关依据生效司法文书将基金份额持有人持有的基金份额强制划转给其他自然人、法人、社会团体或其他组织；

办理非交易过户业务必须提供基金注册登记机构要求提供的相关资料，并向基金注册登记机构申请办理。申请人应按注册登记机构规定的标准缴纳过户费用。

(二) 基金份额持有人在变更办理基金申购与赎回等业务的销售机构（网点）时，应办理已持有基金份额的转托管。基金份额转托管按各销售机构要求办理。对于有效的基金转托管申请，基金份额将在转托管业务确认成功后转入其指定的销售机构（网点）。

(三) 注册登记机构只受理国家有权机关依法要求的基金账户或基金份额的冻结与解

冻。基金账户或基金份额被冻结的，被冻结部分产生的权益一并冻结。

(四)如相关法律法规的允许基金管理人或注册登记机构办理基金份额的质押业务或其他基金业务，基金管理人或注册登记机构将制定和实施相应的业务规则。

## 十二、基金的投资

### (一) 投资目标

紧密跟踪业绩比较基准，追求跟踪偏离度及跟踪误差的最小化。

### (二) 投资范围

本基金以目标 ETF 基金份额、标的指数成份股及备选成份股为主要投资对象。正常情况下，本基金投资于目标 ETF 的资产比例不低于基金资产净值的 90%，持有现金或到期日在一年以内的政府债券的比例不低于基金资产净值的 5%。

此外，为更好地实现投资目标，本基金可少量投资于部分非成份股（包含中小板、创业板及其他经中国证监会核准上市的股票）、一级市场新股或增发的股票、衍生工具（权证、股指期货等）、债券资产（国债、金融债、企业（公司）债、次级债、可转换债券（含分离交易可转债）、央行票据、短期融资券等）、资产支持证券、债券回购等固定收益类资产、现金资产、以及中国证监会允许基金投资的其他金融工具（但须符合中国证监会的相关规定）。

如法律法规或监管机构以后允许基金投资其他品种，基金管理人在履行适当程序后，可以将其纳入投资范围。

### (三) 投资理念

本基金遵循指数化投资理念，通过投资于目标 ETF、标的指数成份股和备选成份股等，力求获得与目标 ETF 所跟踪的标的指数相近的平均收益率，满足基金投资者的投资需求。

### (四) 投资策略

本基金为目标ETF的联接基金。主要通过投资于目标ETF实现对业绩比较基准的紧密跟踪，在正常市场情况下，本基金相对于业绩比较基准的日均跟踪偏离度的绝对值不超过0.35%，年化跟踪误差不超过4%。如因标的指数编制规则调整或其他因素导致跟踪偏离度超

过上述范围，基金管理人应采取合理措施避免跟踪偏离度进一步扩大。

在投资运作过程中，本基金将在综合考虑合规、风险、效率、成本等因素的基础上，决定采用一级市场申赎的方式或证券二级市场交易的方式进行目标ETF的买卖。

此外，为更好地实现投资目标，本基金可投资股指期货和其他经中国证监会允许的衍生金融产品，如期权、权证以及其他与标的指数或标的指数成份股、备选成份股相关的衍生工具。本基金投资股指期货将根据风险管理的原则，以套期保值为目的，主要选择流动性好、交易活跃的股指期货合约。本基金力争利用股指期货的杠杆作用，降低股票仓位频繁调整的交易成本和跟踪误差，达到有效跟踪标的指数的目的。

本基金投资股指期货的，基金管理人应在季度报告、半年度报告、年度报告等定期报告和招募说明书（更新）等文件中披露股指期货交易情况，包括投资政策、持仓情况、损益情况、风险指标等，并充分揭示股指期货交易对基金总体风险的影响以及是否符合既定的投资政策和投资目标。

本基金投资于股票期货、期权等相关金融衍生工具必须经过投资决策委员会的批准。

#### 1、决策依据

有关法律、法规、基金合同和标的指数的相关规定是基金管理人运用基金财产的决策依据。

#### 2、投资管理体制

本基金管理人实行投资决策委员会领导下的基金经理团队制。投资决策委员会负责决定有关指数重大调整的应对决策、其他重大组合调整决策以及重大的单项投资决策；基金经理决定日常指数跟踪维护过程中的组合构建、调整决策以及每日申购赎回清单的编制决策。

#### 3、投资程序

研究、决策、组合构建、交易、评估、组合维护的有机配合共同构成了本基金的投资管理程序。严格的投资管理程序可以保证投资理念的正确执行，避免重大风险的发生。

（1）研究：指数投资研究小组依托公司整体研究平台，整合内部信息以及券商等外部研究力量的研究成果开展目标ETF的申购赎回清单分析、目标ETF流动性分析、标的指数成份证券相关信息的搜集与分析等，作为基金投资决策的重要依据。

（2）投资决策：投资决策委员会依据指数投资研究小组提供的研究报告，定期召开或遇重大事项时召开投资决策会议，决策相关事项。基金经理根据投资决策委员会的决议，每日进行基金投资管理的日常决策。

（3）交易执行：集中交易室负责具体的交易执行，同时履行一线监控的职责。

(4) 投资绩效评估：风险管理部门定期和不定期对基金进行投资绩效评估, 并提供相关报告。绩效评估能够确认组合是否实现了投资预期、组合误差的来源及投资策略成功与否, 基金经理可以据此检讨投资策略, 进而调整投资组合。

(5) 组合监控与调整：基金经理将跟踪目标 ETF 申购赎回清单特征、二级市场交易特征、标的指数变动情况, 并结合成份股基本面情况、成份股公司行为、流动性状况、本基金申购和赎回的现金流量以及组合投资绩效评估的结果等, 对投资组合进行监控和调整, 密切跟踪业绩比较基准。

基金管理人在确保基金份额持有人利益的前提下有权根据环境变化和实际需要对上述投资程序做出调整, 并在基金招募说明书及其更新中公告。

## **(五) 投资组合管理**

### **1、投资组合的建立**

在基金建仓期, 为避免有可能在二级市场造成的价格冲击, 基金经理将主要采取一级市场申购的方式建立联接基金的初始投资组合。

### **2、投资组合的日常管理**

(1) 基金经理根据投资决策委员会的指导意见确定具体的资产配置方案。

(2) 基金经理每日根据本基金申购赎回情况及已有现金滞留, 在综合考虑合规、风险、效率、成本等因素的基础上, 决定采用一级市场申赎的方式或证券二级市场交易的方式进行目标ETF的买卖。

(3) 通常情况下, 联接基金的投资组合主要体现为持有目标ETF基金份额; 对于目标ETF暂停申购、停牌或其他原因导致基金投资组合中出现的现金, 基金经理将根据市场情况选择后续在一级市场申购、择机在二级市场买入目标ETF, 或少量投资于国内新股、债券及中国证监会允许基金投资的其它金融工具。

### **3、投资绩效评估**

风险管理部门定期对本基金的运行情况和跟踪偏离进行量化评估并出具评估报告。基金经理根据评估报告分析投资操作、组合状况和跟踪误差来源等情况, 并相应进行组合调整。

## **(六) 业绩比较基准**

深证基本面 120 指数\*95% + 银行同业存款利率\*5%。

深证基本面 120 指数在深圳证券交易所上市公司中，以 4 个基本面指标来衡量上市公司的经济规模，并选取其中最大的 120 家 A 股上市公司作为样本，且样本个股的权重配置与其经济规模相适应。该指数不仅具有良好的基本面、市场代表性和流动性，且打破了样本股价格与其权重之间的联系，使得基本面经济规模大的股票可以获得较高的权重，并在一定程度上减少了高估股票在组合中权重过高的现象，因此可以为投资者提供另一个投资深圳市场的业绩比较基准和投资分析工具。

深证基本面 120 指数是本基金目标 ETF 的标的指数。如果目标 ETF 变更标的指数、或深证基本面 120 指数编制单位变更或停止深证基本面 120 指数的编制及发布、或深证基本面 120 指数由其他指数替代、或深证基本面 120 指数由于指数编制方法发生重大变更等原因导致深证基本面 120 指数不宜继续作为业绩比较基准的组成部分，本基金管理人可以依据审慎性原则，在充分考虑持有人利益及履行适当程序的前提下，变更本基金的业绩比较基准并及时公告。

### （七）风险收益特征

本基金为深证基本面 120ETF 的联接基金，主要通过投资于深证基本面 120ETF 来实现对业绩比较基准的紧密跟踪。因此，本基金的业绩表现与深证基本面 120 指数及深证基本面 120ETF 的表现密切相关。本基金的长期平均风险和预期收益率高于混合型基金、债券型基金、及货币市场基金。

### （八）投资禁止行为与限制

1、禁止用本基金资产从事以下行为

- （1）承销证券；
- （2）向他人贷款或者提供担保；
- （3）从事承担无限责任的投资；
- （4）买卖其他基金份额，但法律法规或中国证监会另有规定的和本基金投资目标 ETF 的除外；
- （5）向基金管理人、基金托管人出资或者买卖基金管理人、基金托管人发行的股票或者债券；
- （6）买卖与基金管理人、基金托管人有控股关系的股东或者与基金管理人、基金托管人有其他重大利害关系的公司发行的证券或者承销期内承销的证券；



- (7) 从事内幕交易、操纵证券交易价格及其他不正当的证券交易活动；
- (8) 依照有关法律、行政法规有关法律法规规定，由中国证监会规定禁止的其他活动。

## 2、基金投资组合比例限制

- (1) 本基金投资于深证基本面 120ETF 的资产比例不低于基金资产净值的 90%；
- (2) 持有一家上市公司的股票，其市值不超过基金资产净值的 10%；
- (3) 本基金与基金管理人管理的其他基金持有一家公司发行的证券总和，不超过该证券的 10%；
- (4) 基金资产参与股票发行申购，本基金所申报的金额不超过基金总资产，本基金所申报的股票数量不超过拟发行股票公司本次发行股票的总量；
- (5) 本基金投资权证，在任何交易日买入的总金额，不超过上一交易日基金资产净值的 0.5%，基金持有的全部权证的市值不超过基金资产净值的 3%，基金管理人管理的全部基金持有同一权证的比例不超过该权证的 10%。其它权证的投资比例，遵从法规或监管部门的相关规定；
- (6) 本基金进入全国银行间同业市场进行债券回购的资金余额不得超过基金资产净值的 40%；
- (7) 本基金投资于同一原始权益人的各类资产支持证券的比例，不得超过基金资产净值的 10%；持有的全部资产支持证券，其市值不得超过基金资产净值的 20%；持有的同一（指同一信用级别）资产支持证券的比例，不得超过该资产支持证券规模的 10%；
- (8) 本基金管理人管理的全部基金投资于同一原始权益人的各类资产支持证券，不得超过其各类资产支持证券合计规模的 10%；
- (9) 本基金应投资于信用级别评级为 BBB 以上（含 BBB）的资产支持证券。基金持有资产支持证券期间，如果其信用等级下降、不再符合投资标准，应在评级报告发布之日起 3 个月内予以全部卖出；
- (10) 本基金从事股票指数期货投资时，遵循相关法律法规的规定：
  - (a) 本基金在任何交易日日终，持有的买入股指期货合约价值，不得超过基金资产净值的 10%；
  - (b) 本基金在任何交易日日终，持有的买入期货合约价值与有价证券市值之和不得超过基金资产净值的 95%；
  - (c) 本基金在任何交易日日终，持有的卖出期货合约价值不得超过本基金持有的股票总市值的 20%；

(d) 本基金所持有的股票市值和买入、卖出股指期货合约价值，合计（轧差计算）应当符合基金合同关于股票投资比例的有关约定；

(e) 本基金在任何交易日内交易（不包括平仓）的股指期货合约的成交金额不得超过上一交易日基金资产净值的 20%；

(f) 本基金投资股指期货的，每个交易日日终在扣除股指期货合约需缴纳的交易保证金后，应当保持不低于基金资产净值 5% 的现金或到期日在一年以内的政府债券；

(11) 法律法规和基金合同规定的其他限制。

3、若将来法律法规或中国证监会的相关规定发生修改或变更，致使本款前述约定的投资禁止行为和投资组合比例限制被修改或取消，基金管理人在履行适当程序后，本基金可相应调整禁止行为和投资限制规定。

### （九）投资组合比例调整

基金管理人应当自基金合同生效之日起三个月内使基金的投资组合比例符合基金合同的约定。因证券市场波动、上市公司合并、基金规模变动、标的指数成份股调整、标的指数成份股流动性限制、目标 ETF 暂停申购、赎回或二级市场交易停牌等基金管理人之外的因素致使基金投资不符合基金合同约定的投资比例规定的，基金管理人应当在 10 个交易日内进行调整。法律法规或监管机构另有规定时，从其规定。

### （十）目标ETF发生相关变更情形时的处理

目标 ETF 出现下述情形之一的，本基金将在履行适当程序后由投资于目标 ETF 的联接基金变更为直接投资该标的指数的指数基金；若届时本基金管理人已有以该指数作为标的指数的指数基金，则本基金将本着维护投资者合法权益的原则，履行适当的程序后选取其他合适的指数作为标的指数。相应地，本基金基金合同中将去掉关于目标 ETF 的表述部分，或将变更标的指数，届时将由基金管理人另行公告。

- 1、目标 ETF 交易方式发生重大变更致使本基金的投资策略难以实现；
- 2、目标 ETF 终止上市；
- 3、目标 ETF 基金合同终止；
- 4、目标 ETF 的基金管理人或基金托管人发生变更。

若目标 ETF 变更标的指数，本基金将在履行适当程序后相应变更标的指数且继续投资于该目标 ETF。但目标 ETF 召开基金份额持有人大会审议变更目标 ETF 标的指数事项的，本基

金的基金份额持有人可出席目标 ETF 基金份额持有人大会并进行表决,目标 ETF 基金份额持有人大会审议通过变更标的指数事项的,本基金可不召开基金份额持有人大会相应变更标的指数并仍为该目标 ETF 的联接基金。

### (十一) 基金投资组合报告

基金管理人的董事会及董事保证本报告所载资料不存在虚假记载、误导性陈述或重大遗漏,并对其内容的真实性、准确性和完整性承担个别及连带责任。

本基金托管人中国银行股份有限公司根据本基金合同规定,于2012年1月18日复核了本报告中的财务指标、净值表现和投资组合报告等内容,保证复核内容不存在虚假记载、误导性陈述或者重大遗漏。

本投资组合报告所载数据截至 2011 年 12 月 31 日(“报告期末”),本报告所列财务数据未经审计。

#### 1.报告期末基金资产组合情况

| 序号 | 项目                | 金额(元)          | 占基金总资产的比例(%) |
|----|-------------------|----------------|--------------|
| 1  | 权益投资              | 12,403,350.00  | 3.82         |
|    | 其中:股票             | 12,403,350.00  | 3.82         |
| 2  | 基金投资              | 293,655,812.38 | 90.50        |
| 3  | 固定收益投资            | 9,673,000.00   | 2.98         |
|    | 其中:债券             | 9,673,000.00   | 2.98         |
|    | 资产支持证券            | -              | -            |
| 4  | 金融衍生品投资           | -              | -            |
| 5  | 买入返售金融资产          | -              | -            |
|    | 其中:买断式回购的买入返售金融资产 | -              | -            |
| 6  | 银行存款和结算备付金合计      | 8,034,959.54   | 2.48         |
| 7  | 其他资产              | 729,544.80     | 0.22         |
| 8  | 合计                | 324,496,666.72 | 100.00       |

#### 2.报告期末按行业分类的股票投资组合

| 代码 | 行业类别     | 公允价值(元)      | 占基金资产净值比例(%) |
|----|----------|--------------|--------------|
| A  | 农、林、牧、渔业 | 39,172.00    | 0.01         |
| B  | 采掘业      | 414,543.00   | 0.13         |
| C  | 制造业      | 7,157,591.00 | 2.21         |
| C0 | 食品、饮料    | 1,055,132.00 | 0.33         |
| C1 | 纺织、服装、皮毛 | 92,045.00    | 0.03         |
| C2 | 木材、家具    | -            | -            |
| C3 | 造纸、印刷    | 152,684.00   | 0.05         |

|     |                |               |      |
|-----|----------------|---------------|------|
| C4  | 石油、化学、塑胶、塑料    | 504,877.00    | 0.16 |
| C5  | 电子             | 334,522.00    | 0.10 |
| C6  | 金属、非金属         | 2,648,651.00  | 0.82 |
| C7  | 机械、设备、仪表       | 1,901,283.00  | 0.59 |
| C8  | 医药、生物制品        | 468,397.00    | 0.14 |
| C99 | 其他制造业          | -             | -    |
| D   | 电力、煤气及水的生产和供应业 | 325,135.00    | 0.10 |
| E   | 建筑业            | 21,050.00     | 0.01 |
| F   | 交通运输、仓储业       | 872,445.00    | 0.27 |
| G   | 信息技术业          | 420,559.00    | 0.13 |
| H   | 批发和零售贸易        | 556,004.00    | 0.17 |
| I   | 金融、保险业         | 957,819.00    | 0.30 |
| J   | 房地产业           | 1,427,223.00  | 0.44 |
| K   | 社会服务业          | 165,648.00    | 0.05 |
| L   | 传播与文化产业        | -             | -    |
| M   | 综合类            | 46,161.00     | 0.01 |
|     | 合计             | 12,403,350.00 | 3.83 |

### 3.报告期末按公允价值占基金资产净值比例大小排序的前十名股票投资明细

| 序号 | 股票代码   | 股票名称 | 数量(股)   | 公允价值(元)    | 占基金资产净值比例(%) |
|----|--------|------|---------|------------|--------------|
| 1  | 000002 | 万科A  | 122,200 | 912,834.00 | 0.28         |
| 2  | 000900 | 现代投资 | 57,100  | 718,318.00 | 0.22         |
| 3  | 000898 | 鞍钢股份 | 118,300 | 538,265.00 | 0.17         |
| 4  | 000709 | 河北钢铁 | 182,900 | 523,094.00 | 0.16         |
| 5  | 000001 | 深发展A | 22,300  | 347,657.00 | 0.11         |
| 6  | 000825 | 太钢不锈 | 90,200  | 336,446.00 | 0.10         |
| 7  | 000651 | 格力电器 | 17,800  | 307,762.00 | 0.10         |
| 8  | 000063 | 中兴通讯 | 15,400  | 260,260.00 | 0.08         |
| 9  | 002024 | 苏宁电器 | 29,200  | 246,448.00 | 0.08         |
| 10 | 000858 | 五粮液  | 6,800   | 223,040.00 | 0.07         |

### 4.报告期末按债券品种分类的债券投资组合

| 序号 | 债券品种      | 公允价值(元)      | 占基金资产净值比例(%) |
|----|-----------|--------------|--------------|
| 1  | 国家债券      | -            | -            |
| 2  | 央行票据      | 9,673,000.00 | 2.99         |
| 3  | 金融债券      | -            | -            |
|    | 其中：政策性金融债 | -            | -            |
| 4  | 企业债券      | -            | -            |
| 5  | 企业短期融资券   | -            | -            |
| 6  | 中期票据      | -            | -            |

|   |     |              |      |
|---|-----|--------------|------|
| 7 | 可转债 | -            | -    |
| 8 | 其他  | -            | -    |
| 9 | 合计  | 9,673,000.00 | 2.99 |

#### 5.报告期末按公允价值占基金资产净值比例大小排名的前五名债券投资明细

| 序号 | 债券代码    | 债券名称       | 数量(张)   | 公允价值(元)      | 占基金资产净值比例(%) |
|----|---------|------------|---------|--------------|--------------|
| 1  | 1101030 | 11 央行票据 30 | 100,000 | 9,673,000.00 | 2.99         |

注：报告期末，本基金仅持有上述 1 只债券。

#### 6.报告期末按公允价值占基金资产净值比例大小排名的前十名资产支持证券投资明细

报告期末，本基金未持有资产支持证券。

#### 7.报告期末按公允价值占基金资产净值比例大小排名的前五名权证投资明细

报告期末，本基金未持有权证。

#### 8.期末投资目标基金明细

| 序号 | 基金名称           | 基金类型 | 运作方式   | 管理人        | 公允价值(人民币元)     | 占基金资产净值比例(%) |
|----|----------------|------|--------|------------|----------------|--------------|
| 1  | 嘉实深证基本面 120ETF | 股票型  | 交易型开放式 | 嘉实基金管理有限公司 | 293,655,812.38 | 90.72        |

#### 9.投资组合报告附注

(1) 声明本基金投资的前十名证券的发行主体本期是否出现被监管部门立案调查，或在报告编制日前一年内受到公开谴责、处罚的情形。

①2011 年 5 月 27 日，宜宾五粮液股份有限公司发布了《关于收到中国证监会〈行政处罚决定书〉的公告》，中国证监会决定对五粮液给予警告，并处以 60 万元罚款。

本基金投资于“五粮液(000858)”的决策程序说明：基于五粮液基本面研究以及二级市场的判断，本基金投资于“五粮液”股票，其决策流程符合公司投资管理制度的相关规定。

②报告期内本基金投资的前十名证券中其他九名证券发行主体无被监管部门立案调查，在本报告编制日前一年内本基金投资的前十名证券中其他九名证券发行主体未受到公开谴责、处罚。

(2) 本基金投资的前十名股票中，没有超出基金合同规定的备选股票库之外的股票。

#### (3) 其他资产构成

| 序号 | 名称    | 金额(元)      |
|----|-------|------------|
| 1  | 存出保证金 | 458,716.80 |

|   |         |            |
|---|---------|------------|
| 2 | 应收证券清算款 | -          |
| 3 | 应收股利    | -          |
| 4 | 应收利息    | 207,323.54 |
| 5 | 应收申购款   | 63,504.46  |
| 6 | 其他应收款   | -          |
| 7 | 待摊费用    | -          |
| 8 | 其他      | -          |
| 9 | 合计      | 729,544.80 |

#### (4) 报告期末持有的处于转股期的可转换债券明细

报告期末，本基金未持有处于转股期的可转换债券。

#### (5) 报告期末前十名股票中存在流通受限情况的说明

报告期末，本基金前十名股票中不存在流通受限情况。

### 十三、基金的业绩

基金业绩截止日为2011年12月31日。

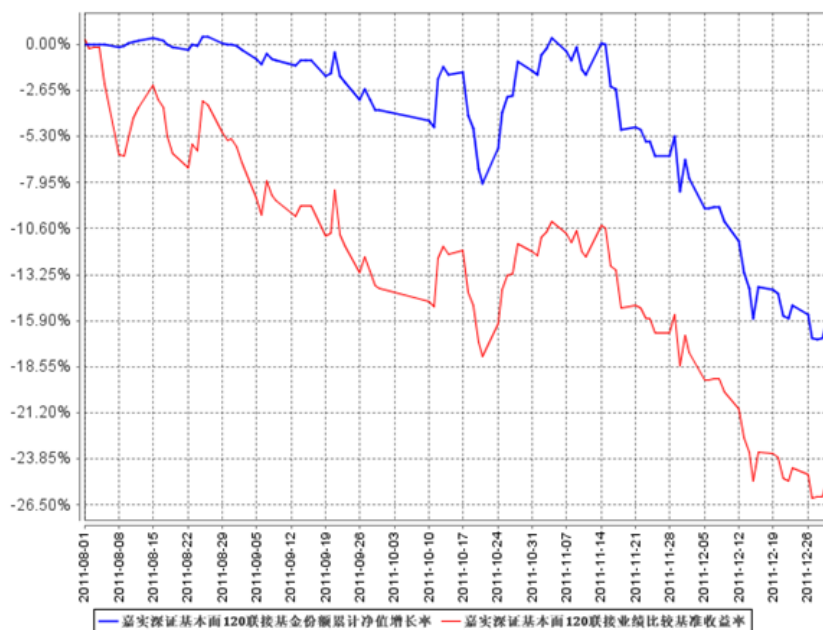
基金管理人依照恪尽职守、诚实信用、谨慎勤勉的原则管理和运用基金财产，但不保证基金一定盈利，也不保证最低收益。基金的过往业绩并不代表其未来表现。投资有风险，投资者在做出投资决策前应仔细阅读本基金的招募说明书。

#### 1. 基金份额净值增长率及其与同期业绩比较基准收益率的比较

| 阶段                        | 净值增长率①  | 净值增长率标准差② | 业绩比较基准收益率③ | 业绩比较基准收益率标准差④ | ①-③   | ②-④    |
|---------------------------|---------|-----------|------------|---------------|-------|--------|
| 2011年8月1日至<br>2011年12月31日 | -15.72% | 1.03%     | -24.92%    | 1.38%         | 9.20% | -0.35% |

#### 2. 自基金合同生效以来基金份额净值的变动情况，并与同期业绩比较基准收益率的变动比较

嘉实深证基本面120联接基金份额累计净值增长率与同期业绩比较基准收益率的历史走势对比图



图：嘉实深证基本面120联接基金份额累计净值增长率与同期业绩比较基准收益率的历史走势对比图

(2011年8月1日至2011年12月31日)

注：本基金基金合同生效日2011年8月1日至报告期末未满1年。按基金合同和招募说明书的约定，本基金自基金合同生效日起3个月内为建仓期，建仓期结束时本基金的各项投资比例符合基金合同“十四、基金的投资（二）投资范围和（八）2、基金投资组合比例限制”的有关约定。

## 十四、基金的融资、融券

本基金可以按照国家的有关法律法规规定进行融资、融券。

## 十五、基金的财产

### （一）基金资产总值

基金资产总值是指基金所持有的各类有价证券、银行存款本息、应收款项以及以其他资产等形式存在的基金资产的价值总和。

### （二）基金资产净值

本基金的基金资产净值是指基金资产总值减去基金负债后的价值。

### （三）基金资产的账户

本基金根据相关法律法规、规范性文件开立基金资金账户以及证券账户，与基金管理人和基金托管人自有的财产账户以及其他基金资产账户独立。

### （四）基金资产的保管及处分

1、本基金资产独立于基金管理人及基金托管人的固有财产，并由基金托管人保管。

2、基金管理人、基金托管人因基金资产的管理、运用或者其他情形而取得的财产和收益，归基金资产。

3、基金管理人、基金托管人、注册登记机构和基金代销机构以其自有的财产承担其自身的法律责任，其债权人不得对本基金财产行使请求冻结、扣押或其他权利。除法律法规和基金合同的规定处分外，基金财产不得被处分。

4、基金管理人、基金托管人因依法解散、被依法撤销或者被依法宣告破产等原因进行清算的，基金资产不属于其清算范围。

5、基金资产的债权不得与基金管理人、基金托管人固有财产的债务相抵销；不同基金资产的债权债务，不得相互抵销。非因基金资产本身承担的债务，不得对基金资产强制执行。

6、除依据《基金法》、基金合同及其他有关规定处分外，基金资产不得被处分。

## 十六、基金资产估值

### （一）估值目的

基金估值的目的是为了准确、真实地反映基金相关金融资产和金融负债的公允价值。本基金基金份额申购、赎回价格应按基金估值后确定的基金份额净值计算。

### （二）估值日

本基金的估值日为相关的证券交易所的正常营业日以及国家法律法规规定需要对外披露基金净值的非营业日。

### （三）估值对象

基金所持有的金融资产和金融负债。



#### （四）估值方法

##### 1、目标 ETF 估值方法

本基金投资的目标 ETF 份额以目标 ETF 估值日的净值估值。

##### 2、股票估值方法

###### （1）上市流通股票的估值

上市流通股票按估值日其所在证券交易所的收盘价估值；估值日无交易的，且最近交易日后经济环境未发生重大变化，以最近交易日的收盘价估值；如最近交易日后经济环境发生了重大变化的，可参考类似投资品种的现行市价及重大变化因素，调整最近交易市价，确定公允价格。

###### （2）未上市股票的估值

送股、转增股、配股和公开增发新股等发行未上市的股票，按估值日在交易所挂牌的同一股票的收盘价估值；估值日无交易的，且最近交易日后经济环境未发生重大变化，以最近交易日的收盘价估值；如最近交易日后经济环境发生了重大变化的，可参考类似投资品种的现行市价及重大变化因素，调整最近交易市价，确定公允价格。

首次发行未上市的股票，采用估值技术确定公允价值，在估值技术难以可靠计量的情况下，按成本估值。

###### （3）有明确锁定期股票的估值

首次公开发行有明确锁定期的股票，同一股票在交易所上市后，按交易所上市的同一股票的收盘价估值；非公开发行且处于明确锁定期的股票，按监管机构或行业协会的有关规定确定公允价值。

##### 3、固定收益证券的估值办法

（1）证券交易所市场实行净价交易的债券按估值日收盘净价估值，估值日没有交易的，且最近交易日后经济环境未发生重大变化，按最近交易日的收盘净价估值；如最近交易日后经济环境发生了重大变化的，可参考类似投资品种的现行市价及重大变化因素，调整最近交易市价，确定公允价格。

（2）证券交易所市场未实行净价交易的债券按估值日收盘价减去债券收盘价中所含的债券应收利息（自债券计息起始日或上一付息日至估值当日的利息）得到的净价进行估值，估值日没有交易的，且最近交易日后经济环境未发生重大变化，按有交易的最近交易日所采用

的净价估值；如最近交易日后经济环境发生了重大变化的，可参考类似投资品种的现行市价及重大变化因素，调整最近交易市价，确定公允价格。

(3) 未上市债券采用估值技术确定公允价值，在估值技术难以可靠计量的情况下，按成本估值。

(4) 在银行间债券市场交易的债券、资产支持证券等固定收益品种，采用估值技术确定公允价值。

(5) 交易所大宗交易方式转让的资产支持证券，采用估值技术确定公允价值，在估值技术难以可靠计量公允价值的情况下，按成本进行后续计量。

(6) 同一债券同时在两个或两个以上市场交易的，按债券所处的市场分别估值。

#### 4、权证估值：

##### (1) 配股权证的估值

因持有股票而享有的配股权，类同权证处理方式的，采用估值技术进行估值。

##### (2) 认沽/认购权证的估值

从持有确认日起到卖出日或行权日止，上市交易的认沽/认购权证按估值日的收盘价估值，估值日没有交易的，且最近交易日后经济环境未发生重大变化，按最近交易日的收盘价估值；如最近交易日后经济环境发生了重大变化的，可参考类似投资品种的现行市价及重大变化因素，调整最近交易市价，确定公允价格。未上市交易的认沽/认购权证采用估值技术确定公允价值，在估值技术难以可靠计量的情况下，按成本估值；因持有股票而享有的配股权，停止交易、但未行权的权证，采用估值技术确定公允价值。

5、股指期货以估值日的结算价估值。如法律法规今后另有规定的，从其规定；

6、本基金持有的回购以成本列示，按合同利率在回购期间内逐日计提应收或应付利息。

7、本基金持有的银行存款和备付金余额以本金列示，按相应利率逐日计提利息。

8、在任何情况下，基金管理人采用上述 1-7 项规定的方法对基金资产进行估值，均应当被认为采用了适当的估值方法。但是，如果基金管理人有着充足的理由认为按上述方法对基金资产进行估值不能客观反映其公允价值的，基金管理人可在综合考虑市场成交价、市场报价、流动性、收益率曲线等多种因素的基础上与基金托管人商定后，按最能反映公允价值的价格估值。

9、国家有最新规定的，按国家最新规定规定进行估值。

#### (五) 估值程序

基金日常估值由基金管理人同基金托管人一同进行。基金份额净值由基金管理人完成估值后，将估值结果以约定形式报给基金托管人，基金托管人按基金合同规定的估值方法、时间、程序进行复核，基金托管人复核无误后签章返回给基金管理人，由基金管理人对外公布。月末、年中和年末估值复核与基金会计账目的核对同时进行。

#### **（六）暂停估值的情形**

- 1、基金投资所涉及的证券交易所遇法定节假日或因其他原因暂停营业时；
- 2、基金所投资的目标 ETF 发生暂停估值，暂停公告基金份额净值的情形时；
- 3、因不可抗力或其他情形致使基金管理人、基金托管人无法准确评估基金资产价值时；
- 4、中国证监会认定的其他情形。

#### **（七）基金份额净值的确认**

用于基金信息披露的基金份额净值由基金管理人负责计算，基金托管人进行复核。基金管理人应于每个工作日交易结束后计算当日的基金份额净值并发送给基金托管人。基金托管人对净值计算结果复核确认后发送给基金管理人，由基金管理人对基金份额净值予以公布。

基金份额净值的计算精确到 0.0001 元，小数点后第五位四舍五入。国家另有规定的，从其规定。

#### **（八）估值错误的处理**

1、当基金资产的估值导致基金份额净值小数点后四位（含第四位）内发生差错时，视为基金份额净值估值错误。

2、基金管理人和基金托管人将采取必要、适当合理的措施确保基金资产估值的准确性、及时性。当基金份额净值出现错误时，基金管理人和基金托管人应当立即予以纠正，并采取合理的措施防止损失进一步扩大；当计价错误达到或超过基金份额净值的 0.25% 时，基金管理人应当报中国证监会备案；当计价错误达到或超过基金份额净值的 0.5% 时，基金管理人应当公告，并报中国证监会备案。

3、前述内容如法律法规或监管机构另有规定的，按其规定处理。

#### **（九）特殊情形的处理**

1、基金管理人按第（四）款有关估值方法规定的第 8 项条款进行估值时，所造成的误

差不作为基金份额净值错误处理。

2、由于不可抗力原因，或由于证券交易所及登记结算公司发送的数据错误，基金管理人和基金托管人虽然已经采取必要、适当、合理的措施进行检查，但未能发现错误的，由此造成的基金资产估值错误，基金管理人和基金托管人可以免除赔偿责任。但基金管理人和基金托管人应当积极采取必要的措施消除由此造成的影响。

## 十七、基金收益与分配

### （一）基金利润的构成

基金利润指基金利息收入、投资收益、公允价值变动收益和其他收入扣除相关费用后的余额，基金已实现收益指基金利润减去公允价值变动收益后的余额。

### （二）基金可供分配利润

基金可供分配利润指截至收益分配基准日基金未分配利润与未分配利润中已实现收益的孰低数。

### （三）收益分配原则

1、每一基金份额享有同等分配权；

2、在符合有关基金分红条件的前提下，基金收益分配每年至多 6 次；每次基金收益分配比例不得低于收益分配基准日期末每份基金份额可供分配利润的 10%。基金的收益分配比例以收益分配基准日的每份基金份额可供分配利润为基准进行计算。基金合同生效不满三个月，收益可不分配；

3、基金收益分配后，可供分配利润计算截至日的每份基金份额净值扣减每份基金份额所派发的红利后不能低于面值；

4、基金收益分配采用现金方式或红利再投资方式，基金份额持有人可自行选择收益分配方式；基金份额持有人事先未做出选择的，默认的分红方式为现金红利；选择红利再投资的，分红资金将按除息日基金份额净值转成相应基金份额。投资者的现金红利和分红再投资形成的基金份额均保留到小数点后第 2 位，小数点后第 3 位开始舍去，舍去部分归基金资产；

5、法律法规或监管机构另有规定的，从其规定。

#### （四）收益分配方案

基金收益分配方案中应载明基金期末可供分配利润、基金收益分配对象、分配原则、分配时间、分配数额及比例、分配方式及有关手续费等内容。

#### （五）收益分配方案的确定与公告

基金收益分配方案由基金管理人拟定，并由基金托管人复核后确定，基金管理人按法律法规的规定向中国证监会备案并公告。

基金红利发放日距离收益分配基准日（即可供分配利润计算截至日）的时间不超过 15 个工作日。

#### （六）收益分配中发生的费用

1、收益分配采用红利再投资方式免收再投资的费用。

2、收益分配时发生的银行转账等手续费用由基金份额持有人自行承担。如果基金份额持有人所获现金红利不足支付前述银行转账等手续费用，注册登记机构有权将该基金份额持有人的现金红利按除息日的基金份额净值转为基金份额。

### 十八、基金的费用与税收

#### （一）基金费用的种类

- 1、基金管理人的管理费；
- 2、基金托管人的托管费；
- 3、因基金的证券交易或结算而产生的费用（包括但不限于经手费、印花税、证管费、过户费、手续费、券商佣金、权证交易的结算费及其他类似性质的费用等）；
- 4、基金合同生效以后的信息披露费用；
- 5、基金份额持有人大会费用；
- 6、基金合同生效以后的会计师费和律师费；
- 7、基金的资金汇划费用；
- 8、按照国家有关法律法规规定可以列入的其他费用。

## （二）基金费用计提方法、计提标准和支付方式

### 1、基金管理人的管理费

本基金基金财产中投资于目标 ETF 的部分不收取管理费。在通常情况下，基金管理费按前一日基金资产净值扣除基金财产中目标 ETF 份额所对应资产净值后剩余部分（若为负数，则取 0）的 0.5% 年费率计提。计算方法如下：

$$H=E \times 0.5\% \div \text{当年天数}$$

H 为每日应计提的基金管理费

E 为前一日基金资产净值扣除基金财产中目标 ETF 份额所对应资产净值后的剩余部分；若为负数，则 E 取 0。

基金管理费每日计提，按月支付。经基金管理人与基金托管人核对一致后，由基金托管人于次月首日起 3 个工作日内从基金资产中一次性支付给基金管理人。

### 2、基金托管人的基金托管费

本基金基金财产中投资于目标 ETF 的部分不收取托管费。在通常情况下，基金托管费按前一日基金资产净值扣除基金财产中目标 ETF 份额所对应资产净值后剩余部分（若为负数，则取 0）的 0.1% 年费率计提。计算方法如下：

$$H=E \times 0.1\% \div \text{当年天数}$$

H 为每日应计提的基金托管费

E 为前一日的基金资产净值扣除基金财产中目标 ETF 份额所对应资产净值后的剩余部分；若为负数，则 E 取 0。

基金托管费每日计提，按月支付。经基金管理人与基金托管人核对一致后，由基金托管人于次月首日起 3 个工作日内从基金资产中一次性支付给基金托管人。

3、本条第（一）款第 3 至第 8 项费用由基金管理人和基金托管人根据有关法规及相应协议的规定，列入当期基金费用。

## （三）不列入基金费用的项目

本条第（一）款约定以外的其他费用，以及基金管理人和基金托管人因未履行或未完全履行义务导致的费用支出或基金资产的损失等不列入基金费用。

## （四）基金管理费和基金托管费的调整

基金管理人和基金托管人可协商酌情调低基金管理费和基金托管费,无须召开基金份额持有人大会。

## （五）税收

本基金运作过程中涉及的各项纳税主体,依照国家法律法规的规定履行纳税义务。

## 十九、基金的会计与审计

### （一）基金会计政策

1、基金的会计年度为公历每年 1 月 1 日至 12 月 31 日。

2、基金核算以人民币为记账本位币,以人民币元为记账单位。

3、会计核算制度按国家有关的会计核算制度执行。

4、本基金独立建账、独立核算。

5、本基金会计责任人为基金管理人。

6、基金管理人应保留完整的会计账目、凭证并进行日常的会计核算,按照有关法律法规规定编制基金会计报表,基金托管人定期与基金管理人就基金的会计核算、报表编制等进行核对并以书面方式确认。

### （二）基金审计

1、基金管理人聘请与基金管理人、基金托管人相独立的、具有从事证券从业资格的会计师事务所及其注册会计师对本基金的年度财务报表及其他规定事项进行审计。

2、会计师事务所更换经办注册会计师,应事先征得基金管理人同意。

3、基金管理人认为有充足理由更换会计师事务所,须报中国证监会备案。基金管理人应在更换会计师事务所后按照《信息披露办法》的有关规定公告。

## 二十、基金的信息披露

基金信息披露义务人应当在中国证监会规定时间内,将应予披露的基金信息通过至少一种指定媒体披露,并保证投资者能够按照基金合同约定的时间和方式查阅或者复制公开披露的信息资料。

### （一）基金招募说明书、基金合同、基金托管协议

基金募集申请经中国证监会核准后，基金管理人应当在基金份额发售的 3 日前，将招募说明书、基金合同摘要登载在指定报刊和网站上；基金管理人、基金托管人应当将基金合同、基金托管协议登载在各自公司网站上。

基金合同生效后，基金管理人应当在每 6 个月结束之日起 45 日内，更新招募说明书并登载在网站上，将更新后的招募说明书摘要登载在指定报刊上。基金管理人应当在公告的 15 日前向中国证监会报送更新的招募说明书，并就有关更新内容提供书面说明。

### （二）基金份额发售公告

基金管理人应当就基金份额发售的具体事宜编制基金份额发售公告，并在披露招募说明书的当日登载于指定报刊和网站上。

### （三）基金合同生效公告

基金管理人应当在基金合同生效的次日在指定媒体和网站上登载基金合同生效公告。

### （四）基金资产净值、基金份额净值公告

基金合同生效后，在开始办理基金份额申购或者赎回前，基金管理人应当至少每周公告一次基金资产净值和基金份额净值。

在开始办理基金份额申购或者赎回之后，基金管理人应当在每个开放日的次日，通过网站、基金份额销售网点以及其他媒介，披露开放日的基金份额净值和基金份额累计净值。

基金管理人应当公告半年度和年度最后一个市场交易日基金资产净值和基金份额净值。基金管理人应当在前述最后一个市场交易日的次日，将基金资产净值、基金份额净值和基金份额累计净值登载在指定报刊和网站上。

### （五）定期报告

基金定期报告由基金管理人按照法律法规和中国证监会颁布的有关证券投资基金信息披露内容与格式的相关文件的规定单独编制，由基金托管人按照法律法规的规定对相关内容进行复核。基金定期报告，包括基金年度报告、基金半年度报告和基金季度报告。

1、基金年度报告：基金管理人应当在每年结束之日起 90 日内，编制完成基金年度报告，并将年度报告正文登载于网站上，将年度报告摘要登载在指定报刊上。基金年度报告的财务



会计报告应当经过审计。

2、基金半年度报告：基金管理人应当在上半年结束之日起60日内，编制完成基金半年度报告，并将半年度报告正文登载在网站上，将半年度报告摘要登载在指定报刊上。

3、基金季度报告：基金管理人应当在每个季度结束之日起15个工作日内，编制完成基金季度报告，并将季度报告登载在指定报刊和网站上。

基金合同生效不足2个月的，基金管理人可以不编制当期季度报告、半年度报告或者年度报告。

法律法规或中国证监会另有规定的，从其规定。

## （六）临时报告与公告

基金发生重大事件，有关信息披露义务人应当在两日内编制临时报告书，予以公告，并在公开披露日分别报中国证监会和基金管理人主要办公场所所在地中国证监会派出机构备案。

前款所称重大事件，是指可能对基金份额持有人权益或者基金份额的价格产生重大影响的事件，包括：

- 1、基金份额持有人大会的召开；
- 2、终止基金合同；
- 3、转换基金运作方式；
- 4、变更目标 ETF；
- 5、更换基金管理人、基金托管人；
- 6、基金管理人、基金托管人的法定名称、住所发生变更；
- 7、基金管理人股东及其出资比例发生变更；
- 8、基金募集期延长；
- 9、基金管理人的董事长、总经理及其他高级管理人员、基金经理和基金托管人基金托管部门负责人发生变动；
- 10、基金管理人的董事在一年内变更超过 50%；
- 11、基金管理人、基金托管人基金托管部门的主要业务人员在一年内变动超过 30%；
- 12、涉及基金管理人、基金资产、基金托管业务的诉讼；

- 13、基金管理人、基金托管人受到监管部门的调查；
- 14、基金管理人及其董事、总经理及其他高级管理人员、基金经理受到严重行政处罚，基金托管人及其基金托管部门负责人受到严重行政处罚；
- 15、重大关联交易事项；
- 16、基金收益分配事项；
- 17、管理费、托管费等费用计提标准、计提方式和费率发生变更；
- 18、基金份额净值计价错误达基金份额净值 0.5%；
- 19、基金改聘会计师事务所；
- 20、基金变更、增加、减少基金代销机构；
- 21、基金更换基金注册登记机构；
- 22、基金开始办理申购、赎回；
- 23、基金申购、赎回费率及其收费方式发生变更；
- 24、基金发生巨额赎回并延期支付；
- 25、基金连续发生巨额赎回并暂停接受赎回申请；
- 26、基金暂停接受申购、赎回申请；
- 27、基金暂停接受申购、赎回申请后重新接受申购、赎回；
- 28、基金份额持有人大会的决议
- 29、中国证监会规定的其他事项。

### **（七）公开澄清**

在基金合同期限内，任何公共媒体中出现的或者在市场上流传的消息可能对基金份额价格产生误导性影响或者引起较大波动的，相关信息披露义务人知悉后应当立即对该消息进行公开澄清，并将有关情况立即报告中国证监会。

### **（八）信息披露文件的存放与查阅**

招募说明书公布后，应当分别置备于基金管理人、基金托管人和基金代销机构的住所，投资者可免费查阅。投资者在支付工本费后，可在合理时间内取得上述文件复印件。

基金定期报告公布后，应当分别置备于基金管理人和基金托管人的住所，投资者在支

付工本费后，可在合理时间内取得上述文件复印件。

## 二十一、风险揭示

### （一）市场风险

证券市场价格因受各种因素的影响而引起的波动，将对本基金资产产生潜在风险，主要包括：

#### （1）政策风险

货币政策、财政政策、产业政策等国家政策的变化对证券市场产生一定的影响，导致市场价格波动，影响基金收益而产生风险。

#### （2）经济周期风险

证券市场是国民经济的晴雨表，而经济运行具有周期性的特点。宏观经济运行状况将对证券市场的收益水平产生影响，从而产生风险。

#### （3）利率风险

金融市场利率波动会导致股票市场及债券市场的价格和收益率的变动，同时直接影响企业的融资成本和利润水平。基金投资于股票和债券，收益水平会受到利率变化的影响。

#### （4）购买力风险

本基金投资的目的是使基金资产保值增值，如果发生通货膨胀，基金投资于证券所获得的收益可能会被通货膨胀抵消，从而影响基金资产的保值增值。

#### （5）上市公司经营风险

上市公司的经营状况受多种因素影响，如市场、技术、竞争、管理、财务等都会导致公司盈利发生变化，从而导致基金投资收益变化。

### （二）本基金特有的风险

由于本基金为目标 ETF 的联接基金，主要通过投资于目标 ETF 来力求获得与目标 ETF 所跟踪的标的指数相近的平均收益率，因此目标 ETF 的特有风险也是本基金的特有风险。简要说明如下，具体情况可参见目标 ETF 招募说明书：

#### 1、标的指数回报与股票市场平均回报偏离的风险

标的指数并不能完全代表整个股票市场。标的指数成份股的平均回报率与整个股票市场的平均回报率可能存在偏离。

## 2、标的指数波动的风险

标的指数成份股的价格可能受到政治因素、经济因素、上市公司经营状况、投资者心理和交易制度等各种因素的影响而波动，导致指数波动，从而使基金收益水平发生变化，产生风险。

## 3、基金投资组合回报与标的指数回报偏离的风险

以下因素可能使基金投资组合的收益率与标的指数的收益率发生偏离：

(1) 由于标的指数调整成份股或变更编制方法，使本基金在相应的组合调整中产生跟踪偏离度与跟踪误差。

(2) 由于标的指数成份股发生配股、增发等行为导致成份股在标的指数中的权重发生变化，使本基金在相应的组合调整中产生跟踪偏离度和跟踪误差。

(3) 由于成份股停牌、摘牌或流动性差等原因使本基金无法及时调整投资组合或承担冲击成本而产生跟踪偏离度和跟踪误差。

(4) 由于基金投资过程中的证券交易成本，以及基金管理费和托管费的存在，使基金投资组合与标的指数产生跟踪偏离度与跟踪误差。

(5) 在本基金指数化投资过程中，基金管理人的管理能力，例如跟踪指数的水平、技术手段、买入卖出的时机选择等，都会对本基金的收益产生影响，从而影响本基金对标的指数的跟踪程度。

(6) 其他因素产生的偏离。如因受到最低买入股数的限制，基金投资组合中个别股票的持有比例与标的指数中该股票的权重可能不完全相同；因缺乏卖空、对冲机制及其他工具造成的指数跟踪成本较大；因基金申购与赎回带来的现金变动；因指数发布机构指数编制错误等，由此产生跟踪偏离度与跟踪误差。

## 4、标的指数变更的风险

尽管可能性很小，但根据基金合同规定，如出现变更标的指数的情形，本基金将变更标的指数。基于原标的指数的投资政策将会改变，投资组合将随之调整，基金的收益风险特征将与新的标的指数保持一致，投资者须承担此项调整带来的风险与成本。

## 5、其他投资于目标 ETF 的风险

包含目标 ETF 基金份额二级市场交易价格折溢价的风险、目标 ETF 参考 IOPV 决策和 IOPV 计算错误的风险、目标 ETF 退市风险及第三方机构服务的风险等等。

## (三) 信用风险

指基金在交易过程发生交收违约，或者基金所投资债券之发行人出现违约、拒绝支付到期本息，导致基金资产损失。

#### **（四）流动性风险**

指基金资产不能迅速转变成现金，或者不能应付可能出现的投资者大额赎回的风险。在开放式基金交易过程中，可能会发生巨额赎回的情形。巨额赎回可能会产生基金仓位调整的困难，导致流动性风险，甚至影响基金份额净值。

#### **（五）管理风险**

在基金管理运作过程中，可能因基金管理人对经济形势和证券市场等判断有误、获取的信息不全等影响基金的收益水平。基金管理人的管理水平、管理手段和管理技术等对基金收益水平存在影响。

#### **（六）操作或技术风险**

指相关当事人在业务各环节操作过程中，因内部控制存在缺陷或者人为因素造成操作失误或违反操作规程等引致的风险，例如，越权违规交易、会计部门欺诈、交易错误、IT系统故障等风险。

在开放式基金的各种交易行为或者后台运作中，可能因为技术系统的故障或者差错而影响交易的正常进行或者导致投资者的利益受到影响。这种技术风险可能来自基金管理公司、注册登记机构、代销机构、证券交易所、证券登记结算机构等等。

#### **（七）合规性风险**

指基金管理或运作过程中，违反国家法律法规的规定，或者基金投资违反法规及基金合同有关规定的风险。

#### **（八）其它风险**

战争、自然灾害等不可抗力因素的出现，将会严重影响证券市场的运行，可能导致基金资产的损失。

金融市场危机、行业竞争、代理商违约、托管行违约等超出基金管理人自身直接控制能力之外的风险，可能导致基金或者基金持有人利益受损。

## 二十二、差错处理

### （一）差错类型

本基金运作过程中，如果由于基金管理人、基金托管人、注册登记机构、代销机构或投资者自身的过错造成差错，导致其他当事人遭受损失的，过错的责任人应当对由于该差错遭受损失的当事人（“受损方”）按下述“差错处理原则”给予赔偿。

上述差错的主要类型包括但不限于：资料申报差错、数据传输差错、数据计算差错、系统故障差错、下达指令差错等；对于因技术原因引起的差错，若系同行业现有技术水平无法预见、无法避免、无法抗拒，则属不可抗力。

由于不可抗力原因造成投资者的交易资料灭失或被错误处理或造成其他差错，因不可抗力原因出现差错的当事人不对其他当事人承担赔偿责任，但因该差错取得不当得利的当事人仍应负有返还不当得利的义务。

### （二）差错处理原则

因基金估值错误给投资者造成损失的应由基金管理人和基金托管人依照法律法规的规定和基金合同的约定予以承担。基金管理人或基金托管人对不应由其承担的责任，有权根据过错原则，向过错人追偿。基金合同的当事人应将按照以下约定的原则处理基金估值差错。

（1）基金管理人对估值差错承担责任。如基金管理人的估值结果与基金托管人复核结果不一致，且基金托管人的估值数据正确，则基金托管人对此估值差错不承担责任；若基金托管人的估值数据也不正确，则基金托管人应承担部分未正确履行复核义务的责任；

（2）差错已发生，但尚未给当事人造成损失时，差错责任方应及时协调各方，及时进行更正，因更正差错发生的费用由差错责任方承担；由于差错责任方未及时更正已产生的差错，给当事人造成损失的由差错责任方承担；若差错责任方已经积极协调，并且有协助义务的当事人有足够的时间进行更正而未更正，由此造成或扩大的损失由差错责任方和未更正方根据各自的过错程度分别各自承担相应的赔偿责任。差错责任方应对更正的情况向有关当事人进行确认，确保差错已得到更正；

（3）差错的责任方对可能导致有关当事人的直接损失负责，不对间接损失负责，并且仅对差错的有关直接当事人负责，不对第三方负责；

（4）因差错而获得不当得利的当事人负有及时返还不当得利的义务。但差错责任方仍

应对差错负责，如果由于获得不当得利的当事人不返还或不全部返还不当得利造成其他当事人的利益损失，则差错责任方应赔偿受损方的损失，并在其支付的赔偿金额的范围内对获得不当得利的当事人享有要求交付不当得利的权利；如果获得不当得利的当事人已经将此部分不当得利返还给受损方，则受损方应当将其已经获得的赔偿额加上已经获得的不当得利返还的总和超过其实际损失的差额部分支付给差错责任方；

(5) 差错调整采用尽量恢复至假设未发生差错的正确情形的方式；

(6) 如果因基金管理人估值错误造成基金资产损失时，基金托管人应为基金的利益向基金管理人追偿，如果因基金托管人复核错误造成基金资产损失时，基金管理人应为基金的利益向基金托管人追偿。除基金管理人和托管人之外的第三方造成基金资产的损失，由基金管理人或基金托管人负责向差错方追偿；

(7) 按法律法规规定的其他原则处理差错。

### (三) 差错处理程序

差错被发现后，有关的当事人应当及时进行处理，处理的程序如下：

- (1) 查明差错发生的原因，列明所有当事人，根据差错发生的原因确定差错责任方；
- (2) 根据差错处理原则或当事人协商的方法对因差错造成的损失进行评估；
- (3) 根据差错处理原则或当事人协商的方法由差错的责任方进行更正和赔偿损失；
- (4) 根据差错处理的方法，需要修改基金注册登记机构的交易数据的，基金管理人应要求基金注册登记机构进行更正，并就差错的更正向有关当事人进行确认；
- (5) 基金管理人及基金托管人计价错误达到基金份额净值0.5%时，基金管理人应当公告，并报中国证监会备案。

### (四) 特殊情形的处理

1、基金管理人按第十五条第(四)款有关估值方法规定的第8项条款进行估值时，所造成的误差不作为基金份额净值错误处理。

2、由于不可抗力原因，或由于证券交易所及登记结算公司发送的数据错误，基金管理人和基金托管人虽然已经采取必要、适当、合理的措施进行检查，但未能发现错误的，由此造成的基金资产估值错误，基金管理人和基金托管人可以免除赔偿责任。但基金管理人应当积极采取必要的措施消除由此造成的影响。

## 二十三、基金合同的变更、终止与基金资产的清算

### （一）基金合同的变更

1、变更基金合同涉及法律法规规定或本合同约定应经基金份额持有人大会决议通过的事项的，应召开基金份额持有人大会决议通过。

2、变更基金合同的基金份额持有人大会决议应报中国证监会核准或备案，并自中国证监会核准或出具无异议意见之日起生效。

3、但如因相应的法律法规发生变动并属于基金合同必须遵照进行修改的情形，或者基金合同的修改不涉及基金合同当事人权利义务关系发生重大变化或对基金份额持有人利益无实质性不利影响的，以及基金合同约定的其他无需召开基金份额持有人大会决定的事项，可不经基金份额持有人大会决议，而经基金管理人和基金托管人同意修改后公布，并报中国证监会备案。

### （二）基金合同的终止

有下列情形之一的，基金合同应当终止：

- 1、基金份额持有人大会决定终止；
- 2、因重大违法、违规行为，被中国证监会责令终止的；
- 3、基金管理人、基金托管人职责终止，在六个月内没有新基金管理人、基金托管人承接的；
- 4、法律法规和基金合同规定的其他情形。

基金合同终止后，基金管理人和基金托管人有权依照《基金法》、《运作办法》、《销售办法》、基金合同及其他有关法律法规的规定，行使请求给付报酬、从基金资产中获得补偿的权利。

### （三）基金资产的清算

1、基金合同终止，基金管理人应当按法律法规和基金合同的有关规定组织清算组对基金资产进行清算。

- 2、基金资产清算组



(1) 自基金合同终止事由发生之日起 30 个工作日内由基金管理人组织成立基金资产清算组，在基金资产清算组接管基金资产之前，基金管理人和基金托管人应按照基金合同和托管协议的规定继续履行保护基金资产安全的职责。

(2) 基金资产清算组成员由基金管理人、基金托管人、具有从事证券相关业务资格的注册会计师、律师以及中国证监会指定的人员组成。基金资产清算组可以聘用必要的工作人员。

(3) 基金资产清算组负责基金资产的保管、清理、估价、变现和分配。基金资产清算组可以依法进行必要的民事活动。

### 3、清算程序

- (1) 基金合同终止情形发生后，由基金资产清算组统一接管基金资产；
- (2) 基金资产清算组根据基金资产的情况确定清算期限；
- (3) 基金资产清算组对基金资产进行清理和确认；
- (4) 对基金资产进行评估和变现；
- (5) 制作清算报告；
- (6) 聘请会计师事务所对清算报告进行外部审计，聘请律师事务所对清算报告出具法律意见书；
- (7) 将清算报告报中国证监会备案并公告；
- (8) 对基金资产进行分配。

### 4、清算费用

清算费用是指基金资产清算组在进行基金清算过程中发生的所有合理费用，清算费用由基金资产清算组优先从基金资产中支付。

### 5、基金剩余财产的分配

基金资产按下列顺序清偿：

- (1) 支付清算费用；
- (2) 交纳所欠税款；
- (3) 清偿基金债务；
- (4) 按基金份额持有人持有的基金份额比例进行分配。

基金资产未按前款（1）、（2）、（3）项规定清偿前，不分配给基金份额持有人。

对于基金缴存于中国证券登记结算有限责任公司的最低结算备付金和交易单元保证金等，在中国证券登记结算有限责任公司对其进行调整后方可收回。

#### 6、基金资产清算的公告

基金资产清算组做出的清算报告经会计师事务所审计，律师事务所出具法律意见书后，报中国证监会备案并公告。

7、基金资产清算账册及文件由基金托管人保存 15 年以上。

## 二十四、基金合同内容摘要

### （一）基金份额持有人、基金管理人和基金托管人的权利、义务

#### 1、基金份额持有人的权利与义务

##### （1）基金份额持有人的权利

- 1) 分享基金资产收益；
- 2) 参与分配清算后的剩余基金资产；
- 3) 依法申请赎回其持有的基金份额；
- 4) 按照规定要求召开或自行召集基金份额持有人大会；
- 5) 出席或者委派代表出席基金份额持有人大会，对基金份额持有人大会审议事项行使表决权；
- 6) 查阅或者复制公开披露的基金信息资料；
- 7) 监督基金管理人的投资运作；
- 8) 对基金管理人、基金托管人、基金份额销售机构损害其合法权益的行为依法提起诉讼；
- 9) 出席或者委派代表出席目标 ETF 份额持有人大会，对目标 ETF 份额持有人大会审议事项行使表决权，参会份额和票数按权益登记日本基金所持有的目标 ETF 份额占本基金资产的比例折算；
- 10) 法律法规、基金合同规定的其他权利。

## (2) 基金份额持有人的义务

- 1) 遵守法律法规、基金合同及其他有关规定；
- 2) 缴纳基金认购、申购款项及基金合同规定的费用；
- 3) 在持有的基金份额范围内，承担基金亏损或者基金合同终止的有限责任；
- 4) 不从事任何有损基金、其他基金份额持有人及其他基金合同当事人合法利益的活动；
- 5) 执行基金份额持有人大会的决议；
- 6) 返还在基金交易过程中因任何原因获得的不当得利；
- 7) 遵守基金管理人、销售机构和注册登记机构的相关交易及业务规则；
- 8) 法律法规及基金合同规定的其他义务。

## 2、基金管理人的权利与义务

### (1) 基金管理人的权利

- 1) 依法募集基金，办理基金备案手续；
- 2) 依照法律法规和基金合同独立管理运用基金资产；
- 3) 根据法律法规和基金合同的规定，制订、修改并公布有关基金认购、申购、赎回、转托管、基金转换、非交易过户、冻结、收益分配等方面的业务规则；
- 4) 根据法律法规和基金合同的规定决定本基金的相关费率结构和收费方式，获得基金管理费，收取事先核准或公告的合理费用以及法律法规规定的其他费用；
- 5) 根据法律法规和基金合同的规定销售基金份额；
- 6) 在本合同的有效期限内，在不违反公平、合理原则以及不妨碍基金托管人遵守相关法律法规及其行业监管要求的基础上，基金管理人有权对基金托管人履行本合同的情况进行必要的监督。如认为基金托管人违反了法律法规或基金合同规定对基金资产、其他基金合同当事人的利益造成重大损失的，应及时呈报中国证监会和中国银监会，以及采取其他必要措施以保护本基金及相关基金合同当事人的利益；
- 7) 根据基金合同的规定选择适当的基金代销机构并有权依照代销协议和有关法律法规对基金代销机构行为进行必要的监督和检查；
- 8) 自行承担基金注册登记机构或选择、更换基金注册登记机构，办理基金注册登

记业务，并按照基金合同规定对基金注册登记机构进行必要的监督和检查；

9) 在基金合同约定的范围内，拒绝或暂停受理申购和赎回的申请；

10) 在法律法规允许的前提下，为基金份额持有人的利益依法为基金进行融资、融券；

11) 依据法律法规和基金合同的规定，制订基金收益分配方案；

12) 按照法律法规，代表基金对被投资企业行使股东权利，代表基金行使因投资于其他证券所产生的权利；

13) 代表基金份额持有人的利益行使因基金财产投资于目标 ETF 所产生的权利，基金合同另有约定的除外；

14) 在基金托管人职责终止时，提名新的基金托管人；

15) 依据法律法规和基金合同的规定，召集基金份额持有人大会；

16) 以基金管理人的名义，代表基金份额持有人利益行使诉讼权利或者实施其他法律行为；

17) 选择、更换律师、审计师、证券经纪商或其他为基金提供服务的外部机构并确定有关费率；

18) 法律法规、基金合同规定的其他权利。

## (2) 基金管理人的义务

1) 依法申请并募集基金，办理或者委托经中国证监会认定的其他机构代为办理基金份额的发售、申购、赎回和登记事宜；

2) 办理基金备案手续；

3) 自基金合同生效之日起，以诚实信用、勤勉尽责的原则管理和运用基金资产；

4) 配备足够的具有专业资格的人员进行基金投资分析、决策，以专业化的经营方式管理和运作基金资产；

5) 建立健全内部风险控制、监察与稽核、财务管理及人事管理等制度，保证所管理的基金资产和基金管理人的财产相互独立，对所管理的不同基金分别管理、分别记账，进行证券投资；

6) 按基金合同的约定确定基金收益分配方案，及时向基金份额持有人分配基金收

益；

7) 除依据《基金法》、基金合同及其他有关规定外，不得为自己及任何第三人谋取利益，不得委托第三人运作基金资产；

8) 进行基金会计核算并编制基金的财务会计报告；

9) 依法接受基金托管人的监督；

10) 编制季度、半年度和年度基金报告；

11) 采取适当合理的措施使计算开放式基金份额认购、申购、赎回价格的方法符合基金合同等法律文件的规定；

12) 计算并公告基金资产净值，确定基金份额申购、赎回价格；

13) 严格按照《基金法》、基金合同及其他有关规定，履行信息披露及报告义务；

14) 保守基金商业秘密，不泄露基金投资计划、投资意向等。除基金法、基金合同及其他有关规定另有规定外，在基金信息公开披露前应予以保密，不得向他人泄露；

15) 按规定受理申购和赎回申请，及时、足额支付赎回款项；

16) 保存基金资产管理业务活动的记录、账册、报表、代表基金签订的重大合同及其他相关资料；

17) 依据《基金法》、基金合同及其他有关规定召集基金份额持有人大会或配合基金托管人、基金份额持有人依法召集基金份额持有人大会；

18) 以基金管理人名义，代表基金份额持有人利益行使诉讼权利或实施其他法律行为；

19) 组织并参加基金资产清算小组，参与基金资产的保管、清理、估价、变现和分配；

20) 因违反基金合同导致基金资产的损失或损害基金份额持有人的合法权益，应承担赔偿责任，其赔偿责任不因其退任而免除；

21) 基金托管人违反基金合同造成基金资产损失时，应为基金份额持有人利益向基金托管人追偿；

22) 法律法规、基金合同及中国证监会规定的其他义务。

### 3、基金托管人的权利与义务

(1) 基金托管人的权利

- 1) 依据法律法规和基金合同的规定安全保管基金资产；
- 2) 依照基金合同的约定获得基金托管费；
- 3) 监督基金管理人对本基金的投资运作；
- 4) 在基金管理人职责终止时，提名新的基金管理人；
- 5) 依据法律法规和基金合同的规定召集基金份额持有人大会；
- 6) 法律法规、基金合同规定的其他权利。

(2) 基金托管人的义务

- 1) 安全保管基金资产；
- 2) 设立专门的基金托管部，具有符合要求的营业场所，配备足够的、合格的熟悉基金托管业务的专职人员，负责基金资产托管事宜；
- 3) 按规定开设基金资产的资金账户和证券账户；
- 4) 除依据《基金法》、基金合同及其他有关规定外，不得以基金资产为自己及任何第三人谋取非法利益，不得委托第三人托管基金资产；
- 5) 对所托管的不同基金资产分别设置账户，确保基金资产的完整和独立；
- 6) 保管由基金管理人代表基金签订的与基金有关的重大合同及有关凭证；
- 7) 保存基金托管业务活动的记录、账册、报表和其他相关资料；
- 8) 按照基金合同的约定，根据基金管理人的指令，及时办理清算、交割事宜；
- 9) 保守基金商业秘密。除《基金法》、基金合同及其他有关规定另有规定外，在基金信息公开披露前应予以保密，不得向他人泄露；
- 10) 根据法律法规及本合同的约定，办理与基金托管业务活动有关的信息披露事项；
- 11) 对基金财务会计报告、季度、半年度和年度基金报告的相关内容出具意见，说明基金管理人在各重要方面的运作是否严格按照基金合同的规定进行；如果基金管理人未执行基金合同规定的行为，还应当说明基金托管人是否采取了适当的措施；
- 12) 保管基金份额持有人名册；
- 13) 复核、审查基金管理人计算的基金资产净值和基金份额申购、赎回价格；
- 14) 按规定制作相关账册并与基金管理人核对；

15) 依据基金管理人的指令或有关规定向基金份额持有人支付基金收益和赎回款项;

16) 按照规定召集基金份额持有人大会或配合基金份额持有人依法自行召集基金份额持有人大会;

17) 按照法律法规监督基金管理人的投资运作;

18) 因违反基金合同导致基金财产损失, 应承担赔偿责任, 其责任不因其退任而免除;

19) 因基金管理人违反基金合同造成基金财产损失时, 应为基金向基金管理人追偿;

20) 法律法规、基金合同及中国证监会规定的其他义务。

## (二) 基金份额持有人大会召集、议事及表决的程序和规则

本基金的基金份额持有人大会, 由本基金的基金份额持有人组成。基金份额持有人可委托代理人参加会议并行使表决权。基金份额持有人持有的每一基金份额拥有平等的投票权。

1、有以下情形之一时, 应召开基金份额持有人大会:

(1) 终止基金合同;

(2) 转换基金运作方式;

(3) 提高基金管理人、基金托管人的报酬标准, 但根据法律法规的要求提高该等报酬标准的除外;

(4) 更换基金管理人、基金托管人;

(5) 变更基金类别;

(6) 变更基金投资目标、范围或策略;

(7) 变更基金份额持有人大会议事程序、表决方式和表决程序;

(8) 基金管理人代表本基金提议召开或召集目标 ETF 基金份额持有人大会;

(9) 本基金与其他基金合并;

(10) 对基金合同当事人权利、义务产生重大影响, 需召开基金份额持有人大会的变更等其他事项;

(11) 法律法规或中国证监会规定的其他应当召开基金份额持有人大会的事项。

2、有以下情形之一的, 不需召开基金份额持有人大会:

- (1) 调低基金管理费率、基金托管费率；
- (2) 在法律法规和基金合同规定的范围内变更本基金的申购费率、调低赎回费率或变更收费方式；
- (3) 因相应的法律法规、深圳证券交易所或者注册登记机构的相关业务规则发生变动以及中国证监会的相关规定，应当对基金合同进行修改；
- (4) 对基金合同的修改不涉及基金合同当事人权利义务关系发生实质性变化；
- (5) 对基金合同的修改对基金份额持有人利益无实质性不利影响；
- (6) 基金管理人、相关证券交易所和注册登记机构在法律法规、基金合同规定的范围内调整有关基金认购、申购、赎回、交易、转托管、非交易过户等业务的规则；
- (7) 法律法规增加的明确要求对基金资产收取的费用的收取以及明确要求对持有人收取的费用的收取；
- (8) 除法律法规或基金合同规定应当召开基金份额持有人大会以外的其他情形。

### 3、召集方式：

- (1) 除法律法规或基金合同另有约定外，基金份额持有人大会由基金管理人召集。
- (2) 基金托管人认为有必要召开基金份额持有人大会的，应当向基金管理人提出书面提议。基金管理人应当自收到书面提议之日起 10 日内决定是否召集，并书面告知基金托管人。基金管理人决定召集的，应当自出具书面决定之日起 60 日内召开；基金管理人决定不召集，基金托管人仍认为有必要召开的，应当自行召集。

(3) 单独或合计代表基金份额 10%以上的基金份额持有人认为有必要召开基金份额持有人大会的，应当向基金管理人提出书面提议。基金管理人应当自收到书面提议之日起 10 日内决定是否召集，并书面告知提出提议的基金份额持有人代表和基金托管人。

基金管理人决定召集的，应当自出具书面决定之日起 60 日内召开；基金管理人决定不召集，单独或合计代表基金份额 10%以上的基金份额持有人仍认为有必要召开的，应当向基金托管人提出书面提议。

基金托管人应当自收到书面提议之日起 10 日内决定是否召集，并书面告知提出提议的基金份额持有人代表和基金管理人；基金托管人决定召集的，应当自出具书面决定之日起 60 日内召开。

- (4) 单独或合计代表基金份额 10%以上的基金份额持有人就同一事项书面要求召开基



基金份额持有人大会，而基金管理人、基金托管人都不召集的，单独或合计代表基金份额 10% 以上的基金份额持有人有权自行召集，并至少提前 30 日报中国证监会备案。

(5) 基金份额持有人依法自行召集基金份额持有人大会的，基金管理人、基金托管人应当配合，不得阻碍、干扰。

(6) 基金份额持有人大会的召集人负责选择确定开会时间、地点、方式和权益登记日。

#### 4、通知

召开基金份额持有人大会，召集人应当于会议召开前 30 天在至少一种指定媒体上公告。基金份额持有人大会不得就未经公告的事项进行表决。基金份额持有人大会通知将至少载明以下内容：

(1) 会议召开的时间、地点、方式；

(2) 会议拟审议的主要事项、议事程序和表决方式；

(3) 代理投票授权委托书送达时间和地点；

(4) 会务常设联系人姓名、电话；

(5) 权益登记日；

(6) 如采用通讯表决方式，还应载明具体通讯方式、委托的公证机关及其联系方式和联系人、表决意见的提交和收取方式、投票表决的截止日以及表决票的送达地址等内容。

#### 5、开会方式

基金份额持有人大会的召开方式包括现场开会和通讯方式开会。现场开会由基金份额持有人本人出席或通过授权委派其代理人出席，现场开会时基金管理人和基金托管人的授权代表应当出席；通讯方式开会指按照基金合同的相关规定以通讯方式进行表决。会议的召开方式由召集人确定。

现场开会同时符合以下条件时，可以进行基金份额持有人大会议程：

(1) 亲自出席会议者持有基金份额的凭证和受托出席会议者出具的委托人持有基金份额的凭证和授权委托书等文件符合法律法规、本基金合同和会议通知的规定；

(2) 经核对，汇总到会者出示的在权益登记日持有基金份额的凭证显示，全部有效凭证所代表的基金份额占权益登记日基金总份额的 50% 以上。

在同时符合以下条件时，通讯开会的方式视为有效：

(1) 召集人按基金合同规定公布会议通知后，在两个工作日内连续公布相关提示性公告；

(2) 召集人按照会议通知规定的方式收取基金份额持有人的表决意见；

(3) 本人直接出具表决意见或授权他人代表出具表决意见的基金份额持有人所代表的基金份额占权益登记日基金总份额的 50%以上；

(4) 直接出具表决意见的基金份额持有人或受托代表他人出具表决意见的其他代表，同时提交的持有基金份额的凭证和受托出席会议者出具的委托人持有基金份额的凭证和授权委托等文件符合法律法规、基金合同和会议通知的规定；

(5) 会议通知公布前已报中国证监会备案。

如果开会条件达不到上述的条件，则召集人可另行确定并公告重新表决的时间（至少应在 25 个工作日后），且确定有权出席会议的基金份额持有人资格的权益登记日应保持不变。

## 6、议事内容与程序

### (1) 议事内容及提案权

1) 议事内容限为本条前述第 1 款规定的基金份额持有人大会召开事由范围内的事项。

2) 基金管理人、基金托管人、单独或合计代表基金份额 10%以上的基金份额持有人可以在大会召集人发出会议通知前向大会召集人提交需由基金份额持有人大会审议表决的提案。

3) 对于基金份额持有人提交的提案，大会召集人应当按照以下原则对提案进行审核：

a、关联性。大会召集人对于基金份额持有人提案涉及事项与基金有直接关系，并且不超出法律法规和基金合同规定的基金份额持有人大会职权范围的，应提交大会审议；对于不符合上述要求的，不提交基金份额持有人大会审议。如果召集人决定不将基金份额持有人提案提交大会表决，应当在该次基金份额持有人大会上解释和说明。

b、程序性。大会召集人可以对基金份额持有人的提案涉及的程序性问题做出决定。如将其提案进行分拆或合并表决，需征得原提案人同意；原提案人不同意变更的，大会主持人可以就程序性问题提请基金份额持有人大会做出决定，并按照基金份额持有人大会决定的程序进行审议。

4) 单独或合计代表基金份额 10%以上的基金份额持有人提交基金份额持有人大会审议表决的提案,或基金管理人或基金托管人提交基金份额持有人大会审议表决的提案,未获得基金份额持有人大会审议通过,就同一提案再次提请基金份额持有人大会审议,其时间间隔不少于 6 个月。法律法规另有规定的除外。

5) 基金份额持有人大会不得对未事先公告的议事内容进行表决。

## (2) 议事程序

在现场开会的方式下,首先由召集人宣读提案,经讨论后进行表决,并形成大会决议,报经中国证监会核准或备案后生效。在通讯表决开会的方式下,首先由召集人在会议通知中公布提案,在所通知的表决截止日期第二个工作日由大会聘请的公证机关的公证员统计全部有效表决并形成决议,报经中国证监会核准或备案后生效。

## 7、表决

(1) 基金份额持有人所持每份基金份额享有平等的表决权。

(2) 基金份额持有人大会决议分为一般决议和特别决议:

### 1) 特别决议

对于特别决议应当经参加大会的基金份额持有人所持表决权的三分之二以上(含三分之二)通过。

### 2) 一般决议

对于一般决议应当经参加大会的基金份额持有人所持表决权的 50%以上通过。

更换基金管理人或者基金托管人、转换基金运作方式或终止基金合同应当以特别决议通过方为有效。

基金份额持有人大会采取记名方式进行投票表决。

采取通讯方式进行表决时,符合法律法规、基金合同和会议通知规定的书面表决意见即视为有效的表决;表决意见模糊不清或相互矛盾的视为弃权表决,但应当计入出具书面意见的基金份额持有人所代表的基金份额总数。

基金份额持有人大会的各项提案或同一项提案内并列的各项议题应当分开审议、逐项表决。

## 8、计票

### (1) 现场开会

1) 基金份额持有人大会的主持人为召集人授权出席大会的代表, 如大会由基金管理人或基金托管人召集, 基金份额持有人大会的主持人应当在会议开始后宣布在出席会议的基金份额持有人中推举两名基金份额持有人代表与大会召集人授权的一名监督员(如果基金管理人为召集人, 则监督员由基金托管人的授权代表担任; 如基金托管人为召集人, 则监督员由基金托管人在出席会议的基金份额持有人中指定) 共同担任监票人; 如大会由基金份额持有人自行召集, 基金份额持有人大会的主持人应当在会议开始后宣布在出席会议的基金份额持有人中推举三名基金份额持有人代表担任监票人。

2) 监票人应当在基金份额持有人表决后立即进行清点并由大会主持人当场公布计票结果。

3) 如果大会主持人对于提交的表决结果有怀疑, 可以对所投票数进行重新清点; 如果大会主持人未进行重新清点, 而出席大会的基金份额持有人或者基金份额持有人代理人对大会主持人宣布的表决结果有异议, 其有权在宣布表决结果后立即要求重新清点, 大会主持人应当立即重新清点并公布重新清点结果。重新清点仅限一次。

4) 在基金管理人或基金托管人担任召集人的情形下, 如果在计票过程中基金管理人或者基金托管人拒不配合的, 则参加会议的基金份额持有人有权推举三名基金份额持有人代表共同担任监票人进行计票。

5) 计票过程应由公证机关予以公证, 基金管理人或基金托管人拒不出席大会的, 不影响计票的效力。

### (2) 通讯方式开会

在通讯方式开会的情况下, 计票方式可采取如下方式:

由大会召集人授权的两名监督员在基金托管人授权代表(若由基金托管人召集, 则为基金管理人授权代表) 的监督下进行计票, 并由公证机关对其计票过程予以公证。基金管理人或基金托管人拒派代表对书面表决意见的计票进行监督的, 不影响计票和表决结果。但基金管理人或基金托管人应当至少提前两个工作日通知召集人。

## 9、生效与公告

(1) 基金份额持有人大会按照《基金法》有关法律法规规定表决通过的事项, 召集人应当自通过之日起 5 日内报中国证监会核准或者备案。基金份额持有人大会决定的事项自中

国证监会依法核准或者出具无异议意见之日起生效。

(2) 生效的基金份额持有人大会决议对全体基金份额持有人、基金管理人、基金托管人均有法律约束力。基金管理人、基金托管人和基金份额持有人应当执行生效的基金份额持有人大会的决定。

(3) 基金份额持有人大会决议应当自中国证监会核准或出具无异议意见后依照《信息披露管理办法》的有关规定，由基金份额持有人大会召集人在至少一种指定媒体上公告。

(4) 如果采用通讯方式进行表决，在公告基金份额持有人大会决议时，必须将公证书全文、公证机关、公证员姓名等一同公告。

#### 10、本基金与目标 ETF 之间在基金份额持有人大会方面的联系

鉴于本基金是目标 ETF 的联接基金，本基金与目标 ETF 之间在基金份额持有人大会方面存在一定的联系。

本基金的基金份额持有人可以凭所持有的本基金份额出席或者委派代表出席目标 ETF 的基金份额持有人大会并参与表决。计算参会份额和计票时，其持有的享有表决权的基金份额数和表决票数为：在目标 ETF 基金份额持有人大会的权益登记日本基金所持有的目标 ETF 份额的总数乘以该持有人所持有的本基金份额占本基金总份额的比例，计算结果按照四舍五入的方法，保留到整数位。

本基金的基金管理人不应以本基金的名义代表本基金的全体基金份额持有人以目标 ETF 的基金份额持有人的身份行使表决权，但可接受本基金的特定基金份额持有人的委托以本基金的基金份额持有人代理人的身份出席目标 ETF 的基金份额持有人大会并参与表决。

本基金的基金管理人代表本基金的基金份额持有人提议召开或召集目标 ETF 份额持有人大会的，须先遵照本基金《基金合同》的约定召开本基金的基金份额持有人大会，本基金的基金份额持有人大会决定提议召开或召集目标 ETF 份额持有人大会的，由本基金基金管理人代表本基金的基金份额持有人提议召开或召集目标 ETF 份额持有人大会。

11、法律法规或监管机关对基金份额持有人大会另有规定的，从其规定。

### (三) 基金合同解除和终止的事由、程序以及基金财产清算的方式

#### 1、基金合同的终止

有下列情形之一的，本基金合同应当终止：

- (1) 基金份额持有人大会决定终止；
- (2) 因重大违法、违规行为，被中国证监会责令终止的；
- (3) 基金管理人、基金托管人职责终止，在六个月内没有新基金管理人、基金托管人承接的；
- (4) 法律法规和基金合同规定的其他情形。

基金合同终止后，基金管理人和基金托管人有权依照《基金法》、《运作办法》、《销售办法》、基金合同及其他有关法律法规的规定，行使请求给付报酬、从基金资产中获得补偿的权利。

## 2、基金资产的清算

(1) 基金合同终止，基金管理人应当按法律法规和本基金合同的有关规定组织清算组对基金资产进行清算。

### (2) 基金资产清算组

1) 自基金合同终止事由之日起 30 个工作日内由基金管理人组织成立基金资产清算组，在基金资产清算组接管基金资产之前，基金管理人和基金托管人应按照基金合同和托管协议的规定继续履行保护基金资产安全的职责。

2) 基金资产清算组成员由基金管理人、基金托管人、具有从事证券相关业务资格的注册会计师、律师以及中国证监会指定的人员组成。基金资产清算组可以聘用必要的工作人员。

3) 基金资产清算组负责基金资产的保管、清理、估价、变现和分配。基金资产清算组可以依法进行必要的民事活动。

### (3) 清算程序

- 1) 基金合同终止情形发生后，由基金资产清算组统一接管基金资产；
- 2) 基金资产清算组根据基金资产的情况确定清算期限；
- 3) 基金资产清算组对基金资产进行清理和确认；
- 4) 对基金资产进行评估和变现；
- 5) 制作清算报告；
- 6) 聘请会计师事务所对清算报告进行外部审计，聘请律师事务所对清算报告出具

法律意见书；

7) 将清算报告报中国证监会备案并公告；

8) 对基金资产进行分配。

#### (4) 清算费用

清算费用是指基金资产清算组在进行基金清算过程中发生的所有合理费用，清算费用由基金资产清算组优先从基金资产中支付。

#### (5) 基金剩余财产的分配

基金资产按下列顺序清偿：

1) 支付清算费用；

2) 交纳所欠税款；

3) 清偿基金债务；

4) 按基金份额持有人持有的基金份额比例进行分配。

基金资产未按前款 1)、2)、3) 项规定清偿前，不分配给基金份额持有人。

对于基金缴存于中国证券登记结算有限责任公司的最低结算备付金和交易单元保证金等，在中国证券登记结算有限责任公司对其进行调整后方可收回。

#### (6) 基金资产清算的公告

基金资产清算组做出的清算报告经会计师事务所审计，律师事务所出具法律意见书后，报中国证监会备案并公告。

(7) 基金资产清算账册及文件由基金托管人保存 15 年以上。

### (四) 争议解决方式

1、本基金合同适用中华人民共和国法律并从其解释。

2、本基金合同的当事人之间因本基金合同产生的或与本基金合同有关的争议可通过友好协商解决，但若自一方书面提出协商解决争议之日起 60 日内争议未能以协商方式解决的，则任何一方有权将争议提交位于北京的中国国际经济贸易仲裁委员会，按照其时有效的仲裁规则进行仲裁。仲裁裁决是终局的，对仲裁各方当事人均具有约束力。

3、除争议所涉内容之外，本基金合同的其他部分应当由本基金合同当事人继续履行。

## （五）基金合同存放地和投资者取得基金合同的方式

本基金合同正本一式六份，除上报有关监管机构二份外，基金管理人、基金托管人各持有二份，每份具有同等的法律效力。

基金合同存放在基金管理人和基金托管人住所，投资者在支付工本费后，可在合理时间内取得上述文件复印件，基金合同条款及内容应以基金合同正本为准。

## 二十五、基金托管协议的内容摘要

### （一）托管协议当事人

#### 1、基金管理人（或简称“管理人”）

名称：嘉实基金管理有限公司

住所：上海市浦东新区世纪大道 8 号上海国金中心二期 23 楼 01-03 单元

法定代表人：安奎

成立时间：1999 年 3 月 25 日

批准设立机关：中国证券监督管理委员会

批准设立文号：中国证监会证监基金字【1999】5 号

组织形式：有限责任公司（中外合资）

注册资本：1.5 亿元人民币

经营范围：基金募集、基金销售、资产管理及中国证监会许可的其他业务

存续期间：持续经营

#### 2、基金托管人（或简称“托管人”）

名称：中国银行股份有限公司

住所：北京市西城区复兴门内大街 1 号

法定代表人：肖钢

成立时间：1983 年 10 月 31 日



基金托管业务批准文号：中国证监会证监基字【1998】24 号

组织形式：股份有限公司

注册资本：人民币贰仟伍佰叁拾捌亿叁仟玖佰壹拾陆万贰仟零玖元

经营范围：吸收人民币存款；发放短期、中期和长期贷款；办理结算；办理票据贴现；发行金融债券；代理发行、代理兑付、承销政府债券；买卖政府债券；从事同业拆借；提供信用证服务及担保；代理收付款项及代理保险业务；提供保险箱服务；外汇存款；外汇贷款；外汇汇款；外汇兑换；国际结算；同业外汇拆借；外汇票据的承兑和贴现；外汇借款；外汇担保；结汇、售汇；发行和代理发行股票以外的外币有价证券；买卖和代理买卖股票以外的外币有价证券；自营外汇买卖；代客外汇买卖；外汇信用卡的发行和代理国外信用卡的发行及付款；资信调查、咨询、见证业务；组织或参加银团贷款；国际贵金属买卖；海外分支机构经营与当地法律许可的一切银行业务；在港澳地区的分行依据当地法令可发行或参与代理发行当地货币；经中国人民银行批准的其他业务。

存续期间：持续经营

## （二）基金托管人对基金管理人的业务监督和核查

1、基金托管人根据有关法律法规的规定及《基金合同》的约定，建立相关的技术系统，对基金管理人的投资运作进行监督。主要包括以下方面：

（1）对基金的投资范围、投资对象进行监督。基金管理人应将拟投资的股票库、债券库等各投资品种的具体范围提供给基金托管人。基金管理人可以根据实际情况的变化，对各投资品种的具体范围予以更新和调整，并通知基金托管人。基金托管人根据上述投资范围对基金的投资进行监督；

（2）对基金投融资比例进行监督；

（3）对基金投资禁止行为进行监督。为对基金禁止从事的关联交易进行监督，基金管理人和基金托管人应相互提供与本机构有控股关系的股东或与本机构有其他重大利害关系的公司名单；

（4）基金管理人向基金托管人提供其银行间债券市场交易的交易对手库，交易对手库由银行间交易会员中财务状况较好、实力雄厚、信用等级高的交易对手组成。基金管理人可以根据实际情况的变化，及时对交易对手库予以更新和调整，并通知基金托管人。基金管理人参与银行间债券市场交易的交易对手应符合交易对手库的范围。基金托管人对基金管理人

参与银行间债券市场交易的交易对手是否符合交易对手库进行监督；

(5) 基金托管人对银行间市场交易的交易方式的控制按如下约定进行监督。

基金管理人应按照审慎的风险控制原则，对银行间交易对手的资信状况进行评估，控制交易对手的资信风险，确定与各类交易对手所适用的交易结算方式，在具体的交易中，应尽力争取对基金有利的交易方式。由于交易对手资信风险引起的损失，基金托管人不承担责任。

(6) 基金如投资银行存款，基金管理人应根据法律法规的规定及基金合同的约定，事先确定符合条件的所有存款银行的名单，并及时提供给基金托管人，基金托管人据以对基金投资银行存款的交易对手是否符合上述名单进行监督；

(7) 对法律法规规定及《基金合同》约定的基金投资的其他方面进行监督。

2、基金托管人应根据有关法律法规的规定及《基金合同》的约定，对基金资产净值计算、基金份额净值计算、应收资金到账、基金费用开支及收入确定、基金收益分配、相关信息披露、基金宣传推介材料中登载基金业绩表现数据等进行复核。

3、基金托管人在上述第 1、2 款的监督和核查中发现基金管理人违反法律法规的规定、《基金合同》及本协议的约定，应及时通知基金管理人限期纠正，基金管理人收到通知后应及时核对确认并以书面形式对基金托管人发出回函并改正。在限期内，基金托管人有权随时对通知事项进行复查。基金管理人对基金托管人通知的违规事项未能在限期内纠正的，基金托管人应及时向中国证监会报告。

4、基金托管人发现基金管理人的投资指令违反法律法规、《基金合同》及本协议的规定，应当拒绝执行，立即通知基金管理人，并依照法律法规的规定及时向中国证监会报告。基金托管人发现基金管理人依据交易程序已经生效的指令违反法律法规和其他有关规定，或者违反《基金合同》、本协议约定的，应当立即通知基金管理人，并依照法律法规的规定及时向中国证监会报告。

5、基金管理人应积极配合和协助基金托管人的监督和核查，包括但不限于：在规定时间内答复基金托管人并改正，就基金托管人的疑义进行解释或举证，对基金托管人按照法规要求需向中国证监会报送基金监督报告的，基金管理人应积极配合提供相关数据资料和制度等。

### **(三) 基金管理人**对**基金托管人**的业务**核查**

1、在本协议的有效期内，在不违反公平、合理原则以及不妨碍基金托管人遵守相关法

律法规及其行业监管要求的基础上,基金管理人有权对基金托管人履行本协议的情况进行必要的核查,核查事项包括但不限于基金托管人安全保管基金资产、开设基金资产的资金账户和证券账户、复核基金管理人计算的基金资产净值和基金份额净值、根据基金管理人指令办理清算交收、相关信息披露和监督基金投资运作等行为。

2、基金管理人发现基金托管人擅自挪用基金资产、未对基金资产实行分账管理、无正当理由未执行或延迟执行基金管理人资金划拨指令、泄露基金投资信息等违反法律法规、《基金合同》及本协议有关规定时,应及时以书面形式通知基金托管人限期纠正,基金托管人收到通知后应及时核对并以书面形式对基金管理人发出回函。在限期内,基金管理人有权随时对通知事项进行复查,督促基金托管人改正。基金托管人对基金管理人通知的违规事项未能在限期内纠正的,基金管理人应依照法律法规的规定报告中国证监会。

3、基金托管人应积极配合基金管理人的核查行为,包括但不限于:提交相关资料以供基金管理人核查托管财产的完整性和真实性,在规定时间内答复基金管理人并改正。

#### **(四) 基金财产的保管**

##### **1、基金资产保管的原则**

- (1) 基金资产应独立于基金管理人、基金托管人的固有财产。
- (2) 基金托管人应安全保管基金资产,未经基金管理人的合法合规指令或法律法规、《基金合同》及本协议另有规定,不得自行运用、处分、分配基金的任何财产。
- (3) 基金托管人按照规定开设基金资产的资金账户和证券账户。
- (4) 基金托管人对所托管的不同基金资产分别设置账户,确保基金资产的完整与独立。
- (5) 除依据《基金法》、《运作办法》、《基金合同》及其他有关法律法规规定外,基金托管人不得委托第三人托管基金资产。

##### **2、基金合同生效前募集资金的验资和入账**

(1) 基金募集期满或基金管理人宣布停止募集时,募集的基金份额总额、基金募集金额、基金份额持有人人数符合《基金法》、《运作办法》等有关规定的,由基金管理人在法定期限内聘请具有从事相关业务资格的会计师事务所对基金进行验资,并出具验资报告,出具的验资报告应由参加验资的 2 名以上(含 2 名)中国注册会计师签字方为有效。

(2) 基金管理人应将属于本基金资产的全部资金划入在基金托管人处为本基金开立的基金银行账户中,并确保划入的资金与验资确认金额相一致。

### 3、基金的银行账户的开设和管理

(1) 基金托管人应负责本基金的银行账户的开设和管理。

(2) 基金托管人以本基金的名义开设本基金的银行账户。本基金的银行预留印鉴由基金托管人保管和使用。本基金的一切货币收支活动,包括但不限于投资、支付赎回金额、支付基金收益、收取申购款,均需通过本基金的银行账户进行。

(3) 本基金银行账户的开立和使用,限于满足开展本基金业务的需要。基金托管人和基金管理人不得假借本基金的名义开立其他任何银行账户;亦不得使用本基金的银行账户进行本基金业务以外的活动。

(4) 基金银行账户的管理应符合法律法规的有关规定。

### 4、基金进行定期存款投资的账户开设和管理

基金托管人根据基金管理人的指令以基金名义在基金托管人认可的存款银行的指定营业网点开立存款账户,并负责该账户的日常管理以及银行预留印鉴的保管和使用。基金管理人应派专人协助办理开户事宜。在上述账户开立和账户相关信息变更过程中,基金管理人应提前向基金托管人提供开户或账户变更所需的相关资料,并对基金托管人给予积极配合和协助。

### 5、基金证券账户和资金账户的开设和管理

(1) 基金托管人应当代表本基金,以基金托管人和本基金联名的方式在中国证券登记结算有限责任公司开设证券账户。

(2) 本基金证券账户的开立和使用,限于满足开展本基金业务的需要。基金托管人和基金管理人不得出借或转让本基金的证券账户,亦不得使用本基金的证券账户进行本基金业务以外的活动。

(3) 基金托管人以自身法人名义在中国证券登记结算有限责任公司开立结算备付金账户,用于办理基金托管人所托管的包括本基金在内的全部基金在证券交易所进行证券投资所涉及的资金结算业务。结算备付金的收取按照中国证券登记结算有限责任公司的规定执行。

(4) 在本托管协议生效日之后,本基金被允许从事其他投资品种的投资业务的,涉及相关账户的开设、使用的,若无相关规定,则基金托管人应当比照并遵守上述关于账户开设、使用的规定。

### 6、债券托管专户的开设和管理

基金合同生效后,基金管理人负责以基金的名义申请并取得进入全国银行间同业拆借市场的交易资格,并代表基金进行交易;基金托管人负责以基金的名义在中央国债登记结算有限责任公司开设银行间债券市场债券托管账户,并代表基金进行银行间债券市场债券和资金的清算。在上述手续办理完毕之后,由基金托管人负责向中国人民银行报备。

#### 7、基金资产投资的有关有价凭证的保管

基金资产投资的实物证券、银行定期存款存单等有价凭证由基金托管人负责妥善保管。基金托管人对其以外机构实际有效控制的有价凭证不承担责任。

#### 8、与基金资产有关的重大合同及有关凭证的保管

基金托管人按照法律法规保管由基金管理人代表基金签署的与基金有关的重大合同及有关凭证。基金管理人代表基金签署有关重大合同后应在收到合同正本后 30 日内将一份正本的原件提交给基金托管人。除本协议另有规定外,基金管理人在代表基金签署与基金有关的重大合同时应保证基金一方持有两份以上的正本,以便基金管理人和基金托管人至少各持有一份正本的原件。重大合同由基金管理人与基金托管人按规定各自保管至少 15 年。

### (五) 基金资产净值计算和会计复核

#### 1、基金资产净值的计算和复核

(1) 基金资产净值是指基金资产总值减去负债后的价值。基金份额净值是指计算日基金资产净值除以计算日该基金份额总数后的价值。

(2) 基金管理人应每开放日对基金资产估值。估值原则应符合《基金合同》、《证券投资基金会计核算业务指引》及其他法律法规的规定。用于基金信息披露的基金资产净值和基金份额净值由基金管理人负责计算,基金托管人复核。基金管理人应于每个开放日结束后计算得出当日的该基金份额净值,并发送给基金托管人。基金托管人对净值计算结果复核无误后,由基金管理人对外公布。月末、年中和年末估值复核与基金会计账目的核对同时进行。

(3) 当相关法律法规或《基金合同》规定的估值方法不能客观反映基金资产公允价值时,基金管理人可根据具体情况,并与基金托管人商定后,按最能反映公允价值的价格估值。

(4) 基金管理人、基金托管人发现基金估值违反《基金合同》订明的估值方法、程序以及相关法律法规的规定或者未能充分维护基金份额持有人利益时,双方应及时进行协商和纠正。

(5) 当基金资产的估值导致基金份额净值小数点后四位内发生差错时,视为基金份额

净值估值错误。当基金份额净值出现错误时，基金管理人应当立即予以纠正，并采取合理的措施防止损失进一步扩大；当计价错误达到基金份额净值的 0.25% 时，基金管理人应当报中国证监会备案；当计价错误达到基金份额净值的 0.5% 时，基金管理人应当在报中国证监会备案的同时并及时进行公告。如法律法规或监管机关对前述内容另有规定的，按其规定处理。

(6) 除《基金合同》和本协议另有约定外，由于基金管理人对外公布的任何基金净值数据错误，导致该基金资产或基金份额持有人的实际损失，基金管理人应对此承担责任。若基金托管人计算的净值数据正确，则基金托管人对该损失不承担责任；若基金托管人计算的净值数据也不正确，则基金托管人也应承担部分未正确履行复核义务的责任。如果上述错误造成了基金资产或基金份额持有人的不当得利，且基金管理人及基金托管人已各自承担了赔偿责任，则基金管理人应负责向不当得利之主体主张返还不当得利。如果返还金额不足以弥补基金托管人已承担的赔偿金额，则双方按照各自赔偿金额的比例对返还金额进行分配。

(7) 由于证券交易所及其登记结算公司发送的数据错误，或由于其他不可抗力原因，基金管理人和基金托管人虽然已经采取必要、适当、合理的措施进行检查，但是未能发现该错误的，由此造成的基金资产估值错误，基金管理人和基金托管人可以免除赔偿责任。但基金管理人和基金托管人应当积极采取必要的措施消除由此造成的影响。

(8) 如果基金托管人的复核结果与基金管理人的计算结果存在差异，且双方经协商未能达成一致，基金管理人可以按照其对基金份额净值的计算结果对外予以公布，基金托管人可以将相关情况报中国证监会备案。

## 2、基金会计核算

### (1) 基金账册的建立

基金管理人和基金托管人在《基金合同》生效后，应按照双方约定的同一记账方法和会计处理原则，分别独立地设置、登记和保管基金的全套账册，对双方各自的账册定期进行核对，互相监督，以保证基金资产的安全。若双方对会计处理方法存在分歧，应以基金管理人的处理方法为准。

### (2) 会计数据和财务指标的核对

基金管理人和基金托管人应定期就会计数据和财务指标进行核对。如发现存在不符，双方应及时查明原因并纠正。

### (3) 基金财务报表和定期报告的编制和复核

基金财务报表由基金管理人和基金托管人每月分别独立编制。月度报表的编制，应于每月终了后 5 个工作日内完成；招募说明书在《基金合同》生效后每六个月更新并公告一次，于该等期间届满后 45 日内公告。季度报告应在每个季度结束之日起 10 个工作日内编制完毕并于每个季度结束之日起 15 个工作日内予以公告；半年度报告在会计年度半年终了后 40 日内编制完毕并于会计年度半年终了后 60 日内予以公告；年度报告在会计年度结束后 60 日内编制完毕并于会计年度终了后 90 日内予以公告。基金合同生效不足两个月的，基金管理人可以不编制当期季度报告、半年度报告或者年度报告。

基金管理人在月度报表完成当日，将报表盖章后提供给基金托管人复核；基金托管人在收到后应 3 个工作日内进行复核，并将复核结果书面通知基金管理人。基金管理人在季度报告完成当日，将有关报告提供给基金托管人复核，基金托管人应在收到后 5 个工作日内完成复核，并将复核结果书面通知基金管理人。基金管理人在半年度报告完成当日，将有关报告提供给基金托管人复核，基金托管人应在收到后 10 个工作日内完成复核，并将复核结果书面通知基金管理人。基金管理人在年度报告完成当日，将有关报告提供基金托管人复核，基金托管人应在收到后 15 个工作日内完成复核，并将复核结果书面通知基金管理人。基金管理人和基金托管人之间的上述文件往来均以加密传真的方式或双方商定的其他方式进行。

基金托管人在复核过程中，发现双方的报表存在不符时，基金管理人和基金托管人应共同查明原因，进行调整，调整以双方认可的账务处理方式为准；若双方无法达成一致以基金管理人的账务处理为准。核对无误后，基金托管人在基金管理人提供的报告上加盖托管业务部门公章或者出具加盖托管业务部门公章的复核意见书，双方各自留存一份。如果基金管理人与基金托管人不能于应当发布公告之日之前就相关报表达成一致，基金管理人有权按照其编制的报表对外发布公告，基金托管人有权就相关情况报证监会备案。

## (六) 基金份额持有人名册的登记与保管

### 1、基金份额持有人名册的内容

基金份额持有人名册的内容包括但不限于基金份额持有人的名称和持有的基金份额。

基金份额持有人名册包括以下几类：

- (1) 基金募集期结束时的基金份额持有人名册；
- (2) 基金权益登记日的基金份额持有人名册；

(3) 基金份额持有人大会登记日的基金份额持有人名册；

(4) 每半年度最后一个交易日的基金份额持有人名册。

## 2、基金份额持有人名册的提供

对于每半年度最后一个交易日的基金份额持有人名册，基金管理人应在每半年度结束后 5 个工作日内定期向基金托管人提供。对于基金募集期结束时的基金份额持有人名册、基金权益登记日的基金份额持有人名册以及基金份额持有人大会登记日的基金份额持有人名册，基金管理人应在相关的名册生成后 5 个工作日内向基金托管人提供。

## 3、基金份额持有人名册的保管

基金托管人应妥善保管基金份额持有人名册。如基金托管人无法妥善保存持有人名册，基金管理人应及时向中国证监会报告，并代为履行保管基金份额持有人名册的职责。基金托管人应对基金管理人由此产生的保管费给予补偿。

## (七) 争议解决方式

1、本协议适用中华人民共和国法律并从其解释。

2、基金管理人与基金托管人之间因本协议产生的或与本协议有关的争议可通过友好协商解决。但若自一方书面提出协商解决争议之日起 60 日内争议未能以协商方式解决的，则任何一方有权将争议提交位于北京的中国国际经济贸易仲裁委员会，并按其时有效的仲裁规则进行仲裁。仲裁裁决是终局的，对仲裁各方当事人均具有约束力。

3、除争议所涉的内容之外，本协议的当事人仍应履行本协议的其他规定。

## (八) 托管协议的修改与终止

### 1、托管协议的变更

本协议双方当事人经协商一致，可以对协议进行变更。变更后的新协议，其内容不得与《基金合同》的规定有任何冲突。变更后的新协议应当报中国证监会核准。

### 2、托管协议的终止

发生以下情况，本托管协议应当终止：

(1) 《基金合同》终止；

(2) 本基金更换基金托管人；

(3) 本基金更换基金管理人；



(4) 发生《基金法》、《运作办法》或其他法律法规规定的终止事项。

### 3、基金资产的清算

基金管理人和基金托管人应按照《基金合同》及有关法律法规的规定对本基金的财产进行清算。

## 二十六、对基金份额持有人的服务

基金管理人承诺为基金份额持有人提供一系列的服务,并将根据基金份额持有人的需要和市场的变化,增加或变更服务项目。主要服务内容如下:

### (一) 资料寄送

#### 1、开户确认书和交易对账单

首次基金交易(除基金开户外其他交易类型)后的15个工作日内向基金份额持有人寄送开户确认书和交易对账单。

#### 2、基金份额持有人对账单

基金管理人在每个季度结束后的15个工作日内向定制纸质对账单的基金份额持有人寄送季度对账单;每月向定制电子对账单服务的份额持有人发送电子对账单。

### (二) 红利再投资

若基金份额持有人选择将基金收益以基金份额形式进行分配,该持有人当期分配所得的红利将按照除息日的基金份额净值自动转为本基金份额。红利再投资免收申购费用。

### (三) 定期定额投资计划

基金管理人自2011年9月13日起先后开通中国银行等代销机构办理本基金定期定额投资的服务,具体请参见相应的基金公告。

### (四) 手机短信服务

基金管理人向定制净值短信的基金份额持有人提供基金净值短信服务。基金份额持有人可通过拨打客户服务电话400-600-8800(免长途话费)、(010) 85712266,也可通过基金管理人网站定制短信服务。

## （五）在线服务

通过本公司网站www.jsfund.cn，基金份额持有人还可获得如下服务：

### 1、查询服务

基金份额持有人均可通过基金管理人网站实现基金交易查询、账户信息查询和基金信息查询。

### 2、信息资讯服务

投资者可以利用基金管理人网站获取基金和基金管理人的各类信息，包括基金的法律文件、业绩报告及基金管理人最新动态等资料。

### 3、网上交易和电话交易服务

投资者可持中国银行长城借记卡、工商银行借记卡、建行龙卡储蓄卡、农行金穗卡、交通银行太平洋借记卡、招商银行借记卡、邮政储蓄银行借记卡、中国民生银行借记卡、广发理财通卡、北京银行卡、兴业银行卡、浦发银行东方卡或活期一本通账户、中信银行借记卡、光大银行借记卡、富滇商业银行借记卡、长沙银行借记卡、金华借记卡、杭州银行借记卡、顺德农商银行社借记卡、上海农商行借记卡、南京银行借记卡、温州银行借记卡、齐鲁银行借记卡、宁波银行借记卡、深圳发展银行借记卡、江苏银行借记卡，东莞银行借记卡登录本基金管理人网站办理相应网上交易和电话交易业务；持建行龙卡储蓄卡、工商银行借记卡、广发银行理财通卡、农行金穗卡、招商银行借记卡、浦发银行东方卡、中国民生银行借记卡、兴业银行银行卡的投资者还可登录本基金管理人网站办理相应基金网上交易定期定额申购业务，具体参见相应的基金公告。

网上交易投资者开通电话交易后可以通过电话交易赎回、转换所持基金份额，持建行龙卡储蓄卡、农行金穗卡、广发银行理财通卡、招行借记卡、中国民生银行借记卡、浦发银行东方卡可以通过电话交易系统购买基金。

## （六）咨询服务

1、投资者或基金份额持有人如果了解申购与赎回的交易情况、基金账户余额、基金产品与服务等信息，可拨打基金管理人全国统一客服电话：400-600-8800或(010)85712266，传真：(010)65182266。

### 2、网站和电子信箱

公司网址：<http://www.jsfund.cn>

电子信箱：[service@jsfund.cn](mailto:service@jsfund.cn)

## 二十七、其他应披露事项

自 2011 年 6 月 28 日首次披露本基金招募说明书至 2012 年 2 月 1 日,本基金的临时报告刊登于《中国证券报》、《上海证券报》、《证券时报》。

| 序号 | 临时报告名称  | 披露日期             | 备注   |
|----|---|------------------|------|
| 1  | 关于增加天津银行等代销机构为嘉实深证基本面 120 联接基金代销机构的公告                         | 2011 年 7 月 6 日   |      |
| 2  | 关于嘉实深证基本面 120ETF、嘉实深证基本面 120 联接和嘉实黄金(QDII-FOF-LOF)增加基金代销机构的公告 | 2011 年 7 月 12 日  |      |
| 3  | 关于增加国元证券为嘉实黄金证券投资基金(LOF)及嘉实深证基本面 120 联接代销机构的公告                | 2011 年 7 月 19 日  |      |
| 4  | 关于嘉实深证基本面 120ETF、嘉实深证基本面 120 联接和嘉实黄金证券投资基金(LOF)增加代销机构的公告      | 2011 年 7 月 20 日  |      |
| 5  | 关于嘉实深证基本面 120ETF 及嘉实深证基本面 120 联接增加代销机构的公告                     | 2011 年 7 月 26 日  |      |
| 6  | 嘉实深证基本面 120 交易型开放式指数证券投资基金联接基金基金合同生效公告                        | 2011 年 8 月 2 日   |      |
| 7  | 嘉实基金管理有限公司关于基金行业高级管理人员变更的公告                                   | 2011 年 8 月 5 日   |      |
| 8  | 关于增加东莞农村商业银行作为嘉实旗下基金代销机构的公告                                   | 2011 年 8 月 24 日  | 含本基金 |
| 9  | 关于嘉实深证基本面 120ETF 联接开放日常申购、赎回、转换及定投业务的公告                       | 2011 年 9 月 10 日  |      |
| 10 | 关于通过代销机构网上申购嘉实深证基本面 120 交易型开放式指数证券投资基金联接基金费率优惠的公告             | 2011 年 9 月 13 日  |      |
| 11 | 关于旗下基金通过天津银行等三家银行开办定投业务的公告                                    | 2011 年 9 月 15 日  | 含本基金 |
| 12 | 关于直销网上交易系统开通智能交易及定投业务升级的公告                                    | 2011 年 11 月 8 日  | 含本基金 |
| 13 | 关于旗下开放式基金通过中信万通证券开办定投业务的公告                                    | 2011 年 12 月 7 日  | 含本基金 |
| 14 | 关于变更开放式基金业务规则的公告  | 2011 年 12 月 9 日  | 含本基金 |
| 15 | 关于旗下基金直销账户中国银行有关信息变更的公告                                       | 2011 年 12 月 16 日 | 含本基金 |
| 16 | 关于增加华夏银行为嘉实旗下开放式基金代销机构的公告                                     | 2011 年 12 月 26 日 | 含本基金 |
| 17 | 关于增加财富里昂证券为嘉实旗下开放式基金代销机构的公告                                   | 2012 年 1 月 7 日   | 含本基金 |
| 18 | 关于嘉实直销网上交易有关建行卡功能升级和申   | 2012 年 1 月       | 含本基金 |

|    |   |                 |      |
|----|---|-----------------|------|
|    | 购费率优惠调整的公告                                  | 月 12 日          |      |
| 19 | 关于对中国工商银行借记卡持卡人通过嘉实直销网上交易的在线支付方式申购费率优惠促销的公告 | 2012 年 1 月 12 日 | 含本基金 |
| 20 | 嘉实基金管理有限公司关于住所变更的公告                         | 2012 年 1 月 12 日 |      |

## 二十八、招募说明书存放及查阅方式

本《招募说明书》存放在基金管理人、基金托管人及基金代销机构住所，投资者可在营业时间免费查阅，也可按工本费购买复印件。基金管理人和基金托管人保证其所提供的文本的内容与所公告的内容完全一致。

## 二十九、备查文件

1. 中国证监会核准嘉实深证基本面120交易型开放式指数证券投资基金联接基金募集的文件；

2. 《嘉实深证基本面120交易型开放式指数证券投资基金联接基金基金合同》；

3. 《嘉实深证基本面120交易型开放式指数证券投资基金联接基金托管协议》；

4. 法律意见书；

5. 基金管理人业务资格批件、营业执照；

6. 基金托管人业务资格批件和营业执照；

7. 中国证监会要求的其他文件。

存放地点：基金管理人、基金托管人处

查阅方式：投资者可在营业时间免费查阅，也可按工本费购买复印件。

**嘉实基金管理有限公司**

**2012年3月13日**