

招商深证 100 指数证券投资基金 2011 年年度报告

2011 年 12 月 31 日

基金管理人：招商基金管理有限公司

基金托管人：中国工商银行股份有限公司

送出日期：2012 年 3 月 27 日

§ 1 重要提示及目录

1.1 重要提示

基金管理人的董事会、董事保证本报告所载资料不存在虚假记载、误导性陈述或重大遗漏，并对其内容的真实性、准确性和完整性承担个别及连带的法律责任。本年度报告已经三分之二以上独立董事签字同意，并由董事长签发。

基金托管人中国工商银行股份有限公司根据本基金合同规定，于 2012 年 3 月 20 日复核了本报告中的财务指标、净值表现、利润分配情况、财务会计报告、投资组合报告等内容，保证复核内容不存在虚假记载、误导性陈述或者重大遗漏。

基金管理人承诺以诚实信用、勤勉尽责的原则管理和运用基金资产，但不保证基金一定盈利。

基金的过往业绩并不代表其未来表现。投资有风险，投资者在作出投资决策前应仔细阅读本基金的招募说明书及其更新。

本报告财务资料已经审计，德勤华永会计师事务所为本基金出具了 2011 年度标准无保留意见的审计报告，请投资者注意阅读。

本报告期自 2011 年 1 月 1 日起至 12 月 31 日止。

1.2 目录

§1 重要提示及目录	1
1.1 重要提示.....	1
1.2 目录.....	2
§2 基金简介	4
2.1 基金基本情况.....	4
2.2 基金产品说明.....	4
2.3 基金管理人和基金托管人.....	4
2.4 信息披露方式.....	5
2.5 其他相关资料.....	5
§3 主要财务指标、基金净值表现及利润分配情况	6
3.1 主要会计数据和财务指标.....	6
3.2 基金净值表现.....	6
3.3 过去三年基金的利润分配情况.....	8
§4 管理人报告	9
4.1 基金管理人及基金经理情况.....	9
4.2 管理人对报告期内本基金运作合规守信情况的说明.....	10
4.3 管理人对报告期内公平交易情况的专项说明.....	10
4.4 管理人对报告期内基金的投资策略和业绩表现的说明.....	11
4.5 管理人对宏观经济、证券市场及行业走势的简要展望.....	11
4.6 管理人内部有关本基金的监察稽核工作情况.....	12
4.7 管理人对报告期内基金估值程序等事项的说明.....	13
4.8 管理人对报告期内基金利润分配情况的说明.....	14
§5 托管人报告	15
5.1 报告期内本基金托管人合规守信情况声明.....	15
5.2 托管人对报告期内本基金投资运作合规守信、净值计算、利润分配等情况的说明.....	15
5.3 托管人对本年度报告中财务信息等内容的真实、准确和完整发表意见.....	15
§6 审计报告	16
§7 年度财务报表	17
7.1 资产负债表.....	17
7.2 利润表.....	18
7.3 所有者权益（基金净值）变动表.....	19
7.4 报表附注.....	21
§8 投资组合报告	39
8.1 期末基金资产组合情况.....	39
8.2 期末按行业分类的股票指数投资组合.....	39
8.3 期末按公允价值占基金资产净值比例大小排序的所有股票投资明细.....	41
8.4 报告期内股票投资组合的重大变动.....	44
8.5 期末按债券品种分类的债券投资组合.....	46
8.6 期末按公允价值占基金资产净值比例大小排名的前五名债券投资明细.....	46
8.7 期末按公允价值占基金资产净值比例大小排序的所有资产支持证券投资明细.....	46
8.8 期末按公允价值占基金资产净值比例大小排名的前五名权证投资明细.....	46
8.9 投资组合报告附注.....	46
§9 基金份额持有人信息	48

9.1 期末基金份额持有人户数及持有人结构.....	48
9.2 期末基金管理人的从业人员持有本开放式基金的情况.....	48
§10 开放式基金份额变动.....	48
§11 重大事件揭示.....	49
11.1 基金份额持有人大会决议.....	49
11.2 基金管理人、基金托管人的专门基金托管部门的重大人事变动.....	49
11.3 涉及基金管理人、基金财产、基金托管业务的诉讼.....	49
11.4 基金投资策略的改变.....	49
11.5 为基金进行审计的会计师事务所情况.....	49
11.6 管理人、托管人及其高级管理人员受稽查或处罚等情况.....	49
11.7 基金租用证券公司交易单元的有关情况.....	49
11.8 其他重大事件.....	50
§12 备查文件目录.....	55

§ 2 基金简介

2.1 基金基本情况

基金名称	招商深证 100 指数证券投资基金
基金简称	招商深证 100 指数
基金主代码	217016
交易代码	217016
基金运作方式	契约型开放式
基金合同生效日	2010 年 6 月 22 日
基金管理人	招商基金管理有限公司
基金托管人	中国工商银行股份有限公司
报告期末基金份额总额	229,541,458.91 份
基金合同存续期	不定期

2.2 基金产品说明

投资目标	通过严格的投资纪律约束和数量化的风险管理手段，实现对标的指数的有效跟踪，获得与标的指数收益相似的回报。本基金的风险控制目标是追求日均跟踪偏离度的绝对值不超过 0.35%，年跟踪误差不超过 4%。
投资策略	本基金原则上采取完全复制法构建股票指数组合，即按照深证 100 指数成份股及权重构建指数投资组合，并根据指数成份股及其权重的变动而进行相应调整。
业绩比较基准	深证 100 指数收益率×95%+商业银行活期存款利率（税后）×5%。
风险收益特征	本基金属于股票型指数基金，在证券投资基金中属于较高风险、较高收益的品种，本基金主要采用指数复制法跟踪标的指数的表现，具有与标的指数相似的风险收益特征。

2.3 基金管理人和基金托管人

项目		基金管理人	基金托管人
名称		招商基金管理有限公司	中国工商银行股份有限公司
信息披露负责人	姓名	吴武泽	赵会军
	联系电话	0755-83196666	010-66105799
	电子邮箱	cmf@cmfchina.com	custody@icbc.com.cn
客户服务电话		400-887-9555	95588
传真		0755-83196405	010-66105798
注册地址		中国深圳深南大道 7088 号 招商银行大厦	北京市西城区复兴门内大街 55 号
办公地址		中国深圳深南大道 7088 号	北京市西城区复兴门内大街 55 号

	招商银行大厦	号
邮政编码	518040	100140
法定代表人	马蔚华	姜建清

2.4 信息披露方式

本基金选定的信息披露报纸名称	上海证券报、证券时报
登载基金年度报告正文的管理人互联网网址	http://www.cmfcchina.com
基金年度报告备置地点	(1) 招商基金管理有限公司 地址：中国深圳深南大道 7088 号招商银行大厦 (2) 中国工商银行股份有限公司 地址：中国北京市西城区复兴门内大街 55 号

2.5 其他相关资料

项目	名称	办公地址
会计师事务所	德勤华永会计师事务所有限公司	中国上海市延安东路 222 号外滩中心 30 楼
注册登记机构	招商基金管理有限公司	中国深圳深南大道 7088 号招商银行大厦

§ 3 主要财务指标、基金净值表现及利润分配情况

3.1 主要会计数据和财务指标

金额单位：人民币元

3.1.1 期间数据和指标	2011 年	2010 年 6 月 22 日-2010 年 12 月 31 日
本期已实现收益	16,661,603.18	21,355,383.69
本期利润	-55,953,517.09	56,487,205.22
加权平均基金份额本期利润	-0.2608	0.1178
本期加权平均净值利润率	-24.56%	10.82%
本期基金份额净值增长率	-29.69%	15.20%
3.1.2 期末数据和指标	2011 年末	2010 年末
期末可供分配利润	-43,580,815.30	19,833,644.92
期末可供分配基金份额利润	-0.1899	0.0534
期末基金资产净值	185,960,643.61	427,911,005.06
期末基金份额净值	0.810	1.152
3.1.3 累计期末指标	2011 年末	2010 年末
基金份额累计净值增长率	-19.00%	15.20%

注：1、所述基金业绩指标不包括持有人认购或交易基金的各项费用，计入费用后实际收益水平要低于所列数字；

2、本期已实现收益指基金本期利息收入、投资收益、其他收入（不含公允价值变动收益）扣除相关费用后的余额，本期利润为本期已实现收益加上本期公允价值变动收益；

3、期末可供分配利润，采用期末资产负债表中未分配利润与未分配利润中已实现部分的孰低数；

4、本基金合同于 2010 年 6 月 22 日生效，至 2010 年 12 月 31 日未满 1 年，故 2010 年的数据和指标为非完整会计年度数据。

3.2 基金净值表现

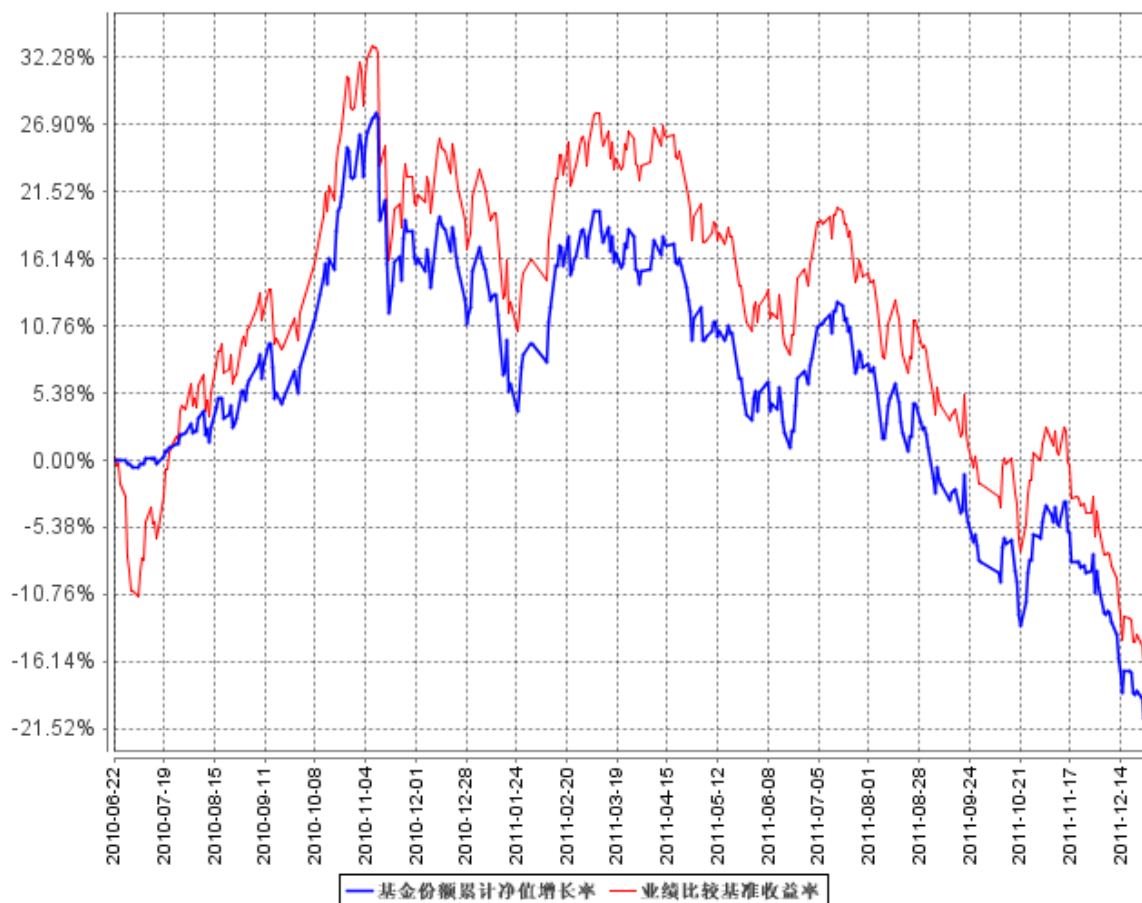
3.2.1 基金份额净值增长率及其与同期业绩比较基准收益率的比较

阶段	份额净值增长率①	份额净值增长率标准差②	业绩比较基准收益率③	业绩比较基准收益率标准差④	①-③	②-④
过去三个月	-11.86%	1.43%	-12.99%	1.46%	1.13%	-0.03%
过去六个月	-24.72%	1.35%	-26.29%	1.37%	1.57%	-0.02%
过去一年	-29.69%	1.33%	-29.60%	1.34%	-0.09%	-0.01%
自基金合同生效起至今	-19.00%	1.35%	-14.68%	1.47%	-4.32%	-0.12%

注：业绩比较基准收益率=深证 100 指数收益率×95%+商业银行活期存款利率（税后）×5%，业绩比较基准在每个交易日实现再平衡。

3.2.2 自基金合同生效以来基金份额累计净值增长率变动及其与同期业绩比较基准收益率变动的比较

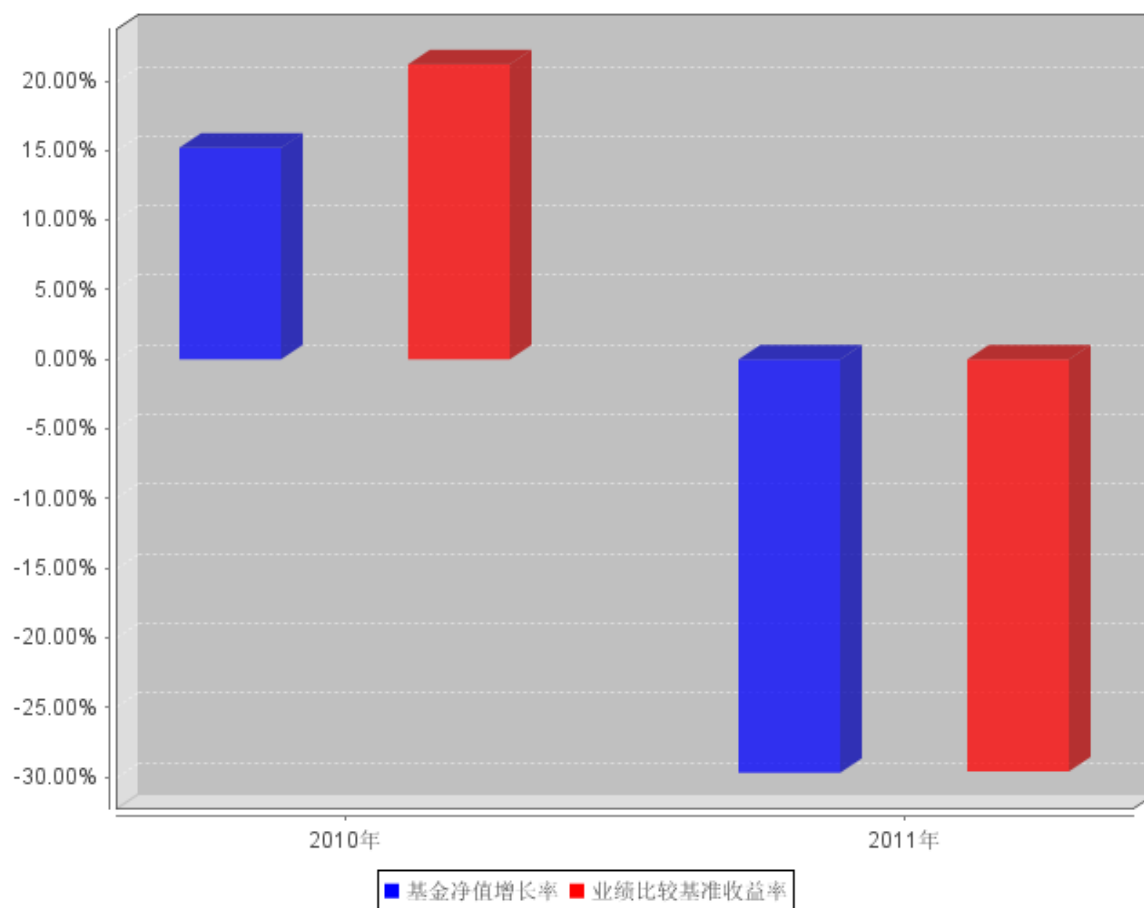
基金份额累计净值增长率与同期业绩比较基准收益率的历史走势对比图



注：根据基金合同第十一条（四）投资策略的规定：本基金股票等权益类资产的投资比例为基金资产的 85%–95%，其中投资于标的指数成份股、备选成份股的资产占基金资产的比例不低于 80%；现金、债券等固定收益类资产的投资比例为基金资产的 5%–15%，其中现金及到期日在一年以内的政府债券的比例不低于基金资产净值的 5%。本基金于 2010 年 6 月 22 日成立，自基金成立日起 6 个月内为建仓期，建仓期结束时相关比例均符合上述规定的要求。

3.2.3 自基金合同生效以来基金每年净值增长率及其与同期业绩比较基准收益率的比较

自基金合同生效以来基金每年净值增长率及其与同期业绩比较基准收益率的对比图



注：本基金于 2010 年 6 月 22 日成立，截至 2010 年 12 月 31 日成立未满 1 年，故成立当年的净值增长率按当年实际存续期计算。

3.3 过去三年基金的利润分配情况

本基金于 2010 年 6 月 22 日成立，自基金合同生效日以来未进行利润分配。

§ 4 管理人报告

4.1 基金管理人及基金经理情况

4.1.1 基金管理人及其管理基金的经验

招商基金管理有限公司于 2002 年 12 月 27 日经中国证监会（2002）100 号文批准设立，是中国第一家中外合资基金管理公司。目前招商基金管理有限公司的股东股权结构为：招商银行股份有限公司持有公司全部股权的 33.4%，招商证券股份有限公司持有公司全部股权的 33.3%，ING Asset Management B.V.（荷兰投资）持有公司全部股权的 33.3%。公司注册资本金为 2.1 亿元人民币。

截至 2011 年 12 月 31 日，本基金管理人共管理二十二只共同基金，具体如下：从 2003 年 4 月 28 日起管理招商安泰系列开放式证券投资基金（含招商安泰股票证券投资基金、招商安泰平衡型证券投资基金、招商安泰债券投资基金）；从 2004 年 1 月 14 日起管理招商现金增值开放式证券投资基金；从 2004 年 6 月 1 日起开始管理招商先锋证券投资基金；从 2005 年 11 月 17 日起开始管理招商优质成长股票型证券投资基金（LOF）；从 2006 年 7 月 11 日起开始管理招商安本增利债券型证券投资基金；从 2007 年 3 月 30 日起开始管理招商核心价值混合型证券投资基金；从 2008 年 6 月 19 日起开始管理招商大盘蓝筹股票型证券投资基金；从 2008 年 10 月 22 日起开始管理招商安心收益债券型证券投资基金；从 2009 年 6 月 19 日起开始管理招商行业领先股票型证券投资基金；从 2009 年 12 月 25 日起开始管理招商中小盘精选股票型证券投资基金；从 2010 年 3 月 25 日起开始管理招商全球资源股票型证券投资基金（QDII）；从 2010 年 6 月 22 日起开始管理招商深证 100 指数证券投资基金；从 2010 年 6 月 25 日起开始管理招商信用添利债券型证券投资基金；从 2010 年 12 月 8 日开始管理上证消费 80 交易型开放式指数证券投资基金及招商上证消费 80 交易型开放式指数证券投资基金联接基金；从 2011 年 2 月 11 日起开始管理招商标普金砖四国指数证券投资基金（LOF）；从 2011 年 3 月 17 日起开始管理招商安瑞进取债券型证券投资基金；从 2011 年 6 月 27 日开始管理深证电子信息传媒产业（TMT）50 交易型开放式指数证券投资基金及招商深证电子信息传媒产业（TMT）50 交易型开放式指数证券投资基金联接基金；从 2011 年 9 月 1 日起开始管理招商安达保本混合型证券投资基金。

4.1.2 基金经理（或基金经理小组）及基金经理助理简介

姓名	职务	任本基金的基金经理（助理）期限		证券从业年限	说明
		任职日期	离任日期		
王平	本基金的基金经理、上证消费 80 交易型开放式指数证券投资基金及其联接基金的基金经理、深证电子信息传媒产业（TMT）50 交易型开放式指数证券投资基金及其联接基金的基金经理	2010 年 6 月 22 日	-	5	王平，男，中国国籍，管理学硕士，FRM。2006 年加入招商基金管理有限公司，历任投资风险管理部助理数量分析师、风险管理部数量分析师、高级风控经理、副总监，主要负责公司投资风险管理、金融工程研究等工作，现任招商深证 100 指数证券投资基金、上证消费 80 交易型开放式指数证券投资基金及其联接基金、深证电子信息传媒产业（TMT）50 交易型开放式指数证券投资基金及其联接基金基金经理。

注：1、本基金首任基金经理的任职日期为本基金合同生效日，后任基金经理的任职日期以及历任基金经理的离任日期为公司相关会议作出决定的公告（生效）日期；

2、证券从业年限计算标准遵从行业协会《证券业从业人员资格管理办法》中关于证券从业人员范围的相关规定。

4.2 管理人对报告期内本基金运作合规守信情况的说明

基金管理人声明：在本报告期内，本基金管理人严格遵守《中华人民共和国证券投资基金法》、《证券投资基金运作管理办法》等有关法律法规及其各项实施准则的规定以及《招商深证 100 指数证券投资基金基金合同》等基金法律文件的约定，本着诚实信用、勤勉尽责的原则管理和运用基金资产，在严格控制风险的前提下，为基金持有人谋求最大利益。本报告期内，基金运作整体合法合规，无损害基金持有人利益的行为。基金的投资范围以及投资运作符合有关法律法规及基金合同的规定。

4.3 管理人对报告期内公平交易情况的专项说明

4.3.1 公平交易制度的执行情况

基金管理人（以下简称“公司”）已建立较完善的研究方法和投资决策流程，确保各投资组合享有公平的投资决策机会。公司建立了所有组合适用的投资对象备选库，制定明确的备选库建立、维护程序。公司拥有健全的投资授权制度，明确投资决策委员会、投资总监、投资组合经理等各

投资决策主体的职责和权限划分，投资组合经理在授权范围内可以自主决策，超过投资权限的操作需要经过严格的审批程序。公司的相关研究成果向内部所有投资组合开放，在投资研究层面不存在各投资组合间不公平的问题。公司交易部在报告期内，对所有组合的各条指令，均在中央交易员的统一分派下，本着持有人利益最大化的原则执行了公平交易。

4.3.2 本投资组合与其他投资风格相似的投资组合之间的业绩比较

报告期内，本组合不存在与本基金管理人旗下的其他投资组合投资风格相似的情况。

4.3.3 异常交易行为的专项说明

本报告期内，本基金各项交易均严格按照相关法律法规、基金合同的有关要求执行，未发现重大异常交易行为。

4.4 管理人对报告期内基金的投资策略和业绩表现的说明

4.4.1 报告期内基金投资策略和运作分析

2011 年一方面受国内主动宏观调控的影响，另一方面外围先后受到日本地震、欧洲主权债务危机、美国债务问题及北非政局动荡等多因素的影响，A 股市场呈现震荡下跌的格局。深证 100 指数下跌 30.30%，其中食品饮料、金融服务、采掘、公用事业、文化传媒等行业跌幅相对较小，而其它制造业、木材家具及电子等行业跌幅居前。

关于本基金的运作，本年度我们对市场走势保持相对谨慎的看法，认为市场震荡下行的概率较大，股票仓位维持在 94%左右的水平，基本完成了对基准的跟踪。

4.4.2 报告期内基金的业绩表现

截至报告期末，本基金份额净值为 0.810 元，本报告期份额净值增长率为-29.69%，同期业绩比较基准增长率为-29.60%，基金净值表现稍落后于业绩比较基准，幅度为 0.09%。主要原因是基金净值扣除了基金管理费用及交易费用，因此本基金基本完成了对基准的跟踪。

4.5 管理人对宏观经济、证券市场及行业走势的简要展望

1、虽然近期欧盟领导人峰会就财政联合初步达成一致，但主权债务危机国家国债利率仍然高企，欧盟爆发系统性银行危机的风险也仍然很大。美国近几月公布的 ISM 采购经理人指数、零售数据、就业数据均好于市场预期。总体来看好坏参半，但由于全球经济前景堪忧，因此目前负面的欧债危机仍然是主导市场的关键因素之一。

2、目前市场关注点回到国内的经济增长问题，国内 11-12 月工业增加值回落至 12.4% 和 12.8%，投资增速大幅下滑，进出口同比增速趋势往下走（对美、东盟出口增速反弹，其他区域同比增速

下滑)，消费相对平稳，部分耐用品和必需消费增速出现短期的反弹，从总需求来看下降趋势非常明显，CPI、PPI如期回落，经济及通胀形势逐步与预期兑现。近期美元大幅反弹，央行下调存准对冲热钱流出，利率有一定幅度的下降但仍然在高位徘徊，货币政策是否实质性放松还有待进一步观察。中央经济工作会议强调2012年继续实施积极的财政政策和稳健的货币政策，但调控主要任务从“保持经济平稳健康运行”转向“促进经济平稳较快发展”，货币政策基调有一定幅度的变化。

3、虽然信用利差还未收窄，但国债期限利差已经开始回落，FED 模型测算股市相对债市吸引力已经到达小概率区间，中期来看股市已经进入底部区域。从量和价上来看市场成交量已萎缩至2009 年以来的新低。

4、当前市场的关注点主要是在货币政策与实体经济下滑程度的博弈问题上，因此货币政策动向及实际利率依然是关注的重点，另外随着市场的不断杀跌，对投资者信心伤害较大，市场短期的反弹空间会受到制约，中期来看市场的上涨依赖于政策的进一步放松及提携市场信心的其它措施的出台。行业方面依旧看好节能减排、大消费等板块在未来一段时间的表现。

4.6 管理人内部有关本基金的监察稽核工作情况

2011 年，本基金管理人本着诚实信用、勤勉尽责、合法有效经营和保障基金持有人利益的原则，经营管理和业务运作稳健、合规，基金的投资、交易、后台等运作规范有序。本报告期内，基金管理人的风险管理及合规控制部门依据独立、客观、公正的原则，主要从以下几个方面进一步加强了公司内部控制和基金投资风险管理工作：

1、进一步完善了风险管理和内部控制组织体系，充实了风险控制队伍，促进本管理人内部控制和风险管理工作进一步细化和深入。

2、继续加强了对公司经营管理和基金投资运作合规性的实时监控。监控手段主要有：借助相关系统实时监控投资运作；对营销、客服材料进行事前合规审核；通过办公电脑操作留痕、即时通讯记录备份、电话录音系统等审计留痕手段监督公司员工行为的合规性；通过定期组织签署相关承诺函强化员工合规和风控意识。

3、定期稽核方面，除了每季度会对各业务领域进行一次全面的审计，并向监管部门提交季度监察稽核报告之外，2011 年度合规部门还分别对公司所有业务部门进行了专项稽核和检查。

4、定期或不定期地开展法规、制度及风险控制的培训和咨询，进一步提高员工的风险防范意识和职业道德水平，以及风险控制技能。

5、组织相关部门联合举行了两次 2011 年度核心业务系统灾备演习，保证了公司业务包括基金投资业务连续计划的可靠性。

6、对投资相关制度、流程进行了进一步细化和完善，并加强对制度执行的监督和稽核，使公司运作进一步规范化和标准化。

整体而言，2011 年本基金的投资运作符合国家相关法律法规、监管部门的有关规定以及公司相关制度的规定。本基金的投资目标、投资决策依据和投资管理程序均符合相关基金合同和招募说明书的约定；未出现重大异常交易的现象，未出现利益输送、内幕交易及其他有损基金投资者利益的行为。虽然在报告期内，本基金曾经因为市场波动等原因出现了相关投资比例限制的被动突破，但均在法规规定的时间内完成了调整，符合法律法规和基金合同的规定和要求。本基金也从未出现过权证未行权、可转债未及时卖出或转股等有损基金份额持有人利益的失误。

本基金管理人承诺将一如既往本着诚实信用、勤勉尽责的原则管理和运作基金资产，在规范经营、控制风险的基础上，为基金持有人谋求最大利益。

4.7 管理人对报告期内基金估值程序等事项的说明

报告期内，本基金的估值业务严格按照相关的法律法规、基金合同以及《招商基金管理有限公司基金估值委员会管理制度》进行。基金核算部负责日常的基金资产的估值业务，执行基金估值政策。另外，公司设立由股票投资部、专户资产投资部、固定收益投资部、研究部、风险管理部、基金核算部、法律合规部负责人和基金经理代表组成的估值委员会。公司估值委员会的相关成员均具备相应的专业胜任能力和相关工作经历。公司估值委员会主要负责制定、修订和完善基金估值政策和程序，定期评价现有估值政策和程序的适用性及对估值程序执行情况进行监督。

股票投资部、专户资产投资部、固定收益投资部、研究部和基金核算部共同负责关注相关投资品种的动态，评判基金持有的投资品种是否处于不活跃的交易状态或者最近交易日后经济环境发生了重大变化或证券发行机构发生了影响证券价格的重大事件，从而确定估值日需要进行估值测算或者调整的投资品种；股票投资部、专户资产投资部和固定收益投资部定期审核公允价值的确认和计量；研究部提出合理的数量分析模型对需要进行估值测算或者调整的投资品种进行公允价值定价与计量并定期对估值政策和程序进行评价，以保证其持续适用；基金核算部定期审核估值政策和程序的一致性，并负责与托管行沟通估值调整事项；风险管理部负责估值委员会工作流程中的风险控制；法律合规部负责日常的基金估值调整结果的事后复核监督工作；法律合规部与基金核算部共同负责估值调整事项的信息披露工作。

基金经理代表向估值委员会提供估值参考信息，参与估值政策讨论；对需采用特别估值程序的证券，基金及时启动特别估值程序，由公司估值委员会集体讨论议定特别估值方案并与托管行沟通后由基金核算部具体执行。

本基金管理人参与估值流程各方之间不存在任何重大利益冲突。截止报告期末本基金管理人

未与任何外部估值定价服务机构签约。

4.8 管理人对报告期内基金利润分配情况的说明

根据相关法律法规的规定和基金合同的约定，以及本基金的实际运作情况，本基金报告期无需进行利润分配。在符合分红条件的前提下，本基金已实现尚未分配的可供分配收益部分，将严格按照基金合同的约定适时向投资者予以分配。

§ 5 托管人报告

5.1 报告期内本基金托管人遵规守信情况声明

2011 年, 本基金托管人在对招商深证 100 指数证券投资基金的托管过程中, 严格遵守《证券投资基金法》及其他法律法规和基金合同的有关规定, 不存在任何损害基金份额持有人利益的行为, 完全尽职尽责地履行了基金托管人应尽的义务。

5.2 托管人对报告期内本基金投资运作遵规守信、净值计算、利润分配等情况的说明

2011 年, 招商深证 100 指数证券投资基金的管理人——招商基金管理有限公司在招商深证 100 指数证券投资基金的投资运作、基金资产净值计算、基金份额申购赎回价格计算、基金费用开支等问题上, 不存在任何损害基金份额持有人利益的行为, 在各重要方面的运作严格按照基金合同的规定进行。本报告期内, 招商深证 100 指数证券投资基金未进行利润分配。

5.3 托管人对本年度报告中财务信息等内容的真实、准确和完整发表意见

本托管人依法对招商基金管理有限公司编制和披露的招商深证 100 指数证券投资基金 2011 年年度报告中财务指标、净值表现、利润分配情况、财务会计报告、投资组合报告等内容进行了核查, 以上内容真实、准确和完整。

中国工商银行股份有限公司

§ 6 审计报告

审计报告标题	审计报告	
审计报告收件人	招商深证 100 指数证券投资基金全体持有人	
引言段	我们审计了后附的招商深证 100 指数证券投资基金(以下简称“招商深证 100 指数”)的财务报表, 包括 2011 年 12 月 31 日的资产负债表, 2011 年度的利润表、所有者权益(基金净值)变动表以及财务报表附注。	
管理层对财务报表的责任段	编制和公允列报财务报表是招商深证 100 指数的基金管理人招商基金管理有限公司管理层的责任, 这种责任包括: (1) 按照企业会计准则和中国证券监督管理委员会发布的关于基金行业实务操作的有关规定编制财务报表, 并使其实现公允反映; (2) 设计、执行和维护必要的内部控制, 以使财务报表不存在由于舞弊或错误而导致的重大错报。	
注册会计师的责任段	<p>我们的责任是在执行审计工作的基础上对财务报表发表审计意见。我们按照中国注册会计师审计准则的规定执行了审计工作。中国注册会计师审计准则要求我们遵守中国注册会计师职业道德守则, 计划和执行审计工作以对财务报表是否不存在重大错报获取合理保证。</p> <p>审计工作涉及实施审计程序, 以获取有关财务报表金额和披露的审计证据。选择的审计程序取决于注册会计师的判断, 包括对由于舞弊或错误导致的财务报表重大错报风险的评估。在进行风险评估时, 注册会计师考虑与财务报表编制和公允列报相关的内部控制, 以设计恰当的审计程序, 但目的并非对内部控制的有效性发表意见。审计工作还包括评价管理层选用会计政策的恰当性和作出会计估计的合理性, 以及评价财务报表的总体列报。</p> <p>我们相信, 我们获取的审计证据是充分、适当的, 为发表审计意见提供了基础。</p>	
审计意见段	我们认为, 招商深证 100 指数的财务报表在所有重大方面按照企业会计准则和中国证券监督管理委员会发布的关于基金行业实务操作的有关规定编制, 公允反映了招商深证 100 指数 2011 年 12 月 31 日的财务状况以及 2011 年度的经营成果和基金净值变动情况。	
注册会计师的姓名	陶坚	汪芳
会计师事务所的名称	德勤华永会计师事务所有限公司	
会计师事务所的地址	中国·上海	
审计报告日期	2012 年 3 月 22 日	

§ 7 年度财务报表

7.1 资产负债表

会计主体：招商深证 100 指数证券投资基金

报告截止日：2011 年 12 月 31 日

单位：人民币元

资产	附注号	本期末 2011 年 12 月 31 日	上年度末 2010 年 12 月 31 日
资产：			
银行存款	7.4.7.1	9,660,865.05	22,131,766.10
结算备付金		43,279.37	126,831.68
存出保证金		203,655.73	666,830.42
交易性金融资产	7.4.7.2	176,500,610.89	405,753,764.58
其中：股票投资		176,500,610.89	405,753,764.58
基金投资		-	-
债券投资		-	-
资产支持证券投资		-	-
衍生金融资产	7.4.7.3	-	-
买入返售金融资产	7.4.7.4	-	-
应收证券清算款		-	1,195,781.51
应收利息	7.4.7.5	5,433.24	4,610.38
应收股利		-	-
应收申购款		23,770.24	367,671.22
递延所得税资产		-	-
其他资产	7.4.7.6	-	-
资产总计		186,437,614.52	430,247,255.89
负债和所有者权益	附注号	本期末 2011 年 12 月 31 日	上年度末 2010 年 12 月 31 日
负债：			
短期借款		-	-
交易性金融负债		-	-
衍生金融负债	7.4.7.3	-	-
卖出回购金融资产款		-	-
应付证券清算款		-	1,073,505.77
应付赎回款		14,600.64	536,486.79
应付管理人报酬		91,664.02	259,331.51
应付托管费		19,642.30	55,571.06
应付销售服务费		-	-
应付交易费用	7.4.7.7	50,674.54	323,275.67
应交税费		-	-
应付利息		-	-

应付利润		-	-
递延所得税负债		-	-
其他负债	7.4.7.8	300,389.41	88,080.03
负债合计		476,970.91	2,336,250.83
所有者权益：			
实收基金	7.4.7.9	229,541,458.91	371,343,307.80
未分配利润	7.4.7.10	-43,580,815.30	56,567,697.26
所有者权益合计		185,960,643.61	427,911,005.06
负债和所有者权益总计		186,437,614.52	430,247,255.89

注：1、报告截止日 2011 年 12 月 31 日，基金份额净值 0.810 元，基金份额总额 229,541,458.91 份。

2、上期财务报表的实际编制期间为 2010 年 6 月 22 日(基金合同生效日)至 2010 年 12 月 31 日。

7.2 利润表

会计主体：招商深证 100 指数证券投资基金

本报告期：2011 年 1 月 1 日至 2011 年 12 月 31 日

单位：人民币元

项目	附注号	本期 2011 年 1 月 1 日至 2011 年 12 月 31 日	上年度可比期间 2010 年 6 月 22 日至 2010 年 12 月 31 日
一、收入		-52,671,078.35	60,305,291.38
1. 利息收入		96,235.55	1,143,183.16
其中：存款利息收入	7.4.7.11	96,235.55	564,978.96
债券利息收入		-	-
资产支持证券利息收入		-	-
买入返售金融资产收入		-	578,204.20
其他利息收入		-	-
2. 投资收益(损失以“-”填列)		19,424,119.67	23,243,939.57
其中：股票投资收益	7.4.7.12	17,885,296.96	22,957,584.38
基金投资收益		-	-
债券投资收益	7.4.7.13	-	-
资产支持证券投资收益	7.4.7.14	-	-
衍生工具收益	7.4.7.15	-	-
股利收益	7.4.7.16	1,538,822.71	286,355.19
3. 公允价值变动收益(损失以“-”号填列)	7.4.7.17	-72,615,120.27	35,131,821.53
4. 汇兑收益(损失以“-”号填列)		-	-
5. 其他收入(损失以“-”号填列)	7.4.7.18	423,686.70	786,347.12
二、费用		3,282,438.74	3,818,086.16

1. 管理人报酬	7.4.10.2.1	1,612,392.36	1,888,564.61
2. 托管费	7.4.10.2.2	345,512.73	404,692.51
3. 销售服务费	7.4.10.2.3	-	-
4. 交易费用	7.4.7.19	842,167.62	1,285,945.64
5. 利息支出		-	-
其中：卖出回购金融资产支出		-	-
6. 其他费用	7.4.7.20	482,366.03	238,883.40
三、利润总额（亏损总额以“-”号填列）		-55,953,517.09	56,487,205.22
减：所得税费用		-	-
四、净利润（净亏损以“-”号填列）		-55,953,517.09	56,487,205.22

注：上期财务报表的实际编制期间为 2010 年 6 月 22 日（基金合同生效日）至 2010 年 12 月 31 日。

7.3 所有者权益（基金净值）变动表

会计主体：招商深证 100 指数证券投资基金

本报告期：2011 年 1 月 1 日至 2011 年 12 月 31 日

单位：人民币元

项目	本期 2011 年 1 月 1 日至 2011 年 12 月 31 日		
	实收基金	未分配利润	所有者权益合计
一、期初所有者权益（基金净值）	371,343,307.80	56,567,697.26	427,911,005.06
二、本期经营活动产生的基金净值变动数（本期利润）	-	-55,953,517.09	-55,953,517.09
三、本期基金份额交易产生的基金净值变动数（净值减少以“-”号填列）	-141,801,848.89	-44,194,995.47	-185,996,844.36
其中：1. 基金申购款	166,751,088.10	-5,682,097.58	161,068,990.52
2. 基金赎回款	-308,552,936.99	-38,512,897.89	-347,065,834.88
四、本期向基金份额持有人分配利润产生的基金净值变动（净值减少以“-”号填列）	-	-	-
五、期末所有者权益（基金净值）	229,541,458.91	-43,580,815.30	185,960,643.61
项目	上年度可比期间 2010 年 6 月 22 日至 2010 年 12 月 31 日		

	实收基金	未分配利润	所有者权益合计
一、期初所有者权益（基金净值）	661,815,306.06	-	661,815,306.06
二、本期经营活动产生的基金净值变动数（本期利润）	-	56,487,205.22	56,487,205.22
三、本期基金份额交易产生的基金净值变动数（净值减少以“-”号填列）	-290,471,998.26	80,492.04	-290,391,506.22
其中：1. 基金申购款	287,139,051.17	51,528,209.19	338,667,260.36
2. 基金赎回款	-577,611,049.43	-51,447,717.15	-629,058,766.58
四、本期向基金份额持有人分配利润产生的基金净值变动（净值减少以“-”号填列）	-	-	-
五、期末所有者权益（基金净值）	371,343,307.80	56,567,697.26	427,911,005.06

注：上期财务报表的实际编制期间为 2010 年 6 月 22 日（基金合同生效日）至 2010 年 12 月 31 日。

报表附注为财务报表的组成部分。

本报告 7.1 至 7.4 财务报表由下列负责人签署：

许小松

基金管理公司负责人

赵生章

主管会计工作负责人

李扬

会计机构负责人

7.4 报表附注

7.4.1 基金基本情况

招商深证 100 指数证券投资基金(以下简称“本基金”)系由基金管理人招商基金管理有限公司依照《中华人民共和国证券投资基金法》、《招商深证 100 指数证券投资基金基金合同》及其他有关法律法规的规定,经中国证券监督管理委员会(以下简称“中国证监会”)证监许可[2010]513 号文批准公开募集。本基金为契约型开放式基金,存续期限为不定期,首次设立募集基金份额为 661,815,306.06 份,经德勤华永会计师事务所有限公司验证,并出具了编号为德师报(验)字(10)第 0034 号验资报告。《招商深证 100 指数证券投资基金基金合同》(以下简称“基金合同”)于 2010 年 6 月 22 日正式生效。本基金的基金管理人为招商基金管理有限公司,基金托管人为中国工商银行股份有限公司(以下简称“中国工商银行”)。

根据《中华人民共和国证券投资基金法》、基金合同及于 2011 年 8 月 4 日公告的《招商深证 100 指数证券投资基金招募说明书》的有关规定,包括国内依法发行上市的股票、债券、货币市场工具、权证及法律法规或中国证监会允许基金投资的其他金融工具。本基金的投资组合为:本基金股票等权益类资产的投资比例为基金资产的 85%-95%,其中投资于标的指数成份股、备选成份股的资产占基金资产的比例不低于 80%;现金、债券等固定收益类资产的投资比例为基金资产的 5%-15%,其中现金及到期日在一年以内的政府债券的比例不低于基金资产净值的 5%。本基金的业绩比较基准为:深证 100 指数收益率 \times 95%+商业银行活期存款利率(税后) \times 5%。

7.4.2 会计报表的编制基础

本基金的财务报表按照财政部于 2006 年 2 月 15 日颁布的企业会计准则及相关规定(以下简称“企业会计准则”)及中国证监会发布的关于基金行业实务操作的有关规定编制。

7.4.3 遵循企业会计准则及其他有关规定的声明

本基金财务报表的编制符合企业会计准则和中国证监会发布的关于基金行业实务操作的有关规定的要求,真实、完整地反映了本基金 2011 年 12 月 31 日的财务状况以及 2011 年度的经营成果和基金净值变动情况。

7.4.4 重要会计政策和会计估计

7.4.4.1 会计年度

本基金的会计年度为公历年度,即每年 1 月 1 日起至 12 月 31 日止。本财务报表的上年度可比期间为 2010 年 6 月 22 日(基金合同生效日)至 2010 年 12 月 31 日止。

7.4.4.2 记账本位币

本基金以人民币为记账本位币。

7.4.4.3 金融资产和金融负债的分类

1) 金融资产的分类

根据本基金的业务特点和风险管理要求，本基金将所持有的金融资产在初始确认时划分为以公允价值计量且其变动计入当期损益的金融资产和贷款及应收款项，暂无金融资产划分为可供出售金融资产或持有至到期投资。除衍生工具所产生的金融资产在资产负债表中以衍生金融资产列示外，其他以公允价值计量且其公允价值变动计入损益的金融资产在资产负债表中以交易性金融资产列示。

本基金持有的各类应收款项、买入返售金融资产等在活跃市场中没有报价、回收金额固定或可确定的非衍生金融资产分类为贷款及应收款项。

2) 金融负债的分类

根据本基金的业务特点和风险管理要求，本基金将持有的金融负债在初始确认时划分为以公允价值计量且其变动计入当期损益的金融负债和其他金融负债。本基金暂无分类为以公允价值计量且其变动计入当期损益的金融负债。

其他金融负债包括各类应付款项、卖出回购金融资产款等。

7.4.4.4 金融资产和金融负债的初始确认、后续计量和终止确认

金融资产或金融负债于本基金成为金融工具合同的一方时，于交易日按公允价值在资产负债表内确认。以公允价值计量且其变动计入当期损益的金融资产，取得时发生的相关交易费用计入当期损益；支付的价款中包含已宣告但尚未发放的现金股利或债券起息日或上次除息日至购买日止的利息，单独确认为应收项目。贷款及应收款项和其他金融负债的相关交易费用计入初始确认金额。

以公允价值计量且其变动计入当期损益的金融资产及金融负债按照公允价值进行后续计量，贷款及应收款项和其他金融负债采用实际利率法，以摊余成本进行后续计量。

当收取某项金融资产现金流量的合同权利已终止或该金融资产所有权上几乎所有的风险和报酬已转移时，终止确认该金融资产。终止确认的金融资产的成本按移动加权平均法于交易日结转。金融负债的现时义务全部或部分已经解除的，才能终止确认该金融负债或其一部分。金融负债全部或部分终止确认的，将终止确认部分的账面价值与支付的对价（包括转出的非现金资产或承担的新金融负债）之间的差额，计入当期损益。

7.4.4.5 金融资产和金融负债的估值原则

- 1) 对存在活跃市场的投资品种，如估值日有市价的，采用市价确定公允价值；估值日无市价，且最近交易日后经济环境未发生重大变化且证券发行机构未发生影响证券价格的重大事件的，采用最近交易市价确定公允价值。
- 2) 对存在活跃市场的投资品种，如估值日无市价且最近交易日后经济环境发生了重大变化或证券发行机构发生了影响证券价格的重大事件或基金管理人估值委员会认为必要时，参考类似投资品种的现行市价及重大变化等因素，调整最近交易市价，确定公允价值。
- 3) 当投资品种不再存在活跃市场，基金管理人估值委员会认为必要时，采用市场参与者普遍认同，且被以往市场实际交易价格验证具有可靠性的估值技术，确定投资品种的公允价值。

本基金对以公允价值进行后续计量的金融资产与金融负债根据对计量整体具有重大意义的最低层级的输入值确定公允价值计量层级。公允价值计量层级可分为：

第 1 层级：同类资产或负债在活跃市场上（未经调整）的报价；

第 2 层级：直接（比如取自价格）或间接（比如根据价格推算的）可观察到的、除市场报价以外的有关资产或负债的输入值估值；

第 3 层级：以可观察到的市场数据以外的变量为基础确定的资产或负债的输入值（不可观察输入值）估值。

7.4.4.6 金融资产和金融负债的抵销

当本基金具有抵销已确认金融资产和金融负债的法定权利，且目前可执行该种法定权利，同时本基金计划以净额结算或同时变现该金融资产和清偿该金融负债时，金融资产和金融负债以相互抵销后的金额在资产负债表内列示。除此以外，金融资产和金融负债在资产负债表内分别列示，不予相互抵销。

7.4.4.7 实收基金

实收基金为对外发行基金份额所对应的金额。申购、赎回、转换及红利再投资等引起的实收基金的变动分别于上述各交易确认日认列。

7.4.4.8 损益平准金

损益平准金指申购、赎回、转入、转出及红利再投资等事项导致基金份额变动时，相关款项中包含的未分配利润。根据交易申请日利润分配（未分配利润）已实现与未实现部分各自占基金净值的比例，损益平准金分为已实现损益平准金和未实现损益平准金。损益平准金于基金申购确认日或基金赎回确认日认列，并于期末全额转入利润分配（未分配利润）。

7.4.4.9 收入/(损失)的确认和计量

-利息收入

存款利息收入按存款的本金与适用利率逐日计提。

除贴息债外的债券利息收入在持有债券期内，按债券的票面价值和票面利率计算的利息扣除适用情况下由债券发行企业代扣代缴的个人所得税后的净额，逐日确认债券利息收入。贴息债视同到期一次性还本付息的附息债，根据其发行价、到期价和发行期限推算内含票面利率后，逐日确认债券利息收入。

买入返售金融资产收入按买入返售金融资产的摊余成本在返售期内以实际利率法逐日计提。

-投资收益

股票投资收益为卖出股票交易日的成交总额扣除应结转的股票投资成本的差额确认。

债券投资收益为卖出债券交易日的成交总额扣除应结转的债券投资成本与应收利息(若有)后的差额确认。

衍生工具投资收益为交易日的成交总额扣除应结转的衍生工具投资成本后的差额确认。

股利收入于除息日按上市公司宣告的分红派息比例计算的金额扣除由上市公司代扣代缴的个人所得税后的净额确认。

-公允价值变动收益

公允价值变动收益于估值日按以公允价值计量且其变动计入当期损益的金融资产/负债的公允价值变动形成的利得或损失确认，并于相关金融资产/负债卖出或到期时转出计入投资收益。

7.4.4.10 费用的确认和计量

本基金的基金管理人报酬按前一日基金资产净值 $\times 0.70\%$ 的年费率逐日计提。

本基金的基金托管费按前一日基金资产净值 $\times 0.15\%$ 的年费率逐日计提。

以公允价值计量且其变动计入当期损益的金融资产的交易费用发生时按照确定的金额计入交易费用。

卖出回购金融资产支出按卖出回购金融资产款的摊余成本在回购期内以实际利率逐日计提。

7.4.4.11 基金的收益分配政策

- 1) 基金收益分配采用现金方式或红利再投资方式, 基金份额持有人可自行选择收益分配方式; 基金份额持有人事先未做出选择的, 默认的分红方式为现金红利;
- 2) 每一基金份额享有同等分配权;
- 3) 基金当期收益先弥补前期亏损后, 方可进行当期收益分配;
- 4) 基金收益分配基准日的基金份额净值减去每单位基金份额收益分配金额后不能低于面值, 基金收益分配基准日即期末可供分配利润计算截止日;
- 5) 在符合有关基金分红条件的前提下, 基金收益分配每年至多 12 次; 每次基金收益分配比例不得低于期末可供分配利润的 20%。
- 6) 基金红利发放日距离收益分配基准日的时间不超过 15 个工作日;
- 7) 法律法规或监管机构另有规定的, 从其规定。

7.4.4.12 分部报告

根据本基金的内部组织机构、管理要求及内部报告制度, 本基金整体为一个报告分部, 且向管理层报告时采用的会计政策及计量基础与编制财务报表时的会计政策与计量基础一致。

7.4.4.13 其他重要的会计政策和会计估计

本基金本报告期内无其他重要的会计政策和会计估计。

7.4.5 会计政策和会计估计变更以及差错更正的说明

7.4.5.1 会计政策变更的说明

本基金本报告期内无需说明的重大会计政策变更。

7.4.5.2 会计估计变更的说明

本基金本报告期内无需说明的重大会计估计变更。

7.4.5.3 差错更正的说明

本基金本报告期内无需说明的重大会计差错更正。

7.4.6 税项

根据财政部、国家税务总局财税[2002]128 号文《关于开放式证券投资基金有关税收问题的通知》、财税[2004]78 号文《关于证券投资基金税收政策的通知》、财税[2005]102 号文《关于股息红利个人所得税有关政策的通知》、财税[2005]103 号文《关于股权分置试点改革有关税收政策问题的通知》、财税[2005]107 号文《关于股息红利有关个人所得税政策的补充通知》、财税[2008]1

号《财政部、国家税务总局关于企业所得税若干优惠政策的通知》、2008 年 9 月 18 日《上海、深圳证券交易所关于做好证券交易印花税征收方式调整工作的通知》及其他相关税务法规和实务操作，主要税项列示如下：

- 1) 以发行基金方式募集资金，不属于营业税征收范围，不缴纳营业税。
- 2) 对证券投资基金从证券市场中取得的收入，包括买卖股票、债券的差价收入，股权的股息、红利收入，债券的利息收入及其他收入，暂不缴纳企业所得税。
- 3) 对基金取得的股票股息、红利收入，由上市公司在向基金支付上述收入时代扣代缴 20% 的个人所得税，上市公司在代扣代缴时，减按 50% 计算应纳税所得额。
- 4) 对基金取得的债券利息收入，由发行债券的企业在向基金支付上述收入时代扣代缴 20% 的个人所得税，暂不缴纳企业所得税。
- 5) 对于基金从事 A 股买卖，自 2008 年 9 月 19 日起，出让方按 0.10% 的税率缴纳证券(股票)交易印花税，对受让方不再缴纳印花税。
- 6) 基金作为流通股股东在股权分置改革过程中收到由非流通股股东支付的股份、现金等对价，暂免予缴纳印花税、企业所得税和个人所得税。

7.4.7 重要财务报表项目的说明

7.4.7.1 银行存款

单位：人民币元

项目	本期末	上年度末
	2011 年 12 月 31 日	2010 年 12 月 31 日
活期存款	9,660,865.05	22,131,766.10
定期存款	-	-
其中：存款期限 1-3 个月	-	-
其他存款	-	-
合计：	9,660,865.05	22,131,766.10

7.4.7.2 交易性金融资产

单位：人民币元

项目	本期末		
	2011 年 12 月 31 日		
	成本	公允价值	公允价值变动
股票	213,983,909.63	176,500,610.89	-37,483,298.74
债券	交易所市场	-	-
	银行间市场	-	-
	合计	-	-

资产支持证券	-	-	-
基金	-	-	-
其他	-	-	-
合计	213,983,909.63	176,500,610.89	-37,483,298.74
项目	上年度末 2010 年 12 月 31 日		
	成本	公允价值	公允价值变动
股票	370,621,943.05	405,753,764.58	35,131,821.53
债券	交易所市场	-	-
	银行间市场	-	-
	合计	-	-
资产支持证券	-	-	-
基金	-	-	-
其他	-	-	-
合计	370,621,943.05	405,753,764.58	35,131,821.53

7.4.7.3 衍生金融资产/负债

本基金本报告期末及上年度末无衍生金融工具。

7.4.7.4 买入返售金融资产

7.4.7.4.1 各项买入返售金融资产期末余额

本基金本报告期末及上年度末无买入返售金融资产。

7.4.7.4.2 期末买断式逆回购交易中取得的债券

本基金本报告期末及上年度末无买断式逆回购交易取得的债券。

7.4.7.5 应收利息

单位：人民币元

项目	本期末 2011 年 12 月 31 日	上年度末 2010 年 12 月 31 日
应收活期存款利息	5,413.84	4,565.98
应收定期存款利息	-	-
应收其他存款利息	-	-
应收结算备付金利息	19.40	44.40
应收债券利息	-	-
应收买入返售证券利息	-	-
应收申购款利息	-	-
其他	-	-
合计	5,433.24	4,610.38

7.4.7.6 其他资产

本基金本报告期末及上年度末无其他资产。

7.4.7.7 应付交易费用

单位：人民币元

项目	本期末 2011 年 12 月 31 日	上年度末 2010 年 12 月 31 日
交易所市场应付交易费用	50,674.54	323,275.67
银行间市场应付交易费用	-	-
合计	50,674.54	323,275.67

7.4.7.8 其他负债

单位：人民币元

项目	本期末 2011 年 12 月 31 日	上年度末 2010 年 12 月 31 日
应付券商交易单元保证金	-	-
应付赎回费	52.01	2,021.80
预提费用	130,000.00	35,000.00
应付指数使用费	170,337.40	51,058.23
合计	300,389.41	88,080.03

7.4.7.9 实收基金

金额单位：人民币元

项目	本期 2011 年 1 月 1 日至 2011 年 12 月 31 日	
	基金份额（份）	账面金额
上年度末	371,343,307.80	371,343,307.80
本期申购	166,751,088.10	166,751,088.10
本期赎回（以“-”号填列）	-308,552,936.99	-308,552,936.99
本期末	229,541,458.91	229,541,458.91

注：本期申购含红利再投、转换入份(金)额，本期赎回含转换出份(金)额。

7.4.7.10 未分配利润

单位：人民币元

项目	已实现部分	未实现部分	未分配利润合计
上年度末	19,833,644.92	36,734,052.34	56,567,697.26
本期利润	16,661,603.18	-72,615,120.27	-55,953,517.09
本期基金份额交易产生的变动数	-6,893,196.14	-37,301,799.33	-44,194,995.47

其中：基金申购款	20,385,927.81	-26,068,025.39	-5,682,097.58
基金赎回款	-27,279,123.95	-11,233,773.94	-38,512,897.89
本期已分配利润	-	-	-
本期末	29,602,051.96	-73,182,867.26	-43,580,815.30

7.4.7.11 存款利息收入

单位：人民币元

项目	本期	上年度可比期间
	2011年1月1日至2011年12月31日	2010年6月22日至2010年12月31日
活期存款利息收入	94,357.77	465,269.75
定期存款利息收入	-	-
其他存款利息收入	-	-
结算备付金利息收入	1,772.77	26,977.08
其他	105.01	72,732.13
合计	96,235.55	564,978.96

7.4.7.12 股票投资收益

单位：人民币元

项目	本期	上年度可比期间
	2011年1月1日至2011年12月31日	2010年6月22日至2010年12月31日
卖出股票成交总额	338,500,756.64	309,035,915.58
减：卖出股票成本总额	320,615,459.68	286,078,331.20
买卖股票差价收入	17,885,296.96	22,957,584.38

7.4.7.13 债券投资收益

本基金本报告期内及上年度可比期间无债券投资收益。

7.4.7.14 资产支持证券投资收益

本基金本报告期内及上年度可比期间无资产支持证券投资收益。

7.4.7.15 衍生工具收益

本基金本报告期内及上年度可比期间无衍生工具收益。

7.4.7.16 股利收益

单位：人民币元

项目	本期 2011 年 1 月 1 日至 2011 年 12 月 31 日	上年度可比期间 2010 年 6 月 22 日至 2010 年 12 月 31 日
股票投资产生的股利收益	1,538,822.71	286,355.19
基金投资产生的股利收益	-	-
合计	1,538,822.71	286,355.19

7.4.7.17 公允价值变动收益

单位：人民币元

项目名称	本期 2011 年 1 月 1 日至 2011 年 12 月 31 日	上年度可比期间 2010 年 6 月 22 日至 2010 年 12 月 31 日
1. 交易性金融资产	-72,615,120.27	35,131,821.53
——股票投资	-72,615,120.27	35,131,821.53
——债券投资	-	-
——资产支持证券投资	-	-
2. 衍生工具	-	-
——权证投资	-	-
3. 其他	-	-
合计	-72,615,120.27	35,131,821.53

7.4.7.18 其他收入

单位：人民币元

项目	本期 2011 年 1 月 1 日至 2011 年 12 月 31 日	上年度可比期间 2010 年 6 月 22 日至 2010 年 12 月 31 日
基金赎回费收入	403,200.54	779,854.94
基金转换费收入	20,486.16	6,492.18
合计	423,686.70	786,347.12

注：1、本基金的赎回费率按基金持有人持有该部分基金份额的时间分段递减设定，于持有人赎回基金份额时收取，赎回费总额的 25% 归入基金资产；

2、本基金的转换费由赎回费和申购费补差两部分组成，其中赎回费总额的 25% 归入转出基金的基金资产。

7.4.7.19 交易费用

单位：人民币元

项目	本期	上年度可比期间
----	----	---------

	2011 年 1 月 1 日至 2011 年 12 月 31 日	2010 年 6 月 22 日至 2010 年 12 月 31 日
交易所市场交易费用	842,167.62	1,285,945.64
银行间市场交易费用	-	-
合计	842,167.62	1,285,945.64

7.4.7.20 其他费用

单位：人民币元

项目	本期 2011 年 1 月 1 日至 2011 年 12 月 31 日	上年度可比期间 2010 年 6 月 22 日至 2010 年 12 月 31 日
审计费用	60,000.00	70,000.00
信息披露费	200,000.00	100,000.00
银行费用	4,366.03	9,524.34
指数使用费用	200,000.00	53,959.06
其他	18,000.00	5,400.00
合计	482,366.03	238,883.40

7.4.8 或有事项、资产负债表日后事项的说明

7.4.8.1 或有事项

本基金无需要披露的或有事项。

7.4.8.2 资产负债表日后事项

本基金无需要披露的资产负债表日后事项。

7.4.9 关联方关系

关联方名称	与本基金的关系
招商基金管理有限公司	基金管理人、基金销售机构、基金注册登记机构
中国工商银行	基金托管人、基金代销机构
招商银行股份有限公司(以下简称“招商银行”)	基金管理人的股东、基金代销机构
招商证券股份有限公司(以下简称“招商证券”)	基金管理人的股东、基金代销机构
ING Asset Management B.V. (荷兰投资)	基金管理人的股东

注：本报告期内存在控制关系或其他重大利害关系的关联方未发生变化。

7.4.10 本报告期及上年度可比期间的关联方交易

7.4.10.1 通过关联方交易单元进行的交易

7.4.10.1.1 股票交易

金额单位：人民币元

关联方名称	本期 2011年1月1日至2011年12月31日		上年度可比期间 2010年6月22日至2010年12月31日	
	成交金额	占当期股票 成交总额的 比例	成交金额	占当期股票 成交总额的 比例
招商证券	17,551,522.52	3.49%	143,064,792.20	14.82%

7.4.10.1.2 债券交易

本基金本报告期内及上年度可比期间无通过关联方交易单元进行的债券交易。

7.4.10.1.3 债券回购交易

金额单位：人民币元

关联方名称	本期 2011年1月1日至2011年12月31日		上年度可比期间 2010年6月22日至2010年12月31日	
	回购成交金额	占当期债券 回购成交总 额的比例	回购成交金额	占当期债券 回购成交总 额的比例
招商证券	-	-	4,044,800,000.00	100.00%

7.4.10.1.4 权证交易

本基金本报告期内及上年度可比期间内无通过关联方交易单元进行的权证交易。

7.4.10.1.3 应支付关联方的佣金

金额单位：人民币元

关联方名称	本期 2011年1月1日至2011年12月31日			
	当期 佣金	占当期佣金总量 的比例	期末应付佣金余额	占期末应付佣金 总额的比例
招商证券	14,918.88	3.64%	-	-
关联方名称	上年度可比期间 2010年6月22日至2010年12月31日			
	当期 佣金	占当期佣金总量 的比例	期末应付佣金余额	占期末应付佣金 总额的比例
招商证券	121,604.43	15.33%	39,236.46	12.14%

注：1、本基金与关联方交易均在正常业务范围内按一般商业条款订立；

2、基金对该类交易的佣金的计算方式是按合同约定的佣金率计算。该类佣金协议的服务范围还包括佣金收取方为本基金提供研究成果和市场信息等证券综合服务，并不收取额外对价。

7.4.10.2 关联方报酬

7.4.10.2.1 基金管理费

单位：人民币元

项目	本期 2011 年 1 月 1 日至 2011 年 12 月 31 日	上年度可比期间 2010 年 6 月 22 日至 2010 年 12 月 31 日
当期发生的基金应支付的管理费	1,612,392.36	1,888,564.61
其中：支付销售机构的客户维护费	397,001.79	377,996.64

注：支付基金管理人招商基金管理有限公司的基金管理人报酬按前一日基金资产净值×0.70%的年费率计提，逐日累计至每月月底，按月支付。其计算公式为：

$$\text{日基金管理人报酬} = \text{前一日基金资产净值} \times 0.70\% \div \text{当年天数}。$$

7.4.10.2.2 基金托管费

单位：人民币元

项目	本期 2011 年 1 月 1 日至 2011 年 12 月 31 日	上年度可比期间 2010 年 6 月 22 日至 2010 年 12 月 31 日
当期发生的基金应支付的托管费	345,512.73	404,692.51

注：支付基金托管人中国工商银行的基金托管费按前一日基金资产净值×0.15%的年费率计提，逐日累计至每月月底，按月支付。其计算公式为：

$$\text{日基金托管费} = \text{前一日基金资产净值} \times 0.15\% \div \text{当年天数}。$$

7.4.10.3 与关联方进行银行间同业市场的债券(含回购)交易

本基金本报告期内及上年度可比期间无与关联方进行的银行间同业市场的债券(含回购)交易。

7.4.10.4 各关联方投资本基金的情况

7.4.10.4.1 报告期内基金管理人运用固有资金投资本基金的情况

本报告期内及上年度可比期间基金管理人无运用固有资金投资本基金的情况。

7.4.10.4.2 报告期末除基金管理人之外的其他关联方投资本基金的情况

本报告期末及上年度末除基金管理人之外的其他关联方无投资本基金的情况。

7.4.10.5 由关联方保管的银行存款余额及当期产生的利息收入

单位：人民币元

关联方名称	本期		上年度可比期间	
	2011 年 1 月 1 日至 2011 年 12 月 31 日		2010 年 6 月 22 日至 2010 年 12 月 31 日	
	期末余额	当期利息收入	期末余额	当期利息收入
中国工商银行	9,660,865.05	94,357.77	22,131,766.10	465,269.75

注：本基金的银行存款由基金托管人中国工商银行保管，按银行同业利率计息。

7.4.10.6 本基金在承销期内参与关联方承销证券的情况

本基金本报告期内及上年度可比期间无在承销期内参与关联方承销证券的情况。

7.4.11 利润分配情况

本基金本报告期内未进行利润分配。

7.4.12 期末（2011 年 12 月 31 日）本基金持有的流通受限证券

7.4.12.1 因认购新发/增发证券而于期末持有的流通受限证券

本基金本报告期末无因认购新发/增发证券而持有的流通受限证券。

7.4.12.2 期末持有的暂时停牌等流通受限股票

金额单位：人民币元

股票代码	股票名称	停牌日期	停牌原因	期末估值单价	复牌日期	复牌开盘单价	数量（股）	期末成本总额	期末估值总额	备注
300026	红日药业	2011-12-27	重大资产重组	25.00	2012-2-29	27.50	112,784	3,251,432.54	2,819,600.00	-
000522	白云山 A	2011-11-7	重大资产重组	12.16	-	-	32,091	388,472.61	390,226.56	-
000655	金岭矿业	2011-12-12	重大资产重组	13.53	2012-2-7	16.28	26,285	428,094.00	355,636.05	
000768	西飞国际	2011-12-28	重大资产重组	7.26	2012-1-4	7.61	157,433	1,545,642.93	1,142,963.58	

7.4.12.3 期末债券正回购交易中作为抵押的债券

7.4.12.3.1 银行间市场债券正回购

本基金本报告期末持有的债券中无因银行间市场债券正回购交易而抵押的债券。

7.4.12.3.2 交易所市场债券正回购

本基金本报告期末持有的债券中无因交易所市场债券正回购交易而抵押的债券。

7.4.13 金融工具风险及管理

本基金是股票型基金，本基金的运作涉及的金融工具主要包括股票投资（主要是指指数成份股、备选成份股）、债券投资等。与这些金融工具有关的风险，以及本基金的基金管理人管理这些风险所采取的风险管理政策如下所述。

7.4.13.1 风险管理政策和组织架构

本基金的基金管理人从事风险管理的目标是提升本基金风险调整后收益水平，保证本基金的基金资产安全，维护基金份额持有人利益。基于该风险管理目标，本基金的基金管理人风险管理的基本策略是识别和分析本基金运作时本基金面临的各种类型的风险，确定适当的风险容忍度，并及时可靠地对各种风险进行监督，将风险控制在限定的范围之内。本基金目前面临的主要风险包括：市场风险、信用风险和流动性风险。与本基金相关的市场风险主要包括利率风险和市场价格风险。

本基金的基金管理人建立了以全面、独立、互相制约以及定性和定量相结合为原则的，监事会、董事会及下设风险控制委员会、督察长、风险管理委员会、法律合规部和风险管理部等多层次的风险管理组织架构体系。

7.4.13.2 信用风险

信用风险是指金融工具的一方到期无法履行约定义务致使本基金遭受损失的风险。本基金的信用风险主要存在于银行存款、结算备付金、存出保证金、债券投资及其他。

本基金的银行存款存放于本基金的基金托管人中国工商银行，与该银行存款相关的信用风险不重大。本基金在证券交易所进行的交易均与中国证券登记结算有限责任公司完成证券交收和款项清算，因此违约风险发生的可能性很小；基金在进行银行间同业市场交易前均对交易对手进行信用评估，以控制相应的信用风险。

对于与债券投资相关的信用风险，本基金的基金管理人通过对投资品种的信用等级评估来选择适当的投资对象，并限制单个投资品种的持有比例来管理信用风险。

7.4.13.2.1 按短期信用评级列示的债券投资

本基金本报告期末及上年度末无按短期信用评级列示的债券投资。

7.4.13.2.2 按长期信用评级列示的债券投资

本基金本报告期末及上年度末无按长期信用评级列示的债券投资。

7.4.13.3 流动性风险

流动性风险是指没有足够资金以满足到期债务支付的风险。本基金流动风险来源于开放式基

金每日兑付赎回资金的流动性风险，以及因部分投资品种交易不活跃而出现的变现风险以及因投资集中而无法在市场出现剧烈波动的情况下以合理价格变现投资的风险。本基金所持有的大部分交易性金融资产在证券交易所上市，其余亦可银行间同业市场交易，除 7.4.12 所披露的流通受限不能自由转让的基金资产外，本基金未持有其他有重大流动性风险的投资品种。

针对兑付赎回资金的流动性风险，本基金的基金管理人在基金合同约定巨额赎回条款，设计了非常情况下赎回资金的处理模式，控制因开放模式带来的流动性风险，有效保障基金持有人利益。日常流动性风险管理中，本基金的基金管理人每日监控和预测本基金的流动性指标，通过对投资品种的流动性指标来持续的评估、选择、跟踪和控制基金投资的流动性风险。同时，本基金在需要时可通过卖出回购金融资产方式融入短期资金，以缓解流动性风险。

7.4.13.4 市场风险

7.4.13.4.1 利率风险

利率风险是指利率敏感性金融工具的公允价值及将来现金流受市场利率变动而发生波动的风险。本基金持有的利率敏感性资产主要是银行存款，利率风险不重大。

7.4.13.4.1.1 利率风险敞口

单位：人民币元

本期末 2011 年 12 月 31 日	1 个月以内	1-3 个月	3 个月-1 年	1-5 年	5 年以上	不计息	合计
资产							
银行存款	9,660,865.05	-	-	-	-	-	9,660,865.05
结算备付金	43,279.37	-	-	-	-	-	43,279.37
存出保证金	-	-	-	-	-	203,655.73	203,655.73
交易性金融资产	-	-	-	-	-	176,500,610.89	176,500,610.89
应收利息	-	-	-	-	-	5,433.24	5,433.24
应收申购款	496.56	-	-	-	-	23,273.68	23,770.24
资产总计	9,704,640.98	-	-	-	-	176,732,973.54	186,437,614.52
负债							
应付赎回款	-	-	-	-	-	14,600.64	14,600.64
应付管理人报酬	-	-	-	-	-	91,664.02	91,664.02
应付托管费	-	-	-	-	-	19,642.30	19,642.30
应付交易费用	-	-	-	-	-	50,674.54	50,674.54
其他负债	-	-	-	-	-	300,389.41	300,389.41
负债总计	-	-	-	-	-	476,970.91	476,970.91
利率敏感度缺口	9,704,640.98	-	-	-	-	176,256,002.63	185,960,643.61
上年度末 2010 年 12 月 31 日	1 个月以内	1-3 个月	3 个月-1 年	1-5 年	5 年以上	不计息	合计

资产						
银行存款	22,131,766.10	-	-	-	-	22,131,766.10
结算备付金	126,831.68	-	-	-	-	126,831.68
存出保证金	-	-	-	-	666,830.42	666,830.42
交易性金融资产	-	-	-	-	405,753,764.58	405,753,764.58
应收证券清算款	-	-	-	-	1,195,781.51	1,195,781.51
应收利息	-	-	-	-	4,610.38	4,610.38
应收申购款	13,900.33	-	-	-	353,770.89	367,671.22
资产总计	22,272,498.11	-	-	-	407,974,757.78	430,247,255.89
负债						
应付证券清算款	-	-	-	-	1,073,505.77	1,073,505.77
应付赎回款	-	-	-	-	536,486.79	536,486.79
应付管理人报酬	-	-	-	-	259,331.51	259,331.51
应付托管费	-	-	-	-	55,571.06	55,571.06
应付交易费用	-	-	-	-	323,275.67	323,275.67
其他负债	-	-	-	-	88,080.03	88,080.03
负债总计	-	-	-	-	2,336,250.83	2,336,250.83
利率敏感度缺口	22,272,498.11	-	-	-	405,638,506.95	427,911,005.06

注：上表按金融资产和金融负债的重新定价日或到期日孰早者进行分类。

7.4.13.4.1.2 利率风险的敏感性分析

本基金本报告期末未持有债券投资及资产支持证券投资，因此市场利率变动而导致的利率敏感性资产的公允价值变动对基金资产净值的影响不重大。

7.4.13.4.2 其他价格风险

其他价格风险是指交易性金融资产的公允价值受市场利率和外汇汇率以外的市场价格因素变动发生波动的风险，该风险可能与特定投资品种相关，也有可能与整体投资品种相关。本基金所持有的金融资产以公允价值计量，所有市场价格因素引起的金融资产公允价值变动均直接反映在当期损益中。本基金在构建资产配置和基金资产投资组合的基础上，通过建立事前和事后跟踪误差的方式，对基金资产的市场价格风险进行管理。

7.4.13.4.2.1 其他价格风险敞口

金额单位：人民币元

项目	本期末 2011年12月31日		上年度末 2010年12月31日	
	公允价值	占基金 资产净 值比例 (%)	公允价值	占基金资 产净值比 例 (%)
交易性金融资产-股票投资	176,500,610.89	94.91	405,753,764.58	94.82

衍生金融资产—权证投资	-	-	-	-
其他	-	-	-	-
合计	176,500,610.89	94.91	405,753,764.58	94.82

7.4.13.4.2.2 其他价格风险的敏感性分析

假设	1、若对市场价格敏感的权益性投资的市场价格上升或下降 5%		
	2、其他市场变量保持不变		
分析	相关风险变量的变动	对资产负债表日基金资产净值的影响金额（单位：人民币千元）	
		本期末（2011 年 12 月 31 日）	上年度末（2010 年 12 月 31 日）
	1、权益性投资的市场价格上升 5%	8,825	20,288
	2、权益性投资的市场价格下降 5%	-8,825	-20,288

7.4.14 有助于理解和分析会计报表需要说明的其他事项

本基金本报告期内无需要说明有助于理解和分析会计报表的其他事项。

§ 8 投资组合报告

8.1 期末基金资产组合情况

金额单位：人民币元

序号	项目	金额	占基金总资产的比例 (%)
1	权益投资	176,500,610.89	94.67
	其中：股票	176,500,610.89	94.67
2	固定收益投资	-	-
	其中：债券	-	-
	资产支持证券	-	-
3	金融衍生品投资	-	-
4	买入返售金融资产	-	-
	其中：买断式回购的买入返售金融资产	-	-
5	银行存款和结算备付金合计	9,704,144.42	5.21
6	其他各项资产	232,859.21	0.12
7	合计	186,437,614.52	100.00

8.2 期末按行业分类的股票指数投资组合

8.2.1 指数投资按行业分类的股票投资组合

金额单位：人民币元

代码	行业类别	公允价值	占基金资产净值比例 (%)
A	农、林、牧、渔业	781,204.48	0.42
B	采掘业	10,905,257.02	5.86
C	制造业	92,556,619.27	49.77
C0	食品、饮料	22,846,984.09	12.29
C1	纺织、服装、皮毛	-	-
C2	木材、家具	-	-
C3	造纸、印刷	-	-
C4	石油、化学、塑胶、塑料	5,529,952.47	2.97
C5	电子	4,312,408.74	2.32
C6	金属、非金属	18,497,245.91	9.95
C7	机械、设备、仪表	32,026,462.69	17.22
C8	医药、生物制品	9,343,565.37	5.02
C99	其他制造业	-	-
D	电力、煤气及水的生产和供应业	1,178,198.18	0.63
E	建筑业	807,294.04	0.43
F	交通运输、仓储业	-	-

G	信息技术业	4,756,103.76	2.56
H	批发和零售贸易	6,486,071.64	3.49
I	金融、保险业	13,489,087.14	7.25
J	房地产业	13,378,259.07	7.19
K	社会服务业	2,508,589.02	1.35
L	传播与文化产业	1,881,050.65	1.01
M	综合类	4,195,749.17	2.26
	合计	152,923,483.44	82.23

8.2.2 积极投资按行业分类的股票投资组合

金额单位：人民币元

代码	行业类别	公允价值	占基金资产净值比例 (%)
A	农、林、牧、渔业	1,248,012.29	0.67
B	采掘业	-	-
C	制造业	15,268,994.46	8.21
C0	食品、饮料	2,105,470.00	1.13
C1	纺织、服装、皮毛	-	-
C2	木材、家具	-	-
C3	造纸、印刷	-	-
C4	石油、化学、塑胶、塑料	-	-
C5	电子	-	-
C6	金属、非金属	-	-
C7	机械、设备、仪表	5,481,020.46	2.95
C8	医药、生物制品	7,682,504.00	4.13
C99	其他制造业	-	-
D	电力、煤气及水的生产和供应业	-	-
E	建筑业	-	-
F	交通运输、仓储业	-	-
G	信息技术业	3,797,913.46	2.04
H	批发和零售贸易	-	-
I	金融、保险业	2,485,057.24	1.34
J	房地产业	777,150.00	0.42
K	社会服务业	-	-
L	传播与文化产业	-	-
M	综合类	-	-
	合计	23,577,127.45	12.68

8.3 期末按公允价值占基金资产净值比例大小排序的所有股票投资明细

8.3.1 期末指数按公允价值占基金资产净值比例大小排序的所有股票投资明细

金额单位：人民币元

序号	股票代码	股票名称	数量（股）	公允价值	占基金资产净值比例（%）
1	000002	万科A	1,199,769	8,962,274.43	4.82
2	000858	五粮液	256,744	8,421,203.20	4.53
3	000001	深发展A	375,302	5,850,958.18	3.15
4	002024	苏宁电器	593,790	5,011,587.60	2.69
5	000651	格力电器	283,918	4,908,942.22	2.64
6	000157	中联重科	565,321	4,347,318.49	2.34
7	000063	中兴通讯	256,404	4,333,227.60	2.33
8	000568	泸州老窖	100,613	3,752,864.90	2.02
9	002304	洋河股份	26,712	3,445,046.64	1.85
10	000423	东阿阿胶	79,404	3,410,401.80	1.83
11	000338	潍柴动力	102,368	3,224,592.00	1.73
12	000983	西山煤电	212,663	3,104,879.80	1.67
13	000527	美的电器	252,248	3,087,515.52	1.66
14	000895	双汇发展	43,524	3,044,503.80	1.64
15	000792	盐湖股份	85,468	2,732,411.96	1.47
16	000069	华侨城A	351,343	2,508,589.02	1.35
17	000776	广发证券	114,760	2,409,960.00	1.30
18	000629	攀钢钒钛	350,096	2,198,602.88	1.18
19	000425	徐工机械	153,024	2,176,001.28	1.17
20	000538	云南白药	37,881	2,007,693.00	1.08
21	000402	金融街	328,976	1,990,304.80	1.07
22	000100	TCL 集团	1,049,983	1,931,968.72	1.04
23	000581	威孚高科	52,141	1,871,340.49	1.01
24	000630	铜陵有色	101,344	1,703,592.64	0.92
25	000937	冀中能源	98,842	1,666,476.12	0.90
26	000623	吉林敖东	77,583	1,581,917.37	0.85
27	000709	河北钢铁	545,091	1,558,960.26	0.84
28	000783	长江证券	217,072	1,552,064.80	0.83
29	000060	中金岭南	185,234	1,524,475.82	0.82
30	002142	宁波银行	164,379	1,505,711.64	0.81
31	002202	金风科技	189,118	1,465,664.50	0.79
32	000012	南玻A	160,120	1,450,687.20	0.78
33	000009	中国宝安	131,598	1,434,418.20	0.77

34	000878	云南铜业	85,057	1,369,417.70	0.74
35	000869	张裕A	12,374	1,335,154.60	0.72
36	000401	冀东水泥	78,100	1,301,927.00	0.70
37	002073	软控股份	82,200	1,243,686.00	0.67
38	000969	安泰科技	74,813	1,238,903.28	0.67
39	000917	电广传媒	47,201	1,198,433.39	0.64
40	000933	神火股份	128,596	1,188,227.04	0.64
41	000422	湖北宣化	67,142	1,185,056.30	0.64
42	000960	锡业股份	66,478	1,183,973.18	0.64
43	000876	新希望	69,253	1,159,987.75	0.62
44	000758	中色股份	66,843	1,151,704.89	0.62
45	000768	西飞国际	157,433	1,142,963.58	0.61
46	000825	太钢不锈	301,442	1,124,378.66	0.60
47	002155	辰州矿业	53,044	1,064,593.08	0.57
48	000970	中科三环	52,702	1,053,512.98	0.57
49	002007	华兰生物	42,026	1,051,070.26	0.57
50	000528	柳工	88,378	1,031,371.26	0.55
51	000061	农产品	92,192	1,027,940.80	0.55
52	000728	国元证券	119,518	1,015,903.00	0.55
53	000729	燕京啤酒	74,464	1,004,519.36	0.54
54	000800	一汽轿车	113,152	1,001,395.20	0.54
55	002092	中泰化学	127,129	952,196.21	0.51
56	000839	中信国安	135,906	909,211.14	0.49
57	000778	新兴铸管	141,666	905,245.74	0.49
58	002106	莱宝高科	53,869	902,844.44	0.49
59	002001	新和成	45,893	902,256.38	0.49
60	000898	鞍钢股份	189,528	862,352.40	0.46
61	000625	长安汽车	226,378	855,708.84	0.46
62	000541	佛山照明	86,050	838,987.50	0.45
63	002081	金螳螂	22,876	807,294.04	0.43
64	000680	山推股份	88,468	794,442.64	0.43
65	000562	宏源证券	73,411	786,965.92	0.42
66	002069	獐子岛	31,808	781,204.48	0.42
67	000400	许继电气	39,269	759,855.15	0.41
68	002008	大族激光	107,477	705,049.12	0.38
69	000877	天山股份	33,000	699,600.00	0.38
70	002146	荣盛发展	77,759	684,279.20	0.37
71	000930	中粮生化	113,196	683,703.84	0.37
72	000793	华闻传媒	122,114	682,617.26	0.37

73	000046	泛海建设	155,375	671,220.00	0.36
74	000059	辽通化工	86,880	660,288.00	0.36
75	000027	深圳能源	106,325	648,582.50	0.35
76	000559	万向钱潮	113,851	644,396.66	0.35
77	000762	西藏矿业	32,228	643,915.44	0.35
78	000540	中天城投	98,737	628,954.69	0.34
79	000503	海虹控股	100,804	617,928.52	0.33
80	000652	泰达股份	143,421	605,236.62	0.33
81	002128	露天煤业	44,587	597,465.80	0.32
82	000780	平庄能源	57,946	596,843.80	0.32
83	002006	精工科技	25,200	596,232.00	0.32
84	000718	苏宁环球	108,106	566,475.44	0.30
85	000968	煤气化	37,580	535,515.00	0.29
86	000539	粤电力 A	100,306	529,615.68	0.28
87	000612	焦作万方	46,521	505,683.27	0.27
88	002122	天马股份	77,831	504,344.88	0.27
89	000031	中粮地产	132,554	503,705.20	0.27
90	000550	江铃汽车	24,070	481,159.30	0.26
91	000829	天音控股	73,931	446,543.24	0.24
92	000786	北新建材	40,539	442,685.88	0.24
93	002233	塔牌集团	45,400	426,760.00	0.23
94	002056	横店东磁	26,756	424,082.60	0.23
95	000021	长城开发	82,432	422,876.16	0.23
96	000522	白云山 A	32,091	390,226.56	0.21
97	000686	东北证券	29,639	367,523.60	0.20
98	000655	金岭矿业	26,285	355,636.05	0.19
99	000927	一汽夏利	56,546	345,496.06	0.19

8.3.2 期末积极投资按公允价值占基金资产净值比例大小排序的所有股票投资明细

金额单位：人民币元

序号	股票代码	股票名称	数量（股）	公允价值	占基金资产净值比例（%）
1	600276	恒瑞医药	104,725	3,083,104.00	1.66
2	300026	红日药业	112,784	2,819,600.00	1.52
3	601166	兴业银行	198,487	2,485,057.24	1.34
4	002123	荣信股份	122,342	1,997,844.86	1.07
5	300101	国腾电子	62,646	1,976,481.30	1.06
6	600257	大湖股份	200,323	1,248,012.29	0.67

7	600718	东软集团	150,000	1,221,000.00	0.66
8	600251	冠农股份	61,000	1,138,870.00	0.61
9	002527	新时达	74,960	1,053,937.60	0.57
10	601717	郑煤机	40,000	994,800.00	0.53
11	600597	光明乳业	108,000	966,600.00	0.52
12	600750	江中药业	33,000	957,000.00	0.51
13	300024	机器人	50,000	886,500.00	0.48
14	002099	海翔药业	44,000	822,800.00	0.44
15	600383	金地集团	157,000	777,150.00	0.42
16	002405	四维图新	29,902	600,432.16	0.32
17	300029	天龙光电	41,700	547,938.00	0.29

8.4 报告期内股票投资组合的重大变动

8.4.1 累计买入金额超出期初基金资产净值 2%或前 20 名的股票投资明细

金额单位：人民币元

序号	股票代码	股票名称	本期累计买入金额	占期初基金资产净值比例 (%)
1	000002	万科A	8,424,300.43	1.97
2	000858	五粮液	4,906,506.00	1.15
3	000001	深发展A	4,590,302.00	1.07
4	000338	潍柴动力	4,541,411.96	1.06
5	000629	攀钢钒钛	4,484,395.00	1.05
6	000776	广发证券	4,458,324.48	1.04
7	000983	西山煤电	4,437,901.32	1.04
8	002123	荣信股份	4,048,696.00	0.95
9	601126	四方股份	3,881,153.74	0.91
10	002304	洋河股份	3,867,894.40	0.90
11	000568	泸州老窖	3,835,646.80	0.90
12	601166	兴业银行	3,641,093.00	0.85
13	000792	盐湖股份	3,614,719.00	0.84
14	002024	苏宁电器	3,513,612.00	0.82
15	600887	伊利股份	3,415,922.39	0.80
16	300026	红日药业	3,251,432.54	0.76
17	000157	中联重科	3,106,939.90	0.73
18	000425	徐工机械	2,695,826.74	0.63
19	002045	广州国光	2,683,092.00	0.63

20	000651	格力电器	2,665,918.00	0.62
----	--------	------	--------------	------

注：1、买入包括基金二级市场上主动的买入、新股、配股、债转股、换股及行权等获得的股票；
2、基金持有的股票分类为交易性金融资产的，本项的“累计买入金额”按买卖成交金额（成交单价乘以成交数量）填列，不考虑相关交易费用。

8.4.2 累计卖出金额超出期初基金资产净值 2%或前 20 名的股票投资明细

金额单位：人民币元

序号	股票代码	股票名称	本期累计卖出金额	占期初基金资产净值比例（%）
1	000858	五粮液	19,789,394.71	4.62
2	000002	万科A	13,671,714.19	3.19
3	000860	顺鑫农业	9,503,856.63	2.22
4	002024	苏宁电器	9,057,089.16	2.12
5	000063	中兴通讯	8,305,968.01	1.94
6	000651	格力电器	8,259,008.54	1.93
7	000157	中联重科	8,104,461.29	1.89
8	000001	深发展A	8,027,299.67	1.88
9	000527	美的电器	7,654,530.20	1.79
10	000983	西山煤电	7,570,956.22	1.77
11	000338	潍柴动力	5,757,307.40	1.35
12	000568	泸州老窖	5,721,936.03	1.34
13	000538	云南白药	5,372,424.11	1.26
14	000937	冀中能源	5,288,449.16	1.24
15	000630	铜陵有色	5,268,973.94	1.23
16	002128	露天煤业	5,216,336.48	1.22
17	000895	双汇发展	5,014,948.98	1.17
18	601166	兴业银行	4,728,126.05	1.10
19	000878	云南铜业	4,572,208.10	1.07
20	002142	宁波银行	4,516,283.39	1.06

注：1、卖出主要指二级市场上主动的卖出、换股、要约收购、发行人回购及行权等减少的股票；
2、“卖出金额”卖出成交金额（成交单价乘以成交数量）填列，不考虑相关交易费用。

8.4.3 买入股票的成本总额及卖出股票的收入总额

单位：人民币元

买入股票成本（成交）总额	163,977,426.26
卖出股票收入（成交）总额	338,500,756.64

注：1、买入包括基金二级市场上主动的买入、新股、配股、债转股、换股及行权等获得的股票，

卖出主要指二级市场上主动的卖出、换股、要约收购、发行人回购及行权等减少的股票；

2、“买入股票成本（成交）总额”、“卖出股票收入（成交）总额”均按买卖成交金额（成交单价乘以成交数量）填列，不考虑相关交易费用。

8.5 期末按债券品种分类的债券投资组合

本基金本报告期末未持有债券。

8.6 期末按公允价值占基金资产净值比例大小排名的前五名债券投资明细

本基金本报告期末未持有债券。

8.7 期末按公允价值占基金资产净值比例大小排序的所有资产支持证券投资明细

本基金本报告期末未持有资产支持证券。

8.8 期末按公允价值占基金资产净值比例大小排名的前五名权证投资明细

本基金本报告期末未持有权证。

8.9 投资组合报告附注

8.9.1 报告期内基金投资的前十名证券除五粮液（股票代码 000858）外其他证券的发行主体未有被监管部门立案调查，不存在报告编制日前一年内受到公开谴责、处罚的情形。

根据宜宾五粮液股份有限公司于 2011 年 5 月 28 日发布的《关于收到中国证监会〈行政处罚决定书〉的公告》，本公司在 2011 年 5 月 27 日下午收到中国证监会《行政处罚决定书》（[2011]17 号），处罚原因是：1）五粮液关于四川省宜宾五粮液投资（咨询）有限责任公司对成都智溢塑胶制品有限公司在亚洲证券有限责任公司的证券投资款的《澄清公告》存在重大遗漏；2）五粮液在中国科技证券有限责任公司的证券投资信息披露不及时、不完整；3）五粮液 2007 年年度报告存在录入差错未及时更正；4）五粮液未及时披露董事被司法羁押事项。

对该股票的投资决策程序的说明：该股票是本基金因复制指数而被动持有的，同时本基金管理人看好宜宾五粮液股份有限公司在白酒行业中的品牌实力、在中低端酒的营销渠道改革；经过与管理层的交流以及本基金管理人内部严格的投资决策流程，该股票被纳入本基金的实际投资组合。

8.9.2 本基金投资的前十名股票没有超出基金合同规定的备选股票库，本基金管理人从制度和流程上要求股票必须先入库再买入。

8.9.3 期末其他各项资产构成

单位：人民币元

序号	名称	金额
1	存出保证金	203,655.73
2	应收证券清算款	-
3	应收股利	-
4	应收利息	5,433.24
5	应收申购款	23,770.24
6	其他应收款	-
7	待摊费用	-
8	其他	-
9	合计	232,859.21

8.9.4 期末持有的处于转股期的可转换债券明细

本基金本报告期末未持有处于转股期的可转换债券。

8.9.5 期末前十名股票中存在流通受限情况的说明

8.9.5.1 期末指数投资前十名股票中存在流通受限情况的说明

本基金本报告期末指数投资前十名股票中不存在流通受限的情况。

8.9.5.2 期末积极投资前五名股票中存在流通受限情况的说明

金额单位：人民币元

序号	股票代码	股票名称	流通受限部分的公允价值	占基金资产净值比例 (%)	流通受限情况说明
1	300026	红日药业	2,819,600.00	1.52	重大资产重组

§ 9 基金份额持有人信息

9.1 期末基金份额持有人户数及持有人结构

份额单位：份

持有人户数 (户)	户均持有的 基金份额	持有人结构			
		机构投资者		个人投资者	
		持有份额	占总份 额比例	持有份额	占总份 额比例
6,998	32,801.01	75,185,687.37	32.75%	154,355,771.54	67.25%

9.2 期末基金管理人的从业人员持有本开放式基金的情况

项目	持有份额总数（份）	占基金总份额比例
基金管理公司所有从业人员持有本开放式基金	154,207.86	0.0672%

§ 10 开放式基金份额变动

单位：份

基金合同生效日（2010年6月22日）基金份额总额	661,815,306.06
本报告期期初基金份额总额	371,343,307.80
本报告期基金总申购份额	166,751,088.10
减：本报告期基金总赎回份额	308,552,936.99
本报告期基金拆分变动份额	-
本报告期期末基金份额总额	229,541,458.91

注：总申购份额含红利再投、转换入份额；总赎回份额含转换出份额。

§ 11 重大事件揭示

11.1 基金份额持有人大会决议

本报告期没有举行基金份额持有人大会。

11.2 基金管理人、基金托管人的专门基金托管部门的重大人事变动

本报告期，经招商基金管理有限公司董事会审议通过，同意成保良先生辞去招商基金管理有限公司总经理职务，聘任许小松先生为招商基金管理有限公司总经理。以上人事变动已经中国证监会备案核准，并已按相关规定公告披露。

11.3 涉及基金管理人、基金财产、基金托管业务的诉讼

本报告期无涉及本基金管理人、基金财产、基金托管业务的诉讼事项。

11.4 基金投资策略的改变

本报告期基金投资策略无改变。

11.5 为基金进行审计的会计师事务所情况

本报告期本基金的审计事务所无变化，目前德勤华永会计师事务所已为本基金提供审计服务 2 年，本报告期应支付给德勤华永会计师事务所的报酬为人民币 60,000 元。

11.6 管理人、托管人及其高级管理人员受稽查或处罚等情况

本报告期，基金管理人没有受到监管部门的稽查或处罚，亦未收到关于基金管理人的高级管理人员、托管人及其高级管理人员受到监管部门的稽查或处罚的书面通知或文件。

11.7 基金租用证券公司交易单元的有关情况

金额单位：人民币元

券商名称	交易单元数量	股票交易		应支付该券商的佣金		备注
		成交金额	占当期股票成交总额的比例	佣金	占当期佣金总量的比例	
中信建投证券股份有限公司	3	390,941,113.67	77.80%	317,641.48	77.49%	新增 2 个
国金证券股份有限公司	1	50,991,123.62	10.15%	41,430.49	10.11%	-
招商证券股份有限公司	1	17,551,522.52	3.49%	14,918.88	3.64%	-
北京高华证券有限责任公司	1	15,404,695.51	3.07%	12,516.58	3.05%	-
西部证券股份有限公司	1	9,778,259.69	1.95%	8,311.63	2.03%	-
东吴证券股份有限公司	1	8,202,791.10	1.63%	6,972.40	1.70%	新增

华泰联合证券有限责任公司	1	5,792,729.41	1.15%	4,923.94	1.20%	-
方正证券股份有限公司	1	2,803,522.00	0.56%	2,382.96	0.58%	新增
华融证券股份有限公司	2	1,012,425.38	0.20%	822.61	0.20%	新增 1 个
信达证券股份有限公司	1	-	-	-	-	新增
西藏同信证券有限责任公司	1	-	-	-	-	新增
中信证券股份有限公司	1	-	-	-	-	-
中国国际金融有限公司	1	-	-	-	-	-
华宝证券有限责任公司	1	-	-	-	-	-
申银万国证券股份有限公司	1	-	-	-	-	-
国海证券股份有限公司	1	-	-	-	-	-
东方证券股份有限公司	1	-	-	-	-	-
安信证券股份有限公司	2	-	-	-	-	-
中山证券有限责任公司	1	-	-	-	-	新增
广州证券有限责任公司	1	-	-	-	-	新增
中银国际证券有限责任公司	1	-	-	-	-	-
兴业证券股份有限公司	1	-	-	-	-	-
国都证券有限责任公司	2	-	-	-	-	新增 2 个
天源证券经纪有限公司	1	-	-	-	-	新增
英大证券有限责任公司	1	-	-	-	-	新增
齐鲁证券有限公司	3	-	-	-	-	新增 2 个
民生证券有限责任公司	1	-	-	-	-	新增
国元证券股份有限公司	1	-	-	-	-	新增

注：基金交易佣金根据券商季度综合评分结果给与分配，券商综合评分根据研究报告质量、路演质量、联合调研质量以及销售服务质量打分，从多家服务券商中选取符合法律规范经营的综合能力靠前的券商给与佣金分配，季度评分和佣金分配分别由专人负责。

11.7.2 基金租用证券公司交易单元进行其他证券投资的情况

本基金本报告期无租用证券公司交易单元进行其他证券投资的情况。

11.8 其他重大事件

序号	公告事项	法定披露方式	法定披露日期
1	招商基金管理有限公司关于旗下基金继续参加中国农业银行网上银行基金申购费率优惠活动的公告	证券时报、上海证券报	2011年12月31日

2	招商基金管理有限公司关于旗下基金参加中国工商银行“2012 倾心回馈”基金定投优惠活动的公告	证券时报、上海证券报	2011 年 12 月 31 日
3	招商基金管理有限公司关于旗下基金参加华夏银行股份有限公司基金网上银行和基金定投申购费率优惠活动的公告	证券时报、上海证券报	2011 年 12 月 31 日
4	招商基金管理有限公司关于旗下部分基金估值调整的公告	证券时报、上海证券报	2011 年 12 月 28 日
5	“招商基金管理有限公司关于旗下基金在中信万通证券有限责任公司开通基金定投业务的公告”	证券时报、上海证券报	2011 年 12 月 7 日
6	招商基金管理有限公司关于增加中信金通证券有限责任公司为旗下相关基金代销机构的公告	证券时报、上海证券报	2011 年 11 月 3 日
7	招商基金管理有限公司关于增加五矿证券有限公司为旗下相关基金代销机构的公告	证券时报、上海证券报	2011 年 11 月 3 日
8	招商基金管理有限公司关于聘任总经理的公告	证券时报、上海证券报	2011 年 10 月 28 日
9	招商深证 100 指数证券投资基金 2011 年第 3 季度报告	证券时报、上海证券报	2011 年 10 月 25 日
10	招商基金管理有限公司关于增加东吴证券股份有限公司为旗下相关基金代销机构的公告	证券时报、上海证券报	2011 年 10 月 18 日
11	招商基金管理有限公司关于增加万和证券有限责任公司为旗下相关基金代销机构的公告	证券时报、上海证券报	2011 年 9 月 28 日
12	关于招商基金旗下基金参加华宝证券有限责任公司网上交易系统网上委托申购及定投申购费率优惠活动的公告	证券时报、上海证券报	2011 年 9 月 1 日
13	招商深证 100 指数证券投资基金 2011 年半年度报告摘要	证券时报、上海证券报	2011 年 8 月 26 日
14	招商深证 100 指数证券投资基金 2011 年半年度	证券时报、上海证券报	2011 年 8 月 26 日

	报告	海证券报	
15	招商深证 100 指数证券投资基金更新的招募说明书摘要（二零一一年第二号）	证券时报、上海证券报	2011 年 8 月 4 日
16	招商深证 100 指数证券投资基金更新的招募说明书（二零一一年第二号）	证券时报、上海证券报	2011 年 8 月 4 日
17	招商深证 100 指数证券投资基金 2011 年第 2 季度报告	证券时报、上海证券报	2011 年 7 月 21 日
18	招商基金管理有限公司关于增加民生证券有限责任公司为旗下相关基金代销机构的公告	证券时报、上海证券报	2011 年 7 月 20 日
19	招商基金管理有限公司关于增加渤海证券股份有限公司为旗下相关基金代销机构的公告	证券时报、上海证券报	2011 年 7 月 20 日
20	招商基金管理有限公司网上交易平台开通通联支付和费率优惠的公告	证券时报、上海证券报	2011 年 7 月 18 日
21	招商基金管理有限公司关于旗下基金参加中信银行股份有限公司个人网上银行、移动银行申购开放式基金费率优惠活动的公告	证券时报、上海证券报	2011 年 7 月 1 日
22	招商基金管理有限公司关于旗下基金参加交通银行股份有限公司网上银行、手机银行基金申购费率优惠活动的公告	证券时报、上海证券报	2011 年 6 月 30 日
23	招商基金管理有限公司关于调整公司所管理基金持有的股票泰达股份（证券代码：000652）估值方法的公告	证券时报、上海证券报	2011 年 6 月 21 日
24	招商基金管理有限公司关于旗下部分基金在中国工商银行开通基金定投业务并参加“2011 倾心回馈”基金定投优惠活动的公告	证券时报、上海证券报	2011 年 6 月 18 日
25	招商基金管理有限公司关于增加恒泰证券股份有限公司为旗下相关基金代销机构的公告	证券时报、上海证券报	2011 年 6 月 18 日
26	招商基金管理有限公司关于高级管理人员变更的公告	证券时报、上海证券报	2011 年 6 月 16 日

27	招商基金管理有限公司关于开通天天盈网上直销交易和费率优惠的公告	证券时报、上海证券报	2011 年 6 月 4 日
28	招商基金管理有限公司关于增加华龙证券有限责任公司为旗下相关基金代销机构的公告	证券时报、上海证券报	2011 年 5 月 24 日
29	招商基金管理有限公司关于增加东海证券有限责任公司为旗下相关基金代销机构的公告	证券时报、上海证券报	2011 年 5 月 24 日
30	招商基金管理有限公司关于旗下基金在中信证券股份有限公司开通基金定投业务的公告	证券时报、上海证券报	2011 年 5 月 6 日
31	招商深证 100 指数证券投资基金 2011 年第 1 季度报告	证券时报、上海证券报	2011 年 4 月 22 日
32	招商基金管理有限公司关于增加广州证券有限责任公司为旗下相关基金代销机构并参加相关优惠活动的公告	证券时报、上海证券报	2011 年 4 月 22 日
33	招商基金管理有限公司关于恢复公司所管理基金持有的股票双汇发展（证券代码：000895）市价估值方法的公告	证券时报、上海证券报	2011 年 4 月 21 日
34	招商基金管理有限公司关于网上直销平台基金易开展网上下单网下转账汇款支付费率优惠的公告	证券时报、上海证券报	2011 年 4 月 18 日
35	招商基金管理有限公司关于增加中山证券有限责任公司为旗下相关基金代销机构的公告	证券时报、上海证券报	2011 年 4 月 15 日
36	关于招商基金旗下基金继续参加中国工商银行个人电子银行基金申购费率优惠活动的公告	证券时报、上海证券报	2011 年 3 月 31 日
37	招商深证 100 指数证券投资基金 2010 年年度报告摘要	证券时报、上海证券报	2011 年 3 月 30 日
38	招商深证 100 指数证券投资基金 2010 年年度报告	证券时报、上海证券报	2011 年 3 月 30 日
39	招商基金管理有限公司关于调整公司所管理基金持有的股票双汇发展（证券代码：000895）估	证券时报、上海证券报	2011 年 3 月 22 日

	值方法的公告		
40	招商基金管理有限公司关于增加西藏同信证券有限责任公司为旗下相关基金代销机构的公告	证券时报、上海证券报	2011 年 2 月 25 日
41	招商基金管理有限公司关于增加山西证券股份有限公司为旗下相关基金代销机构的公告	证券时报、上海证券报	2011 年 2 月 25 日
42	招商基金管理有限公司关于增加东兴证券股份有限公司为旗下相关基金代销机构的公告	证券时报、上海证券报	2011 年 2 月 22 日
43	招商深证 100 指数证券投资基金更新的招募说明书（二零一一年第一号）	证券时报、上海证券报	2011 年 2 月 1 日
44	招商深证 100 指数证券投资基金更新的招募说明书摘要（二零一一年第一号）	证券时报、上海证券报	2011 年 2 月 1 日
45	招商基金管理有限公司关于客户积分活动的公告	证券时报、上海证券报	2011 年 1 月 29 日
46	招商深证 100 指数证券投资基金 2010 年第 4 季度报告	证券时报、上海证券报	2011 年 1 月 22 日
47	招商基金管理有限公司关于增加红塔证券股份有限公司为旗下部分基金的代销机构的公告	证券时报、上海证券报	2011 年 1 月 4 日
48	招商基金管理有限公司关于增加国元证券股份有限公司为旗下相关基金代销机构的公告	证券时报、上海证券报	2011 年 1 月 4 日

§ 12 备查文件目录

12.1 备查文件目录

- 1、中国证券监督管理委员会批准设立招商基金管理有限公司的文件；
- 2、中国证券监督管理委员会批准招商深证 100 指数证券投资基金设立的文件；
- 3、《招商深证 100 指数证券投资基金基金合同》；
- 4、《招商深证 100 指数证券投资基金托管协议》；
- 5、《招商深证 100 指数证券投资基金招募说明书》；
- 6、《招商深证 100 指数证券投资基金 2011 年第 1 季度报告》；
- 7、《招商深证 100 指数证券投资基金 2011 年第 2 季度报告》；
- 8、《招商深证 100 指数证券投资基金 2011 年第 3 季度报告》；
- 9、《招商深证 100 指数证券投资基金 2011 年第 4 季度报告》；
- 10、《招商深证 100 指数证券投资基金 2011 年半年度报告》；
- 11、《招商深证 100 指数证券投资基金 2011 年半年度报告摘要》；
- 12、《招商深证 100 指数证券投资基金 2011 年年度报告》；
- 13、《招商深证 100 指数证券投资基金 2011 年年度报告摘要》。

12.2 存放地点

招商基金管理有限公司

地址：中国深圳深南大道 7088 号招商银行大厦

12.3 查阅方式

上述文件可在招商基金管理有限公司互联网站上查阅，或者在营业时间内到招商基金管理有限公司查阅。

投资者对本报告书如有疑问，可咨询本基金管理人招商基金管理有限公司。

客户服务中心电话：400-887-9555

网址：<http://www.cmfchina.com>

招商基金管理有限公司

2012 年 3 月 27 日