

信诚精萃成长股票型证券投资基金 2011 年年度报告

2011 年 12 月 31 日

基金管理人：信诚基金管理有限公司

基金托管人：中国建设银行股份有限公司

送出日期：2012 年 3 月 27 日

§ 1 重要提示及目录

1.1 重要提示

基金管理人的董事会、董事保证本报告所载资料不存在虚假记载、误导性陈述或重大遗漏,并对其内容的真实性、准确性和完整性承担个别及连带的法律责任。本年度报告已经三分之二以上独立董事签字同意,并由董事长签发。

基金托管人中国建设银行股份有限公司根据本基金合同规定,于 2012 年 3 月 23 日复核了本报告中的财务指标、净值表现、利润分配情况、财务会计报告、投资组合报告等内容,保证复核内容不存在虚假记载、误导性陈述或者重大遗漏。

基金管理人承诺以诚实信用、勤勉尽责的原则管理和运用基金资产,但不保证基金一定盈利。

基金的过往业绩并不代表其未来表现。投资有风险,投资者在作出投资决策前应仔细阅读本基金的招募说明书及其更新。

本报告期自 2011 年 1 月 1 日起至 12 月 31 日止。

1.2 目录

§ 1 重要提示及目录	2
1.1 重要提示	2
1.2 目录	2
§ 2 基金简介	4
2.1 基金基本情况	4
2.2 基金产品说明	4
2.3 基金管理人和基金托管人	4
2.4 信息披露方式	5
2.5 其他相关资料	5
§ 3 主要财务指标、基金净值表现及利润分配情况	5
3.1 主要会计数据和财务指标	5
3.2 基金净值表现	6
3.3 过去三年基金的利润分配情况	7
§ 4 管理人报告	7
4.1 基金管理人及基金经理情况	7
4.2 管理人对报告期内本基金运作遵规守信情况的说明	8
4.3 管理人对报告期内公平交易情况的专项说明	8
4.4 管理人对报告期内基金的投资策略和业绩表现的说明	8
4.5 管理人对宏观经济、证券市场及行业走势的简要展望	9
4.6 管理人内部有关本基金的监察稽核工作情况	9
4.7 管理人对报告期内基金估值程序等事项的说明	11
4.8 管理人对报告期内基金利润分配情况的说明	12
§ 5 托管人报告	12
5.1 报告期内本基金托管人遵规守信情况声明	12
5.2 托管人对报告期内本基金投资运作遵规守信、净值计算、利润分配等情况的说明	12
5.3 托管人对本年度报告中财务信息等内容的真实、准确和完整发表意见	12
§ 6 审计报告	12
6.1 审计报告基本信息	12
6.2 审计报告的基本内容	12

§ 7 年度财务报表	14
7.1 资产负债表	14
7.2 利润表	15
7.3 所有者权益（基金净值）变动表	16
7.4 报表附注	17
§ 8 投资组合报告	34
8.1 期末基金资产组合情况	34
8.2 期末按行业分类的股票投资组合	34
8.3 期末按公允价值占基金资产净值比例大小排序的所有股票投资明细	35
8.4 报告期内股票投资组合的重大变动	36
8.5 期末按债券品种分类的债券投资组合	38
8.6 期末按公允价值占基金资产净值比例大小排名的前五名债券投资明细	38
8.7 期末按公允价值占基金资产净值比例大小排序的所有资产支持证券投资明细	38
8.8 期末按公允价值占基金资产净值比例大小排名的前五名权证投资明细	38
8.9 投资组合报告附注	38
§ 9 基金份额持有人信息	39
9.1 期末基金份额持有人户数及持有人结构	39
9.2 期末基金管理人的从业人员持有本开放式基金的情况	39
§ 10 开放式基金份额变动	39
§ 11 重大事件揭示	40
11.1 基金份额持有人大会决议	40
11.2 基金管理人、基金托管人的专门基金托管部门的重大人事变动	40
11.3 涉及基金管理人、基金财产、基金托管业务的诉讼	40
11.4 基金投资策略的改变	40
11.5 为基金进行审计的会计师事务所情况	40
11.6 管理人、托管人及其高级管理人员受稽查或处罚等情况	40
11.7 基金租用证券公司交易单元的有关情况	40
11.8 其他重大事件	41
§ 12 影响投资者决策的其他重要信息	42
§ 13 备查文件目录	43
13.1 备查文件名称	43
13.2 备查文件存放地点	43
13.3 备查文件查阅方式	43

§ 2 基金简介

2.1 基金基本情况

基金名称	信诚精萃成长股票型证券投资基金
基金简称	信诚精萃成长股票
基金主代码	550002
基金运作方式	契约型开放式
基金合同生效日	2006 年 11 月 27 日
基金管理人	信诚基金管理有限公司
基金托管人	中国建设银行股份有限公司
报告期末基金份额总额	2,233,774,349.99 份
基金合同存续期	不定期

2.2 基金产品说明

投资目标	本基金通过考察公司的产业竞争环境、业务模式、盈利模式和增长模式、公司治理结构以及公司股票的估值水平,挖掘具备长期稳定成长潜力的上市公司,以实现基金资产的长期增值和风险调整后的超额收益。
投资策略	本基金定位为股票型基金,其战略性资产配置以股票为主,并不因市场的中短期变化而改变。在不同的市场条件下,本基金允许在一定的范围内作战术性资产配置调整,以规避市场风险。在实际投资过程中,本基金将根据满足本基金选股标准的股票的数量、估值水平、股票资产相对于无风险资产的风险溢价水平以及该溢价水平对均衡或长期水平的偏离程度配置大类资产,调整本基金股票的投资比重。
业绩比较基准	80%×中信标普 300 指数收益率+15%×中信国债指数收益率+5%×金融同业存款利率
风险收益特征	作为一只股票型基金,本基金的资产配置确立了本基金较高回报、较高风险的产品特征。

2.3 基金管理人和基金托管人

项目		基金管理人	基金托管人
名称		信诚基金管理有限公司	中国建设银行股份有限公司
信息披露负责人	姓名	唐世春	尹东
	联系电话	021-68649788	010-67595003
	电子邮箱	shichun.tang@citicpru.com.cn	yindong.zh@ccb.com
客户服务电话		400-666-0066/021-51085168	010-67595096
传真		021-50120888	010-66275853
注册地址		上海市浦东新区世纪大道 8 号上海国金中心汇丰银行大楼 9 层	北京市西城区金融大街 25 号
办公地址		上海市浦东新区世纪大道 8 号上海国金中心汇丰银行大楼 9 层	北京市西城区闹市口大街 1 号院 1 号楼
邮政编码		200120	100033

法定代表人	张翔燕	王洪章
-------	-----	-----

2.4 信息披露方式

本基金选定的信息披露报纸名称	上海证券报、中国证券报、证券时报
登载基金年度报告正文的管理人互联网网址	www.citicprufunds.com.cn
基金年度报告备置地点	基金管理人、基金托管人的办公场所和营业场所

2.5 其他相关资料

项目	名称	办公地址
会计师事务所	毕马威华振会计师事务所	北京市东长安街1号东方广场东二办公楼八层
注册登记机构	信诚基金管理有限公司	上海市浦东新区世纪大道8号上海国金中心汇丰银行大楼9层

§3 主要财务指标、基金净值表现及利润分配情况

3.1 主要会计数据和财务指标

金额单位：人民币元

3.1.1 期间数据和指标	2011 年	2010 年	2009 年
本期已实现收益	-162,525,770.79	221,171,547.28	1,100,953,123.48
本期利润	-721,773,627.18	174,218,256.75	1,646,987,667.26
加权平均基金份额本期利润	-0.3322	0.0574	0.3797
本期加权平均净值利润率	-36.69%	6.18%	46.08%
本期基金份额净值增长率	-30.42%	9.78%	73.16%
3.1.2 期末数据和指标	2011 年末	2010 年末	2009 年末
期末可供分配利润	635,836,893.43	1,493,827,887.11	2,075,138,826.94
期末可供分配基金份额利润	0.2846	0.5928	0.5040
期末基金资产净值	1,646,480,792.98	2,669,730,932.01	3,973,718,083.89
期末基金份额净值	0.7371	1.0594	0.9650
3.1.3 累计期末指标	2011 年末	2010 年末	2009 年末
基金份额累计净值增长率	78.47%	156.51%	133.65%

注：1、上述基金业绩指标不包括持有人认购或交易基金的各项费用，计入费用后实际收益水平要低于所列数字。

2、本期已实现收益指基金本期利息收入、投资收益、其他收入(不含公允价值变动收益)扣除相关费用后的余额,本期利润为本期已实现收益加上本期公允价值变动收益。

3、期末可供分配利润，采用期末资产负债表中未分配利润与未分配利润中已实现部分的孰低数。

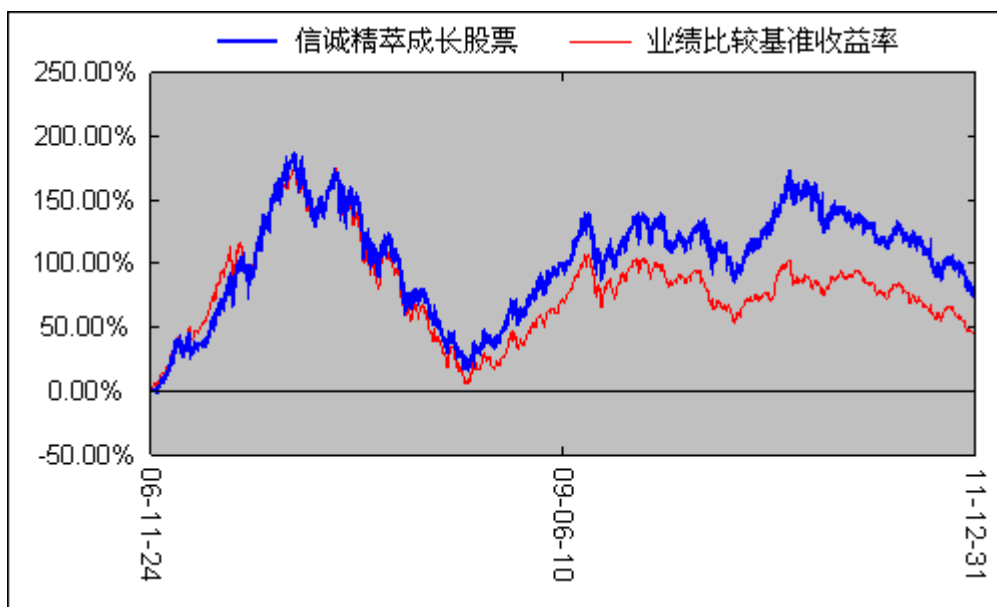
3.2 基金净值表现

3.2.1 基金份额净值增长率及其与同期业绩比较基准收益率的比较

阶段	份额净值增长率①	份额净值增长率标准差②	业绩比较基准收益率③	业绩比较基准收益率标准差④	①—③	②—④
过去三个月	-8.14%	1.26%	-6.79%	1.13%	-1.35%	0.13%
过去六个月	-19.58%	1.17%	-18.28%	1.09%	-1.30%	0.08%
过去一年	-30.42%	1.16%	-20.30%	1.04%	-10.12%	0.12%
过去三年	32.26%	1.49%	26.21%	1.33%	6.05%	0.16%
过去五年	54.95%	1.76%	23.53%	1.71%	31.42%	0.05%
自基金合同生效起至今	78.47%	1.75%	47.13%	1.70%	31.34%	0.05%

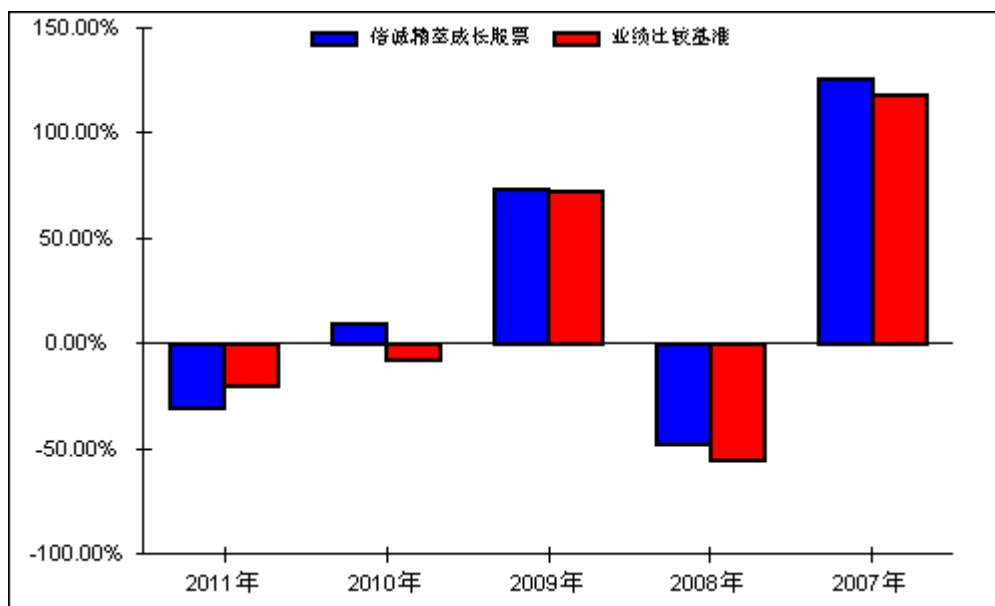
注：本基金的业绩比较基准为 80%×中信标普 300 指数收益率+15%×中信国债指数收益率+5%×金融同业存款利率。

3.2.2 自基金合同生效以来基金份额累计净值增长率变动及其与同期业绩比较基准收益率变动的比较



注：本基金建仓期自 2006 年 11 月 27 日至 2007 年 5 月 27 日，建仓期结束时资产配置比例符合本基金基金合同规定。

3.2.3 过去五年基金每年净值增长率及其与同期业绩比较基准收益率的比较



3.3 过去三年基金的利润分配情况

本基金最近三年未进行利润分配。

§ 4 管理人报告

4.1 基金管理人及基金经理情况

4.1.1 基金管理人及其管理基金的经验

本基金管理人信诚基金管理有限公司经中国证监会批准,于2005年9月30日正式成立,注册资本2亿元,注册地为上海。公司股东为中信信托有限责任公司、英国保诚集团股份有限公司和中新苏州工业园区创业投资有限公司,各股东出资比例分别为49%、49%、2%。截至2011年底,本基金管理人共管理14只基金,分别为信诚四季红混合型证券投资基金、信诚精萃成长股票型证券投资基金、信诚盛世蓝筹股票型证券投资基金、信诚三得益债券型证券投资基金、信诚经典优债债券型证券投资基金、信诚优胜精选股票型证券投资基金、信诚中小盘股票型证券投资基金、信诚深度价值股票型证券投资基金(LOF)、信诚增强收益债券型证券投资基金、信诚金砖四国积极配置证券投资基金(LOF)、信诚中证500指数分级证券投资基金、信诚货币市场证券投资基金、信诚新机遇股票型证券投资基金(LOF)和信诚全球商品主题证券投资基金(LOF)。

4.1.2 基金经理(或基金经理小组)及基金经理助理简介

姓名	职务	任本基金的基金经理(助理)期限		证券从业年限	说明
		任职日期	离任日期		
刘浩	本基金基金经理,信诚基金管理有限公司股票投资副总监兼信诚新机遇股票型证	2008年6月25日	-	8	曾任申银万国证券研究所行业研究员,从事房地产行业与房地产上市公司研究。2005年加盟信诚基金管理有限公司,历任行业研究员、保诚韩国中国龙A股基

	券投资基金 (LOF)基金 经理			金(QFII)投资经理(该基金由信诚基金担任投资顾问),现任公司股票投资副总监兼信诚新机遇股票型基金(LOF)和本基金基金经理。
--	------------------------	--	--	--

注:1、任职日期和离任日期一般情况下指公司作出决定之日;若该基金经理自基金合同生效日起即任职,则任职日期为基金合同生效日。

2、证券从业年限的计算标准遵从行业协会《证券业从业人员资格管理办法》的相关规定。

4.2 管理人对报告期内本基金运作合规守信情况的说明

本报告期内,本基金管理人严格按照《证券投资基金法》和其他相关法律法规的规定以及基金合同和招募说明书的约定,本着诚实信用、勤勉尽职的原则管理和运用基金财产。本基金管理人通过不断完善法人治理结构和内部控制制度,加强内部管理,规范基金运作。本报告期内,基金运作合法合规,没有发生损害基金份额持有人利益的行为。

4.3 管理人对报告期内公平交易情况的专项说明

4.3.1 公平交易制度的执行情况

针对中国证监会颁布的《证券投资基金管理公司公平交易制度指导意见》,公司采取了一系列行动来落实指导意见中的各项要求。明确了各部门在公平交易执行中的具体责任,在日常交易中,严格按照《证券投资基金管理公司公平交易制度指导意见》的有关规定对本基金的日常交易行为进行监控。对于交易所公开竞价交易,在恒生交易系统中执行公平交易程序,确保不同基金在买卖同一证券时,按照时间优先,比例分配的原则在各基金间公平分配交易量。对于场外交易,通过业务流程的人为控制执行公平交易程序。

4.3.2 本投资组合与其他投资风格相似的投资组合之间的业绩比较

本基金管理人旗下无与本基金投资风格相似的其他投资组合。

4.3.3 异常交易行为的专项说明

本报告期内无异常交易行为。

4.4 管理人对报告期内基金的投资策略和业绩表现的说明

4.4.1 报告期内基金投资策略和运作分析

2011 年全球经济复苏之路继续分化。发达经济体中美国相对平稳,但失业率依然较高;困于债务危机的欧元区暂时整体上还没有摆脱进入衰退的风险。而新兴经济体在经历 V 型复苏后,遇到了高通胀的阻击。2011 年 A 股主旋律是围绕“通胀”展开的,上半年通胀的持续走高带来了政策的紧缩和预期的恶化,下半年通胀顶点之后下行趋势的确立,又蕴含着货币紧张的现状和经济景气下行趋势的形成。如果简单的运用经济增速和通货膨胀来划分经济周期,2011 年一年中经济从“滞胀”走向了“衰退”,这也是 A 股全年持续下跌的最大动因。根据目前数据,2011 年全部 A 股利润增长 12%,其中金融行业利润增长 14%,而非金融行业利润仅增长 8%,这也使得 2011 年的行业表现差异巨大。从市场的表现看,全年几乎所有行业均出现回落,仅金融、食品饮料行业的相对表现较好,其他行业均持续回落。

本基金 2011 年坚持基金合同的要求,积极寻找具有内生增长特征的行业和个股,从成长的角度去把握投资机会,取得了一定的成效。尽管如此,2011 年年初,由于对经济下行风险和市场风格转换缺乏明确的认识和判断,没能及早降低股票仓位、并退出部分高估值的消费品和高科技行业,导致了一些短期损失。

4.4.2 报告期内基金业绩的表现

截止本报告期末,本基金份额净值为 0.7371 元,本报告期份额净值增长率为-30.42%,同期业绩比较基准收益率为-20.30%,基金落后业绩比较基准 10.12 个百分点。

4.5 管理人对宏观经济、证券市场及行业走势的简要展望

展望 2012 年,外围经济体缓慢复苏,欧债危机仍然面临较大的不确定性。受此影响,中国的出口将被拖累,增速和未来空间有限,但国内消费相对稳定,将逐渐回归正常增速水平。房地产调控以及地方政府债务将在一定程度上制约投资增速,而房地产信托、地方政府债务的集中到期也使得政策更多关注防范风险。积极财政政策将主要保证民生,但地方政府债务压力又限制其开支进一步扩张。目前,房地产调控效果初现,但 2012 年房地产调控政策仍将贯彻,目前不应该对政府的货币政策放松寄予太多期望,因为政策关注的仍然是风险。

目前全部 A 股市盈率为 18.50(用 10 年报盈利计算),2011 年预测市盈率为 12.4。沪深 300 的预测市盈率和预测市净率水平均低于 2008 年底的历史底部区域,而中小指数股指水平仍大幅高于 2008 年。我们认为市场整体估值处在合理偏低水平,大盘没有大幅下跌空间。但各板块的估值差异较大,部分高估值的股票需要真实的盈利增长支持,而非仅仅有概念。与国际市场相比较,A 股市场目前的动态市盈率在全球主要市场中最低,考虑到中国经济的高增长背景以及 A 股公司相对成熟市场更高的业绩增长潜力,A 股市场估值仍具吸引力。

在当前的国际形势、经济政策和市场看法之下,2012 年 A 股市场获取超额收益的关键仍是对行业 and 个股机会的深入挖掘。我们认为经济转型依然是大方向,战略新兴行业、消费品行业等仍有较大成长空间。我们同时看好“十二·五”投资带来的机会:高端装备制造、节能环保、农业水利、新材料、新能源及设备、医药服务等;并关注全球流动性充裕背景下,推动商品价格上升带来的机会:有色金属、农产品、采掘等。

总之,2012 年的证券市场充满机遇与挑战,也存在着较大的不确定性,这给基金的操作带来了很大挑战。2012 年本基金将立足于在不确定中寻找成长确定的行业和个股,精选个股,把握估值,争取为基金持有人取得长期稳定的回报。

4.6 管理人内部有关本基金的监察稽核工作情况

2011 年度内,公司依据相关法律法规的规定及公司内部监察稽核制度,在督察长的指导和监察稽核部的努力下,开展了一系列监察稽核工作,取得了较好的成效。现将全年的监察稽核工作总结如下:

1、针对上海证监局现场检查的反馈意见进行整改

公司于 2011 年 2 月 15 日收到上海证监局下发的《关于信诚基金管理有限公司现场检查的反馈意见函》。公司对《反馈意见函》中提出的问题及工作要求高度重视,迅速按照相关要求制定整改计划并开展整改工作。为保证整改工作的持续性,公司已将检查发现问题作为关注点列入《监察稽核项目表》,在每季度的常规检查中均会重点关注落实情况或执行情况。截至 2011 年二季度末各项检查发现问题都已整改完毕。

2、对公司管理制度体系不断修订和完善

监察稽核部负责对公司制定的规章制度进行审核和修订。2011 年度,公司修订和发布的主要制度包括《总经理办公会议事规则》、《投资咨询业务管理制度》、《银行间债券市场交易对手管理办法》、《固有资金投资基金操作手册》、《营销活动管理制度》、《员工报销制度》、《反洗钱内部控制制度》、《基金备选库管理制度》、《直销业务流程手册》、《估值决策委员会议事规则》、《债券投资管理制度》、《债券分销工作流程》、《新股 IPO 询价申购业务流程》、《境外基金投资备选库管理制度》、《离任审计和离任审查管理制度》、《估值决策委员会议事规则》、《新股 IPO 询价申购工作流程》等,并对公司的所有基本管理制度进行了一轮梳理。这些制度的修订和完善对确保公司各项业务顺利、规范地进行起到了很好的促进作用。

3、开展日常的投资合规监控工作

在投资合规监控方面,公司严格遵照法律法规和公司制度对公司和基金运作的合规情况进行监控。

在基金日常投资运作过程中, 监察稽核部和风险管理部对基金投资进行了事前、事中和事后的全方位监控, 发现问题及时与相关部门沟通。开展的主要工作包括:

(1) 基金投资的各项阈值设置和修改都必须通过监察稽核部的事先审核。

(2) 风险管理部对基金的投资进行日常监控, 每日填写监控日志, 对违反法律法规或内部制度规定的行为予以记录并督促整改。定期监测在各个交易席位上的交易量, 防止过于集中。

(3) 监察稽核部定期检查基金经理在出差时的书面授权、新股申购流程等, 定期抽查投资决策是否有研究报告的支持以及股票库的建立和维护是否符合公司有关制度。

(4) 对新上岗的投资交易人员在上岗前进行一对一的合规培训, 强化投资交易人员对合规要求的理解, 提高投资交易人员的合规意识。

4、对各类法律文件和基金营销材料进行合规审核

材料审核包括各类法定信息披露文件、新产品申报材料、基金宣传推介材料、各类新闻通稿、媒体采访稿、各类合同协议等, 确保各项材料的合法合规性。对于基金募集和持续营销的宣传推介材料, 均经公司督察长检查, 出具合规意见书, 经副总经理复核并出具复核意见, 按要求向监管部门报备。

5、积极开展各类合规培训

监察稽核部及时将新颁布的法律法规传递给各相关业务部门, 并对具体的执行和合规要求进行提示。在日常工作中通过多种形式加强对员工职业操守的教育和监督, 并开展法规培训。本年度, 监察稽核部根据监管部门的要求, 结合自身实际情况, 主要采取课堂讲授的方式为员工提供多种形式的培训。各类合规培训主要包括:

(1) 全部新进公司员工在到岗内一定时间内进行合规培训;

(2) 对投资管理人员(基金经理、咨询业务投资经理、交易总监等)进行上岗前的专项合规培训;

(3) 对公司全体员工进行年度的合规培训。

6、对员工个人证券投资行为进行合规监控

监察稽核部按照《员工个人证券投资及股权投资管理办法》严格要求公司员工对每季度个人证券投资情况进行申报, 并定期对相关申报情况进行统计、管理和检查。

7、开展各类内部审计工作

(1) 常规审计工作

监察稽核部严格按照证监会对基金公司季度监察稽核工作的要求进行了 4 次季度常规审计, 完成监察稽核季度报告并及时报送监管部门; 内容涵盖了公司治理、投资管理、营销与销售、后台营运管理、人力资源和反洗钱等方面, 涉及 170 余个业务风险点。每次常规审计均对上季度发现问题的整改情况进行追踪, 确保问题整改的及时性。

(2) 专项审计工作

监察稽核部在 2011 年度共计开展专项审计 9 项, 包括 4 次新基金募集审计工作、1 次针对基金经理离任进行的离任审查、4 次针对性质较为重要或核心业务领域的专项审计工作。

其中, 4 次新基金募集审计工作具体包括信诚中证 500 指数分级证券投资基金募集审计、信诚货币市场证券投资基金募集审计、信诚新机遇股票型证券投资基金(LOF)募集审计以及信诚全球商品主题证券投资基金(LOF)募集审计; 1 次基金经理离任审查为信诚盛世蓝筹股票型证券投资基金和信诚深度价值股票型证券投资基金基金经理张锋离任审查; 4 次针对性质较为重要或核心业务领域的专项审计工作具体包括采购业务开展情况专项审计、境外证券市场基金业务开展情况专项审计、营销费用专项审计、反洗钱年度专项审计

在上述 9 项专项审计工作中, 共发现 23 项审计问题并提出了相应的整改建议; 截至本报告日, 其中 16 项审计问题已整改完毕, 其他 7 项按照审计报告的要求正在整改过程中。

8、信息披露与文件报备

监察稽核部严格按照《证券投资基金信息披露管理办法》、《信息披露内容与格式准则》、《信息披露编报规则》、《深圳证券交易所证券投资基金上市规则》、的要求进行信息披露和公告, 包括基金发行时的

法律文件、基金季度报告、半年度报告、年度报告、分红公告以及在深圳证券交易所进行 LOF 基金生效、开放申赎、上市交易及定期报告等内容的公告,并报监管机关备案。2011 年,我们认真按照证监会部署进行 XBRL 文档的测试和报送,同时做好其他文件的书面报备和网上报备。

9、牵头开展反洗钱的各项工作

(1) 按时进行反洗钱工作,并按照相关规定将相关可疑记录及时上报反洗钱监测中心。在本年度触发可疑交易报警的 165 笔交易中,109 笔是因为长期持有后的赎回,我们判断为正常交易不予上报;1 笔遗产继承导致的非交易过户,资料齐全,排除洗钱嫌疑不予上报;6 笔是直销机构客户,经向直销人员了解,排除洗钱嫌疑不予上报;全年累计上报可疑交易 49 笔,其中机构可疑交易报告 3 笔,个人可疑交易报告 46 笔;

(2) 主动提醒身份信息缺失或已过有效期的客户,进行身份信息的填补、更新;

(3) 通过各种形式进行了反洗钱宣传活动,开展多种形式的反洗钱培训。

4.7 管理人对报告期内基金估值程序等事项的说明

1. 基金估值程序

为了向基金投资人提供更好的证券投资管理服务,本基金管理人对估值和定价过程进行了最严格的控制。本基金管理人通过估值决策委员会来更有效地完善估值服务。估值决策委员会包括下列成员:首席运营官(会议主席)、副首席运营官、风险控制总监/专员、数量研究员、交易总监、运营总监、基金会计主管。本基金管理人在充分衡量市场风险、信用风险、流动性风险、货币风险、衍生工具和结构性产品等影响估值和定价因素的基础上,综合运营部、稽核部、投资部、风控部和其它相关部门的意见,确定本基金管理人采用的估值政策。

估值政策和程序的确立和修订须经本基金管理人总经理批准后方可实行。基金在采用新投资策略或投资新品种时,应评价现有估值政策和程序的适用性,并在不适用的情况下,及时召开估值决策委员会。

在每个估值日,本基金管理人的运营部使用估值政策确定的估值方法,确定证券投资基金的份额净值。

基金管理人对基金资产进行估值后,将基金份额净值结果发送基金托管人,基金托管人按照托管协议中“基金资产净值计算和会计核算”确定的规则复核,复核无误后,由基金管理人对外公布。

2. 基金管理人估值业务的职责分工

本基金管理人的估值业务采用双人双岗,所有业务操作需经复核方可生效。

基金份额净值公告需经处理估值的操作人员、复核估值的复核人员和基金运营总监三人确认后,方可对外发布。

3. 基金管理人估值人员的专业胜任能力和相关工作经历

本基金管理人的估值人员均具有专业会计学习经历,具有会计上岗证和基金从业人员资格。

本基金管理人的估值人员平均拥有 6 年金融从业经验和 3 年基金管理公司的基金从业和基金估值经验。

4. 基金经理参与或决定估值的程度

本基金管理人的后台与投资业务隔离,基金经理不直接参与或决定估值。

基金经理持续保持对基金估值所采用估值价格的关注,在认为基金估值所采用的估值价格不足够公允时,将通过首席投资官提请召开估值决策委员会会议,通过会议讨论决定是否调整基金管理人所采用的估值政策。

5. 参与估值流程各方之间存在的任何重大利益冲突

参与估值流程各方之间不存在任何重大利益冲突。

6. 已签约的与估值相关的任何定价服务的性质与程度

本基金未与任何第三方签订定价服务协议。

4.8 管理人对报告期内基金利润分配情况的说明

本基金收益分配应遵循下列原则：

- 1、本基金的每份基金份额享有同等分配权；
- 2、基金收益分配后每一基金份额净值不能低于面值；
- 3、收益分配时所发生的银行转账或其他手续费用由投资人自行承担。当投资人的现金红利小于一定金额，不足以支付银行转账或其他手续费用时，基金注册登记机构可将投资人的现金红利按红利发放日的基金份额净值自动转为基金份额。
- 4、本基金收益每年最多分配 12 次，每次基金收益分配比例不低于可分配收益的 25%；
- 5、本基金收益分配方式分为两种：现金分红与红利再投资，投资人可选择现金红利或将现金红利按除息日的基金份额净值自动转为基金份额进行再投资；若投资人不选择，本基金默认的收益分配方式是现金分红；
- 6、基金投资当期出现净亏损，则不进行收益分配；
- 7、基金当年收益应先弥补上一年度亏损后，方可进行当年收益分配；
- 8、法律法规或监管机构另有规定的从其规定。

本基金于本期间未进行过利润分配，该处理符合基金利润分配原则。

§ 5 托管人报告

5.1 报告期内本基金托管人遵规守信情况声明

本报告期，中国建设银行股份有限公司在本基金的托管过程中，严格遵守了《证券投资基金法》、基金合同、托管协议和其他有关规定，不存在损害基金份额持有人利益的行为，完全尽职尽责地履行了基金托管人应尽的义务。

5.2 托管人对报告期内本基金投资运作遵规守信、净值计算、利润分配等情况的说明

本报告期，本托管人按照国家有关规定、基金合同、托管协议和其他有关规定，对本基金的基金资产净值计算、基金费用开支等方面进行了认真的复核，对本基金的投资运作方面进行了监督，未发现基金管理人有关损害基金份额持有人利益的行为。

报告期内，本基金未实施利润分配。

5.3 托管人对本年度报告中财务信息等内容的真实、准确和完整发表意见

本托管人复核审查了本报告中的财务指标、净值表现、利润分配情况、财务会计报告、投资组合报告等内容，保证复核内容不存在虚假记载、误导性陈述或者重大遗漏。

§ 6 审计报告

6.1 审计报告基本信息

财务报表是否经过审计	是
审计意见类型	标准无保留意见
审计报告编号	KPMG-B(2012)AR No.0100

6.2 审计报告的基本内容

审计报告标题	审计报告
--------	------

审计报告收件人	信诚精萃成长股票型证券投资基金全体基金份额持有人
引言段	<p>我们审计了后附的第 1 页至第 34 页的信诚精萃成长股票型证券投资基金(以下简称“信诚精萃成长基金”)财务报表,包括 2011 年 12 月 31 日的资产负债表,2011 年度的利润表、所有者权益(基金净值)变动表以及财务报表附注。</p>
管理层对财务报表的责任段	<p>编制和公允列报财务报表是信诚精萃成长基金管理人信诚基金管理有限公司管理层的责任,这种责任包括:(1)按照中华人民共和国财政部颁布的企业会计准则、《证券投资基金会计核算业务指引》、《信诚精萃成长股票型证券投资基金基金合同》及中国证券监督管理委员会(以下简称“中国证监会”)允许的如财务报表附注所列示的基金行业实务操作的有关规定编制财务报表,并使其实现公允反映;(2)设计、执行和维护必要的内部控制,以使财务报表不存在由于舞弊或错误导致的重大错报。</p>
注册会计师的责任段	<p>我们的责任是在执行审计工作的基础上对财务报表发表审计意见。我们按照中国注册会计师审计准则的规定执行了审计工作。中国注册会计师审计准则要求我们遵守中国注册会计师职业道德守则,计划和执行审计工作以对财务报表是否不存在重大错报获取合理保证。</p> <p>审计工作涉及实施审计程序,以获取有关财务报表金额和披露的审计证据。选择的审计程序取决于注册会计师的判断,包括对由于舞弊或错误导致的财务报表重大错报风险的评估。在进行风险评估时,注册会计师考虑与财务报表编制和公允列报相关的内部控制,以设计恰当的审计程序,但目的并非对内部控制的有效性发表意见。审计工作还包括评价信诚基金管理有限公司管理层选用会计政策的恰当性和作出会计估计的合理性,以及评价财务报表的总体列报。</p> <p>我们相信,我们获取的审计证据是充分、适当的,为发表审计意见提供了基础。</p>
审计意见段	<p>我们认为,信诚精萃成长基金财务报表在所有重大方面按照中华人民共和国财政部颁布的企业会计准则、《证券投资基金会计核算业务指引》、《信诚精萃成长股票型证券投资基金基金合同》及中国证监会允许的如财务报表附注所列示的基金行业实务操作的有关规定编制,公允反映了信诚精</p>

	萃成长基金 2011 年 12 月 31 日的财务状况以及 2011 年度的经营成果和基金净值变动情况。	
注册会计师的姓名	黄小熠	王国蓓
会计师事务所的名称	毕马威华振会计师事务所	
会计师事务所的地址	北京市东长安街 1 号东方广场东二办公楼八层	
审计报告日期	2012 年 3 月 23 日	

§ 7 年度财务报表

7.1 资产负债表

会计主体：信诚精萃成长股票型证券投资基金

报告截止日：2011 年 12 月 31 日

单位：人民币元

资产	附注号	本期末 2011 年 12 月 31 日	上年度末 2010 年 12 月 31 日
资产：			
银行存款	7.4.7.1	313,571,358.63	239,974,771.86
结算备付金		1,898,147.94	7,338,543.28
存出保证金		2,918,806.81	2,096,214.70
交易性金融资产	7.4.7.2	1,312,503,019.50	2,439,727,903.03
其中：股票投资		1,312,503,019.50	2,439,727,903.03
基金投资		-	-
债券投资		-	-
资产支持证券投资		-	-
衍生金融资产	7.4.7.3	-	-
买入返售金融资产	7.4.7.4	-	-
应收证券清算款		16,110,603.39	2,396,512.62
应收利息	7.4.7.5	43,952.21	51,172.30
应收股利		-	-
应收申购款		5,030,745.83	120,015.44
递延所得税资产		-	-
其他资产	7.4.7.6	-	-
资产总计		1,652,076,634.31	2,691,705,133.23
负债和所有者权益	附注号	本期末 2011 年 12 月 31 日	上年度末 2010 年 12 月 31 日
负债：			
短期借款		-	-
交易性金融负债		-	-
衍生金融负债	7.4.7.3	-	-
卖出回购金融资产款		-	-
应付证券清算款		-	11,673,066.72
应付赎回款		185,656.28	1,192,574.73

应付管理人报酬		2,185,900.19	3,378,236.69
应付托管费		364,316.72	563,039.42
应付销售服务费		-	-
应付交易费用	7.4.7.7	919,871.92	3,574,596.21
应交税费		-	-
应付利息		-	-
应付利润		-	-
递延所得税负债		-	-
其他负债	7.4.7.8	1,940,096.22	1,592,687.45
负债合计		5,595,841.33	21,974,201.22
所有者权益:			
实收基金	7.4.7.9	1,010,643,899.55	1,140,152,857.47
未分配利润	7.4.7.10	635,836,893.43	1,529,578,074.54
所有者权益合计		1,646,480,792.98	2,669,730,932.01
负债和所有者权益总计		1,652,076,634.31	2,691,705,133.23

注:报告截止日 2011 年 12 月 31 日,基金份额净值 0.7371 元,基金份额总额 2,233,774,349.99 份。

7.2 利润表

会计主体: 信诚精萃成长股票型证券投资基金

本报告期: 2011 年 1 月 1 日至 2011 年 12 月 31 日

单位: 人民币元

项目	附注号	本期 2011 年 1 月 1 日至 2011 年 12 月 31 日	上年度可比期间 2010 年 1 月 1 日至 2010 年 12 月 31 日
一、收入		-669,563,615.24	252,111,859.28
1. 利息收入		2,307,048.81	2,864,738.03
其中: 存款利息收入	7.4.7.11	2,307,048.81	2,864,311.44
债券利息收入		-	426.59
资产支持证券利息收入		-	-
买入返售金融资产收入		-	-
其他利息收入		-	-
2. 投资收益(损失以“-”填列)		-113,113,624.22	294,949,552.34
其中: 股票投资收益	7.4.7.12	-121,685,872.11	280,526,414.39
基金投资收益		-	-
债券投资收益	7.4.7.13	-	172,240.24
资产支持证券投资		-	-
收益		-	-
衍生工具收益	7.4.7.14	-	-
股利收益	7.4.7.15	8,572,247.89	14,250,897.71
3. 公允价值变动收益	7.4.7.16	-559,247,856.39	-46,953,290.53

(损失以“-”号填列)			
4. 汇兑收益(损失以“-”号填列)		-	-
5. 其他收入(损失以“-”号填列)	7.4.7.17	490,816.56	1,250,859.44
减：二、费用		52,210,011.94	77,893,602.53
1. 管理人报酬		29,647,345.46	42,350,159.45
2. 托管费		4,941,224.28	7,058,359.75
3. 销售服务费		-	-
4. 交易费用	7.4.7.18	17,143,125.84	28,007,991.37
5. 利息支出		-	-
其中：卖出回购金融资产支出		-	-
6. 其他费用	7.4.7.19	478,316.36	477,091.96
三、利润总额(亏损总额以“-”号填列)		-721,773,627.18	174,218,256.75
减：所得税费用		-	-
四、净利润(净亏损以“-”号填列)		-721,773,627.18	174,218,256.75

7.3 所有者权益(基金净值)变动表

会计主体：信诚精萃成长股票型证券投资基金

本报告期：2011年1月1日至2011年12月31日

单位：人民币元

项目	本期 2011年1月1日至2011年12月31日		
	实收基金	未分配利润	所有者权益合计
一、期初所有者权益(基金净值)	1,140,152,857.47	1,529,578,074.54	2,669,730,932.01
二、本期经营活动产生的基金净值变动数(本期利润)	-	-721,773,627.18	-721,773,627.18
三、本期基金份额交易产生的基金净值变动数(净值减少以“-”号填列)	-129,508,957.92	-171,967,553.93	-301,476,511.85
其中：1. 基金申购款	268,136,235.26	279,065,309.44	547,201,544.70
2. 基金赎回款	-397,645,193.18	-451,032,863.37	-848,678,056.55
四、本期向基金份额持有人分配利润产生的基金净值变动(净值减少以“-”号填列)	-	-	-
五、期末所有者权益(基金净值)	1,010,643,899.55	635,836,893.43	1,646,480,792.98

项目	上年度可比期间 2010 年 1 月 1 日至 2010 年 12 月 31 日		
	实收基金	未分配利润	所有者权益合计
一、期初所有者权益（基金净值）	1,862,997,521.37	2,110,720,562.52	3,973,718,083.89
二、本期经营活动产生的基金净值变动数（本期利润）	-	174,218,256.75	174,218,256.75
三、本期基金份额交易产生的基金净值变动数（净值减少以“-”号填列）	-722,844,663.90	-755,360,744.73	-1,478,205,408.63
其中：1. 基金申购款	247,730,609.97	274,759,167.93	522,489,777.90
2. 基金赎回款	-970,575,273.87	-1,030,119,912.66	-2,000,695,186.53
四、本期向基金份额持有人分配利润产生的基金净值变动（净值减少以“-”号填列）	-	-	-
五、期末所有者权益（基金净值）	1,140,152,857.47	1,529,578,074.54	2,669,730,932.01

报表附注为财务报表的组成部分。

本报告 7.1 至 7.4 财务报表由下列负责人签署：

王俊锋 _____ 桂思毅 _____ 詹朋 _____
 基金管理公司负责人 主管会计工作负责人 会计机构负责人

7.4 报表附注

7.4.1 基金基本情况

信诚精萃成长股票型证券投资基金(以下简称“本基金”)经中国证券监督管理委员会(以下简称“中国证监会”)《关于同意信诚精萃成长股票型证券投资基金募集的批复》(证监基金字[2006]198号文)和《关于信诚精萃成长股票型证券投资基金备案确认的函》(基金部函[2006]295号文)批准,由信诚基金管理有限公司依照《中华人民共和国证券投资基金法》及其配套规则和《信诚精萃成长股票型证券投资基金基金合同》发售,基金合同于2006年11月27日生效。本基金为契约型开放式,存续期限不定。本基金的基金管理人为信诚基金管理有限公司,基金托管人为中国建设银行股份有限公司。

根据《信诚精萃成长股票型证券投资基金招募说明书》和《信诚精萃成长股票型证券投资基金开展基金份额拆分、持续销售活动及修改基金合同的公告》的有关规定,基金管理人信诚基金管理有限公司于2008年2月26日(拆分基准日)对本基金进行了基金份额拆分,拆分前基金份额总额为1,370,265,832.00份,基金资产净值为3,028,590,231.12元,基金份额净值为2.2102元。根据基金份额拆分公式,基金份额折算比例为1:2.210220937,拆分后基金份额总额为3,028,590,231.12份,折算后基金份额净值为1.0000元。信诚基金管理有限公司已根据上述拆分比例,对本基金份额持有人持有的基金份额进行了拆分,并于2008年2月26日完成了变更登记。

根据《中华人民共和国证券投资基金法》及其配套规则、《信诚精萃成长股票型证券投资基金基金合同》和《信诚精萃成长股票型证券投资基金招募说明书(更新)》的有关规定,本基金的投资范围为国内依法公开发行上市的股票、债券及其他中国证监会批准的投资工具。在正常市场情况

下,本基金投资组合的比例范围为:股票资产 60%-95%(其中投资于内生增长型公司的股票不得低于股票资产的 80%);债券资产 0-35%(不包括到期日在一年以内的政府债券);现金或者到期日在一年内的政府债券资产不低于 5%;权证资产不超过 3%。本基金的业绩比较基准为:80%×中信标普 300 指数收益率+15%×中信国债指数收益率+5%×金融同业存款利率。

根据《证券投资基金信息披露管理办法》,本基金定期报告在公开披露的第二个工作日,报中国证监会和基金管理人主要办公场所所在地中国证监会派出机构备案。

7.4.2 会计报表的编制基础

本基金按照财政部颁布的企业会计准则(2006)、中国证券业协会于 2007 年颁布的《证券投资基金会计核算指引》、《信诚精萃成长股票型证券投资基金基金合同》和中国证监会允许的如财务报表附注 7.4.4 所列示的基金行业实务操作的规定编制年度财务报表。

7.4.3 遵循企业会计准则及其他有关规定的声明

本财务报表符合中华人民共和国财政部(以下简称“财政部”)于 2006 年 2 月 15 日颁布的《企业会计准则-基本准则》和 38 项具体会计准则、其后颁布的企业会计准则应用指南、企业会计准则解释以及其他相关规定(以下合称“企业会计准则”)的要求,真实、完整地反映了本基金的财务状况、经营成果和基金净值变动情况。

此外本财务报表同时符合如财务报表附注 7.4.2 所列示的其他有关规定的要求。

7.4.4 重要会计政策和会计估计

7.4.4.1 会计年度

本基金的会计年度自公历 1 月 1 日起至 12 月 31 日止。

7.4.4.2 记账本位币

本基金的记账本位币为人民币

7.4.4.3 金融资产和金融负债的分类

金融资产在初始确认时按基金对金融资产的持有意图和持有能力分类为:以公允价值计量且其变动计入当期损益的金融资产、应收款项、可供出售金融资产及持有至到期投资。本基金持有的股票投资、债券投资和衍生工具(主要为权证投资)划分为以公允价值计量且其变动计入当期损益的金融资产;其他金融资产划分为贷款和应收款项,暂无金融资产划分为可供出售金融资产或持有至到期投资。除衍生工具所产生的金融资产外,以公允价值计量且其变动计入损益的金融资产在资产负债表中以交易性金融资产列示。衍生工具所产生的金融资产在资产负债表中以衍生金融资产列示。

金融负债在初始确认时按承担负债的目的分类为:以公允价值计量且其变动计入当期损益的金融负债及其他金融负债。本基金目前暂无划分为以公允价值计量且其变动计入当期损益的金融负债。除衍生工具所产生的金融负债外,以公允价值计量且其公允价值变动计入损益的金融负债在资产负债表中以交易性金融负债列示。衍生工具所产生的金融负债在资产负债表中以衍生金融负债列示。

7.4.4.4 金融资产和金融负债的初始确认、后续计量和终止确认

(a) 以公允价值计量且其变动计入当期损益的金融资产

(i) 股票投资

买入股票于交易日确认为股票投资。股票投资成本按交易日股票的公允价值确认,取得时发生的相关交易费用直接计入当期损益。收到股权分置改革过程中由非流通股股东支付的现金对价于股权分置方案实施复牌日冲减股票投资成本。股票持有期间获得的股票股利(包括送红股和公积金转增股本)以及因

股权分置改革而获得的股票,于除息日按股权登记日持有的股数及送股或转增比例,计算确定增加的股票数量。

卖出股票于交易日确认股票投资收益/(损失)。出售股票的成本按移动加权平均法于交易日结转。

(ii) 债券投资

买入交易所或银行间的债券均于交易日确认为债券投资。债券投资成本按交易日债券的公允价值确认,取得时发生的相关交易费用直接记入当期损益,上述公允价值不包含债券起息日或上次除息日至购买日止的利息(作为应收利息单独核算)。

认购新发行的分离交易可转债于获配日按支付的全部价款确认为债券投资,于权证实际取得日按附注 7.4.4.4(a)(iii)所示的方法单独核算权证成本,并相应调整债券投资成本。

卖出证券交易所交易的债券于交易日确认债券投资收益/(损失)。卖出银行间同业市场交易的债券于交易日确认债券投资收益/(损失)。出售债券的成本按移动加权平均法结转。

(iii) 权证投资

买入权证于交易日确认为权证投资。权证投资成本按交易日权证的公允价值确认,取得时发生的相关交易费用直接记入当期损益。因认购新发行的分离交易可转债而取得的权证在实际取得日,按权证公允价值占分离交易可转债全部公允价值的比例将购买分离交易可转债实际支付全部价款的一部分确认为权证投资成本。获赠权证(包括配股权证)在除权日,按持有的股数及获赠比例计算并记录增加的权证数量。

卖出权证于交易日确认衍生工具收益/(损失)。出售权证的成本按移动加权平均法于交易日结转。

(b) 贷款和应收款项

贷款和应收款项以公允价值作为初始确认金额,采用实际利率法以摊余成本进行后续计量,直线法与实际利率法确定的金额差异较小的可采用直线法,其中买入返售金融资产以融出资金应付或实际支付的总额作为初始确认金额,相关交易费用计入初始成本。

(c) 其他金融负债

其他金融负债按公允价值作为初始确认金额,采用实际利率法以摊余成本进行后续计量,直线法与实际利率法确定的金额差异较小的可采用直线法,其中卖出回购金融资产款以融入资金应收或实际收到的总额作为初始确认金额,相关交易费用计入初始成本。

7.4.4.5 金融资产和金融负债的估值原则

对存在活跃市场的投资品种,如估值日有市价的,应采用市价确定公允价值;估值日无市价,但最近交易日后经济环境未发生重大变化且证券发行机构未发生影响证券价格的重大事件的,应采用最近交易市价确定公允价值。

对存在活跃市场的投资品种,如估值日无市价,且最近交易日后经济环境发生了重大变化或证券发行机构发生了影响证券价格的重大事件,使潜在估值调整对前一估值日的基金资产净值的影响在 0.25%以上的,应参考类似投资品种的现行市价及重大变化等因素,调整最近交易市价,确定公允价值。当投资品种不再存在活跃市场,且其潜在估值调整对前一估值日的基金资产净值的影响在 0.25%以上的,应采用市场参与者普遍认同,且被以往市场实际交易价格验证具有可靠性的估值技术,确定投资品种的公允价值。

公允价值是指在公平交易中熟悉情况的交易双方自愿进行资产交换或者债务清偿的金额。估值技术包括参考熟悉情况并自愿交易的各方最近进行的市场交易中使用的价格、参照实质上相同的其他金融工具的当前公允价值、现金流量折现法和期权定价模型等。

本基金的金融资产和金融负债以上述原则确定的公允价值进行估值,另外对金融资产的特殊情况处理如下:

(a) 股票投资

(i) 对因特殊事项长期停牌的股票,2008 年 9 月 16 日之前按停牌前最后交易日的收盘价估值;自

2008 年 9 月 16 日起, 如该停牌股票对基金资产净值产生重大影响, 则采用《中国证券业协会基金估值工作小组关于停牌股票估值的参考方法》提供的指数收益法估值。即在估值日, 以公开发布的相应行业指数的日收益率作为该股票的收益率计算该股票当日的公允价值。

(ii) 送股、转增股、配股和公开增发新股等未上市的股票, 按估值日在证券交易所上市的同一股票的收盘价估值; 该日无交易的, 以最近一日的收盘价估值。

(iii) 首次公开发行未上市的股票, 采用估值技术确定公允价值, 在估值技术难以可靠计量公允价值的情况下, 按成本估值。

(iv) 首次公开发行有明确锁定期的股票, 同一股票在交易所上市后, 按交易所上市的同一股票的收盘价估值。

(v) 非公开发行有明确锁定期的股票, 若在证券交易所上市的同一股票的收盘价低于非公开发行股票初始投资成本, 按估值日证券交易所上市的同一股票的收盘价估值; 若在证券交易所上市的同一股票的收盘价高于非公开发行股票初始投资成本, 其两者之间的差价按锁定期内已经过交易天数占锁定期内总交易天数的比例确认为估值增值。

(b) 债券投资

(i) 交易所上市实行净价列示的债券按估值原则确认的相应交易日的收盘价估值, 交易所上市未实行净价列示的债券按估值原则确认的相应交易日的收盘价减去债券收盘价中所含的债券应收利息得到的净价进行估值。

(ii) 首次公开发行未上市的债券采用估值技术确定公允价值, 在估值技术难以可靠计量公允价值的情况下, 按成本估值。

(iii) 全国银行间债券市场交易的债券根据行业协会指导的处理标准或意见并综合考虑市场成交价、市场报价、流动性及收益率曲线等因素确定其公允价值进行估值。

(iv) 同一债券同时在两个或两个以上市场交易的, 按债券所处的市场分别估值。

(c) 权证投资

(i) 首次公开发行未上市的权证, 采用估值技术确定公允价值, 在估值技术难以可靠计量公允价值的情况下, 按成本估值。

(ii) 配售及认购分离交易可转债所获得的权证自实际取得日至在交易所上市交易前, 采用估值技术确定公允价值。如估值技术难以可靠计量, 则按成本计量。

(iii) 因持有股票而享有的配股权证以及停止交易但未行权的权证按采用估值技术确定的公允价值估值。

如有确凿证据表明按上述方法进行估值不能客观反映其公允价值的, 基金管理人可根据具体情况与基金托管人商定后, 按最能反映公允价值的价格估值。

相关法律法规以及监管部门有强制规定的, 从其规定。如有新增事项, 按国家最新规定估值。

实际成本与估值的差异计入“公允价值变动损益”科目。

公允价值计量中的层级取决于对计量整体具有重大意义的最低层级的输入值。三个层级的定义如下:

第一层级: 相同资产或负债在活跃市场上(未经调整)的报价;

第二层级: 直接(比如取自价格)或间接(比如根据价格推算的)可观察到的、除市场报价以外的有关资产或负债的输入值;

第三层级: 以可观察到的市场数据以外的变量为基础确定的资产或负债的输入值(不可观察输入值)。

2011 年, 本基金金融工具的第一层级与第二层级之间没有发生重大转换。

2011 年, 本基金金融工具的公允价值的估值技术并未发生改变。

7.4.4.6 金融资产和金融负债的抵销

本基金持有的资产和承担的负债基本为金融资产和金融负债。当本基金依法有权抵销债权债务且交易双方准备按净额结算时, 金融资产与金融负债按抵销后的净额在资产负债表列示。

7.4.4.7 实收基金

实收基金为对外发行基金份额所募集的总金额在扣除损益平准金分摊部分后的余额。由于基金份额拆分引起的实收基金份额变动于基金份额拆分日根据拆分前的基金份额数及确定的拆分比例计算认列。由于申购和赎回引起的实收基金份额变动分别于基金申购确认日及基金赎回确认日认列。上述申购和赎回分别包括基金转换所引起的转入基金的实收基金增加和转出基金的实收基金减少。

7.4.4.8 损益平准金

损益平准金核算在基金份额发生变动时, 申购、赎回、转入、转出及红利再投资等款项中包含的未分配利润和公允价值变动损益, 包括已实现损益平准金和未实现损益平准金。已实现损益平准金指根据交易申请日申购或赎回款项中包含的按累计未分配的已实现损益占基金净值比例计算的金额。未实现损益平准金指根据交易申请日申购或赎回款项中包含的按累计未分配的未实现损益占基金净值比例计算的金额。损益平准金于基金申购确认日或基金赎回确认日进行确认和计量, 并于会计期末全额转入“未分配利润/(累计亏损)”。

7.4.4.9 收入/(损失)的确认和计量

股票投资收益/(损失)于卖出交易日按卖出股票成交金额与其成本的差额确认。

债券投资收益/(损失)于卖出债券交易日按卖出债券成交金额与其成本和应收利息的差额确认。

衍生工具收益/(损失)于交易日按卖出权证成交金额与其成本的差额确认。

股利收益按上市公司宣告的分红派息比例计算的金额扣除应由上市公司代扣代缴的个人所得税后的净额于除权除息日确认。

债券利息收入按债券投资的票面价值与票面利率计算的金额扣除应由发行债券的企业代扣代缴的个人所得税(适用于企业债和可转债等)后的净额确认, 在债券实际持有期内逐日计提。贴息债视同到期一次性还本付息的附息债, 根据其发行价、到期价和发行期限按直线法推算内含票面利率后, 逐日计提利息收入。如票面利率与实际利率出现重大差异, 按实际利率计算利息收入。

存款利息收入按存款本金与适用利率逐日计提。

买入返售金融资产收入按到期应收或实际收到的金额与初始确认金额的差额, 在回购期内按实际利率法逐日确认, 直线法与实际利率法确定的收入差异较小的可采用直线法。

公允价值变动收益/(损失)核算基金持有的采用公允价值模式计量的交易性金融资产、衍生金融资产、交易性金融负债等公允价值变动形成的应计入当期损益的利得或损失。

7.4.4.10 费用的确认和计量

根据《信诚精萃成长股票型证券投资基金基金合同》的规定, 本基金的基金管理人报酬按前一日基金资产净值 1.5% 的年费率逐日计提。

根据《信诚精萃成长股票型证券投资基金基金合同》的规定, 本基金的基金托管费按前一日基金资产净值 0.25% 的年费率逐日计提。

本基金的交易费用于进行股票、债券、权证等交易发生时按照确定的金额确认。

本基金的利息支出按资金的本金和适用利率逐日计提。

卖出回购金融资产利息支出按到期应付或实际支付的金额与初始确认金额的差额, 在回购期内以实际利率法逐日确认, 直线法与实际利率法确定的支出差异较小的可采用直线法。

本基金的其他费用如不影响估值日基金份额净值小数点后第四位, 发生时直接计入基金损益; 如果影响基金份额净值小数点后第四位的, 应采用待摊或预提的方法, 待摊或预提计入基金损益。

7.4.4.11 基金的收益分配政策

本基金的每份基金份额享有同等分配权。收益分配时所发生的银行转账或其他手续费用由投资人自行承担。当投资人的现金红利小于一定金额,不足以支付银行转账或其他手续费用时,基金注册登记机构可将投资人的现金红利按红利发放日的基金份额净值自动转为基金份额。本基金收益分配方式分为两种:现金分红与红利再投资,投资人可选择现金红利或将现金红利按除息日的基金份额净值自动转为基金份额进行再投资;若投资人不选择,本基金默认的收益分配方式为现金分红。本基金收益每年最多分配 12 次,每次基金收益分配比例不低于可分配收益的 25%。基金投资当期出现净亏损,则不进行收益分配。基金当年度收益应先弥补上一年度亏损后,方可进行当期收益分配。基金收益分配后每份基金份额净值不能低于面值。经宣告的拟分配基金收益于分红除权日从持有人权益转出。

7.4.5 会计政策和会计估计变更以及差错更正的说明

7.4.5.1 会计政策变更的说明

本基金本报告期无需说明的会计政策变更事项。

7.4.5.2 会计估计变更的说明

本基金本报告期无需说明的会计估计变更事项。

7.4.5.3 差错更正的说明

本基金本报告期未发生重大会计差错。

7.4.6 税项

根据财税字[1998]55 号文、[2001]61 号文《关于证券投资基金税收问题的通知》、财税字[2002]128 号文《关于开放式证券投资基金有关税收问题的通知》、财税[2004]78 号文《关于证券投资基金税收政策的通知》、财税字[2005]11 号文《关于调整证券(股票)交易印花税税率的通知》、财税[2005]102 号文《关于股息红利个人所得税有关政策的通知》、财税[2005]103 号文《关于股权分置试点改革有关税收政策问题的通知》、财税[2005]107 号文《关于股息红利有关个人所得税政策的补充通知》、财税[2007]84 号文《财政部国家税务总局关于调整证券(股票)交易印花税税率的通知》、财税[2008]1 号文《财政部、国家税务总局关于企业所得税若干优惠政策的通知》及其他相关税务法规和实务操作,本基金适用的主要税项列示如下:

- (1) 以发行基金方式募集资金,不属于营业税征收范围,不征收营业税。
- (2) 基金买卖股票、债券的投资收益暂免征收营业税和企业所得税。
- (3) 基金作为流通股股东在股权分置改革过程中收到由非流通股股东支付的股份、现金对价,暂免征收印花税、企业所得税和个人所得税。
- (4) 对基金取得的股票的股息、红利收入,债券的利息收入,由上市公司、发行债券的企业在向基金支付上述收入时代扣代缴 20% 的个人所得税,自 2005 年 6 月 13 日起,对个人投资者从上市公司取得的股票的股息、红利收入暂减按 50% 计算个人所得税。
- (5) 自 2005 年 1 月 24 日起,基金买卖 A 股、B 股股权所书立的股权转让书据按照 0.1% 的税率征收证券(股票)交易印花税。自 2007 年 5 月 30 日起,该税率上调至 0.3%。自 2008 年 4 月 24 日起,根据上海证券交易所与深圳证券交易所的相关规定,调整证券(股票)交易印花税税率,由 0.3% 降至 0.1%。自 2008 年 9 月 19 日起,根据上海证券交易所与深圳证券交易所的相关规定,证券交易印花税改为单边征收,即仅对卖出 A 股、B 股股权按 0.1% 的税率征收。
- (6) 对投资者(包括个人和机构投资者)从基金分配中取得的收入,暂不征收个人所得税和企业所得税。

7.4.7 重要财务报表项目的说明

7.4.7.1 银行存款

单位：人民币元

项目	本期末	上年度末
	2011 年 12 月 31 日	2010 年 12 月 31 日
活期存款	313,571,358.63	239,974,771.86
定期存款	-	-
其中：存款期限 1-3 个月	-	-
其他存款	-	-
合计	313,571,358.63	239,974,771.86

7.4.7.2 交易性金融资产

单位：人民币元

项目	本期末		
	2011 年 12 月 31 日		
	成本	公允价值	公允价值变动
股票	1,529,935,635.98	1,312,503,019.50	-217,432,616.48
债券	交易所市场	-	-
	银行间市场	-	-
	合计	-	-
资产支持证券	-	-	-
其他	-	-	-
合计	1,529,935,635.98	1,312,503,019.50	-217,432,616.48
项目	上年度末		
	2010 年 12 月 31 日		
	成本	公允价值	公允价值变动
股票	2,097,912,663.12	2,439,727,903.03	341,815,239.91
债券	交易所市场	-	-
	银行间市场	-	-
	合计	-	-
资产支持证券	-	-	-
其他	-	-	-
合计	2,097,912,663.12	2,439,727,903.03	341,815,239.91

7.4.7.3 衍生金融资产/负债

本基金于 2011 年 12 月 31 日未持有衍生金融资产/负债(2010 年 12 月 31 日余额:零)。

7.4.7.4 买入返售金融资产

7.4.7.4.1 各项买入返售金融资产期末余额

本基金于 2011 年 12 月 31 日未持有买入返售金融资产(2010 年 12 月 31 日余额:零)。

7.4.7.4.2 期末买断式逆回购交易中取得的债券

本基金于 2011 年 12 月 31 日未持有买断式逆回购债券(2010 年 12 月 31 日余额:零)。

7.4.7.5 应收利息

单位：人民币元

项目	本期末 2011 年 12 月 31 日	上年度末 2010 年 12 月 31 日
应收活期存款利息	42,737.92	45,976.81
应收定期存款利息	-	-
应收其他存款利息	-	-
应收结算备付金利息	854.20	2,568.50
应收债券利息	-	-
应收买入返售证券利息	-	-
应收申购款利息	360.09	2,626.99
其他	-	-
合计	43,952.21	51,172.30

7.4.7.6 其他资产

本基金本报告期内无其他资产。(2010 年 12 月 31 日余额:零)

7.4.7.7 应付交易费用

单位：人民币元

项目	本期末 2011 年 12 月 31 日	上年度末 2010 年 12 月 31 日
交易所市场应付交易费用	919,871.92	3,574,596.21
银行间市场应付交易费用	-	-
合计	919,871.92	3,574,596.21

7.4.7.8 其他负债

单位：人民币元

项目	本期末 2011 年 12 月 31 日	上年度末 2010 年 12 月 31 日
应付券商交易单元保证金	1,250,000.00	1,000,000.00
应付赎回费	96.22	2,687.45
预提审计费	150,000.00	150,000.00
预提信息披露费	540,000.00	440,000.00
合计	1,940,096.22	1,592,687.45

7.4.7.9 实收基金

金额单位：人民币元

项目	本期 2011 年 1 月 1 日至 2011 年 12 月 31 日	
	基金份额（份）	账面金额
上年度末	2,520,002,498.72	1,140,152,857.47
本期申购	592,655,569.29	268,136,235.26
本期赎回（以“-”号填列）	-878,883,718.02	-397,645,193.18
本期末	2,233,774,349.99	1,010,643,899.55

注：此处申购含转换入份额，赎回含转换出份额。

7.4.7.10 未分配利润

单位：人民币元

项目	已实现部分	未实现部分	未分配利润合计
上年度末	1,493,827,887.11	35,750,187.43	1,529,578,074.54
本期利润	-162,525,770.79	-559,247,856.39	-721,773,627.18
本期基金份额交易产生的变动数	-164,686,042.05	-7,281,511.88	-171,967,553.93
其中：基金申购款	350,423,428.65	-71,358,119.21	279,065,309.44
基金赎回款	-515,109,470.70	64,076,607.33	-451,032,863.37
本期已分配利润	-	-	-
本期末	1,166,616,074.27	-530,779,180.84	635,836,893.43

7.4.7.11 存款利息收入

单位：人民币元

项目	本期 2011年1月1日至2011年12月31日	上年度可比期间 2010年1月1日至2010年12月31日
活期存款利息收入	2,224,251.36	2,768,835.84
定期存款利息收入	-	-
其他存款利息收入	-	-
结算备付金利息收入	73,415.96	89,836.70
其他	9,381.49	5,638.90
合计	2,307,048.81	2,864,311.44

注：其他指申购款利息收入。

7.4.7.12 股票投资收益

7.4.7.12.1 股票投资收益——买卖股票差价收入

单位：人民币元

项目	本期 2011年1月1日至2011年12月31日	上年度可比期间 2010年1月1日至2010年12月31日
卖出股票成交总额	5,768,726,315.44	9,679,839,940.41
减：卖出股票成本总额	5,890,412,187.55	9,399,313,526.02
买卖股票差价收入	-121,685,872.11	280,526,414.39

7.4.7.13 债券投资收益

单位：人民币元

项目	本期 2011年1月1日至2011年12月31日	上年度可比期间 2010年1月1日至2010年12月31日
卖出债券（、债转股及债券到期	-	754,138.00

兑付)成交总额		
减:卖出债券(、债转股及债券到期兑付)成本总额	-	581,000.00
减:应收利息总额	-	897.76
债券投资收益	-	172,240.24

7.4.7.14 衍生工具收益

本基金在本报告期和上年度可比期间均无衍生工具收益。

7.4.7.15 股利收益

单位:人民币元

项目	本期 2011年1月1日至2011年12月 31日	上年度可比期间 2010年1月1日至2010年12月 31日
股票投资产生的股利收益	8,572,247.89	14,250,897.71
基金投资产生的股利收益	-	-
合计	8,572,247.89	14,250,897.71

7.4.7.16 公允价值变动收益

单位:人民币元

项目名称	本期 2011年1月1日至2011年12 月31日	上年度可比期间 2010年1月1日至2010年12 月31日
1.交易性金融资产	-559,247,856.39	-46,953,290.53
——股票投资	-559,247,856.39	-46,698,696.33
——债券投资	-	-254,594.20
——资产支持证券投资	-	-
2.衍生工具	-	-
——权证投资	-	-
3.其他	-	-
合计	-559,247,856.39	-46,953,290.53

7.4.7.17 其他收入

单位:人民币元

项目	本期 2011年1月1日至2011年12月 31日	上年度可比期间 2010年1月1日至2010年12月 31日
基金赎回费收入	489,277.62	919,442.31
转换费收入	1,538.94	323,561.54
印花税返还	-	7,855.59
债券分销手续费返还	-	-
其他	-	-
合计	490,816.56	1,250,859.44

注：本基金赎回费和转换费的 25% 归入基金资产。

7.4.7.18 交易费用

单位：人民币元

项目	本期	上年度可比期间
	2011 年 1 月 1 日至 2011 年 12 月 31 日	2010 年 1 月 1 日至 2010 年 12 月 31 日
交易所市场交易费用	17,143,125.84	28,007,991.37
银行间市场交易费用	-	-
合计	17,143,125.84	28,007,991.37

7.4.7.19 其他费用

单位：人民币元

项目	本期	上年度可比期间
	2011 年 1 月 1 日至 2011 年 12 月 31 日	2010 年 1 月 1 日至 2010 年 12 月 31 日
审计费用	150,000.00	139,500.00
信息披露费	300,000.00	300,000.00
银行费用	10,316.36	19,591.96
债券账户维护费	18,000.00	18,000.00
合计	478,316.36	477,091.96

7.4.8 或有事项、资产负债表日后事项的说明

7.4.8.1 或有事项

截至 2011 年 12 月 31 日，本基金未发生需要披露的或有事项。

7.4.8.2 资产负债表日后事项

截至本财务报告批准报出日，本基金未发生需要披露的资产负债表日后事项。

7.4.9 关联方关系

关联方名称	与本基金的关系
信诚基金管理有限公司	基金管理人
中国建设银行股份有限公司（“建设银行”）	基金托管人
中信信托有限责任公司	基金管理人的中方股东
英国保诚集团股份有限公司	基金管理人的外方股东
中新苏州工业园区创业投资有限公司	基金管理人的中方股东
信诚人寿保险有限公司	基金管理人主要股东控制的机构

7.4.10 本报告期及上年度可比期间的关联方交易

下述关联交易均根据正常的商业交易条件进行，并以一般交易价格为定价基础。

7.4.10.1 通过关联方交易单元进行的交易

本基金在本年度及上年度可比期间均没有通过关联方的交易单元进行过交易。

7.4.10.2 关联方报酬

7.4.10.2.1 基金管理费

单位：人民币元

项目	本期 2011年1月1日至2011年12月 31日	上年度可比期间 2010年1月1日至2010年12 月31日
当期发生的基金应支付的管理费	29,647,345.46	42,350,159.45
其中：支付销售机构的客户维护费	3,096,885.00	3,732,597.75

注：支付基金管理人信诚基金管理有限公司的基金管理人报酬按前一日基金资产净值 1.5%的年费率计提，逐日累计至每月月底，按月支付。计算公式为：日基金管理费=前一日基金资产净值×1.5%/当年天数。

7.4.10.2.2 基金托管费

单位：人民币元

项目	本期 2011年1月1日至2011年12月 31日	上年度可比期间 2010年1月1日至2010年12月 31日
当期发生的基金应支付的托管费	4,941,224.28	7,058,359.75

注：支付基金托管人建设银行的基金托管费按前一日基金资产净值 0.25%的年费率计提，逐日累计至每月月底，按月支付。计算公式为：日基金托管费=前一日基金资产净值×0.25%/当年天数。

7.4.10.3 与关联方进行银行间同业市场的债券(含回购)交易

本基金在本年度及上年度可比期间均未与关联方进行银行间同业市场的债券(含回购)交易。

7.4.10.4 各关联方投资本基金的情况

7.4.10.4.1 报告期内基金管理人运用固有资金投资本基金的情况

份额单位：份

项目	本期 2011年1月1日至2011年12月 31日	上年度可比期间 2010年1月1日至2010年12 月31日
基金合同生效日(2006年11月27日)持有的基金份额	-	-
期初持有的基金份额	-	-
期间申购/买入总份额	8,425,321.26	-
期间因拆分变动的份额	-	-
减：期间赎回/卖出总份额	-	-
期末持有的基金份额	8,425,321.26	-
期末持有的基金份额占基金总份额比例	0.38%	-

注：基金管理人运用固有资金投资本基金费率按本基金基金合同公布的费率执行。

7.4.10.4.2 报告期末除基金管理人之外的其他关联方投资本基金的情况

份额单位：份

关联方名称	本期末 2011 年 12 月 31 日		上年度末 2010 年 12 月 31 日	
	持有的 基金份额	持有的基金 份额 占基金总份 额的比例	持有的 基金份额	持有的基 金份额 占基金总 份额的比 例
信诚人寿保险有 限公司	84,999,291.16	3.81%	84,999,291.16	3.37%

注：1、除上表所示外，本基金除基金管理人之外的其它关联方在本年末与上年末均未持有本基金。
2、除基金管理人之外的其他关联方投资本基金费率按本基金基金合同公布的费率执行。

7.4.10.5 由关联方保管的银行存款余额及当期产生的利息收入

单位：人民币元

关联方 名称	本期 2011 年 1 月 1 日至 2011 年 12 月 31 日		上年度可比期间 2010 年 1 月 1 日至 2010 年 12 月 31 日	
	期末余额	当期利息收入	期末余额	当期利息收入
建设银行	313,571,358.63	2,224,251.36	239,974,771.86	2,768,835.84

注：本基金通过“中国建设银行基金托管结算资金专用存款账户”转存于中国证券登记结算有限责任公司的结算备付金，于 2011 年 12 月 31 日的相关余额为人民币 1,898,147.94 元。(2010 年：人民币 7,338,543.28 元)。

7.4.10.6 本基金在承销期内参与关联方承销证券的情况

本基金在本年度与上年度可比期间在承销期内均未购入过由关联方承销的证券。

7.4.11 利润分配情况

7.4.11.1 利润分配情况

本年度本基金未进行过利润分配。

7.4.12 期末（2011 年 12 月 31 日）本基金持有的流通受限证券

7.4.12.1 因认购新发/增发证券而于期末持有的流通受限证券

于 2011 年 12 月 31 日，本基金未持有因认购新发/增发流通受限证券。

7.4.12.2 期末持有的暂时停牌等流通受限股票

于 2011 年 12 月 31 日，本基金未持有暂时停牌等流通受限的股票。

7.4.12.3 期末债券正回购交易中作为抵押的债券

于 2011 年 12 月 31 日，本基金未持有正回购交易中作为抵押的债券。

7.4.13 金融工具风险及管理

7.4.13.1 风险管理政策和组织架构

本基金金融工具的风险主要包括：信用风险、流动性风险、市场风险。

本基金管理人制定了政策和程序来识别及分析这些风险，并设定适当的风险限额及内部控制流程，

通过可靠的管理及信息系统持续监控上述各类风险。

本基金管理人奉行全面风险管理体系的建设,在董事会下设立风控与审计委员会,负责制定风险管理的宏观政策,设定最高风险承受度以及审议批准防范风险和内部控制的政策等;在管理层层面设立风险管理委员会,实施董事会风控与审计委员会制定的各项风险管理和内部控制政策;在业务操作层面风险管理职责主要由监察稽核部和风险管理部负责,协调并与各部门合作完成运作风险管理以及进行投资风险分析与绩效评估。监察稽核部和风险管理部对公司首席执行官负责,其中监察稽核部还须向督察长报告工作。

本基金管理人建立了以风险管理委员会为核心的、由督察长、风险管理委员会、监察稽核部和相关业务部门构成的风险管理架构体系。

7.4.13.2 信用风险

信用风险是指基金在交易过程中因交易对手未履行合约责任,或者基金所投资证券之发行人出现违约、拒绝支付到期本息,导致基金资产损失和收益变化的风险。本基金的银行存款存放在本基金的托管行中国建设银行,因而与该银行存款相关的信用风险不重大。本基金的基金管理人建立了信用风险管理流程,通过对投资品种和证券发行人进行信用等级评估来控制信用风险,本基金均投资于具有良好信用等级的证券,且通过分散化投资以分散信用风险。本基金投资于一家公司发行的证券市值不超过基金资产净值的 10%,且本基金与由本基金管理人管理的其他基金共同持有一家公司的证券,不得超过该证券的 10%。

本基金在交易所进行的交易均与中国证券登记结算有限责任公司完成证券交收和款项清算,因此违约风险发生的可能性很小;本基金在进行银行间同业市场交易前均对交易对手进行信用评估,以控制相应的信用风险。

7.4.13.3 流动性风险

流动性风险是指基金所持金融工具变现的难易程度与可能遭受的损失。本基金的流动性风险一方面来自于投资品种所处的交易市场不活跃而带来的变现困难或因投资集中而无法在市场出现剧烈波动的情况下以合理的价格变现,另一方面来自于基金份额持有人可随时要求赎回其持有的基金份额。

本基金管理人每日预测本基金的流动性需求,并同时通过独立的风险管理部门设定流动性比例要求,对流动性指标进行持续的监测和分析。

针对投资品种变现的流动性风险,本基金的基金管理人对流通受限证券的投资交易进行限制和控制,对缺乏流动性的证券投资比率事先确定最高上限,控制基金的流动性结构;加强对投资组合变现周期和冲击成本的定量分析,定期揭示基金的流动性风险;通过分散投资降低基金财产的非系统性风险,保持基金组合良好的流动性。本基金所持大部分证券在证券交易所上市,其余亦可于银行间同业市场交易,均能及时变现。此外,本基金可通过卖出回购金融资产方式借入短期资金应对流动性需求,其上限一般不超过基金持有的债券资产的公允价值。

针对兑付赎回资金的流动性风险,本基金的基金管理人根据申购赎回变动情况,制定现金头寸预测表,及时采取措施满足流动性需要;分析基金持有人结构,加强与主要持有机构的沟通,及时揭示可能的赎回需求;按照有关法律法规规定应对固定赎回,并进行适当报告和批露;在基金合同中设计了巨额赎回条款,约定在非常情况下赎回申请的处理方式,控制因开放申购赎回模式带来的流动性风险,有效保障基金持有人利益。

本基金所持有的全部金融负债无固定到期日或合约约定到期日均为一个月以内且不计息,可赎回基金份额净值(所有者权益)无固定到期日且不计息,因此账面余额即为未折现的合约到期现金流量。

7.4.13.4 市场风险

7.4.13.4.1 利率风险

利率风险是指基金的财务状况和现金流量受市场利率变动而发生波动的风险。

本基金持有的大部分金融资产和金融负债不计息,因此本基金的收入及经营活动的现金流量在很大程度上独立于市场利率变化。本基金的生息资产主要为银行存款、结算备付金及债券投资等。本基金的基金管理人每日对本基金面临的利率敏感性缺口进行监控,并通过对所持投资品种修正久期等参数的监控进行利率风险管理。

7.4.13.4.1.1 利率风险敞口

单位:人民币元

本期末 2011年12月 31日	1个月以内	1-3 个月	3个月 -1年	1-5年	5年以上	不计息	合计
资产							
银行存款	313,571,358.63	-	-	-	-	-	313,571,358.63
结算备付金	1,898,147.94	-	-	-	-	-	1,898,147.94
存出保证金	-	-	-	-	-	2,918,806.81	2,918,806.81
交易性金融资产	-	-	-	-	-	1,312,503,019.50	1,312,503,019.50
买入返售金融资产	-	-	-	-	-	-	-
应收证券清算款	-	-	-	-	-	16,110,603.39	16,110,603.39
应收利息	-	-	-	-	-	43,952.21	43,952.21
应收股利	-	-	-	-	-	-	-
应收申购款	-	-	-	-	-	5,030,745.83	5,030,745.83
资产总计	315,469,506.57	-	-	-	-	1,336,607,127.74	1,652,076,634.31
负债							
卖出回购金融资产款	-	-	-	-	-	-	-
应付证券清算款	-	-	-	-	-	-	-
应付赎回款	-	-	-	-	-	185,656.28	185,656.28
应付管理人报酬	-	-	-	-	-	2,185,900.19	2,185,900.19
应付托管费	-	-	-	-	-	364,316.72	364,316.72
应付销售服务费	-	-	-	-	-	-	-
应付交易费用	-	-	-	-	-	919,871.92	919,871.92
应交税费	-	-	-	-	-	-	-
应付利息	-	-	-	-	-	-	-
应付利润	-	-	-	-	-	-	-
其他负债	-	-	-	-	-	1,940,096.22	1,940,096.22
负债总计	-	-	-	-	-	5,595,841.33	5,595,841.33

利率敏感度缺口	315,469,506.57	-	-	-	-	1,331,011,286.41	1,646,480,792.98
上年度末 2010年12 月31日	1个月以内	1-3 个月	3个月 -1年	1-5年	5年以上	不计息	合计
资产							
银行存款	239,974,771.86	-	-	-	-	-	239,974,771.86
结算备付金	7,338,543.28	-	-	-	-	-	7,338,543.28
存出保证金	-	-	-	-	-	2,096,214.70	2,096,214.70
交易性金融资产	-	-	-	-	-	2,439,727,903.03	2,439,727,903.03
买入返售金融资产	-	-	-	-	-	-	-
应收证券清算款	-	-	-	-	-	2,396,512.62	2,396,512.62
应收利息	-	-	-	-	-	51,172.30	51,172.30
应收股利	-	-	-	-	-	-	-
应收申购款	-	-	-	-	-	120,015.44	120,015.44
资产总计	247,313,315.14	-	-	-	-	2,444,391,818.09	2,691,705,133.23
负债							
卖出回购金融资产款	-	-	-	-	-	-	-
应付证券清算款	-	-	-	-	-	11,673,066.72	11,673,066.72
应付赎回款	-	-	-	-	-	1,192,574.73	1,192,574.73
应付管理人报酬	-	-	-	-	-	3,378,236.69	3,378,236.69
应付托管费	-	-	-	-	-	563,039.42	563,039.42
应付销售服务费	-	-	-	-	-	-	-
应付交易费用	-	-	-	-	-	3,574,596.21	3,574,596.21
应交税费	-	-	-	-	-	-	-
应付利息	-	-	-	-	-	-	-
应付利润	-	-	-	-	-	-	-
其他负债	-	-	-	-	-	1,592,687.45	1,592,687.45

负债总计	-	-	-	-	-	21,974,201.22	21,974,201.22
利率敏感度缺口	247,313,315.14	-	-	-	-	2,422,417,616.87	2,669,730,932.01

注：上表统计了本基金面临的利率风险敞口，表中所示为本基金资产及交易形成负债的公允价值，并按照合约规定的重新定价日或到期日孰早者进行了分类。

7.4.13.4.1.2 利率风险的敏感性分析

于 2011 年 12 月 31 日，本基金未持有对利率敏感的金融资产与金融负债。因此，市场利率的变动对本基金资产的净值无重大影响。

7.4.13.4.2 其他价格风险

本基金承受的其他市场价格风险，主要是基金所持金融工具的公允价值或未来现金流量因除市场利率和外汇汇率以外的市场价格因素变动而发生波动的风险。本基金的其他市场价格风险，主要受到证券交易所上市的股票整体涨跌趋势的影响，由所持有的金融工具的公允价值决定。本基金通过投资组合的分散化降低其他市场价格风险，并且本基金管理人每日对本基金所持有的证券价格实施监控，通过组合估值、行业配置分析等进行市场价格风险管理。

7.4.13.4.2.1 其他价格风险敞口

金额单位：人民币元

项目	本期末 2011 年 12 月 31 日		上年度末 2010 年 12 月 31 日	
	公允价值	占基金资产 净值比例 (%)	公允价值	占基金资产 净值比例 (%)
交易性金融资产-股票投资	1,312,503,019.50	79.72	2,439,727,903.03	91.38
交易性金融资产-债券投资	-	-	-	-
衍生金融资产-权证投资	-	-	-	-
其他	-	-	-	-
合计	1,312,503,019.50	79.72	2,439,727,903.03	91.38

7.4.13.4.2.2 其他价格风险的敏感性分析

假设	1、除业绩比较基准中的股票指数以外的其他市场变量保持不变；		
	2、本基金持有的股票的涨跌幅与业绩比较基准中的股票指数的涨跌幅一致。		
分析	相关风险变量的变动	对资产负债表日基金资产净值的影响金额(单位：人民币元)	
		本期末(2011 年 12 月 31 日)	上年度末(2010 年 12 月 31 日)
	业绩比较基准中的股票指数上升 5%		65,625,150.98
业绩比较基准中的股票指数下降 5%		-65,625,150.98	-121,986,395.15

§ 8 投资组合报告

8.1 期末基金资产组合情况

金额单位：人民币元

序号	项目	金额	占基金总资产的比例 (%)
1	权益投资	1,312,503,019.50	79.45
	其中：股票	1,312,503,019.50	79.45
2	固定收益投资	-	-
	其中：债券	-	-
	资产支持证券	-	-
3	金融衍生品投资	-	-
4	买入返售金融资产	-	-
	其中：买断式回购的买入返售金融资产	-	-
5	银行存款和结算备付金合计	315,469,506.57	19.10
6	其他各项资产	24,104,108.24	1.46
7	合计	1,652,076,634.31	100.00

8.2 期末按行业分类的股票投资组合

金额单位：人民币元

代码	行业类别	公允价值	占基金资产净值比例 (%)
A	农、林、牧、渔业	-	-
B	采掘业	-	-
C	制造业	700,337,724.04	42.54
C0	食品、饮料	117,095,626.11	7.11
C1	纺织、服装、皮毛	69,966,701.00	4.25
C2	木材、家具	-	-
C3	造纸、印刷	-	-
C4	石油、化学、塑胶、塑料	-	-
C5	电子	53,632,000.00	3.26
C6	金属、非金属	32,554,000.00	1.98
C7	机械、设备、仪表	17,175,000.00	1.04
C8	医药、生物制品	409,914,396.93	24.90
C99	其他制造业	-	-
D	电力、煤气及水的生产和供应业	32,604,486.24	1.98
E	建筑业	84,938,000.00	5.16
F	交通运输、仓储业	16,848,000.00	1.02

G	信息技术业	-	-
H	批发和零售贸易	63,934,881.80	3.88
I	金融、保险业	156,031,990.72	9.48
J	房地产业	223,286,336.70	13.56
K	社会服务业	34,521,600.00	2.10
L	传播与文化产业	-	-
M	综合类	-	-
	合计	1,312,503,019.50	79.72

8.3 期末按公允价值占基金资产净值比例大小排序的所有股票投资明细

金额单位：人民币元

序号	股票代码	股票名称	数量（股）	公允价值	占基金资产净值比例（%）
1	600276	恒瑞医药	2,888,798	85,046,213.12	5.17
2	600036	招商银行	6,800,000	80,716,000.00	4.90
3	600267	海正药业	2,070,053	65,765,583.81	3.99
4	600079	人福医药	3,300,000	63,591,000.00	3.86
5	600518	康美药业	5,180,000	58,119,600.00	3.53
6	002106	莱宝高科	3,200,000	53,632,000.00	3.26
7	600376	首开股份	5,500,000	52,745,000.00	3.20
8	600048	保利地产	5,200,000	52,000,000.00	3.16
9	000858	五粮液	1,579,980	51,823,344.00	3.15
10	002140	东华科技	2,200,000	50,600,000.00	3.07
11	000024	招商地产	2,800,000	50,400,000.00	3.06
12	600628	新世界	6,600,066	48,180,481.80	2.93
13	000538	云南白药	900,000	47,700,000.00	2.90
14	600535	天士力	1,000,000	41,940,000.00	2.55
15	600016	民生银行	6,800,000	40,052,000.00	2.43
16	601169	北京银行	3,799,999	35,263,990.72	2.14
17	000423	东阿阿胶	800,000	34,360,000.00	2.09
18	601668	中国建筑	11,800,000	34,338,000.00	2.09
19	600537	亿晶光电	1,599,999	32,463,979.71	1.97
20	600256	广汇股份	1,530,455	31,496,763.90	1.91
21	002327	富安娜	420,062	19,826,926.40	1.20
22	002146	荣盛发展	2,139,156	18,824,572.80	1.14
23	600383	金地集团	3,600,000	17,820,000.00	1.08
24	002029	七匹狼	500,000	17,650,000.00	1.07
25	300070	碧水源	420,000	17,421,600.00	1.06
26	002564	张化机	1,500,000	17,175,000.00	1.04
27	601117	中国化学	3,000,000	17,100,000.00	1.04
28	601919	中国远洋	3,600,000	16,848,000.00	1.02

29	000630	铜陵有色	1,000,000	16,810,000.00	1.02
30	002157	正邦科技	1,732,040	16,558,302.40	1.01
31	600021	上海电力	3,499,983	16,554,919.59	1.01
32	002397	梦洁家纺	624,083	16,350,974.60	0.99
33	002385	大北农	500,000	16,250,000.00	0.99
34	002293	罗莱家纺	215,184	16,138,800.00	0.98
35	600011	华能国际	2,999,919	16,049,566.65	0.97
36	600655	豫园商城	1,880,000	15,754,400.00	0.96
37	000807	云铝股份	3,200,000	15,744,000.00	0.96
38	600867	通化东宝	1,600,000	13,392,000.00	0.81

8.4 报告期内股票投资组合的重大变动

8.4.1 累计买入金额超出期初基金资产净值 2%或前 20 名的股票明细

金额单位：人民币元

序号	股票代码	股票名称	本期累计买入金额	占期初基金资产净值比例（%）
1	600016	民生银行	228,206,972.99	8.55
2	601601	中国太保	195,073,333.89	7.31
3	600636	三爱富	138,528,993.53	5.19
4	600050	中国联通	132,340,467.89	4.96
5	600036	招商银行	131,606,284.01	4.93
6	000630	铜陵有色	117,115,644.36	4.39
7	000069	华侨城 A	113,635,993.17	4.26
8	000858	五粮液	111,032,177.78	4.16
9	600048	保利地产	107,612,764.19	4.03
10	600376	首开股份	106,647,835.98	3.99
11	601668	中国建筑	104,799,469.16	3.93
12	000024	招商地产	104,732,852.38	3.92
13	600537	亿晶光电	98,399,257.41	3.69
14	600418	江淮汽车	89,980,761.10	3.37
15	600000	浦发银行	87,551,151.44	3.28
16	601166	兴业银行	84,666,809.03	3.17
17	600079	人福医药	79,829,117.50	2.99
18	002140	东华科技	77,531,228.43	2.90
19	600267	海正药业	76,969,712.34	2.88
20	000792	盐湖股份	75,445,415.41	2.83
21	601117	中国化学	72,784,114.46	2.73
22	000568	泸州老窖	70,922,178.70	2.66
23	600009	上海机场	70,550,057.04	2.64
24	601333	广深铁路	69,193,665.10	2.59
25	000680	山推股份	67,009,371.53	2.51
26	002564	张化机	65,977,338.44	2.47

27	600309	烟台万华	64,668,539.76	2.42
28	600837	海通证券	61,082,251.05	2.29
29	600362	江西铜业	60,880,736.17	2.28
30	600028	中国石化	60,343,856.40	2.26
31	600550	天威保变	59,407,598.45	2.23
32	600655	豫园商城	59,223,970.03	2.22
33	600535	天士力	57,307,543.76	2.15
34	000001	深发展 A	56,419,228.64	2.11
35	600150	中国船舶	54,014,318.80	2.02
36	600160	巨化股份	53,947,145.30	2.02

注：买入金额按成交金额(成交单价乘以成交数量)填列,不考虑相关交易费用。

8.4.2 累计卖出金额超出期初基金资产净值 2%或前 20 名的股票明细

金额单位：人民币元

序号	股票代码	股票名称	本期累计卖出金额	占期初基金资产净值比例 (%)
1	601601	中国太保	258,787,075.56	9.69
2	600016	民生银行	197,263,175.07	7.39
3	000423	东阿阿胶	182,131,134.77	6.82
4	600636	三爱富	174,541,421.63	6.54
5	000792	盐湖股份	140,460,013.88	5.26
6	600887	伊利股份	137,767,550.63	5.16
7	000630	铜陵有色	131,579,990.39	4.93
8	600050	中国联通	130,001,327.46	4.87
9	000069	华侨城 A	122,010,671.86	4.57
10	600125	铁龙物流	121,184,481.43	4.54
11	002155	辰州矿业	112,978,090.47	4.23
12	600256	广汇股份	108,018,565.45	4.05
13	600048	保利地产	95,980,465.21	3.60
14	601166	兴业银行	87,678,910.26	3.28
15	600362	江西铜业	87,304,832.54	3.27
16	600418	江淮汽车	85,690,313.75	3.21
17	600581	八一钢铁	84,948,281.66	3.18
18	600585	海螺水泥	83,908,900.07	3.14
19	600395	盘江股份	81,683,166.17	3.06
20	600000	浦发银行	81,200,336.07	3.04
21	000680	山推股份	78,167,626.06	2.93
22	600537	亿晶光电	77,430,424.77	2.90
23	600261	阳光照明	76,236,921.82	2.86
24	601699	潞安环能	75,967,348.54	2.85
25	601318	中国平安	70,875,245.53	2.65
26	600009	上海机场	70,719,487.64	2.65

27	002106	莱宝高科	70,135,212.64	2.63
28	600376	首开股份	68,952,392.89	2.58
29	601333	广深铁路	66,675,213.80	2.50
30	000568	泸州老窖	63,063,478.16	2.36
31	600150	中国船舶	60,212,002.72	2.26
32	600309	烟台万华	57,418,192.28	2.15
33	600123	兰花科创	57,312,856.47	2.15
34	000718	苏宁环球	56,341,139.52	2.11
35	600837	海通证券	55,639,811.06	2.08
36	600067	冠城大通	54,854,928.84	2.05
37	600028	中国石化	54,778,865.15	2.05
38	000001	深发展 A	54,062,186.95	2.03
39	601668	中国建筑	53,467,997.33	2.00

注：卖出金额按成交金额(成交单价乘以成交数量)填列，不考虑相关交易费用。

8.4.3 买入股票的成本总额及卖出股票的收入总额

单位：人民币元

买入股票成本（成交）总额	5,322,435,160.41
卖出股票收入（成交）总额	5,768,726,315.44

注：买入股票成本和卖出股票收入按成交金额(成交单价乘以成交数量)填列，不考虑相关交易费用。

8.5 期末按债券品种分类的债券投资组合

本基金本报告期末未持有债券。

8.6 期末按公允价值占基金资产净值比例大小排名的前五名债券投资明细

本基金本报告期末未持有债券。

8.7 期末按公允价值占基金资产净值比例大小排序的所有资产支持证券投资明细

本基金本报告期末未持有资产支持证券。

8.8 期末按公允价值占基金资产净值比例大小排名的前五名权证投资明细

本基金本报告期末未持有权证。

8.9 投资组合报告附注

8.9.1 宜宾五粮液股份有限公司于 2011 年 5 月 28 日发布“关于收到中国证监会《行政处罚决定书》的公告”，监管机构认定公司在信息披露方面存在违法事实，并对公司和相关高管人员处以警告和罚款。

对上述股票投资决策程序的说明：本基金管理人长期跟踪研究该股票，认为该公司 2011 年 5 月收到的中国证监会《行政处罚通知书》是对其几年前以前违法行为的处罚，据其公告，该公司已经对有关事项进行了整改并取得明显实效；该公司近年来生产、销售同步大幅增长，利润大幅增加，未来发展势头良好，处罚事项未对其财务状况和投资价值产生重大实质性影响。该证券投资已严格执行内部投资决策流程，符合法律法规和公司制度的规定。

除此之外，其余本基金投资的前十名证券的发行主体均没有被监管部门立案调查，或在报告编制日前一年内受到公开谴责、处罚。

8.9.2 本基金投资的前十名股票中,没有超出基金合同规定备选库之外的股票。

8.9.3 期末其他各项资产构成

单位:人民币元

序号	名称	金额
1	存出保证金	2,918,806.81
2	应收证券清算款	16,110,603.39
3	应收股利	-
4	应收利息	43,952.21
5	应收申购款	5,030,745.83
6	其他应收款	-
7	待摊费用	-
8	其他	-
9	合计	24,104,108.24

8.9.4 期末前十名股票中存在流通受限情况的说明

本基金本期末前十名股票中不存在流通受限的情况。

8.9.5 投资组合报告附注的其他文字描述部分

因四舍五入原因,投资组合报告中市值占净值比例的分项之和与合计可能存在尾差。

§ 9 基金份额持有人信息

9.1 期末基金份额持有人户数及持有人结构

份额单位:份

持有人户数(户)	户均持有的基金份额	持有人结构			
		机构投资者		个人投资者	
		持有份额	占总份额比例	持有份额	占总份额比例
37,806	59,085.18	890,277,632.31	39.86%	1,343,496,717.68	60.14%

9.2 期末基金管理人的从业人员持有本开放式基金的情况

项目	持有份额总数(份)	占基金总份额比例
基金管理公司所有从业人员持有本开放式基金	682,435.94	0.03%

§ 10 开放式基金份额变动

单位:份

基金合同生效日(2006年11月27日)基金份额总额	3,270,839,156.56
本报告期期初基金份额总额	2,520,002,498.72
本报告期基金总申购份额	592,655,569.29
减:本报告期基金总赎回份额	878,883,718.02
本报告期基金拆分变动份额	-
本报告期末基金份额总额	2,233,774,349.99

§ 11 重大事件揭示

11.1 基金份额持有人大会决议

报告期内无基金份额持有人大会决议。

11.2 基金管理人、基金托管人的专门基金托管部门的重大人事变动

1、基金管理人的重大人事变动:

经信诚基金管理有限公司第二届董事会第十五次会议审议通过,聘任桂思毅先生担任公司副总经理。

本基金管理人已于2011年5月25日在《中国证券报》、《上海证券报》、《证券时报》及公司网站上刊登了《信诚基金管理有限公司关于副总经理任职的公告》。

上述变更事项已按规定向中国证监会和上海证监局报告。

2、本基金托管人的基金托管部门的重大人事变动

本基金托管人2011年2月9日发布公告,经中国建设银行研究决定,聘任杨新丰为中国建设银行投资托管服务部副总经理(主持工作),其任职资格已经中国证监会审核批准(证监许可〔2011〕115号)。解聘罗中涛中国建设银行投资托管服务部总经理职务。本基金托管人2011年1月31日发布任免通知,解聘李春信中国建设银行投资托管服务部副总经理职务。本基金托管人2011年10月24日发布任免通知,聘任张军红为中国建设银行投资托管服务部副总经理。

11.3 涉及基金管理人、基金财产、基金托管业务的诉讼

报告期内无涉及基金管理人、基金财产、基金托管业务的诉讼。

11.4 基金投资策略的改变

报告期内基金投资策略无改变。

11.5 为基金进行审计的会计师事务所情况

本基金报告年度应支付给毕马威华振会计师事务所有限公司的报酬为人民币150,000.00元。该会计师事务所自本基金基金合同生效日起为本基金提供审计服务至今。

11.6 管理人、托管人及其高级管理人员受稽查或处罚等情况

报告期内管理人、托管人及其高级管理人员无受稽查或处罚等情况。

11.7 基金租用证券公司交易单元的有关情况

金额单位:人民币元

券商名称	交易单元数量	股票交易		应支付该券商的佣金		备注
		成交金额	占当期股票	佣金	占当期佣金	

			成交总额的 比例		总量的比例	
海通证券	1	1,732,418,957.49	15.64%	1,472,553.45	15.86%	-
长江证券	1	1,729,592,697.52	15.62%	1,470,146.65	15.84%	-
中金公司	1	1,557,140,986.16	14.06%	1,323,561.28	14.26%	-
申银万国	1	788,326,632.35	7.12%	670,077.17	7.22%	-
招商证券	1	726,345,299.74	6.56%	617,391.56	6.65%	-
兴业证券	1	648,289,719.62	5.85%	526,741.13	5.67%	-
华融证券	1	629,983,501.72	5.69%	511,865.18	5.51%	本期新增
山西证券	1	579,024,951.17	5.23%	492,174.04	5.30%	-
中银证券	1	507,000,331.50	4.58%	411,940.05	4.44%	-
国金证券	1	484,816,362.58	4.38%	393,919.86	4.24%	-
国信证券	1	360,865,266.19	3.26%	293,206.07	3.16%	-
中信建投	2	334,857,935.68	3.02%	272,073.45	2.93%	-
国泰君安	1	328,774,948.45	2.97%	279,453.80	3.01%	-
东兴证券	1	246,719,629.60	2.23%	200,461.72	2.16%	本期新增
联合证券	1	226,769,896.17	2.05%	184,251.81	1.98%	-
国联证券	1	55,500,417.78	0.50%	45,094.08	0.49%	本期新增
银河证券	1	55,491,838.13	0.50%	47,166.81	0.51%	-
齐鲁证券	1	48,482,802.93	0.44%	41,210.20	0.44%	本期新增
广发证券	1	35,680,124.53	0.32%	30,328.03	0.33%	-
高华证券	1	-	-	-	-	-
安信证券	2	-	-	-	-	-
渤海证券	1	-	-	-	-	本期新增
西部证券	1	-	-	-	-	-
信达证券	1	-	-	-	-	本期新增
英大证券	1	-	-	-	-	-
中航证券	1	-	-	-	-	本期新增
民生证券	1	-	-	-	-	本期新增
宏源证券	1	-	-	-	-	本期新增
华宝证券	1	-	-	-	-	-
中信万通	1	-	-	-	-	-
中投证券	2	-	-	-	-	-

注：本基金根据券商的研究实力和服务水平选择专用席位。由研究部牵头对席位候选券商的研究实力和服务质量进行评估，并综合考虑候选券商的综合实力，由研究总监和投资总监审核批准。

11.8 其他重大事件

序号	公告事项	法定披露方式	法定披露日期
1	关于旗下基金参加光大证券网上交易定期定额投资申购费率优惠活动的公告	《中国证券报》、《上海证券报》、《证券时报》及公司网站(www.citicprufunds.com.cn)	2011-03-08
2	信诚基金管理有限公司关于旗下基金增加	同上	2011-03-25

	信达证券为代销机构并开通定期定额投资业务的公告		
3	开通汇付天下网上直销支付业务的公告	同上	2011-03-29
4	关于旗下基金参加华夏银行网上银行申购费率优惠活动的公告	同上	2011-04-07
5	关于运用自有资金进行开放式基金投资的公告	同上	2011-04-23
6	关于旗下基金增加天相投顾为代销机构并开通转换、定期定额投资业务的公告	同上	2011-05-18
7	关于增加旗下基金在中信证券开通定期定额投资业务的公告	同上	2011-05-20
8	信诚基金管理有限公司关于副总经理任职的公告	同上	2011-05-25
9	信诚基金管理有限公司关于旗下部分基金增加华泰联合为代销机构并开通转换、定期定额投资业务的公告	同上	2011-06-20
10	旗下部分基金参加交通银行网上银行、手机银行申购费率优惠活动的公告	同上	2011-06-28
11	关于旗下部分基金参加中信银行网上银行、手机银行申购费率优惠活动的公告	同上	2011-06-29
12	信诚基金管理有限公司关于旗下基金增加华泰证券为代销机构并开通转换、定期定额投资业务的公告	同上	2011-10-20
13	信诚基金管理有限公司关于旗下部分基金增加平安证券为代销机构并开通转换、定期定额投资业务的公告	同上	2011-10-31
14	信诚基金管理有限公司关于旗下基金继续参加华夏银行网银和定投申购费率优惠活动的公告	同上	2011-12-31

§ 12 影响投资者决策的其他重要信息

本基金托管人中国建设银行股份有限公司的重大事项披露如下：

1、2011年10月28日，托管人中国建设银行股份有限公司发布关于董事长辞任的公告，根据国家金融工作的需要，郭树清先生已向中国建设银行股份有限公司（“本行”）董事会（“董事会”）提出辞呈，请求辞去本行董事长、执行董事等职务。根据《中华人民共和国公司法》等相关法律法规和本行章程的规定，郭树清先生的辞任自辞呈送达本行董事会之日起生效。

2、2012年1月16日，托管人中国建设银行股份有限公司发布关于董事长任职的公告，自2012年1月16日起，王洪章先生就任本行董事长、执行董事。

§ 13 备查文件目录

13.1 备查文件名称

- | |
|---|
| <ol style="list-style-type: none">1、信诚精萃成长股票型证券投资基金相关批准文件2、信诚基金管理公司营业执照、公司章程3、信诚精萃成长股票型证券投资基金基金合同4、信诚精萃成长股票型证券投资基金招募说明书5、本报告期内按照规定披露的各项公告 |
|---|

13.2 备查文件存放地点

信诚基金管理有限公司办公地点-上海市浦东新区世纪大道 8 号上海国金中心汇丰银行大楼 9 层。

13.3 备查文件查阅方式

投资者可在营业时间至公司办公地点免费查阅，也可按工本费购买复印件。

亦可通过公司网站查阅，公司网址为 www.citicprufunds.com.cn。

信诚基金管理有限公司
2012 年 3 月 27 日