

中欧价值发现股票型证券投资基金

2011 年年度报告

2011 年 12 月 31 日

基金管理人：中欧基金管理有限公司

基金托管人：中国建设银行股份有限公司

报告送出日期：二〇一二年三月二十七日

§ 1 重要提示及目录

1.1 重要提示

基金管理人的董事会、董事保证本报告所载资料不存在虚假记载、误导性陈述或重大遗漏，并对其内容的真实性、准确性和完整性承担个别及连带的法律责任。本年度报告已经三分之二以上独立董事签字同意，并由董事长签发。

基金托管人中国建设银行股份有限公司根据本基金合同规定，于 2012 年 3 月 23 日复核了本报告中的财务指标、净值表现、利润分配情况、财务会计报告、投资组合报告等内容，保证复核内容不存在虚假记载、误导性陈述或者重大遗漏。

基金管理人承诺以诚实信用、勤勉尽责的原则管理和运用基金资产，但不保证基金一定盈利。

基金的过往业绩并不代表其未来表现。投资有风险，投资者在作出投资决策前应仔细阅读本基金的招募说明书及其更新。

本报告期自 2011 年 1 月 1 日起至 12 月 31 日止。

1.2 目录

§1	重要提示及目录	2
1.1	重要提示	2
1.2	目录	3
§2	基金简介	5
2.1	基金基本情况	5
2.2	基金产品说明	5
2.3	基金管理人和基金托管人.....	5
2.4	信息披露方式	6
2.5	其他相关资料	6
§3	主要财务指标、基金净值表现及利润分配情况.....	6
3.1	主要会计数据和财务指标.....	6
3.2	基金净值表现	7
3.3	过去三年基金的利润分配情况.....	9
§4	管理人报告	9
4.1	基金管理人及基金经理情况.....	9
4.2	管理人对报告期内本基金运作合规守信情况的说明.....	10
4.3	管理人对报告期内公平交易情况的专项说明.....	10
4.4	管理人对报告期内基金的投资策略和业绩表现的说明.....	10
4.5	管理人对宏观经济、证券市场及行业走势的简要展望.....	11
4.6	管理人内部有关本基金的监察稽核工作情况.....	11
4.7	管理人对报告期内基金估值程序等事项的说明.....	12
4.8	管理人对报告期内基金利润分配情况的说明.....	13
§5	托管人报告	13
5.1	报告期内本基金托管人合规守信情况声明.....	13
5.2	托管人对报告期内本基金投资运作合规守信、净值计算、利润分配等情况的说明.....	13
5.3	托管人对本年度报告中财务信息等内容的真实、准确和完整发表意见.....	13
§6	审计报告	13
6.1	管理层对财务报表的责任.....	14
6.2	注册会计师的责任	14
6.3	审计意见	14
§7	年度财务报表	15
7.1	资产负债表	15
7.2	利润表	16
7.3	所有者权益（基金净值）变动表.....	17
7.4	报表附注	18
§8	投资组合报告	36
8.1	期末基金资产组合情况.....	36
8.2	期末按行业分类的股票投资组合.....	37
8.3	期末按公允价值占基金资产净值比例大小排序的所有股票投资明细.....	37
8.4	报告期内股票投资组合的重大变动.....	40
8.5	期末按债券品种分类的债券投资组合.....	42

8.6	期末按公允价值占基金资产净值比例大小排名的前五名债券投资明细	42
8.7	期末按公允价值占基金资产净值比例大小排名的所有资产支持证券投资明细	43
8.8	期末按公允价值占基金资产净值比例大小排名的前五名权证投资明细	43
8.9	投资组合报告附注	43
§9	基金份额持有人信息	44
9.1	期末基金份额持有人户数及持有人结构.....	44
9.2	期末基金管理人的从业人员持有本开放式基金的情况.....	44
§10	开放式基金份额变动	44
§11	重大事件揭示	44
11.1	基金份额持有人大会决议.....	44
11.2	基金管理人、基金托管人的专门基金托管部门的重大人事变动.....	44
11.3	涉及基金管理人、基金财产、基金托管业务的诉讼.....	45
11.4	基金投资策略的改变	45
11.5	为基金进行审计的会计师事务所情况.....	45
11.6	管理人、托管人及其高级管理人员受稽查或处罚等情况.....	45
11.7	基金租用证券公司交易单元的有关情况.....	45
11.8	其他重大事件	46
§12	影响投资者决策的其他重要信息.....	49
§13	备查文件目录	49
13.1	备查文件目录	49
13.2	存放地点	49
13.3	查阅方式	50

§ 2 基金简介

2.1 基金基本情况

基金名称	中欧价值发现股票型证券投资基金
基金简称	中欧价值发现股票
基金主代码	166005
交易代码	166005
基金运作方式	契约型开放式
基金合同生效日	2009 年 7 月 24 日
基金管理人	中欧基金管理有限公司
基金托管人	中国建设银行股份有限公司
报告期末基金份额总额	611,807,077.21 份
基金合同存续期	不定期

2.2 基金产品说明

投资目标	本基金通过适当的资产配置策略和积极的股票选择策略，以合理价格买入并持有具备估值优势、较强盈利能力和较好业绩持续成长性的价值型优秀企业，在注重风险控制的原则下，力争实现超越业绩比较基准的长期稳定资本增值。
投资策略	本基金投资策略的核心在于通过积极的股票选择，关注具备估值优势，并具备较强盈利能力和业绩可持续成长的价值型优秀企业，采取以合理价格买入并持有的投资方式，实现基金资产的长期稳定资本增值。作为一种典型的价值股投资策略，本基金投资策略的特点在于吸收和借鉴国内外较为成熟的价值股投资经验，根据中国股票市场的特点引入相对价值的概念，并以此为依据通过各种主客观标准进行股票选择和投资组合构建，从而在降低风险的同时，提高本基金投资组合的长期超额回报。
业绩比较基准	80%×沪深 300 指数+20%×上证国债指数
风险收益特征	本基金的投资目标、投资范围和投资策略决定了本基金属于较高风险，较高收益，追求长期稳定资本增值的股票型证券投资基金。

2.3 基金管理人和基金托管人

项目		基金管理人	基金托管人
名称		中欧基金管理有限公司	中国建设银行股份有限公司
信息披露 负责人	姓名	黎忆海	尹东
	联系电话	021-68609600	010-67595003
	电子邮箱	liyihai@lcfunds.com	yindong.zh@ccb.com
客户服务电话		021-68609700、400-700-9700	010-67595096

传真	021-33830351	010-66275853
注册地址	上海市浦东新区花园石桥路66号东亚银行金融大厦8层	北京市西城区金融大街25号
办公地址	上海市浦东新区花园石桥路66号东亚银行金融大厦8层	北京市西城区闹市口大街1号院1号楼
邮政编码	200120	100033
法定代表人	唐步	王洪章

2.4 信息披露方式

本基金选定的信息披露报纸名称	《中国证券报》、《上海证券报》、《证券时报》
登载基金年度报告正文的管理人互联网网址	www.lcfunds.com
基金年度报告备置地点	基金管理人、基金托管人的办公场所

2.5 其他相关资料

项目	名称	办公地址
会计师事务所	普华永道中天会计师事务所有限公司	中国上海市卢湾区湖滨路202号企业天地2号楼普华永道中心11楼
注册登记机构	中国证券登记结算有限责任公司	北京市西城区太平桥大街17号

§ 3 主要财务指标、基金净值表现及利润分配情况

3.1 主要会计数据和财务指标

金额单位：人民币元

3.1.1 期间数据和指标	2011 年	2010 年	2009 年 7 月 24 日 (基金合同生效日) 至 2009 年 12 月 31 日
本期已实现收益	-1,886,161.10	46,608,813.17	-68,785,998.69
本期利润	-91,663,766.04	36,737,227.98	-45,878,353.32
加权平均基金份额本期利润	-0.2195	0.0751	-0.0676
本期加权平均净值利润率	-22.42%	8.27%	-7.49%
本期基金份额净值增长率	-16.03%	9.06%	-6.20%
3.1.2 期末数据和指标	2011 年末	2010 年末	2009 年末
期末可供分配利润	-86,079,510.54	6,737,015.78	-54,138,291.08
期末可供分配基金份额利润	-0.1407	0.0228	-0.0926
期末基金资产净值	525,727,566.67	302,720,120.99	548,638,094.00
期末基金份额净值	0.859	1.023	0.938

3.1.3 累计期末指标	2011 年末	2010 年末	2009 年末
基金份额累计净值增长率	-14.10%	2.30%	-6.20%

注：1、本期已实现收益指基金本期利息收入、投资收益、其他收入（不含公允价值变动收益）扣除相关费用后的余额，本期利润为本期已实现收益加上本期公允价值变动收益。

2、期末可供分配利润采用期末资产负债表中未分配利润与未分配利润中已实现部分的孰低数（为期末余额，不是当期发生数）。

3、上述基金业绩指标不包括基金份额持有人认购或交易基金的各项费用，计入费用后实际收益水平要低于所列数字。

3.2 基金净值表现

3.2.1 基金份额净值增长率及其与同期业绩比较基准收益率的比较

阶段	份额净值增长率①	份额净值增长率标准差②	业绩比较基准收益率③	业绩比较基准收益率标准差④	①-③	②-④
过去三个月	-6.73%	1.32%	-7.05%	1.12%	0.32%	0.20%
过去六个月	-14.36%	1.24%	-18.31%	1.09%	3.95%	0.15%
过去一年	-16.03%	1.24%	-19.67%	1.04%	3.64%	0.20%
自基金合同生效起至今	-14.10%	1.46%	-27.74%	1.29%	13.64%	0.17%

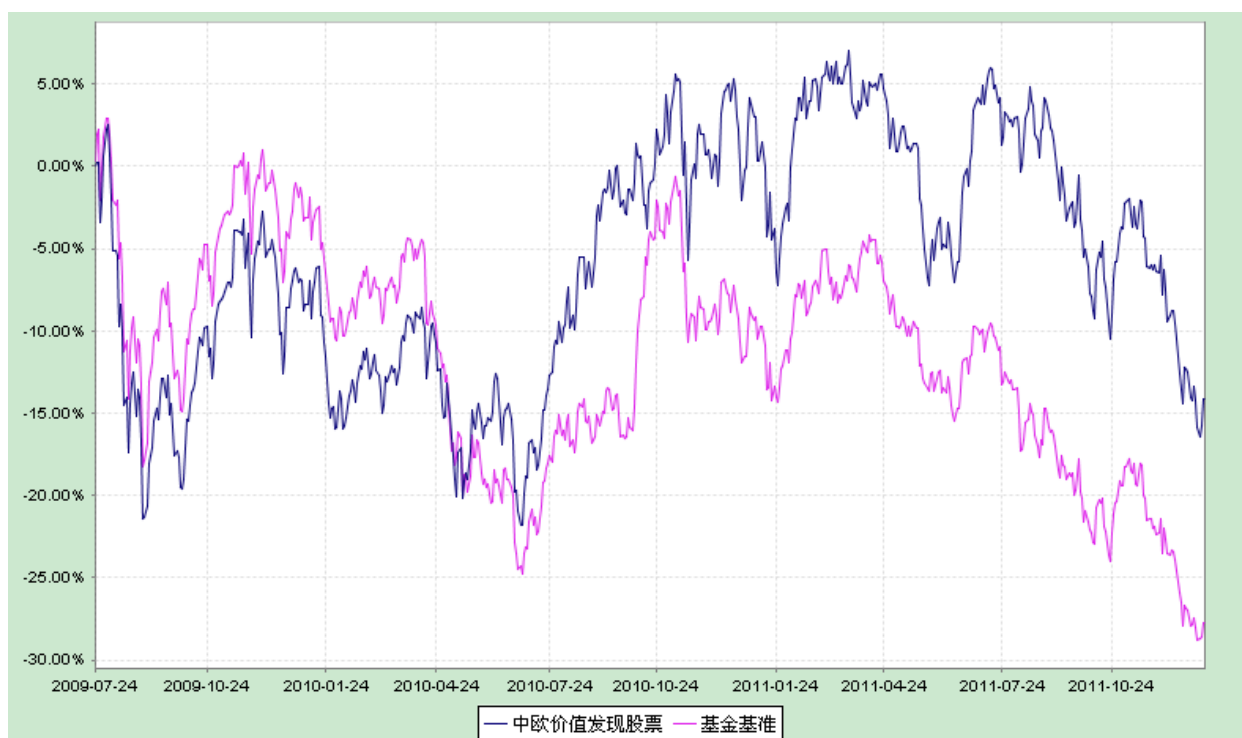
注：本基金大类资产的投资比例为：股票资产占基金资产的 60%-95%；债券、货币市场工具、现金、权证、资产支持证券以及法律法规或中国证监会允许基金投资的其他证券品种占基金资产的 5%-40%，其中基金持有权证的市值比例合计不超过基金资产净值的 3%，基金保留的现金以及投资于剩余期限在一年以内的政府债券的比例合计不低于基金资产净值的 5%。根据本基金的大类资产投资标的及具体比例范围，我们选择将本基金主要投资持有的两个大类资产即股票资产和债券资产的市场表现组合成比较基准表现作为基金业绩的参照。在大类资产表现的代表指数选择上，股票部分我们选择在市场上有广泛认同度十分具有代表性的沪深 300 指数，债券部分我们选择市场上广泛采用的上证国债指数。比较基准中股票和债券类资产的权重分配以基金该类资产可投资比例范围的中值作为基本参考，最终具体比例为股票部分 80%，债券部分 20%。比较基准每个交易日进行一次再平衡，每个交易日在加入损益后根据设定的权重比例进行大类资产之间的再平衡，使大类资产比例保持恒定。

3.2.2 自基金合同生效以来基金份额累计净值增长率变动及其与同期业绩比较基准收益率变动的比较

中欧价值发现股票型证券投资基金

份额累计净值增长率与业绩比较基准收益率历史走势对比图

(2009 年 7 月 24 日至 2011 年 12 月 31 日)

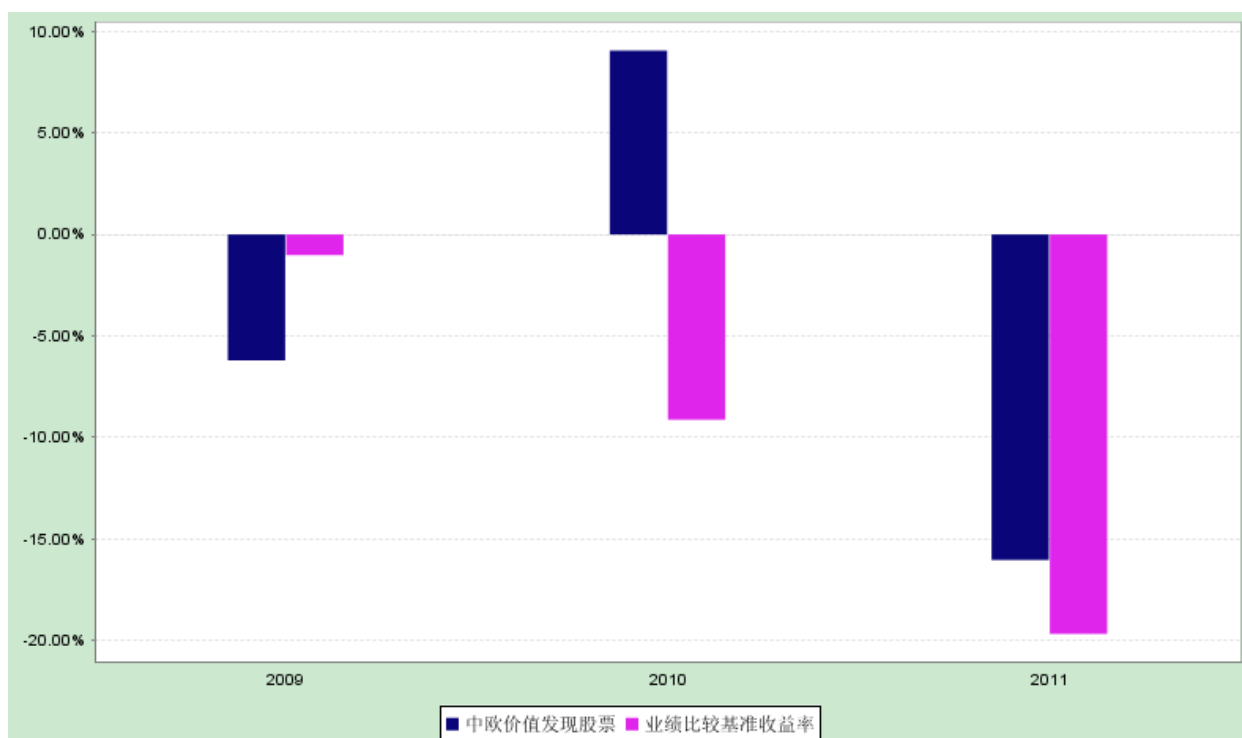


注：本基金合同生效日为 2009 年 7 月 24 日，建仓期为 2009 年 7 月 24 日至 2010 年 1 月 23 日，建仓期结束时各项资产配置比例符合本基金基金合同规定。

3.2.3 自基金合同生效以来基金每年净值增长率及其与同期业绩比较基准收益率的比较

中欧价值发现股票型证券投资基金

每年基金净值增长率与同期业绩比较基准收益率的对比图



注：本基金合同生效日为 2009 年 7 月 24 日。2009 年度数据为 2009 年 7 月 24 日至 2009 年 12 月 31 日的的数据。

3.3 过去三年基金的利润分配情况

本基金自基金合同生效日（2009 年 7 月 24 日）至 2011 年 12 月 31 日未进行利润分配。

§ 4 管理人报告

4.1 基金管理人及基金经理情况

4.1.1 基金管理人及其管理基金的经验

中欧基金管理有限公司经中国证监会（证监基字[2006]102 号文）批准，于 2006 年 7 月 19 日正式成立。股东为意大利意联银行股份合作公司、国都证券有限责任公司、万盛基业投资有限责任公司，注册资本为 1.2 亿元人民币。截至 2011 年 12 月 31 日，本基金管理人共管理 9 只开放式基金，即中欧新趋势股票型证券投资基金（LOF）、中欧新蓝筹灵活配置混合型证券投资基金、中欧稳健收益债券型证券投资基金、中欧价值发现股票型证券投资基金、中欧中小盘股票型证券投资基金（LOF）、中欧沪深 300 指数增强型证券投资基金（LOF）、中欧增强回报债券型证券投资基金（LOF）、中欧新动力股票型证券投资基金（LOF）和中欧鼎利分级债券型证券投资基金。

4.1.2 基金经理（或基金经理小组）及基金经理助理的简介

姓名	职务	任本基金的基金经理（助理）期限		证券从业年限	说明
		任职日期	离任日期		
苟开红	本基金基金经理，中欧新动力股票型证券投资基金（LOF）基金经理，权益投资部总监	2009-10-09	-	6 年	博士，特许金融分析师（CFA），中国注册会计师协会非执业会员，持有中国非执业律师资格。历任深圳华为技术有限公司市场财经部高级业务经理、上海荣正投资咨询有限公司总经理助理、上海亚商企业咨询有限公司投资银行部业务经理、华泰资产管理公司高级投资经理、研究部副总经理。2009 年 7 月加入中欧基金管理有限公司，任中欧价值发现股票型证券投资基金基金经理，中欧新动力股票型证券投资基金（LOF）基金经理，权益

					投资部总监。
徐明强	本基金基金经理助理	2010-09-01	-	6 年	管理学硕士。历任奥普诺管理咨询公司分析师，德邦证券有限责任公司研究员。2009 年 8 月加入中欧基金管理有限公司，任研究员、中欧价值发现股票型证券投资基金基金经理助理。

注：1、任职日期和离任日期一般情况下指公司作出决定之日；若该基金经理自基金合同生效日起即任职，则任职日期为基金合同生效日。

2、证券从业的含义遵从行业协会《证券业从业人员资格管理办法》的相关规定。

4.2 管理人对报告期内本基金运作合规守信情况的说明

本报告期内，本基金管理人严格遵循了《证券投资基金法》及其各项实施细则、《中欧价值发现股票型证券投资基金基金合同》和其他相关法律法规的规定，本着诚实信用、勤勉尽责、取信于市场、取信于社会的原则管理和运用基金资产，为基金份额持有人谋求最大利益。本报告期内，基金投资管理符合有关法规和基金合同的规定，无违法违规、未履行基金合同承诺或损害基金份额持有人利益的行为。

4.3 管理人对报告期内公平交易情况的专项说明

4.3.1 公平交易制度的执行情况

报告期内，本基金管理人严格按照《证券投资基金管理公司公平交易制度指导意见》及公司相关制度等规定，从研究分析、投资决策、交易执行等环节严格把关，通过系统和人工等方式在各个环节严格控制交易公平执行，确保公平对待不同投资组合，保护投资者的合法权益。

4.3.2 本投资组合与其他投资风格相似的投资组合之间的业绩比较

截至报告期末，本基金管理人旗下暂无与本基金投资风格相似的其他投资组合，因此无法进行业绩比较。

4.3.3 异常交易行为的专项说明

报告期内，本基金不存在异常交易行为。

4.4 管理人对报告期内基金的投资策略和业绩表现的说明

4.4.1 报告期内基金投资策略和运作分析

中国经济相当长时期内将处于转型过程当中，内部的调整压力来自于改革发展 30 年的投资依赖模

式接近尾声，外部的调整来自于国家及地区之间传统分工模式的难以为继。这两种压力已经通过我们可观察的各种形式表现出来，临时抱佛脚的心理和政府考核的短期化趋势，使得过去几年这些问题都没有实质性解决方案，到了近期持续地集中地爆发，资本市场相应地表现为持续的毫无抵抗的下跌。

在这个确定的大背景下，看待行业 and 公司的眼光应与过去有较大调整，过去实现了几倍几十倍高速增长的公司未来绝大多数难以维持曾经的辉煌，这类品种在价格有绝对吸引力时可适时介入。引领未来市场风向的公司我们判断应在新兴行业。新兴行业的理解见仁见智，大体可以把握两个方向：传统升级和服务。升级的方向包括生产和管理的精细化、资源和成本的节约化、应用范围和适宜对象的扩大化；服务的机遇来自于庞大的存量市场，包括生产端的服务和消费端的服务。以上背景决定了我们对投资品种持有时的坚定程度和交易时的心态。

4.4.2 报告期内基金的业绩表现

本报告期内，基金份额净值增长率为-16.03%，同期业绩比较基准增长率为-19.67%，基金投资收益高于同期业绩比较基准。

4.5 管理人对宏观经济、证券市场及行业走势的简要展望

目前不确定的是短期内政策如何过渡。政府可控资源仍然强大、平稳过渡的政策偏好，决定了政策大部分时候在相机抉择；另外，在顶层的政策方向上，我们需要关注今年是否会出现未来十年政策框架的雏形。证券市场在预期今年政策放松的程度上存在分歧，其实质决定于经济向坏的预期和实际情况的差异，波段式的市场机会就体现在这种差异之间。由于我们重点着眼于转型带来的经济增长新动力，所以我们大部分精力放在寻找未来三到五年真正高成长的新兴行业优秀公司。

4.6 管理人内部有关本基金的监察稽核工作情况

（一）法律法规的培训和落实

2011 年，监管机构相继颁布了一系列法律法规，涵盖基金销售监管、基金投资风控、反洗钱等多项内容。公司在收到以上文件后第一时间通过电子邮件、开会讨论等多种方式向相关部门和员工传达、讲解了有关内容。监察稽核部负责将重要法律法规及时维护至公司共享法律法规库及公司网站法规栏目，定期制作监察简报通报重要法律法规和业内重大新闻或违规事件。特别重要的法规还须提交公司风险控制委员会定期会议集中讨论和组织安排落实。

（二）规章制度的建设

2011 年，公司的制度体系已在完整性、合理性、有效性等各个方面较之前年度有进一步改进，特别在投研业务方面，2011 年共制订（/修订）投研制度流程 20 余项，目前已分别针对股票询价/申购、

债券申购、配股配债、公开/定向增发、银行间交易、大宗交易、中期票据投资、基金代理投票等各项业务建立相对完善的业务流程，同时针对固定收益证券投资业务建立了包括投资管理、固定收益证券池管理、交易对手管理、信用风险评级管理在内的一系列制度流程。

（三）风险控制

2011 年，基金投资业务仍为公司风险控制的工作重点，公司通过系统和人为控制方式对基金投资进行日常监控。针对业内发生的重大或负面事件，监察稽核部及时通过邮件等形式向相关部门进行了传达，提示相关风险，并提交风险控制委员会进一步讨论确定具体应对措施。

此外，公司按月召开风险控制委员会会议，重点讨论新法规、监管环境变化及其对业务的影响、内/外部审计发现的问题及跟踪改进情况、公司内部及行业内发生的重大风险事件、基金流动性压力测试，以有效防范和控制风险，确保公司及基金规范运作。2011 年，公司各项业务的风险控制情况较为理想，未发生重大风险事件。

（四）内部稽核审计

2011 年，公司完成了针对交易席位管理、股票池管理、银行间交易、公平交易、基金销售、基金会计、基金直销等各项业务的稽核审计工作，并出具稽核审计报告。通过内部稽核审计工作，进一步保证了各项法律法规和公司内部制度的有效落实。

在今后的工作中，我们将继续提高内部监察稽核工作的科学性和有效性，努力防范各种风险，保障基金合规运作。

4.7 管理人对报告期内基金估值程序等事项的说明

报告期内，本基金管理人严格按照本公司制订的《估值委员会议事规则》以及相关法律法规的规定，有效地控制基金估值流程。公司估值委员会主席为公司分管运营副总经理，成员包括总经理、督察长、投资总监，基金运营部总监，监察稽核部总监以及基金核算、金融工程、行业研究等方面的骨干。估值委员会负责基金估值相关工作的评估、决策、执行和监督，确保基金估值的公允、合理，防止估值被歪曲进而对基金持有人产生不利影响。基金经理如认为估值有被歪曲或有失公允的情况，可向估值委员会报告并提出相关意见和建议。

本基金管理人按照最新的估值准则、证监会相关规定和基金合同关于估值的约定，对基金投资品种进行估值。具体估值流程为：基金日常估值由基金管理人进行，基金托管人按基金合同规定的估值方法、时间、程序进行复核，基金份额净值由基金管理人完成估值后，将估值结果以 XBRL 形式报给基金托管人，基金托管人复核无误后签章返回给基金管理人，由基金管理人依据本基金合同和有关法律法规的规定予以公布。报告期内相关基金估值政策的变更由托管银行进行复核确认。

上述参与估值流程人员均具有估值业务所需的专业胜任能力及相关工作经验。上述参与估值流程各方之间不存在重大利益冲突。

4.8 管理人对报告期内基金利润分配情况的说明

本基金本报告期内未实施利润分配。截止本报告期末，根据本基金基金合同和相关法律法规的规定，本基金无需实施利润分配。

§ 5 托管人报告

5.1 报告期内本基金托管人遵规守信情况声明

本报告期，中国建设银行股份有限公司在本基金的托管过程中，严格遵守了《证券投资基金法》、基金合同、托管协议和其他有关规定，不存在损害基金份额持有人利益的行为，完全尽职尽责地履行了基金托管人应尽的义务。

5.2 托管人对报告期内本基金投资运作遵规守信、净值计算、利润分配等情况的说明

本报告期，本托管人按照国家有关规定、基金合同、托管协议和其他有关规定，对本基金的基金资产净值计算、基金费用开支等方面进行了认真的复核，对本基金的投资运作方面进行了监督，未发现基金管理人有关损害基金份额持有人利益的行为。

报告期内，本基金未实施利润分配。

5.3 托管人对本年度报告中财务信息等内容的真实、准确和完整发表意见

本托管人复核审查了本报告中的财务指标、净值表现、利润分配情况、财务会计报告、投资组合报告等内容，保证复核内容不存在虚假记载、误导性陈述或者重大遗漏。

§ 6 审计报告

普华永道中天审字(2012)第 20354 号

中欧价值发现股票型证券投资基金 全体基金份额持有人：

我们审计了后附的中欧价值发现股票型证券投资基金(以下简称“中欧价值发现基金”)的财务报

表，包括 2011 年 12 月 31 日的资产负债表、2011 年度的利润表和所有者权益(基金净值)变动表以及财务报表附注。

6.1 管理层对财务报表的责任

编制和公允列报财务报表是中欧价值发现基金的基金管理人中欧基金管理有限公司管理层的责任。这种责任包括：

(1)按照企业会计准则和中国证券监督管理委员会(以下简称“中国证监会”)发布的有关规定及允许的基金行业实务操作编制财务报表，并使其实现公允反映；

(2)设计、执行和维护必要的内部控制，以使财务报表不存在由于舞弊或错误导致的重大错报。

6.2 注册会计师的责任

我们的责任是在执行审计工作的基础上对财务报表发表审计意见。我们按照中国注册会计师审计准则的规定执行了审计工作。中国注册会计师审计准则要求我们遵守中国注册会计师职业道德守则，计划和执行审计工作以对财务报表是否不存在重大错报获取合理保证。

审计工作涉及实施审计程序，以获取有关财务报表金额和披露的审计证据。选择的审计程序取决于注册会计师的判断，包括对由于舞弊或错误导致的财务报表重大错报风险的评估。在进行风险评估时，注册会计师考虑与财务报表编制和公允列报相关的内部控制，以设计恰当的审计程序，但目的并非对内部控制的有效性发表意见。审计工作还包括评价管理层选用会计政策的恰当性和作出会计估计的合理性，以及评价财务报表的总体列报。

我们相信，我们获取的审计证据是充分、适当的，为发表审计意见提供了基础。

6.3 审计意见

我们认为，上述中欧价值发现基金的财务报表在所有重大方面按照企业会计准则和在财务报表附注中所列示的中国证监会发布的有关规定及允许的基金行业实务操作编制，公允反映了中欧价值发现基金 2011 年 12 月 31 日的财务状况以及 2011 年度的经营成果和基金净值变动情况。

普华永道中天会计师事务所有限公司 注册会计师 薛竞 张鸿
中国上海市卢湾区湖滨路 202 号企业天地 2 号楼普华永道中心 11 楼

2011-03-23

§ 7 年度财务报表

7.1 资产负债表

会计主体：中欧价值发现股票型证券投资基金

报告截止日：2011 年 12 月 31 日

单位：人民币元

资产	附注号	本期末 2011年12月31日	上年度末 2010年12月31日
资产：			
银行存款	7.4.7.1	8,513,263.57	12,672,416.27
结算备付金		3,246,496.65	1,309,979.82
存出保证金		-	-
交易性金融资产	7.4.7.2	515,684,280.89	290,465,597.50
其中：股票投资		490,083,439.89	280,684,597.50
基金投资		-	-
债券投资		25,600,841.00	9,781,000.00
资产支持证券投资		-	-
衍生金融资产	7.4.7.3	-	-
买入返售金融资产	7.4.7.4	-	-
应收证券清算款		-	716,972.31
应收利息	7.4.7.5	529,140.10	150,736.10
应收股利		-	-
应收申购款		15,695.17	21,367.76
递延所得税资产		-	-
其他资产	7.4.7.6	-	-
资产总计		527,988,876.38	305,337,069.76
负债和所有者权益	附注号	本期末 2011年12月31日	上年度末 2010年12月31日
负债：			
短期借款		-	-
交易性金融负债		-	-
衍生金融负债	7.4.7.3	-	-
卖出回购金融资产款		-	-
应付证券清算款		-	-
应付赎回款		98,734.20	151,488.42
应付管理人报酬		683,678.75	391,738.81
应付托管费		113,946.45	65,289.81
应付销售服务费		-	-
应付交易费用	7.4.7.7	244,908.29	888,121.40
应交税费		-	-

应付利息		-	-
应付利润		-	-
递延所得税负债		-	-
其他负债	7.4.7.8	1,120,042.02	1,120,310.33
负债合计		2,261,309.71	2,616,948.77
所有者权益：			
实收基金	7.4.7.9	611,807,077.21	295,983,105.21
未分配利润	7.4.7.10	-86,079,510.54	6,737,015.78
所有者权益合计		525,727,566.67	302,720,120.99
负债和所有者权益总计		527,988,876.38	305,337,069.76

注：报告截止日 2011 年 12 月 31 日，基金份额净值 0.859 元，基金份额总额 611,807,077.21 份。

7.2 利润表

会计主体：中欧价值发现股票型证券投资基金

本报告期：2011 年 1 月 1 日至 2011 年 12 月 31 日

单位：人民币元

项目	附注号	本期	上年度可比期间
		2011年1月1日至2011年12月31日	2010年1月1日至2010年12月31日
一、收入		-82,538,419.97	50,532,420.36
1.利息收入		1,104,173.23	811,968.15
其中：存款利息收入	7.4.7.11	219,011.32	487,130.03
债券利息收入		483,653.90	273,389.28
资产支持证券利息收入		-	-
买入返售金融资产收入		401,508.01	51,448.84
其他利息收入		-	-
2.投资收益（损失以“-”填列）		6,051,376.17	59,277,356.02
其中：股票投资收益	7.4.7.12	3,760,825.75	56,691,886.03
基金投资收益		-	-
债券投资收益	7.4.7.13	-1,077.80	289,384.40
资产支持证券投资收益		-	-
衍生工具收益	7.4.7.14	-	-
股利收益	7.4.7.15	2,291,628.22	2,296,085.59
3.公允价值变动收益（损失以“-”号填列）	7.4.7.16	-89,777,604.94	-9,871,585.19
4.汇兑收益（损失以“-”号填列）		-	-
5.其他收入（损失以“-”号填列）	7.4.7.17	83,635.57	314,681.38
减：二、费用		9,125,346.07	13,795,192.38
1. 管理人报酬		6,086,428.25	6,712,713.67

2. 托管费		1,014,404.74	1,118,785.55
3. 销售服务费		-	-
4. 交易费用	7.4.7.18	1,626,050.70	5,554,873.41
5. 利息支出		-	-
其中：卖出回购金融资产支出		-	-
6. 其他费用	7.4.7.19	398,462.38	408,819.75
三、利润总额（亏损总额以“-”号填列）		-91,663,766.04	36,737,227.98
减：所得税费用		-	-
四、净利润（净亏损以“-”号填列）		-91,663,766.04	36,737,227.98

7.3 所有者权益（基金净值）变动表

会计主体：中欧价值发现股票型证券投资基金

本报告期：2011 年 1 月 1 日至 2011 年 12 月 31 日

单位：人民币元

项目	本期 2011年1月1日至2011年12月31日		
	实收基金	未分配利润	所有者权益合计
一、期初所有者权益（基金净值）	295,983,105.21	6,737,015.78	302,720,120.99
二、本期经营活动产生的基金净值变动数（本期利润）	-	-91,663,766.04	-91,663,766.04
三、本期基金份额交易产生的基金净值变动数（净值减少以“-”号填列）	315,823,972.00	-1,152,760.28	314,671,211.72
其中：1.基金申购款	434,825,205.22	2,838,845.15	437,664,050.37
2.基金赎回款	-119,001,233.22	-3,991,605.43	-122,992,838.65
四、本期向基金份额持有人分配利润产生的基金净值变动（净值减少以“-”号填列）	-	-	-
五、期末所有者权益（基金净值）	611,807,077.21	-86,079,510.54	525,727,566.67
项目	上年度可比期间 2010年1月1日至2010年12月31日		
	实收基金	未分配利润	所有者权益合计
一、期初所有者权益（基金净值）	584,714,212.71	-36,076,118.71	548,638,094.00
二、本期经营活动产生的基金净值变动数（本期利润）	-	36,737,227.98	36,737,227.98
三、本期基金份额交易产生的基金净值变动数（净值减少以“-”号填列）	-288,731,107.50	6,075,906.51	-282,655,200.99
其中：1.基金申购款	84,074,861.10	-4,436,818.82	79,638,042.28
2.基金赎回款	-372,805,968.60	10,512,725.33	-362,293,243.27

四、本期向基金份额持有人分配利润产生的基金净值变动（净值减少以“-”号填列）	-	-	-
五、期末所有者权益（基金净值）	295,983,105.21	6,737,015.78	302,720,120.99

报表附注为财务报表的组成部分

本报告 7.1 至 7.4，财务报表由下列负责人签署：

基金管理公司负责人：刘建平，主管会计工作负责人：黄桦，会计机构负责人：丁驿雯

7.4 报表附注

7.4.1 基金基本情况

中欧价值发现股票型证券投资基金(以下简称“本基金”)经中国证券监督管理委员会(以下简称“中国证监会”)证监许可[2009]第 412 号《关于核准中欧价值发现股票型证券投资基金募集的批复》核准，由中欧基金管理有限公司依照《中华人民共和国证券投资基金法》和《中欧价值发现股票型证券投资基金基金合同》负责公开募集。本基金为契约型开放式，存续期限不定，首次设立募集不包括认购资金利息共募集 714,451,115.41 元，业经普华永道中天会计师事务所有限公司普华永道中天验字(2009)第 124 号验资报告予以验证。经向中国证监会备案，《中欧价值发现股票型证券投资基金基金合同》于 2009 年 7 月 24 日正式生效，基金合同生效日的基金份额总额为 714,731,726.55 份基金份额，其中认购资金利息折合 280,611.14 份基金份额。本基金的基金管理人为中欧基金管理有限公司，基金托管人为中国建设银行股份有限公司。

根据《中华人民共和国证券投资基金法》和《中欧价值发现股票型证券投资基金基金合同》的有关规定，本基金的投资范围为具有良好流动性的金融工具，包括国内依法发行上市的股票、债券、货币市场工具、权证、资产支持证券以及法律法规或中国证监会允许基金投资的其他金融工具。基金的投资组合比例为：股票资产占基金资产的 60%-95%；债券、货币市场工具、现金、权证以及法律法规或中国证监会允许基金投资的其他证券品种占基金资产的 5%-40%，其中基金持有权证的市场比例合计不超过基金资产净值的 3%，基金保留的现金以及投资于到期日在一年以内的政府债券的比例合计不低于基金资产净值的 5%。本基金的业绩比较基准为：沪深 300 指数×80%+上证国债指数×20%。

本财务报表由本基金的基金管理人中欧基金管理有限公司于 2012 年 3 月 27 日批准报出。

7.4.2 会计报表的编制基础

本基金的财务报表按照财政部于 2006 年 2 月 15 日颁布的《企业会计准则—基本准则》和 38 项具体会计准则、其后颁布的企业会计准则应用指南、企业会计准则解释以及其他相关规定(以下合称“企

业会计准则”)、中国证监会公告[2010]5号《证券投资基金信息披露 XBRL 模板第 3 号<年度报告和半年度报告>》、中国证券业协会于 2007 年 5 月 15 日颁布的《证券投资基金会计核算业务指引》、《中欧价值发现股票型证券投资基金基金合同》和在财务报表附注 7.4.4 所列示的中国证监会发布的有关规定及允许的基金行业实务操作编制。

7.4.3 遵循企业会计准则及其他有关规定的声明

本基金 2011 年度财务报表符合企业会计准则的要求，真实、完整地反映了本基金 2011 年 12 月 31 日的财务状况以及 2011 年度的经营成果和基金净值变动情况等有关信息。

7.4.4 重要会计政策和会计估计

7.4.4.1 会计年度

本基金会计年度为公历 1 月 1 日起至 12 月 31 日止。

7.4.4.2 记账本位币

本基金的记账本位币为人民币。

7.4.4.3 金融资产和金融负债的分类

(1) 金融资产的分类

金融资产于初始确认时分类为：以公允价值计量且其变动计入当期损益的金融资产、应收款项、可供出售金融资产及持有至到期投资。金融资产的分类取决于本基金对金融资产的持有意图和持有能力。本基金现无金融资产分类为可供出售金融资产及持有至到期投资。

本基金目前持有的股票投资、债券投资和衍生工具（主要为权证投资）分类为以公允价值计量且其变动计入当期损益的金融资产。除衍生工具所产生的金融资产在资产负债表中以衍生金融资产列示外，以公允价值计量且其公允价值变动计入损益的金融资产在资产负债表中以交易性金融资产列示。

本基金持有的其他金融资产分类为应收款项，包括银行存款、买入返售金融资产和各类应收款项等。应收款项是指在活跃市场中没有报价、回收金额固定或可确定的非衍生金融资产。

(2) 金融负债的分类

金融负债于初始确认时分类为：以公允价值计量且其变动计入当期损益的金融负债及其他金融负债。本基金目前暂无金融负债分类为以公允价值计量且其变动计入当期损益的金融负债。本基金持有的其他金融负债包括各类应付款项等。

7.4.4.4 金融资产和金融负债的初始确认、后续计量和终止确认

金融资产或金融负债于本基金成为金融工具合同的一方时，于交易日按公允价值在资产负债表内确认。以公允价值计量且其变动计入当期损益的金融资产，取得时发生的相关交易费用计入当期损益；对于支付的价款中包含已宣告但尚未发放的现金股利或债券起息日或上次除息日至购买日止的利息，

单独确认为应收项目。应收款项和其他金融负债的相关交易费用计入初始确认金额。

对于以公允价值计量且其变动计入当期损益的金融资产，按照公允价值进行后续计量；对于应收款项和其他金融负债采用实际利率法，以摊余成本进行后续计量。

当收取某项金融资产现金流量的合同权利已终止或该金融资产所有权上几乎所有的风险和报酬已转移时，终止确认该金融资产。终止确认的金融资产的成本按移动加权平均法于交易日结转。

7.4.4.5 金融资产和金融负债的估值原则

本基金持有的股票投资、债券投资和衍生工具（主要为权证投资）按如下原则确定公允价值并进行估值：

(1)存在活跃市场的金融工具按其估值日的市场交易价格确定公允价值；估值日无交易，但最近交易日后经济环境未发生重大变化且证券发行机构未发生影响证券价格的重大事件的，按最近交易日的市场交易价格确定公允价值。

(2)存在活跃市场的金融工具，如估值日无交易且最近交易日后经济环境发生了重大变化，参考类似投资品种的现行市价及重大变化等因素，调整最近交易市价以确定公允价值。

(3)当金融工具不存在活跃市场，采用市场参与者普遍认同且被以往市场实际交易价格验证具有可靠性的估值技术确定公允价值。估值技术包括参考熟悉情况并自愿交易的各方最近进行的市场交易中使用的价格、参照实质上相同的其他金融工具的当前公允价值、现金流量折现法和期权定价模型等。采用估值技术时，尽可能最大程度使用市场参数，减少使用与本基金特定相关的参数。

7.4.4.6 金融资产和金融负债的抵销

本基金持有的资产和承担的负债基本为金融资产和金融负债。当本基金依法有权抵销债权债务且交易双方准备按净额结算时，金融资产与金融负债按抵销后的净额在资产负债表中列示。

7.4.4.7 实收基金

实收基金为对外发行基金份额所募集的总金额在扣除损益平准金分摊部分后的余额。由于申购和赎回引起的实收基金变动分别于基金申购确认日及基金赎回确认日认列。上述申购和赎回分别包括基金转换所引起的转入基金的实收基金增加和转出基金的实收基金减少。

7.4.4.8 损益平准金

损益平准金包括已实现平准金和未实现平准金。已实现平准金指在申购或赎回基金份额时，申购或赎回款项中包含的按累计未分配的已实现损益占基金净值比例计算的金额。未实现平准金指在申购或赎回基金份额时，申购或赎回款项中包含的按累计未实现损益占基金净值比例计算的金额。损益平准金于基金申购确认日或基金赎回确认日认列，并于期末全额转入未分配利润/(累计亏损)。

7.4.4.9 收入/(损失)的确认和计量

股票投资在持有期间应取得的现金股利扣除由上市公司代扣代缴的个人所得税后的净额确认为投资收益。债券投资在持有期间应取得的按票面利率或者发行价计算的利息扣除在适用情况下由债券发行企业代扣代缴的个人所得税后的净额确认为利息收入。

以公允价值计量且其变动计入当期损益的金融资产在持有期间的公允价值变动确认为公允价值变动损益；于处置时，其公允价值与初始确认金额之间的差额确认为投资收益，其中包括从公允价值变动损益结转的公允价值累计变动额。

应收款项在持有期间确认的利息收入按实际利率法计算，实际利率法与直线法差异较小的则按直线法计算。

7.4.4.10 费用的确认和计量

本基金的管理人报酬和托管费在费用涵盖期间按基金合同约定的费率和计算方法逐日确认。

其他金融负债在持有期间确认的利息支出按实际利率法计算，实际利率法与直线法差异较小的则按直线法计算。

7.4.4.11 基金的收益分配政策

每一基金份额享有同等分配权。本基金收益以现金形式分配，其中场外基金份额持有人可选择现金红利或将现金红利按分红除权日的基金份额净值自动转为基金份额进行再投资，场内基金份额持有人只能选择现金分红。若期末未分配利润中的未实现部分(包括基金经营活动产生的未实现损益以及基金份额交易产生的未实现平准金等)为正数，则期末可供分配利润的金额为期末未分配利润中的已实现部分；若期末未分配利润的未实现部分为负数，则期末可供分配利润的金额为期末未分配利润(已实现部分相抵未实现部分后的余额)。

经宣告的拟分配基金收益于分红除权日从所有者权益转出。

7.4.4.12 分部报告

本基金以内部组织结构、管理要求、内部报告制度为依据确定经营分部，以经营分部为基础确定报告分部并披露分部信息。

经营分部是指本基金内同时满足下列条件的组成部分：(1) 该组成部分能够在日常活动中产生收入、发生费用；(2) 本基金的基金管理人能够定期评价该组成部分的经营成果，以决定向其配置资源、评价其业绩；(3) 本基金能够取得该组成部分的财务状况、经营成果和现金流量等有关会计信息。如果两个或多个经营分部具有相似的经济特征，并且满足一定条件的，则合并为一个经营分部。

本基金目前以一个单一的经营分部运作，不需要进行分部报告的披露。

7.4.4.13 其他重要的会计政策和会计估计

根据本基金的估值原则和中国证监会允许的基金行业估值实务操作，本基金确定以下类别债券投

资的公允价值时采用的估值方法及其关键假设如下：

在银行间同业市场交易的债券品种，根据中国证监会证监会计字[2007]21 号《关于证券投资基金执行<企业会计准则>估值业务及份额净值计价有关事项的通知》采用估值技术确定公允价值。本基金持有的银行间同业市场债券按现金流量折现法估值，具体估值模型、参数及结果由中央国债登记结算有限责任公司独立提供。

7.4.5 会计政策和会计估计变更以及差错更正的说明

7.4.5.1 会计政策变更的说明

无。

7.4.5.2 会计估计变更的说明

无。

7.4.5.3 差错更正的说明

无。

7.4.6 税项

根据财政部、国家税务总局财税[2002]128 号《关于开放式证券投资基金有关税收问题的通知》、财税[2004]78 号《关于证券投资基金税收政策的通知》、财税[2005]102 号《关于股息红利个人所得税有关政策的通知》、财税[2005]107 号《关于股息红利有关个人所得税政策的补充通知》、财税[2008]1 号《关于企业所得税若干优惠政策的通知》及其他相关财税法规和实务操作，主要税项列示如下：

(1)以发行基金方式募集资金不属于营业税征收范围，不征收营业税。

(2)基金买卖股票、债券的差价收入暂免征营业税和企业所得税。

(3)对基金取得的企业债券利息收入，由发行债券的企业在向基金派发利息时代扣代缴 20%的个人所得税，暂不征收企业所得税。对基金取得的股票的股息、红利收入，由上市公司在向基金派发股息、红利时暂减按 50%计入个人应纳税所得额，依照现行税法规定即 20%代扣代缴个人所得税，暂不征收企业所得税。

(4)基金卖出股票按 0.1%的税率缴纳股票交易印花税，买入股票不征收股票交易印花税。

7.4.7 重要财务报表项目的说明

7.4.7.1 银行存款

单位：人民币元

项目	本期末 2011 年 12 月 31 日	上年度末 2010 年 12 月 31 日
活期存款	8,513,263.57	12,672,416.27
定期存款	-	-

其他存款	-	-
合计	8,513,263.57	12,672,416.27

7.4.7.2 交易性金融资产

单位：人民币元

项目		本期末 2011 年 12 月 31 日		
		成本	公允价值	公允价值变动
股票		566,990,513.65	490,083,439.89	-76,907,073.76
债券	交易所市场	15,742,642.00	15,917,841.00	175,199.00
	银行间市场	9,692,670.00	9,683,000.00	-9,670.00
	合计	25,435,312.00	25,600,841.00	165,529.00
资产支持证券		-	-	-
基金		-	-	-
其他		-	-	-
合计		592,425,825.65	515,684,280.89	-76,741,544.76
项目		上年度末 2010 年 12 月 31 日		
		成本	公允价值	公允价值变动
股票		267,618,547.32	280,684,597.50	13,066,050.18
债券	交易所市场	-	-	-
	银行间市场	9,810,990.00	9,781,000.00	-29,990.00
	合计	9,810,990.00	9,781,000.00	-29,990.00
资产支持证券		-	-	-
基金		-	-	-
其他		-	-	-
合计		277,429,537.32	290,465,597.50	13,036,060.18

7.4.7.3 衍生金融资产/负债

无余额。

7.4.7.4 买入返售金融资产

7.4.7.4.1 各项买入返售金融资产期末余额

无余额。

7.4.7.4.2 期末买断式逆回购交易中取得的债券

无余额。

7.4.7.5 应收利息

单位：人民币元

项目	本期末 2011年12月31日	上年度末 2010年12月31日
应收活期存款利息	1,626.21	3,491.84

应收定期存款利息		
应收其他存款利息		
应收结算备付金利息	1,606.99	504.35
应收债券利息	525,906.89	146,539.73
应收买入返售证券利息		
应收申购款利息	0.01	200.18
其他		
合计	529,140.10	150,736.10

7.4.7.6 其他资产

无余额。

7.4.7.7 应付交易费用

单位：人民币元

项目	本期末 2011年12月31日	上年度末 2010年12月31日
交易所市场应付交易费用	244,908.29	887,946.40
银行间市场应付交易费用	-	175.00
合计	244,908.29	888,121.40

7.4.7.8 其他负债

单位：人民币元

项目	本期末 2011年12月31日	上年度末 2010年12月31日
应付券商交易单元保证金	750,000.00	750,000.00
应付赎回费	42.02	310.33
应付信息披露费	320,000.00	320,000.00
应付审计费	50,000.00	50,000.00
合计	1,120,042.02	1,120,310.33

7.4.7.9 实收基金

金额单位：人民币元

项目	本期 2011年1月1日至2011年12月31日	
	基金份额（份）	账面金额
上年度末	295,983,105.21	295,983,105.21
本期申购	434,825,205.22	434,825,205.22
本期赎回（以“-”号填列）	-119,001,233.22	-119,001,233.22
本期末	611,807,077.21	611,807,077.21

注：申购含转换入份额；赎回含转换出份额。

7.4.7.10 未分配利润

单位：人民币元

项目	已实现部分	未实现部分	未分配利润合计
上年度末	9,751,221.39	-3,014,205.61	6,737,015.78
本期利润	-1,886,161.10	-89,777,604.94	-91,663,766.04
本期基金份额交易产生的变动数	19,245,140.41	-20,397,900.69	-1,152,760.28
其中：基金申购款	26,934,295.49	-24,095,450.34	2,838,845.15
基金赎回款	-7,689,155.08	3,697,549.65	-3,991,605.43
本期已分配利润	-	-	-
本期末	27,110,200.70	-113,189,711.24	-86,079,510.54

7.4.7.11 存款利息收入

单位：人民币元

项目	本期 2011年1月1日至2011年12月31日	上年度可比期间 2010年1月1日至2010年12月31日
活期存款利息收入	191,526.70	467,941.43
定期存款利息收入	-	-
其他存款利息收入	-	-
结算备付金利息收入	17,578.39	18,557.97
其他	9,906.23	630.63
合计	219,011.32	487,130.03

7.4.7.12 股票投资收益

单位：人民币元

项目	本期 2011年1月1日至2011年12月31日	上年度可比期间 2010年1月1日至2010年12月31日
卖出股票成交总额	438,323,229.39	1,918,752,015.52
减：卖出股票成本总额	434,562,403.64	1,862,060,129.49
买卖股票差价收入	3,760,825.75	56,691,886.03

7.4.7.13 债券投资收益

单位：人民币元

项目	本期 2011年1月1日至2011年12月31日	上年度可比期间 2010年1月1日至2010年12月31日
卖出债券（债转股及债券到期兑付）成交总额	10,271,587.40	17,099,055.97
减：卖出债券（债转股及债券到期兑付）成本总额	10,071,077.80	16,679,550.78
减：应收利息总额	201,587.40	130,120.79
债券投资收益	-1,077.80	289,384.40

7.4.7.14 衍生工具收益

7.4.7.14.1 衍生工具收益——买卖权证差价收入

无。

7.4.7.15 股利收益

单位：人民币元

项目	本期 2011年1月1日至2011年12月31 日	上年度可比期间 2010年1月1日至2010年12月31 日
股票投资产生的股利收益	2,291,628.22	2,296,085.59
基金投资产生的股利收益	-	-
合计	2,291,628.22	2,296,085.59

7.4.7.16 公允价值变动收益

单位：人民币元

项目名称	本期 2011年1月1日至2011年12月31 日	上年度可比期间 2010年1月1日至2010年12月31 日
1.交易性金融资产	-89,777,604.94	-9,871,585.19
——股票投资	-89,973,123.94	-9,841,595.19
——债券投资	195,519.00	-29,990.00
——资产支持证券投资	-	-
——基金投资	-	-
2.衍生工具	-	-
——权证投资	-	-
3.其他	-	-
合计	-89,777,604.94	-9,871,585.19

7.4.7.17 其他收入

单位：人民币元

项目	本期 2011年1月1日至2011年12月31日	上年度可比期间 2010年1月1日至2010年12月31日
基金赎回费收入	83,228.91	313,276.30
基金转换费收入	406.66	1,405.08
合计	83,635.57	314,681.38

注：1. 本基金的场内赎回费率为赎回金额的 0.5%，场外赎回费率按持有期间递减，赎回费总额的 25% 归入基金资产。

2. 基金之间的转换费由赎回费和申购费补差两部分构成，其中赎回费部分的 25% 归入转出基金的基金资产。

7.4.7.18 交易费用

单位：人民币元

项目	本期	上年度可比期间
----	----	---------

	2011年1月1日至2011年12月31日	2010年1月1日至2010年12月31日
交易所市场交易费用	1,625,875.70	5,554,498.41
银行间市场交易费用	175.00	375.00
合计	1,626,050.70	5,554,873.41

7.4.7.19 其他费用

单位：人民币元

项目	本期 2011年1月1日至2011年12月31日	上年度可比期间 2010年1月1日至2010年12月31日
审计费用	50,000.00	50,000.00
信息披露费	320,000.00	320,000.00
债券托管账户维护费用	18,000.00	18,000.00
银行划款手续费	10,462.38	20,819.75
合计	398,462.38	408,819.75

7.4.8 或有事项、资产负债表日后事项的说明

7.4.8.1 或有事项

截至资产负债表日，本基金并无须作披露的或有事项。

7.4.8.2 资产负债表日后事项

截至本财务报表批准报出日，本基金无需要说明的资产负债表日后事项。

7.4.9 关联方关系

关联方名称	与本基金的关系
中欧基金管理有限公司	基金管理人、基金销售机构
中国建设银行股份有限公司(“中国建设银行”)	基金托管人、基金代销机构
国都证券有限责任公司(“国都证券”)	基金管理人的股东、基金代销机构
意大利意联银行股份合作公司(Unione di Banche Italiane S.c.p.a., 简称 UBI)	基金管理人的股东
万盛基业投资有限责任公司	基金管理人的股东(2011年11月4日起)
平顶山煤业(集团)有限责任公司	基金管理人的原股东(2011年11月4日前)

注：1.本基金管理人于 2011 年 11 月 8 日发布公告，经中国证监会证监许可[2011]1632 号文核准，本基金管理人原股东平顶山煤业(集团)有限责任公司将其持有的本公司 4% 股权全部转让给万盛基业投资有限责任公司，本基金管理人于 2011 年 11 月 4 日办妥工商变更登记。此次变更后本基金管理人的股东及持股比例为：意大利意联银行股份合作公司 49%，国都证券有限责任公司 47%，万盛基业投资有限责任公司 4%。

2.下述关联交易均在正常业务范围内按一般商业条款订立。

7.4.10 本报告期及上年度可比期间的关联方交易

7.4.10.1 通过关联方交易单元进行的交易

7.4.10.1.1 股票交易

金额单位：人民币元

关联方名称	本期 2011年1月1日至2011年12月31日		上年度可比期间 2010年1月1日至2010年12月31日	
	成交金额	占当期股票成交总额的比例	成交金额	占当期股票成交总额的比例
国都证券	159,941,280.16	13.65%	435,530,870.00	12.17%

7.4.10.1.2 权证交易

无。

7.4.10.1.3 债券交易

无。

7.4.10.1.4 债券回购交易

金额单位：人民币元

关联方名称	本期 2011年1月1日至2011年12月31日		上年度可比期间 2010年1月1日至2010年12月31日	
	成交金额	占当期债券回购成交总额的比例	成交金额	占当期债券回购成交总额的比例
国都证券	254,000,000.00	18.39%	-	-

7.4.10.1.5 应支付关联方的佣金

金额单位：人民币元

关联方名称	本期 2011年1月1日至2011年12月31日			
	当期佣金	占当期佣金总量的比例	期末应付佣金余额	占期末应付佣金总额的比例
国都证券	129,953.09	13.44%	39,172.08	15.99%
关联方名称	上年度可比期间 2010年1月1日至2010年12月31日			
	当期佣金	占当期佣金总量的比例	期末应付佣金余额	占期末应付佣金总额的比例
国都证券	353,871.09	11.90%	154,484.49	17.40%

注：1. 上述佣金按市场佣金率计算，以扣除由中国证券登记结算有限责任公司收取的证管费和经手费的净额列示。

2. 该类佣金协议的服务范围还包括佣金收取方为本基金提供的证券投资研究成果和市场信息服务等。

7.4.10.2 关联方报酬

7.4.10.2.1 基金管理费

单位：人民币元

项目	本期 2011年1月1日至2011年12月31 日	上年度可比期间 2010年1月1日至2010年12月31 日
当期发生的基金应支付的管理费	6,086,428.25	6,712,713.67
其中：支付销售机构的客户维护费	509,312.92	1,085,014.30

注：支付基金管理人中欧基金管理有限公司的基金管理费按前一日基金资产净值 1.5% 的年费率计提，逐日累计至每月月底，按月支付。其计算公式为：

$$\text{日基金管理费} = \text{前一日基金资产净值} \times 1.5\% / \text{当年天数}。$$

7.4.10.2.2 基金托管费

单位：人民币元

项目	本期 2011年1月1日至2011年12月31 日	上年度可比期间 2010年1月1日至2010年12月31 日
当期发生的基金应支付的托管费	1,014,404.74	1,118,785.55

注：支付基金托管人中国建设银行的托管费按前一日基金资产净值 0.25% 的年费率计提，逐日累计至每月月底，按月支付。其计算公式为：

$$\text{日托管费} = \text{前一日基金资产净值} \times 0.25\% / \text{当年天数}。$$

7.4.10.3 与关联方进行银行间同业市场的债券(含回购)交易

无。

7.4.10.4 各关联方投资本基金的情况

7.4.10.4.1 报告期内基金管理人运用固有资金投资本基金的情况

份额单位：份

项目	本期 2011年1月1日至2011年12月 31日	上年度可比期间 2010年1月1日至2010年12 月31日
期初持有的基金份额	14,002,940.21	14,002,940.21
期间申购/买入总份额	-	-
期间因拆分变动份额	-	-

减：期间赎回/卖出总份额	-	-
期末持有的基金份额	14,002,940.21	14,002,940.21
期末持有的基金份额占基金总份额比例	2.29%	4.73%

注：本基金管理人投资本基金所采用的费率适用招募说明书规定的费率结构。

7.4.10.4.2 报告期末除基金管理人之外的其他关联方投资本基金的情况

份额单位：份

关联方名称	本期末 2011 年 12 月 31 日		上年度末 2010 年 12 月 31 日	
	持有的 基金份额	持有的基金份 额占基金总份 额的比例	持有的 基金份额	持有的基金份 额占基金总份 额的比例
国都证券	4,872,795.67	0.80%	-	-

注：国都证券投资本基金所采用的费率适用招募说明书规定的费率结构。

7.4.10.5 由关联方保管的银行存款余额及当期产生的利息收入

单位：人民币元

关联方名称	本期 2011 年 1 月 1 日至 2011 年 12 月 31 日		上年度可比期间 2010 年 1 月 1 日至 2010 年 12 月 31 日	
	期末余额	当期利息收入	期末余额	当期利息收入
中国建设银行	8,513,263.57	191,526.70	12,672,416.27	467,941.43

注：本基金的银行存款由基金托管人中国建设银行保管，按银行同业利率计息。

7.4.10.6 本基金在承销期内参与关联方承销证券的情况

无。

7.4.10.7 其他关联交易事项的说明

无。

7.4.11 利润分配情况

无。

7.4.12 期末（2011 年 12 月 31 日）本基金持有的流通受限证券

7.4.12.1 因认购新发/增发证券而于期末持有的流通受限证券

无。

7.4.12.2 期末持有的暂时停牌等流通受限股票

金额单位：人民币元

股票代码	股票名称	停牌日期	停牌原因	期末 估值单 价	复牌日期	复牌 开盘 单价	数量（股）	期末 成本总额	期末 估值总额	备注
------	------	------	------	----------------	------	----------------	-------	------------	------------	----

000522	白云山 A	2011-11-07	重大资产重组	12.16	-	-	233,300	2,798,439.44	2,836,928.00	-
--------	-------	------------	--------	-------	---	---	---------	--------------	--------------	---

注：本基金截至 2011 年 12 月 31 日止持有以上因公布的重大事项可能产生重大影响而被暂时停牌的股票，该类股票将在所公布事项的重大影响消除后，经交易所批准复牌。

7.4.12.3 期末债券正回购交易中作为抵押的债券

7.4.12.3.1 银行间市场债券正回购

于本报告期末，本基金无银行间市场债券正回购交易中作为抵押的债券。

7.4.12.3.2 交易所市场债券正回购

于本报告期末，本基金无交易所市场债券正回购交易中作为抵押的债券。

7.4.13 金融工具风险及管理

7.4.13.1 风险管理政策和组织架构

本基金的投资目标、投资范围和投资策略决定了本基金属于较高风险，较高收益，追求长期稳定资本增值的股票型证券投资基金。本基金通过适当的资产配置策略和积极的股票选择策略，以合理价格买入并持有具备估值优势、较强盈利能力和较好业绩持续成长性的价值型优秀企业，在注重风险控制的原则下，力争实现超越业绩比较基准的长期稳定资本增值。

本基金的基金管理人奉行全面风险管理体系的建设，建立了以风险控制委员会为核心的、由督察长、风险控制委员会、监察稽核部和相关业务部门构成的风险管理架构体系。风险控制委员会负责协助确立公司风险控制的原则、目标和策略，并就风险控制重要事项提出意见和建议。督察长负责组织和指导公司的监察稽核工作。监察稽核部独立于公司各业务部门开展监察稽核工作，根据监管机构及公司内部控制的要求对基金投资进行定期、不定期检查，出具监察稽核报告，进而从合规层面对基金投资进行风险控制。公司设立金融工程部，负责进行风险的实时监控和定期计算，并定期出具基金投资业绩和风险分析报告。

本基金的基金管理人对于金融工具的风险管理方法主要是通过定性分析和定量分析的方法去估测各种风险产生的可能损失。从定性分析的角度出发，判断风险损失的严重程度和出现同类风险损失的频度。而从定量分析的角度出发，根据本基金的投资目标，结合基金资产所运用金融工具特征通过特定的风险量化指标、模型，日常的量化报告，确定风险损失的限度和相应置信程度，及时可靠地对各种风险进行监督、检查和评估，并通过相应决策，将风险控制在可承受的范围内。

7.4.13.2 信用风险

信用风险是指基金在交易过程中因交易对手未履行合约责任，或者基金所投资证券之发行人出现

违约、拒绝支付到期本息等情况，导致基金资产损失和收益变化的风险。

本基金的基金管理人在交易前对交易对手的资信状况进行了充分的评估。本基金的银行存款存放在本基金的托管行 中国建设银行股份有限公司，与该银行存款相关的信用风险不重大。本基金在交易所进行的交易均以中国证券登记结算有限责任公司为交易对手完成证券交收和款项清算，违约风险可能性很小；在银行间同业市场进行交易前均对交易对手进行信用评估并对证券交割方式进行限制以控制相应的信用风险。

本基金的基金管理人建立了信用风险管理流程，通过对投资品种信用等级评估来控制证券发行人的信用风险，且通过分散化投资以分散信用风险。

于 2011 年 12 月 31 日，本基金未持有信用类债券(2010 年 12 月 31 日：同)。

7.4.13.3 流动性风险

流动性风险是指基金所持金融工具变现的难易程度。本基金的流动性风险一方面来自于基金份额持有人可随时要求赎回其持有的基金份额，另一方面来自于投资品种所处的交易市场不活跃而带来的变现困难或因投资集中而无法在市场出现剧烈波动的情况下以合理的价格变现。

针对兑付赎回资金的流动性风险，本基金的基金管理人每日对本基金的申购赎回情况进行严密监控并预测流动性需求，保持基金投资组合中的可用现金头寸与之相匹配。本基金的基金管理人在基金合同中设计了巨额赎回条款，约定在非常情况下赎回申请的处理方式，控制因开放申购赎回模式带来的流动性风险，有效保障基金持有人利益。

针对投资品种变现的流动性风险，本基金的基金管理人通过独立的风险管理部门设定流动性比例要求，对流动性指标进行持续的监测和分析，包括组合持仓集中度指标、组合在短时间内变现能力的综合指标、组合中变现能力较差的投资品种比例以及流通受限制的投资品种比例等。本基金投资于一家公司发行的股票市值不超过基金资产净值的 10%，且本基金与由本基金的基金管理人管理的其他基金共同持有一家公司的证券不得超过该证券的 10%。本基金所持大部分证券在证券交易所上市，其余亦可在银行间同业市场交易，因此除附注 7.4.12 中列示的部分基金资产流通暂时受限制不能自由转让的情况外，其余均能以合理价格适时变现。此外，本基金可通过卖出回购金融资产方式借入短期资金应对流动性需求，其上限一般不超过基金持有的债券投资的公允价值。

本基金所持有的全部金融负债的合约约定到期日均为一个月以内且不计息，可赎回基金份额净值(所有者权益)无固定到期日且不计息，因此账面余额即为未折现的合约到期现金流量。

7.4.13.4 市场风险

市场风险是指基金所持金融工具的公允价值或未来现金流量因所处市场各类价格因素的变动而发生波动的风险，包括利率风险、外汇风险和其他价格风险。

7.4.13.4.1 利率风险

利率风险是指金融工具的公允价值或现金流量受市场利率变动而发生波动的风险。利率敏感性金融工具均面临由于市场利率上升而导致公允价值下降的风险，其中浮动利率类金融工具还面临每个付息期间结束根据市场利率重新定价时对于未来现金流影响的风险。

本基金的基金管理人定期对本基金面临的利率敏感性缺口进行监控。

本基金持有的大部分金融资产和金融负债不计息，因此本基金的收入及经营活动的现金流量在很大程度上独立于市场利率变化。本基金持有的利率敏感性资产主要为银行存款、结算备付金及债券投资等。

7.4.13.4.1.1 利率风险敞口

单位：人民币元

本期末 2011年12月31日	1年以内	1-5年	5年以上	不计息	合计
资产					
银行存款	8,513,263.57	-	-	-	8,513,263.57
结算备付金	3,246,496.65	-	-	-	3,246,496.65
交易性金融资产	25,600,841.00	-	-	490,083,439.89	515,684,280.89
应收利息	-	-	-	529,140.10	529,140.10
应收申购款	-	-	-	15,695.17	15,695.17
资产总计	37,360,601.22	-	-	490,628,275.16	527,988,876.38
负债					
应付赎回款	-	-	-	98,734.20	98,734.20
应付管理人报酬	-	-	-	683,678.75	683,678.75
应付托管费	-	-	-	113,946.45	113,946.45
应付交易费用	-	-	-	244,908.29	244,908.29
其他负债	-	-	-	1,120,042.02	1,120,042.02
负债总计	-	-	-	2,261,309.71	2,261,309.71
利率敏感度缺口	37,360,601.22	-	-	488,366,965.45	525,727,566.67
上年度末2010年 12月31日	1年以内	1-5年	5年以上	不计息	合计
资产					
银行存款	12,672,416.27	-	-	-	12,672,416.27
结算备付金	1,309,979.82	-	-	-	1,309,979.82

交易性金融资产	9,781,000.00	-	-	280,684,597.50	290,465,597.50
应收利息	-	-	-	150,736.10	150,736.10
应收申购款	-	-	-	21,367.76	21,367.76
应收证券清算款	-	-	-	716,972.31	716,972.31
资产总计	23,763,396.09	-	-	281,573,673.67	305,337,069.76
负债					
应付赎回款	-	-	-	151,488.42	151,488.42
应付管理人报酬	-	-	-	391,738.81	391,738.81
应付托管费	-	-	-	65,289.81	65,289.81
应付交易费用	-	-	-	888,121.40	888,121.40
其他负债	-	-	-	1,120,310.33	1,120,310.33
负债总计	-	-	-	2,616,948.77	2,616,948.77
利率敏感度缺口	23,763,396.09	-	-	278,956,724.90	302,720,120.99

注：表中所示为本基金资产及负债的公允价值，并按照合约规定的利率重新定价日或到期日孰早者予以分类。

7.4.13.4.1.2 利率风险的敏感性分析

于 2011 年 12 月 31 日，本基金持有的交易性债券投资公允价值占基金资产净值的比例为 4.87% (2010 年 12 月 31 日：3.23%)，因此市场利率的变动对于本基金资产净值无重大影响(2010 年 12 月 31 日：同)。

7.4.13.4.2 外汇风险

外汇风险是指金融工具的公允价值或未来现金流量因外汇汇率变动而发生波动的风险。本基金的所有资产及负债以人民币计价，因此无重大外汇风险。

7.4.13.4.3 其他价格风险

其他价格风险是指基金所持金融工具的公允价值或未来现金流量因除市场利率和外汇汇率以外的市场价格因素变动而发生波动的风险。本基金主要投资于证券交易所上市或银行间同业市场交易的股票和债券，所面临的其他价格风险来源于单个证券发行主体自身经营情况或特殊事项的影响，也可能来源于证券市场整体波动的影响。

本基金的基金管理人在构建和管理投资组合的过程中，采用“自上而下”的策略，通过对宏观经济情况及政策的分析，结合证券市场运行情况，做出资产配置及组合构建的决定；通过对单个证券的定性分析及定量分析，选择符合基金合同约定范围的投资品种进行投资。本基金的基金管理人定期结合宏观及微观环境的变化，对投资策略、资产配置、投资组合进行修正，来主动应对可能发生的市场

价格风险。

本基金通过投资组合的分散化降低其他价格风险。基金的投资组合比例为：股票资产占基金资产的 60%-95%；债券、货币市场工具、现金、权证以及法律法规或中国证监会允许基金投资的其他证券品种占基金资产的 5%-40%，其中基金持有权证的市值比例合计不超过基金资产净值的 3%，基金保留的现金以及投资于到期日在一年以内的政府债券的比例合计不低于基金资产净值的 5%。此外，本基金的基金管理人每日对本基金所持有的证券价格实施监控，定期运用多种定量方法对基金进行风险度量，包括 VaR(Value at Risk)指标等来测试本基金面临的潜在价格风险，及时可靠地对风险进行跟踪和控制。

7.4.13.4.3.1 其他价格风险敞口

金额单位：人民币元

项目	本期末 2011 年 12 月 31 日		上年度末 2010 年 12 月 31 日	
	公允价值	占基金资产 净值比例 (%)	公允价值	占基金资产 净值比例 (%)
交易性金融资产-股票投资	490,083,439.89	93.22	280,684,597.50	92.72
衍生金融资产-权证投资	-	-	-	-
其他	-	-	-	-
合计	490,083,439.89	93.22	280,684,597.50	92.72

7.4.13.4.3.2 其他价格风险的敏感性分析

假设	除业绩比较基准(附注 7.4.1)以外的其他市场变量保持不变		
分析	相关风险变量的变动	对资产负债表日基金资产净值的 影响金额 (单位：人民币万元)	
		本期末 2011 年 12 月 31 日	上年度末 2010 年 12 月 31 日
	1. 业绩比较基准(附注 7.4.1)上升 5%	增加约 2,877.75 万元	增加约 1,481.99 万元
2. 业绩比较基准(附注 7.4.1)下降 5%	减少约 2,877.75 万元	减少约 1,481.99 万元	

7.4.14 有助于理解和分析会计报表需要说明的其他事项

(1) 公允价值

(a)不以公允价值计量的金融工具

不以公允价值计量的金融资产和负债主要包括应收款项和其他金融负债，其账面价值与公允价值相差很小。

(b)以公允价值计量的金融工具

(i)金融工具公允价值计量的方法

根据在公允价值计量中对计量整体具有重大意义的最低层级的输入值，公允价值层级可分为：

第一层级：相同资产或负债在活跃市场上(未经调整)的报价。

第二层级：直接(比如取自价格)或间接(比如根据价格推算的)可观察到的、除第一层级中的市场报价以外的资产或负债的输入值。

第三层级：以可观察到的市场数据以外的变量为基础确定的资产或负债的输入值(不可观察输入值)。

(ii)各层次金融工具公允价值

于 2011 年 12 月 31 日，本基金持有的以公允价值计量的金融工具中属于第一层级的余额为 503,164,352.89 元，属于第二层级的余额为 12,519,928.00 元，无属于第三层级的余额(2010 年 12 月 31 日：第一层级 280,684,597.50 元，第二层级 9,781,000.00 元，无第三层级)。

(iii)公允价值所属层次间的重大变动

对于证券交易所上市的股票和债券，若出现重大事项停牌、交易不活跃(包括涨跌停时的交易不活跃)、或属于非公开发行等情况，本基金分别于停牌日至交易恢复活跃日期间、交易不活跃期间及限售期间不将相关股票和债券的公允价值列入第一层级；并根据估值调整中采用的不可观察输入值对于公允价值的影响程度，确定相关股票和债券公允价值应属第二层级或第三层级。

(iv)第三层次公允价值余额和本期变动金额

无。

(2)除公允价值外，截至资产负债表日本基金无需要说明的其他重要事项。

§ 8 投资组合报告

8.1 期末基金资产组合情况

金额单位：人民币元

序号	项目	金额	占基金总资产的比例 (%)
1	权益投资	490,083,439.89	92.82
	其中：股票	490,083,439.89	92.82
2	固定收益投资	25,600,841.00	4.85
	其中：债券	25,600,841.00	4.85
	资产支持证券	-	-
3	金融衍生品投资	-	-
4	买入返售金融资产	-	-

	其中：买断式回购的买入返售金融资产	-	-
5	银行存款和结算备付金合计	11,759,760.22	2.23
6	其他各项资产	544,835.27	0.10
7	合计	527,988,876.38	100.00

8.2 期末按行业分类的股票投资组合

金额单位：人民币元

代码	行业类别	公允价值	占基金资产净值比例 (%)
A	农、林、牧、渔业	5,520,702.44	1.05
B	采掘业	-	-
C	制造业	289,642,595.88	55.09
C0	食品、饮料	53,363,187.76	10.15
C1	纺织、服装、皮毛	12,784,232.40	2.43
C2	木材、家具	-	-
C3	造纸、印刷	-	-
C4	石油、化学、塑胶、塑料	32,490,911.06	6.18
C5	电子	56,592,182.05	10.76
C6	金属、非金属	16,876,196.07	3.21
C7	机械、设备、仪表	105,838,689.74	20.13
C8	医药、生物制品	11,697,196.80	2.22
C99	其他制造业	-	-
D	电力、煤气及水的生产和供应业	-	-
E	建筑业	12,294,950.89	2.34
F	交通运输、仓储业	12,320,000.00	2.34
G	信息技术业	32,465,282.94	6.18
H	批发和零售贸易	29,239,346.20	5.56
I	金融、保险业	63,940,130.10	12.16
J	房地产业	19,826,121.60	3.77
K	社会服务业	19,363,709.84	3.68
L	传播与文化产业	-	-
M	综合类	5,470,600.00	1.04
	合计	490,083,439.89	93.22

8.3 期末按公允价值占基金资产净值比例大小排序的所有股票投资明细

金额单位：人民币元

序号	股票代码	股票名称	数量 (股)	公允价值	占基金资产净值比例 (%)
----	------	------	--------	------	---------------

1	600016	民生银行	3,930,000	23,147,700.00	4.40
2	600036	招商银行	1,710,230	20,300,430.10	3.86
3	600199	金种子酒	1,321,837	19,695,371.30	3.75
4	601166	兴业银行	1,400,000	17,528,000.00	3.33
5	002304	洋河股份	116,914	15,078,398.58	2.87
6	000157	中联重科	1,757,917	13,518,381.73	2.57
7	002410	广联达	392,298	12,957,602.94	2.46
8	600031	三一重工	840,000	10,533,600.00	2.00
9	600104	上海汽车	700,000	9,898,000.00	1.88
10	600066	宇通客车	381,784	9,033,009.44	1.72
11	000651	格力电器	502,406	8,686,599.74	1.65
12	600309	烟台万华	670,000	8,643,000.00	1.64
13	002236	大华股份	172,536	8,557,785.60	1.63
14	000888	峨眉山 A	459,927	8,430,461.91	1.60
15	002065	东华软件	378,000	8,338,680.00	1.59
16	600690	青岛海尔	800,000	7,144,000.00	1.36
17	600060	海信电器	600,000	7,128,000.00	1.36
18	002081	金螳螂	199,441	7,038,272.89	1.34
19	002146	荣盛发展	760,082	6,688,721.60	1.27
20	300182	捷成股份	180,000	6,534,000.00	1.24
21	002293	罗莱家纺	84,910	6,368,250.00	1.21
22	002006	精功科技	263,868	6,243,116.88	1.19
23	601717	郑煤机	249,942	6,216,057.54	1.18
24	601117	中国化学	1,080,000	6,156,000.00	1.17
25	600563	法拉电子	380,000	6,083,800.00	1.16
26	600828	成商集团	712,866	5,995,203.06	1.14
27	002503	搜于特	191,743	5,940,198.14	1.13
28	000002	万科 A	790,000	5,901,300.00	1.12
29	002206	海利得	664,650	5,848,920.00	1.11
30	002055	得润电子	288,790	5,718,042.00	1.09
31	601000	唐山港	900,000	5,562,000.00	1.06
32	002250	联化科技	294,062	5,551,890.56	1.06
33	002477	雏鹰农牧	239,822	5,520,702.44	1.05
34	000877	天山股份	259,951	5,510,961.20	1.05
35	600172	黄河旋风	539,997	5,459,369.67	1.04
36	002277	友阿股份	350,000	5,425,000.00	1.03
37	002011	盾安环境	610,000	5,422,900.00	1.03
38	002223	鱼跃医疗	250,000	5,237,500.00	1.00
39	600519	贵州茅台	27,000	5,219,100.00	0.99
40	002588	史丹利	139,973	5,039,028.00	0.96
41	002612	朗姿股份	174,600	4,979,592.00	0.95

42	300088	长信科技	360,000	4,849,200.00	0.92
43	002398	建研集团	292,903	4,777,247.93	0.91
44	002415	海康威视	108,822	4,679,346.00	0.89
45	300014	亿纬锂能	349,950	4,647,336.00	0.88
46	002089	新海宜	500,000	4,635,000.00	0.88
47	300048	合康变频	271,649	4,506,656.91	0.86
48	002422	科伦药业	103,802	4,505,006.80	0.86
49	300136	信维通信	246,750	4,478,512.50	0.85
50	600252	中恒集团	410,100	4,355,262.00	0.83
51	002056	横店东磁	272,277	4,315,590.45	0.82
52	601668	中国建筑	1,400,000	4,074,000.00	0.77
53	000811	烟台冰轮	351,682	4,061,927.10	0.77
54	002535	林州重机	359,760	3,971,750.40	0.76
55	000501	鄂武商 A	250,000	3,812,500.00	0.73
56	002389	南洋科技	167,400	3,810,024.00	0.72
57	002220	天宝股份	229,999	3,790,383.52	0.72
58	600067	冠城大通	620,000	3,775,800.00	0.72
59	600805	悦达投资	300,000	3,687,000.00	0.70
60	300146	汤臣倍健	46,000	3,583,400.00	0.68
61	300198	纳川股份	210,000	3,502,800.00	0.67
62	600428	中远航运	850,000	3,502,000.00	0.67
63	000596	古井贡酒	40,000	3,439,200.00	0.65
64	600277	亿利能源	399,950	3,419,572.50	0.65
65	600026	中海发展	550,000	3,256,000.00	0.62
66	601299	中国北车	750,000	3,187,500.00	0.61
67	600507	方大特钢	800,000	3,096,000.00	0.59
68	002269	美邦服饰	118,500	3,077,445.00	0.59
69	600048	保利地产	300,000	3,000,000.00	0.57
70	600837	海通证券	400,000	2,964,000.00	0.56
71	600153	建发股份	450,000	2,871,000.00	0.55
72	000522	白云山 A	233,300	2,836,928.00	0.54
73	002244	滨江集团	350,000	2,481,500.00	0.47
74	002318	久立特材	130,614	2,233,499.40	0.42
75	002419	天虹商场	120,000	2,118,000.00	0.40
76	000786	北新建材	189,600	2,070,432.00	0.39
77	000540	中天城投	280,000	1,783,600.00	0.34
78	002285	世联地产	155,000	1,754,600.00	0.33
79	002541	鸿路钢构	53,380	1,601,933.80	0.30
80	002582	好想你	30,000	1,560,000.00	0.30
81	002327	富安娜	30,432	1,436,390.40	0.27
82	300102	乾照光电	98,925	1,311,745.50	0.25

83	600496	精工钢构	145,650	1,182,678.00	0.22
84	002484	江海股份	60,000	1,012,800.00	0.19
85	600702	沱牌舍得	59,972	997,334.36	0.19
86	300124	汇川技术	14,950	810,290.00	0.15
87	300273	和佳股份	20,000	495,600.00	0.09
88	002440	闰土股份	30,000	485,700.00	0.09

注：上海汽车（600104）于 2012 年 1 月 9 日更名为上汽集团。

8.4 报告期内股票投资组合的重大变动

8.4.1 累计买入金额超出期初基金资产净值 2%或前 20 名的股票明细

金额单位：人民币元

序号	股票代码	股票名称	本期累计买入金额	占期初基金资产净值比例（%）
1	600016	民生银行	22,155,323.97	7.32
2	600199	金种子酒	19,156,644.46	6.33
3	000157	中联重科	16,465,225.34	5.44
4	002304	洋河股份	14,819,643.04	4.90
5	600031	三一重工	14,086,760.37	4.65
6	002410	广联达	13,083,148.80	4.32
7	002535	林州重机	12,284,689.45	4.06
8	002223	鱼跃医疗	12,091,731.70	3.99
9	600104	上汽集团	11,273,724.00	3.72
10	600309	烟台万华	10,967,501.29	3.62
11	000651	格力电器	10,180,150.13	3.36
12	600036	招商银行	9,901,900.00	3.27
13	002011	盾安环境	9,378,849.79	3.10
14	002206	海利得	9,348,411.54	3.09
15	600066	宇通客车	8,947,496.27	2.96
16	002042	华孚色纺	8,887,052.66	2.94
17	002006	精功科技	8,572,895.88	2.83
18	600172	黄河旋风	8,425,884.12	2.78
19	600690	青岛海尔	8,414,381.12	2.78
20	000877	天山股份	8,251,636.81	2.73
21	601117	中国化学	7,964,111.00	2.63
22	002422	科伦药业	7,802,671.14	2.58
23	300088	长信科技	7,709,170.44	2.55
24	002065	东华软件	7,579,082.31	2.50
25	600060	海信电器	7,288,804.88	2.41
26	600828	成商集团	7,191,760.40	2.38

27	601166	兴业银行	7,169,000.00	2.37
28	002477	雏鹰农牧	6,988,711.64	2.31
29	002277	友阿股份	6,900,430.54	2.28
30	002092	中泰化学	6,873,577.16	2.27
31	002089	新海宜	6,853,310.92	2.26
32	002293	罗莱家纺	6,685,179.50	2.21
33	601000	唐山港	6,553,937.00	2.17
34	002415	海康威视	6,489,353.02	2.14
35	000002	万科A	6,382,624.07	2.11
36	600428	中远航运	6,339,086.77	2.09
37	002503	搜于特	6,300,032.97	2.08
38	300048	合康变频	6,257,257.03	2.07
39	601717	郑煤机	6,253,533.00	2.07
40	000039	中集集团	6,242,019.30	2.06
41	002056	横店东磁	6,232,824.28	2.06
42	300133	华策影视	6,229,263.50	2.06
43	002398	建研集团	6,156,959.48	2.03
44	002250	联化科技	6,131,951.76	2.03
45	002055	得润电子	6,074,507.15	2.01
46	002220	天宝股份	6,055,503.90	2.00

注：买入金额均按买卖成交金额（成交单价乘以成交数量）填列，不考虑相关交易费用。

8.4.2 累计卖出金额超出期初基金资产净值 2%或前 20 名的股票明细

金额单位：人民币元

序号	股票代码	股票名称	本期累计卖出金额	占期初基金资产净值比例（%）
1	600252	中恒集团	11,505,914.52	3.80
2	600303	曙光股份	9,668,533.42	3.19
3	600458	时代新材	9,534,177.24	3.15
4	600519	贵州茅台	7,701,293.96	2.54
5	002042	华孚色纺	7,404,221.03	2.45
6	601918	国投新集	7,187,918.30	2.37
7	002223	鱼跃医疗	6,915,688.83	2.28
8	002535	林州重机	6,383,232.97	2.11
9	000651	格力电器	6,368,697.15	2.10
10	002056	横店东磁	6,116,596.50	2.02
11	300133	华策影视	6,063,272.87	2.00
12	600805	悦达投资	6,050,094.80	2.00
13	002170	芭田股份	5,882,592.80	1.94
14	002099	海翔药业	5,858,962.30	1.94
15	000039	中集集团	5,736,645.00	1.90

16	000422	湖北宜化	5,586,063.94	1.85
17	600809	山西汾酒	5,461,400.30	1.80
18	002233	塔牌集团	5,133,377.77	1.70
19	600970	中材国际	5,109,086.12	1.69
20	002501	利源铝业	5,071,352.18	1.68

注：卖出金额均按买卖成交金额（成交单价乘以成交数量）填列，不考虑相关交易费用。

8.4.3 买入股票的成本总额及卖出股票的收入总额

单位：人民币元

买入股票的成本（成交）总额	733,934,369.97
卖出股票的收入（成交）总额	438,323,229.39

注：买入股票成本、卖出股票收入均按买卖成交金额（成交单价乘以成交数量）填列，不考虑相关交易费用。

8.5 期末按债券品种分类的债券投资组合

金额单位：人民币元

序号	债券品种	公允价值	占基金资产净值比例（%）
1	国家债券	15,917,841.00	3.03
2	央行票据	9,683,000.00	1.84
3	金融债券	-	-
	其中：政策性金融债	-	-
4	企业债券	-	-
5	企业短期融资券	-	-
6	中期票据	-	-
7	可转债	-	-
8	其他	-	-
9	合计	25,600,841.00	4.87

8.6 期末按公允价值占基金资产净值比例大小排名的前五名债券投资明细

金额单位：人民币元

序号	债券代码	债券名称	数量（张）	公允价值	占基金资产净值比例（%）
1	010203	02 国债(3)	158,940	15,917,841.00	3.03
2	1101016	11 央行票据 16	100,000	9,683,000.00	1.84

8.7 期末按公允价值占基金资产净值比例大小排名的所有资产支持证券投资明细

本基金本报告期末未持有资产支持证券。

8.8 期末按公允价值占基金资产净值比例大小排名的前五名权证投资明细

本基金本报告期末未持有权证。

8.9 投资组合报告附注

8.9.1 本基金投资的前十名证券的发行主体本报告期内没有被监管部门立案调查，或在报告编制日前一年内受到公开谴责、处罚的情形。

8.9.2 本基金投资的前十名股票未超出基金合同规定的备选股票库。

8.9.3 期末其他各项资产构成

单位：人民币元

序号	名称	金额
1	存出保证金	-
2	应收证券清算款	-
3	应收股利	-
4	应收利息	529,140.10
5	应收申购款	15,695.17
6	其他应收款	-
7	待摊费用	-
8	其他	-
9	合计	544,835.27

8.9.4 期末持有的处于转股期的可转换债券明细

本基金本报告期末未持有处于转股期的可转换债券。

8.9.5 期末前十名股票中存在流通受限情况的说明

本基金本报告期末前十名股票中不存在流通受限情况。

8.9.6 投资组合报告附注的其他文字描述部分

本报告中因四舍五入原因，投资组合报告中市值占总资产或净资产比例的分项之和与合计可能存在尾差。

§ 9 基金份额持有人信息

9.1 期末基金份额持有人户数及持有人结构

份额单位：份

持有人户数 (户)	户均持有的基金 份额	持有人结构			
		机构投资者		个人投资者	
		持有份额	占总份额 比例	持有份额	占总份额比 例
6,710	91,178.40	467,435,433.36	76.40%	144,371,643.85	23.60%

9.2 期末基金管理人的从业人员持有本开放式基金的情况

项目	持有份额总数（份）	占基金总份额比例
基金管理公司所有从业人员持有本开放式基金	541,169.23	0.0885%

§ 10 开放式基金份额变动

单位：份

基金合同生效日(2009年7月24日)基金份额总额	714,731,726.55
本报告期期初基金份额总额	295,983,105.21
本报告期基金总申购份额	434,825,205.22
减：本报告期基金总赎回份额	119,001,233.22
本报告期基金拆分变动份额	-
本报告期期末基金份额总额	611,807,077.21

§ 11 重大事件揭示

11.1 基金份额持有人大会决议

报告期内无基金份额持有人大会决议。

11.2 基金管理人、基金托管人的专门基金托管部门的重大人事变动

11.2.1 基金管理人的重大人事变动

本报告期内，基金管理人于 2011 年 1 月 22 日发布公告，马文胜先生自 2011 年 1 月 19 日起不再担

任中欧基金管理有限公司督察长职务，由朱彦先生担任该职务。相关变更事项已按规定向中国证监会和上海证监局报告。

11.2.2 基金托管人的专门基金托管部门的重大人事变动

本报告期内，基金托管人于 2011 年 2 月 9 日发布公告，经中国建设银行研究决定，聘任杨新丰为中国建设银行投资托管服务部副总经理（主持工作），其任职资格已经中国证监会审核批准（证监许可〔2011〕115 号），并解聘罗中涛中国建设银行投资托管服务部总经理职务。

本报告期内，基金托管人于 2011 年 1 月 31 日发布任免通知，解聘李春信中国建设银行投资托管服务部副总经理职务。

本报告期内，基金托管人于 2011 年 10 月 24 日发布任免通知，聘任张军红为中国建设银行投资托管服务部副总经理。

11.3 涉及基金管理人、基金财产、基金托管业务的诉讼

报告期内无涉及本基金管理人、基金财产、基金托管业务的诉讼事项。

11.4 基金投资策略的改变

报告期内本基金投资策略未发生改变。

11.5 为基金进行审计的会计师事务所情况

本基金自合同生效日起聘请普华永道会计师事务所有限公司为本基金提供审计服务。报告期内本基金未改聘会计师事务所。本年度应支付给所聘任的会计师事务所审计费用为 50,000.00 元人民币。

11.6 管理人、托管人及其高级管理人员受稽查或处罚等情况

报告期内本基金管理人、基金托管人及其高级管理人员未受监管部门的稽查或处罚。

11.7 基金租用证券公司交易单元的有关情况

11.7.1 基金租用证券公司交易单元进行股票投资及佣金支付情况

金额单位：人民币元

券商名称	交易单元数量	股票交易		应支付该券商的佣金		备注
		成交金额	占当期	佣金	占当期佣	

			股票成交总额的比例		金总量的比例	
国泰君安	1	588,208,618.36	50.21%	477,922.72	49.43%	-
国都证券	1	159,941,280.16	13.65%	129,953.09	13.44%	-
中邮证券	1	138,252,472.00	11.80%	117,513.82	12.15%	-
宏源证券	1	92,840,619.43	7.92%	78,914.98	8.16%	-
国金证券	1	76,741,275.31	6.55%	65,229.59	6.75%	-
招商证券	1	47,242,756.74	4.03%	40,156.29	4.15%	-
中信证券	1	41,278,494.51	3.52%	35,086.71	3.63%	-
天风证券	1	14,436,010.67	1.23%	11,729.35	1.21%	-
安信证券	1	12,664,897.18	1.08%	10,290.31	1.06%	-
广发证券	1	-	-	-	-	-
中信建投	1	-	-	-	-	-

注：1.根据中国证监会的有关规定，我司在综合考量证券经营机构的财务状况、经营状况、研究能力的基础上，选择基金专用交易席位，并由公司董事会授权管理层批准。

2.本报告期内，本基金无新增或减少租用证券公司交易单元的情况。

11.7.2 基金租用证券公司交易单元进行其他证券投资的情况

金额单位：人民币元

券商名称	债券交易		回购交易		权证交易	
	成交金额	占当期债券成交总额的比例	成交金额	占当期回购成交总额的比例	成交金额	占当期权证成交总额的比例
国泰君安	-	-	224,400,000.00	16.25%	-	-
国都证券	-	-	254,000,000.00	18.39%	-	-
中邮证券	-	-	555,500,000.00	40.23%	-	-
宏源证券	-	-	162,000,000.00	11.73%	-	-
国金证券	9,889,000.00	61.80%	75,000,000.00	5.43%	-	-
招商证券	-	-	15,000,000.00	1.09%	-	-
中信证券	6,113,729.80	38.20%	95,000,000.00	6.88%	-	-
天风证券	-	-	-	-	-	-
安信证券	-	-	-	-	-	-
广发证券	-	-	-	-	-	-
中信建投	-	-	-	-	-	-

11.8 其他重大事件

序号	公告事项	法定披露方式	法定披露日期
1	中欧基金管理有限公司旗下基金 2010 年 12 月 31 日基金资产净值、基金份额净值和基金份额	公司网站	2011-01-01

	累计净值公告		
2	中欧基金管理有限公司关于督察长变更的公告	《中国证券报》、《上海证券报》、《证券时报》、公司网站	2011-01-22
3	中欧价值发现股票型证券投资基金 2010 年第 4 季度报告	《中国证券报》、《上海证券报》、《证券时报》、公司网站	2011-01-22
4	中欧基金管理有限公司关于新增英大证券有限责任公司为旗下基金代销机构的公告	《中国证券报》、《上海证券报》、《证券时报》、公司网站	2011-02-23
5	中欧基金管理有限公司关于旗下部分基金在英大证券有限责任公司开通基金转换业务的公告	《中国证券报》、《上海证券报》、《证券时报》、公司网站	2011-02-23
6	中欧价值发现股票型证券投资基金更新招募说明书（2011 年第 1 号）	公司网站	2011-03-09
7	中欧价值发现股票型证券投资基金更新招募说明书摘要（2011 年第 1 号）	《中国证券报》、《上海证券报》、《证券时报》、公司网站	2011-03-09
8	中欧基金管理有限公司关于新增中信证券股份有限公司为旗下基金代销机构的公告	《中国证券报》、《上海证券报》、《证券时报》、公司网站	2011-03-15
9	中欧基金管理有限公司关于旗下部分基金在中信证券股份有限公司开通基金转换业务的公告	《中国证券报》、《上海证券报》、《证券时报》、公司网站	2011-03-15
10	中欧基金管理有限公司关于注册登记（分 TA）系统升级的通知	《中国证券报》、《上海证券报》、《证券时报》、公司网站	2011-03-18
11	中欧价值发现股票型证券投资基金 2010 年年度报告	公司网站	2011-03-30
12	中欧价值发现股票型证券投资基金 2010 年年度报告摘要	《中国证券报》、《上海证券报》、《证券时报》、公司网站	2011-03-30
13	中欧基金管理有限公司关于新增爱建证券有限责任公司为旗下基金代销机构的公告	《中国证券报》、《上海证券报》、《证券时报》、公司网站	2011-04-15
14	中欧基金管理有限公司关于旗下部分基金在爱建证券有限责任公司开通定期定额投资业务的公告	《中国证券报》、《上海证券报》、《证券时报》、公司网站	2011-04-15
15	中欧基金管理有限公司关于旗下部分基金在爱建证券有限责任公司开通基金转换业务的公告	《中国证券报》、《上海证券报》、《证券时报》、公司网站	2011-04-15
16	中欧价值发现股票型证券投资基金 2011 年第 1 季度报告	《中国证券报》、《上海证券报》、《证券时报》、	2011-04-20

		公司网站	
17	中欧基金管理有限公司关于旗下部分基金在中信证券股份有限公司开通定期定额投资业务的公告	《中国证券报》、《上海证券报》、《证券时报》、公司网站	2011-04-29
18	中欧基金管理有限公司关于旗下部分基金参与交通银行开展的基金网上申购费率优惠活动延期的公告	《中国证券报》、《上海证券报》、《证券时报》、公司网站	2011-06-30
19	中欧基金管理有限公司旗下基金 2011 年 6 月 30 日基金资产净值、基金份额净值和基金份额累计净值公告	公司网站	2011-07-01
20	中欧基金管理有限公司关于旗下部分基金参与中信银行开展的基金网上申购费率优惠活动延期的公告	公司网站	2011-07-01
21	中欧基金管理有限公司关于旗下部分基金参与中信银行开展的基金网上申购费率优惠活动延期的公告	《中国证券报》、《上海证券报》、《证券时报》	2011-07-02
22	中欧价值发现股票型证券投资基金 2011 年第 2 季度报告	《中国证券报》、《上海证券报》、《证券时报》、公司网站	2011-07-21
23	中欧基金管理有限公司关于新增金元证券股份有限公司为旗下基金代销机构的公告	《中国证券报》、《上海证券报》、《证券时报》、公司网站	2011-08-24
24	中欧基金管理有限公司关于旗下部分基金在金元证券股份有限公司开通基金转换业务的公告	《中国证券报》、《上海证券报》、《证券时报》、公司网站	2011-08-24
25	中欧价值发现股票型证券投资基金 2011 年半年度报告	公司网站	2011-08-26
26	中欧价值发现股票型证券投资基金 2011 年半年度报告摘要	《中国证券报》、《上海证券报》、《证券时报》、公司网站	2011-08-26
27	中欧价值发现股票型证券投资基金更新招募说明书（2011 年第 2 号）	公司网站	2011-09-06
28	中欧价值发现股票型证券投资基金更新招募说明书摘要（2011 年第 2 号）	《中国证券报》、《上海证券报》、《证券时报》、公司网站	2011-09-06
29	中欧价值发现股票型证券投资基金 2011 年第 3 季度报告	《中国证券报》、《上海证券报》、《证券时报》、公司网站	2011-10-25
30	中欧基金管理有限公司关于新增中信万通证券有限责任公司为旗下基金代销机构的公告	《中国证券报》、《上海证券报》、《证券时报》、公司网站	2011-10-31
31	中欧基金管理有限公司关于旗下部分基金在中信万通证券有限责任公司开通基金转换业务的公告	《中国证券报》、《上海证券报》、《证券时报》、公司网站	2011-10-31

	公告	公司网站	
32	中欧基金管理有限公司关于公司股东变更的公告	《中国证券报》、《上海证券报》、《证券时报》、公司网站	2011-11-08
33	中欧基金管理有限公司关于旗下部分基金参与中国邮政储蓄银行有限责任公司开展的基金网上申购费率延期优惠活动的公告	《中国证券报》、《上海证券报》、《证券时报》、公司网站	2011-12-31

§ 12 影响投资者决策的其他重要信息

本基金托管人中国建设银行股份有限公司的重大事项披露如下：

1、2011 年 10 月 28 日，本基金托管人发布关于董事长辞任的公告，根据国家金融工作的需要，郭树清先生已向中国建设银行股份有限公司（“本行”）董事会（“董事会”）提出辞呈，请求辞去本行董事长、执行董事等职务。根据《中华人民共和国公司法》等相关法律法规和本行章程的规定，郭树清先生的辞任自辞呈送达本行董事会之日起生效。

2、2012 年 1 月 16 日，本基金托管人发布关于董事长任职的公告，自 2012 年 1 月 16 日起，王洪章先生就任本行董事长、执行董事。

§ 13 备查文件目录

13.1 备查文件目录

- 1、中欧价值发现股票型证券投资基金相关批准文件
- 2、《中欧价值发现股票型证券投资基金基金合同》
- 3、《中欧价值发现股票型证券投资基金托管协议》
- 4、《中欧价值发现股票型证券投资基金招募说明书》
- 5、基金管理人业务资格批件、营业执照
- 6、本报告期内在中国证监会指定报纸上公开披露的各项公告

13.2 存放地点

基金管理人、基金托管人的办公场所。

13.3 查阅方式

投资者可登录基金管理人网站(www.lcfunds.com)查阅,或在营业时间内至基金管理人、基金托管人办公场所免费查阅。

投资者对本报告书如有疑问,可咨询本基金管理人中欧基金管理有限公司:

客户服务中心电话: 021-68609700, 400-700-9700

中欧基金管理有限公司
二〇一二年三月二十七日