

大成沪深 300 指数证券投资基金
2011 年年度报告

2011 年 12 月 31 日

基金管理人：大成基金管理有限公司

基金托管人：中国农业银行股份有限公司

送出日期：2012 年 3 月 28 日

§ 1 重要提示及目录

1.1 重要提示

基金管理人的董事会、董事保证本报告所载资料不存在虚假记载、误导性陈述或重大遗漏，并对其内容的真实性、准确性和完整性承担个别及连带的法律责任。本年度报告已经三分之二以上独立董事签字同意，并由董事长签发。

基金托管人中国农业银行股份有限公司（以下简称“中国农业银行”）根据本基金合同规定，于 2012 年 3 月 23 日复核了本报告中的财务指标、净值表现、利润分配情况、财务会计报告、投资组合报告等内容，保证复核内容不存在虚假记载、误导性陈述或者重大遗漏。

基金管理人承诺以诚实信用、勤勉尽责的原则管理和运用基金资产，但不保证基金一定盈利。

基金的过往业绩并不代表其未来表现。投资有风险，投资者在作出投资决策前应仔细阅读本基金的招募说明书及其更新。

本报告中财务资料已经审计。安永华明会计师事务所为本基金出具了无保留意见的审计报告，请投资者注意阅读。

本报告期自 2011 年 1 月 1 日起至 12 月 31 日止。

1.2 目录

§1 重要提示及目录	1
1.1 重要提示	1
1.2 目录	2
§2 基金简介	4
2.1 基金基本情况	4
2.2 基金产品说明	4
2.3 基金管理人和基金托管人	4
2.4 信息披露方式	5
2.5 其他相关资料	5
§3 主要财务指标、基金净值表现及利润分配情况	5
3.1 主要会计数据和财务指标	5
3.2 基金净值表现	6
3.3 过去三年基金的利润分配情况	7
§4 管理人报告	7
4.1 基金管理人及基金经理情况	7
4.2 管理人对报告期内本基金运作遵规守信情况的说明	8
4.3 管理人对报告期内公平交易情况的专项说明	9
4.4 管理人对报告期内基金的投资策略和业绩表现的说明	9
4.5 管理人对宏观经济、证券市场及行业走势的简要展望	9
4.6 管理人内部有关本基金的监察稽核工作情况	10
4.7 管理人对报告期内基金估值程序等事项的说明	10
4.8 管理人对报告期内基金利润分配情况的说明	11
§5 托管人报告	11
5.1 报告期内本基金托管人遵规守信情况声明	11
5.2 托管人对报告期内本基金投资运作遵规守信、净值计算、利润分配等情况的说明	11
5.3 托管人对本年度报告中财务信息等内容的真实、准确和完整发表意见	11
§6 审计报告	11
§7 年度财务报表	12
7.1 资产负债表	12
7.2 利润表	13
7.3 所有者权益（基金净值）变动表	14
7.4 报表附注	15
§8 投资组合报告	33
8.1 期末基金资产组合情况	33
8.2 期末按行业分类的股票投资组合	34
8.3 期末按公允价值占基金资产净值比例大小排序的所有股票投资明细	34
8.4 报告期内股票投资组合的重大变动	42
8.5 期末按债券品种分类的债券投资组合	43
8.6 期末按公允价值占基金资产净值比例大小排名的前五名债券投资明细	43
8.7 期末按公允价值占基金资产净值比例大小排序的所有资产支持证券投资明细	44
8.8 期末按公允价值占基金资产净值比例大小排名的前五名权证投资明细	44
8.9 投资组合报告附注	44
§9 基金份额持有人信息	44

9.1 期末基金份额持有人户数及持有人结构.....	44
9.2 期末基金管理人的从业人员持有本开放式基金的情况.....	45
§10 开放式基金份额变动.....	45
§11 重大事件揭示.....	45
11.1 基金份额持有人大会决议.....	45
11.2 基金管理人、基金托管人的专门基金托管部门的重大人事变动.....	45
11.3 涉及基金管理人、基金财产、基金托管业务的诉讼.....	45
11.4 基金投资策略的改变.....	45
11.5 为基金进行审计的会计师事务所情况.....	45
11.6 管理人、托管人及其高级管理人员受稽查或处罚等情况.....	45
11.7 基金租用证券公司交易单元的有关情况.....	45
11.8 其他重大事件.....	48
§12 影响投资者决策的其他重要信息.....	50
§13 备查文件目录.....	50
13.1 备查文件目录.....	50
13.2 存放地点.....	50
13.3 查阅方式.....	50

§ 2 基金简介

2.1 基金基本情况

基金名称	大成沪深 300 指数证券投资基金
基金简称	大成沪深 300 指数
基金主代码	519300
前端交易代码	519300
后端交易代码	519301
基金运作方式	契约型开放式
基金合同生效日	2006 年 4 月 6 日
基金管理人	大成基金管理有限公司
基金托管人	中国农业银行股份有限公司
报告期末基金份额总额	7,563,636,558.17 份
基金合同存续期	不定期

2.2 基金产品说明

投资目标	通过严格的投资程序约束和数量化风险管理手段，实现指数投资偏离度和跟踪误差的最小化。在正常市场情况下，本基金日均跟踪偏离度的绝对值不超过 0.35%，年跟踪误差不超过 4%。
投资策略	本基金采用被动式指数投资策略。原则上，股票投资组合的构建主要按照标的指数的成份股组成及其权重来拟合、复制标的指数，并原则上根据标的指数成份股及其权重的变动而进行相应调整。
业绩比较基准	沪深 300 指数
风险收益特征	本基金为指数基金，是风险中等、获得证券市场平均收益率的产品。

2.3 基金管理人和基金托管人

项目		基金管理人	基金托管人
名称		大成基金管理有限公司	中国农业银行股份有限公司
信息披露负责人	姓名	杜鹏	李芳菲
	联系电话	0755-83183388	010-66060069
	电子邮箱	dupeng@dcfund.com.cn	lifangfei@abchina.com
客户服务电话		4008885558	95599
传真		0755-83199588	010-63201816
注册地址		深圳市福田区深南大道 7088 号招商银行大厦 32 层	北京市东城区建国门内大街 69 号
办公地址		深圳市福田区深南大道 7088 号招商银行大厦 32 层	北京市西城区复兴门内大街 28 号凯晨世贸中心东座 F9
邮政编码		518040	100031
法定代表人		张树忠	蒋超良

2.4 信息披露方式

本基金选定的信息披露报纸名称	《证券时报》、《上海证券报》、《中国证券报》
登载基金年度报告正文的管理人互联网网址	http://www.dcfund.com.cn
基金年度报告备置地点	深圳市福田区深南大道 7088 号招商银行大厦 32 层大成基金管理有限公司 北京市西城区复兴门内大街 28 号凯晨世贸中心东座 F9 中国农业银行托管业务部

2.5 其他相关资料

项目	名称	办公地址
会计师事务所	安永华明会计师事务所	中国北京市东城区东长安街 1 号东方广场东方经贸城安永大楼 16 层
注册登记机构	中国证券登记结算有限责任公司	北京市西城区金融大街 27 号投资广场 23 层

§ 3 主要财务指标、基金净值表现及利润分配情况

3.1 主要会计数据和财务指标

金额单位：人民币元

3.1.1 期间数据和指标	2011 年	2010 年	2009 年
本期已实现收益	-100,768,369.85	74,495,797.80	-786,230,236.47
本期利润	-1,633,536,720.57	-734,268,117.42	3,771,307,256.44
加权平均基金份额本期利润	-0.2046	-0.0869	0.5680
本期加权平均净值利润率	-22.96%	-9.28%	57.82%
本期基金份额净值增长率	-23.77%	-12.67%	90.08%
3.1.2 期末数据和指标	2011 年末	2010 年末	2009 年末
期末可供分配利润	-2,113,746,242.32	-495,688,029.94	1,147,537,897.53
期末可供分配基金份额利润	-0.2795	-0.0548	0.1729
期末基金资产净值	5,449,890,315.85	8,542,999,793.57	7,791,721,831.86
期末基金份额净值	0.7205	0.9452	1.1741
3.1.3 累计期末指标	2011 年末	2010 年末	2009 年末
基金份额累计净值增长率	75.26%	129.92%	163.28%

注：1、本期已实现收益指基金本期利息收入、投资收益、其他收入（不含公允价值变动收益）扣除相关费用后的余额，本期利润为本期已实现收益加上本期公允价值变动收益。

2、期末可供分配利润，采用期末资产负债表中未分配利润与未分配利润中已实现部分的孰低数（为期末余额，不是当期发生数）

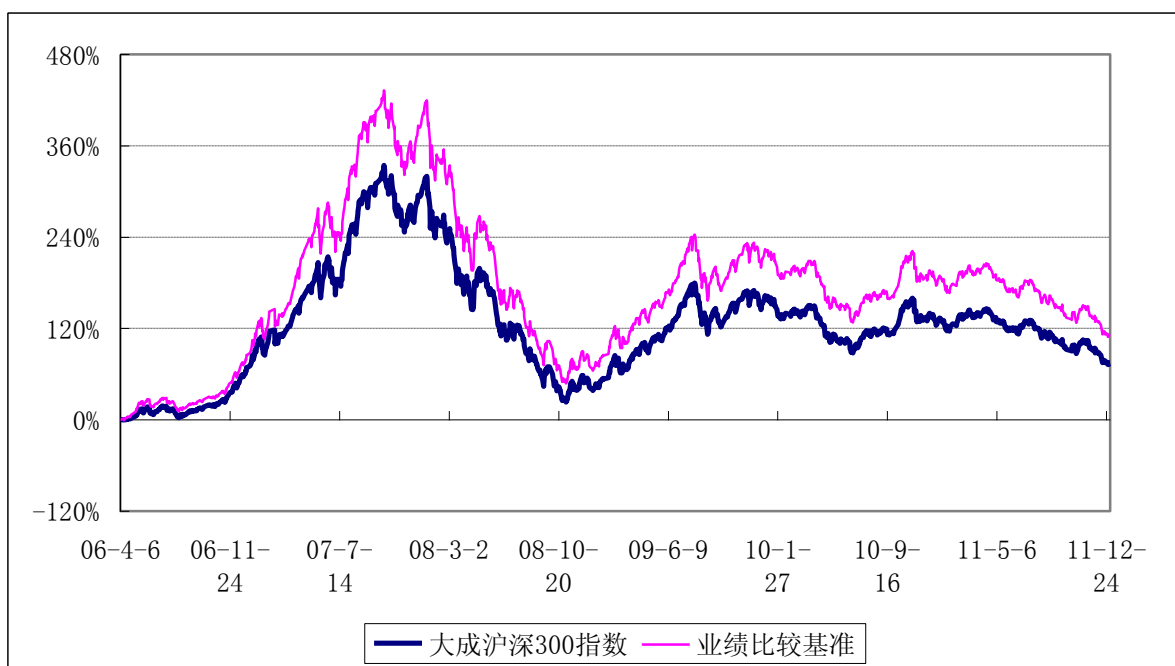
3、所述基金业绩指标不包括持有人认购或交易基金的各项费用，计入费用后实际收益水平要低于所列数字。

3.2 基金净值表现

3.2.1 基金份额净值增长率及其与同期业绩比较基准收益率的比较

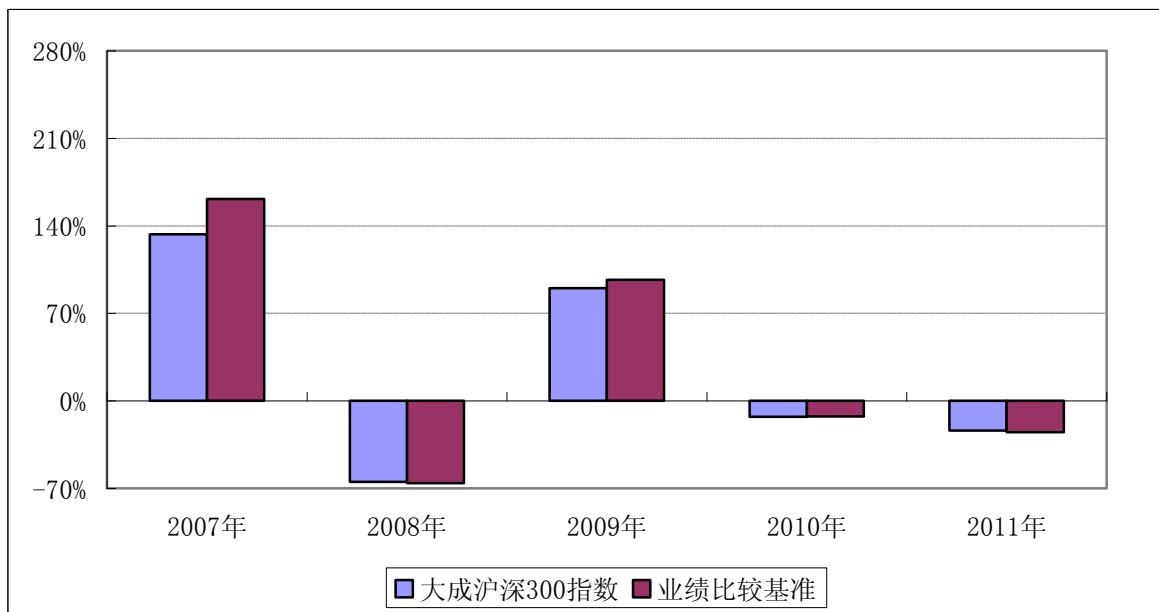
阶段	份额净值增长率①	份额净值增长率标准差②	业绩比较基准收益率③	业绩比较基准收益率标准差④	①-③	②-④
过去三个月	-8.83%	1.33%	-9.13%	1.41%	0.30%	-0.08%
过去六个月	-21.92%	1.28%	-22.94%	1.36%	1.02%	-0.08%
过去一年	-23.77%	1.22%	-25.01%	1.30%	1.24%	-0.08%
过去三年	26.53%	1.59%	29.05%	1.68%	-2.52%	-0.09%
过去五年	3.91%	2.05%	14.93%	2.16%	-11.02%	-0.11%
自基金合同生效起至今	75.26%	1.98%	112.62%	2.09%	-37.36%	-0.11%

3.2.2 自基金合同生效以来基金份额累计净值增长率变动及其与同期业绩比较基准收益率变动的比较



按《基金合同》规定，本基金的初始建仓期为 6 个月。截至本报告日，本基金的各项投资比例已达到基金合同第十二条之（六）投资组合中规定的各项比例。

3.2.3 过去五年基金每年净值增长率及其与同期业绩比较基准收益率的比较



3.3 过去三年基金的利润分配情况

单位：人民币元

年度	每 10 份基金 份额分红数	现金形式发放总 额	再投资形式发放 总额	年度利润分配合 计	备注
2011	-	-	-	-	
2010	0.9000	349,842,743.27	264,925,320.60	614,768,063.87	
2009	-	-	-	-	
合计	0.9000	349,842,743.27	264,925,320.60	614,768,063.87	

§ 4 管理人报告

4.1 基金管理人及基金经理情况

4.1.1 基金管理人及其管理基金的经验

大成基金管理有限公司经中国证监会证监基金字[1999]10号文批准，于1999年4月12日正式成立，是中国证监会批准成立的首批十家基金管理公司之一，注册资本为2亿元人民币，注册地为深圳。目前公司由四家股东组成，分别为中泰信托有限责任公司(48%)、光大证券股份有限公司(25%)、中国银河投资管理有限公司(25%)、广东证券股份有限公司(2%)。截至2011年12月31日，本基金管理人共管理3只封闭式证券投资基金：景宏证券投资基金、景福证券投资基金、大成优选股票型证券投资基金，1只ETF及1只ETF联接基金：深证成长40ETF及大成深证成长40ETF联接基金，1只创新型基金：大成景丰分级债券型证券投资基金，1只QDII基金：大成标普500等权重指数基金及19只开放式证券投资基金：大成价值增长证券投资基金、大成债券投资基金、大成蓝筹稳健证券投资基金、大成精选增值混合型证券投资基金、大成货币市场证券投资基金、大成沪深300指数证券投资基金、大成财富管理2020生命周期证券投资基金、大成积极成长股票型证券投资基金、大成创新成长混合型证券投资基金(LOF)、大成景阳领先股票型证券投资基金、

大成强化收益债券型证券投资基金、大成策略回报股票型证券投资基金、大成行业轮动股票型证券投资基金、大成中证红利指数证券投资基金、大成核心双动力股票型证券投资基金、大成保本混合型证券投资基金、大成内需增长股票型证券投资基金、大成中证内地消费主题指数证券投资基金、大成可转债增强债券型证券投资基金。

4.1.2 基金经理（或基金经理小组）及基金经理助理简介

姓名	职务	任本基金的基金经理期限		证券从业年限	说明
		任职日期	离任日期		
杨丹先生	本基金基金经理	2006年5月27日	2011年6月14日	11年	理学硕士。2001年加入大成基金管理有限公司,先后任职于基金经理部、研究部、金融工程部、股票投资部。2006年5月27日至2011年6月14日曾任大成沪深300指数证券投资基金基金经理。2008年8月23日开始担任景福证券投资基金基金经理。2011年6月14日开始兼任大成内需增长股票型证券投资基金基金经理。具有基金从业资格。国籍:中国。
胡琦先生	本基金基金经理	2011年6月15日	-	8年	博士。2003年3月至2008年7月就职于财富证券有限责任公司,历任研发中心研究员、战略规划部副总经理以及金融工程部主管投资副总经理;2008年8月至2010年10月在深圳证券交易所博士后工作站从事研究工作。2010年10月加入大成基金管理有限公司。2011年5月18日开始担任大成中证红利指数证券投资基金基金经理。2011年6月15日开始兼任大成沪深300指数证券投资基金基金经理。2011年11月8日开始担任大成中证内地消费主题指数基金基金经理。具有基金从业资格。国籍:中国。

注:1、任职日期、离任日期为本基金管理人作出决定之日。

2、证券从业年限的计算标准遵从行业协会《证券业从业人员资格管理办法》的相关规定。

4.2 管理人对报告期内本基金运作合规守信情况的说明

本报告期内,本基金管理人严格遵守《证券法》、《证券投资基金法》、《大成沪深300指数证券投资基金基金合同》和其他有关法律法规的规定,在基金管理运作中,大成沪深300指数证券投资基金的投资范围、投资比例、投资组合、证券交易行为、信息披露等符合有关法律法规、行业监管规则和基金合同等规定,本基金没有发生重大违法违规行为,没有运用基金财产进行内幕交易和操纵市场行为以及进行有损基金投资人利益的关联交易,整体运作合法、合规。本基金将继续以取信于市场、取信于社会投资公众为宗旨,承诺将一如既往地本着诚实信用、勤勉尽责的

原则管理和运用基金财产，在规范基金运作和严格控制投资风险的前提下，努力为基金份额持有人谋求最大利益。

4.3 管理人对报告期内公平交易情况的专项说明

4.3.1 公平交易制度的执行情况

本基金管理人严格执行《公平交易制度》和《异常交易监控与报告制度》，公平对待旗下各投资组合，所管理的不同投资组合的整体收益率、分投资类别（股票、债券）的收益率以及不同时间窗内（同日内、5 日内、10 日内）同向、反向交易的交易价格并未发现异常差异。

4.3.2 本投资组合与其他投资风格相似的投资组合之间的业绩比较

根据各基金合同，目前本基金管理人旗下未有与本基金投资风格相似的其他基金。

4.3.3 异常交易行为的专项说明

本报告期内本基金不存在可能导致不公平交易和利益输送的异常交易行为。

4.4 管理人对报告期内基金的投资策略和业绩表现的说明

4.4.1 报告期内基金投资策略和运作分析

2011 年，我国证券市场先后经历了系统性下跌和结构性下跌，全年沪深 300 指数跌幅高达 25%。随着股价下跌，市场出现了一些变化：新股集体破发，上市首日股价大跌，以及新股发行失败的罕见现象，而老股票中，股东则频频增持。进入四季度后，股价的结构性调整特征显著。受推出国际板和创业板退市制度传闻的影响，创业板和中小板股股价调整加剧，与此同时，以金融、地产为代表的低估值蓝筹股则表现坚挺，个别股票甚至走出了一波绝对收益的行情。相信此次股价结构性调整仍会在 2012 年延续，随着股价结构性调整的深入，以沪深 300 为代表的大市值蓝筹股有望得到更多的资金青睐。

在运作期内，本基金较好地跟踪了沪深 300 指数，年化跟踪误差 1.25%，日均偏离度 0.06%，各项指标均符合基金合同的要求。

4.4.2 报告期内基金的业绩表现

报告期内，本基金日均跟踪偏离度的绝对值为 0.06%，年度跟踪误差为 1.25%，符合本基金基金合同约定的日均跟踪偏离度的绝对值不超过 0.35%、年度跟踪误差不超过 4%的限制。本基金份额净值为 0.7205 元，本报告期份额净值增长率为-23.77%，同期业绩比较基准增长率为-25.01%，略高于同期业绩比较基准的表现。

4.5 管理人对宏观经济、证券市场及行业走势的简要展望

出于政府换届的需要，2012 年或许是中国宏观政策的休养生息年。中国宏观经济也有望迎来本轮经济增长的低点。更值得关注的可能是我国证券市场自身的一些变化。郭主席就任以来，其新政直指我国证券市场发展的两大核心问题：估值和投资者结构。其中，新股定价、股票分红和创业板退市制度三方面的政策安排直接点中了我国证券市场估值体系前中后端的三个关键节点。而发展养老金入市则是改变我国证券市场在宏观经济中地位的根本所在。相信随着新政的逐步落实，其产生的政策效应将催发出我国证券市场的内生发展动力，从而带领中国证券市场走向真正意义上的良性循环。因此，如果以发展的眼光来看，2012 年不仅不应该过分悲观，或许还是值得期待的一年。

本基金将坚持被动型的指数化投资理念，继续深入研究更加高效的交易策略、风险控制方法，以期更好的跟踪指数，积极应对大额、频繁申购赎回及其他突发事件的影响，力争将跟踪误差控

制在更低的水平，为投资者提供专业化服务。

4.6 管理人内部有关本基金的监察稽核工作情况

本报告期内，依据相关的法律法规、基金合同以及内部监察稽核制度，本基金管理人对本基金运作、内部管理、制度执行及遵规守法情况进行了监察稽核。内部监察稽核的重点是：国家法律法规及行业监管规则的执行情况；基金合同的遵守情况；内部规章制度的执行情况；资讯管制和保密工作落实情况；员工职业操守规范情况，目的是规范基金财产的运作，防范和控制投资风险，确保经营业务的稳健运行和受托资产的安全完整，维护本基金份额持有人的合法权益。

(一) 根据最新的法律法规、规章、规范性文件，本基金管理人及时制定了相应的制度，并对以前的制度进行不断修订和完善，确保本基金管理人内控制度的适时性、全面性和合法合规性。同时，为保障制度的适时性，避免部分内控制度、业务规则与业务发展不相适应，报告期内本基金管理人组织各部门对管理制度作了进一步梳理和完善。

(二) 全面加强风险监控，不断提高基金业务风险管理水平。本年度内，公司在原有的基础上进一步提升内控管理水平，优化内控管理质量。公司新设风险管理部，进一步加强投资风险数量化评价能力及事前风险防范能力。同时，为督促各部门完善并落实各项内控措施，公司继续完善风险控制管理员制度，健全内控工作协调机制及监督机制，有效防范相关业务风险。

(三) 日常监察和专项监察相结合，确保监察稽核的有效性和深入性。本年度，公司继续对本基金销售、宣传等方面的材料、协议及其他法律资料等进行了严格审查，对本基金各项投资比例、投资权限、基金交易、股票投资限制、股票库维护等方面进行实时监控，同时，还专门针对基金投资交易（包括公平交易、转债投资、投资权限、投资比例、流动性风险、基金重仓股等）、基金运营（基金头寸、基金结算、登记清算等）、网上交易、基金销售等进行专项监察。通过日常监察，保证了公司监察的全面性、实时性，通过专项监察，及时发现并纠正了业务中的潜在风险，加强了业务部门和人员的风险意识，从而较好地预防了风险的发生。

(四) 加强了对投资管理人员通讯工具在交易时间的集中管理，定期或不定期对投资管理人员的网络即时通讯记录、电话录音等进行抽查，有效的防范了各种形式的利益输送行为。

(五) 以多种方式加强合规教育与培训，提高全公司的合规守法意识。及时向全公司传达与基金相关的法律法规，并要求公司各部门贯彻到日常工作中。公司监察稽核部通过解答各业务部门提出的法律问题，提供法律依据，对于较为重大疑难法律事项及时咨询公司外部律师或监管部门，避免了业务发展中的盲目性，及时防范风险，维护了基金份额持有人的利益。

4.7 管理人对报告期内基金估值程序等事项的说明

本基金管理人指导基金估值业务的领导小组为公司估值委员会，公司估值委员会主要负责估值政策和估值程序的制定、修订以及执行情况的监督。估值委员会由股票投资部、研究部、固定收益部、风险管理部、基金运营部、监察稽核部、委托投资部指定人员组成。公司估值委员会的相关成员均具备相应的专业胜任能力和相关工作经历，估值委员会成员中包括两名投资组合经理。

股票投资部、研究部、固定收益部、风险管理部和委托投资部负责关注相关投资品种的动态，评判基金持有的投资品种是否处于不活跃的交易状态或者最近交易日后经济环境发生了重大变化或证券发行机构发生了影响证券价格的重大事件，从而确定估值日需要进行估值测算或者调整的投资品种；提出合理的数量分析模型对需要进行估值测算或者调整的投资品种进行公允价值定价与计量；定期对估值政策和程序进行评价，以保证其持续适用；基金运营部负责日常的基金资产的估值业务，执行基金估值政策，并负责与托管行沟通估值调整事项；监察稽核部负责审核估值政策和程序的一致性，监督估值委员会工作流程中的风险控制，并负责估值调整事项的信息披露工作。

本基金的日常估值程序由基金运营部基金估值核算员执行，并与托管银行的估值结果核对一致。基金估值政策的议定和修改采用集体讨论机制，基金经理及投资经理作为估值小组成员，对

本基金持仓证券的交易情况、信息披露情况保持应有的职业敏感，向估值委员会提供估值参考信息，参与估值政策讨论。对需采用特别估值程序的证券，基金管理人及时启动特别估值程序，由估值委员会讨论议定特别估值方案并与托管行沟通后由基金运营部具体执行。

本基金管理人参与估值流程各方之间不存在任何重大利益冲突，截止报告期末未与外部估值定价服务机构签约。

4.8 管理人对报告期内基金利润分配情况的说明

本基金管理人严格按照本基金基金合同的规定进行收益分配。本报告期内本基金无收益分配事项。

§ 5 托管人报告

5.1 报告期内本基金托管人遵规守信情况声明

在托管大成沪深 300 指数证券投资基金的过程中，本基金托管人—中国农业银行股份有限公司严格遵守《证券投资基金法》相关法律法规的规定以及《大成沪深 300 指数证券投资基金基金合同》、《大成沪深 300 指数证券投资基金托管协议》的约定，对大成沪深 300 指数证券投资基金管理人—大成基金管理有限公司 2011 年 1 月 1 日至 2011 年 12 月 31 日基金的投资运作，进行了认真、独立的会计核算和必要的投资监督，认真履行了托管人的义务，没有从事任何损害基金份额持有人利益的行为。

5.2 托管人对报告期内本基金投资运作遵规守信、净值计算、利润分配等情况的说明

本托管人认为，大成基金管理有限公司在大成沪深 300 指数证券投资基金的投资运作、基金资产净值的计算、基金份额申购赎回价格的计算、基金费用开支及利润分配等问题上，不存在损害基金份额持有人利益的行为；在报告期内，严格遵守了《证券投资基金法》等有关法律法规，在各重要方面的运作严格按照基金合同的规定进行。

5.3 托管人对本年度报告中财务信息等内容真实、准确和完整发表意见

本托管人认为，大成基金管理有限公司的信息披露事务符合《证券投资基金信息披露管理办法》及其他相关法律法规的规定，基金管理人所编制和披露的大成沪深 300 指数证券投资基金年度报告中的财务指标、净值表现、收益分配情况、财务会计报告、投资组合报告等信息真实、准确、完整，未发现有损害基金持有人利益的行为。

§ 6 审计报告

审计报告标题	审计报告
审计报告收件人	大成沪深 300 指数证券投资基金全体基金份额持有人
引言段	我们审计了后附的大成沪深 300 指数证券投资基金财务报表，包括 2011 年 12 月 31 日的资产负债表和 2011 年度的利润表和所有者权益（基金净值）变动表以及财务报表附注。
管理层对财务报表的责任段	编制和公允列报财务报表是基金管理人大成基金管理有限公司的责任。这种责任包括：（1）按照企业会计准则的规定编制财务报表，并使其实现公允反映；（2）设计、执行和维护必

	<p>要的内部控制，以使财务报表不存在由于舞弊或错误而导致的重大错报。</p>
注册会计师的责任段	<p>我们的责任是在执行审计工作的基础上对财务报表发表审计意见。我们按照中国注册会计师审计准则的规定执行了审计工作。中国注册会计师审计准则要求我们遵守中国注册会计师职业道德守则，计划和执行审计工作以对财务报表是否不存在重大错报获取合理保证。</p> <p>审计工作涉及实施审计程序，以获取有关财务报表金额和披露的审计证据。选择的审计程序取决于注册会计师的判断，包括对由于舞弊或错误导致的财务报表重大错报风险的评估。在进行风险评估时，注册会计师考虑与财务报表编制和公允列报相关的内部控制，以设计恰当的审计程序，但目的并非对内部控制的有效性发表意见。审计工作还包括评价基金管理人选用会计政策的恰当性和作出会计估计的合理性，以及评价财务报表的总体列报。</p> <p>我们相信，我们获取的审计证据是充分、适当的，为发表审计意见提供了基础。</p>
审计意见段	<p>我们认为，上述财务报表在所有重大方面按照企业会计准则的规定编制，公允反映了大成沪深 300 指数证券投资基金 2011 年 12 月 31 日的财务状况以及 2011 年度的经营成果和净值变动情况。</p>
注册会计师的姓名	张小东 周 刚
会计师事务所的名称	安永华明会计师事务所
会计师事务所的地址	中国 北京
审计报告日期	2012 年 3 月 23 日

§ 7 年度财务报表

7.1 资产负债表

会计主体：大成沪深 300 指数证券投资基金

报告截止日：2011 年 12 月 31 日

单位：人民币元

资产	附注号	本期末 2011 年 12 月 31 日	上年度末 2010 年 12 月 31 日
资产：			
银行存款	7.4.7.1	312,247,924.49	475,489,241.18
结算备付金		78,261.46	317,977.19
存出保证金		332,069.04	566,195.63
交易性金融资产	7.4.7.2	5,094,889,169.09	8,076,011,542.35
其中：股票投资		5,094,889,169.09	8,073,253,779.58
基金投资		-	-
债券投资		-	2,757,762.77
资产支持证券投资		-	-

衍生金融资产	7.4.7.3	-	-
买入返售金融资产	7.4.7.4	-	-
应收证券清算款		47,755,925.58	-
应收利息	7.4.7.5	62,975.92	95,412.01
应收股利		-	-
应收申购款		354,445.42	1,512,605.80
递延所得税资产		-	-
其他资产	7.4.7.6	-	-
资产总计		5,455,720,771.00	8,553,992,974.16
负债和所有者权益	附注号	本期末 2011年12月31日	上年度末 2010年12月31日
负债:			
短期借款		-	-
交易性金融负债		-	-
衍生金融负债	7.4.7.3	-	-
卖出回购金融资产款		-	-
应付证券清算款		-	-
应付赎回款		478,465.26	2,300,781.13
应付管理人报酬		3,591,956.93	5,527,295.67
应付托管费		718,391.37	1,105,459.14
应付销售服务费		-	-
应付交易费用	7.4.7.7	370,034.09	1,436,190.47
应交税费		-	-
应付利息		-	-
应付利润		-	-
递延所得税负债		-	-
其他负债	7.4.7.8	671,607.50	623,454.18
负债合计		5,830,455.15	10,993,180.59
所有者权益:			
实收基金	7.4.7.9	7,563,636,558.17	9,038,687,823.51
未分配利润	7.4.7.10	-2,113,746,242.32	-495,688,029.94
所有者权益合计		5,449,890,315.85	8,542,999,793.57
负债和所有者权益总计		5,455,720,771.00	8,553,992,974.16

注：报告截止日 2011 年 12 月 31 日，基金份额净值 0.7205 元，基金份额总额 7,563,636,558.17 份。

7.2 利润表

会计主体：大成沪深 300 指数证券投资基金

本报告期：2011 年 1 月 1 日至 2011 年 12 月 31 日

单位：人民币元

项目	附注号	本期 2011年1月1日至 2011年12月31日	上年度可比期间 2010年1月1日至 2010年12月31日

一、收入		-1,559,942,562.42	-652,645,012.83
1. 利息收入		3,081,073.16	3,527,612.07
其中：存款利息收入	7.4.7.11	3,049,571.09	3,516,373.93
债券利息收入		31,502.07	11,238.14
资产支持证券利息收入		-	-
买入返售金融资产收入		-	-
其他利息收入		-	-
2. 投资收益（损失以“-”填列）		-33,323,753.74	148,929,525.39
其中：股票投资收益	7.4.7.12	-115,251,406.96	67,409,686.09
基金投资收益		-	-
债券投资收益	7.4.7.13	2,234,029.66	1,643,967.89
资产支持证券投资收益		-	-
衍生工具收益	7.4.7.14	-	-
股利收益	7.4.7.15	79,693,623.56	79,875,871.41
3. 公允价值变动收益（损失以“-”号填列）	7.4.7.16	-1,532,768,350.72	-808,763,915.22
4. 汇兑收益（损失以“-”号填列）		-	-
5. 其他收入（损失以“-”号填列）	7.4.7.17	3,068,468.88	3,661,764.93
减：二、费用		73,594,158.15	81,623,104.59
1. 管理人报酬	7.4.10.2.1	53,564,344.19	59,265,289.24
2. 托管费	7.4.10.2.2	10,712,868.85	11,853,057.82
3. 销售服务费		-	-
4. 交易费用	7.4.7.18	8,870,060.25	10,049,565.27
5. 利息支出		-	-
其中：卖出回购金融资产支出		-	-
6. 其他费用	7.4.7.19	446,884.86	455,192.26
三、利润总额（亏损总额以“-”号填列）		-1,633,536,720.57	-734,268,117.42
减：所得税费用		-	-
四、净利润（净亏损以“-”号填列）		-1,633,536,720.57	-734,268,117.42

7.3 所有者权益（基金净值）变动表

会计主体：大成沪深 300 指数证券投资基金

本报告期：2011 年 1 月 1 日至 2011 年 12 月 31 日

单位：人民币元

项目	本期 2011 年 1 月 1 日至 2011 年 12 月 31 日		
	实收基金	未分配利润	所有者权益合计
一、期初所有者权益（基金净值）	9,038,687,823.51	-495,688,029.94	8,542,999,793.57
二、本期经营活动产生的	-	-1,633,536,720.57	-1,633,536,720.57

基金净值变动数（本期利润）			
三、本期基金份额交易产生的基金净值变动数（净值减少以“-”号填列）	-1,475,051,265.34	15,478,508.19	-1,459,572,757.15
其中：1. 基金申购款	1,776,458,815.52	-146,917,060.02	1,629,541,755.50
2. 基金赎回款	-3,251,510,080.86	162,395,568.21	-3,089,114,512.65
四、本期向基金份额持有人分配利润产生的基金净值变动（净值减少以“-”号填列）	-	-	-
五、期末所有者权益（基金净值）	7,563,636,558.17	-2,113,746,242.32	5,449,890,315.85
项目	上年度可比期间 2010 年 1 月 1 日至 2010 年 12 月 31 日		
	实收基金	未分配利润	所有者权益合计
一、期初所有者权益（基金净值）	6,636,407,974.83	1,155,313,857.03	7,791,721,831.86
二、本期经营活动产生的基金净值变动数（本期利润）	-	-734,268,117.42	-734,268,117.42
三、本期基金份额交易产生的基金净值变动数（净值减少以“-”号填列）	2,402,279,848.68	-301,965,705.68	2,100,314,143.00
其中：1. 基金申购款	5,988,582,103.14	-337,030,467.00	5,651,551,636.14
2. 基金赎回款	-3,586,302,254.46	35,064,761.32	-3,551,237,493.14
四、本期向基金份额持有人分配利润产生的基金净值变动（净值减少以“-”号填列）	-	-614,768,063.87	-614,768,063.87
五、期末所有者权益（基金净值）	9,038,687,823.51	-495,688,029.94	8,542,999,793.57

报表附注为财务报表的组成部分。

本报告 7.1 至 7.4 财务报表由下列负责人签署：

基金管理公司负责人：王颢 主管会计工作负责人：刘彩晖 会计机构负责人：范瑛

7.4 报表附注

7.4.1 基金基本情况

大成沪深 300 指数证券投资基金（以下简称“本基金”），系经中国证券监督管理委员会（以下简称“中国证监会”）证监基金字[2006]24 号文《关于同意大成沪深 300 指数证券投资基金募集的批复》的核准，由基金管理人大成基金管理有限公司向社会公开发行募集，基金合同于 2006 年 4 月 6 日正式生效，首次设立募集规模为 1,813,356,066.47 份基金份额。本基金为契约型开放

式，存续期限不定。本基金的基金管理人为大成基金管理有限公司，注册登记机构为中国证券登记结算有限责任公司，基金托管人为中国农业银行股份有限公司（简称“中国农业银行”）。

本基金主要投资于具有良好流动性的金融工具，包括沪深 300 指数成份股、备选成份股、新股（如一级市场初次发行或增发）等，本基金还可以投资于法律法规及中国证监会允许基金投资的其他金融工具。本基金的业绩比较基准为：沪深 300 指数。

7.4.2 会计报表的编制基础

本财务报表系按照中国财政部 2006 年 2 月颁布的《企业会计准则—基本准则》和 38 项具体会计准则、其后颁布的应用指南、解释以及其他相关规定（以下合称“企业会计准则”）编制，同时，对于在具体会计核算和信息披露方面，也参考了中国证券业协会制定的《证券投资基金会计核算业务指引》、中国证监会制定的《关于进一步规范证券投资基金估值业务的指导意见》、《关于证券投资基金执行〈企业会计准则〉估值业务及份额净值计价有关事项的通知》、《证券投资基金信息披露管理办法》、《证券投资基金信息披露内容与格式准则》第 2 号《年度报告的内容与格式》、《证券投资基金信息披露编报规则》第 3 号《会计报表附注的编制及披露》、《证券投资基金信息披露 XBRL 模板第 3 号〈年度报告和半年度报告〉》及其他中国证监会颁布的相关规定。

本财务报表以本基金持续经营为基础列报。

7.4.3 遵循企业会计准则及其他有关规定的声明

本财务报表符合企业会计准则的要求，真实、完整地反映了本基金于 2011 年 12 月 31 日的财务状况以及 2011 年度的经营成果和净值变动情况。

7.4.4 重要会计政策和会计估计

7.4.4.1 会计年度

本基金会计年度采用公历年度，即每年 1 月 1 日起至 12 月 31 日止。

7.4.4.2 记账本位币

本基金记账本位币和编制本财务报表所采用的货币均为人民币。除有特别说明外，均以人民币元为单位表示。

7.4.4.3 金融资产和金融负债的分类

金融工具是指形成本基金的金融资产（或负债），并形成其他单位的金融负债（或资产）或权益工具的合同。

(1) 金融资产分类

本基金的金融资产于初始确认时分为以下两类：以公允价值计量且其变动计入当期损益的金融资产、贷款和应收款项；

本基金持有的以公允价值计量且其变动计入当期损益的金融资产主要包括股票投资、债券投资和衍生工具（主要系权证投资）；

(2) 金融负债分类

本基金的金融负债于初始确认时归类为以公允价值计量且其变动计入当期损益的金融负债和其他金融负债。本基金持有的金融负债划分为其他金融负债。

7.4.4.4 金融资产和金融负债的初始确认、后续计量和终止确认

本基金于成为金融工具合同的一方时确认一项金融资产或金融负债。

划分为以公允价值计量且其变动计入当期损益的金融资产的股票、债券等，以及不作为有效

套期工具的衍生工具，按照取得时的公允价值作为初始确认金额，相关的交易费用在发生时计入当期损益；

在持有以公允价值计量且其变动计入当期损益的金融资产期间取得的利息或现金股利，应当确认为当期收益。每日，本基金将以公允价值计量且其变动计入当期损益的金融资产或金融负债的公允价值变动计入当期损益；

处置该金融资产或金融负债时，其公允价值与初始入账金额之间的差额应确认为投资收益，同时调整公允价值变动收益；

当收取该金融资产现金流量的合同权利终止，或该金融资产已转移，且符合金融资产转移的终止确认条件的，金融资产将终止确认；

当金融负债的现时义务全部或部分已经解除的，该金融负债或其一部分将终止确认；

金融资产转移，是指本基金将金融资产让与或交付给该金融资产发行方以外的另一方（转入方）；本基金已将金融资产所有权上几乎所有的风险和报酬转移给转入方的，终止确认该金融资产；保留了金融资产所有权上几乎所有的风险和报酬的，不终止确认该金融资产；本基金既没有转移也没有保留金融资产所有权上几乎所有的风险和报酬的，分别下列情况处理：放弃了对该金融资产控制的，终止确认该金融资产并确认产生的资产和负债；未放弃对该金融资产控制的，按照其继续涉入所转移金融资产的程度确认有关金融资产，并相应确认有关负债；

本基金主要金融工具的成本计价方法具体如下：

(1) 股票投资

买入股票于成交日确认为股票投资，股票投资成本，按成交日应支付的全部价款扣除交易费用入账；

卖出股票于成交日确认股票投资收益，卖出股票的成本按移动加权平均法于成交日结转；

(2) 债券投资

买入债券于成交日确认为债券投资。债券投资成本，按成交日应支付的全部价款扣除交易费用入账，其中所包含的债券应收利息单独核算，不构成债券投资成本；

买入零息债券视同到期一次性还本付息的附息债券，根据其发行价、到期价和发行期限按直线法推算内含票面利率后，按上述会计处理方法核算；

卖出债券于成交日确认债券投资收益，卖出债券的成本按移动加权平均法结转；

(3) 权证投资

买入权证于成交日确认为权证投资。权证投资成本按成交日应支付的全部价款扣除交易费用后入账；

配股权证及由股权分置改革而被动获得的权证，在确认日记录所获分配的权证数量，该等权证初始成本为零；

卖出权证于成交日确认衍生工具投资收益，卖出权证的成本按移动加权平均法于成交日结转；

(4) 分离交易可转债

申购新发行的分离交易可转债于获得日，按可分离权证公允价值占分离交易可转债全部公允价值的比例将购买分离交易可转债实际支付全部价款的一部分确认为权证投资成本，按实际支付的全部价款扣减可分离权证确定的成本确认债券成本；

上市后，上市流通的债券和权证分别按上述(2)、(3)中相关原则进行计算；

(5) 回购协议

基金持有的回购协议（封闭式回购），以成本列示，按实际利率（当实际利率与合同利率差异较小时，也可以用合同利率）在实际持有期间内逐日计提利息。

7.4.4.5 金融资产和金融负债的估值原则

公允价值是指在公平交易中熟悉情况的交易双方自愿进行资产交换或者债务清偿的金额。本基金的公允价值的计量分为三个层次，第一层次是本基金在计量日能获得相同资产或负债在活跃

市场上报价的，以该报价为依据确定公允价值；第二层次是本基金在计量日能获得类似资产或负债在活跃市场上的报价，或相同或类似资产或负债在非活跃市场上的报价的，以该报价为依据做必要调整确定公允价值；第三层次是本基金无法获得相同或类似资产可比市场交易价格的，以其他反映市场参与者对资产或负债定价时所使用的参数为依据确定公允价值。本基金主要金融工具的估值方法如下：

1) 股票投资

(1) 上市流通的股票的估值

上市流通的股票按估值日该股票在证券交易所的收盘价估值。估值日无交易的但最近交易日后经济环境未发生重大变化且证券发行机构未发生影响证券价格的重大事件的，按最近交易日的收盘价估值；如最近交易日后经济环境发生了重大变化或证券发行机构发生了影响证券价格的重大事件，可参考类似投资品种的现行市价及重大变化因素，调整最近交易市价，确定公允价值。如有充足证据表明最近交易市价不能真实反映公允价值，调整最近交易市价，确定公允价值；

(2) 未上市的股票的估值

A. 送股、转增股、公开增发新股或配股的股票，以其在证券交易所挂牌的同一证券估值日的估值方法估值；

B. 首次公开发行的股票，采用估值技术确定公允价值，在估值技术难以可靠计量公允价值的情况下，按其成本价计算；

首次公开发行有明确锁定期的股票，同一股票在交易所上市后，以其在证券交易所挂牌的同一证券估值日的估值方法估值；

C. 非公开发行有明确锁定期的股票的估值

本基金投资的非公开发行的股票按以下方法估值：

a. 估值日在证券交易所上市交易的同一股票的市价低于非公开发行股票初始取得成本时，采用在证券交易所的同一股票的市价作为估值日该非公开发行股票的价值；

b. 估值日在证券交易所上市交易的同一股票的市价高于非公开发行股票初始取得成本时，按中国证监会相关规定处理；

2) 债券投资

(1) 证券交易所市场实行净价交易的债券按估值日收盘价估值。估值日无交易的但最近交易日后经济环境未发生重大变化且证券发行机构未发生影响证券价格的重大事件的，按最近交易日的收盘价估值；如最近交易日后经济环境发生了重大变化或证券发行机构发生了影响证券价格的重大事件，可参考类似投资品种的现行市价及重大变化因素，调整最近交易市价，确定公允价值。如有充足证据表明最近交易市价不能真实反映公允价值，调整最近交易市价，确定公允价值；

(2) 证券交易所市场未实行净价交易的债券按估值日收盘价减去债券收盘价中所含的债券应收利息得到的净价进行估值。估值日无交易的但最近交易日后经济环境未发生重大变化且证券发行机构未发生影响证券价格的重大事件的，按最近交易日债券收盘净价估值；如最近交易日后经济环境发生了重大变化或证券发行机构发生了影响证券价格的重大事件，可参考类似投资品种的现行市价及重大变化因素，调整最近交易市价，确定公允价值。如有充足证据表明最近交易市价不能真实反映公允价值，调整最近交易市价，确定公允价值；

(3) 未上市债券、交易所以大宗交易方式转让的资产支持证券，采用估值技术确定公允价值，在估值技术难以可靠计量公允价值的情况下，按成本进行后续计量；

(4) 在全国银行间债券市场交易的债券、资产支持证券等固定收益品种，采用估值技术确定公允价值；

3) 权证投资

(1) 上市流通的权证按估值日该权证在证券交易所的收盘价估值。估值日无交易的但最近交易日后经济环境未发生重大变化且证券发行机构未发生影响证券价格的重大事件的，按最近交易日的收盘价估值；如最近交易日后经济环境发生了重大变化或证券发行机构发生了影响证券价格的

重大事件，可参考类似投资品种的现行市价及重大变化因素，调整最近交易市价，确定公允价值。如有充足证据表明最近交易市价不能真实反映公允价值，调整最近交易市价，确定公允价值；

(2) 未上市流通的权证，采用估值技术确定公允价值，在估值技术难以可靠计量公允价值的情况下，按成本计量；

(3) 因持有股票而享有的配股权证，采用估值技术确定公允价值进行估值；

4) 分离交易可转债

分离交易可转债，上市日前，采用估值技术分别对债券和权证进行估值；自上市日起，上市流通的债券和权证分别按上述 2)、3) 中的相关原则进行估值；

5) 其他

(1) 如有确凿证据表明按上述方法进行估值不能客观反映金融资产公允价值的，基金管理人可根据具体情况与基金托管人商定后，按最能反映公允价值的方法估值；

(2) 如有新增事项，按国家最新规定估值。

7.4.4.6 金融资产和金融负债的抵销

当本基金具有抵销已确认金融资产和金融负债的法定权利，且该种法定权利现在是可执行的，同时本基金计划以净额结算或同时变现该金融资产和清偿该金融负债时，金融资产和金融负债以相互抵销后的金额在资产负债表内列示。除此以外，金融资产和金融负债在资产负债表内分别列示，不予相互抵销。

7.4.4.7 实收基金

实收基金为对外发行的基金份额总额所对应的金额。由于申购和赎回引起的实收基金份额变动分别于基金申购确认日及基金赎回确认日确认。

7.4.4.8 损益平准金

损益平准金包括已实现损益平准金和未实现损益平准金。已实现损益平准金指在申购或赎回基金份额时，申购或赎回款项中包含的按累计未分配的已实现收益/(损失)占基金净值比例计算的金额。未实现损益平准金指在申购或赎回基金份额时，申购或赎回款项中包含的按累计未实现利得/(损失)占基金净值比例计算的金额。损益平准金于基金申购确认日或基金赎回确认日确认。

未实现损益平准金与已实现损益平准金均在“损益平准金”科目中核算，并于期末全额转入“未分配利润/(累计亏损)”。

7.4.4.9 收入/(损失)的确认和计量

(1) 存款利息收入按存款的本金与适用的利率逐日计提的金额入账。若提前支取定期存款，按协议规定的利率及持有期重新计算存款利息收入，并根据提前支取所实际收到的利息收入与账面已确认的利息收入的差额确认利息损失，列入利息收入减项，存款利息收入以净额列示；

(2) 债券利息收入按债券票面价值与票面利率或内含票面利率计算的金额扣除应由债券发行企业代扣代缴的个人所得税后的净额确认，在债券实际持有期内逐日计提；

(3) 资产支持证券利息收入按证券票面价值与票面利率计算的金额，扣除应由资产支持证券发行企业代扣代缴的个人所得税后的净额确认，在证券实际持有期内逐日计提；

(4) 买入返售金融资产收入，按买入返售金融资产的摊余成本及实际利率（当实际利率与合同利率差异较小时，也可以用合同利率），在回购期内逐日计提；

(5) 股票投资收益/(损失)于卖出股票成交日确认，并按卖出股票成交金额与其成本的差额入账；

(6) 债券投资收益/(损失)于成交日确认，并按成交总额与其成本、应收利息的差额入账；

(7) 衍生工具收益/(损失)于卖出权证成交日确认，并按卖出权证成交金额与其成本的差额入

账；

(8) 股利收益于除息日确认，并按上市公司宣告的分红派息比例计算的金额扣除应由上市公司代扣代缴的个人所得税后的净额入账；

(9) 公允价值变动收益/(损失) 系本基金持有的采用公允价值模式计量的交易性金融资产、交易性金融负债等公允价值变动形成的应计入当期损益的利得或损失；

(10) 其他收入在主要风险和报酬已经转移给对方，经济利益很可能流入且金额可以可靠计量的时候确认。

7.4.4.10 费用的确认和计量

(1) 基金管理费按前一日基金资产净值的 0.75% 的年费率逐日计提；

(2) 基金托管费按前一日基金资产净值的 0.15% 的年费率逐日计提；

(3) 卖出回购证券支出，按卖出回购金融资产的摊余成本及实际利率（当实际利率与合同利率差异较小时，也可以用合同利率）在回购期内逐日计提；

(4) 其他费用系根据有关法规及相应协议规定，按实际支出金额，列入当期基金费用。如果影响基金份额净值小数点后第四位的，则采用待摊或预提的方法。

7.4.4.11 基金的收益分配政策

(1) 基金收益分配应当采用现金方式。基金份额持有人可以事先选择将所获分配的现金收益，按照基金合同有关基金份额申购的约定转为基金份额；基金份额持有人事先未做出选择，基金管理人应当支付现金；本基金默认的分红方式为现金分红。

(2) 每一基金份额享有同等分配权；

(3) 基金当期收益先弥补上期亏损后，方可进行当期收益分配；

(4) 基金当期出现亏损，则可不进行收益分配；

(5) 基金收益分配后每基金份额净值不能低于面值；

(6) 在符合有关基金分红条件的前提下，基金收益分配每年不超过 6 次，成立不满 3 个月，收益可不分配；

(7) 基金年度收益分配比例不低于基金年度已实现收益的 50%；

(8) 法律法规或监管机构另有规定的从其规定；

(9) 在不影响投资者实质性利益的情况下，基金管理人可酌情调整以上基金收益分配原则，此项调整不需要召开基金份额持有人大会，基金管理人应于实施更改前 2 日内在至少一种中国证监会指定报刊上刊登公告。

7.4.4.12 分部报告

无。

7.4.5 会计政策和会计估计变更以及差错更正的说明

7.4.5.1 会计政策变更的说明

本基金本报告期无会计政策变更。

7.4.5.2 会计估计变更的说明

本基金本报告期无会计估计变更。

7.4.5.3 差错更正的说明

本基金本报告期无重大会计差错的内容和更正金额。

7.4.6 税项

1、印花税

经国务院批准，财政部、国家税务总局研究决定，自 2008 年 4 月 24 日起，调整证券（股票）交易印花税税率，由原先的 3‰调整为 1‰；

经国务院批准，财政部、国家税务总局研究决定，自 2008 年 9 月 19 日起，调整由出让方按证券（股票）交易印花税税率缴纳印花税，受让方不再征收，税率不变；

根据财政部、国家税务总局财税字[2005]103 号文《关于股权分置试点改革有关税收政策问题的通知》的规定，股权分置改革过程中因非流通股股东向流通股股东支付对价而发生的股权转让，暂免征收印花税。

2、营业税、企业所得税

根据财政部、国家税务总局财税字[2004]78 号文《关于证券投资基金税收政策的通知》的规定，自 2004 年 1 月 1 日起，对证券投资基金（封闭式证券投资基金，开放式证券投资基金）管理人运用基金买卖股票、债券的差价收入，继续免征营业税和企业所得税；

根据财政部、国家税务总局财税字[2005]103 号文《关于股权分置试点改革有关税收政策问题的通知》的规定，股权分置改革中非流通股股东通过对价方式向流通股股东支付的股份、现金等收入，暂免征收流通股股东应缴纳的企业所得税；

根据财政部、国家税务总局财税[2008]1 号文《关于企业所得税若干优惠政策的通知》的规定，对证券投资基金从证券市场中取得的收入，包括买卖股票、债券的差价收入，股权的股息、红利收入，债券的利息收入及其他收入，暂不征收企业所得税。

3、个人所得税

根据财政部、国家税务总局财税字[2002]128 号文《关于开放式证券投资基金有关税收问题的通知》的规定，对基金取得的股票的股息、红利收入、债券的利息收入，由上市公司、债券发行企业及金融机构在向基金派发股息、红利收入、债券的利息收入时代扣代缴 20%的个人所得税；

根据财政部、国家税务总局财税字[2005]107 号文《关于股息红利有关个人所得税政策的补充通知》的规定，自 2005 年 6 月 13 日起，对证券投资基金从上市公司分配取得的股息红利所得，按照财税[2005]102 号文规定，扣缴义务人在代扣代缴个人所得税时，减按 50%计算应纳税所得额；

根据财政部、国家税务总局财税字[2005]103 号文《关于股权分置试点改革有关税收政策问题的通知》的规定，股权分置改革中非流通股股东通过对价方式向流通股股东支付的股份、现金等收入，暂免征收流通股股东应缴纳的个人所得税。

7.4.7 重要财务报表项目的说明

7.4.7.1 银行存款

单位：人民币元

项目	本期末 2011 年 12 月 31 日	上年度末 2010 年 12 月 31 日
活期存款	312,247,924.49	475,489,241.18
定期存款	-	-
其中：存款期限 1-3 个月	-	-
其他存款	-	-
合计：	312,247,924.49	475,489,241.18

注：本基金于本期及上年度可比期间均未投资于定期存款或其他存款。

7.4.7.2 交易性金融资产

单位：人民币元

项目	本期末 2011 年 12 月 31 日		
	成本	公允价值	公允价值变动
股票	6,656,802,611.43	5,094,889,169.09	-1,561,913,442.34
债券	交易所市场	-	-
	银行间市场	-	-
	合计	-	-
资产支持证券	-	-	-
基金	-	-	-
其他	-	-	-
合计	6,656,802,611.43	5,094,889,169.09	-1,561,913,442.34
项目	上年度末 2010 年 12 月 31 日		
	成本	公允价值	公允价值变动
股票	8,103,009,933.97	8,073,253,779.58	-29,756,154.39
债券	交易所市场	2,146,700.00	2,757,762.77
	银行间市场	-	-
	合计	2,146,700.00	2,757,762.77
资产支持证券	-	-	-
基金	-	-	-
其他	-	-	-
合计	8,105,156,633.97	8,076,011,542.35	-29,145,091.62

注：于本期及上年度可比期间，本基金所投资的股票中，无因股权分置改革而获得非流通股股东支付现金对价的情况。

7.4.7.3 衍生金融资产/负债

本基金于本期末及上年度末均未持有衍生金融资产/负债。

7.4.7.4 买入返售金融资产

7.4.7.4.1 各项买入返售金融资产期末余额

本基金于本期末及上年度末均无买入返售金融资产。

7.4.7.4.2 期末买断式逆回购交易中取得的债券

本基金于本期末及上年度末均无期末买断式逆回购交易中取得的债券。

7.4.7.5 应收利息

单位：人民币元

项目	本期末 2011 年 12 月 31 日	上年度末 2010 年 12 月 31 日
应收活期存款利息	62,940.72	93,889.54
应收定期存款利息	-	-

应收其他存款利息	-	-
应收结算备付金利息	35.20	111.30
应收债券利息	-	1,411.17
应收买入返售证券利息	-	-
应收申购款利息	-	-
其他	-	-
合计	62,975.92	95,412.01

7.4.7.6 其他资产

本基金于本期末及上年度末均未持有其他资产。

7.4.7.7 应付交易费用

单位：人民币元

项目	本期末	上年度末
	2011年12月31日	2010年12月31日
交易所市场应付交易费用	370,034.09	1,436,190.47
银行间市场应付交易费用	-	-
合计	370,034.09	1,436,190.47

7.4.7.8 其他负债

单位：人民币元

项目	本期末	上年度末
	2011年12月31日	2010年12月31日
应付券商交易单元保证金	250,000.00	500,000.00
应付赎回费	533.40	2,799.56
预提审计费	120,000.00	120,000.00
预提信息披露费	300,000.00	-
应付后端申购费	1,074.10	654.62
合计	671,607.50	623,454.18

7.4.7.9 实收基金

金额单位：人民币元

项目	本期	
	2011年1月1日至2011年12月31日	
	基金份额(份)	账面金额
上年度末	9,038,687,823.51	9,038,687,823.51
本期申购	1,776,458,815.52	1,776,458,815.52
本期赎回(以“-”号填列)	-3,251,510,080.86	-3,251,510,080.86
本期末	7,563,636,558.17	7,563,636,558.17

7.4.7.10 未分配利润

单位：人民币元

项目	已实现部分	未实现部分	未分配利润合计
----	-------	-------	---------

上年度末	837,355,996.74	-1,333,044,026.68	-495,688,029.94
本期利润	-100,768,369.85	-1,532,768,350.72	-1,633,536,720.57
本期基金份额交易产生的变动数	-124,313,308.58	139,791,816.77	15,478,508.19
其中：基金申购款	159,503,922.53	-306,420,982.55	-146,917,060.02
基金赎回款	-283,817,231.11	446,212,799.32	162,395,568.21
本期已分配利润	-	-	-
本期末	612,274,318.31	-2,726,020,560.63	-2,113,746,242.32

7.4.7.11 存款利息收入

单位：人民币元

项目	本期	上年度可比期间
	2011年1月1日至2011年12月31日	2010年1月1日至2010年12月31日
活期存款利息收入	3,016,977.59	3,401,880.14
定期存款利息收入	-	-
其他存款利息收入	-	-
结算备付金利息收入	22,651.47	44,833.30
其他	9,942.03	69,660.49
合计	3,049,571.09	3,516,373.93

7.4.7.12 股票投资收益

7.4.7.12.1 股票投资收益——买卖股票差价收入

单位：人民币元

项目	本期	上年度可比期间
	2011年1月1日至2011年12月31日	2010年1月1日至2010年12月31日
卖出股票成交总额	3,353,390,503.94	2,821,299,542.49
减：卖出股票成本总额	3,468,641,910.90	2,753,889,856.40
买卖股票差价收入	-115,251,406.96	67,409,686.09

7.4.7.13 债券投资收益

单位：人民币元

项目	本期	上年度可比期间
	2011年1月1日至2011年12月31日	2010年1月1日至2010年12月31日
卖出债券（债转股及债券到期兑付）成交总额	25,576,642.90	53,687,294.86
减：卖出债券（债转股及债券到期兑付）成本总额	23,309,700.00	52,033,500.00
减：应收利息总额	32,913.24	9,826.97
债券投资收益	2,234,029.66	1,643,967.89

7.4.7.14 衍生工具收益

本基金于本期及上年度可比期间均无衍生工具产生的收益/损失。

7.4.7.15 股利收益

单位：人民币元

项目	本期 2011年1月1日至2011年12月31日	上年度可比期间 2010年1月1日至2010年12月31日
股票投资产生的股利收益	79,693,623.56	79,875,871.41
基金投资产生的股利收益	-	-
合计	79,693,623.56	79,875,871.41

7.4.7.16 公允价值变动收益

单位：人民币元

项目名称	本期 2011年1月1日至2011年12月31日	上年度可比期间 2010年1月1日至2010年12月31日
1. 交易性金融资产	-1,532,768,350.72	-808,763,915.22
——股票投资	-1,532,157,287.95	-809,374,977.99
——债券投资	-611,062.77	611,062.77
——资产支持证券投资	-	-
2. 衍生工具	-	-
——权证投资	-	-
3. 其他	-	-
合计	-1,532,768,350.72	-808,763,915.22

7.4.7.17 其他收入

单位：人民币元

项目	本期 2011年1月1日至2011年12月31日	上年度可比期间 2010年1月1日至2010年12月31日
基金赎回费收入	3,068,468.88	3,649,195.87
印花税返还	-	12,569.06
合计	3,068,468.88	3,661,764.93

注：本基金的赎回费率按持有期间递减，赎回费总额的 25% 归入基金资产。

7.4.7.18 交易费用

单位：人民币元

项目	本期 2011年1月1日至2011年12月31日	上年度可比期间 2010年1月1日至2010年12月31日
交易所市场交易费用	8,870,060.25	10,049,565.27
银行间市场交易费用	-	-

合计	8,870,060.25	10,049,565.27
----	--------------	---------------

7.4.7.19 其他费用

单位：人民币元

项目	本期 2011年1月1日至2011年 12月31日	上年度可比期间 2010年1月1日至2010年12 月31日
审计费用	120,000.00	120,000.00
信息披露费	300,000.00	300,000.00
银行费用	8,884.86	17,192.26
债券帐户维护费	18,000.00	18,000.00
其他	-	-
合计	446,884.86	455,192.26

7.4.7.20 分部报告

截至本期末，本基金仅在中国大陆境内从事证券投资单一业务，因此，无需作披露的分部报告。

7.4.8 或有事项、资产负债表日后事项的说明

7.4.8.1 或有事项

截至资产负债表日，本基金无需要说明的重大或有事项。

7.4.8.2 资产负债表日后事项

截至本会计报表批准报出日，本基金无需作披露的资产负债表日后事项。

7.4.9 关联方关系

关联方名称	与本基金的关系
大成基金管理有限公司	基金管理人、注册登记机构、基金销售机构
中国农业银行	基金托管人、基金代销机构
光大证券股份有限公司	基金管理人的股东、基金代销机构
中泰信托有限责任公司	基金管理人的股东
广东证券股份有限公司	基金管理人的股东
中国银河投资管理有限公司	基金管理人的股东

注：于 2011 年度，并无与本基金存在控制关系或其他重大影响关系的关联方发生变化的情况。

7.4.10 本报告期及上年度可比期间的关联方交易

7.4.10.1 通过关联方交易单元进行的交易

7.4.10.1.1 股票交易

金额单位：人民币元

关联方名称	本期 2011年1月1日至2011年12月31日	上年度可比期间 2010年1月1日至2010年12月31日
-------	-----------------------------	----------------------------------

	成交金额	占当期股票 成交总额的 比例	成交金额	占当期股票 成交总额的比 例
光大证券	928,585,654.83	17.40%	-	0.00%

7.4.10.1.2 债券交易

金额单位：人民币元

关联方名称	本期 2011年1月1日至2011年12月31日		上年度可比期间 2010年1月1日至2010年12月31日	
	成交金额	占当期债券 成交总额的 比例	成交金额	占当期债券 成交总额的比 例
光大证券	1,246,424.50	4.87%	-	0.00%

7.4.10.1.3 债券回购交易

本基金本期内及上年度可比期间未发生通过关联方交易单元进行的债券回购交易。

7.4.10.1.4 权证交易

本基金本期内及上年度可比期间未发生通过关联方交易单元进行的权证交易。

7.4.10.1.5 应支付关联方的佣金

金额单位：人民币元

关联方名称	本期 2011年1月1日至2011年12月31日			
	当期 佣金	占当期佣金 总量的比例	期末应付佣金余额	占期末应付佣 金总额的比例
光大证券	771,411.36	17.21%	208,332.22	56.30%
关联方名称	上年度可比期间 2010年1月1日至2010年12月31日			
	当期 佣金	占当期佣金 总量的比例	期末应付佣金余额	占期末应付佣 金总额的比例
光大证券	-	0.00%	-	0.00%

7.4.10.2 关联方报酬

7.4.10.2.1 基金管理费

单位：人民币元

项目	本期 2011年1月1日至2011年12 月31日	上年度可比期间 2010年1月1日至2010年12月31 日
当期发生的基金应支付的管理费	53,564,344.19	59,265,289.24
其中：支付销售机构的客户维护费	10,942,188.58	11,985,738.81

注：1) 基金管理费按前一日基金资产净值的 0.75% 的年费率计提。计算方法如下：

$$H=E \times 0.75\% / \text{当年天数}$$

H 为每日应支付的基金管理费

E 为前一日的基金资产净值

基金管理费每日计算，逐日累计至每月月底，按月支付，由基金托管人于次月前五个工作日内从基金资产中一次性支付给基金管理人。

2) 基金管理费于 2011 年末尚未支付的金额为 3,591,956.93 元，于 2010 年末尚未支付的金额为 5,527,295.67 元。

7.4.10.2.2 基金托管费

单位：人民币元

项目	本期	上年度可比期间
	2011 年 1 月 1 日至 2011 年 12 月 31 日	2010 年 1 月 1 日至 2010 年 12 月 31 日
当期发生的基金应支付的托管费	10,712,868.85	11,853,057.82

注：1) 基金托管费按前一日的基金资产净值的 0.15% 的年费率计提。计算方法如下：

$$H=E \times 0.15\% / \text{当年天数}$$

H 为每日应支付的基金托管费

E 为前一日的基金资产净值

基金托管费每日计算，逐日累计至每月月底，按月支付；由基金托管人于次月前五个工作日内从基金资产中一次性支取。

2) 基金托管费于 2011 年末尚未支付的金额为 718,391.37 元，于 2010 年末尚未支付的金额为 1,105,459.14 元。

7.4.10.3 与关联方进行银行间同业市场的债券(含回购)交易

本基金本期及上年度可比期间未与关联方进行银行间同业市场债券（含回购）交易。

7.4.10.4 各关联方投资本基金的情况

7.4.10.4.1 报告期内基金管理人运用固有资金投资本基金的情况

份额单位：份

项目	本期	上年度可比期间
	2011 年 1 月 1 日至 2011 年 12 月 31 日	2010 年 1 月 1 日至 2010 年 12 月 31 日
基金合同生效日（2006 年 4 月 6 日）持有的基金份额	-	-
期初持有的基金份额	108,077,930.00	108,077,930.00
期间申购/买入总份额	-	-
期间因拆分变动份额	-	-
减：期间赎回/卖出总份额	108,077,930.00	-
期末持有的基金份额	-	108,077,930.00
期末持有的基金份额占基金总份额比例	0.00%	1.20%

注：基金管理人赎回本基金的费率与本基金法律文件规定一致。

7.4.10.4.2 报告期末除基金管理人之外的其他关联方投资本基金的情况

本期末及上年度末除基金管理人之外的其他关联方未投资于本基金。

7.4.10.5 由关联方保管的银行存款余额及当期产生的利息收入

单位：人民币元

关联方名称	本期 2011年1月1日至2011年12月31日		上年度可比期间 2010年1月1日至2010年12月31日	
	期末余额	当期利息收入	期末余额	当期利息收入
	中国农业银行	312,247,924.49	3,016,977.59	475,489,241.18

注：本基金的银行存款由基金托管人中国农业银行保管，并按银行间同业利率计息。

7.4.10.6 本基金在承销期内参与关联方承销证券的情况

金额单位：人民币元

本期 2011年1月1日至2011年12月31日					
关联方名称	证券代码	证券名称	发行方式	基金在承销期内买入	
				数量（单位：份）	总金额
光大证券	600595	中孚实业	配股发行	259,082	1,896,480.24
上年度可比期间 2010年1月1日至2010年12月31日					
关联方名称	证券代码	证券名称	发行方式	基金在承销期内买入	
				数量（单位：份）	总金额
光大证券	-	-	-	-	-

7.4.10.7 其他关联交易事项的说明

本基金本期及上年度可比期间无其他关联交易事项。

7.4.11 利润分配情况

本基金于本年度未进行利润分配。

7.4.12 期末（2011年12月31日）本基金持有的流通受限证券
7.4.12.1 因认购新发/增发证券而于期末持有的流通受限证券

本基金无因认购新发/增发证券而于期末持有的流通受限证券。

7.4.12.2 期末持有的暂时停牌等流通受限股票

金额单位：人民币元

股票代码	股票名称	停牌日期	停牌原因	期末估值单价	复牌日期	复牌开盘单价	数量（股）	期末成本总额	期末估值总额	备注
000768	西飞国际	2011年12月28日	并购重组	7.26	2012年1月4日	7.61	1,468,842	16,801,949.08	10,663,792.92	-
600132	重庆啤酒	2011年12月23日	重大事项未公	28.45	2012年1月10日	25.61	339,749	10,474,648.17	9,665,859.05	-

告

7.4.12.3 期末债券正回购交易中作为抵押的债券

7.4.12.3.1 银行间市场债券正回购

截至本报告期末 2011 年 12 月 31 日止,本基金未持有从事银行间市场债券正回购交易中作为抵押的债券。

7.4.12.3.2 交易所市场债券正回购

截至本报告期末 2011 年 12 月 31 日止,本基金未持有从事交易所市场债券正回购交易中作为抵押的债券。

7.4.13 金融工具风险及管理

7.4.13.1 风险管理政策和组织架构

本基金在日常经营活动中涉及的财务风险主要包括信用风险、流动性风险及市场风险。本基金管理人制定了政策和程序来识别及分析这些风险,并设定适当的风险限额及内部控制流程,通过可靠的管理及信息系统持续监控上述各类风险。

本基金的基金管理人奉行全面风险管理体系的建设,建立了以由高层监控(董事会合规审计和风险控制委员会、公司投资风险控制委员会)、专业监控(监察稽核部、风险管理部)、部门互控、岗位自控构成的风险管理架构体系。本基金的基金管理人在董事会下设立合规审计和风险控制委员会,对公司整体运营风险进行监督,监督风险控制措施的执行。在管理层层面设立投资风险控制委员会,通过定期会议讨论涉及投资风险的重大议题,形成正式决议提交投委会。在业务操作层面,监察稽核部履行合规控制职责,通过定期、不定期检查内控制度的执行情况、对重大风险点以专项稽核的方式确保公司内控制度、流程得到贯彻执行。风险管理部履行风险量化评估分析职责。

7.4.13.2 信用风险

信用风险是指基金在交易过程中因交易对手未履行合约责任,或者基金所投资证券之发行人出现违约、拒绝支付到年本息,导致基金资产损失和收益变化的风险。本基金均投资于具有良好信用等级的证券,且通过分散化投资以分散信用风险。本基金投资于一家公司发行的证券市值不超过基金资产净值的 10%,且本基金与由本基金管理人管理的其他基金共同持有一家公司的证券,不得超过该证券市值的 10%。

本基金在交易所进行的交易均与中国证券登记结算有限责任公司完成证券交收和款项清算,因此违约风险发生的可能性很小;基金在进行银行间同业市场交易前均对交易对手进行信用评估,以控制相应的信用风险。

7.4.13.3 流动性风险

流动性风险是指基金所持金融工具变现的难易程度。本基金的流动性风险一方面来自于基金份额持有人可随时要求赎回其持有的基金份额,另一方面来自于投资品种所处的交易市场不活跃而带来的变现困难。本基金所持大部分证券在证券交易所上市,其余亦可银行间同业市场交易,除附注 7.4.12.2 期末持有的暂时停牌等流通受限股票外,均能及时变现。本基金于资产负债表日所持有的金融负债的合约约定剩余到期日均为一年以内且不计息,可赎回基金份额净值(所有者权益)无固定到期日且不计息,因此账面余额即为未折现的合约到期现金流量。

本基金管理人每日预测本基金的流动性需求,并同时通过独立的风险管理部门设定流动性比例要求,对流动性指标进行持续的监测和分析。

7.4.13.4 市场风险

市场风险是指基金所持金融工具的公允价值或未来现金流量因所处市场各类价格因素的变动而发生波动的风险，包括利率风险、外汇风险和其他价格风险。

7.4.13.4.1 利率风险

利率风险是指基金的财务状况和现金流量受市场利率变动而发生波动的风险。本基金持有的大部分金融资产和金融负债不计息，因此本基金的收入及经营活动的现金流量在很大程度上独立于市场利率变化。本基金的生息资产主要为银行存款、结算备付金及债券投资等。

下表统计了本基金的利率风险敞口。表中所示为本基金资产及负债的公允价值，并按照合同约定的重新定价日或到期日孰早者进行了分类。

7.4.13.4.1.1 利率风险敞口

单位：人民币元

本期末 2011 年 12 月 31 日	1 个月以内	1-3 个月	3 个月-1 年	1-5 年	5 年以上	不计息	合计
资产							
银行存款	312,247,924.49	-	-	-	-	-	312,247,924.49
结算备付金	78,261.46	-	-	-	-	-	78,261.46
存出保证金	-	-	-	-	-	332,069.04	332,069.04
交易性金融资产	-	-	-	-	-	5,094,889,169.09	5,094,889,169.09
应收证券清算款	-	-	-	-	-	47,755,925.58	47,755,925.58
应收利息	-	-	-	-	-	62,975.92	62,975.92
应收申购款	10,410.32	-	-	-	-	344,035.10	354,445.42
资产总计	312,336,596.27	-	-	-	-	5,143,384,174.73	5,455,720,771.00
负债							
应付赎回款	-	-	-	-	-	478,465.26	478,465.26
应付管理人报酬	-	-	-	-	-	3,591,956.93	3,591,956.93
应付托管费	-	-	-	-	-	718,391.37	718,391.37
应付交易费用	-	-	-	-	-	370,034.09	370,034.09
其他负债	-	-	-	-	-	671,607.50	671,607.50
负债总计	-	-	-	-	-	5,830,455.15	5,830,455.15
利率敏感度缺口	312,336,596.27	-	-	-	-	-5,137,553,719.58	5,449,890,315.85
上年度末 2010 年 12 月 31 日	1 个月以内	1-3 个月	3 个月-1 年	1-5 年	5 年以上	不计息	合计
资产							
银行存款	475,489,241.18	-	-	-	-	-	475,489,241.18
结算备付金	317,977.19	-	-	-	-	-	317,977.19
存出保证金	-	-	-	-	-	566,195.63	566,195.63
交易性金融资产	-	-	2,757,762.77	-	-	8,073,253,779.58	8,076,011,542.35
应收利息	-	-	-	-	-	95,412.01	95,412.01
应收申购款	42,970.06	-	-	-	-	1,469,635.74	1,512,605.80
其他资产	-	-	-	-	-	-	-

资产总计	475,850,188.43	-2,757,762.77	-	-8,075,385,022.96	8,553,992,974.16
负债					
应付赎回款	-	-	-	2,300,781.13	2,300,781.13
应付管理人报酬	-	-	-	5,527,295.67	5,527,295.67
应付托管费	-	-	-	1,105,459.14	1,105,459.14
应付交易费用	-	-	-	1,436,190.47	1,436,190.47
其他负债	-	-	-	623,454.18	623,454.18
负债总计	-	-	-	10,993,180.59	10,993,180.59
利率敏感度缺口	475,850,188.43	-2,757,762.77	-	-8,064,391,842.37	8,542,999,793.57

7.4.13.4.1.2 利率风险的敏感性分析

本基金于 2011 年 12 月 31 日未持有交易性债券投资，因此当利率发生合理、可能的变动时，为交易而持有的债券公允价值的变动对 2011 年末基金资产净值不产生影响；本基金于 2010 年 12 月 31 日持有的交易性债券投资为人民币 2,757,762.77 元，仅占基金净值的 0.03%，因此当利率发生合理、可能的变动时，为交易而持有的债券公允价值的变动对 2010 年末基金资产净值亦无重大影响。

7.4.13.4.2 外汇风险

外汇风险是指金融工具的公允价值或未来现金流量因外汇汇率变动而发生波动的风险。本基金的所有资产及负债以人民币计价，因此无重大外汇风险。

7.4.13.4.3 其他价格风险

其他价格风险是指基金所持金融工具的公允价值或未来现金流量因除市场利率和外汇汇率以外的市场价格因素变动而发生波动的风险。本基金主要投资于证券交易所上市或银行间同业市场交易的股票和债券，所面临的最大市场价格风险由所持有的金融工具的公允价值决定。本基金通过投资组合的分散化降低市场价格风险，并且本基金管理人每日对本基金所持有的证券价格实施监控。

本基金跟踪标的指数的投资组合的资产原则上不低于基金资产净值的 90%。除非法律法规另有规定，本基金的股票投资比例可以提高到基金资产净值的 100%。现金或者到期日在一年以内的政府债券不低于基金资产净值的 5%。于 2011 年 12 月 31 日，本基金面临的整体市场价格风险列示如下：

7.4.13.4.3.1 其他价格风险敞口

金额单位：人民币元

项目	本期末 2011 年 12 月 31 日		上年度末 2010 年 12 月 31 日	
	公允价值	占基金 资产净 值比例 (%)	公允价值	占基金资 产净值比 例 (%)
交易性金融资产—股票投资	5,094,889,169.09	93.49	8,073,253,779.58	94.50
交易性金融资产—基金投资	-	0.00	-	0.00
交易性金融资产—债券投资	-	0.00	2,757,762.77	0.03
衍生金融资产—权证投资	-	0.00	-	0.00

其他	-	0.00	-	0.00
合计	5,094,889,169.09	93.49	8,076,011,542.35	94.53

7.4.13.4.3.2 其他价格风险的敏感性分析

假设	本基金管理人运用定量分析方法对本基金的其他价格风险进行分析。下表为市场价格风险的敏感性分析，反映了在其他变量不变的假设下，证券投资价格发生合理、可能的变动时，将对基金资产净值产生的影响。正数表示可能增加基金资产净值，负数表示可能减少基金资产净值。		
分析	相关风险变量的变动	对资产负债表日基金资产净值的影响金额（单位：人民币元）	
		本期末（2011年12月31日）	上年度末（2010年12月31日）
	沪深300指数上升5%	256,600,601.38	404,986,811.55
沪深300指数下降5%	-256,600,601.38	-405,504,041.15	

7.4.14 有助于理解和分析会计报表需要说明的其他事项

1、承诺事项

截至资产负债表日，本基金无需要说明的承诺事项。

2、其他事项

截至资产负债表日，本基金无需要说明的其他重要事项。

3、财务报表的批准

本财务报表已于2012年3月23日经本基金的基金管理人批准。

§ 8 投资组合报告

8.1 期末基金资产组合情况

金额单位：人民币元

序号	项目	金额	占基金总资产的比例 (%)
1	权益投资	5,094,889,169.09	93.39
	其中：股票	5,094,889,169.09	93.39
2	固定收益投资	-	0.00
	其中：债券	-	0.00
	资产支持证券	-	0.00
3	金融衍生品投资	-	0.00
4	买入返售金融资产	-	0.00
	其中：买断式回购的买入返售金融资产	-	0.00
5	银行存款和结算备付金合计	312,326,185.95	5.72
6	其他各项资产	48,505,415.96	0.89
7	合计	5,455,720,771.00	100.00

8.2 期末按行业分类的股票投资组合

金额单位：人民币元

代码	行业类别	公允价值	占基金资产净值比例 (%)
A	农、林、牧、渔业	27,767,180.26	0.51
B	采掘业	576,532,464.53	10.58
C	制造业	1,749,279,564.17	32.10
C0	食品、饮料	386,396,223.51	7.09
C1	纺织、服装、皮毛	18,968,680.84	0.35
C2	木材、家具	-	0.00
C3	造纸、印刷	-	0.00
C4	石油、化学、塑胶、塑料	91,231,228.14	1.67
C5	电子	46,841,748.20	0.86
C6	金属、非金属	393,592,046.09	7.22
C7	机械、设备、仪表	583,911,089.09	10.71
C8	医药、生物制品	228,338,548.30	4.19
C99	其他制造业	-	0.00
D	电力、煤气及水的生产和供应业	122,550,149.82	2.25
E	建筑业	138,432,177.74	2.54
F	交通运输、仓储业	175,349,809.50	3.22
G	信息技术业	177,990,478.54	3.27
H	批发和零售贸易	135,778,914.20	2.49
I	金融、保险业	1,581,111,437.70	29.01
J	房地产业	267,426,863.80	4.91
K	社会服务业	41,652,311.20	0.76
L	传播与文化产业	11,735,554.43	0.22
M	综合类	89,282,263.20	1.64
	合计	5,094,889,169.09	93.49

8.3 期末按公允价值占基金资产净值比例大小排序的所有股票投资明细

金额单位：人民币元

序号	股票代码	股票名称	数量 (股)	公允价值	占基金资产净值比例 (%)
1	600036	招商银行	15,755,470	187,017,428.90	3.43
2	600016	民生银行	26,634,620	156,877,911.80	2.88
3	601318	中国平安	3,950,684	136,061,556.96	2.50
4	601328	交通银行	26,998,024	120,951,147.52	2.22
5	600000	浦发银行	13,197,272	112,044,839.28	2.06
6	601166	兴业银行	8,903,161	111,467,575.72	2.05
7	601088	中国神华	3,889,116	98,511,308.28	1.81
8	601939	建设银行	21,370,898	97,023,876.92	1.78

9	600519	贵州茅台	489,651	94,649,538.30	1.74
10	000002	万科A	11,414,816	85,268,675.52	1.56
11	600030	中信证券	8,120,973	78,854,647.83	1.45
12	601398	工商银行	18,002,808	76,331,905.92	1.40
13	000858	五粮液	2,238,012	73,406,793.60	1.35
14	600837	海通证券	9,701,439	71,887,662.99	1.32
15	601601	中国太保	3,706,442	71,200,750.82	1.31
16	600050	中国联通	9,997,601	52,387,429.24	0.96
17	601006	大秦铁路	7,011,745	52,307,617.70	0.96
18	601668	中国建筑	17,551,651	51,075,304.41	0.94
19	601169	北京银行	5,140,526	47,704,081.28	0.88
20	000001	深发展A	3,020,490	47,089,439.10	0.86
21	600031	三一重工	3,581,627	44,913,602.58	0.82
22	601857	中国石油	4,430,603	43,154,073.22	0.79
23	600048	保利地产	4,207,957	42,079,570.00	0.77
24	002024	苏宁电器	4,949,854	41,776,767.76	0.77
25	002304	洋河股份	318,432	41,068,175.04	0.75
26	000651	格力电器	2,325,762	40,212,424.98	0.74
27	600887	伊利股份	1,885,002	38,510,590.86	0.71
28	600900	长江电力	5,836,056	37,117,316.16	0.68
29	600585	海螺水泥	2,357,842	36,900,227.30	0.68
30	600015	华夏银行	3,230,720	36,280,985.60	0.67
31	601899	紫金矿业	9,317,294	35,592,063.08	0.65
32	000776	广发证券	1,689,423	35,477,883.00	0.65
33	600028	中国石化	4,909,737	35,251,911.66	0.65
34	000157	中联重科	4,439,652	34,140,923.88	0.63
35	000063	中兴通讯	1,988,201	33,600,596.90	0.62
36	600111	包钢稀土	856,833	32,242,625.79	0.59
37	601628	中国人寿	1,768,614	31,198,350.96	0.57
38	600104	上海汽车	2,179,438	30,817,253.32	0.57
39	000568	泸州老窖	821,869	30,655,713.70	0.56
40	600019	宝钢股份	6,193,860	30,040,221.00	0.55
41	000527	美的电器	2,394,158	29,304,493.92	0.54
42	600256	广汇股份	1,377,360	28,346,068.80	0.52
43	600999	招商证券	2,763,682	28,134,282.76	0.52
44	000338	潍柴动力	892,343	28,108,804.50	0.52
45	000983	西山煤电	1,857,776	27,123,529.60	0.50
46	601989	中国重工	5,188,741	26,514,466.51	0.49
47	000423	东阿阿胶	616,921	26,496,756.95	0.49

48	600383	金地集团	5,272,576	26,099,251.20	0.48
49	600795	国电电力	9,006,662	25,128,586.98	0.46
50	000895	双汇发展	357,340	24,995,933.00	0.46
51	601988	中国银行	8,220,679	24,004,382.68	0.44
52	000792	盐湖股份	750,139	23,981,943.83	0.44
53	600089	特变电工	3,107,309	23,864,133.12	0.44
54	600547	山东黄金	838,870	23,815,519.30	0.44
55	000069	华侨城 A	3,297,574	23,544,678.36	0.43
56	600406	国电南瑞	743,167	23,186,810.40	0.43
57	601699	潞安环能	1,085,394	22,966,937.04	0.42
58	601009	南京银行	2,450,562	22,741,215.36	0.42
59	601600	中国铝业	3,388,852	21,756,429.84	0.40
60	600348	阳泉煤业	1,417,710	21,520,837.80	0.39
61	600362	江西铜业	978,808	21,465,259.44	0.39
62	601168	西部矿业	2,247,831	21,062,176.47	0.39
63	600518	康美药业	1,814,619	20,360,025.18	0.37
64	600489	中金黄金	1,156,790	20,255,392.90	0.37
65	601766	中国南车	4,629,917	20,047,540.61	0.37
66	600739	辽宁成大	1,608,845	19,772,705.05	0.36
67	600276	恒瑞医药	662,604	19,507,061.76	0.36
68	601898	中煤能源	2,141,710	19,296,807.10	0.35
69	600068	葛洲坝	2,466,992	18,995,838.40	0.35
70	600875	东方电气	784,512	18,130,072.32	0.33
71	000538	云南白药	327,409	17,352,677.00	0.32
72	000402	金融街	2,855,615	17,276,470.75	0.32
73	600690	青岛海尔	1,896,071	16,931,914.03	0.31
74	601299	中国北车	3,914,221	16,635,439.25	0.31
75	600309	烟台万华	1,274,622	16,442,623.80	0.30
76	600123	兰花科创	403,963	15,706,081.44	0.29
77	600188	兖州煤业	697,894	15,625,846.66	0.29
78	601688	华泰证券	1,980,440	15,487,040.80	0.28
79	600642	申能股份	3,344,958	15,353,357.22	0.28
80	601390	中国中铁	6,046,354	15,236,812.08	0.28
81	601618	中国中冶	5,744,316	15,164,994.24	0.28
82	600177	雅戈尔	1,575,128	14,774,700.64	0.27
83	601666	平煤股份	1,392,001	14,713,450.57	0.27
84	000024	招商地产	812,345	14,622,210.00	0.27
85	600100	同方股份	1,640,607	14,437,341.60	0.26
86	000630	铜陵有色	838,090	14,088,292.90	0.26

87	000012	南 玻 A	1, 548, 362	14, 028, 159. 72	0. 26
88	000009	中国宝安	1, 285, 915	14, 016, 473. 50	0. 26
89	000060	中金岭南	1, 702, 655	14, 012, 850. 65	0. 26
90	000709	河北钢铁	4, 864, 597	13, 912, 747. 42	0. 26
91	600009	上海机场	1, 135, 846	13, 902, 755. 04	0. 26
92	000425	徐工机械	972, 894	13, 834, 552. 68	0. 25
93	000937	冀中能源	818, 181	13, 794, 531. 66	0. 25
94	601186	中国铁建	3, 629, 901	13, 757, 324. 79	0. 25
95	600005	武钢股份	4, 759, 783	13, 755, 772. 87	0. 25
96	600600	青岛啤酒	410, 105	13, 730, 315. 40	0. 25
97	000878	云南铜业	834, 842	13, 440, 956. 20	0. 25
98	000869	张 裕 A	123, 218	13, 295, 222. 20	0. 24
99	600660	福耀玻璃	1, 652, 809	13, 255, 528. 18	0. 24
100	002073	软控股份	875, 070	13, 239, 809. 10	0. 24
101	000623	吉林敖东	648, 867	13, 230, 398. 13	0. 24
102	601998	中信银行	3, 244, 955	13, 109, 618. 20	0. 24
103	000039	中集集团	1, 016, 613	13, 063, 477. 05	0. 24
104	601958	金钼股份	1, 141, 142	12, 986, 195. 96	0. 24
105	600271	航天信息	652, 972	12, 968, 023. 92	0. 24
106	600150	中国船舶	499, 856	12, 946, 270. 40	0. 24
107	600143	金发科技	988, 019	12, 775, 085. 67	0. 23
108	600535	天士力	304, 511	12, 771, 191. 34	0. 23
109	601919	中国远洋	2, 700, 632	12, 638, 957. 76	0. 23
110	600583	海油工程	2, 292, 981	12, 611, 395. 50	0. 23
111	600415	小商品城	1, 604, 078	12, 575, 971. 52	0. 23
112	601607	上海医药	1, 133, 618	12, 560, 487. 44	0. 23
113	000825	太钢不锈	3, 357, 774	12, 524, 497. 02	0. 23
114	601111	中国国航	1, 963, 660	12, 508, 514. 20	0. 23
115	600010	包钢股份	3, 029, 288	12, 480, 666. 56	0. 23
116	002142	宁波银行	1, 360, 231	12, 459, 715. 96	0. 23
117	002202	金风科技	1, 552, 245	12, 029, 898. 75	0. 22
118	000783	长江证券	1, 677, 593	11, 994, 789. 95	0. 22
119	000401	冀东水泥	714, 680	11, 913, 715. 60	0. 22
120	601727	上海电气	2, 322, 893	11, 846, 754. 30	0. 22
121	600029	南方航空	2, 483, 487	11, 771, 728. 38	0. 22
122	601333	广深铁路	3, 331, 564	11, 727, 105. 28	0. 22
123	600694	大商股份	346, 279	11, 524, 165. 12	0. 21
124	600655	豫园商城	1, 355, 820	11, 361, 771. 60	0. 21
125	000422	湖北宜化	639, 240	11, 282, 586. 00	0. 21

126	600741	华域汽车	1, 217, 909	11, 277, 837. 34	0. 21
127	600058	五矿发展	505, 510	11, 075, 724. 10	0. 20
128	000100	TCL 集团	5, 995, 410	11, 031, 554. 40	0. 20
129	000933	神火股份	1, 188, 373	10, 980, 566. 52	0. 20
130	600085	同仁堂	767, 549	10, 768, 712. 47	0. 20
131	000768	西飞国际	1, 468, 842	10, 663, 792. 92	0. 20
132	600881	亚泰集团	2, 234, 045	10, 589, 373. 30	0. 19
133	600115	东方航空	2, 752, 889	10, 460, 978. 20	0. 19
134	600066	宇通客车	429, 141	10, 153, 476. 06	0. 19
135	601808	中海油服	698, 071	10, 115, 048. 79	0. 19
136	600153	建发股份	1, 582, 668	10, 097, 421. 84	0. 19
137	600497	驰宏锌锗	772, 153	10, 092, 039. 71	0. 19
138	600125	铁龙物流	1, 077, 523	9, 999, 413. 44	0. 18
139	000969	安泰科技	602, 910	9, 984, 189. 60	0. 18
140	601117	中国化学	1, 744, 905	9, 945, 958. 50	0. 18
141	600832	东方明珠	1, 878, 193	9, 916, 859. 04	0. 18
142	000898	鞍钢股份	2, 174, 950	9, 896, 022. 50	0. 18
143	600267	海正药业	309, 310	9, 826, 778. 70	0. 18
144	601106	中国一重	3, 083, 409	9, 805, 240. 62	0. 18
145	600320	振华重工	2, 082, 524	9, 787, 862. 80	0. 18
146	600809	山西汾酒	153, 099	9, 666, 670. 86	0. 18
147	600132	重庆啤酒	339, 749	9, 665, 859. 05	0. 18
148	000729	燕京啤酒	713, 236	9, 621, 553. 64	0. 18
149	601001	大同煤业	789, 254	9, 597, 328. 64	0. 18
150	600196	复星医药	1, 122, 377	9, 585, 099. 58	0. 18
151	600549	厦门钨业	321, 580	9, 541, 278. 60	0. 18
152	000960	锡业股份	534, 308	9, 516, 025. 48	0. 17
153	000758	中色股份	542, 209	9, 342, 261. 07	0. 17
154	600839	四川长虹	4, 353, 020	9, 315, 462. 80	0. 17
155	000528	柳 工	795, 850	9, 287, 569. 50	0. 17
156	600804	鹏博士	1, 577, 736	9, 166, 646. 16	0. 17
157	600550	天威保变	809, 145	9, 046, 241. 10	0. 17
158	600582	天地科技	476, 945	8, 823, 482. 50	0. 16
159	600859	王府井	272, 698	8, 756, 332. 78	0. 16
160	600893	航空动力	642, 394	8, 730, 134. 46	0. 16
161	600166	福田汽车	1, 492, 628	8, 672, 168. 68	0. 16
162	000778	新兴铸管	1, 355, 702	8, 662, 935. 78	0. 16
163	600219	南山铝业	1, 368, 475	8, 662, 446. 75	0. 16
164	600588	用友软件	480, 963	8, 657, 334. 00	0. 16

165	600811	东方集团	1,571,723	8,628,759.27	0.16
166	600779	水井坊	403,244	8,492,318.64	0.16
167	002007	华兰生物	339,538	8,491,845.38	0.16
168	000800	一汽轿车	959,251	8,489,371.35	0.16
169	600118	中国卫星	415,648	8,479,219.20	0.16
170	600376	首开股份	880,952	8,448,329.68	0.16
171	002001	新和成	427,819	8,410,921.54	0.15
172	600664	哈药股份	1,141,974	8,370,669.42	0.15
173	000625	长安汽车	2,205,760	8,337,772.80	0.15
174	000876	新希望	490,555	8,216,796.25	0.15
175	601101	昊华能源	471,414	8,174,318.76	0.15
176	601888	中国国旅	311,158	8,161,674.34	0.15
177	600649	城投控股	1,354,426	8,153,644.52	0.15
178	600997	开滦股份	727,794	8,107,625.16	0.15
179	600395	盘江股份	390,294	8,059,571.10	0.15
180	600108	亚盛集团	1,638,039	8,026,391.10	0.15
181	000999	华润三九	461,701	7,987,427.30	0.15
182	000728	国元证券	926,426	7,874,621.00	0.14
183	002155	辰州矿业	387,210	7,771,304.70	0.14
184	601179	中国西电	2,054,724	7,602,478.80	0.14
185	600208	新潮中宝	2,196,825	7,513,141.50	0.14
186	600703	三安光电	680,864	7,441,843.52	0.14
187	000839	中信国安	1,109,064	7,419,638.16	0.14
188	000562	宏源证券	688,844	7,384,407.68	0.14
189	002422	科伦药业	169,733	7,366,412.20	0.14
190	601918	国投新集	654,422	7,283,716.86	0.13
191	600598	北大荒	838,358	7,260,180.28	0.13
192	601018	宁波港	3,018,613	7,214,485.07	0.13
193	600635	大众公用	1,551,183	7,119,929.97	0.13
194	002106	莱宝高科	424,611	7,116,480.36	0.13
195	600331	宏达股份	851,454	7,084,097.28	0.13
196	600718	东软集团	868,414	7,068,889.96	0.13
197	000061	农产品	633,958	7,068,631.70	0.13
198	600808	马钢股份	2,813,397	6,977,224.56	0.13
199	600352	浙江龙盛	1,211,724	6,931,061.28	0.13
200	601866	中海集运	2,805,601	6,817,610.43	0.13
201	601158	重庆水务	1,131,374	6,799,557.74	0.12
202	600970	中材国际	429,488	6,768,730.88	0.12
203	600008	首创股份	1,296,957	6,744,176.40	0.12

204	600516	方大炭素	754,116	6,606,056.16	0.12
205	600169	太原重工	1,143,078	6,504,113.82	0.12
206	600266	北京城建	524,186	6,494,664.54	0.12
207	600546	山煤国际	265,322	6,434,058.50	0.12
208	000680	山推股份	715,648	6,426,519.04	0.12
209	600508	上海能源	340,802	6,383,221.46	0.12
210	600418	江淮汽车	1,063,017	6,335,581.32	0.12
211	600216	浙江医药	318,382	6,332,617.98	0.12
212	600062	双鹤药业	404,365	6,308,094.00	0.12
213	601118	海南橡胶	926,707	6,301,607.60	0.12
214	002128	露天煤业	469,255	6,288,017.00	0.12
215	600812	华北制药	970,310	6,287,608.80	0.12
216	600221	海南航空	1,393,103	6,241,101.44	0.11
217	600879	航天电子	759,143	6,232,564.03	0.11
218	600895	张江高科	912,832	6,198,129.28	0.11
219	002069	獐子岛	251,588	6,179,001.28	0.11
220	002310	东方园林	70,246	6,093,840.50	0.11
221	600037	歌华有线	750,029	5,992,731.71	0.11
222	600863	内蒙华电	700,511	5,814,241.30	0.11
223	002146	荣盛发展	658,961	5,798,856.80	0.11
224	601098	中南传媒	635,268	5,742,822.72	0.11
225	000027	深圳能源	934,389	5,699,772.90	0.10
226	600316	洪都航空	338,248	5,631,829.20	0.10
227	601933	永辉超市	180,864	5,453,049.60	0.10
228	600500	中化国际	846,990	5,412,266.10	0.10
229	000059	辽通化工	707,365	5,375,974.00	0.10
230	000807	云铝股份	1,088,921	5,357,491.32	0.10
231	000559	万向钱潮	939,136	5,315,509.76	0.10
232	600269	赣粤高速	1,376,861	5,232,071.80	0.10
233	600595	中孚实业	892,502	5,158,661.56	0.09
234	002092	中泰化学	680,248	5,095,057.52	0.09
235	002415	海康威视	117,818	5,066,174.00	0.09
236	000718	苏宁环球	963,073	5,046,502.52	0.09
237	600674	川投能源	439,931	4,927,227.20	0.09
238	000780	平庄能源	478,003	4,923,430.90	0.09
239	600161	天坛生物	303,739	4,884,123.12	0.09
240	600096	云天化	327,069	4,866,786.72	0.09
241	601377	兴业证券	518,703	4,823,937.90	0.09
242	600369	西南证券	547,706	4,726,702.78	0.09

243	600432	吉恩镍业	382,214	4,712,698.62	0.09
244	600971	恒源煤电	353,619	4,678,379.37	0.09
245	601718	际华集团	1,363,592	4,663,484.64	0.09
246	002399	海普瑞	188,694	4,660,741.80	0.09
247	600183	生益科技	645,106	4,657,665.32	0.09
248	600456	宝钛股份	253,542	4,619,535.24	0.08
249	002122	天马股份	700,350	4,538,268.00	0.08
250	002493	荣盛石化	262,148	4,480,109.32	0.08
251	601369	陕鼓动力	386,190	4,425,737.40	0.08
252	600026	中海发展	745,623	4,414,088.16	0.08
253	600675	中华企业	1,166,853	4,352,361.69	0.08
254	000690	宝新能源	1,423,916	4,342,943.80	0.08
255	600239	云南城投	674,037	4,340,798.28	0.08
256	000968	煤气化	302,703	4,313,517.75	0.08
257	000612	焦作万方	396,290	4,307,672.30	0.08
258	600823	世茂股份	410,676	4,291,564.20	0.08
259	000951	中国重汽	345,878	4,257,758.18	0.08
260	600528	中铁二局	859,905	4,239,331.65	0.08
261	600220	江苏阳光	1,471,572	4,193,980.20	0.08
262	600428	中远航运	996,369	4,105,040.28	0.08
263	601717	郑煤机	164,870	4,100,316.90	0.08
264	000031	中粮地产	1,068,653	4,060,881.40	0.07
265	600151	航天机电	563,858	4,059,777.60	0.07
266	000021	长城开发	777,108	3,986,564.04	0.07
267	002028	思源电气	310,729	3,853,039.60	0.07
268	600300	维维股份	984,864	3,791,726.40	0.07
269	000686	东北证券	301,386	3,737,186.40	0.07
270	600380	健康元	621,079	3,670,576.89	0.07
271	002500	山西证券	565,405	3,658,170.35	0.07
272	600307	酒钢宏兴	963,905	3,624,282.80	0.07
273	600170	上海建工	408,529	3,623,652.23	0.07
274	600737	中粮屯河	592,207	3,559,164.07	0.07
275	600481	双良节能	477,145	3,521,330.10	0.06
276	600109	国金证券	353,359	3,505,321.28	0.06
277	600998	九州通	334,945	3,480,078.55	0.06
278	000961	中南建设	412,868	3,476,348.56	0.06
279	000927	一汽夏利	564,066	3,446,443.26	0.06
280	002244	滨江集团	477,788	3,387,516.92	0.06
281	600004	白云机场	541,992	3,354,930.48	0.06

282	002294	信立泰	128,284	3,108,321.32	0.06
283	601558	华锐风电	198,131	3,098,768.84	0.06
284	002385	大北农	94,457	3,069,852.50	0.06
285	000685	中山公用	211,519	3,020,491.32	0.06
286	601268	二重重装	398,311	2,812,075.66	0.05
287	002498	汉缆股份	168,180	2,758,152.00	0.05
288	601107	四川成渝	764,672	2,653,411.84	0.05
289	002405	四维图新	113,179	2,272,634.32	0.04
290	000536	华映科技	165,117	2,212,567.80	0.04
291	601519	大智慧	163,510	1,778,988.80	0.03

8.4 报告期内股票投资组合的重大变动

8.4.1 累计买入金额超出期初基金资产净值 2%或前 20 名的股票明细

金额单位：人民币元

序号	股票代码	股票名称	本期累计买入金额	占期初基金资产净值比例 (%)
1	000776	广发证券	76,773,364.83	0.90
2	601939	建设银行	69,055,844.31	0.81
3	600887	伊利股份	50,242,074.34	0.59
4	600837	海通证券	48,812,677.32	0.57
5	600000	浦发银行	36,377,112.28	0.43
6	600406	国电南瑞	35,694,779.89	0.42
7	600276	恒瑞医药	34,931,895.63	0.41
8	600036	招商银行	30,108,234.68	0.35
9	002304	洋河股份	29,308,261.26	0.34
10	601006	大秦铁路	28,949,242.85	0.34
11	600999	招商证券	25,922,673.44	0.30
12	601106	中国一重	25,631,195.99	0.30
13	601318	中国平安	25,462,928.47	0.30
14	600115	东方航空	25,139,621.98	0.29
15	600016	民生银行	22,622,365.51	0.26
16	601688	华泰证券	21,678,448.89	0.25
17	601989	中国重工	20,258,980.51	0.24
18	600703	三安光电	20,150,773.70	0.24
19	002073	软控股份	19,946,387.61	0.23
20	601328	交通银行	19,900,813.50	0.23

注：本期累计买入金额指买入成交金额（成交单价乘以成交数量），不考虑相关交易费用。

8.4.2 累计卖出金额超出期初基金资产净值 2%或前 20 名的股票明细

金额单位：人民币元

序号	股票代码	股票名称	本期累计卖出金额	占期初基金资产净值比例 (%)
1	601318	中国平安	86,829,677.72	1.02
2	600036	招商银行	83,521,000.16	0.98
3	600016	民生银行	72,189,431.69	0.85
4	601328	交通银行	67,666,334.63	0.79
5	601166	兴业银行	64,797,941.46	0.76
6	600030	中信证券	55,312,363.96	0.65
7	600000	浦发银行	52,739,748.10	0.62
8	601088	中国神华	52,666,554.86	0.62
9	000002	万科A	46,864,940.99	0.55
10	600900	长江电力	41,097,658.08	0.48
11	601601	中国太保	40,880,131.63	0.48
12	600519	贵州茅台	40,676,328.81	0.48
13	601939	建设银行	40,358,389.39	0.47
14	601398	工商银行	39,672,672.75	0.46
15	000858	五粮液	34,944,576.45	0.41
16	000063	中兴通讯	31,381,975.92	0.37
17	600031	三一重工	30,864,955.83	0.36
18	002024	苏宁电器	29,889,124.52	0.35
19	601169	北京银行	28,483,667.50	0.33
20	000001	深发展A	26,488,340.28	0.31

注：本期累计卖出金额指卖出成交金额（成交单价乘以成交数量），不考虑相关交易费用。

8.4.3 买入股票的成本总额及卖出股票的收入总额

单位：人民币元

买入股票成本（成交）总额	2,022,434,588.36
卖出股票收入（成交）总额	3,353,390,503.94

注：上述金额均指成交金额（成交单价乘以成交数量），不考虑相关交易费用。

8.5 期末按债券品种分类的债券投资组合

本基金本报告期末未持有债券投资组合。

8.6 期末按公允价值占基金资产净值比例大小排名的前五名债券投资明细

本基金本报告期末未持有债券投资组合。

8.7 期末按公允价值占基金资产净值比例大小排序的所有资产支持证券投资明细

本基金本报告期末未持有资产支持证券投资。

8.8 期末按公允价值占基金资产净值比例大小排名的前五名权证投资明细

本基金本报告期末未持有权证投资。

8.9 投资组合报告附注

8.9.1 报告期内基金投资的前十名证券的发行主体无被监管部门立案调查的，或在报告编制日前一年内受到公开谴责、处罚的情形。

8.9.2 基金投资的前十名股票中，没有投资于超出基金合同规定备选股票库之外的股票。

8.9.3 期末其他各项资产构成

单位：人民币元

序号	名称	金额
1	存出保证金	332,069.04
2	应收证券清算款	47,755,925.58
3	应收股利	-
4	应收利息	62,975.92
5	应收申购款	354,445.42
6	其他应收款	-
7	待摊费用	-
8	其他	-
9	合计	48,505,415.96

8.9.4 期末持有的处于转股期的可转换债券明细

本基金本报告期末未持有处于转股期的可转换债券。

8.9.5 期末前十名股票中存在流通受限情况的说明

本基金本报告期末前十名股票中无流通受限情况。

8.9.6 投资组合报告附注的其他文字描述部分

由于四舍五入原因，分项之和与合计可能有尾差。

§ 9 基金份额持有人信息

9.1 期末基金份额持有人户数及持有人结构

份额单位：份

持有人户数 (户)	户均持有的 基金份额	持有人结构			
		机构投资者		个人投资者	
		持有份额	占总份 额比例	持有份额	占总份 额比例

375,555	20,139.89	1,202,568,852.82	15.90%	6,361,067,705.35	84.10%
---------	-----------	------------------	--------	------------------	--------

注：持有人户数为有效户数，即存量份额大于零的账户。

9.2 期末基金管理人的从业人员持有本开放式基金的情况

期末基金管理人的从业人员未持有本开放式基金。

§ 10 开放式基金份额变动

单位：份

基金合同生效日（2006年4月6日）基金份额总额	1,813,356,066.47
本报告期期初基金份额总额	9,038,687,823.51
本报告期基金总申购份额	1,776,458,815.52
减：本报告期基金总赎回份额	3,251,510,080.86
本报告期基金拆分变动份额	-
本报告期期末基金份额总额	7,563,636,558.17

§ 11 重大事件揭示

11.1 基金份额持有人大会决议

报告期内无基金份额持有人大会决议。

11.2 基金管理人、基金托管人的专门基金托管部门的重大人事变动

2011年1月21日，中国证监会核准中国农业银行股份有限公司张健基金行业高级管理人员任职资格（证监许可【2011】116号），张健任中国农业银行股份有限公司托管业务部总经理。

11.3 涉及基金管理人、基金财产、基金托管业务的诉讼

本报告期内没有涉及本基金管理人、基金财产、基金托管业务的诉讼事项。

11.4 基金投资策略的改变

本基金投资策略在本报告期内没有重大改变。

11.5 为基金进行审计的会计师事务所情况

本基金聘任的为本基金审计的会计师事务所为安永华明会计师事务所，本年度支付的审计费用为12万元整。该事务所自基金合同生效日起为本基金提供审计服务至今。

11.6 管理人、托管人及其高级管理人员受稽查或处罚等情况

本报告期，本基金管理人、托管人及高级管理人员未受到监管部门稽查或处罚。

11.7 基金租用证券公司交易单元的有关情况

11.7.1 基金租用证券公司交易单元进行股票投资及佣金支付情况

金额单位：人民币元

券商名称	交易单元	股票交易	应支付该券商的佣金	备注
------	------	------	-----------	----

	数量	成交金额	占当期股票 成交总额的比 例	佣金	占当期佣金 总量的比例	
中金公司	2	1,077,552,542.12	20.19%	913,358.11	20.37%	-
光大证券	2	928,585,654.83	17.40%	771,411.36	17.21%	-
南京证券	1	774,138,561.42	14.51%	658,014.13	14.68%	-
中信证券	2	714,252,338.17	13.38%	607,113.68	13.54%	-
北京高华	1	390,486,666.48	7.32%	331,910.60	7.40%	-
华泰联合	2	304,932,294.44	5.71%	247,758.93	5.53%	-
招商证券	3	235,661,748.03	4.42%	191,476.42	4.27%	-
长城证券	2	213,014,825.79	3.99%	181,061.36	4.04%	-
华创证券	1	168,713,830.89	3.16%	137,081.26	3.06%	-
广发证券	1	152,060,654.23	2.85%	129,249.19	2.88%	-
宏源证券	1	102,068,695.11	1.91%	82,931.84	1.85%	-
申银万国	1	93,863,936.68	1.76%	79,784.41	1.78%	-
兴业证券	2	59,054,938.13	1.11%	49,586.94	1.11%	-
西部证券	1	58,590,198.61	1.10%	47,604.92	1.06%	-
国信证券	1	35,622,426.67	0.67%	30,279.04	0.68%	-
中信建投	2	28,441,380.22	0.53%	24,175.35	0.54%	-
国泰君安	2	-	0.00%	-	0.00%	-
安信证券	1	-	0.00%	-	0.00%	-
海通证券	1	-	0.00%	-	0.00%	-
红塔证券	1	-	0.00%	-	0.00%	-
民生证券	1	-	0.00%	-	0.00%	-
国金证券	1	-	0.00%	-	0.00%	-
国盛证券	1	-	0.00%	-	0.00%	-
东北证券	1	-	0.00%	-	0.00%	-
方正证券	1	-	0.00%	-	0.00%	-
中银国际	2	-	0.00%	-	0.00%	-
银河证券	3	-	0.00%	-	0.00%	-
英大证券	1	-	0.00%	-	0.00%	-
浙商证券	1	-	0.00%	-	0.00%	-
世纪证券	1	-	0.00%	-	0.00%	-
天风证券	1	-	0.00%	-	0.00%	-
平安证券	1	-	0.00%	-	0.00%	-
齐鲁证券	1	-	0.00%	-	0.00%	-

瑞银证券	1	-	0.00%	-	0.00%	-
上海证券	1	-	0.00%	-	0.00%	-

注：根据中国证监会颁布的《关于完善证券投资基金交易席位制度有关问题的通知》（证监基金字[2007]48号）的有关规定，本公司制定了租用证券公司交易单元的选择标准和程序。

租用证券公司交易单元的选择标准主要包括：

- （一）财务状况良好，最近一年无重大违规行为；
- （二）经营行为规范，内控制度健全，能满足各投资组合运作的保密性要求；
- （三）研究实力较强，能提供包括研究报告、路演服务、协助进行上市公司调研等研究服务；
- （四）具备各投资组合运作所需的高效、安全的通讯条件，有足够的交易和清算能力，满足各投资组合证券交易需要；
- （五）能提供投资组合运作、管理所需的其他券商服务；
- （六）相关基金合同、资产管理合同以及法律法规规定的其他条件。

租用证券公司交易单元的程序：首先根据租用证券公司交易单元的选择标准形成《券商服务评价表》，然后根据评分高低进行选择基金交易单元。

本基金本报告期内租用交易单元变更情况。

本报告期内增加交易单元：南京证券、银河证券、国金证券、红塔证券、广发证券、世纪证券、上海证券、齐鲁证券、国泰君安、英大证券、北京高华、国信证券、安信证券、中信证券、东北证券、长城证券、中银国际、光大证券、瑞银证券、宏源证券、华创证券、天风证券、国盛证券。本报告期内退租交易单元：中银国际、国金证券。

11.7.2 基金租用证券公司交易单元进行其他证券投资的情况

金额单位：人民币元

券商名称	债券交易		债券回购交易		权证交易	
	成交金额	占当期债券成交总额的比例	成交金额	占当期债券回购成交总额的比例	成交金额	占当期权证成交总额的比例
中金公司	-	0.00%	-	0.00%	-	0.00%
光大证券	1,246,424.50	4.87%	-	0.00%	-	0.00%
南京证券	-	0.00%	-	0.00%	-	0.00%
中信证券	2,816,186.20	11.01%	-	0.00%	-	0.00%
北京高华	-	0.00%	-	0.00%	-	0.00%
华泰联合	-	0.00%	-	0.00%	-	0.00%
招商证券	-	0.00%	-	0.00%	-	0.00%
长城证券	-	0.00%	-	0.00%	-	0.00%
华创证券	-	0.00%	-	0.00%	-	0.00%
广发证券	21,514,032.20	84.12%	-	0.00%	-	0.00%
宏源证券	-	0.00%	-	0.00%	-	0.00%
申银万国	-	0.00%	-	0.00%	-	0.00%
兴业证券	-	0.00%	-	0.00%	-	0.00%
西部证券	-	0.00%	-	0.00%	-	0.00%

国信证券	-	0.00%	-	0.00%	-	0.00%
中信建投	-	0.00%	-	0.00%	-	0.00%
国泰君安	-	0.00%	-	0.00%	-	0.00%
安信证券	-	0.00%	-	0.00%	-	0.00%
海通证券	-	0.00%	-	0.00%	-	0.00%
红塔证券	-	0.00%	-	0.00%	-	0.00%
民生证券	-	0.00%	-	0.00%	-	0.00%
国金证券	-	0.00%	-	0.00%	-	0.00%
国盛证券	-	0.00%	-	0.00%	-	0.00%
东北证券	-	0.00%	-	0.00%	-	0.00%
方正证券	-	0.00%	-	0.00%	-	0.00%
中银国际	-	0.00%	-	0.00%	-	0.00%
银河证券	-	0.00%	-	0.00%	-	0.00%
英大证券	-	0.00%	-	0.00%	-	0.00%
浙商证券	-	0.00%	-	0.00%	-	0.00%
世纪证券	-	0.00%	-	0.00%	-	0.00%
天风证券	-	0.00%	-	0.00%	-	0.00%
平安证券	-	0.00%	-	0.00%	-	0.00%
齐鲁证券	-	0.00%	-	0.00%	-	0.00%
瑞银证券	-	0.00%	-	0.00%	-	0.00%
上海证券	-	0.00%	-	0.00%	-	0.00%

11.8 其他重大事件

序号	公告事项	法定披露方式	法定披露日期
1	大成基金管理有限公司关于赎回公司持有旗下开放式基金的公告	中国证监会指定报刊及本公司网站	2011-1-15
2	关于旗下基金在天相投资顾问有限公司开通定投业务的公告	中国证监会指定报刊及本公司网站	2011-1-18
3	大成沪深 300 指数证券投资基金 2010 年第 4 季度报告	中国证监会指定报刊及本公司网站	2011-1-24
4	关于开通网上直销赎回转认/申购功能的公告	中国证监会指定报刊及本公司网站	2011-3-3
5	关于再次提请投资者及时更新已过期身份证件或者身份证明文件的公告	中国证监会指定报刊及本公司网站	2011-3-14
6	大成沪深 300 指数证券投资基金 2010 年年度报告	中国证监会指定报刊及本公司网站	2011-3-31
7	大成沪深 300 指数证券投资基金 2010 年年度报告摘要	中国证监会指定报刊及本公司网站	2011-3-31
8	关于旗下开放式基金参加华夏银行基金网上银行申购费率优惠活动的公告	中国证监会指定报刊及本公司网站	2011-3-31

9	关于旗下开放式基金参加华夏银行基金网上银行申购费率优惠活动的补充公告	中国证监会指定报刊及本公司网站	2011-4-6
10	关于旗下部分基金增加上海农村商业银行为代销机构并开通相关业务的公告	中国证监会指定报刊及本公司网站	2011-4-15
11	关于开通汇付天天盈账户第三方支付业务的公告	中国证监会指定报刊及本公司网站	2011-4-19
12	大成沪深 300 指数证券投资基金 2011 年第 1 季度报告	中国证监会指定报刊及本公司网站	2011-4-21
13	关于增加天风证券有限责任公司为代销机构并开通相关业务的公告	中国证监会指定报刊及本公司网站	2011-5-12
14	关于旗下部分基金增加天源证券经纪有限公司为代销机构并开通相关业务的公告	中国证监会指定报刊及本公司网站	2011-5-19
15	关于增加国盛证券有限责任公司为代销机构并开通相关业务的公告	中国证监会指定报刊及本公司网站	2011-5-24
16	大成沪深 300 指数证券投资基金更新招募说明书 2011 年第 1 期	中国证监会指定报刊及本公司网站	2011-6-14
17	大成沪深 300 指数证券投资基金更新招募说明书摘要 2011 年第 1 期	中国证监会指定报刊及本公司网站	2011-6-14
18	大成沪深 300 指数证券投资基金基金经理变更公告	中国证监会指定报刊及本公司网站	2011-6-15
19	大成基金管理有限公司关于广州分公司迁址的公告	中国证监会指定报刊及本公司网站	2011-6-22
20	关于大成沪深 300 指数证券投资基金在安信证券股份有限公司开通定期定额投资业务的公告	中国证监会指定报刊及本公司网站	2011-6-30
21	大成沪深 300 指数证券投资基金 2011 年第 2 季度报告	中国证监会指定报刊及本公司网站	2011-7-19
22	关于上海理财中心迁址的公告	中国证监会指定报刊及本公司网站	2011-7-26
23	关于沈阳分公司迁址的公告	中国证监会指定报刊及本公司网站	2011-7-26
24	大成沪深 300 指数证券投资基金 2011 年半年度报告	中国证监会指定报刊及本公司网站	2011-8-27
25	大成沪深 300 指数证券投资基金 2011 年半年度报告摘要	中国证监会指定报刊及本公司网站	2011-8-27
26	大成基金管理有限公司南京分公司成立公告	中国证监会指定报刊及本公司网站	2011-9-27
27	大成沪深 300 指数证券投资基金 2011 年第 3 季度报告	中国证监会指定报刊及本公司网站	2011-10-26
28	大成沪深 300 指数证券投资基金更新招募说明书 2011 年第 2 期	中国证监会指定报刊及本公司网站	2011-11-19
29	大成沪深 300 指数证券投资基金更新招募说明书 2011 年第 2 期摘要	中国证监会指定报刊及本公司网站	2011-11-19

§ 12 影响投资者决策的其他重要信息

本基金本报告期无影响投资者决策的其他重要信息。

§ 13 备查文件目录

13.1 备查文件目录

- 1、中国证监会关于同意大成沪深 300 指数证券投资基金募集的批复；
- 2、《大成沪深 300 指数证券投资基金基金合同》；
- 3、《大成沪深 300 指数证券投资基金托管协议》；
- 4、大成基金管理有限公司批准文件、营业执照、公司章程；
- 5、本报告期内在指定报刊上披露的各种公告原稿

13.2 存放地点

本期报告存放在本基金管理人和托管人的办公住所。

13.3 查阅方式

投资者可在营业时间免费查阅，或登录本基金管理人网站 <http://www.dcfund.com.cn> 进行查阅。

投资者对本报告书如有疑问，可咨询本基金管理人大成基金管理有限公司。

客户服务中心电话：400-888-5558（免长途通话费用）。

国际互联网址：<http://www.dcfund.com.cn>。

大成基金管理有限公司

2012 年 3 月 28 日