

大成蓝筹稳健证券投资基金
2011 年年度报告
2011 年 12 月 31 日

基金管理人：大成基金管理有限公司

基金托管人：中国银行股份有限公司

送出日期：2012 年 3 月 28 日

§ 1 重要提示及目录

1.1 重要提示

基金管理人的董事会、董事保证本报告所载资料不存在虚假记载、误导性陈述或重大遗漏，并对其内容的真实性、准确性和完整性承担个别及连带的法律责任。本年度报告已经三分之二以上独立董事签字同意，并由董事长签发。

基金托管人中国银行股份有限公司根据本基金合同规定，于 2012 年 3 月 26 日复核了本报告中的财务指标、净值表现、利润分配情况、财务会计报告、投资组合报告等内容，保证复核内容不存在虚假记载、误导性陈述或者重大遗漏。

基金管理人承诺以诚实信用、勤勉尽责的原则管理和运用基金资产，但不保证基金一定盈利。

基金的过往业绩并不代表其未来表现。投资有风险，投资者在作出投资决策前应仔细阅读本基金的招募说明书及其更新。

本报告中财务资料已经审计。普华永道中天会计师事务所有限公司为本基金出具了无保留意见的审计报告，请投资者注意阅读。

本报告期自 2011 年 01 月 01 日起至 12 月 31 日止。

1.2 目录

§ 1 重要提示及目录	1
1.1 重要提示	1
1.2 目录	2
§ 2 基金简介	4
2.1 基金基本情况	4
2.2 基金产品说明	4
2.3 基金管理人和基金托管人	4
2.4 信息披露方式	5
2.5 其他相关资料	5
§ 3 主要财务指标、基金净值表现及利润分配情况	5
3.1 主要会计数据和财务指标	5
3.2 基金净值表现	6
3.3 过去三年基金的利润分配情况	7
§ 4 管理人报告	7
4.1 基金管理人及基金经理情况	7
4.2 管理人对报告期内本基金运作合规守信情况的说明	8
4.3 管理人对报告期内公平交易情况的专项说明	8
4.4 管理人对报告期内基金的投资策略和业绩表现的说明	8
4.5 管理人对宏观经济、证券市场及行业走势的简要展望	9
4.6 管理人内部有关本基金的监察稽核工作情况	10
4.7 管理人对报告期内基金估值程序等事项的说明	11
4.8 管理人对报告期内基金利润分配情况的说明	11
§ 5 托管人报告	11
5.1 报告期内本基金托管人合规守信情况声明	11
5.2 托管人对报告期内本基金投资运作合规守信、净值计算、利润分配等情况的说明	11
5.3 托管人对本年度报告中财务信息等内容的真实、准确和完整发表意见	12
§ 6 审计报告	12
§ 7 年度财务报表	13
7.1 资产负债表	13
7.2 利润表	14
7.3 所有者权益（基金净值）变动表	15
7.4 报表附注	16
§ 8 投资组合报告	32
8.1 期末基金资产组合情况	32
8.2 期末按行业分类的股票投资组合	32
8.3 期末按公允价值占基金资产净值比例大小排序的所有股票投资明细	33
8.4 报告期内股票投资组合的重大变动	35
8.5 期末按债券品种分类的债券投资组合	36
8.6 期末按公允价值占基金资产净值比例大小排名的前五名债券投资明细	37
8.7 期末按公允价值占基金资产净值比例大小排名的所有资产支持证券投资明细	37
8.8 期末按公允价值占基金资产净值比例大小排名的前五名权证投资明细	37
8.9 投资组合报告附注	37
§ 9 基金份额持有人信息	38

9.1 期末基金份额持有人户数及持有人结构	38
9.2 期末基金管理人的从业人员持有本开放式基金的情况	38
§ 10 开放式基金份额变动	38
§ 11 重大事件揭示	38
11.1 基金份额持有人大会决议	38
11.2 基金管理人、基金托管人的专门基金托管部门的重大人事变动	38
11.3 涉及基金管理人、基金财产、基金托管业务的诉讼	39
11.4 基金投资策略的改变	39
11.5 为基金进行审计的会计师事务所情况	39
11.6 管理人、托管人及其高级管理人员受稽查或处罚等情况	39
11.7 基金租用证券公司交易单元的有关情况	39
11.8 其他重大事件	41
§ 12 影响投资者决策的其他重要信息	43
§ 13 备查文件目录	43
13.1 备查文件目录	43
13.2 存放地点	43
13.3 查阅方式	43

§ 2 基金简介

2.1 基金基本情况

基金名称	大成蓝筹稳健证券投资基金
基金简称	大成蓝筹稳健混合
基金主代码	090003
前端交易代码	090003
后端交易代码	091003
基金运作方式	契约型开放式
基金合同生效日	2004 年 6 月 3 日
基金管理人	大成基金管理有限公司
基金托管人	中国银行股份有限公司
报告期末基金份额总额	16,523,785,628.05 份
基金合同存续期	不定期

2.2 基金产品说明

投资目标	通过精选符合本基金投资理念、流动性良好的证券，在控制非系统风险的前提下获取投资收益，同时辅助运用一系列数量分析方法，有效控制系统性风险，实现基金资产的中长期稳定增值。
投资策略	本基金资产配置策略利用修正的恒定比例投资组合保险策略（CPPI）来动态调整基金中股票、债券和现金的配置比例；行业配置采取较为积极的策略，以投资基准的行业权重为基础，以行业研究及比较分析为核心，通过适时增大或降低相应行业的投资权重，使整体投资表现跟上或超越投资基准；个股选择策略则采用蓝筹成分股优选策略，运用“价值—势头”选股方法，优选出被市场低估并有良好市场表现，处于价值回归阶段的天相 280 指数成分股投资。
业绩比较基准	天相 280 指数×70%+中信标普国债指数×30%
风险收益特征	本基金属于较低风险证券投资基金，适于承受一定风险，追求当期收益和长期资本增值的基金投资人。

2.3 基金管理人和基金托管人

项目		基金管理人	基金托管人
名称		大成基金管理有限公司	中国银行股份有限公司
信息披露负责人	姓名	杜鹏	唐州徽
	联系电话	0755-83183388	010-66594855
	电子邮箱	dupeng@dcfund.com.cn	tgxxpl@bank-of-china.com
客户服务电话		4008885558	95566
传真		0755-83199588	010-66594942
注册地址		深圳市福田区深南大道 7088 号招商银行大厦 32 层	北京市西城区复兴门内大街 1 号
办公地址		深圳市福田区深南大道	北京市西城区复兴门内大街 1 号

	7088 号招商银行大厦 32 层	号
邮政编码	518040	100818
法定代表人	张树忠	肖钢

2.4 信息披露方式

本基金选定的信息披露报纸名称	《证券时报》、《上海证券报》、《中国证券报》
登载基金年度报告正文的管理人互联网网址	http://www.dcfund.com.cn
基金年度报告备置地点	深圳市福田区深南大道 7088 号招商银行大厦 32 层 大成基金管理有限公司 北京市西城区复兴门内大街 1 号 中国银行股份有限公司托管及投资者服务部

2.5 其他相关资料

项目	名称	办公地址
会计师事务所	普华永道中天会计师事务所有限公司	上海市浦东新区陆家嘴环路 1318 号 星晨银行大厦 3 楼
注册登记机构	大成基金管理有限公司	深圳市福田区深南大道 7088 号招商 银行大厦 32 层

§ 3 主要财务指标、基金净值表现及利润分配情况

3.1 主要会计数据和财务指标

金额单位：人民币元

3.1.1 期间数据和指标	2011 年	2010 年	2009 年
本期已实现收益	-685,986,213.13	1,068,020,023.27	2,016,213,176.14
本期利润	-4,258,503,812.29	801,946,964.47	6,886,615,202.56
加权平均基金份额本期利润	-0.2517	0.0432	0.3404
本期加权平均净值利润率	-32.72%	5.62%	49.79%
本期基金份额净值增长率	-29.67%	5.78%	71.23%
3.1.2 期末数据和指标	2011 年末	2010 年末	2009 年末
期末可供分配利润	-6,535,644,962.52	-5,922,462,418.30	-7,661,006,425.65
期末可供分配基金份额利润	-0.3955	-0.3351	-0.3939
期末基金资产净值	9,988,140,665.53	15,191,819,564.35	15,802,051,260.91
期末基金份额净值	0.6045	0.8595	0.8125
3.1.3 累计期末指标	2011 年末	2010 年末	2009 年末
基金份额累计净值增长率	164.11%	275.53%	254.99%

注：1、本期已实现收益指基金本期利息收入、投资收益、其他收入（不含公允价值变动收益）扣除相关费用后的余额，本期利润为本期已实现收益加上本期公允价值变动收益。

2、期末可供分配利润，采用期末资产负债表中未分配利润与未分配利润中已实现部分的孰低数（为期末余额，不是当期发生数）。

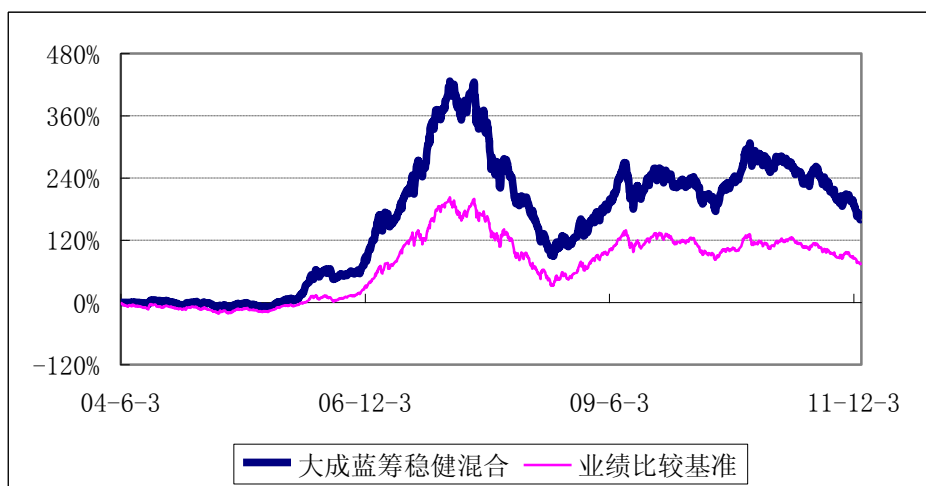
3、所述基金业绩指标不包括持有人认购或交易基金的各项费用，计入费用后实际收益水平要低于所列数字。

3.2 基金净值表现

3.2.1 基金份额净值增长率及其与同期业绩比较基准收益率的比较

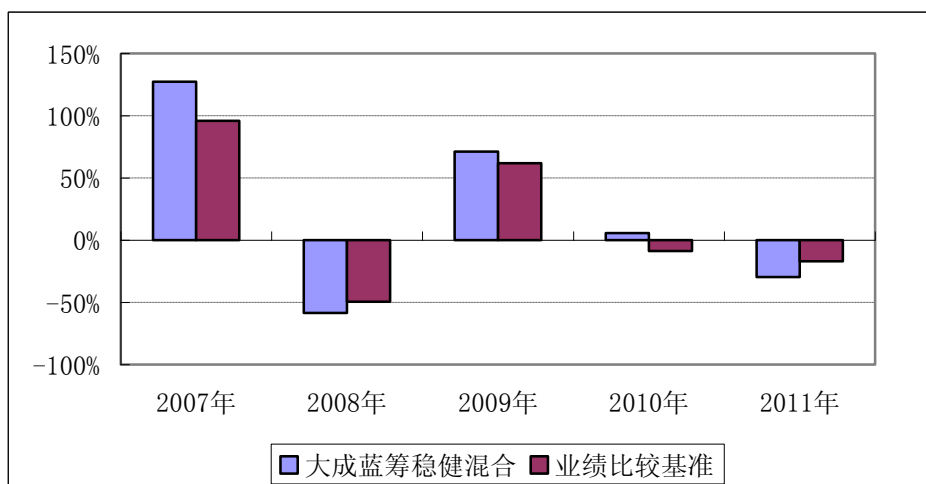
阶段	份额净值增长率①	份额净值增长率标准差②	业绩比较基准收益率③	业绩比较基准收益率标准差④	①-③	②-④
过去三个月	-11.31%	1.26%	-5.80%	0.98%	-5.51%	0.28%
过去六个月	-24.47%	1.22%	-16.05%	0.97%	-8.42%	0.25%
过去一年	-29.67%	1.21%	-17.07%	0.92%	-12.60%	0.29%
过去三年	27.40%	1.50%	22.45%	1.16%	4.95%	0.34%
过去五年	20.07%	1.77%	21.07%	1.51%	-1.00%	0.26%
自基金合同生效起至今	164.11%	1.58%	76.01%	1.35%	88.10%	0.23%

3.2.2 自基金合同生效以来基金份额累计净值增长率变动及其与同期业绩比较基准收益率变动的比较



注：按基金合同规定，本基金自基金合同生效起 6 个月内为建仓期。依据本基金 2005 年 8 月 31 日《关于调整大成蓝筹稳健证券投资基金资产配置比例的公告》，本基金投资股票比例为基金资产净值的 30%~95%，投资债券比例为基金资产净值的 0%~65%，现金或到期日在一年以内的政府债券不低于基金资产净值的 5%，法律法规另有规定时从其规定。截至报告日本基金的各项投资比例已达到基金合同中规定的各项比例。

3.2.3 过去五年基金每年净值增长率及其与同期业绩比较基准收益率的比较



3.3 过去三年基金的利润分配情况

无。

§ 4 管理人报告

4.1 基金管理人及基金经理情况

4.1.1 基金管理人及其管理基金的经验

大成基金管理有限公司经中国证监会证监基金字[1999]10号文批准，于1999年4月12日正式成立，是中国证监会批准成立的首批十家基金管理公司之一，注册资本为2亿元人民币，注册地为深圳。目前公司由四家股东组成，分别为中泰信托有限责任公司(48%)、光大证券股份有限公司(25%)、中国银河投资管理有限公司(25%)、广东证券股份有限公司(2%)。截至2011年12月31日，本基金管理人共管理3只封闭式证券投资基金：景宏证券投资基金、景福证券投资基金、大成优选股票型证券投资基金，1只ETF及1只ETF联接基金：深证成长40ETF及大成深证成长40ETF联接基金，1只创新型基金：大成景丰分级债券型证券投资基金，1只QDII基金：大成标普500等权重指数基金及19只开放式证券投资基金：大成价值增长证券投资基金、大成债券投资基金、大成蓝筹稳健证券投资基金、大成精选增值混合型证券投资基金、大成货币市场证券投资基金、大成沪深300指数证券投资基金、大成财富管理2020生命周期证券投资基金、大成积极成长股票型证券投资基金、大成创新成长混合型证券投资基金(LOF)、大成景阳领先股票型证券投资基金、大成强化收益债券型证券投资基金、大成策略回报股票型证券投资基金、大成行业轮动股票型证券投资基金、大成中证红利指数证券投资基金、大成核心双动力股票型证券投资基金、大成保本混合型证券投资基金、大成内需增长股票型证券投资基金、大成中证内地消费主题指数证券投资基金、大成可转债增强债券型证券投资基金。

4.1.2 基金经理（或基金经理小组）及基金经理助理简介

姓名	职务	任本基金的基金经理（助理）期限		证券从业年限	说明
		任职日期	离任日期		
施永辉先生	本基金基金经理，股	2006年1月21日	-	15年	理学硕士。曾任中科院资源环境信息中心担任助理研究员，甘肃

	票 投 资 部 副 总 监			证券资产管理部研究员，招商证券研发中心高级分析师、总经理助理。2003 年加盟大成基金管理有限公司，现任股票投资部副总监，历任公司研究部高级研究员、投资部副总监、大成精选增值混合型证券投资基金基金经理助理。自 2006 年 01 月 21 日起至今担任大成蓝筹稳健证券投资基金基金经理。具有基金从业资格。国籍：中国。
--	------------------	--	--	--

注：1、任职日期、离任日期为本基金管理人作出决定之日。

2、证券从业年限的计算标准遵从行业协会《证券业从业人员资格管理办法》的相关规定。

4.2 管理人对报告期内本基金运作遵规守信情况的说明

本报告期内，本基金管理人严格遵守《证券法》、《证券投资基金法》、《大成蓝筹稳健证券投资基金基金合同》和其他有关法律法规的规定，在基金管理运作中，大成蓝筹稳健证券投资基金的投资范围、投资比例、投资组合、证券交易行为、信息披露等符合有关法律法规、行业监管规则和基金合同等规定，本基金没有发生重大违法违规行为，没有运用基金财产进行内幕交易和操纵市场行为以及进行有损基金投资人利益的关联交易，整体运作合法、合规。本基金将继续以取信于市场、取信于社会投资公众为宗旨，承诺将一如既往地本着诚实信用、勤勉尽责的原则管理和运用基金财产，在规范基金运作和严格控制投资风险的前提下，努力为基金份额持有人谋求最大利益。

4.3 管理人对报告期内公平交易情况的专项说明

4.3.1 公平交易制度的执行情况

本基金管理人严格执行《公平交易制度》和《异常交易监控与报告制度》，公平对待旗下各投资组合，所管理的不同投资组合的整体收益率、分投资类别（股票、债券）的收益率以及不同时间窗内（同日内、5 日内、10 日内）同向、反向交易的交易价格并未发现异常差异。

4.3.2 本投资组合与其他投资风格相似的投资组合之间的业绩比较

根据各基金合同，目前本基金管理人旗下未有与本基金投资风格相似的其他基金。

4.3.3 异常交易行为的专项说明

本报告期内本基金不存在可能导致不公平交易和利益输送的异常交易行为。

4.4 管理人对报告期内基金的投资策略和业绩表现的说明

4.4.1 报告期内基金投资策略和运作分析

2011 年，大宗商品价格高位波动，国际金融市场动荡不已，全球经济复苏步伐明显放缓，其中发达国家经济复苏尤为乏力。由于全球经济增速下滑，以及一些国家失业率居高不下，贸易保护主义政策层出不穷，2011 年全球贸易增速大幅下滑。此外，全球突发性事件也接连不断，中东非局势对原油价格造成波动、日本大地震带来的供应链条崩塌就是相当典型的事例。2011 年也是我国“十二五”开局年，全年可能赢得不低于 9% 的 GDP 增长率，但也为此付出了高昂的代价：通胀持续高位运行、全民放贷一度危及金融安全、地方债平台也曾岌岌可危、高铁因资金短缺暂

停等意外事件频发，房地产行业景气下滑过程中 100 万套保障房的开工使得库存问题变得突出，这些问题都使得我国经济在 2011 年遭受了最严峻的考验。

这种现实及其影响与投资者，包括很多知名经济学家当时的预测和判断大相径庭。从年初所谓的“一元复始”到后来的“长尾效应”下的“周期复辟”，再到后来的通胀 6-7 月见顶回落等等，这些判断基本都和后来发生的事实发生了严重偏离。回顾本基金全年的组合管理工作，一直也受制于这种认识缺陷的影响，特别是在二季度初对通胀水平的走势发生了严重误判，进而在投资策略上过于乐观。不但全年仓位偏高，而且在结构上也偏离均衡的轨迹。在净值表现尚可的一季度，组合当中大幅增加了中游制造业（以高铁和汽车板块为代表的高端装备制造）的投资比例。这种组合结构维持到三季度初，已经严重脱离于实际形势的发展。上市公司生产成本的大幅上升此时对企业利润已经产生了严重侵蚀，由于仓位较高，随之而来的股价下跌也自然无法逃避。其次，在经济下滑的同时，国内证券市场多年来积垢的结构性矛盾再度成为问题焦点，大批上市公司高管辞职，中小股东纷纷减持股票，黑天鹅事件频发，股指也逐级下跌。本基金对于市场投资环境发生急剧变化的应对措施此时也不够果断，比如战略性布局的新兴产业当中，TMT 与光伏行业的配置在结果上显然也是严重落后大市。

这种结果反映出本基金管理人过往的投资经验在目前的市场环境中逐渐失效，重新客观认识市场的游戏规则是极为迫切的任务。为此，本管理人在总结 2011 年投资教训的基础上，拟在 2012 年重点解决好以下两个方面的问题：

一是尊重常识，回归常态。事实上之前本管理人对于 2009 年“四万亿投资”过度刺激的负面影响没有充足准备，因此在 2011 年初市场喊出“一元复始”和“周期复辟”时，组合配置上对中游制造业特别是高端制造业进行重点投资，这种结果实际就是放大了周期性的波动。特别是高铁事件对股价的冲击足以影响整个高端制造业股票走势，本管理人对高铁事件采取的孤立对策显然是不够的。其次，对新兴行业的遇到的困难估计不足。在产业层面上，新兴产业仍是新生事物，目前经济支柱还是之前的主导产业，而在微观层面上，受制于技术路线的探索、企业成本上升与需求快速的变化，企业的转型与产能扩张都难以顺利展开，使得这类公司的投资决策错误。因此，未来有必要按照回归常态的市场需求来认识市场，对于产能过剩的影响要按常识清醒对待；

二是认清形势，与时俱进。在组合管理策略上，2011 年度最值得反思的地方就是战略清晰，而战术完全失败。尽管核心是防御，但阶段性通过中游制造业进攻未见成效时未及时调整，并且即使选择防守也没有选择仓位调整，而是结构转换，不但没有抵御住 8 月以来的系统性风险，甚至成为系统性下跌过程中的最大受损者。因此，在未来的市场变化当中，对于形势的严峻性需要有更深入的认识，只有这样才能保证投资心态的开放性和投资组合的适时性。

4.4.2 报告期内基金的业绩表现

截至报告期末，本基金份额净值为 0.6045 元，本报告期份额净值增长率为-29.67%，同期业绩比较基准增长率为-17.07%，低于同期业绩比较基准的表现。

4.5 管理人对宏观经济、证券市场及行业走势的简要展望

在未来的一年内，世界经济依然复杂严峻，不稳定与不确定性较 2011 年仍将有所上升。影响我国经济和金融环境最大的因素有三：一是有关欧洲债务危机以及美债上限调整与减赤的压力能否得到有效控制并逐步得以缓解仍需跟踪观察。各主要国家内部的政治状况，在相当程度上决定债务危机的走向。二是推动大宗商品价格变化的力量既来自需求变化和供给增减，也取决于全球流动性状况，还来自高度金融化了的投机行为。大宗商品价格，特别是原油价格的变动方向和幅度会对我国通胀形势产生直接的影响。在 2011 年下半年，资金加速离开新兴市场，原油和黄金价格的走势都出乎之前经济学家的预判；三是 2012 年是很多地区大国的大选年，美国和法国等主要发达经济体，以及俄罗斯、墨西哥和韩国等主要新兴经济体将举行大选。而这种背景下面对自然灾害和地区安全危机，大国之间在应对突发事件过程中能否真诚合作，特别是在叙利亚、伊朗和

朝鲜半岛等热点地区的军事对抗和政治冲突是否会升级与蔓延，均会对全球经济局势产生不同程度的影响。

鉴于全球经济复苏进程中存在诸多不确定性，在外部环境面临风险和换届之时，我们预计我国政府必将保持整体宏观政策的稳定性和连续性。但也正是基于国际形势不确定性加大的判断，我们认为国内经济会更加依赖国内经济的内生动力。我们认为，今年所采取的措施将是那些已获得共识、争议较少的，或者是重大调整的前期步骤。而就证券市场来看，A 股市场本身的制度建设势必将成为影响 2012 年股市走势的最重要变化。特别是证监会新主席到任后对于企业分红、新股定价和内幕信息等问题的举措给市场带来了一股新风，投资者再度关注企业治理，企业去“故事化”的特征比较明显。

当然，在进入新的一年一味强调不利的、充满变数的因素，会变得过于消极而不利于投资策略的适用性，因此我们有必要更加主动地寻找确定性因素，从国家的大政方针中寻找判断依据。从现有的信息来看，对大盘未来趋势产生重要影响的确定性因素包括：中国经济在 2012 年仍将保持 8% 以上的增速；信贷及货币供应量均高于去年，资金面略显宽松成定局；更为重要的是，稳中求进是 2012 年发展的主基调。客观上也会促成各部委、各地方政府主观上营造一个安定祥和氛围，以迎接党的十八大召开。

综合上述各种因素，我们大体可以判断：2012 年股市将是政策主导下的震荡市，但市场规律与政策力量纠结在一起，因此股市的震荡幅度会比较大。和 2011 年一样，结构性机会、政策红利带来的事件性机会，仍将是贯穿今年的制胜法宝。本基金未来的方向则是从风险管理角度避开组合个股中的“估值陷阱”和“政策陷阱”，避免思维定式和思维惯性，多从行业、公司的实际基本面变化出发，寻找具有持续增长能力的投资标的。当然从更长的时间来看，可能要思考的一个问题是，美联储以及欧洲可能的新一轮不遗余力的放松，将给中国带来什么样的影响。而 A 股的走势，将取决于中国如何应对这样的一个局面。因此，在 2012 年当中，保持策略的稳健性和灵活性都是极其必要的。

4.6 管理人内部有关本基金的监察稽核工作情况

本报告期内，依据相关的法律法规、基金合同以及内部监察稽核制度，本基金管理人对本基金运作、内部管理、制度执行及遵纪守法情况进行了监察稽核。内部监察稽核的重点是：国家法律法规及行业监管规则的执行情况；基金合同的遵守情况；内部规章制度的执行情况；资讯管制和保密工作落实情况；员工职业操守规范情况，目的是规范基金财产的运作，防范和控制投资风险，确保经营业务的稳健运行和受托资产的安全完整，维护本基金份额持有人的合法权益。

（一）根据最新的法律法规、规章、规范性文件，本基金管理人及时制定了相应的制度，并对以前的制度进行不断修订和完善，确保本基金管理人内控制度的适时性、全面性和合法合规性。同时，为保障制度的适时性，避免部分内控制度、业务规则与业务发展不相适应，报告期内本基金管理人组织各部门对管理制度作了进一步梳理和完善。

（二）全面加强风险监控，不断提高基金业务风险管理水平。本年度内，公司在原有的基础上进一步提升内控管理水平，优化内控管理质量。公司新设风险管理部，进一步加强投资风险量化评价能力及事前风险防范能力。同时，为督促各部门完善并落实各项内控措施，公司继续完善风险控制管理员制度，健全内控工作协调机制及监督机制，有效防范相关业务风险。

（三）日常监察和专项监察相结合，确保监察稽核的有效性和深入性。本年度，公司继续对本基金销售、宣传等方面的材料、协议及其他法律资料等进行了严格审查，对本基金各项投资比例、投资权限、基金交易、股票投资限制、股票库维护等方面进行实时监控，同时，还专门针对基金投资交易（包括公平交易、转债投资、投资权限、投资比例、流动性风险、基金重仓股等）、基金运营（基金头寸、基金结算、登记清算等）、网上交易、基金销售等进行专项监察。通过日常监察，保证了公司监察的全面性、实时性，通过专项监察，及时发现并纠正了业务中的潜在风险，加强了业务部门和人员的风险意识，从而较好地预防了风险的发生。

(四) 加强了对投资管理人员通讯工具在交易时间的集中管理, 定期或不定期对投资管理人员的网络即时通讯记录、电话录音等进行抽查, 有效的防范了各种形式的利益输送行为。

(五) 以多种方式加强合规教育与培训, 提高全公司的合规守法意识。及时向全公司传达与基金相关的法律法规, 并要求公司各部门贯彻到日常工作中。公司监察稽核部通过解答各业务部门提出的法律问题, 提供法律依据, 对于较为重大疑难法律事项及时咨询公司外部律师或监管部门, 避免了业务发展中的盲目性, 及时防范风险, 维护了基金份额持有人的利益。

4.7 管理人对报告期内基金估值程序等事项的说明

本基金管理人指导基金估值业务的领导小组为公司估值委员会, 公司估值委员会主要负责估值政策和估值程序的制定、修订以及执行情况的监督。估值委员会由股票投资部、研究部、固定收益部、风险管理部、基金运营部、监察稽核部、委托投资部指定人员组成。公司估值委员会的相关成员均具备相应的专业胜任能力和相关工作经历, 估值委员会成员中包括两名投资组合经理。

股票投资部、研究部、固定收益部、风险管理部和委托投资部负责关注相关投资品种的动态, 评判基金持有的投资品种是否处于不活跃的交易状态或者最近交易日后经济环境发生了重大变化或证券发行机构发生了影响证券价格的重大事件, 从而确定估值日需要进行估值测算或者调整的投资品种; 提出合理的数量分析模型对需要进行估值测算或者调整的投资品种进行公允价值定价与计量; 定期对估值政策和程序进行评价, 以保证其持续适用; 基金运营部负责日常的基金资产的估值业务, 执行基金估值政策, 并负责与托管行沟通估值调整事项; 监察稽核部负责审核估值政策和程序的一致性, 监督估值委员会工作流程中的风险控制, 并负责估值调整事项的信息披露工作。

本基金的日常估值程序由基金运营部基金估值核算员执行, 并与托管银行的估值结果核对一致。基金估值政策的议定和修改采用集体讨论机制, 基金经理及投资经理作为估值小组成员, 对本基金持仓证券的交易情况、信息披露情况保持应有的职业敏感, 向估值委员会提供估值参考信息, 参与估值政策讨论。对需采用特别估值程序的证券, 基金管理人及时启动特别估值程序, 由估值委员会讨论议定特别估值方案并与托管行沟通后由基金运营部具体执行。

本基金管理人参与估值流程各方之间不存在任何重大利益冲突, 截止报告期末未与外部估值定价服务机构签约。

4.8 管理人对报告期内基金利润分配情况的说明

本基金管理人严格按照本基金基金合同的规定进行收益分配。本报告期内本基金无收益分配事项。

§ 5 托管人报告

5.1 报告期内本基金托管人遵规守信情况声明

本报告期内, 中国银行股份有限公司(以下称“本托管人”)在对大成蓝筹稳健证券投资基金(以下称“本基金”)的托管过程中, 严格遵守《证券投资基金法》及其他有关法律法规、基金合同和托管协议的有关规定, 不存在损害基金份额持有人利益的行为, 完全尽职尽责地履行了应尽的义务。

5.2 托管人对报告期内本基金投资运作遵规守信、净值计算、利润分配等情况的说明

本报告期内, 本托管人根据《证券投资基金法》及其他有关法律法规、基金合同和托管协议的规定, 对本基金管理人的投资运作进行了必要的监督, 对基金资产净值的计算、基金份额申购赎回价格的计算以及基金费用开支等方面进行了认真地复核, 未发现本基金管理人存在损害基金份额持有人利益的行为。

5.3 托管人对本年度报告中财务信息等内容的真实、准确和完整发表意见

本报告中的财务指标、净值表现、收益分配情况、财务会计报告（注：财务会计报告中的“金融工具风险及管理”部分未在托管人复核范围内）、投资组合报告等数据真实、准确和完整。

§ 6 审计报告

审计报告标题	审计报告
审计报告收件人	大成蓝筹稳健证券投资基金全体基金份额持有人
引言段	我们审计了后附的 大成蓝筹稳健证券投资基金（以下简称“大成蓝筹稳健基金”）的财务报表，包括 2011 年 12 月 31 日的资产负债表、2011 年度 的利润表和所有者权益（基金净值）变动表以及财务报表附注。
管理层对财务报表的责任段	编制和公允列报财务报表是大成蓝筹稳健基金的基金管理人 大成基金管理有限公司 管理层的责任。这种责任包括：（1）按照企业会计准则和中国证券监督管理委员会（以下简称“中国证监会”）发布的有关规定及允许的基金行业实务操作编制财务报表，并使其实现公允反映；（2）设计、执行和维护必要的内部控制，以使财务报表不存在由于舞弊或错误导致的重大错报。
注册会计师的责任段	<p>我们的责任是在执行审计工作的基础上对财务报表发表审计意见。我们按照中国注册会计师审计准则的规定执行了审计工作。中国注册会计师审计准则要求我们遵守中国注册会计师职业道德守则，计划和执行审计工作以对财务报表是否不存在重大错报获取合理保证。</p> <p>审计工作涉及实施审计程序，以获取有关财务报表金额和披露的审计证据。选择的审计程序取决于注册会计师的判断，包括对由于舞弊或错误导致的财务报表重大错报风险的评估。在进行风险评估时，注册会计师考虑与财务报表编制和公允列报相关的内部控制，以设计恰当的审计程序，但目的并非对内部控制的有效性发表意见。审计工作还包括评价管理层选用会计政策的恰当性和作出会计估计的合理性，以及评价财务报表的总体列报。</p> <p>我们相信，我们获取的审计证据是充分、适当的，为发表审计意见提供了基础。</p>
审计意见段	我们认为，上述大成蓝筹稳健基金的财务报表在所有重大方面按照企业会计准则和在财务报表附注中所列示的中国证监会发布的有关规定及允许的基金行业实务操作编制，公允反映了大成蓝筹稳健基金 2011 年 12 月 31 日的财务状况以及 2011 年度的经营成果和基金净值变动情况。
注册会计师的姓名	汪棣 金毅
会计师事务所的名称	普华永道中天会计师事务所有限公司
会计师事务所的地址	中国上海市
审计报告日期	2012 年 3 月 23 日

§ 7 年度财务报表

7.1 资产负债表

会计主体：大成蓝筹稳健证券投资基金

报告截止日：2011 年 12 月 31 日

单位：人民币元

资产	附注号	本期末 2011 年 12 月 31 日	上年度末 2010 年 12 月 31 日
资产：			
银行存款	7.4.7.1	130,165,167.64	499,801,664.67
结算备付金		7,942,658.86	20,147,650.50
存出保证金		3,865,799.10	2,388,549.12
交易性金融资产	7.4.7.2	9,738,034,261.38	14,893,278,075.93
其中：股票投资		8,851,214,261.38	14,276,489,339.33
基金投资		-	-
债券投资		886,820,000.00	616,788,736.60
资产支持证券投资		-	-
衍生金融资产	7.4.7.3	-	-
买入返售金融资产	7.4.7.4	-	-
应收证券清算款		54,867,079.20	-
应收利息	7.4.7.5	13,109,918.18	9,161,056.68
应收股利		-	-
应收申购款		63,576,526.61	712,622.92
递延所得税资产		-	-
其他资产	7.4.7.6	-	-
资产总计		10,011,561,410.97	15,425,489,619.82
负债和所有者权益	附注号	本期末 2011 年 12 月 31 日	上年度末 2010 年 12 月 31 日
负债：			
短期借款		-	-
交易性金融负债		-	-
衍生金融负债	7.4.7.3	-	-
卖出回购金融资产款		-	-
应付证券清算款		-	178,310,904.44
应付赎回款		792,665.80	2,400,215.00
应付管理人报酬		13,197,211.79	19,610,513.99
应付托管费		2,199,535.28	3,268,418.99
应付销售服务费		-	-
应付交易费用	7.4.7.7	5,009,475.72	27,657,103.17
应交税费		-	7,200.00
应付利息		-	-
应付利润		-	-
递延所得税负债		-	-
其他负债	7.4.7.8	2,221,856.85	2,415,699.88

负债合计		23,420,745.44	233,670,055.47
所有者权益：			
实收基金	7.4.7.9	16,523,785,628.05	17,674,871,946.19
未分配利润	7.4.7.10	-6,535,644,962.52	-2,483,052,381.84
所有者权益合计		9,988,140,665.53	15,191,819,564.35
负债和所有者权益总计		10,011,561,410.97	15,425,489,619.82

报告截止日 2011 年 12 月 31 日，基金份额净值 0.6045 元，基金份额总额 16,523,785,628.05 份。

7.2 利润表

会计主体：大成蓝筹稳健证券投资基金

本报告期：2011 年 1 月 1 日至 2011 年 12 月 31 日

单位：人民币元

项目	附注号	本期 2011 年 1 月 1 日至 2011 年 12 月 31 日	上年度可比期间 2010 年 1 月 1 日至 2010 年 12 月 31 日
一、收入		-3,985,462,824.87	1,128,307,198.09
1. 利息收入		23,413,651.87	19,512,168.26
其中：存款利息收入	7.4.7.11	4,418,747.65	5,501,512.14
债券利息收入		16,472,127.25	11,967,059.56
资产支持证券利息收入		-	-
买入返售金融资产收入		2,522,776.97	2,043,596.56
其他利息收入		-	-
2. 投资收益（损失以“-”填列）		-437,175,476.97	1,373,219,829.06
其中：股票投资收益	7.4.7.12	-556,975,222.71	1,254,757,084.10
基金投资收益		-	-
债券投资收益	7.4.7.13	3,765,335.77	18,230,841.65
资产支持证券投资收益		-	-
衍生工具收益	7.4.7.14	-	-
股利收益	7.4.7.15	116,034,409.97	100,231,903.31
3. 公允价值变动收益（损失以“-”号填列）	7.4.7.16	-3,572,517,599.16	-266,073,058.80
4. 汇兑收益（损失以“-”号填列）		-	-
5. 其他收入（损失以“-”号填列）	7.4.7.17	816,599.39	1,648,259.57
减：二、费用		273,040,987.42	326,360,233.62
1. 管理人报酬	7.4.10.2.1	195,758,473.66	213,715,695.54
2. 托管费	7.4.10.2.2	32,626,412.30	35,619,282.58
3. 销售服务费		-	-
4. 交易费用	7.4.7.18	44,119,503.98	75,423,403.36
5. 利息支出		-	1,066,931.21
其中：卖出回购金融资产支出		-	1,066,931.21
6. 其他费用	7.4.7.19	536,597.48	534,920.93
三、利润总额（亏损总额以“-”号填列）		-4,258,503,812.29	801,946,964.47
减：所得税费用		-	-

四、净利润（净亏损以“-”号填列）		-4,258,503,812.29	801,946,964.47
-------------------	--	-------------------	----------------

7.3 所有者权益（基金净值）变动表

会计主体：大成蓝筹稳健证券投资基金

本报告期：2011 年 1 月 1 日至 2011 年 12 月 31 日

单位：人民币元

项目	本期 2011 年 1 月 1 日至 2011 年 12 月 31 日		
	实收基金	未分配利润	所有者权益合计
一、期初所有者权益（基金净值）	17,674,871,946.19	-2,483,052,381.84	15,191,819,564.35
二、本期经营活动产生的基金净值变动数（本期利润）	-	-4,258,503,812.29	-4,258,503,812.29
三、本期基金份额交易产生的基金净值变动数（净值减少以“-”号填列）	-1,151,086,318.14	205,911,231.61	-945,175,086.53
其中：1. 基金申购款	376,727,121.28	-95,946,876.68	280,780,244.60
2. 基金赎回款	-1,527,813,439.42	301,858,108.29	-1,225,955,331.13
四、本期向基金份额持有人分配利润产生的基金净值变动（净值减少以“-”号填列）	-	-	-
五、期末所有者权益（基金净值）	16,523,785,628.05	-6,535,644,962.52	9,988,140,665.53
项目	上年度可比期间 2010 年 1 月 1 日至 2010 年 12 月 31 日		
	实收基金	未分配利润	所有者权益合计
一、期初所有者权益（基金净值）	19,448,035,820.73	-3,645,984,559.82	15,802,051,260.91
二、本期经营活动产生的基金净值变动数（本期利润）	-	801,946,964.47	801,946,964.47
三、本期基金份额交易产生的基金净值变动数（净值减少以“-”号填列）	-1,773,163,874.54	360,985,213.51	-1,412,178,661.03
其中：1. 基金申购款	760,368,491.80	-131,375,328.21	628,993,163.59
2. 基金赎回款	-2,533,532,366.34	492,360,541.72	-2,041,171,824.62
四、本期向基金份额持有	-	-	-

人分配利润产生的基金净值变动（净值减少以“-”号填列）			
五、期末所有者权益（基金净值）	17,674,871,946.19	-2,483,052,381.84	15,191,819,564.35

报表附注为财务报表的组成部分。

本报告 7.1 至 7.4 财务报表由下列负责人签署：

基金管理公司负责人：王颢 主管会计工作负责人：刘彩晖 会计机构负责人：范瑛

7.4 报表附注

7.4.1 基金基本情况

大成蓝筹稳健证券投资基金（以下简称“本基金”）经中国证券监督管理委员会（以下简称“中国证监会”）证监基金字[2004]第 36 号《关于同意大成蓝筹稳健证券投资基金设立的批复》核准，由大成基金管理有限公司依照《证券投资基金管理暂行办法》及其实施细则、《开放式证券投资基金试点办法》等有关规定和《大成蓝筹稳健证券投资基金基金契约》（后更名为《大成蓝筹稳健证券投资基金基金合同》）发起，并于 2004 年 6 月 3 日募集成立。本基金为契约型开放式，存续期限不定，首次设立募集不包括认购资金利息共募集人民币 2,233,805,642.19 元，业经普华永道中天会计师事务所有限公司普华永道（中天）验字（2004）第 90 号验资报告予以验证。本基金的基金管理人为大成基金管理有限公司，基金托管人为中国银行股份有限公司。

根据《中华人民共和国证券投资基金法》和《大成蓝筹稳健证券投资基金基金合同》的有关规定，本基金的股票投资主要投资于上证 180 指数成份股、深证 100 指数成份股以及未来可能入选成份股的股票，并适度投资于新股申购、股票增发申购等；债券投资以国债投资为主，并适度投资于国内依法公开发行的、上市的金融债、企业债（包括可转债）等债券及中国证监会允许基金投资的其他金融工具。本基金资产中股票投资比例为基金资产净值的 30%-95%，债券投资比例为基金资产净值的 0%-65%，现金或到期日在一年以内的政府债券投资比例不低于基金资产净值的 5%。本基金的业绩比较基准为：天相 280 指数×70%+中信标普国债指数（原名为“中信国债指数”）×30%。

本财务报表由本基金的基金管理人大成基金管理有限公司于 2012 年 3 月 23 日批准报出。

7.4.2 会计报表的编制基础

本基金的财务报表按照财政部于 2006 年 2 月 15 日颁布的《企业会计准则—基本准则》和 38 项具体会计准则、其后颁布的企业会计准则应用指南、企业会计准则解释以及其他相关规定（以下合称“企业会计准则”）、中国证监会公告[2010]5 号《证券投资基金信息披露 XBRL 模板第 3 号〈年度报告和半年度报告〉》、中国证券业协会于 2007 年 5 月 15 日颁布的《证券投资基金会计核算业务指引》、《大成蓝筹稳健证券投资基金 基金合同》和在财务报表附注 7.4.4 所列示的中国证监会发布的有关规定及允许的基金行业实务操作编制。

7.4.3 遵循企业会计准则及其他有关规定的声明

本基金 2011 年度 财务报表符合企业会计准则的要求，真实、完整地反映了本基金 2011 年 12 月 31 日的财务状况以及 2011 年度 的经营成果和基金净值变动情况等有关信息。

7.4.4 重要会计政策和会计估计

7.4.4.1 会计年度

本基金会计年度为公历 1 月 1 日起至 12 月 31 日止。

7.4.4.2 记账本位币

本基金的记账本位币为人民币。

7.4.4.3 金融资产和金融负债的分类

(1) 金融资产的分类

金融资产于初始确认时分类为：以公允价值计量且其变动计入当期损益的金融资产、应收款项、可供出售金融资产及持有至到期投资。金融资产的分类取决于本基金对金融资产的持有意图和持有能力。本基金现无金融资产分类为可供出售金融资产及持有至到期投资。

本基金目前持有的股票投资、债券投资和衍生工具(主要为权证投资)分类为以公允价值计量且其变动计入当期损益的金融资产。除衍生工具所产生的金融资产在资产负债表中以衍生金融资产列示外，以公允价值计量且其公允价值变动计入损益的金融资产在资产负债表中以交易性金融资产列示。

本基金持有的其他金融资产分类为应收款项，包括银行存款、买入返售金融资产和各类应收款项等。应收款项是指在活跃市场中没有报价、回收金额固定或可确定的非衍生金融资产。

(2) 金融负债的分类

金融负债于初始确认时分类为：以公允价值计量且其变动计入当期损益的金融负债及其他金融负债。本基金目前暂无金融负债分类为以公允价值计量且其变动计入当期损益的金融负债。本基金持有的其他金融负债包括卖出回购金融资产款和各类应付款项等。

7.4.4.4 金融资产和金融负债的初始确认、后续计量和终止确认

金融资产或金融负债于本基金成为金融工具合同的一方时，于交易日按公允价值在资产负债表内确认。以公允价值计量且其变动计入当期损益的金融资产，取得时发生的相关交易费用计入当期损益；对于支付的价款中包含已宣告但尚未发放的现金股利或债券起息日或上次除息日至购买日止的利息，单独确认为应收项目。应收款项和其他金融负债的相关交易费用计入初始确认金额。

对于以公允价值计量且其变动计入当期损益的金融资产，按照公允价值进行后续计量；对于应收款项和其他金融负债采用实际利率法，以摊余成本进行后续计量。

当收取某项金融资产现金流量的合同权利已终止或该金融资产所有权上几乎所有的风险和报酬已转移时，终止确认该金融资产。终止确认的金融资产的成本按移动加权平均法于交易日结转。

7.4.4.5 金融资产和金融负债的估值原则

本基金持有的股票投资、债券投资和衍生工具(主要为权证投资)按如下原则确定公允价值并进行估值：

(1) 存在活跃市场的金融工具按其估值日的市场交易价格确定公允价值；估值日无交易，但最近交易日后经济环境未发生重大变化且证券发行机构未发生影响证券价格的重大事件的，按最近交易日的市场交易价格确定公允价值。

(2) 存在活跃市场的金融工具，如估值日无交易且最近交易日后经济环境发生了重大变化，参考类似投资品种的现行市价及重大变化等因素，调整最近交易市价以确定公允价值。

(3) 当金融工具不存在活跃市场，采用市场参与者普遍认同且被以往市场实际交易价格验证具有可靠性的估值技术确定公允价值。估值技术包括参考熟悉情况并自愿交易的各方最近进行的市场交易中使用的价格、参照实质上相同的其他金融工具的当前公允价值、现金流量折现法和期权定价模型等。采用估值技术时，尽可能最大程度使用市场参数，减少使用与本基金特定相关的参数。

7.4.4.6 金融资产和金融负债的抵销

本基金持有的资产和承担的负债基本为金融资产和金融负债。当本基金依法有权抵销债权债务且交易双方准备按净额结算时，金融资产与金融负债按抵销后的净额在资产负债表中列示。

7.4.4.7 实收基金

实收基金为对外发行基金份额所募集的总金额在扣除损益平准金分摊部分后的余额。由于申购和赎回引起的实收基金变动分别于基金申购确认日及基金赎回确认日认列。上述申购和赎回分别包括基金转换所引起的转入基金的实收基金增加和转出基金的实收基金减少。

7.4.4.8 损益平准金

损益平准金包括已实现平准金和未实现平准金。已实现平准金指在申购或赎回基金份额时，申购或赎回款项中包含的按累计未分配的已实现损益占基金净值比例计算的金额。未实现平准金指在申购或赎回基金份额时，申购或赎回款项中包含的按累计未实现损益占基金净值比例计算的金额。损益平准金于基金申购确认日或基金赎回确认日认列，并于期末全额转入未分配利润/(累计亏损)。

7.4.4.9 收入/(损失)的确认和计量

股票投资在持有期间应取得的现金股利扣除由上市公司代扣代缴的个人所得税后的净额确认为投资收益。债券投资在持有期间应取得的按票面利率或者发行价计算的利息扣除在适用情况下由债券发行企业代扣代缴的个人所得税后的净额确认为利息收入。

以公允价值计量且其变动计入当期损益的金融资产在持有期间的公允价值变动确认为公允价值变动损益；于处置时，其公允价值与初始确认金额之间的差额确认为投资收益，其中包括从公允价值变动损益结转的公允价值累计变动额。

应收款项在持有期间确认的利息收入按实际利率法计算，实际利率法与直线法差异较小的则按直线法计算。

7.4.4.10 费用的确认和计量

本基金的管理人报酬和托管费在费用涵盖期间按基金合同约定的费率和计算方法逐日确认。

其他金融负债在持有期间确认的利息支出按实际利率法计算，实际利率法与直线法差异较小的则按直线法计算。

7.4.4.11 基金的收益分配政策

每一基金份额享有同等分配权。本基金收益以现金形式分配，但基金份额持有人可选择现金红利或将现金红利按分红除权日的基金份额净值自动转为基金份额进行再投资。若期末未分配利润中的未实现部分(包括基金经营活动产生的未实现损益以及基金份额交易产生的未实现平准金等)为正数，则期末可供分配利润的金额为期末未分配利润中的已实现部分；若期末未分配利润的未实现部分为负数，则期末可供分配利润的金额为期末未分配利润(已实现部分相抵未实现部分后的余额)。具体收益分配政策请参见本基金合同中的相关章节。

经宣告的拟分配基金收益于分红除权日从所有者权益转出。

7.4.4.12 分部报告

本基金以内部组织结构、管理要求、内部报告制度为依据确定经营分部，以经营分部为基础确定报告分部并披露分部信息。经营分部是指本基金内同时满足下列条件的组成部分：(1) 该组成部分能够在日常活动中产生收入、发生费用；(2) 本基金的基金管理人能够定期评价该组成部

分的经营成果，以决定向其配置资源、评价其业绩；(3) 本基金能够取得该组成部分的财务状况、经营成果和现金流量等有关会计信息。如果两个或多个经营分部具有相似的经济特征，并且满足一定条件的，则合并为一个经营分部。

本基金目前以一个单一的经营分部运作，不需要进行分部报告的披露。

7.4.4.13 其他重要的会计政策和会计估计

根据本基金的估值原则和中国证监会允许的基金行业估值实务操作，本基金确定以下类别股票投资和债券投资的公允价值时采用的估值方法及其关键假设如下：

(a) 对于证券交易所上市的股票，若出现重大事项停牌等情况，本基金根据中国证监会公告[2008]38号《关于进一步规范证券投资基金估值业务的指导意见》，根据具体情况采用《中国证券业协会基金估值工作小组关于停牌股票估值的参考方法》提供的指数收益法等估值技术进行估值。

(b) 对于在锁定期内的非公开发行股票，根据中国证监会基金部通知[2006]37号《关于加强基金投资非公开发行股票风险控制有关问题的通知》，若在证券交易所挂牌的同一股票的市场交易收盘价低于非公开发行股票的初始投资成本，按估值日证券交易所挂牌的同一股票的市场交易收盘价估值；若在证券交易所挂牌的同一股票的市场交易收盘价高于非公开发行股票的初始投资成本，按锁定期内已经过交易天数占锁定期内总交易天数的比例将两者之间差价的一部分确认为估值增值。

(c) 在银行间同业市场交易的债券品种，根据中国证监会证监会计字[2007]21号《关于证券投资基金执行〈企业会计准则〉估值业务及份额净值计价有关事项的通知》采用估值技术确定公允价值。本基金持有的银行间同业市场债券按现金流量折现法估值，具体估值模型、参数及结果由中央国债登记结算有限责任公司独立提供。

7.4.5 会计政策和会计估计变更以及差错更正的说明

7.4.5.1 会计政策变更的说明

本基金本报告期末未发生会计政策变更。

7.4.5.2 会计估计变更的说明

本基金本报告期末未发生会计估计变更。

7.4.5.3 差错更正的说明

本基金在本报告期间无须说明的会计差错更正。

7.4.6 税项

根据财政部、国家税务总局财税[2002]128号《关于开放式证券投资基金有关税收问题的通知》、财税[2004]78号《关于证券投资基金税收政策的通知》、财税[2005]102号《关于股息红利个人所得税有关政策的通知》、财税[2005]107号《关于股息红利有关个人所得税政策的补充通知》、财税[2008]1号《关于企业所得税若干优惠政策的通知》及其他相关财税法规和实务操作，主要税项列示如下：

(1) 以发行基金方式募集资金不属于营业税征收范围，不征收营业税。

(2) 基金买卖股票、债券的差价收入暂免征营业税和企业所得税。

(3) 对基金取得的企业债券利息收入，由发行债券的企业在向基金派发利息时代扣代缴 20% 的个人所得税，暂不征收企业所得税。对基金取得的股票的股息、红利收入，由上市公司在向基金派发股息、红利时暂减按 50% 计入个人应纳税所得额，依照现行税法规定即 20% 代扣代缴个人所得

税，暂不征收企业所得税。

(4) 基金卖出股票按 0.1% 的税率缴纳股票交易印花税，买入股票不征收股票交易印花税。

7.4.7 重要财务报表项目的说明

7.4.7.1 银行存款

单位：人民币元

项目	本期末 2011 年 12 月 31 日	上年度末 2010 年 12 月 31 日
活期存款	130,165,167.64	499,801,664.67
定期存款	-	-
其他存款	-	-
合计：	130,165,167.64	499,801,664.67

7.4.7.2 交易性金融资产

单位：人民币元

项目	本期末 2011 年 12 月 31 日			
	成本	公允价值	公允价值变动	
股票	10,564,832,818.73	8,851,214,261.38	-1,713,618,557.35	
债券	交易所市场	-	-	
	银行间市场	880,152,800.00	886,820,000.00	6,667,200.00
	合计	880,152,800.00	886,820,000.00	6,667,200.00
资产支持证券	-	-	-	
基金	-	-	-	
其他	-	-	-	
合计	11,444,985,618.73	9,738,034,261.38	-1,706,951,357.35	
项目	上年度末 2010 年 12 月 31 日			
	成本	公允价值	公允价值变动	
股票	12,409,089,813.04	14,276,489,339.33	1,867,399,526.29	
债券	交易所市场	35,692,241.08	38,240,736.60	2,548,495.52
	银行间市场	582,929,780.00	578,548,000.00	-4,381,780.00
	合计	618,622,021.08	616,788,736.60	-1,833,284.48
资产支持证券	-	-	-	
基金	-	-	-	
其他	-	-	-	
合计	13,027,711,834.12	14,893,278,075.93	1,865,566,241.81	

7.4.7.3 衍生金融资产/负债

本基金本报告期末及上年度末未持有衍生金融工具。

7.4.7.4 买入返售金融资产

本基金本报告期末及上年度末未持有买入返售金融资产。

7.4.7.5 应收利息

单位：人民币元

项目	本期末 2011年12月31日	上年度末 2010年12月31日
应收活期存款利息	32,209.03	77,826.30
应收定期存款利息	-	-
应收其他存款利息	-	-
应收结算备付金利息	3,574.20	7,051.70
应收债券利息	13,074,072.65	9,076,130.28
应收买入返售证券利息	-	-
应收申购款利息	-	-
其他	62.30	48.40
合计	13,109,918.18	9,161,056.68

7.4.7.6 其他资产

本基金本报告期末及上年度末未持有其他资产。

7.4.7.7 应付交易费用

单位：人民币元

项目	本期末 2011年12月31日	上年度末 2010年12月31日
交易所市场应付交易费用	5,009,257.72	27,654,619.97
银行间市场应付交易费用	218.00	2,483.20
合计	5,009,475.72	27,657,103.17

7.4.7.8 其他负债

单位：人民币元

项目	本期末 2011年12月31日	上年度末 2010年12月31日
应付券商交易单元保证金	1,750,000.00	2,250,000.00
应付赎回费	1,856.85	5,699.88
预提费用	470,000.00	160,000.00
合计	2,221,856.85	2,415,699.88

7.4.7.9 实收基金

金额单位：人民币元

项目	本期 2011年1月1日至2011年12月31日	
	基金份额（份）	账面金额
上年度末	17,674,871,946.19	17,674,871,946.19
本期申购	376,727,121.28	376,727,121.28
本期赎回（以“-”号填列）	-1,527,813,439.42	-1,527,813,439.42
本期末	16,523,785,628.05	16,523,785,628.05

注：申购含转换入份额；赎回含转换出份额。

7.4.7.10 未分配利润

单位：人民币元

项目	已实现部分	未实现部分	未分配利润合计
上年度末	-5,922,462,418.30	3,439,410,036.46	-2,483,052,381.84
本期利润	-685,986,213.13	-3,572,517,599.16	-4,258,503,812.29
本期基金份额交易产生的变动数	385,622,258.66	-179,711,027.05	205,911,231.61
其中：基金申购款	-131,586,007.11	35,639,130.43	-95,946,876.68
基金赎回款	517,208,265.77	-215,350,157.48	301,858,108.29
本期已分配利润	-	-	-
本期末	-6,222,826,372.77	-312,818,589.75	-6,535,644,962.52

7.4.7.11 存款利息收入

单位：人民币元

项目	本期	上年度可比期间
	2011年1月1日至2011年12月31日	2010年1月1日至2010年12月31日
活期存款利息收入	4,221,017.43	5,229,276.15
定期存款利息收入	-	-
其他存款利息收入	-	-
结算备付金利息收入	195,381.20	266,282.90
其他	2,349.02	5,953.09
合计	4,418,747.65	5,501,512.14

7.4.7.12 股票投资收益

7.4.7.12.1 股票投资收益——买卖股票差价收入

单位：人民币元

项目	本期	上年度可比期间
	2011年1月1日至2011年12月31日	2010年1月1日至2010年12月31日
卖出股票成交总额	14,981,331,031.02	25,588,382,470.91
减：卖出股票成本总额	15,538,306,253.73	24,333,625,386.81
买卖股票差价收入	-556,975,222.71	1,254,757,084.10

7.4.7.13 债券投资收益

单位：人民币元

项目	本期	上年度可比期间
	2011年1月1日至2011年12月31日	2010年1月1日至2010年12月31日
卖出债券(债转股及债券到期兑付)成交总额	764,316,340.10	727,785,014.98

减：卖出债券（债转股及债券到期兑付）成本总额	743,478,621.08	700,825,832.01
减：应收利息总额	17,072,383.25	8,728,341.32
债券投资收益	3,765,335.77	18,230,841.65

7.4.7.14 衍生工具收益

本报告期内及上年度可比期间本基金无衍生工具收益。

7.4.7.15 股利收益

单位：人民币元

项目	本期 2011年1月1日至2011年12月31日	上年度可比期间 2010年1月1日至2010年12月31日
股票投资产生的股利收益	116,034,409.97	100,231,903.31
基金投资产生的股利收益	-	-
合计	116,034,409.97	100,231,903.31

7.4.7.16 公允价值变动收益

单位：人民币元

项目名称	本期 2011年1月1日至2011年12月31日	上年度可比期间 2010年1月1日至2010年12月31日
1. 交易性金融资产	-3,572,517,599.16	-266,073,058.80
——股票投资	-3,581,018,083.64	-264,182,324.32
——债券投资	8,500,484.48	-1,890,734.48
——资产支持证券投资	-	-
2. 衍生工具	-	-
——权证投资	-	-
3. 其他	-	-
合计	-3,572,517,599.16	-266,073,058.80

7.4.7.17 其他收入

单位：人民币元

项目	本期 2011年1月1日至2011年12月31日	上年度可比期间 2010年1月1日至2010年12月31日
基金赎回费收入	794,224.35	1,515,702.91
印花税返还	1,733.00	68,064.66
转换费	20,642.04	60,232.95
其他	-	4,259.05
合计	816,599.39	1,648,259.57

注：1、本基金的赎回费率按持有期间递减，赎回费总额的 25% 归入基金资产。

2、本基金的转换费由申购补差费和转出基金的赎回费两部分构成，其中转出基金的赎回费的 25% 归入转出基金的基金资产。

7.4.7.18 交易费用

单位：人民币元

项目	本期 2011年1月1日至2011年12月31日	上年度可比期间 2010年1月1日至2010年12月31日
交易所市场交易费用	44,115,503.98	75,419,328.36
银行间市场交易费用	4,000.00	4,075.00
合计	44,119,503.98	75,423,403.36

7.4.7.19 其他费用

单位：人民币元

项目	本期 2011年1月1日至2011年12月31日	上年度可比期间 2010年1月1日至2010年12月31日
审计费用	170,000.00	160,000.00
信息披露费	300,000.00	300,000.00
其他	-	-
债券帐户维护费	18,000.00	18,000.00
银行划款手续费	48,597.48	56,920.93
合计	536,597.48	534,920.93

7.4.8 或有事项、资产负债表日后事项的说明
7.4.8.1 或有事项

无。

7.4.8.2 资产负债表日后事项

无。

7.4.9 关联方关系

关联方名称	与本基金的关系
大成基金管理有限公司（“大成基金”）	基金管理人、注册登记机构、基金销售机构
中国银行股份有限公司（“中国银行”）	基金托管人、基金代销机构
中泰信托有限责任公司	基金管理人的股东
光大证券股份有限公司（“光大证券”）	基金管理人的股东、基金代销机构
中国银河投资管理有限公司	基金管理人的股东
广东证券股份有限公司（“广东证券”）	基金管理人的股东

注：1、中国证监会于 2005 年 11 月 6 日作出对广东证券取消业务许可并责令关闭的行政处罚。

2、下述关联交易均在正常业务范围内按一般商业条款订立。

7.4.10 本报告期及上年度可比期间的关联方交易-

7.4.10.1 通过关联方交易单元进行的交易

7.4.10.1.1 股票交易

金额单位：人民币元

关联方名称	本期 2011年1月1日至2011年12月31日		上年度可比期间 2010年1月1日至2010年12月31日	
	成交金额	占当期股票 成交总额的 比例	成交金额	占当期股票 成交总额的比 例
光大证券	3,481,168,243.49	12.26%	7,276,337,639.67	14.95%

7.4.10.1.2 权证交易

无。

7.4.10.1.3 应支付关联方的佣金

金额单位：人民币元

关联方名称	本期 2011年1月1日至2011年12月31日			
	当期 佣金	占当期佣金 总量的比例	期末应付佣金余额	占期末应付佣 金总额的比例
光大证券	2,893,089.19	12.20%	24,783.96	0.49%
关联方名称	上年度可比期间 2010年1月1日至2010年12月31日			
	当期 佣金	占当期佣金 总量的比例	期末应付佣金余额	占期末应付佣 金总额的比例
光大证券	6,180,587.88	15.17%	12,778,981.66	46.21%

注：1. 上述佣金按市场佣金率计算，以扣除由中国证券登记结算有限责任公司收取的证管费和经手费的净额列示。权证交易不计佣金。

2. 该类佣金协议的服务范围还包括佣金收取方为本基金提供的证券投资研究成果和市场信息服务等。

7.4.10.2 关联方报酬

7.4.10.2.1 基金管理费

单位：人民币元

项目	本期 2011年1月1日至2011年12 月31日	上年度可比期间 2010年1月1日至2010年12月31 日
	当期发生的基金应支付的管理费	195,758,473.66
其中：支付销售机构的客户维护费	37,626,954.70	41,712,218.68

支付基金管理人大成基金的管理人报酬按前一日基金资产净值 1.5% 的年费率计提，逐日累计至每

月月底，按月支付。其计算公式为：

日管理人报酬=前一日基金资产净值×1.5%/当年天数。

7.4.10.2.2 基金托管费

单位：人民币元

项目	本期	上年度可比期间
	2011年1月1日至2011年12月31日	2010年1月1日至2010年12月31日
当期发生的基金应支付的托管费	32,626,412.30	35,619,282.58

支付基金托管人中国银行的托管费按前一日基金资产净值 0.25%的年费率计提，逐日累计至每月月底，按月支付。其计算公式为：

日托管费=前一日基金资产净值×0.25%/当年天数。

7.4.10.3 与关联方进行银行间同业市场的债券(含回购)交易

单位：人民币元

本期						
2011年1月1日至2011年12月31日						
银行间市场交易的各关联方名称	债券交易金额		基金逆回购		基金正回购	
	基金买入	基金卖出	交易金额	利息收入	交易金额	利息支出
中国银行	-	-	-	-	-	-
上年度可比期间						
2010年1月1日至2010年12月31日						
银行间市场交易的各关联方名称	债券交易金额		基金逆回购		基金正回购	
	基金买入	基金卖出	交易金额	利息收入	交易金额	利息支出
中国银行	195,900,000.00	-	-	-	-	-

7.4.10.4 各关联方投资本基金的情况

7.4.10.4.1 报告期内基金管理人运用自有资金投资本基金的情况

无。

7.4.10.4.2 报告期末除基金管理人之外的其他关联方投资本基金的情况

无。

7.4.10.5 由关联方保管的银行存款余额及当期产生的利息收入

单位：人民币元

关联方名称	本期		上年度可比期间	
	2011年1月1日至2011年12月31日		2010年1月1日至2010年12月31日	
	期末余额	当期利息收入	期末余额	当期利息收入
中国银行	130,165,167.64	4,221,017.43	499,801,664.67	5,229,276.15

本基金的银行存款由基金托管人中国银行保管，按银行同业利率计息。

7.4.10.6 本基金在承销期内参与关联方承销证券的情况

本报告期内及上年度可比期间本基金未在承销期内参与关联方承销证券。

7.4.10.7 其他关联交易事项的说明

本基金本报告期及上年度可比期间无须作说明的其他关联交易事项。

7.4.11 利润分配情况

7.4.11.1 利润分配情况——非货币市场基金

本报告期内本基金无利润分配。

7.4.12 期末（2011年12月31日）本基金持有的流通受限证券

7.4.12.1 因认购新发/增发证券而于期末持有的流通受限证券

金额单位：人民币元

7.4.12.1.1 受限证券类别：股票										
证券代码	证券名称	成功认购日	可流通日	流通受限类型	认购价格	期末估值单价	数量 (单位：股)	期末成本总额	期末估值总额	备注
600298	安琪酵母	2011年8月25日	2012年8月22日	非公开发行流通受限	34.50	29.41	3,500,000	120,750,000.00	102,935,000.00	-
002216	三全食品	2011年9月8日	2012年9月10日	非公开发行流通受限	35.50	31.70	854,383	30,330,596.50	27,083,941.10	-
601928	凤凰传媒	2011年11月24日	2012年2月29日	新股流通受限	8.80	8.36	2,991,901	26,328,728.80	25,012,292.36	-
600467	好当家	2011年11月30日	2012年11月28日	非公开发行流通受限	11.45	9.24	2,430,342	27,827,415.90	22,456,360.08	-
000566	海南海药	2011年8月30日	2012年8月31日	非公开发行流通受限	23.50	20.29	1,000,000	23,500,000.00	20,290,000.00	-

注：基金可使用以基金名义开设的股票账户，选择网上或者网下一种方式进行新股申购。其中基金作为一般法人或战略投资者认购的新股，根据基金与上市公司所签订申购协议的规定，在新股上市后的约定期限内不能自由转让；基金作为个人投资者参与网上认购获配的新股，从新股获配日至新股上市日之间不能自由转让。此外，基金还可作为特定投资者，认购由中国证监会《上市公司证券发行管理办法》规范的非公开发行股票，所认购的股票自发行结束之日起12个月内不得转让。

7.4.12.2 期末持有的暂时停牌等流通受限股票

于本报告期末，本基金未持有暂时停牌等流通受限股票。

7.4.12.3 期末债券正回购交易中作为抵押的债券

7.4.12.3.1 银行间市场债券正回购

于本报告期末，本基金无银行间市场债券正回购交易中作为抵押的债券。

7.4.12.3.2 交易所市场债券正回购

于本报告期末，本基金无交易所市场债券正回购交易中作为抵押的债券。

7.4.13 金融工具风险及管理-

7.4.13.1 风险管理政策和组织架构

本基金是一只进行主动投资的混合型证券投资基金，属于高风险品种。本基金投资的金融工具主要包括股票投资、债券投资及权证投资。本基金在日常经营活动中面临的与这些金融工具相关的风险主要包括信用风险、流动性风险及市场风险。本基金的基金管理人从事风险管理的主要目标是争取将以上风险控制在限定的范围之内，使本基金在风险和收益之间取得最佳的平衡以实现“风险和收益高于保本基金而低于平衡型基金，谋求稳定和可持续的绝对收益”的风险收益目标。

本基金的基金管理人奉行全面风险管理体系的建设，建立了以由高层监控(董事会合规审计和风险控制委员会、公司投资风险控制委员会)、专业监控(监察稽核部、风险管理部)、部门互控、岗位自控构成的风险管理架构体系。本基金的基金管理人在董事会下设立合规审计和风险控制委员会，对公司整体运营风险进行监督，监督风险控制措施的执行；在管理层层面设立投资风险控制委员会，通过定期会议讨论涉及投资风险的重大议题，形成正式决议提交投委会；在业务操作层面，监察稽核部履行合规控制职责，通过定期、不定期检查内控制度的执行情况、对重大风险点以专项稽核的方式确保公司内控制度、流程得到贯彻执行。风险管理部履行风险量化评估分析职责。

本基金的基金管理人对于金融工具的风险管理方法主要是通过定性分析和定量分析的方法去估测各种风险产生的可能损失。从定性分析的角度出发，判断风险损失的严重程度和出现同类风险损失的频度。而从定量分析的角度出发，根据本基金的投资目标，结合基金资产所运用金融工具特征通过特定的风险量化指标、模型，日常的量化报告，确定风险损失的限度和相应置信程度，及时可靠地对各种风险进行监督、检查和评估，并通过相应决策，将风险控制在可承受的范围内。

7.4.13.2 信用风险

信用风险是指基金在交易过程中因交易对手未履行合约责任，或者基金所投资证券之发行人出现违约、拒绝支付到期本息等情况，导致基金资产损失和收益变化的风险。

本基金的基金管理人在交易前对交易对手的资信状况进行了充分的评估。本基金的银行存款存放在本基金的托管行中国银行，与该银行存款相关的信用风险不重大。本基金在交易所进行的交易均以中国证券登记结算有限责任公司为交易对手完成证券交收和款项清算，违约风险可能性很小；在银行间同业市场进行交易前均对交易对手进行信用评估并对证券交割方式进行限制以控制相应的信用风险。

本基金的基金管理人建立了信用风险管理流程，通过对投资品种信用等级评估来控制证券发行人的信用风险，且通过分散化投资以分散信用风险。于 2011 年 12 月 31 日，本基金未持有信用类债券(2010 年 12 月 31 日：信用类债券占基金资产净值的比例为 0.25%)。

7.4.13.3 流动性风险

流动性风险是指基金所持金融工具变现的难易程度。本基金的流动性风险一方面来自于基金

份额持有人可随时要求赎回其持有的基金份额，另一方面来自于投资品种所处的交易市场不活跃而带来的变现困难或因投资集中而无法在市场出现剧烈波动的情况下以合理的价格变现。

针对兑付赎回资金的流动性风险，本基金的基金管理人每日对本基金的申购赎回情况进行严密监控并预测流动性需求，保持基金投资组合中的可用现金头寸与之相匹配。本基金的基金管理人在基金合同中设计了巨额赎回条款，约定在非常情况下赎回申请的处理方式，控制因开放申购赎回模式带来的流动性风险，有效保障基金持有人利益。

针对投资品种变现的流动性风险，本基金的基金管理人通过独立的风险管理部门设定流动性比例要求，对流动性指标进行持续的监测和分析，包括组合持仓集中度指标、组合在短时间内变现能力的综合指标、组合中变现能力较差的投资品种比例以及流通受限制的投资品种比例等。本基金投资于一家公司发行的股票市值不超过基金资产净值的 10%，且本基金与由本基金的基金管理人管理的其他基金共同持有一家公司的证券不得超过该证券的 10%。本基金所持大部分证券在证券交易所上市，其余亦可在银行间同业市场交易，因此除附注 7.4.12 中列示的部分基金资产流通暂时受限制不能自由转让的情况外，其余金融资产均能以合理价格适时变现。此外，本基金可通过卖出回购金融资产方式借入短期资金应对流动性需求，其上限一般不超过基金持有的债券投资的公允价值。

本基金所持有的全部金融负债的合约约定到期日均为一个月以内且不计息，可赎回基金份额净值(所有者权益)无固定到期日且不计息，因此账面余额即为未折现的合约到期现金流量。

7.4.13.4 市场风险

市场风险是指基金所持金融工具的公允价值或未来现金流量因所处市场各类价格因素的变动而发生波动的风险，包括利率风险、外汇风险和其他价格风险。

7.4.13.4.1 利率风险

利率风险是指金融工具的公允价值或现金流量受市场利率变动而发生波动的风险。利率敏感性金融工具均面临由于市场利率上升而导致公允价值下降的风险，其中浮动利率类金融工具还面临每个付息期间结束根据市场利率重新定价时对于未来现金流影响的风险。

本基金的基金管理人定期对本基金面临的利率敏感性缺口进行监控，并通过调整投资组合的久期等方法对上述利率风险进行管理。

本基金持有的大部分金融资产和金融负债不计息，因此本基金的收入及经营活动的现金流量在很大程度上独立于市场利率变化。本基金持有的利率敏感性资产主要为银行存款、结算备付金及债券投资等。

7.4.13.4.1.1 利率风险敞口

单位：人民币元

本期末 2011 年 12 月 31 日	1 年以内	1-5 年	5 年以上	不计息	合计
资产					
银行存款	130,165,167.64	-	-	-	130,165,167.64
结算备付金	7,942,658.86	-	-	-	7,942,658.86
存出保证金	138,549.12	-	-	3,727,249.98	3,865,799.10
交易性金融资产	491,960,000.00	394,860,000.00	-	8,851,214,261.38	9,738,034,261.38
应收证券清算款	-	-	-	54,867,079.20	54,867,079.20
应收利息	-	-	-	13,109,918.18	13,109,918.18

应收申购款	63,200,218.21	-	-	376,308.40	63,576,526.61
其他资产	-	-	-	-	-
资产总计	693,406,593.83	394,860,000.00	-	8,923,294,817.14	10,011,561,410.97
负债					
应付赎回款	-	-	-	792,665.80	792,665.80
应付管理人报酬	-	-	-	13,197,211.79	13,197,211.79
应付托管费	-	-	-	2,199,535.28	2,199,535.28
应付交易费用	-	-	-	5,009,475.72	5,009,475.72
其他负债	-	-	-	2,221,856.85	2,221,856.85
负债总计	-	-	-	23,420,745.44	23,420,745.44
利率敏感度缺口	693,406,593.83	394,860,000.00	-	8,899,874,071.70	9,988,140,665.53
上年度末 2010 年 12 月 31 日	1 年以内	1-5 年	5 年以上	不计息	合计
资产					
银行存款	499,801,664.67	-	-	-	499,801,664.67
结算备付金	20,147,650.50	-	-	-	20,147,650.50
存出保证金	138,549.12	-	-	2,250,000.00	2,388,549.12
交易性金融资产	578,548,000.00	-	38,240,736.60	14,276,489,339.33	14,893,278,075.93
应收证券清算款	-	-	-	-	-
应收利息	-	-	-	9,161,056.68	9,161,056.68
应收申购款	10,028.84	-	-	702,594.08	712,622.92
资产总计	1,098,645,893.13	-	38,240,736.60	14,288,602,990.09	15,425,489,619.82
负债					
应付证券清算款	-	-	-	178,310,904.44	178,310,904.44
应付赎回款	-	-	-	2,400,215.00	2,400,215.00
应付管理人报酬	-	-	-	19,610,513.99	19,610,513.99
应付托管费	-	-	-	3,268,418.99	3,268,418.99
应付交易费用	-	-	-	27,657,103.17	27,657,103.17
应交税费	-	-	-	7,200.00	7,200.00
其他负债	-	-	-	2,415,699.88	2,415,699.88
负债总计	-	-	-	233,670,055.47	233,670,055.47
利率敏感度缺口	1,098,645,893.13	-	38,240,736.60	14,054,932,934.62	15,191,819,564.35

注：表中所示为本基金资产及负债的公允价值，并按照合同约定的利率重新定价日或到期日孰早予以分类。

7.4.13.4.1.2 利率风险的敏感性分析

于 2011 年 12 月 31 日，本基金持有的交易性债券投资公允价值占基金资产净值的比例为 8.88% (2010 年 12 月 31 日：4.06%)，因此市场利率的变动对于本基金资产净值无重大影响 (2010 年 12 月 31 日：同)。

7.4.13.4.2 外汇风险

外汇风险是指金融工具的公允价值或未来现金流量因外汇汇率变动而发生波动的风险。本基金的所有资产及负债以人民币计价，因此无重大外汇风险。

7.4.13.4.3 其他价格风险

其他价格风险是指基金所持金融工具的公允价值或未来现金流量因除市场利率和外汇汇率以外的市场价格因素变动而发生波动的风险。本基金主要投资于证券交易所上市或银行间同业市场交易的股票和债券，所面临的其他价格风险来源于单个证券发行主体自身经营情况或特殊事项的影响，也可能来源于证券市场整体波动的影响。

本基金的基金管理人在构建和管理投资组合的过程中，采用“自上而下”的策略，通过对宏观经济情况及政策的分析，结合证券市场运行情况，做出资产配置及组合构建的决定；通过对单个证券的定性分析及定量分析，选择符合基金合同约定范围的投资品种进行投资。本基金的基金管理人定期结合宏观及微观环境的变化，对投资策略、资产配置、投资组合进行修正，来主动应对可能发生的市场价格风险。

本基金通过投资组合的分散化降低其他价格风险。本基金投资组合中股票投资比例为基金资产净值的 30%-95%，债券投资比例为基金资产净值的 0%-65%，现金或到期日在一年以内的政府债券投资比例不低于基金资产净值的 5%。此外，本基金的基金管理人每日对本基金所持有的证券价格实施监控，定期运用多种定量方法对基金进行风险度量，包括 VaR(Value at Risk) 指标等来测试本基金面临的潜在价格风险，及时可靠地对风险进行跟踪和控制。

7.4.13.4.3.1 其他价格风险敞口

金额单位：人民币元

项目	本期末 2011 年 12 月 31 日		上年度末 2010 年 12 月 31 日	
	公允价值	占基金资产净值比例 (%)	公允价值	占基金资产净值比例 (%)
交易性金融资产—股票投资	8,851,214,261.38	88.62	14,276,489,339.33	93.97
交易性金融资产—基金投资	—	0.00	—	0.00
衍生金融资产—权证投资	—	0.00	—	0.00
其他	—	0.00	—	0.00
合计	8,851,214,261.38	88.62	14,276,489,339.33	93.97

7.4.13.4.3.2 其他价格风险的敏感性分析

假设	除业绩比较基准(附注 7.4.1)以外的其他市场变量保持不变		
分析	相关风险变量的变动	对资产负债表日基金资产净值的影响金额(单位:人民币元)	
		本期末(2011 年 12 月 31 日)	上年度末(2010 年 12 月 31 日)
	1. 业绩比较基准(附注 7.4.1)上升 5%	599,060,000.00	880,290,000.00
2. 业绩比较基准(附注 7.4.1)下降 5%	-599,060,000.00	-880,290,000.00	

7.4.14 有助于理解和分析会计报表需要说明的其他事项

(1) 公允价值

(a) 不以公允价值计量的金融工具

不以公允价值计量的金融资产和负债主要包括应收款项和其他金融负债，其账面价值与公允

价值相差很小。

(b) 以公允价值计量的金融工具

(i) 金融工具公允价值计量的方法

根据在公允价值计量中对计量整体具有重大意义的最低层级的输入值，公允价值层级可分为：

第一层级：相同资产或负债在活跃市场上(未经调整)的报价。

第二层级：直接(比如取自价格)或间接(比如根据价格推算的)可观察到的、除第一层级中的市场报价以外的资产或负债的输入值。

第三层级：以可观察到的市场数据以外的变量为基础确定的资产或负债的输入值(不可观察输入值)。

(ii) 各层次金融工具公允价值

于 2011 年 12 月 31 日，本基金持有的以公允价值计量的金融工具中属于第一层级的余额为 8,678,448,960.20 元，属于第二层级的余额为 1,059,585,301.18 元，无属于第三层级的余额(2010 年 12 月 31 日：第一层级 13,680,396,171.40 元，第二层级 1,212,881,904.53 元，无第三层级)。

(iii) 公允价值所属层次间的重大变动

对于证券交易所上市的股票和债券，若出现重大事项停牌、交易不活跃(包括涨跌停时的交易不活跃)、或属于非公开发行等情况，本基金分别于停牌日至交易恢复活跃日期间、交易不活跃期间及限售期间不将相关股票和债券的公允价值列入第一层级；并根据估值调整中采用的不可观察输入值对于公允价值的影响程度，确定相关股票和债券公允价值应属第二层级或第三层级。

(iv) 第三层次公允价值余额和本期变动金额

无。

(2) 除公允价值外，截至资产负债表日本基金无需要说明的其他重要事项。

§ 8 投资组合报告

8.1 期末基金资产组合情况

金额单位：人民币元

序号	项目	金额	占基金总资产的比例 (%)
1	权益投资	8,851,214,261.38	88.41
	其中：股票	8,851,214,261.38	88.41
2	固定收益投资	886,820,000.00	8.86
	其中：债券	886,820,000.00	8.86
	资产支持证券	-	0.00
3	金融衍生品投资	-	0.00
4	买入返售金融资产	-	0.00
	其中：买断式回购的买入返售金融资产	-	0.00
5	银行存款和结算备付金合计	138,107,826.50	1.38
6	其他各项资产	135,419,323.09	1.35
7	合计	10,011,561,410.97	100.00

8.2 期末按行业分类的股票投资组合

金额单位：人民币元

代码	行业类别	公允价值	占基金资产净值比例 (%)
A	农、林、牧、渔业	22,456,360.08	0.22

B	采掘业	420,674,886.08	4.21
C	制造业	6,493,652,254.26	65.01
C0	食品、饮料	1,435,973,647.19	14.38
C1	纺织、服装、皮毛	-	0.00
C2	木材、家具	-	0.00
C3	造纸、印刷	-	0.00
C4	石油、化学、塑胶、塑料	135,845,592.50	1.36
C5	电子	601,370,500.00	6.02
C6	金属、非金属	702,441,480.08	7.03
C7	机械、设备、仪表	1,383,175,323.15	13.85
C8	医药、生物制品	2,234,845,711.34	22.37
C99	其他制造业	-	0.00
D	电力、煤气及水的生产和供应业	27,847,075.56	0.28
E	建筑业	-	0.00
F	交通运输、仓储业	18,960,000.00	0.19
G	信息技术业	551,990,096.64	5.53
H	批发和零售贸易	88,798,364.63	0.89
I	金融、保险业	1,082,373,966.52	10.84
J	房地产业	-	0.00
K	社会服务业	119,448,965.25	1.20
L	传播与文化产业	25,012,292.36	0.25
M	综合类	-	0.00
	合计	8,851,214,261.38	88.62

8.3 期末按公允价值占基金资产净值比例大小排序的所有股票投资明细

金额单位：人民币元

序号	股票代码	股票名称	数量（股）	公允价值	占基金资产净值比例（%）
1	600519	贵州茅台	4,500,000	869,850,000.00	8.71
2	000538	云南白药	15,855,000	840,315,000.00	8.41
3	600518	康美药业	42,255,704	474,108,998.88	4.75
4	002007	华兰生物	18,358,394	459,143,433.94	4.60
5	002106	莱宝高科	23,800,000	398,888,000.00	3.99
6	600271	航天信息	19,803,524	393,297,986.64	3.94
7	600031	三一重工	30,000,000	376,200,000.00	3.77
8	000401	冀东水泥	18,288,535	304,869,878.45	3.05
9	600690	青岛海尔	32,314,389	288,567,493.77	2.89
10	601398	工商银行	67,015,980	284,147,755.20	2.84
11	000423	东阿阿胶	5,749,870	246,956,916.50	2.47
12	000527	美的电器	20,000,000	244,800,000.00	2.45
13	600418	江淮汽车	38,049,200	226,773,232.00	2.27

14	002001	新 和 成	9,869,347	194,031,362.02	1.94
15	000400	许继电气	9,698,419	187,664,407.65	1.88
16	000568	泸州老窖	5,006,755	186,751,961.50	1.87
17	601939	建设银行	40,682,124	184,696,842.96	1.85
18	600549	厦门钨业	6,170,441	183,076,984.47	1.83
19	000858	五 粮 液	5,558,597	182,321,981.60	1.83
20	600015	华夏银行	15,000,000	168,450,000.00	1.69
21	600118	中国卫星	7,779,025	158,692,110.00	1.59
22	601699	潞安环能	6,556,977	138,745,633.32	1.39
23	600016	民生银行	19,999,927	117,799,570.03	1.18
24	600309	烟台万华	9,002,289	116,129,528.10	1.16
25	002056	横店东磁	7,000,000	110,950,000.00	1.11
26	600298	安琪酵母	3,500,000	102,935,000.00	1.03
27	601888	中国国旅	3,894,705	102,158,112.15	1.02
28	601601	中国太保	5,306,414	101,936,212.94	1.02
29	000969	安泰科技	6,055,311	100,275,950.16	1.00
30	002156	通富微电	19,270,000	91,532,500.00	0.92
31	000012	南 玻 A	10,000,000	90,600,000.00	0.91
32	002155	辰州矿业	4,081,677	81,919,257.39	0.82
33	600348	阳泉煤业	4,624,300	70,196,874.00	0.70
34	601898	中煤能源	7,649,801	68,924,707.01	0.69
35	601009	南京银行	7,000,000	64,960,000.00	0.65
36	600837	海通证券	7,546,856	55,922,202.96	0.56
37	000869	张 裕 A	419,000	45,210,100.00	0.45
38	600739	辽宁成大	3,669,923	45,103,353.67	0.45
39	002024	苏宁电器	5,177,134	43,695,010.96	0.44
40	601169	北京银行	4,233,186	39,283,966.08	0.39
41	601628	中国人寿	2,000,000	35,280,000.00	0.35
42	000937	冀中能源	2,051,626	34,590,414.36	0.35
43	600104	上海汽车	2,268,704	32,079,474.56	0.32
44	600900	长江电力	4,378,471	27,847,075.56	0.28
45	002216	三全食品	854,383	27,083,941.10	0.27
46	601857	中国石油	2,700,000	26,298,000.00	0.26
47	601928	凤凰传媒	2,991,901	25,012,292.36	0.25
48	600585	海螺水泥	1,509,180	23,618,667.00	0.24
49	600467	好当家	2,430,342	22,456,360.08	0.22
50	000566	海南海药	1,000,000	20,290,000.00	0.20
51	600816	安信信托	1,501,017	20,188,678.65	0.20
52	000059	辽通化工	2,594,219	19,716,064.40	0.20

53	600029	南方航空	4,000,000	18,960,000.00	0.19
54	601117	中国化学	3,033,483	17,290,853.10	0.17
55	600600	青岛啤酒	407,730	13,650,800.40	0.14
56	601989	中国重工	2,200,000	11,242,000.00	0.11
57	600030	中信证券	999,870	9,708,737.70	0.10
58	601766	中国南车	2,000,000	8,660,000.00	0.09
59	002304	洋河股份	63,347	8,169,862.59	0.08
60	000651	格力电器	415,773	7,188,715.17	0.07

8.4 报告期内股票投资组合的重大变动

8.4.1 累计买入金额超出期初基金资产净值 2%或前 20 名的股票明细

金额单位：人民币元

序号	股票代码	股票名称	本期累计买入金额	占期初基金资产净值比例 (%)
1	002106	莱宝高科	807,319,172.89	5.31
2	600585	海螺水泥	709,313,137.03	4.67
3	600031	三一重工	600,291,076.80	3.95
4	000401	冀东水泥	488,975,252.58	3.22
5	600104	上汽集团	386,505,492.10	2.54
6	600418	江淮汽车	373,518,151.57	2.46
7	002056	横店东磁	351,579,688.87	2.31
8	000012	南玻A	346,235,507.97	2.28
9	000400	许继电气	334,585,199.05	2.20
10	601398	工商银行	295,060,546.28	1.94
11	000568	泸州老窖	291,062,043.97	1.92
12	600549	厦门钨业	275,212,401.07	1.81
13	601989	中国重工	253,934,230.62	1.67
14	000528	柳工	251,097,168.89	1.65
15	002007	华兰生物	245,298,306.07	1.61
16	600118	中国卫星	244,732,735.69	1.61
17	002001	新和成	240,789,847.82	1.58
18	600518	康美药业	240,351,201.49	1.58
19	600271	航天信息	230,442,343.17	1.52
20	000680	山推股份	228,375,884.32	1.50

注：本期累计买入金额指买入成交金额（成交单价乘以成交数量），不考虑相关交易费用。

8.4.2 累计卖出金额超出期初基金资产净值 2%或前 20 名的股票明细

金额单位：人民币元

序号	股票代码	股票名称	本期累计卖出金额	占期初基金资产净值比例 (%)
1	601318	中国平安	695,100,557.66	4.58
2	600585	海螺水泥	643,277,570.71	4.23
3	000527	美的电器	629,336,762.35	4.14
4	601166	兴业银行	579,949,227.47	3.82
5	000423	东阿阿胶	570,299,407.33	3.75
6	000338	潍柴动力	480,286,661.41	3.16
7	600000	浦发银行	458,005,362.44	3.01
8	000983	西山煤电	415,992,579.04	2.74
9	600029	南方航空	392,542,884.11	2.58
10	601766	中国南车	376,457,687.62	2.48
11	600519	贵州茅台	355,490,584.48	2.34
12	600383	金地集团	350,051,172.67	2.30
13	600348	阳泉煤业	342,333,821.51	2.25
14	601699	潞安环能	313,354,338.45	2.06
15	600177	雅戈尔	309,012,683.84	2.03
16	600104	上汽集团	284,703,227.24	1.87
17	600036	招商银行	275,448,841.63	1.81
18	601111	中国国航	248,460,033.54	1.64
19	000538	云南白药	245,134,946.46	1.61
20	002142	宁波银行	239,575,788.11	1.58

注：本期累计卖出金额指卖出成交金额（成交单价乘以成交数量），不考虑相关交易费用。

8.4.3 买入股票的成本总额及卖出股票的收入总额

单位：人民币元

买入股票成本（成交）总额	13,694,049,259.42
卖出股票收入（成交）总额	14,981,331,031.02

注：上述金额均指成交金额（成交单价乘以成交数量），不考虑相关交易费用。

8.5 期末按债券品种分类的债券投资组合

金额单位：人民币元

序号	债券品种	公允价值	占基金资产净值比例 (%)
1	国家债券	200,160,000.00	2.00
2	央行票据	588,340,000.00	5.89
3	金融债券	98,320,000.00	0.98
	其中：政策性金融债	98,320,000.00	0.98
4	企业债券	-	0.00

5	企业短期融资券	-	0.00
6	中期票据	-	0.00
7	可转债	-	0.00
8	其他	-	0.00
9	合计	886,820,000.00	8.88

8.6 期末按公允价值占基金资产净值比例大小排名的前五名债券投资明细

金额单位：人民币元

序号	债券代码	债券名称	数量（张）	公允价值	占基金资产净值比例（%）
1	1001060	10 央行票据 60	2,000,000	197,520,000.00	1.98
2	1001074	10 央行票据 74	2,000,000	197,340,000.00	1.98
3	1101022	11 央行票据 22	2,000,000	193,480,000.00	1.94
4	110018	11 付息国债 18	1,000,000	100,410,000.00	1.01
5	090015	09 付息国债 15	1,000,000	99,750,000.00	1.00

8.7 期末按公允价值占基金资产净值比例大小排名的所有资产支持证券投资明细

本基金本报告期末未持有资产支持证券。

8.8 期末按公允价值占基金资产净值比例大小排名的前五名权证投资明细

本基金本报告期末未持有权证。

8.9 投资组合报告附注

8.9.1 报告期内基金投资的前十名证券的发行主体无被监管部门立案调查的，或在报告编制日前一年内受到公开谴责、处罚的情形。

8.9.2 本基金投资的前十名股票未超出基金合同规定的备选股票库。

8.9.3 期末其他各项资产构成

单位：人民币元

序号	名称	金额
1	存出保证金	3,865,799.10
2	应收证券清算款	54,867,079.20
3	应收股利	-
4	应收利息	13,109,918.18
5	应收申购款	63,576,526.61
6	其他应收款	-
7	待摊费用	-
8	其他	-
9	合计	135,419,323.09

8.9.4 期末持有的处于转股期的可转换债券明细

本基金本报告期末未持有处于转股期的可转换债券。

8.9.5 期末前十名股票中存在流通受限情况的说明

本基金本报告期末前十名股票中不存在流通受限情况。

8.9.6 投资组合报告附注的其他文字描述部分

由于四舍五入原因，分项之和与合计可能有尾差。

§ 9 基金份额持有人信息

9.1 期末基金份额持有人户数及持有人结构

份额单位：份

持有人户数 (户)	户均持有的 基金份额	持有人结构			
		机构投资者		个人投资者	
		持有份额	占总份 额比例	持有份额	占总份 额比例
859,381	19,227.54	614,992,812.88	3.72%	15,908,792,815.17	96.28%

注：持有人户数为有效户数，即存量份额大于零的账户。

9.2 期末基金管理人的从业人员持有本开放式基金的情况

项目	持有份额总数（份）	占基金总份额比例
基金管理公司所有从业人员持有本开放式基金	3,732.20	0.0000%

§ 10 开放式基金份额变动

单位：份

基金合同生效日（2004年6月3日）基金份额总额	2,234,307,480.29
本报告期期初基金份额总额	17,674,871,946.19
本报告期基金总申购份额	376,727,121.28
减：本报告期基金总赎回份额	1,527,813,439.42
本报告期基金拆分变动份额	-
本报告期期末基金份额总额	16,523,785,628.05

§ 11 重大事件揭示

11.1 基金份额持有人大会决议

报告期内无基金份额持有人大会决议。

11.2 基金管理人、基金托管人的专门基金托管部门的重大人事变动

本基金托管人的基金托管部门的重大人事变动：

本报告期内，根据证监会《关于核准中国银行股份有限公司李爱华基金行业高级管理人员任职资格的批复》，李爱华先生担任本基金托管人——中国银行托管及投资者服务部总经理。因工作调动，董杰先生不再担任中国银行托管及投资者服务部总经理，刘慧军女士不再担任中国银行托管及投资者服务部副总经理。上述人事变动已按相关规定备案、公告。

11.3 涉及基金管理人、基金财产、基金托管业务的诉讼

本报告期内没有涉及本基金管理人、基金财产、基金托管业务的诉讼事项。

11.4 基金投资策略的改变

本基金投资策略在本报告期内没有重大改变。

11.5 为基金进行审计的会计师事务所情况

本基金聘任的为本基金审计的会计师事务所为普华永道中天会计师事务所有限公司，本年度支付的审计费用为 17 万元整。该事务所自基金合同生效日起为本基金提供审计服务至今。

11.6 管理人、托管人及其高级管理人员受稽查或处罚等情况

本报告期，本基金管理人、托管人及高级管理人员未受到监管部门稽查或处罚。

11.7 基金租用证券公司交易单元的有关情况

11.7.1 基金租用证券公司交易单元进行股票投资及佣金支付情况

金额单位：人民币元

券商名称	交易单元数量	股票交易		应支付该券商的佣金		备注
		成交金额	占当期股票成交总额的比例	佣金	占当期佣金总量的比例	
光大证券	2	3,481,168,243.49	12.26%	2,893,089.19	12.20%	-
东方证券	1	3,117,319,516.40	10.98%	2,649,708.57	11.17%	-
海通证券	2	3,045,484,529.64	10.72%	2,588,654.45	10.92%	-
长江证券	1	2,275,477,486.89	8.01%	1,934,148.98	8.16%	-
中信证券	2	1,915,352,568.04	6.74%	1,628,044.94	6.87%	-
国信证券	1	1,711,229,741.81	6.03%	1,390,384.25	5.86%	-
广州证券	1	1,585,300,748.40	5.58%	1,347,496.70	5.68%	-
渤海证券	1	1,472,241,260.04	5.18%	1,196,204.17	5.04%	-
华泰联合	1	1,430,676,909.93	5.04%	1,162,432.93	4.90%	-
招商证券	2	1,430,647,091.12	5.04%	1,173,843.38	4.95%	-
申银万国	1	1,383,488,974.95	4.87%	1,124,094.49	4.74%	-
齐鲁证券	1	1,020,720,033.65	3.59%	867,613.11	3.66%	-
国泰君安	1	1,003,413,720.49	3.53%	815,280.84	3.44%	-
江海证券	1	864,705,001.64	3.04%	735,001.86	3.10%	-
中银国际	1	686,643,304.10	2.42%	557,901.41	2.35%	-
银河证券	2	590,899,895.41	2.08%	502,267.22	2.12%	-

安信证券	2	516,736,006.99	1.82%	439,227.68	1.85%	-
中金公司	2	346,486,362.17	1.22%	281,524.47	1.19%	-
东莞证券	1	314,074,103.26	1.11%	255,187.04	1.08%	-
中投证券	2	128,830,447.85	0.45%	109,505.48	0.46%	-
财富证券	1	77,644,594.73	0.27%	63,087.65	0.27%	-
广发证券	1	-	0.00	-	0.00	-
华宝证券	1	-	0.00	-	0.00	-
华泰证券	1	-	0.00	-	0.00	-
国都证券	1	-	0.00	-	0.00	-
中航证券	1	-	0.00	-	0.00	-
天源证券	1	-	0.00	-	0.00	-
湘财证券	1	-	0.00	-	0.00	-

注：1、根据中国证监会颁布的《关于完善证券投资基金交易席位制度有关问题的通知》（证监基金字[2007]48号）的有关规定，本公司制定了租用证券公司交易单元的选择标准和程序。

租用证券公司交易单元的选择标准主要包括：

- （一）财务状况良好，最近一年无重大违规行为；
- （二）经营行为规范，内控制度健全，能满足各投资组合运作的保密性要求；
- （三）研究实力较强，能提供包括研究报告、路演服务、协助进行上市公司调研等研究服务；
- （四）具备各投资组合运作所需的高效、安全的通讯条件，有足够的交易和清算能力，满足各投资组合证券交易需要；
- （五）能提供投资组合运作、管理所需的其他券商服务；
- （六）相关基金合同、资产管理合同以及法律法规规定的其他条件。

租用证券公司交易单元的程序：首先根据租用证券公司交易单元的选择标准形成《券商服务评价表》，然后根据评分高低进行选择基金交易单元。

2、本报告期内本基金退租的交易单元有国元证券、北京高华、长江证券、齐鲁证券、国信证券、中金公司，新增了长江证券、中信证券、安信证券、东方证券、中金公司、中投证券、湘财证券、海通证券、银河证券、天源证券等交易单元。

11.7.2 基金租用证券公司交易单元进行其他证券投资的情况

金额单位：人民币元

券商名称	债券交易		债券回购交易		权证交易	
	成交金额	占当期债券成交总额的比例	成交金额	占当期债券回购成交总额的比例	成交金额	占当期权证成交总额的比例
光大证券	-	0.00	-	0.00	-	0.00
东方证券	-	0.00	-	0.00	-	0.00
海通证券	-	0.00	-	0.00	-	0.00
长江证券	29,355,172.40	42.92%	-	0.00	-	0.00
中信证券	-	0.00	-	0.00	-	0.00
国信证券	-	0.00	-	0.00	-	0.00

广州证券	-	0.00	-	0.00	-	0.00
渤海证券	-	0.00	-	0.00	-	0.00
华泰联合	858,075.00	1.25%	-	0.00	-	0.00
招商证券	-	0.00	-	0.00	-	0.00
申银万国	-	0.00	-	0.00	-	0.00
齐鲁证券	-	0.00	-	0.00	-	0.00
国泰君安	-	0.00	-	0.00	-	0.00
江海证券	-	0.00	-	0.00	-	0.00
中银国际	-	0.00	-	0.00	-	0.00
银河证券	-	0.00	-	0.00	-	0.00
安信证券	38,175,092.70	55.82%	-	0.00	-	0.00
中金公司	-	0.00	-	0.00	-	0.00
东莞证券	-	0.00	-	0.00	-	0.00
中投证券	-	0.00	-	0.00	-	0.00
财富证券	-	0.00	-	0.00	-	0.00
广发证券	-	0.00	-	0.00	-	0.00
华宝证券	-	0.00	-	0.00	-	0.00
华泰证券	-	0.00	-	0.00	-	0.00
国都证券	-	0.00	-	0.00	-	0.00
中航证券	-	0.00	-	0.00	-	0.00
天源证券	-	0.00	-	0.00	-	0.00
湘财证券	-	0.00	-	0.00	-	0.00

11.8 其他重大事件

序号	公告事项	法定披露方式	法定披露日期
1	关于增加深圳农村商业银行股份有限公司为代销机构并开通相关业务的公告	中国证监会指定报刊及本公司网站	2011-1-14
2	大成蓝筹稳健证券投资基金更新招募说明书（2010年第2期）	中国证监会指定报刊及本公司网站	2011-1-15
3	大成蓝筹稳健证券投资基金更新招募说明书摘要（2010年第2期）	中国证监会指定报刊及本公司网站	2011-1-15
4	关于旗下基金在天相投资顾问有限公司开通定投业务的公告	中国证监会指定报刊及本公司网站	2011-1-18
5	大成蓝筹稳健证券投资基金 2010 年第 4 季度报告	中国证监会指定报刊及本公司网站	2011-1-24
6	关于开通网上直销赎回转认/申购功能的公告	中国证监会指定报刊及本公司网站	2011-3-3
7	关于再次提请投资者及时更新已过期身份证件或者身份证明文件的公告	中国证监会指定报刊及本公司网站	2011-3-14
8	关于增加哈尔滨银行股份有限公司为代销	中国证监会指定报刊及本	2011-3-21

	机构并开通相关业务的公告	公司网站	
9	大成蓝筹稳健证券投资基金 2010 年年度报告	中国证监会指定报刊及本公司网站	2011-3-31
10	大成蓝筹稳健证券投资基金 2010 年年度报告摘要	中国证监会指定报刊及本公司网站	2011-3-31
11	关于旗下开放式基金参加华夏银行基金网上银行申购费率优惠活动的公告	中国证监会指定报刊及本公司网站	2011-3-31
12	关于开通汇付天天盈账户第三方支付业务的公告	中国证监会指定报刊及本公司网站	2011-4-19
13	大成蓝筹稳健证券投资基金 2011 年第 1 季度报告	中国证监会指定报刊及本公司网站	2011-4-21
14	关于增加天风证券有限责任公司为代销机构并开通相关业务的公告	中国证监会指定报刊及本公司网站	2011-5-12
15	大成基金管理有限公司关于增加天源证券经纪有限公司为代销机构并开通相关业务的公告	中国证监会指定报刊及本公司网站	2011-5-14
16	关于增加国盛证券有限责任公司为代销机构并开通相关业务的公告	中国证监会指定报刊及本公司网站	2011-5-24
17	大成基金管理有限公司关于广州分公司迁址的公告	中国证监会指定报刊及本公司网站	2011-6-22
18	关于旗下部分基金增加北京农村商业银行股份有限公司为代销机构并开通相关业务的公告	中国证监会指定报刊及本公司网站	2011-6-24
19	大成蓝筹稳健证券投资基金更新的招募说明书（2011 年第 1 期）	中国证监会指定报刊及本公司网站	2011-7-16
20	大成蓝筹稳健证券投资基金更新的招募说明书摘要 2011 年第 1 期	中国证监会指定报刊及本公司网站	2011-7-16
21	大成蓝筹稳健证券投资基金 2011 年第 2 季度报告	中国证监会指定报刊及本公司网站	2011-7-19
22	关于上海理财中心迁址的公告	中国证监会指定报刊及本公司网站	2011-7-26
23	关于沈阳分公司迁址的公告	中国证监会指定报刊及本公司网站	2011-7-26
24	大成蓝筹稳健证券投资基金 2011 年半年度报告	中国证监会指定报刊及本公司网站	2011-8-27
25	大成蓝筹稳健证券投资基金 2011 年半年度报告摘要	中国证监会指定报刊及本公司网站	2011-8-27
26	关于旗下基金投资非公开发行股票的公告	中国证监会指定报刊及本公司网站	2011-8-27
27	关于增加大连银行股份有限公司为代销机构并开通相关业务的公告	中国证监会指定报刊及本公司网站	2011-8-30
28	关于旗下基金投资非公开发行股票的公告	中国证监会指定报刊及本公司网站	2011-9-1
29	关于旗下基金投资非公开发行股票的公告	中国证监会指定报刊及本	2011-9-10

		公司网站	
30	大成基金管理有限公司南京分公司成立公告	中国证监会指定报刊及本公司网站	2011-9-27
31	大成蓝筹稳健证券投资基金 2011 年第 3 季度报告	中国证监会指定报刊及本公司网站	2011-10-26
32	关于旗下基金投资非公开发行股票的公告	中国证监会指定报刊及本公司网站	2011-12-2
33	关于旗下部分基金增加世纪证券有限责任公司为代销机构并开通相关业务的公告	中国证监会指定报刊及本公司网站	2011-12-30

§ 12 影响投资者决策的其他重要信息

本基金本报告期无影响投资者决策的其他重要信息。

§ 13 备查文件目录

13.1 备查文件目录

- 1、中国证监会批准设立大成蓝筹稳健证券投资基金的文件；
- 2、《大成蓝筹稳健证券投资基金基金合同》；
- 3、《大成蓝筹稳健证券投资基金托管协议》；
- 4、大成基金管理有限公司批准文件、营业执照、公司章程；
- 5、本报告期内在指定报刊上披露的各种公告原稿。

13.2 存放地点

本期报告存放在本基金管理人和托管人的住所。

13.3 查阅方式

投资者可在营业时间免费查阅，或登录本基金管理人网站 <http://www.dcfund.com.cn> 进行查阅。

投资者对本报告书如有疑问，可咨询本基金管理人大成基金管理有限公司。

客户服务中心电话：400-888-5558（免长途通话费用）

国际互联网址：<http://www.dcfund.com.cn>

大成基金管理有限公司
2012 年 3 月 28 日