

大成行业轮动股票型证券投资基金
2011 年年度报告
2011 年 12 月 31 日

基金管理人：大成基金管理有限公司

基金托管人：中国农业银行股份有限公司

送出日期：2012 年 3 月 28 日

§ 1 重要提示及目录

1.1 重要提示

基金管理人的董事会、董事保证本报告所载资料不存在虚假记载、误导性陈述或重大遗漏，并对其内容的真实性、准确性和完整性承担个别及连带的法律责任。本年度报告已经三分之二以上独立董事签字同意，并由董事长签发。

基金托管人中国农业银行股份有限公司根据本基金合同规定，于 2012 年 3 月 23 日复核了本报告中的财务指标、净值表现、利润分配情况、财务会计报告、投资组合报告等内容，保证复核内容不存在虚假记载、误导性陈述或者重大遗漏。

基金管理人承诺以诚实信用、勤勉尽责的原则管理和运用基金资产，但不保证基金一定盈利。

基金的过往业绩并不代表其未来表现。投资有风险，投资者在作出投资决策前应仔细阅读本基金的招募说明书及其更新。

本报告财务资料已经审计。安永华明会计师事务所有限公司为本基金出具了无保留意见的审计报告，请投资者注意阅读。

本报告期自 2011 年 1 月 1 日起至 12 月 31 日止。

1.2 目录

§ 1 重要提示及目录.....	1
1.1 重要提示	1
1.2 目录	2
§ 2 基金简介.....	4
2.1 基金基本情况	4
2.2 基金产品说明	4
2.3 基金管理人和基金托管人	4
2.4 信息披露方式	5
2.5 其他相关资料	5
§ 3 主要财务指标、基金净值表现及利润分配情况	5
3.1 主要会计数据和财务指标	5
3.2 基金净值表现	6
3.3 过去三年基金的利润分配情况	7
§ 4 管理人报告.....	7
4.1 基金管理人及基金经理情况	7
4.2 管理人对报告期内本基金运作合规守信情况的说明	9
4.3 管理人对报告期内公平交易情况的专项说明	9
4.4 管理人对报告期内基金的投资策略和业绩表现的说明	10
4.5 管理人对宏观经济、证券市场及行业走势的简要展望	10
4.6 管理人内部有关本基金的监察稽核工作情况	11
4.7 管理人对报告期内基金估值程序等事项的说明	12
4.8 管理人对报告期内基金利润分配情况的说明	12
§ 5 托管人报告.....	13
5.1 报告期内本基金托管人合规守信情况声明	13
5.2 托管人对报告期内本基金投资运作合规守信、净值计算、利润分配等情况的说明.....	13
5.3 托管人对本年度报告中财务信息等内容的真实、准确和完整发表意见.....	13
§ 6 审计报告.....	13
§ 7 年度财务报表.....	14
7.1 资产负债表	14
7.2 利润表	15
7.3 所有者权益（基金净值）变动表	16
7.4 报表附注	18
§ 8 投资组合报告.....	39
8.1 期末基金资产组合情况	39
8.2 期末按行业分类的股票投资组合	39
8.3 期末按公允价值占基金资产净值比例大小排序的所有股票投资明细.....	40
8.4 报告期内股票投资组合的重大变动	41
8.5 期末按债券品种分类的债券投资组合	44
8.6 期末按公允价值占基金资产净值比例大小排名的前五名债券投资明细.....	44
8.7 期末按公允价值占基金资产净值比例大小排序的所有资产支持证券投资明细.....	44
8.8 期末按公允价值占基金资产净值比例大小排名的前五名权证投资明细.....	44
8.9 投资组合报告附注	44
§ 9 基金份额持有人信息.....	45

9.1 期末基金份额持有人户数及持有人结构	45
9.2 期末基金管理人的从业人员持有本开放式基金的情况	45
§ 10 开放式基金份额变动	45
§ 11 重大事件揭示	45
11.1 基金份额持有人大会决议	45
11.2 基金管理人、基金托管人的专门基金托管部门的重大人事变动	46
11.3 涉及基金管理人、基金财产、基金托管业务的诉讼	46
11.4 基金投资策略的改变	46
11.5 为基金进行审计的会计师事务所情况	46
11.6 管理人、托管人及其高级管理人员受稽查或处罚等情况	46
11.7 基金租用证券公司交易单元的有关情况	46
11.8 其他重大事件	48
§ 12 备查文件目录	50
12.1 备查文件目录	50
12.2 存放地点	50
12.3 查阅方式	50

§ 2 基金简介

2.1 基金基本情况

基金名称	大成行业轮动股票型证券投资基金
基金简称	大成行业轮动股票
基金主代码	090009
交易代码	090009
基金运作方式	契约型开放式
基金合同生效日	2009 年 9 月 8 日
基金管理人	大成基金管理有限公司
基金托管人	中国农业银行股份有限公司
报告期末基金份额总额	408,645,584.64 份
基金合同存续期	不定期

2.2 基金产品说明

投资目标	利用行业轮动效应，优化行业配置，获取超额投资收益，实现基金资产长期稳健增值。
投资策略	本基金将重点围绕我国经济周期动力机制与发展规律，研究我国国民经济发展过程中的结构化特征，捕捉行业轮动效应下的投资机会，自上而下的实施大类资产间的战略配置和股票类别间的战术配置，精选优质行业的优质股票，获取超额投资收益，实现基金资产的长期稳健增值。
业绩比较基准	80%×沪深 300 指数+20%×中证综合债券指数
风险收益特征	本基金是主动投资的股票基金，预期风险收益水平高于混合基金、债券基金和货币市场基金。

2.3 基金管理人和基金托管人

项目		基金管理人	基金托管人
名称		大成基金管理有限公司	中国农业银行股份有限公司
信息披露负责人	姓名	杜鹏	李芳菲
	联系电话	0755-83183388	010-66060069
	电子邮箱	dupeng@dcfund.com.cn	lifangfei@abchina.com
客户服务电话		4008885558	95599
传真		0755-83199588	010-63201816
注册地址		深圳市福田区深南大道 7088 号招商银行大厦 32 层	北京市东城区建国门内大街 69 号
办公地址		深圳市福田区深南大道 7088 号招商银行大厦 32 层	北京市西城区复兴门内大街 28 号凯晨世贸中心东座 F9
邮政编码		518040	100031

法定代表人	张树忠	蒋超良
-------	-----	-----

2.4 信息披露方式

本基金选定的信息披露报纸名称	《证券时报》、《上海证券报》、《中国证券报》
登载基金年度报告正文的管理人互联网网址	http://www.dcfund.com.cn
基金年度报告备置地点	深圳市福田区深南大道 7088 号招商银行大厦 32 层大成基金管理有限公司 北京市西城区复兴门内大街 28 号凯晨世贸中心 东座 F9 中国农业银行股份有限公司托管业务部

2.5 其他相关资料

项目	名称	办公地址
会计师事务所	安永华明会计事务所	中国北京市东城区东长安街 1 号东方广场东方经贸城安永大楼 16 层
注册登记机构	大成基金管理有限公司	深圳市福田区深南大道 7088 号招商银行大厦 32 层

§ 3 主要财务指标、基金净值表现及利润分配情况

3.1 主要会计数据和财务指标

金额单位：人民币元

3.1.1 期间数据和指标	2011 年	2010 年	2009 年 9 月 8 日(基金合同生效日)-2009 年 12 月 31 日
本期已实现收益	-89,281,611.14	104,009,177.23	119,876,373.61
本期利润	-219,523,244.69	86,515,410.25	230,069,089.08
加权平均基金份额本期利润	-0.4643	0.0872	0.0834
本期加权平均净值利润率	-43.92%	8.28%	8.09%
本期基金份额净值增长率	-38.12%	13.85%	8.30%
3.1.2 期末数据和指标	2011 年末	2010 年末	2009 年末
期末可供分配利润	-96,938,389.67	112,725,327.46	76,254,485.50
期末可供分配基金份额利润	-0.2372	0.2302	0.0453
期末基金资产净值	311,707,194.97	603,797,255.77	1,823,397,743.72
期末基金份额净值	0.763	1.233	1.083
3.1.3 累计期末指标	2011 年末	2010 年末	2009 年末
基金份额累计净值增长率	-23.70%	23.30%	8.30%

注：1. 本期已实现收益指基金本期利息收入、投资收益、其他收入(不含公允价值变动收益)扣除

相关费用后的余额，本期利润为本期已实现收益加上本期公允价值变动收益。

2. 期末可供分配利润，采用期末资产负债表中未分配利润与未分配利润中已实现部分的孰低数（为期末余额，不是当期发生数）。

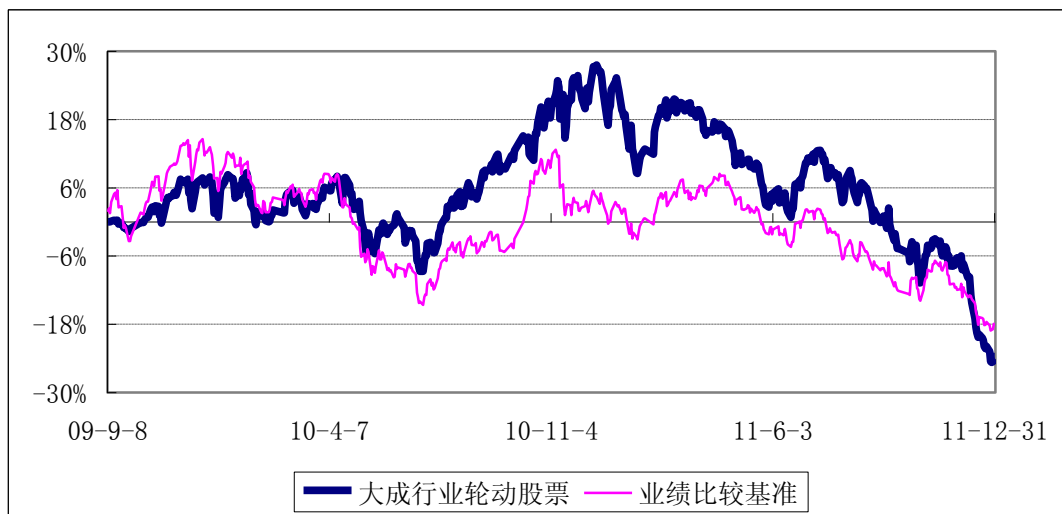
3. 所述基金业绩指标不包括持有人交易基金的各项费用，计入费用后实际收益水平要低于所列数字。

3.2 基金净值表现

3.2.1 基金份额净值增长率及其与同期业绩比较基准收益率的比较

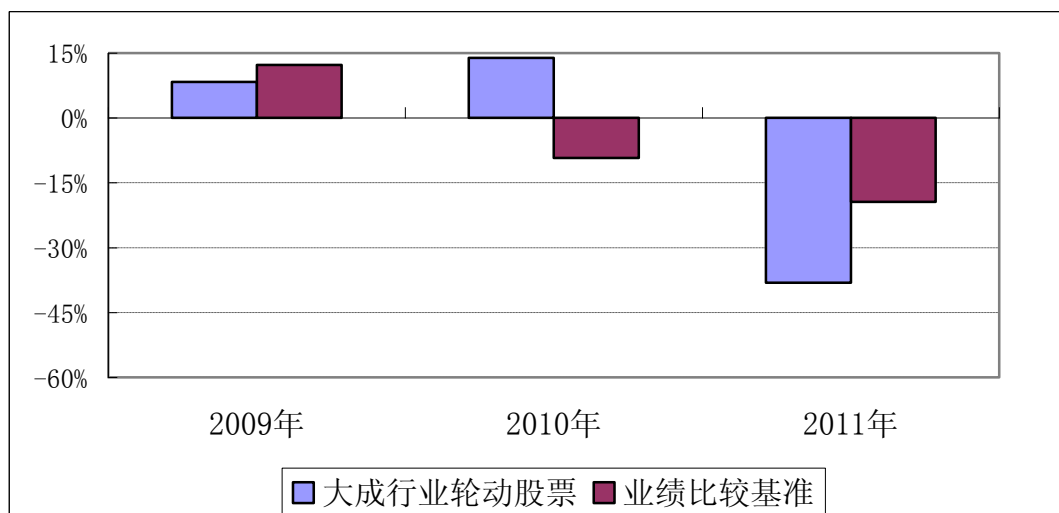
阶段	份额净值增长率①	份额净值增长率标准差②	业绩比较基准收益率③	业绩比较基准收益率标准差④	①-③	②-④
过去三个月	-20.02%	1.37%	-6.60%	1.12%	-13.42%	0.25%
过去六个月	-29.09%	1.31%	-18.01%	1.08%	-11.08%	0.23%
过去一年	-38.12%	1.27%	-19.44%	1.04%	-18.68%	0.23%
自基金合同生效起至今	-23.70%	1.30%	-17.92%	1.20%	-5.78%	0.10%

3.2.2 自基金合同生效以来基金份额累计净值增长率变动及其与同期业绩比较基准收益率变动的比较



注：按基金合同规定，本基金自基金合同生效之日起 6 个月内使基金的投资组合比例符合基金合同的约定，截至报告日本基金的各项投资比例已达到基金合同中规定的各项比例。

3.2.3 自基金合同生效以来基金每年净值增长率及其与同期业绩比较基准收益率的比较



注：2009 年净值增长率表现期间为 2009 年 9 月 8 日(基金合同生效日)至 2009 年 12 月 31 日。

3.3 过去三年基金的利润分配情况

本基金自 2009 年 9 月 8 日(基金合同生效日)以来未有收益分配事项。

§ 4 管理人报告

4.1 基金管理人及基金经理情况

4.1.1 基金管理人及其管理基金的经验

大成基金管理有限公司经中国证监会证监基金字[1999]10 号文批准，于 1999 年 4 月 12 日正式成立，是中国证监会批准成立的首批十家基金管理公司之一，注册资本为 2 亿元人民币，注册地为深圳。目前公司由四家股东组成，分别为中泰信托有限责任公司(48%)、光大证券股份有限公司(25%)、中国银河投资管理有限公司(25%)、广东证券股份有限公司(2%)。截至 2011 年 12 月 31 日，本基金管理人共管理 3 只封闭式证券投资基金：景宏证券投资基金、景福证券投资基金、大成优选股票型证券投资基金，1 只 ETF 及 1 只 ETF 联接基金：深证成长 40ETF 及大成深证成长 40ETF 联接基金，1 只创新型基金：大成景丰分级债券型证券投资基金，1 只 QDII 基金：大成标普 500 等权重指数基金及 19 只开放式证券投资基金：大成价值增长证券投资基金、大成债券投资基金、大成蓝筹稳健证券投资基金、大成精选增值混合型证券投资基金、大成货币市场证券投资基金、大成沪深 300 指数证券投资基金、大成财富管理 2020 生命周期证券投资基金、大成积极成长股票型证券投资基金、大成创新成长混合型证券投资基金(LOF)、大成景阳领先股票型证券投资基金、大成强化收益债券型证券投资基金、大成策略回报股票型证券投资基金、大成行业轮动股票型证

券投资基金、大成中证红利指数证券投资基金、大成核心双动力股票型证券投资基金、大成保本混合型证券投资基金、大成内需增长股票型证券投资基金、大成中证内地消费主题指数证券投资基金、大成可转债增强债券型证券投资基金。

4.1.2 基金经理（或基金经理小组）及基金经理助理简介

姓名	职务	任本基金的基金经理期限		证券从业年限	说明
		任职日期	离任日期		
杨建勋先生	本基金基金经理	2010年11月26日	-	11年	北京大学经济学院经济学硕士。曾任职于沈阳会计师事务所、鹏华基金管理有限公司、工银瑞信基金管理有限公司。2004年8月12日至2006年9月27日，担任普润基金基金经理；2005年2月26日至2006年11月23日，担任鹏华行业成长证券投资基金基金经理。2007年3月19日至11月12日，担任工银瑞信精选平衡混合型基金经理；2007年3月19日至2009年5月17日，担任工银瑞信稳健成长股票型基金基金经理，2007年7月18日至2010年5月20日，担任工银瑞信红利股票型基金基金经理。2010年6月加入大成基金管理有限公司。2010年11月26日开始担任大成行业轮动股票型证券投资基金基金经理，2011年4月22日起同时兼任大成创新成长混合型证券投资基金基金经理。具有基金从业资格。国籍：中国
黄万青女士	本基金基金经理	2011年7月13日	-	13年	经济学硕士。1999年加入大成基金管理有限公司，先后任交易部交易员、债券基金经理助理、景福基金经理助理、固定收益小组股票型基金债券投资经理、大成价值增长基金基金经理助理、大成景阳领先基金基金经理助理。2010年4月7日开始担任景宏证券投资基金基金经理。2011年7月13日开始兼任大成行业轮动股票型

					证券投资基金基金经理。具有基金从业资格。国籍：中国。
徐彦先生	本基金基金经理助理	2011年7月29日	-	5年	管理学硕士。曾就职于中国东方资产管理公司投资管理部，2007年加入大成基金研究部，现任中游制造行业研究主管，2011年7月29日起兼任景宏证券投资基金和大成行业轮动股票型证券投资基金基金经理助理。具有基金从业资格。国籍：中国。

注：1、任职日期、离任日期为本基金管理人作出决定之日。

2、证券从业年限的计算标准遵从行业协会《证券业从业人员资格管理办法》的相关规定。

4.2 管理人对报告期内本基金运作合规守信情况的说明

本报告期内，本基金管理人严格遵守《证券法》、《证券投资基金法》、《大成行业轮动股票型证券投资基金基金合同》和其他有关法律法规的规定，在基金管理运作中，大成行业轮动股票型证券投资基金的投资范围、投资比例、投资组合、证券交易行为、信息披露等符合有关法律法规、行业监管规则和基金合同等规定，本基金没有发生重大违法违规行为，没有运用基金财产进行内幕交易和操纵市场行为以及进行有损基金投资人利益的关联交易，整体运作合法、合规。本基金将继续以取信于市场、取信于社会投资公众为宗旨，承诺将一如既往地本着诚实信用、勤勉尽责的原则管理和运用基金财产，在规范基金运作和严格控制投资风险的前提下，努力为基金份额持有人谋求最大利益。

4.3 管理人对报告期内公平交易情况的专项说明

4.3.1 公平交易制度的执行情况

本基金管理人严格执行《公平交易制度》和《异常交易监控与报告制度》，公平对待旗下各投资组合，所管理的不同投资组合的整体收益率、分投资类别（股票、债券）的收益率以及不同时间窗内（同日内、5日内、10日内）同向、反向交易的交易价格并未发现异常差异。

4.3.2 本投资组合与其他投资风格相似的投资组合之间的业绩比较

根据各基金合同，目前本基金管理人旗下未有与本基金投资风格相似的其他基金。

4.3.3 异常交易行为的专项说明

本报告期内本基金不存在可能导致不公平交易和利益输送的异常交易行为。

4.4 管理人对报告期内基金的投资策略和业绩表现的说明

4.4.1 报告期内基金投资策略和运作分析

2011 年全年 A 股市场表现为单边下跌走势，沪深 300 指数下跌 25.01%，全年几乎以最低点收盘，本年度所有行业的收益为负，银行、铁路运输和食品饮料表现相对抗跌，而电气设备、有色、民航和电子元器件几乎较年初跌去了一半。2011 年 A 股的走势可谓熊冠全球，与中国的经济增长在全球保持第一相背离，究其原因，一是新股发行、再融资、大小非减持等造成股票的无限供给压力；二是通胀因素和紧缩政策使得全社会资金成本不断上升，直接导致股票估值下滑，造成市场的单边下挫。

2011 年本基金净值下跌 38.12%，跑输沪深 300 指数 13 个基点，值得本基金经理小组总结与反思：一是全年以来保持较高的平均仓位，没有及时回避股市的系统风险；二是在 2011 年第四季度组合中重仓个股“重庆啤酒”的大幅下跌也严重拖累了净值。

4.4.2 报告期内基金的业绩表现

截至报告期末，本基金份额净值为 0.763 元，本报告期份额净值增长率为-38.12%，同期业绩比较基准增长率为-19.44%，低于同期业绩比较基准的表现。

4.5 管理人对宏观经济、证券市场及行业走势的简要展望

2012 年 1 月份市场以上涨来迎接新的一年，尽管 2012 年国内外宏观经济依然存在不确定性，但相对 2011 年的下跌的惨痛，2012 年预计会有正的收益，2012 年市场整体表现为寻底、反弹和震荡的格局。

从短期看，海外市场对 A 股的影响暂时平缓，国内的宏观政策也不会进一步紧缩，2011 年 12 月份国内通胀的下行增强投资者对流动性放松的预期，如果未来通胀担忧能基本消除，政策放松的力度可能会加大，市场经过长时间的调整后有望反弹。此外，近期汇金公告降低工行、中行和建行的分红比例，这有利于提升银行内生增长能力，降低上市银行的再融资压力，从而提高银行的整体估值水平。

从中期看，中国经济的内生动力和结构性韧性没有消失，经济不会进入硬着陆，政府的行为模式还有很大的变化，目前 A 股市场整体 10 倍左右的估值已经具有很强的吸引力，在经济下滑的风险充分释放后，市场将迎来较好的投资时机。

股市十年一轮回，从长期看，A 股市场内部一些积极的因素正在发生：新任证监会主席上任后雷厉风行，提出要规范上市公司利润分红、严厉打击内幕交易等，开始革除中国证券市场的顽疾，树立新风，这将为我国资本市场的长期健康发展奠定良好的基础。此外，养老基金的入市是

一种趋势，这将为股市提供长线新的资金。

资产配置方面，在目前指数的相对低位，我们组合的仓位将维持前期的相对稳定。

行业配置上，我们认为“消费+估值较低的周期股”的组合在 2012 年将会有不错的表现。我们看好三大类板块：第一类是消费稳定增长行业，随着中国经济发展逐步向消费需求型转变，收入提高和财富分化将带来大众消费和可选消费的持续增长；第二类是早周期行业，我们分析 2012 年一季度末，经济环比继续向下的驱动力可能会弱化，我们开始布局一些早周期行业，比如估值较为便宜的家电和汽车等；第三类是一些成长性较好，但前期下跌较多，估值相对便宜的资源品，如煤炭和有色板块。

4.6 管理人内部有关本基金的监察稽核工作情况

本报告期内，依据相关的法律法规、基金合同以及内部监察稽核制度，本基金管理人对本基金运作、内部管理、制度执行及遵纪守法情况进行了监察稽核。内部监察稽核的重点是：国家法律法规及行业监管规则的执行情况；基金合同的遵守情况；内部规章制度的执行情况；资讯管制和保密工作落实情况；员工职业操守规范情况，目的是规范基金财产的运作，防范和控制投资风险，确保经营业务的稳健运行和受托资产的安全完整，维护本基金份额持有人的合法权益。

（一）根据最新的法律法规、规章、规范性文件，本基金管理人及时制定了相应的制度，并对以前的制度进行不断修订和完善，确保本基金管理人内控制度的适时性、全面性和合法合规性。同时，为保障制度的适时性，避免部分内控制度、业务规则与业务发展不相适应，报告期内本基金管理人组织各部门对管理制度作了进一步梳理和完善。

（二）全面加强风险监控，不断提高基金业务风险管理水平。本年度内，公司在原有的基础上进一步提升内控管理水平，优化内控管理质量。公司新设风险管理部，进一步加强投资风险量化评价能力及事前风险防范能力。同时，为督促各部门完善并落实各项内控措施，公司继续完善风险控制管理员制度，健全内控工作协调机制及监督机制，有效防范相关业务风险。

（三）日常监察和专项监察相结合，确保监察稽核的有效性和深入性。本年度，公司继续对本基金销售、宣传等方面的材料、协议及其他法律资料等进行了严格审查，对本基金各项投资比例、投资权限、基金交易、股票投资限制、股票库维护等方面进行实时监控，同时，还专门针对基金投资交易（包括公平交易、转债投资、投资权限、投资比例、流动性风险、基金重仓股等）、基金运营（基金头寸、基金结算、登记清算等）、网上交易、基金销售等进行专项监察。通过日常监察，保证了公司监察的全面性、实时性，通过专项监察，及时发现并纠正了业务中的潜在风险，加强了业务部门和人员的风险意识，从而较好地预防了风险的发生。

（四）加强了对投资管理人员通讯工具在交易时间的集中管理，定期或不定期对投资管理

人员的网络即时通讯记录、电话录音等进行抽查，有效的防范了各种形式的利益输送行为。

(五) 以多种方式加强合规教育与培训，提高全公司的合规守法意识。及时向全公司传达与基金相关的法律法规，并要求公司各部门贯彻到日常工作中。公司监察稽核部通过解答各业务部门提出的法律问题，提供法律依据，对于较为重大疑难法律事项及时咨询公司外部律师或监管部门，避免了业务发展中的盲目性，及时防范风险，维护了基金份额持有人的利益。

4.7 管理人对报告期内基金估值程序等事项的说明

本基金管理人指导基金估值业务的领导小组为公司估值委员会，公司估值委员会主要负责估值政策和估值程序的制定、修订以及执行情况的监督。估值委员会由股票投资部、研究部、固定收益部、风险管理部、基金运营部、监察稽核部、委托投资部指定人员组成。公司估值委员会的相关成员均具备相应的专业胜任能力和相关工作经历，估值委员会成员中包括两名投资组合经理。

股票投资部、研究部、固定收益部、风险管理部和委托投资部负责关注相关投资品种的动态，评判基金持有的投资品种是否处于不活跃的交易状态或者最近交易日后经济环境发生了重大变化或证券发行机构发生了影响证券价格的重大事件，从而确定估值日需要进行估值测算或者调整的投资品种；提出合理的数量分析模型对需要进行估值测算或者调整的投资品种进行公允价值定价与计量；定期对估值政策和程序进行评价，以保证其持续适用；基金运营部负责日常的基金资产的估值业务，执行基金估值政策，并负责与托管行沟通估值调整事项；监察稽核部负责审核估值政策和程序的一致性，监督估值委员会工作流程中的风险控制，并负责估值调整事项的信息披露工作。

本基金的日常估值程序由基金运营部基金估值核算员执行，并与托管银行的估值结果核对一致。基金估值政策的议定和修改采用集体讨论机制，基金经理及投资经理作为估值小组成员，对本基金持仓证券的交易情况、信息披露情况保持应有的职业敏感，向估值委员会提供估值参考信息，参与估值政策讨论。对需采用特别估值程序的证券，基金管理人及时启动特别估值程序，由估值委员会讨论议定特别估值方案并与托管行沟通后由基金运营部具体执行。

本基金管理人参与估值流程各方之间不存在任何重大利益冲突，截止报告期末未与外部估值定价服务机构签约。

4.8 管理人对报告期内基金利润分配情况的说明

本基金管理人将严格按照本基金基金合同的规定进行收益分配。本报告期内本基金无收益分配事项。

§ 5 托管人报告

5.1 报告期内本基金托管人遵规守信情况声明

在托管大成行业轮动股票型证券投资基金的过程中，本基金托管人—中国农业银行股份有限公司严格遵守《证券投资基金法》相关法律法规的规定以及《大成行业轮动股票型证券投资基金基金合同》、《大成行业轮动股票型证券投资基金托管协议》的约定，对大成行业轮动股票型证券投资基金管理人—大成基金管理有限公司 2011 年 1 月 1 日至 2011 年 12 月 31 日基金的投资运作，进行了认真、独立的会计核算和必要的投资监督，认真履行了托管人的义务，没有从事任何损害基金份额持有人利益的行为。

5.2 托管人对报告期内本基金投资运作遵规守信、净值计算、利润分配等情况的说明

本托管人认为，大成基金管理有限公司在大成行业轮动股票型证券投资基金的投资运作、基金资产净值的计算、基金份额申购赎回价格的计算、基金费用开支及利润分配等问题上，不存在损害基金份额持有人利益的行为；在报告期内，严格遵守了《证券投资基金法》等有关法律法规，在各重要方面的运作严格按照基金合同的规定进行。

5.3 托管人对本年度报告中财务信息等内容的真实、准确和完整发表意见

本托管人认为，大成基金管理有限公司的信息披露事务符合《证券投资基金信息披露管理办法》及其他相关法律法规的规定，基金管理人所编制和披露的大成行业轮动股票型证券投资基金年度报告中的财务指标、净值表现、收益分配情况、财务会计报告、投资组合报告等信息真实、准确、完整，未发现有关损害基金持有人利益的行为。

§ 6 审计报告

审计报告标题	审计报告
审计报告收件人	大成行业轮动股票型证券投资基金全体基金份额持有人
引言段	我们审计了后附的大成行业轮动股票型证券投资基金财务报表，包括 2011 年 12 月 31 日的资产负债表和 2011 年度的利润表和所有者权益（基金净值）变动表以及财务报表附注。
管理层对财务报表的责任段	编制和公允列报财务报表是基金管理人大成基金管理有限公司的责任。这种责任包括：（1）按照企业会计准则的规定编制财务报表，并使其实现公允反映；（2）设计、执行和维护必要的内部控制，以使财务报表不存在由于舞弊或错误而导致的重大错报。
注册会计师的责任段	我们的责任是在执行审计工作的基础上对财务报表发表审计意见。我们按照中国注册会计师审计准则的规定执行了审计工作。

	<p>中国注册会计师审计准则要求我们遵守中国注册会计师职业道德守则，计划和执行审计工作以对财务报表是否不存在重大错报获取合理保证。</p> <p>审计工作涉及实施审计程序，以获取有关财务报表金额和披露的审计证据。选择的审计程序取决于注册会计师的判断，包括对由于舞弊或错误导致的财务报表重大错报风险的评估。在进行风险评估时，注册会计师考虑与财务报表编制和公允列报相关的内部控制，以设计恰当的审计程序，但目的并非对内部控制的有效性发表意见。审计工作还包括评价基金管理人选用会计政策的恰当性和作出会计估计的合理性，以及评价财务报表的总体列报。</p> <p>我们相信，我们获取的审计证据是充分、适当的，为发表审计意见提供了基础。</p>
审计意见段	我们认为，上述财务报表在所有重大方面按照企业会计准则的规定编制，公允反映了大成行业轮动股票型证券投资基金 2011 年 12 月 31 日的财务状况以及 2011 年度的经营成果和净值变动情况。
注册会计师的姓名	张小东 周刚
会计师事务所的名称	安永华明会计师事务所
会计师事务所的地址	中国 北京
审计报告日期	2012 年 3 月 23 日

§ 7 年度财务报表

7.1 资产负债表

会计主体：大成行业轮动股票型证券投资基金

报告截止日：2011 年 12 月 31 日

单位：人民币元

资产	附注号	本期末 2011 年 12 月 31 日	上年度末 2010 年 12 月 31 日
资产：			
银行存款	7.4.7.1	65,221,256.02	52,447,982.13
结算备付金		1,517,531.61	1,220,346.97
存出保证金		216,212.80	1,137,944.52
交易性金融资产	7.4.7.2	275,829,837.70	546,015,488.36
其中：股票投资		275,829,837.70	546,015,488.36
基金投资		-	-
债券投资		-	-
资产支持证券投资		-	-
衍生金融资产	7.4.7.3	-	-

买入返售金融资产	7.4.7.4	-	-
应收证券清算款		-	3,035,138.49
应收利息	7.4.7.5	16,048.11	10,328.33
应收股利		-	-
应收申购款		31,333.54	2,041,987.31
递延所得税资产		-	-
其他资产	7.4.7.6	-	-
资产总计		342,832,219.78	605,909,216.11
负债和所有者权益	附注号	本期末 2011年12月31日	上年度末 2010年12月31日
负 债:			
短期借款		-	-
交易性金融负债		-	-
衍生金融负债	7.4.7.3	-	-
卖出回购金融资产款		-	-
应付证券清算款		29,285,483.52	-
应付赎回款		46,212.46	126,600.02
应付管理人报酬		464,119.63	784,048.93
应付托管费		77,353.26	130,674.82
应付销售服务费		-	-
应付交易费用	7.4.7.7	851,766.04	700,385.11
应交税费		-	-
应付利息		-	-
应付利润		-	-
递延所得税负债		-	-
其他负债	7.4.7.8	400,089.90	370,251.46
负债合计		31,125,024.81	2,111,960.34
所有者权益:			
实收基金	7.4.7.9	408,645,584.64	489,752,001.21
未分配利润	7.4.7.10	-96,938,389.67	114,045,254.56
所有者权益合计		311,707,194.97	603,797,255.77
负债和所有者权益总计		342,832,219.78	605,909,216.11

注：报告截止日 2011 年 12 月 31 日，基金份额净值 0.763 元，基金份额总额 408,645,584.64 份。

7.2 利润表

会计主体：大成行业轮动股票型证券投资基金

本报告期：2011 年 1 月 1 日至 2011 年 12 月 31 日

单位：人民币元

项 目	附注号	本期	上年度可比期间
		2011 年 1 月 1 日至 2011 年 12 月 31 日	2010 年 1 月 1 日至 2010 年 12 月 31 日
一、收入		-205,983,110.14	121,835,213.74

1. 利息收入		472,596.84	1,371,347.52
其中：存款利息收入	7.4.7.11	472,596.84	1,371,347.52
债券利息收入		-	-
资产支持证券利息收入		-	-
买入返售金融资产收入		-	-
其他利息收入		-	-
2. 投资收益（损失以“-”填列）		-76,563,144.92	136,403,315.37
其中：股票投资收益	7.4.7.12	-79,039,874.08	130,161,712.91
基金投资收益		-	-
债券投资收益	7.4.7.13	-	-
资产支持证券投资收益		-	-
衍生工具收益	7.4.7.14	-	-
股利收益	7.4.7.15	2,476,729.16	6,241,602.46
3. 公允价值变动收益（损失以“-”号填列）	7.4.7.16	-130,241,633.55	-17,493,766.98
4. 汇兑收益（损失以“-”号填列）		-	-
5. 其他收入（损失以“-”号填列）	7.4.7.17	349,071.49	1,554,317.83
减：二、费用		13,540,134.55	35,319,803.49
1. 管理人报酬	7.4.10.2.1	7,512,577.64	15,795,668.64
2. 托管费	7.4.10.2.2	1,252,096.24	2,632,611.41
3. 销售服务费		-	-
4. 交易费用	7.4.7.18	4,341,770.80	16,417,431.78
5. 利息支出		-	-
其中：卖出回购金融资产支出		-	-
6. 其他费用	7.4.7.19	433,689.87	474,091.66
三、利润总额（亏损总额以“-”号填列）		-219,523,244.69	86,515,410.25
减：所得税费用		-	-
四、净利润（净亏损以“-”号填列）		-219,523,244.69	86,515,410.25

7.3 所有者权益（基金净值）变动表

会计主体：大成行业轮动股票型证券投资基金

本报告期：2011 年 1 月 1 日至 2011 年 12 月 31 日

单位：人民币元

项目	本期 2011 年 1 月 1 日至 2011 年 12 月 31 日		
	实收基金	未分配利润	所有者权益合计
一、期初所有者权益（基	489,752,001.21	114,045,254.56	603,797,255.77

金净值)			
二、本期经营活动产生的基金净值变动数(本期利润)	-	-219,523,244.69	-219,523,244.69
三、本期基金份额交易产生的基金净值变动数(净值减少以“-”号填列)	-81,106,416.57	8,539,600.46	-72,566,816.11
其中:1.基金申购款	265,065,196.18	31,719,463.16	296,784,659.34
2.基金赎回款	-346,171,612.75	-23,179,862.70	-369,351,475.45
四、本期向基金份额持有人分配利润产生的基金净值变动(净值减少以“-”号填列)	-	-	-
五、期末所有者权益(基金净值)	408,645,584.64	-96,938,389.67	311,707,194.97
项目	上年度可比期间 2010年1月1日至2010年12月31日		
	实收基金	未分配利润	所有者权益合计
一、期初所有者权益(基金净值)	1,684,047,926.37	139,349,817.35	1,823,397,743.72
二、本期经营活动产生的基金净值变动数(本期利润)	-	86,515,410.25	86,515,410.25
三、本期基金份额交易产生的基金净值变动数(净值减少以“-”号填列)	-1,194,295,925.16	-111,819,973.04	-1,306,115,898.20
其中:1.基金申购款	155,288,870.57	16,929,600.91	172,218,471.48
2.基金赎回款	-1,349,584,795.73	-128,749,573.95	-1,478,334,369.68
四、本期向基金份额持有人分配利润产生的基金净值变动(净值减少以“-”号填列)	-	-	-
五、期末所有者权益(基金净值)	489,752,001.21	114,045,254.56	603,797,255.77

报表附注为财务报表的组成部分。

本报告 7.1 至 7.4 财务报表由下列负责人签署:

王颢
基金管理公司负责人

刘彩晖
主管会计工作负责人

范瑛
会计机构负责人

7.4 报表附注

7.4.1 基金基本情况

大成行业轮动股票型证券投资基金（以下简称“本基金”），系经中国证券监督管理委员会（以下简称“中国证监会”）证监基金字[2009]664号文《关于核准大成行业轮动股票型证券投资基金募集的批复》的核准，由基金管理人大成基金管理有限公司向社会公开发行募集，基金合同于2009年9月8日正式生效，首次设立募集规模为3,086,196,884.20基金份额。本基金为契约型开放式，存续期限不定。本基金的基金管理人为大成基金管理有限公司，注册登记机构为大成基金管理有限公司，基金托管人为中国农业银行股份有限公司（简称“中国农业银行”）。

本基金的投资对象为具有较好流动性的金融工具，包括国内依法发行交易的股票、债券、权证及法律、法规或监管机构允许基金投资的其他金融工具。本基金是股票基金，对股票类资产的投资比例不低于基金资产的60%，在满足股票投资比例要求的基础上，可以投资于非股票类金融工具。本基金的业绩比较为： $80\% \times \text{沪深300指数} + 20\% \times \text{中证综合债券指数}$ 。

7.4.2 会计报表的编制基础

本财务报表系按照中国财政部2006年2月颁布的《企业会计准则—基本准则》和38项具体会计准则、其后颁布的应用指南、解释以及其他相关规定（以下合称“企业会计准则”）编制，同时，对于在具体会计核算和信息披露方面，也参考了中国证券业协会制定的《证券投资基金会计核算业务指引》、中国证监会制定的《关于进一步规范证券投资基金估值业务的指导意见》、《关于证券投资基金执行〈企业会计准则〉估值业务及份额净值计价有关事项的通知》、《证券投资基金信息披露管理办法》、《证券投资基金信息披露内容与格式准则》第2号《年度报告的内容与格式》、《证券投资基金信息披露编报规则》第3号《会计报表附注的编制及披露》、《证券投资基金信息披露XBRL模板第3号〈年度报告和半年度报告〉》及其他中国证监会颁布的相关规定。

本财务报表以本基金持续经营为基础列报。

7.4.3 遵循企业会计准则及其他有关规定的声明

本财务报表符合企业会计准则的要求，真实、完整地反映了本基金于2011年12月31日的财务状况以及2011年度的经营成果和净值变动情况。

7.4.4 重要会计政策和会计估计

本基金财务报表所载财务信息根据下列依照企业会计准则及应用指南、《证券投资基金会计核算业务指引》和其他相关规定所厘定的主要会计政策和会计估计编制。

7.4.4.1 会计年度

本基金会计年度采用公历年度，即每年1月1日起至12月31日止。

7.4.4.2 记账本位币

本基金记账本位币和编制本财务报表所采用的货币均为人民币。除有特别说明外，均以人民币元为单位表示。

7.4.4.3 金融资产和金融负债的分类

金融工具是指形成本基金的金融资产（或负债），并形成其他单位的金融负债（或资产）或权益工具的合同。

(1) 金融资产分类

本基金的金融资产于初始确认时分为以下两类：以公允价值计量且其变动计入当期损益的金融资产、贷款和应收款项；

本基金持有的以公允价值计量且其变动计入当期损益的金融资产主要包括股票投资、债券投资和衍生工具（主要系权证投资）；

(2) 金融负债分类

本基金的金融负债于初始确认时归类为以公允价值计量且其变动计入当期损益的金融负债和其他金融负债。本基金持有的金融负债划分为其他金融负债。

7.4.4.4 金融资产和金融负债的初始确认、后续计量和终止确认

本基金于成为金融工具合同的一方时确认一项金融资产或金融负债。

划分为以公允价值计量且其变动计入当期损益的金融资产的股票、债券等，以及不作为有效套期工具的衍生工具，按照取得时的公允价值作为初始确认金额，相关的交易费用在发生时计入当期损益；

在持有以公允价值计量且其变动计入当期损益的金融资产期间取得的利息或现金股利，应当确认为当期收益。每日，本基金将以公允价值计量且其变动计入当期损益的金融资产或金融负债的公允价值变动计入当期损益；

处置该金融资产或金融负债时，其公允价值与初始入账金额之间的差额应确认为投资收益，同时调整公允价值变动收益；

当收取该金融资产现金流量的合同权利终止，或该金融资产已转移，且符合金融资产转移的终止确认条件的，金融资产将终止确认；

当金融负债的现时义务全部或部分已经解除的，该金融负债或其一部分将终止确认；

金融资产转移，是指本基金将金融资产让与或交付给该金融资产发行方以外的另一方（转入方）；本基金已将金融资产所有权上几乎所有的风险和报酬转移给转入方的，终止确认该金融资产；

保留了金融资产所有权上几乎所有的风险和报酬的，不终止确认该金融资产；本基金既没有转移也没有保留金融资产所有权上几乎所有的风险和报酬的，分别下列情况处理：放弃了对该金融资产控制的，终止确认该金融资产并确认产生的资产和负债；未放弃对该金融资产控制的，按照其继续涉入所转移金融资产的程度确认有关金融资产，并相应确认有关负债；

本基金主要金融工具的成本计价方法具体如下：

(1) 股票投资

买入股票于成交日确认为股票投资，股票投资成本按成交日应支付的全部价款扣除交易费用入账；

卖出股票于成交日确认股票投资收益，卖出股票的成本按移动加权平均法于成交日结转。

(2) 债券投资

买入债券于成交日确认为债券投资。债券投资成本，按成交日应支付的全部价款扣除交易费用入账，其中所包含的债券应收利息单独核算，不构成债券投资成本；

买入零息债券视同到期一次性还本付息的附息债券，根据其发行价、到期价和发行期限按直线法推算内含票面利率后，按上述会计处理方法核算；

卖出债券于成交日确认债券投资收益；

卖出债券的成本按移动加权平均法结转。

(3) 权证投资

买入权证于成交日确认为权证投资。权证投资成本，按成交日应支付的全部价款扣除交易费用后入账；

配股权证在确认日记录所获分配的权证数量，该等权证初始成本为零；

卖出权证于成交日确认衍生工具投资收益，卖出权证的成本按移动加权平均法于成交日结转。

(4) 分离交易可转债

申购新发行的分离交易可转债于获得日，按可分离权证公允价值占分离交易可转债全部公允价值的比例将购买分离交易可转债实际支付全部价款的一部分确认为权证投资成本，按实际支付的全部价款扣减可分离权证确定的成本确认债券成本；

上市后，上市流通的债券和权证分别按上述(2)、(3)中相关原则进行计算。

(5) 回购协议

基金持有的回购协议（封闭式回购）以成本列示，按实际利率（当实际利率与合同利率差异较小时，也可以用合同利率）在实际持有期间内逐日计提利息。

7.4.4.5 金融资产和金融负债的估值原则

公允价值是指在公平交易中熟悉情况的交易双方自愿进行资产交换或者债务清偿的金额。本基金的公允价值的计量分为三个层次，第一层次是本基金在计量日能获得相同资产或负债在活跃市场上报价的，以该报价为依据确定公允价值；第二层次是本基金在计量日能获得类似资产或负债在活跃市场上的报价，或相同或类似资产或负债在非活跃市场上的报价的，以该报价为依据做必要调整确定公允价值；第三层次是本基金无法获得相同或类似资产可比市场交易价格的，以其他反映市场参与者对资产或负债定价时所使用的参数为依据确定公允价值。本基金主要金融工具的估值方法如下：

1) 股票投资

(1) 上市流通的股票的估值

上市流通的股票按估值日该股票在证券交易所的收盘价估值。估值日无交易的但最近交易日后经济环境未发生重大变化且证券发行机构未发生影响证券价格的重大事件的，按最近交易日的收盘价估值；如最近交易日后经济环境发生了重大变化或证券发行机构发生了影响证券价格的重大事件，可参考类似投资品种的现行市价及重大变化因素，调整最近交易市价，确定公允价值。如有充足证据表明最近交易市价不能真实反映公允价值，调整最近交易市价，确定公允价值；

(2) 未上市的股票的估值

A. 送股、转增股、公开增发新股或配股的股票，以其在证券交易所挂牌的同一证券估值日的估值方法估值；

B. 首次公开发行的股票，采用估值技术确定公允价值，在估值技术难以可靠计量公允价值的情况下，按其成本价计算；

首次公开发行有明确锁定期的股票，同一股票在交易所上市后，以其在证券交易所挂牌的同一证券估值日的估值方法估值；

C. 非公开发行有明确锁定期的股票的估值

本基金投资的非公开发行的股票按以下方法估值：

a. 估值日在证券交易所上市交易的同一股票的市价低于非公开发行股票初始取得成本时，采用在证券交易所的同一股票的市价作为估值日该非公开发行股票的价值；

b. 估值日在证券交易所上市交易的同一股票的市价高于非公开发行股票初始取得成本时，按中国证监会相关规定处理；

2) 债券投资

(1) 证券交易所市场实行净价交易的债券按估值日收盘价估值。估值日无交易的但最近交易日后经济环境未发生重大变化且证券发行机构未发生影响证券价格的重大事件的，按最近交易日的

收盘价估值；如最近交易日后经济环境发生了重大变化或证券发行机构发生了影响证券价格的重大事件，可参考类似投资品种的现行市价及重大变化因素，调整最近交易市价，确定公允价值。如有充足证据表明最近交易市价不能真实反映公允价值，调整最近交易市价，确定公允价值；

(2) 证券交易所市场未实行净价交易的债券按估值日收盘价减去债券收盘价中所含的债券应收利息得到的净价进行估值。估值日无交易的但最近交易日后经济环境未发生重大变化且证券发行机构未发生影响证券价格的重大事件的，按最近交易日债券收盘净价估值；如最近交易日后经济环境发生了重大变化或证券发行机构发生了影响证券价格的重大事件，可参考类似投资品种的现行市价及重大变化因素，调整最近交易市价，确定公允价值。如有充足证据表明最近交易市价不能真实反映公允价值，调整最近交易市价，确定公允价值；

(3) 未上市债券、交易所以大宗交易方式转让的资产支持证券，采用估值技术确定公允价值，在估值技术难以可靠计量公允价值的情况下，按成本进行后续计量；

(4) 在全国银行间债券市场交易的债券、资产支持证券等固定收益品种，采用估值技术确定公允价值；

3) 权证投资

(1) 上市流通的权证按估值日该权证在证券交易所的收盘价估值。估值日无交易的但最近交易日后经济环境未发生重大变化且证券发行机构未发生影响证券价格的重大事件的，按最近交易日的收盘价估值；如最近交易日后经济环境发生了重大变化或证券发行机构发生了影响证券价格的重大事件，可参考类似投资品种的现行市价及重大变化因素，调整最近交易市价，确定公允价值。如有充足证据表明最近交易市价不能真实反映公允价值，调整最近交易市价，确定公允价值；

(2) 未上市流通的权证，采用估值技术确定公允价值，在估值技术难以可靠计量公允价值的情况下，按成本计量；

(3) 因持有股票而享有的配股权证，采用估值技术确定公允价值进行估值；

4) 分离交易可转债

分离交易可转债，上市日前，采用估值技术分别对债券和权证进行估值；自上市日起，上市流通的债券和权证分别按上述2)、3)中的相关原则进行估值；

5) 其他

(1) 如有确凿证据表明按上述方法进行估值不能客观反映金融资产公允价值的，基金管理人可根据具体情况与基金托管人商定后，按最能反映公允价值的方法估值；

(2) 如有新增事项，按国家最新规定估值。

7.4.4.6 金融资产和金融负债的抵销

当本基金具有抵销已确认金融资产和金融负债的法定权利，且该种法定权利现在是可执行的，同时本基金计划以净额结算或同时变现该金融资产和清偿该金融负债时，金融资产和金融负债以相互抵销后的金额在资产负债表内列示。除此以外，金融资产和金融负债在资产负债表内分别列示，不予相互抵销。

7.4.4.7 实收基金

实收基金为对外发行的基金份额总额所对应的金额。由于申购和赎回引起的实收基金份额变动分别于基金申购确认日及基金赎回确认日确认。上述申购和赎回分别包括基金转换所引起的转入基金的实收基金增加和转出基金的实收基金减少。

7.4.4.8 损益平准金

损益平准金包括已实现损益平准金和未实现损益平准金。已实现损益平准金指在申购或赎回基金份额时，申购或赎回款项中包含的按累计未分配利润中已实现部分占基金净值比例计算的金额。未实现损益平准金指在申购或赎回基金份额时，申购或赎回款项中包含的按累计未分配利润未实现部分占基金净值比例计算的金额。损益平准金于基金申购确认日或基金赎回确认日确认。

未实现损益平准金与已实现损益平准金均在“损益平准金”科目中核算，并于期末全额转入“未分配利润/(累计亏损)”。

7.4.4.9 收入/(损失)的确认和计量

(1) 存款利息收入按存款的本金与适用的利率逐日计提的金额入账。若提前支取定期存款，按协议规定的利率及持有期重新计算存款利息收入，并根据提前支取所实际收到的利息收入与账面已确认的利息收入的差额确认利息损失，列入利息收入减项，存款利息收入以净额列示；

(2) 债券利息收入按债券票面价值与票面利率或内含票面利率计算的金额扣除应由债券发行企业代扣代缴的个人所得税后的净额确认，在债券实际持有期内逐日计提；

(3) 资产支持证券利息收入按证券票面价值与票面利率计算的金额，扣除应由资产支持证券发行企业代扣代缴的个人所得税后的净额确认，在证券实际持有期内逐日计提；

(4) 买入返售金融资产收入，按买入返售金融资产的摊余成本及实际利率（当实际利率与合同利率差异较小时，也可以用合同利率），在回购期内逐日计提；

(5) 股票投资收益/(损失)于卖出股票成交日确认，并按卖出股票成交金额与其成本的差额入账；

(6) 债券投资收益/(损失)于卖出债券成交日确认，并按卖出债券成交金额与其成本、应收利

息的差额入账；

(7) 衍生工具收益/(损失)于卖出权证成交日确认，并按卖出权证成交金额与其成本的差额入账；

(8) 股利收益于除息日确认，并按上市公司宣告的分红派息比例计算的金额扣除应由上市公司代扣代缴的个人所得税后的净额入账；

(9) 公允价值变动收益/(损失)系本基金持有的采用公允价值模式计量的交易性金融资产、交易性金融负债等公允价值变动形成的应计入当期损益的利得或损失；

(10) 其他收入在主要风险和报酬已经转移给对方，经济利益很可能流入且金额可以可靠计量的时候确认。

7.4.4.10 费用的确认和计量

(1) 基金管理费按前一日基金资产净值的 1.5%的年费率逐日计提；

(2) 基金托管费按前一日基金资产净值的 0.25%的年费率逐日计提；

(3) 卖出回购金融资产支出，按卖出回购金融资产的摊余成本及实际利率（当实际利率与合同利率差异较小时，也可以用合同利率）在回购期内逐日计提；

(4) 其他费用系根据有关法规及相应协议规定，按实际支出金额，列入当期基金费用。如果影响基金份额净值小数点后第四位的，则采用待摊或预提的方法。

7.4.4.11 基金的收益分配政策

(1) 在符合有关基金分红条件的前提下，本基金每年收益分配次数最多为 6 次，每次分配比例不得低于收益分配基准日可供分配利润的 10%；并且红利发放日距离收益分配基准日（即可供分配利润计算截止日）的时间应不超过 15 个工作日；若基金合同生效不满 3 个月可不进行收益分配；

(2) 本基金收益分配方式分两种：现金分红与红利再投资，投资者可选择现金红利或将现金红利按除权日的基金份额净值自动转为基金份额进行再投资；若投资者不选择，本基金默认的收益分配方式是现金分红；

(3) 基金收益分配后基金份额净值不能低于面值：即基金收益分配基准日的基金份额净值减去每单位基金份额收益分配金额后不能低于面值；

(4) 每一基金份额享有同等分配权；

(5) 法律法规或监管机关另有规定的，从其规定。

7.4.5 会计政策和会计估计变更以及差错更正的说明

7.4.5.1 会计政策变更的说明

本基金本报告期无会计政策变更。

7.4.5.2 会计估计变更的说明

本基金本报告期无会计估计变更。

7.4.5.3 差错更正的说明

本基金本报告期无重大会计差错的内容和更正金额。

7.4.6 税项

1. 印花税

经国务院批准，财政部、国家税务总局研究决定，自 2008 年 4 月 24 日起，调整证券（股票）交易印花税税率，由原先的 3‰调整为 1‰；

经国务院批准，财政部、国家税务总局决定，自 2008 年 9 月 19 日起，调整由出让方按证券（股票）交易印花税税率缴纳印花税，受让方不再征收，税率不变；

根据财政部、国家税务总局财税字[2005]103 号文《关于股权分置试点改革有关税收政策问题的通知》的规定，股权分置改革过程中因非流通股股东向流通股股东支付对价而发生的股权转让，暂免征收印花税。

2. 营业税、企业所得税

根据财政部、国家税务总局财税字[2004]78 号文《关于证券投资基金税收政策的通知》的规定，自 2004 年 1 月 1 日起，对证券投资基金（封闭式证券投资基金，开放式证券投资基金）管理人运用基金买卖股票、债券的差价收入，继续免征营业税和企业所得税；

根据财政部、国家税务总局财税[2008]1 号文《关于企业所得税若干优惠政策的通知》的规定，对证券投资基金从证券市场中取得的收入，包括买卖股票、债券的差价收入，股权的股息、红利收入，债券的利息收入及其他收入，暂不征收企业所得税；

根据财政部、国家税务总局财税字[2005]103 号文《关于股权分置试点改革有关税收政策问题的通知》的规定，股权分置改革中非流通股股东通过对价方式向流通股股东支付的股份、现金等收入，暂免征收流通股股东应缴纳的企业所得税。

3. 个人所得税

根据财政部、国家税务总局财税字[2002]128 号文《关于开放式证券投资基金有关税收问题的通知》的规定，对基金取得的股票的股息、红利收入、债券的利息收入，由上市公司、债券发

行企业及金融机构在向基金派发股息、红利收入、债券的利息收入时代扣代缴 20% 的个人所得税；

根据财政部、国家税务总局财税[2008]132 号《财政部国家税务总局关于储蓄存款利息所得有关个人所得税政策的通知》，自 2008 年 10 月 9 日起暂免征收储蓄存款利息所得个人所得税。

根据财政部、国家税务总局财税字[2005]107 号文《关于股息红利有关个人所得税政策的补充通知》的规定，自 2005 年 6 月 13 日起，对证券投资基金从上市公司分配取得的股息红利所得，按照财税[2005]102 号文规定，扣缴义务人在代扣代缴个人所得税时，减按 50% 计算应纳税所得额；

根据财政部、国家税务总局财税字[2005]103 号文《关于股权分置试点改革有关税收政策问题的通知》的规定，股权分置改革中非流通股股东通过对价方式向流通股股东支付的股份、现金等收入，暂免征收流通股股东应缴纳的个人所得税。

7.4.7 重要财务报表项目的说明

7.4.7.1 银行存款

单位：人民币元

项目	本期末 2011 年 12 月 31 日	上年度末 2010 年 12 月 31 日
活期存款	65,221,256.02	52,447,982.13
定期存款	-	-
其中：存款期限 1-3 个月	-	-
其他存款	-	-
合计：	65,221,256.02	52,447,982.13

注：本基金于本期及上年度可比期间均未投资于定期存款或其他存款。

7.4.7.2 交易性金融资产

单位：人民币元

项目	本期末 2011 年 12 月 31 日		
	成本	公允价值	公允价值变动
股票	313,372,522.76	275,829,837.70	-37,542,685.06
债券	交易所市场	-	-
	银行间市场	-	-
	合计	-	-
资产支持证券	-	-	-
基金	-	-	-
其他	-	-	-
合计	313,372,522.76	275,829,837.70	-37,542,685.06
项目	上年度末 2010 年 12 月 31 日		
	成本	公允价值	公允价值变动

股票		453,316,539.87	546,015,488.36	92,698,948.49
债券	交易所市场	-	-	-
	银行间市场	-	-	-
	合计	-	-	-
资产支持证券		-	-	-
基金		-	-	-
其他		-	-	-
合计		453,316,539.87	546,015,488.36	92,698,948.49

注：于本期及上年度可比期间年，本基金所投资的股票中，无因股权分置改革而获得非流通股股东支付现金对价的情况。

7.4.7.3 衍生金融资产/负债

本基金于本期末及上年度末均未持有衍生金融资产/负债。

7.4.7.4 买入返售金融资产

7.4.7.4.1 各项买入返售金融资产期末余额

本基金于本期末及上年度末均无买入返售金融资产。

7.4.7.4.2 期末买断式逆回购交易中取得的债券

本基金于本期末及上年度末均无期末买断式逆回购交易中取得的债券。

7.4.7.5 应收利息

单位：人民币元

项目	本期末 2011年12月31日	上年度末 2010年12月31日
应收活期存款利息	15,365.21	9,901.23
应收定期存款利息	-	-
应收其他存款利息	-	-
应收结算备付金利息	682.90	427.10
应收债券利息	-	-
应收买入返售证券利息	-	-
应收申购款利息	-	-
其他	-	-
合计	16,048.11	10,328.33

7.4.7.6 其他资产

本基金于本期末及上年度末均未持有其他资产。

7.4.7.7 应付交易费用

单位：人民币元

项目	本期末	上年度末
----	-----	------

	2011 年 12 月 31 日	2010 年 12 月 31 日
交易所市场应付交易费用	851,766.04	700,385.11
银行间市场应付交易费用	-	-
合计	851,766.04	700,385.11

7.4.7.8 其他负债

单位：人民币元

项目	本期末 2011 年 12 月 31 日	上年度末 2010 年 12 月 31 日
应付券商交易单元保证金	-	250,000.00
应付赎回费	89.90	251.46
预提审计费	100,000.00	120,000.00
预提信息披露费	300,000.00	-
合计	400,089.90	370,251.46

7.4.7.9 实收基金

金额单位：人民币元

项目	本期 2011 年 1 月 1 日至 2011 年 12 月 31 日	
	基金份额（份）	账面金额
上年度末	489,752,001.21	489,752,001.21
本期申购	265,065,196.18	265,065,196.18
本期赎回（以“-”号填列）	-346,171,612.75	-346,171,612.75
本期末	408,645,584.64	408,645,584.64

注：本期申购包含基金转入的份额及金额；本期赎回包含基金转出的份额及金额。

7.4.7.10 未分配利润

单位：人民币元

项目	已实现部分	未实现部分	未分配利润合计
上年度末	112,725,327.46	1,319,927.10	114,045,254.56
本期利润	-89,281,611.14	-130,241,633.55	-219,523,244.69
本期基金份额交易产生的变动数	-6,038,456.85	14,578,057.31	8,539,600.46
其中：基金申购款	74,324,703.10	-42,605,239.94	31,719,463.16
基金赎回款	-80,363,159.95	57,183,297.25	-23,179,862.70
本期已分配利润	-	-	-
本期末	17,405,259.47	-114,343,649.14	-96,938,389.67

7.4.7.11 存款利息收入

单位：人民币元

项目	本期 2011 年 1 月 1 日至 2011 年 12 月 31	上年度可比期间 2010 年 1 月 1 日至 2010 年 12 月 31
----	--------------------------------------	---

	日	日
活期存款利息收入	453,232.20	1,313,311.42
定期存款利息收入	-	-
其他存款利息收入	-	-
结算备付金利息收入	17,319.52	57,789.55
权证保证金利息收入	-	-
申购款利息收入	2,045.12	246.55
其他	-	-
合计	472,596.84	1,371,347.52

7.4.7.12 股票投资收益——买卖股票差价收入

单位：人民币元

项目	本期 2011年1月1日至2011 年12月31日	上年度可比期间 2010年1月1日至2010 年12月31日
卖出股票成交总额	1,450,927,144.56	5,807,957,590.58
减：卖出股票成本总额	1,529,967,018.64	5,677,795,877.67
买卖股票差价收入	-79,039,874.08	130,161,712.91

7.4.7.13 债券投资收益

本基金于本期及上年度可比期间均无债券投资收益。

7.4.7.14 衍生工具收益

7.4.7.14.1 衍生工具收益——买卖权证差价收入

本基金于本期及上年度可比期间均无权证投资收益。

7.4.7.15 股利收益

单位：人民币元

项目	本期 2011年1月1日至2011年12 月31日	上年度可比期间 2010年1月1日至2010年12月 31日
股票投资产生的股利收益	2,476,729.16	6,241,602.46
基金投资产生的股利收益	-	-
合计	2,476,729.16	6,241,602.46

7.4.7.16 公允价值变动收益

单位：人民币元

项目名称	本期 2011年1月1日至2011 年12月31日	上年度可比期间 2010年1月1日至2010年 12月31日
1. 交易性金融资产	-130,241,633.55	-17,493,766.98
——股票投资	-130,241,633.55	-17,493,766.98
——债券投资	-	-

——资产支持证券投资	-	-
——基金投资	-	-
2. 衍生工具	-	-
——权证投资	-	-
3. 其他	-	-
合计	-130,241,633.55	-17,493,766.98

7.4.7.17 其他收入

单位：人民币元

项目	本期 2011年1月1日至2011年12月31日	上年度可比期间 2010年1月1日至2010年12月31日
基金赎回费收入	338,957.01	1,445,190.26
转换费收入	10,114.48	109,127.57
其他	-	-
合计	349,071.49	1,554,317.83

7.4.7.18 交易费用

单位：人民币元

项目	本期 2011年1月1日至2011年12月31日	上年度可比期间 2010年1月1日至2010年12月31日
交易所市场交易费用	4,341,770.80	16,417,431.78
银行间市场交易费用	-	-
合计	4,341,770.80	16,417,431.78

7.4.7.19 其他费用

单位：人民币元

项目	本期 2011年1月1日至2011年12月31日	上年度可比期间 2010年1月1日至2010年12月31日
审计费用	100,000.00	120,000.00
信息披露费	300,000.00	300,000.00
银行手续费	15,689.87	36,091.66
债券账户维护费	18,000.00	18,000.00
合计	433,689.87	474,091.66

7.4.7.20 分部报告

截至本期末，本基金仅在中国大陆境内从事证券投资单一业务，因此，无需作披露的分部报告。

7.4.8 或有事项、资产负债表日后事项的说明

7.4.8.1 或有事项

截至资产负债表日，本基金无需要说明的重大或有事项。

7.4.8.2 资产负债表日后事项

截至本会计报表批准报出日，本基金无需作披露的资产负债表日后事项。

7.4.9 关联方关系

关联方名称	与本基金的关系
大成基金管理有限公司(“大成基金”)	基金管理人、基金注册登记机构、基金销售机构
中国农业银行股份有限公司(“中国农业银行”)	基金托管人、基金代销机构
中泰信托有限责任公司	基金管理人的股东
光大证券股份有限公司(光大证券)	基金管理人的股东、基金代销机构
中国银河投资管理有限公司	基金管理人的股东
广东证券股份有限公司(广东证券)	基金管理人的股东

注：于 2011 年度，并无与本基金存在控制关系或其他重大影响关系的关联方发生变化的情况。

以下关联交易均在正常业务范围内按一般商业条款订立。

7.4.10 本报告期及上年度可比期间的关联方交易

7.4.10.1 通过关联方交易单元进行的交易

7.4.10.1.1 股票交易

金额单位：人民币元

关联方名称	本期 2011 年 1 月 1 日至 2011 年 12 月 31 日		上年度可比期间 2010 年 1 月 1 日至 2010 年 12 月 31 日	
	成交金额	占当期股票 成交总额的比例	成交金额	占当期股票 成交总额的比例
光大证券	42,745,362.41	1.50%	-	-

7.4.10.1.2 权证交易

本基金本期及上年度可比期间未发生通过关联方交易单元进行的权证交易。

7.4.10.1.3 应支付关联方的佣金

金额单位：人民币元

关联方名称	本期 2011年1月1日至2011年12月31日

	当期佣金	占当期佣金总量的比例	期末应付佣金余额	占期末应付佣金总额的比例
光大证券	34,731.07	1.47%	-	-
关联方名称	上年度可比期间 2010年1月1日至2010年12月31日			
	当期佣金	占当期佣金总量的比例	期末应付佣金余额	占期末应付佣金总额的比例
-	-	-	-	-

注：1. 上述佣金按市场佣金率计算，以扣除由中国证券登记结算有限责任公司收取的证管费和经手费后的净额列示。

2. 该类佣金协议的服务范围还包括佣金收取方为本基金提供的证券投资研究成果和市场信息服务等。

7.4.10.2 关联方报酬

7.4.10.2.1 基金管理费

单位：人民币元

项目	本期	上年度可比期间
	2011年1月1日至2011年12月31日	2010年1月1日至2010年12月31日
当期发生的基金应支付的管理费	7,512,577.64	15,795,668.64
其中：支付销售机构的客户维护费	1,465,051.43	2,777,596.68

注：1) 基金管理费按前一日的基金资产净值的1.5%的年费率计提。计算方法如下：

$$H = E \times 1.5\% / \text{当年天数}$$

H为每日应支付的基金管理费

E为前一日的基金资产净值

基金管理费每日计提，按月支付。由基金管理人向基金托管人发送基金管理费划付指令，经基金托管人复核后于次月首日起3个工作日内从基金财产中一次性支付给基金管理人，若遇法定节假日、休息日，支付日期顺延。

2) 基金管理费于2011年末尚未支付的金额为人民币464,119.63元，于2010年末尚未支付的金额为人民币784,048.93元。

7.4.10.2.2 基金托管费

单位：人民币元

项目	本期	上年度可比期间
	2011年1月1日至2011年12月31日	2010年1月1日至2010年12月31日

	月 31 日	日
当期发生的基金应支付的托管费	1, 252, 096. 24	2, 632, 611. 41

注：基金托管费按前一日的基金资产净值的0.25%的年费率计提。计算方法如下：

$$H = E \times 0.25\% / \text{当年天数}$$

H为每日应支付的基金托管费

E为前一日的基金资产净值

基金托管费每日计提，按月支付。由基金管理人向基金托管人发送基金托管费划付指令，经基金托管人复核后于次月首日起3个工作日内从基金财产中一次性支付给基金托管人，若遇法定节假日、休息日，支付日期顺延。

2) 基金托管费于 2011 年末尚未支付的金额为人民币 77, 353. 26 元，于 2010 年末尚未支付的金额为人民币 130, 674. 82 元。

7.4.10.3 与关联方进行银行间同业市场的债券(含回购)交易

本基金本期及上年度可比期间未与关联方进行银行间同业市场债券（含回购）交易。

7.4.10.4 各关联方投资本基金的情况

7.4.10.4.1 报告期内基金管理人运用固有资金投资本基金的情况

份额单位：份

项目	本期	上年度可比期间
	2011年1月1日至2011年12月31日	2010年1月1日至2010年12月31日
基金合同生效日（2009年9月8日）持有的基金份额	100, 000, 000. 00	100, 000, 000. 00
期初持有的基金份额	100, 000, 000. 00	100, 000, 000. 00
期间申购/买入总份额	-	-
期间因拆分变动份额	-	-
减：期间赎回/卖出总份额	47, 000, 000. 00	-
期末持有的基金份额	53, 000, 000. 00	100, 000, 000. 00
期末持有的基金份额占基金总份额比例	12. 97%	20. 42%

注：基金管理人赎回本基金的费率与本基金法律文件规定一致。

7.4.10.4.2 报告期末除基金管理人之外的其他关联方投资本基金的情况

本期末及上年度末除基金管理人之外的其他关联方未投资于本基金。

7.4.10.5 由关联方保管的银行存款余额及当期产生的利息收入

单位：人民币元

关联方名称	本期		上年度可比期间	
	2011年1月1日至2011年12月31日		2010年1月1日至2010年12月31日	
	期末余额	当期利息收入	期末余额	当期利息收入
中国农业银行	65,221,256.02	453,232.20	52,447,982.13	1,313,311.42

注：本基金的银行存款由基金托管人中国农业银行保管，并按银行间同业利率计息。

7.4.10.6 本基金在承销期内参与关联方承销证券的情况

本基金于本期及上年度可比期间均未在承销期内参与关联方承销证券。

7.4.11 利润分配情况

7.4.11.1 利润分配情况——非货币市场基金

本基金于本年度未进行利润分配。

7.4.12 期末（2011年12月31日）本基金持有的流通受限证券

7.4.12.1 因认购新发/增发证券而于期末持有的流通受限证券

本基金无因认购新发/增发证券而于期末持有的流通受限证券。

7.4.12.2 期末持有的暂时停牌等流通受限股票

金额单位：人民币元

股票代码	股票名称	停牌日期	停牌原因	期末估值单价	复牌日期	复牌开盘单价	数量(股)	期末成本总额	期末估值总额	备注
600132	重庆啤酒	11/12/23	重大事项未公告	28.45	12/01/10	25.61	460,000	30,815,929.91	13,087,000.00	-

7.4.12.3 期末债券正回购交易中作为抵押的债券

7.4.12.3.1 银行间市场债券正回购

截至本报告期末 2011 年 12 月 31 日止，本基金未持有从事银行间市场债券正回购交易中作为抵押的债券。

7.4.12.3.2 交易所市场债券正回购

截至本报告期末 2011 年 12 月 31 日止，本基金未持有从事交易所市场债券正回购交易中作为抵押的债券。

7.4.13 金融工具风险及管理

7.4.13.1 风险管理政策和组织架构

本基金在日常经营活动中涉及的财务风险主要包括信用风险、流动性风险及市场风险。本基金管理人制定了政策和程序来识别及分析这些风险，并设定适当的风险限额及内部控制流程，通过可靠的管理及信息系统持续监控上述各类风险。

本基金的基金管理人奉行全面风险管理体系的建设，建立了以由高层监控(董事会合规审计和风险控制委员会、公司投资风险控制委员会)、专业监控(监察稽核部、风险管理部)、部门互控、岗位自控构成的风险管理架构体系。本基金的基金管理人在董事会下设立合规审计和风险控制委员会，对公司整体运营风险进行监督，监督风险控制措施的执行。在管理层层面设立投资风险控制委员会，通过定期会议讨论涉及投资风险的重大议题，形成正式决议提交投委会。在业务操作层面，监察稽核部履行合规控制职责，通过定期、不定期检查内控制度的执行情况、对重大风险点以专项稽核的方式确保公司内控制度、流程得到贯彻执行。风险管理部履行风险量化评估分析职责。

7.4.13.2 信用风险

信用风险是指基金在交易过程中因交易对手未履行合约责任，或者基金所投资证券之发行人出现违约、拒绝支付到期本息，导致基金资产损失和收益变化的风险。本基金均投资于具有良好信用等级的证券，且通过分散化投资以分散信用风险。本基金投资于一家公司发行的证券市值不超过基金资产净值的 10%，且本基金与由本基金管理人管理的其他基金共同持有一家公司的证券，不得超过该证券市值的 10%。

本基金在交易所进行的交易均与中国证券登记结算有限责任公司完成证券交收和款项清算，因此违约风险发生的可能性很小；基金在进行银行间同业市场交易前均对交易对手进行信用评估，以控制相应的信用风险。

7.4.13.3 流动性风险

流动性风险是指基金所持金融工具变现的难易程度。本基金的流动性风险一方面来自于基金份额持有人可随时要求赎回其持有的基金份额，另一方面来自于投资品种所处的交易市场不活跃而带来的变现困难。本基金所持有的证券在证券交易所上市，于本期末，除 7.4.12.2 期末持有的暂时停牌等流通受限股票外，均能及时变现。此外，本基金可通过卖出回购金融资产方式借入短期资金应对流动性需求，其上限一般不超过基金持有的可回购交易债券投资的公允价值。于资产负债表日，本基金所持有的金融负债的合同约定剩余到期日均为一年以内且不计息，可赎回基

基金份额净值(所有者权益)无固定到期日且不计息,因此账面余额即为未折现的合约到期现金流量。

本基金管理人每日预测本基金的流动性需求,并同时通过独立的风险管理部门设定流动性比例要求,对流动性指标进行持续的监测和分析。

7.4.13.4 市场风险

市场风险是指基金所持金融工具的公允价值或未来现金流量因所处市场各类价格因素的变动而发生波动的风险,包括利率风险、外汇风险和其他价格风险。

7.4.13.4.1 利率风险

利率风险是指基金的财务状况和现金流量受市场利率变动而发生波动的风险。本基金持有的大部分金融资产和金融负债不计息,因此本基金的收入及经营活动的现金流量在很大程度上独立于市场利率变化。本基金的生息资产主要为银行存款、结算备付金及债券投资等。

下表统计了本基金的利率风险敞口。表中所示为本基金资产及负债的公允价值,并按照合同约定的重新定价日或到期日孰早者进行了分类。

7.4.13.4.1.1 利率风险敞口

单位:人民币元

本期末 2011年12月31日	1个月以内	1-3个月	3个月 -1年	1-5年	5年以上	不计息	合计
资产							
银行存款	65,221,256.02	-	-	-	-	-	65,221,256.02
结算备付金	1,517,531.61	-	-	-	-	-	1,517,531.61
存出保证金	-	-	-	-	-	216,212.80	216,212.80
交易性金融资产	-	-	-	-	-	-275,829,837.70	275,829,837.70
应收利息	-	-	-	-	-	16,048.11	16,048.11
应收申购款	-	-	-	-	-	31,333.54	31,333.54
其他资产	-	-	-	-	-	-	-
资产总计	66,738,787.63	-	-	-	-	-276,093,432.15	342,832,219.78
负债							
应付证券清算款	-	-	-	-	-	29,285,483.52	29,285,483.52
应付赎回款	-	-	-	-	-	46,212.46	46,212.46
应付管理人报酬	-	-	-	-	-	464,119.63	464,119.63
应付托管费	-	-	-	-	-	77,353.26	77,353.26
应付交易费用	-	-	-	-	-	851,766.04	851,766.04
其他负债	-	-	-	-	-	400,089.90	400,089.90
负债总计	-	-	-	-	-	31,125,024.81	31,125,024.81
利率敏感性缺口	66,738,787.63	-	-	-	-	-244,968,407.34	311,707,194.97
上年度末	1个月以内	1-3个月	3个月	1-5年	5年以上	不计息	合计

2010 年 12 月 31 日			-1 年				
资产							
银行存款	52,447,982.13		-	-	-	-	52,447,982.13
结算备付金	1,220,346.97		-	-	-	-	1,220,346.97
存出保证金	-		-	-	-	1,137,944.52	1,137,944.52
交易性金融资产	-		-	-	-	546,015,488.36	546,015,488.36
应收证券清算款	-		-	-	-	3,035,138.49	3,035,138.49
应收利息	-		-	-	-	10,328.33	10,328.33
应收申购款	69,880.58		-	-	-	1,972,106.73	2,041,987.31
资产总计	53,738,209.68		-	-	-	552,171,006.43	605,909,216.11
负债							
应付赎回款	-		-	-	-	126,600.02	126,600.02
应付管理人报酬	-		-	-	-	784,048.93	784,048.93
应付托管费	-		-	-	-	130,674.82	130,674.82
应付交易费用	-		-	-	-	700,385.11	700,385.11
其他负债	-		-	-	-	370,251.46	370,251.46
负债总计	-		-	-	-	2,111,960.34	2,111,960.34
利率敏感性缺口	53,738,209.68		-	-	-	-550,059,046.09	603,797,255.77

7.4.13.4.1.2 利率风险的敏感性分析

本基金于 2011 年 12 月 31 日及 2010 年 12 月 31 日均未持有交易性债券投资，因此当利率发生合理、可能的变动时，为交易而持有的债券公允价值的变动对年末基金资产净值无重大影响。

7.4.13.4.2 外汇风险

本基金持有的金融工具以人民币计价，因此无重大外汇风险。

7.4.13.4.3 其他价格风险

其他价格风险是指基金所持金融工具的公允价值或未来现金流量因除市场利率和外汇汇率以外的市场价格因素变动而发生波动的风险。本基金主要投资于证券交易所上市或银行间同业市场交易的股票和债券，所面临的最大市场价格风险由所持有的金融工具的公允价值决定。本基金通过投资组合的分散化降低市场价格风险，并且本基金管理人每日对本基金所持有的证券价格实施监控。

本基金是股票基金，对股票类资产的投资比例不低于基金资产的 60%，在满足股票投资比例要求的基础上，可以投资于非股票类金融工具。股票资产占基金资产的比例范围为 60%-95%，其中权证不超过基金资产净值的 3%。固定收益类证券和现金投资比例范围为基金资产的 5%-40%。其中，资产支持证券投资比例范围为基金资产净值的 0-20%，现金或到期日在一年以内的政府债券的比例不低于基金资产净值的 5%。于 2011 年 12 月 31 日，本基金面临的整体市场价格风险列示

如下：

7.4.13.4.3.1 其他价格风险敞口

金额单位：人民币元

项目	本期末 2011 年 12 月 31 日		上年度末 2010 年 12 月 31 日	
	公允价值	占基金资产 净值比例 (%)	公允价值	占基金资 产净值比 例 (%)
交易性金融资产-股票投资	275,829,837.70	88.49	546,015,488.36	90.43
衍生金融资产-权证投资	-	0.00	-	0.00
其他	-	0.00	-	0.00
合计	275,829,837.70	88.49	546,015,488.36	90.43

7.4.13.4.3.2 其他价格风险的敏感性分析

假设	下表为其他价格风险的敏感性分析，反映了在其他变量不变的假设下，证券投资价格发生合理、可能的变动时，将对基金资产净值产生的影响。正数表示可能增加基金资产净值，负数表示可能减少基金资产净值。		
分析	相关风险变量的变动	对资产负债表日基金资产净值的影响金额（单位：人民币元）	
		本期末 (2011 年 12 月 31 日)	上年度末 (2010 年 12 月 31 日)
	80%×沪深 300 指数+20%×中证综合债券指数上升 5%	16,878,452.50	26,331,350.13
80%×沪深 300 指数+20%×中证综合债券指数下降 5%	-16,878,452.50	-25,236,157.71	

7.4.14 有助于理解和分析会计报表需要说明的其他事项

7.4.14.1 承诺事项

截至资产负债表日，本基金无需要说明的承诺事项。

7.4.14.2 其他事项

截至资产负债表日，本基金无需要说明的其他重要事项。

7.4.14.3 财务报表的批准

本财务报表已于 2012 年 3 月 23 日经本基金的基金管理人批准。

§ 8 投资组合报告

8.1 期末基金资产组合情况

金额单位：人民币元

序号	项目	金额	占基金总资产的比例 (%)
1	权益投资	275,829,837.70	80.46
	其中：股票	275,829,837.70	80.46
2	固定收益投资	-	0.00
	其中：债券	-	0.00
	资产支持证券	-	0.00
3	金融衍生品投资	-	0.00
4	买入返售金融资产	-	0.00
	其中：买断式回购的买入返售金融资产	-	0.00
5	银行存款和结算备付金合计	66,738,787.63	19.47
6	其他各项资产	263,594.45	0.08
7	合计	342,832,219.78	100.00

8.2 期末按行业分类的股票投资组合

金额单位：人民币元

代码	行业类别	公允价值	占基金资产净值比例 (%)
A	农、林、牧、渔业	11,189,291.10	3.59
B	采掘业	17,992,734.00	5.77
C	制造业	178,041,257.33	57.12
C0	食品、饮料	80,506,627.68	25.83
C1	纺织、服装、皮毛	7,493,500.00	2.40
C2	木材、家具	-	0.00
C3	造纸、印刷	-	0.00
C4	石油、化学、塑胶、塑料	-	0.00
C5	电子	-	0.00
C6	金属、非金属	32,585,364.96	10.45
C7	机械、设备、仪表	29,407,309.09	9.43
C8	医药、生物制品	28,048,455.60	9.00
C99	其他制造业	-	0.00
D	电力、煤气及水的生产和供应业	-	0.00
E	建筑业	-	0.00
F	交通运输、仓储业	-	0.00
G	信息技术业	21,449,459.20	6.88
H	批发和零售贸易	-	0.00

I	金融、保险业	34,852,101.60	11.18
J	房地产业	12,304,994.47	3.95
K	社会服务业	-	0.00
L	传播与文化产业	-	0.00
M	综合类	-	0.00
	合计	275,829,837.70	88.49

8.3 期末按公允价值占基金资产净值比例大小排序的所有股票投资明细

金额单位：人民币元

序号	股票代码	股票名称	数量（股）	公允价值	占基金资产净值比例（%）
1	601169	北京银行	2,500,000	23,200,000.00	7.44
2	600519	贵州茅台	100,000	19,330,000.00	6.20
3	000858	五粮液	500,000	16,400,000.00	5.26
4	000063	中兴通讯	899,968	15,209,459.20	4.88
5	000568	泸州老窖	399,644	14,906,721.20	4.78
6	600585	海螺水泥	900,000	14,085,000.00	4.52
7	000651	格力电器	805,951	13,934,892.79	4.47
8	600132	重庆啤酒	460,000	13,087,000.00	4.20
9	002007	华兰生物	400,000	10,004,000.00	3.21
10	000848	承德露露	615,446	8,696,251.98	2.79
11	000423	东阿阿胶	199,948	8,587,766.60	2.76
12	601566	九牧王	350,000	7,493,500.00	2.40
13	601699	潞安环能	300,000	6,348,000.00	2.04
14	600031	三一重工	500,000	6,270,000.00	2.01
15	600406	国电南瑞	200,000	6,240,000.00	2.00
16	600016	民生银行	1,000,000	5,890,000.00	1.89
17	000528	柳工	499,890	5,833,716.30	1.87
18	000960	锡业股份	299,959	5,342,269.79	1.71
19	000538	云南白药	99,013	5,247,689.00	1.68
20	000630	铜陵有色	300,000	5,043,000.00	1.62
21	600383	金地集团	999,948	4,949,742.60	1.59
22	002299	圣农发展	319,170	4,733,291.10	1.52
23	002582	好想你	89,968	4,678,336.00	1.50
24	601009	南京银行	500,000	4,640,000.00	1.49
25	000401	冀东水泥	273,551	4,560,095.17	1.46
26	600085	同仁堂	300,000	4,209,000.00	1.35
27	000937	冀中能源	246,900	4,162,734.00	1.34

28	002155	辰州矿业	200,000	4,014,000.00	1.29
29	600376	首开股份	399,933	3,835,357.47	1.23
30	002069	獐子岛	150,000	3,684,000.00	1.18
31	600425	青松建化	300,000	3,555,000.00	1.14
32	002146	荣盛发展	399,988	3,519,894.40	1.13
33	601101	昊华能源	200,000	3,468,000.00	1.11
34	600702	沱牌舍得	204,950	3,408,318.50	1.09
35	300024	机器人	190,000	3,368,700.00	1.08
36	600467	好当家	300,000	2,772,000.00	0.89
37	600015	华夏银行	99,920	1,122,101.60	0.36

8.4 报告期内股票投资组合的重大变动

8.4.1 累计买入金额超出期初基金资产净值 2%或前 20 名的股票明细

金额单位：人民币元

序号	股票代码	股票名称	本期累计买入金额	占期初基金资产净值比例 (%)
1	600519	贵州茅台	63,414,507.36	10.50
2	600585	海螺水泥	63,258,434.51	10.48
3	600132	重庆啤酒	46,873,977.00	7.76
4	601166	兴业银行	44,294,304.15	7.34
5	601169	北京银行	42,784,527.04	7.09
6	600031	三一重工	39,960,927.44	6.62
7	000937	冀中能源	39,242,141.86	6.50
8	002024	苏宁电器	31,720,904.32	5.25
9	000528	柳工	28,175,402.93	4.67
10	000568	泸州老窖	27,519,277.49	4.56
11	000157	中联重科	25,700,678.86	4.26
12	000858	五粮液	25,417,195.10	4.21
13	600048	保利地产	25,034,130.72	4.15
14	601699	潞安环能	24,822,545.99	4.11
15	600418	江淮汽车	24,452,071.55	4.05
16	000063	中兴通讯	24,257,015.34	4.02
17	002146	荣盛发展	23,571,571.40	3.90
18	002106	莱宝高科	23,541,570.94	3.90
19	600875	东方电气	22,895,764.65	3.79
20	600000	浦发银行	22,019,080.62	3.65

21	000651	格力电器	20,882,731.67	3.46
22	601601	中国太保	19,055,659.93	3.16
23	600016	民生银行	17,772,630.85	2.94
24	600880	博瑞传播	17,481,664.83	2.90
25	600739	辽宁成大	16,743,740.98	2.77
26	601101	昊华能源	16,130,456.90	2.67
27	600518	康美药业	15,591,671.35	2.58
28	600104	上汽集团	15,585,863.81	2.58
29	000960	锡业股份	15,487,998.66	2.57
30	000566	海南海药	15,360,412.46	2.54
31	600348	阳泉煤业	14,985,239.90	2.48
32	600425	青松建化	14,802,209.68	2.45
33	000503	海虹控股	14,212,884.04	2.35
34	000630	铜陵有色	13,620,129.56	2.26
35	002155	辰州矿业	13,351,042.06	2.21
36	600030	中信证券	13,047,324.10	2.16

注：本项中“本期累计买入金额”按买入成交金额（成交单价乘以成交数量）填列，不考虑相关交易费用。

8.4.2 累计卖出金额超出期初基金资产净值 2%或前 20 名的股票明细

金额单位：人民币元

序号	股票代码	股票名称	本期累计卖出金额	占期初基金资产净值比例 (%)
1	600519	贵州茅台	65,104,261.19	10.78
2	600690	青岛海尔	51,580,286.03	8.54
3	600585	海螺水泥	49,745,219.34	8.24
4	000826	桑德环境	46,965,628.46	7.78
5	000423	东阿阿胶	41,840,546.32	6.93
6	601166	兴业银行	41,710,399.13	6.91
7	601717	郑煤机	31,901,682.55	5.28
8	000858	五粮液	31,685,440.07	5.25
9	600522	中天科技	31,102,664.35	5.15
10	000937	冀中能源	28,436,019.12	4.71
11	002024	苏宁电器	27,866,325.57	4.62
12	600031	三一重工	26,902,115.14	4.46
13	600048	保利地产	26,241,257.83	4.35
14	000568	泸州老窖	24,516,496.36	4.06
15	000157	中联重科	22,707,335.96	3.76

16	002146	荣盛发展	21,652,109.17	3.59
17	000527	美的电器	21,402,766.35	3.54
18	600875	东方电气	21,129,840.31	3.50
19	600000	浦发银行	20,368,556.42	3.37
20	600537	亿晶光电	18,598,425.84	3.08
21	600418	江淮汽车	18,445,485.63	3.05
22	000400	许继电气	18,154,827.41	3.01
23	601601	中国太保	18,026,521.03	2.99
24	002123	荣信股份	17,465,297.19	2.89
25	002202	金风科技	17,239,780.57	2.86
26	000566	海南海药	17,173,391.87	2.84
27	601169	北京银行	16,539,480.72	2.74
28	002106	莱宝高科	16,262,178.52	2.69
29	600104	上汽集团	15,592,394.02	2.58
30	600887	伊利股份	15,464,018.72	2.56
31	002303	美盈森	14,618,294.23	2.42
32	000528	柳 工	14,263,819.99	2.36
33	600518	康美药业	13,719,429.68	2.27
34	601699	潞安环能	13,631,923.75	2.26
35	600880	博瑞传播	13,447,549.62	2.23
36	600547	山东黄金	13,159,773.04	2.18
37	600739	辽宁成大	12,860,001.36	2.13
38	000933	神火股份	12,645,910.00	2.09
39	600348	阳泉煤业	12,416,464.17	2.06
40	600016	民生银行	12,367,893.36	2.05
41	600030	中信证券	12,339,787.43	2.04
42	000503	海虹控股	12,225,629.48	2.02
43	600079	人福医药	12,182,290.50	2.02

注：本项中“本期累计卖出金额”按卖出成交金额（成交单价乘以成交数量）填列，不考虑相关交易费用。

8.4.3 买入股票的成本总额及卖出股票的收入总额

单位：人民币元

买入股票成本（成交）总额	1,390,023,001.53
卖出股票收入（成交）总额	1,450,927,144.56

注：本项中“买入股票的成本(成交)总额”及“卖出股票的收入(成交)总额”均按买卖成交金额（成交单价乘以成交数量）填列，不考虑相关交易费用。

8.5 期末按债券品种分类的债券投资组合

本基金本报告期末未持有债券。

8.6 期末按公允价值占基金资产净值比例大小排名的前五名债券投资明细

本基金本报告期末未持有债券。

8.7 期末按公允价值占基金资产净值比例大小排序的所有资产支持证券投资明细

本基金本报告期末未持有资产支持证券。

8.8 期末按公允价值占基金资产净值比例大小排名的前五名权证投资明细

本基金本报告期末未持有权证。

8.9 投资组合报告附注

8.9.1 报告期内基金投资的前十名证券的发行主体被监管部门立案调查的，或在报告编制日前一年内受到公开谴责、处罚的情形：

2011 年 5 月 27 日，本基金投资的前十名证券之一五粮液因信息披露违法被中国证券监督管理委员会罚款 60 万元。本基金认为，该处罚不会对五粮液投资价值构成实质性负面影响。

8.9.2 基金投资的前十名股票中，没有投资于超出基金合同规定备选股票库之外股票。

8.9.3 期末其他各项资产构成

单位：人民币元

序号	名称	金额
1	存出保证金	216,212.80
2	应收证券清算款	-
3	应收股利	-
4	应收利息	16,048.11
5	应收申购款	31,333.54
6	其他应收款	-
7	待摊费用	-
8	其他	-
9	合计	263,594.45

8.9.4 期末持有的处于转股期的可转换债券明细

本基金本报告期末未持有处于转股期的可转换债券。

8.9.5 期末前十名股票中存在流通受限情况的说明

金额单位：人民币元

序号	股票代码	股票名称	流通受限部分的	占基金资产	流通受限情况说明
----	------	------	---------	-------	----------

			公允价值	净值比例 (%)	
1	600132	重庆啤酒	13,087,000.00	4.20	重大事项未公告

8.9.6 投资组合报告附注的其他文字描述部分

由于四舍五入原因，分项之和与合计可能有尾差。

§ 9 基金份额持有人信息

9.1 期末基金份额持有人户数及持有人结构

份额单位：份

持有人户数 (户)	户均持有的 基金份额	持有人结构			
		机构投资者		个人投资者	
		持有份额	占总份 额比例	持有份额	占总份 额比例
27,905	14,644.17	63,846,007.84	15.62%	344,799,576.80	84.38%

注：持有人户数为有效户数，即存量份额大于零的账户数。

9.2 期末基金管理人的从业人员持有本开放式基金的情况

项目	持有份额总数 (份)	占基金总份额比例
基金管理公司所有从业人员持有本开放式基金	15,869.47	0.0039%

§ 10 开放式基金份额变动

单位：份

基金合同生效日 (2009年9月8日) 基金份额总额	3,086,196,884.20
本报告期期初基金份额总额	489,752,001.21
本报告期基金总申购份额	265,065,196.18
减:本报告期基金总赎回份额	346,171,612.75
本报告期基金拆分变动份额	-
本报告期期末基金份额总额	408,645,584.64

§ 11 重大事件揭示

11.1 基金份额持有人大会决议

报告期内无基金份额持有人大会决议。

11.2 基金管理人、基金托管人的专门基金托管部门的重大人事变动

2011 年 1 月 21 日，中国证监会核准中国农业银行股份有限公司张健基金行业高级管理人员任职资格（证监许可【2011】116 号），张健任中国农业银行股份有限公司托管业务部总经理。

11.3 涉及基金管理人、基金财产、基金托管业务的诉讼

本报告期内没有涉及本基金管理人、基金财产、基金托管业务的诉讼事项。

11.4 基金投资策略的改变

本基金投资策略在本报告期内没有重大改变。

11.5 为基金进行审计的会计师事务所情况

本基金聘任的为本基金审计的会计师事务所为安永华明会计师事务所有限公司，本年度应支付的审计费用为 10 万元整。该事务所自基金合同生效日起为本基金提供审计服务至今。

11.6 管理人、托管人及其高级管理人员受稽查或处罚等情况

本报告期，本基金管理人、托管人及高级管理人员未受到监管部门稽查或处罚。

11.7 基金租用证券公司交易单元的有关情况

11.7.1 基金租用证券公司交易单元进行股票投资及佣金支付情况

金额单位：人民币元

券商名称	交易单元数量	股票交易		应支付该券商的佣金		备注
		成交金额	占当期股票成交总额的比例	佣金	占当期佣金总量的比例	
红塔证券	1	389,429,664.25	13.71%	331,014.92	13.97%	-
平安证券	1	231,719,305.34	8.16%	196,964.92	8.31%	-
浙商证券	1	225,456,840.76	7.94%	183,185.84	7.73%	-
华创证券	1	213,575,054.23	7.52%	173,531.19	7.32%	-
招商证券	4	202,699,412.38	7.13%	171,321.71	7.23%	-
申银万国	1	197,177,989.21	6.94%	167,601.33	7.07%	-
国金证券	2	196,673,676.58	6.92%	159,798.35	6.74%	-
英大证券	1	179,568,569.60	6.32%	152,633.00	6.44%	-
长城证券	2	167,896,723.06	5.91%	142,711.03	6.02%	-
西部证券	1	158,214,889.85	5.57%	128,550.62	5.43%	-
国盛证券	1	110,421,643.88	3.89%	89,718.72	3.79%	-
银河证券	3	106,726,778.22	3.76%	86,716.41	3.66%	-
瑞银证券	1	85,468,842.47	3.01%	72,647.40	3.07%	-
民生证券	1	80,216,484.27	2.82%	68,183.94	2.88%	-
兴业证券	2	66,166,947.61	2.33%	53,761.85	2.27%	-
中金公司	2	62,475,793.20	2.20%	52,608.76	2.22%	-

光大证券	2	42,745,362.41	1.50%	34,731.07	1.47%	-
中信建投	2	28,183,567.53	0.99%	23,955.90	1.01%	-
华泰联合	1	27,301,449.57	0.96%	22,182.34	0.94%	-
南京证券	1	21,561,381.00	0.76%	18,326.91	0.77%	-
海通证券	1	19,435,916.22	0.68%	15,792.10	0.67%	-
北京高华	1	9,487,055.24	0.33%	8,063.98	0.34%	-
东北证券	1	7,738,998.50	0.27%	6,578.05	0.28%	-
宏源证券	1	5,908,618.71	0.21%	4,800.76	0.20%	-
国信证券	1	4,699,182.00	0.17%	3,994.35	0.17%	-
国泰君安	2	-	0.00%	-	0.00%	-
广发证券	1	-	0.00%	-	0.00%	-
方正证券	1	-	0.00%	-	0.00%	-
安信证券	1	-	0.00%	-	0.00%	-
中信证券	2	-	0.00%	-	0.00%	-
中银国际	2	-	0.00%	-	0.00%	-
世纪证券	1	-	0.00%	-	0.00%	-
天风证券	1	-	0.00%	-	0.00%	-
上海证券	1	-	0.00%	-	0.00%	-
齐鲁证券	1	-	0.00%	-	0.00%	-
合计	49	2,840,950,146.09	100.00%	2,369,375.45	100.00%	-

注：1. 本报告期内本基金退租了金元证券、兴业证券各一个交易单元，新增了招商证券、申银万国、南京证券、银河证券、国金证券、红塔证券、广发证券、方正证券、中金公司、平安证券、上海证券、齐鲁证券、兴业证券、英大证券、北京高华、中信证券、国信证券、安信证券、东北证券、长城证券、中银国际、中信建投、光大证券、瑞银证券、民生证券、宏源证券、国盛证券、天风证券、世纪证券、国泰君安等交易单元。

2. 租用券商专用交易单元的选择标准和程序：

根据中国证监会颁布的《关于完善证券投资基金交易席位制度有关问题的通知》（证监基金字[2007]48号）的有关规定，本公司制定了租用证券公司交易单元的选择标准和程序。

租用证券公司交易单元的选择标准主要包括：

- (1) 财务状况良好，最近一年无重大违规行为；
- (2) 经营行为规范，内控制度健全，能满足各投资组合运作的保密性要求；
- (3) 研究实力较强，能提供包括研究报告、路演服务、协助进行上市公司调研等研究服务；
- (4) 具备各投资组合运作所需的高效、安全的通讯条件，有足够的交易和清算能力，满足各

投资组合证券交易需要；

- (5) 能提供投资组合运作、管理所需的其他券商服务；
- (6) 相关基金合同、资产管理合同以及法律法规规定的其他条件。

租用证券公司交易单元的程序：首先根据租用证券公司交易单元的选择标准形成《券商服务评价表》，然后根据评分高低进行选择基金交易单元。

11.7.2 基金租用证券公司交易单元进行其他证券投资的情况

无。

11.8 其他重大事件

序号	公告事项	法定披露方式	法定披露日期
1	关于增加深圳农村商业银行股份有限公司为代销机构并开通相关业务的公告	中国证监会指定报刊及本公司网站	2011-1-14
2	大成基金管理有限公司关于赎回公司持有旗下开放式基金的公告	中国证监会指定报刊及本公司网站	2011-1-15
3	关于旗下基金在天相投资顾问有限公司开通定投业务的公告	中国证监会指定报刊及本公司网站	2011-1-18
4	关于赎回公司持有旗下开放式基金的公告的更正公告	中国证监会指定报刊及本公司网站	2011-1-19
5	大成行业轮动股票型证券投资基金 2010 年第 4 季度报告	中国证监会指定报刊及本公司网站	2011-1-24
6	关于旗下部分基金在中国邮政储蓄银行开通基金定期定额投资业务及参与定期定额投资优惠活动的公告	中国证监会指定报刊及本公司网站	2011-1-27
7	关于开通网上直销赎回转认/申购功能的公告	中国证监会指定报刊及本公司网站	2011-3-3
8	关于再次提请投资者及时更新已过期身份证件或者身份证明文件的公告	中国证监会指定报刊及本公司网站	2011-3-14
9	关于增加哈尔滨银行股份有限公司为代销机构并开通相关业务的公告	中国证监会指定报刊及本公司网站	2011-3-21
10	大成行业轮动股票型证券投资基金 2010 年年度报告	中国证监会指定报刊及本公司网站	2011-3-31
11	大成行业轮动股票型证券投资基金 2010 年年度报告摘要	中国证监会指定报刊及本公司网站	2011-3-31
12	关于旗下开放式基金参加华夏银行基金网上银行申购费率优惠活动的公告	中国证监会指定报刊及本公司网站	2011-3-31
13	关于开通汇付天天盈账户第三方支付业务的公告	中国证监会指定报刊及本公司网站	2011-4-19
14	大成行业轮动股票型证券投资基金 2011 年第 1 季度报告	中国证监会指定报刊及本公司网站	2011-4-21

15	大成行业轮动股票型证券投资基金 2011 年更新招募说明书	中国证监会指定报刊及本公司网站	2011-4-22
16	大成行业轮动股票型证券投资基金 2011 年更新招募说明书摘要	中国证监会指定报刊及本公司网站	2011-4-22
17	关于增加天风证券有限责任公司为代销机构并开通相关业务的公告	中国证监会指定报刊及本公司网站	2011-5-12
18	大成基金管理有限公司关于增加天源证券经纪有限公司为代销机构并开通相关业务的公告	中国证监会指定报刊及本公司网站	2011-5-14
19	关于增加国盛证券有限责任公司为代销机构并开通相关业务的公告	中国证监会指定报刊及本公司网站	2011-5-24
20	大成基金管理有限公司关于广州分公司迁址的公告	中国证监会指定报刊及本公司网站	2011-6-22
21	关于旗下部分基金增加北京农村商业银行股份有限公司为代销机构并开通相关业务的公告	中国证监会指定报刊及本公司网站	2011-6-24
22	大成行业轮动股票型证券投资基金增聘基金经理公告	中国证监会指定报刊及本公司网站	2011-7-13
23	大成行业轮动股票型证券投资基金 2011 年第 2 季度报告	中国证监会指定报刊及本公司网站	2011-7-19
24	关于上海理财中心迁址的公告	中国证监会指定报刊及本公司网站	2011-7-26
25	关于沈阳分公司迁址的公告	中国证监会指定报刊及本公司网站	2011-7-26
26	大成行业轮动股票型证券投资基金 2011 年半年度报告	中国证监会指定报刊及本公司网站	2011-8-27
27	大成行业轮动股票型证券投资基金 2011 年半年度报告摘要	中国证监会指定报刊及本公司网站	2011-8-27
28	关于增加大连银行股份有限公司为代销机构并开通相关业务的公告	中国证监会指定报刊及本公司网站	2011-8-30
29	大成基金管理有限公司南京分公司成立公告	中国证监会指定报刊及本公司网站	2011-9-27
30	大成行业轮动股票型证券投资基金更新招募说明书摘要（2011 年 2 期）	中国证监会指定报刊及本公司网站	2011-10-15
31	大成行业轮动股票型证券投资基金更新招募说明书（2011 年 2 期）	中国证监会指定报刊及本公司网站	2011-10-15
32	大成行业轮动股票型证券投资基金 2011 年第 3 季度报告	中国证监会指定报刊及本公司网站	2011-10-26
33	关于旗下基金所持重庆啤酒（600132）估值调整的公告	中国证监会指定报刊及本公司网站	2011-12-9
34	关于旗下基金所持重庆啤酒（600132）估值调整的补充公告	中国证监会指定报刊及本公司网站	2011-12-10
35	关于要求重庆啤酒股份有限公司申请股票停牌并依法充分履行信息披露义务的郑重	中国证监会指定报刊及本公司网站	2011-12-12

	声明		
36	关于旗下基金所持重庆啤酒（600132）进一步调整估值的公告	中国证监会指定报刊及本公司网站	2011-12-13
37	关于旗下基金所持重庆啤酒（600132）调整估值的公告	中国证监会指定报刊及本公司网站	2011-12-15
38	关于旗下基金所持重庆啤酒（600132）调整估值的公告	中国证监会指定报刊及本公司网站	2011-12-16
39	关于旗下基金所持重庆啤酒（600132）调整估值的公告	中国证监会指定报刊及本公司网站	2011-12-17
40	关于旗下基金所持重庆啤酒（600132）调整估值的公告	中国证监会指定报刊及本公司网站	2011-12-20

§ 12 备查文件目录

12.1 备查文件目录

- 1、中国证监会批准设立大成行业轮动股票型证券投资基金的文件；
- 2、《大成行业轮动股票型证券投资基金基金合同》；
- 3、《大成行业轮动股票型证券投资基金托管协议》；
- 4、大成基金管理有限公司批准文件、营业执照、公司章程；
- 5、本报告期内在指定报刊上披露的各种公告原稿。

12.2 存放地点

本期报告存放在本基金管理人和托管人的办公住所。

12.3 查阅方式

投资者可在营业时间免费查阅，或登录本基金管理人网站 <http://www.dcfund.com.cn> 进行查阅。

投资者对本报告书如有疑问，可咨询本基金管理人大成基金管理有限公司。

客户服务中心电话：400-888-5558（免长途通话费用）

国际互联网址：<http://www.dcfund.com.cn>

大成基金管理有限公司
2012年3月28日