

嘉实多利分级债券型证券投资基金 2011 年年度报告

2011 年 12 月 31 日

基金管理人：嘉实基金管理有限公司

基金托管人：招商银行股份有限公司

送出日期：2012 年 3 月 30 日

§ 1 重要提示及目录

1.1 重要提示

基金管理人的董事会、董事保证本报告所载资料不存在虚假记载、误导性陈述或重大遗漏，并对其内容的真实性、准确性和完整性承担个别及连带的法律责任。本年度报告已经全部独立董事签字同意，并由董事长签发。

基金托管人招商银行股份有限公司根据本基金合同规定，于 2012 年 3 月 22 日复核了本报告中的财务指标、净值表现、利润分配情况、财务会计报告、投资组合报告等内容，保证复核内容不存在虚假记载、误导性陈述或者重大遗漏。

基金管理人承诺以诚实信用、勤勉尽责的原则管理和运用基金资产，但不保证基金一定盈利。

基金的过往业绩并不代表其未来表现。投资有风险，投资者在作出投资决策前应仔细阅读本基金的招募说明书及其更新。

本报告期自 2011 年 3 月 23 日（基金合同生效日）起至 2011 年 12 月 31 日止。

1.2 目录

§ 1 重要提示及目录	2
1.1 重要提示	2
1.2 目录	3
§ 2 基金简介	5
2.1 基金基本情况	5
2.2 基金产品说明	5
2.3 基金管理人和基金托管人	5
2.4 信息披露方式	6
2.5 其他相关资料	6
§ 3 主要财务指标、基金净值表现及利润分配情况	6
3.1 主要会计数据和财务指标	6
3.2 基金净值表现	7
3.3 过去三年基金的利润分配情况	8
§ 4 管理人报告	8
4.1 基金管理人及基金经理情况	8
4.2 管理人对报告期内本基金运作遵规守信情况的说明	9
4.3 管理人对报告期内公平交易情况的专项说明	10
4.4 管理人对报告期内基金的投资策略和业绩表现的说明	10
4.5 管理人对宏观经济、证券市场及行业走势的简要展望	11
4.6 管理人内部有关本基金的监察稽核工作情况	12
4.7 管理人对报告期内基金估值程序等事项的说明	12
4.8 管理人对报告期内基金利润分配情况的说明	13
§ 5 托管人报告	13
5.1 报告期内本基金托管人遵规守信情况声明	13
5.2 托管人对报告期内本基金投资运作遵规守信、净值计算、利润分配等情况的说明.....	13
5.3 托管人对本年度报告中财务信息等内容的真实、准确和完整发表意见.....	13
§ 6 审计报告	14
§ 7 年度财务报表	15
7.1 资产负债表	15
7.2 利润表	16
7.3 所有者权益（基金净值）变动表	17
7.4 报表附注	18
§ 8 投资组合报告	37
8.1 期末基金资产组合情况	37

8.2 期末按行业分类的股票投资组合	37
8.3 期末按公允价值占基金资产净值比例大小排序的所有股票投资明细.....	38
8.4 报告期内股票投资组合的重大变动	38
8.5 期末按债券品种分类的债券投资组合	40
8.6 期末按公允价值占基金资产净值比例大小排名的前五名债券投资明细.....	40
8.7 期末按公允价值占基金资产净值比例大小排序的所有资产支持证券投资明细.....	40
8.8 期末按公允价值占基金资产净值比例大小排名的前五名权证投资明细.....	40
8.9 投资组合报告附注	41
§ 9 基金份额持有人信息.....	41
9.1 期末基金份额持有人户数及持有人结构	41
9.2 期末上市基金场内前十名持有人	42
9.2.1 期末上市基金场内前十名持有人-多利优先份额	42
9.2.2 期末上市基金场内前十名持有人-多利进取份额	42
9.3 期末基金管理人的从业人员持有本开放式基金的情况	42
§ 10 开放式基金份额变动.....	43
§ 11 重大事件揭示.....	43
11.1 基金份额持有人大会决议	43
11.2 基金管理人、基金托管人的专门基金托管部门的重大人事变动.....	43
11.3 涉及基金管理人、基金财产、基金托管业务的诉讼	43
11.4 基金投资策略的改变	43
11.5 为基金进行审计的会计师事务所情况	44
11.6 管理人、托管人及其高级管理人员受稽查或处罚等情况.....	44
11.7 基金租用证券公司交易单元的有关情况	44
11.8 其他重大事件	45
§ 12 备查文件目录.....	46
12.1 备查文件目录	46
12.2 存放地点	46
12.3 查阅方式	47

§ 2 基金简介

2.1 基金基本情况

基金名称	嘉实多利分级债券型证券投资基金		
基金简称	嘉实多利分级债券（场内简称：嘉实多利）		
基金主代码	160718		
基金运作方式	契约型开放式		
基金合同生效日	2011年3月23日		
基金管理人	嘉实基金管理有限公司		
基金托管人	招商银行股份有限公司		
报告期末基金份额总额	1,396,806,430.22份		
基金合同存续期	不定期		
基金份额上市的证券交易所	深圳证券交易所		
上市日期	2011年5月6日		
下属分级基金的基金简称	嘉实多利分级债券	多利优先	多利进取
下属分级基金的交易代码	160718	150032	150033
报告期末下属分级基金份额总额	1,378,672,845.22份	14,506,868.00份	3,626,717.00份

注：深圳证券交易所上市交易的基金份额为多利优先，基金代码：150032；多利进取，基金代码：150033。

2.2 基金产品说明

投资目标	本基金在有效控制风险、保持适当流动性的前提下，力争持续稳定增值。
投资策略	为持续稳妥地获得高于存款利率的收益，本基金首先运用“嘉实下行风险波动模型”，控制基金组合的年下行波动风险。在此前提下，本基金综合分析宏观经济趋势、国家宏观政策趋势、行业及企业盈利和信用状况、债券市场和股票市场估值水平及预期收益等，挖掘风险收益优化、满足组合收益和流动性要求的投资机会，力求持续取得达到或超过业绩比较基准的收益。
业绩比较基准	中国债券总指数收益率 × 90% + 沪深 300 指数收益率 × 10%
风险收益特征	本基金为债券型基金，其预期风险和预期收益低于股票型基金、混合型基金，高于货币市场基金。

2.3 基金管理人和基金托管人

项目		基金管理人	基金托管人
名称		嘉实基金管理有限公司	招商银行股份有限公司
信息披露 负责人	姓名	胡勇钦	张燕
	联系电话	(010) 65215588	(0755) 83199084
	电子邮箱	service@jsfund.cn	yan_zhang@cmbchina.com
客户服务电话		400-600-8800	95555
传真		(010) 65182266	(0755) 83195201
注册地址		上海市浦东新区世纪大道 8 号上海国金中心二期 23 楼 01-03 单元	深圳深南大道 7088 号招商银行大厦

办公地址	北京市建国门北大街 8 号华润大厦 8 层	深圳深南大道 7088 号招商银行大厦
邮政编码	100005	518040
法定代表人	安奎	傅育宁

2.4 信息披露方式

本基金选定的信息披露报纸名称	《中国证券报》、《上海证券报》、《证券时报》
登载基金年度报告正文的管理人互联网网址	http://www.jsfund.cn
基金年度报告备置地点	北京市建国门北大街 8 号华润大厦 8 层 嘉实基金管理有限公司

2.5 其他相关资料

项目	名称	办公地址
会计师事务所	普华永道中天会计师事务所有限公司	上海市卢湾区湖滨路 202 号企业天地 2 号楼普华永道中心 11 楼
注册登记机构	中国证券登记结算有限责任公司	北京市西城区太平桥大街 17 号

§ 3 主要财务指标、基金净值表现及利润分配情况

3.1 主要会计数据和财务指标

金额单位：人民币元

3.1.1 期间数据和指标	2011 年 3 月 23 日（基金合同生效日）-2011 年 12 月 31 日
本期已实现收益	-10,962,206.21
本期利润	-1,531,629.85
加权平均基金份额本期利润	-0.0008
本期加权平均净值利润率	-0.08%
本期基金份额净值增长率	0.17%
3.1.2 期末数据和指标	2011 年末
期末可供分配利润	-12,189,327.70
期末可供分配基金份额利润	-0.0087
期末基金资产净值	1,399,229,816.56
期末基金份额净值	1.0017
3.1.3 累计期末指标	2011 年末
基金份额累计净值增长率	0.17%

注：（1）本期已实现收益指基金本期利息收入、投资收益、其他收入（不含公允价值变动收益）扣除相关费用后的余额，本期利润为本期已实现收益加上本期公允价值变动收益；（2）所述基金业绩指标不包括持有人认购或交易基金的各项费用，计入费用后实际收益水平要低于所列数字；（3）期末可供分配利润采用期末资产负债表中未分配利润与未分配利润中已实现部分的孰低数。（4）本基金合同生效日为 2011 年 3 月 23 日，本报告期自 2011 年 3 月 23 日起至 2011 年 12 月

31 日止。

3.2 基金净值表现

3.2.1 基金份额净值增长率及其与同期业绩比较基准收益率的比较

阶段	份额净值增长率①	份额净值增长率标准差②	业绩比较基准收益率③	业绩比较基准收益率标准差④	①-③	②-④
过去三个月	3.01%	0.23%	2.69%	0.18%	0.32%	0.05%
过去六个月	0.49%	0.22%	1.61%	0.17%	-1.12%	0.05%
自基金合同生效起至今	0.17%	0.18%	1.46%	0.16%	-1.29%	0.02%

注：本基金业绩比较基准为：中国债券总指数收益率 × 90% + 沪深 300 指数收益率 × 10%。

本基金的业绩基准指数按照构建公式每交易日进行计算，计算方式如下：

$$\text{Benchmark}(0) = 1000$$

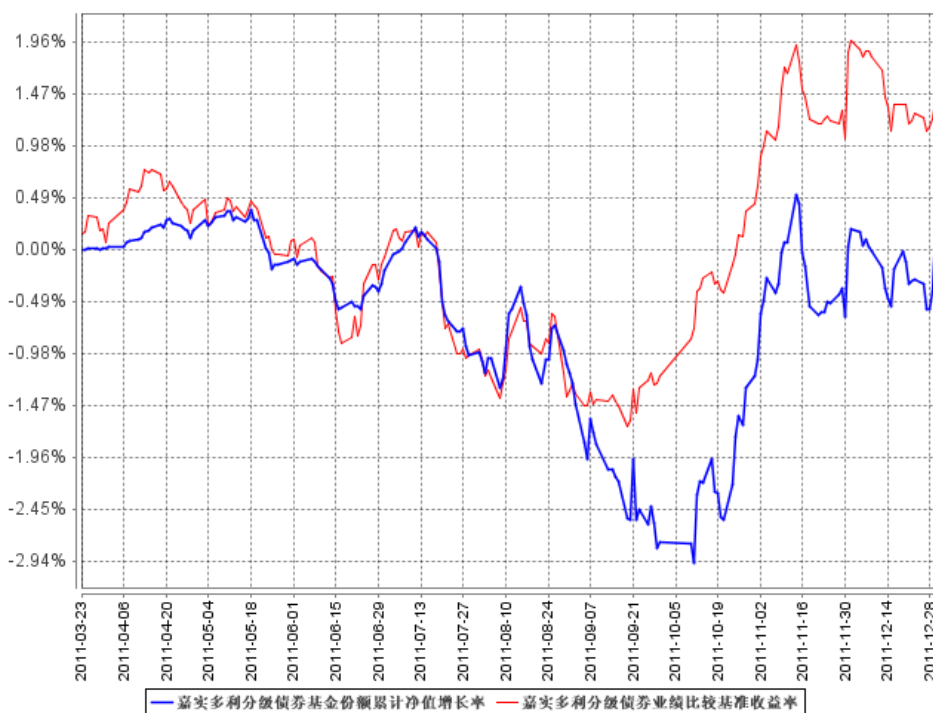
$$\text{Return}(t) = 90\% \times (\text{中国债券总指数}(t) / \text{中国债券总指数}(t-1) - 1) + 10\% \times (\text{沪深 300 指数}(t) / \text{沪深 300 指数}(t-1) - 1)$$

$$\text{Benchmark}(t) = (1 + \text{Return}(t)) \times \text{Benchmark}(t-1)$$

其中 $t=1, 2, 3, \dots$ 。

3.2.2 自基金合同生效以来基金份额累计净值增长率变动及其与同期业绩比较基准收益率变动的比较

嘉实多利分级债券基金份额累计净值增长率与同期业绩比较基准收益率的历史走势对比图



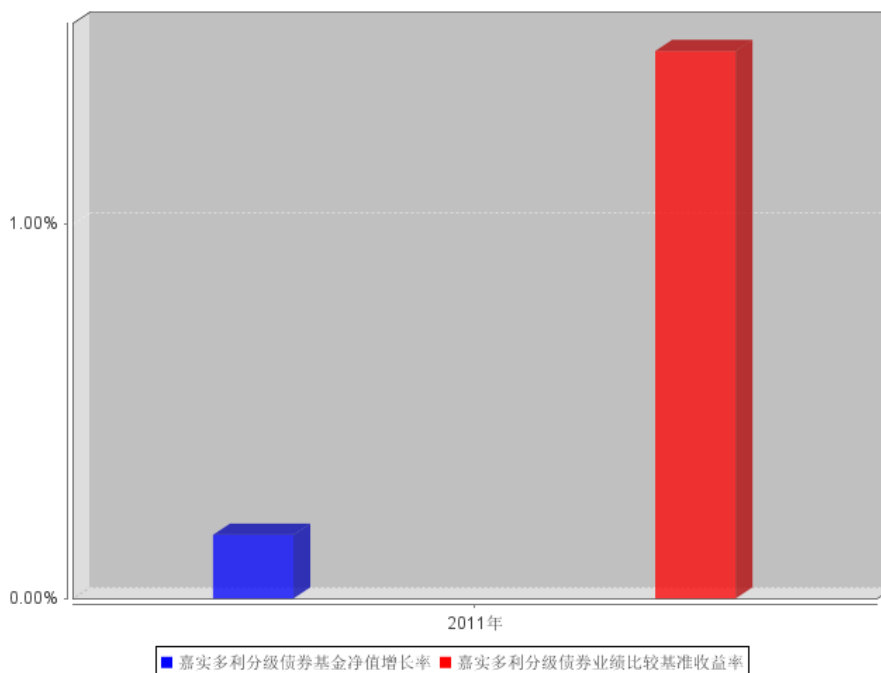
图：嘉实多利分级债券累计份额净值增长率与同期业绩比较基准收益率的历史走势对比图

(2011 年 3 月 23 日至 2011 年 12 月 31 日)

注：本基金基金合同生效日 2011 年 3 月 23 日至报告期末未满足 1 年。按基金合同和招募说明书的约定，本基金自基金合同生效日起 6 个月内为建仓期，建仓期结束时本基金的各项投资比例符合基金合同“十六、基金的投资（二）投资范围和（五）2、投资组合限制”的有关约定。

3.2.3 自基金合同生效以来基金每年净值增长率及其与同期业绩比较基准收益率的比较

嘉实多利分级债券自基金合同生效以来基金每年净值增长率及其与同期业绩比较基准收益率的对比图



注：本基金基金合同生效日为 2011 年 3 月 23 日，2011 年度的相关数据根据当年实际存续期（2011 年 3 月 23 日至 2011 年 12 月 31 日）计算。

3.3 过去三年基金的利润分配情况

根据本基金基金合同二十（三）收益分配原则，本基金（包括嘉实多利基金份额、嘉实多利优先份额、嘉实多利进取份额）不进行收益分配。

§ 4 管理人报告

4.1 基金管理人及基金经理情况

4.1.1 基金管理人及其管理基金的经验

本基金管理人为嘉实基金管理有限公司，成立于 1999 年 3 月 25 日，是经中国证监会批准设立的第一批基金管理公司之一，是中外合资基金管理公司。公司注册地在上海，总部设在北京并

设深圳、成都、杭州、青岛、南京、福州、广州分公司。公司获得首批全国社保基金、企业年金投资管理人和 QDII、特定资产管理业务资格。

截止 2011 年 12 月 31 日，基金管理人共管理 2 只封闭式证券投资基金、29 只开放式证券投资基金，具体包括嘉实泰和封闭、嘉实丰和价值封闭、嘉实成长收益混合、嘉实增长混合、嘉实稳健混合、嘉实债券、嘉实服务增值行业混合、嘉实优质企业股票、嘉实货币、嘉实沪深 300 指数 (LOF)、嘉实超短债债券、嘉实主题混合、嘉实策略混合、嘉实海外中国股票 (QDII)、嘉实研究精选股票、嘉实多元债券、嘉实量化阿尔法股票、嘉实回报混合、嘉实基本面 50 指数 (LOF)、嘉实价值优势股票、嘉实稳固收益债券、嘉实 H 股指数 (QDII-LOF)、嘉实主题新动力股票、嘉实多利分级债券、嘉实领先成长股票、嘉实深证基本面 120ETF、嘉实深证基本面 120ETF 联接、嘉实黄金 (QDII-FOF-LOF)、嘉实信用债券、嘉实周期优选股票、嘉实安心货币。其中嘉实增长混合、嘉实稳健混合、嘉实债券属于嘉实理财通系列基金，同时，管理多个全国社保基金、企业年金、特定客户资产投资组合。

4.1.2 基金经理（或基金经理小组）及基金经理助理简介

姓名	职务	任本基金的基金经理（助理）期限		证券从业年限	说明
		任职日期	离任日期		
王茜	本基金基金经理、嘉实多元债券基金经理、公司固定收益部总监。	2011 年 3 月 23 日	-	9 年	曾任武汉市商业银行信贷资金管理部总经理助理，中信证券固定收益部，长盛债券基金基金经理、长盛货币基金经理。2008 年 11 月加盟嘉实基金。工商管理硕士，具有基金从业资格，中国国籍。

注：（1）任职日期是指基金合同生效之日；（2）证券从业的含义遵从行业协会《证券业从业人员资格管理办法》的相关规定。

4.2 管理人对报告期内本基金运作合规守信情况的说明

报告期内，本基金管理人严格遵循了《证券法》、《证券投资基金法》及其各项配套法规、《嘉实多利分级债券型证券投资基金基金合同》和其他相关法律法规的规定，本着诚实信用、勤勉尽责的原则管理和运用基金资产，在严格控制风险的基础上，为基金份额持有人谋求最大利益。本基金运作管理符合有关法律法规和基金合同的规定和约定，无损害基金份额持有人利益的行为。

4.3 管理人对报告期内公平交易情况的专项说明

4.3.1 公平交易制度的执行情况

报告期内，本基金管理人严格执行证监会《证券投资基金管理公司公平交易制度指导意见》和公司内部公平交易制度，通过 IT 系统和人工监控等方式进行日常监控，公平对待旗下管理的所有基金和组合。

4.3.2 本投资组合与其他投资风格相似的投资组合之间的业绩比较

报告期内，嘉实多利分级债券基金份额净值增长率为 0.17%；投资风格相似的嘉实债券基金份额净值增长率为-0.44%，嘉实多元债券 A 基金份额净值增长率为-1.36%、嘉实多元债券 B 基金份额净值增长率为-1.74%，嘉实稳固收益债券基金份额净值增长率为 1.82%，嘉实信用债券 A3.31%、嘉实信用债券 C3.11%，某债券组合份额净值增长率为 0.43%。

报告期内，大类资产回报对比结果是债券优于股票，中债综合指数全年回报率为 2.52%，而沪深 300 指数全年回报率为-25.01%，因此在上述组合中，纯债仓位高、权益仓位低的组合业绩靠前，如嘉实稳固收益债券和嘉实信用债券。嘉实信用债券业绩靠前还有一个原因是其成立时点在 9 月份，之后债市由熊转牛，因此很好地享受了市场趋势上涨的收益。嘉实债券的亏损主要由新股造成，侵蚀了纯债资产上的收益。嘉实多元债券和嘉实多利分级债券的业绩差异，主要来自基金经理对前者的定位和策略偏激进，而对后者的定位和策略偏保守，因此前者在股票资产上的仓位和亏损重于后者。某组合在纯债资产上获得了较高的回报，但在可转债上经历了先跌后涨的大幅波动，对纯债部分的收益造成了侵蚀，因此全年回报仅微盈。

4.3.3 异常交易行为的专项说明

报告期内本基金不存在异常交易行为。

4.4 管理人对报告期内基金的投资策略和业绩表现的说明

4.4.1 报告期内基金投资策略和运作分析

2011 年是 2008 年全球金融危机之后的第三年，在经历了 2009 年政府通过宽松货币政策以刺激经济应对危机之后，2010 年各国经济呈现出逐步企稳、政策回归中性的态势。在市场普遍预期 2011 年全球经济将稳定复苏、宏观政策将恢复常态化的背景下，欧美经济却在欧债危机拖累下在 2011 年中出现了不断恶化的趋势，受此影响，我国出口增长在 8 月以后持续下滑。与此同时，国内经济却在结构变迁、经济周期等因素影响下承受着高通胀的压力，全年 CPI 上涨 5.4%，远超政府在年初既定的全年 4%的目标值。针对如此严峻的通胀形势，央行在上半年将存款准备金率上调至历史高位、连续 3 次加息，严格控制新增信贷，全年 M2 同比增速仅有 13.6%。国内经济在紧缩

的货币政策和疲弱的海外经济影响下，GDP 增速逐季下滑。其中消费增长依旧保持稳定增长，固定资产投资增速三季度开始稳步下行，房地产投资增速在严厉的限购、限贷政策的调控环境中也开始掉头向下。进入四季度，经济下行速率加快，各项经济数据全面下滑，货币政策也由稳转松，12 月央行自 2008 年 12 月以来首次下调了商业银行法定存款准备金率，向市场释放出放松信号。

在这样的宏观经济与政策背景下，股票市场仅在一季度短暂表现后便一路震荡下行，全年上证指数下跌 21.7%。债券资产则经历了前期震荡、后期走牛的行情。前三季度，一路走高的通胀水平和不断紧缩的货币政策压制了收益率下行的空间，期间突发的信用事件也给市场造成冲击，三季度末随着欧美股市暴跌、经济预期日益悲观、CPI 进入下行通道、货币政策预期转向，债券市场快速上涨，全年中债总财富指数上涨 5.72%。可转债市场走势与股市趋同，但前三季度由于供给冲击表现弱于正股，并跌至历史估值低点，四季度在债底提升、石化转债下修转股价影响下估值得到修复，表现优于正股。

本基金从成立到年底的九个月的操作中比较准确地把握了债券市场的走势，及时拉长久期，规避了信用风险较大的低评级信用债，取得了较好的投资回报。但在权益类资产方面我们存在一定的失误，虽然不看好权益类资产的表现保持了相对低的仓位，但几次参与反弹都未能把握好时机，给组合做出了负贡献。

4.4.2 报告期内基金的业绩表现

截至本报告期末本基金份额净值为 1.0017 元；本报告期基金份额净值增长率为 0.17%，业绩比较基准收益率为 1.46%。

4.5 管理人对宏观经济、证券市场及行业走势的简要展望

2012 年国内外形势极为复杂，国际上除了欧债危机的演绎难以预测外，地缘政治风险也在不断加大，全球再平衡的过程漫长而曲折。国内经济持续了三十多年的快速增长走到今天，结构性矛盾日益突出，转型已经成为十二五发展的关键词。2012 年新一届中央政府上台后仍将以调结构为主，对经济增速的回落幅度将有更大的容忍度。另一方面，在 2011 年基本完成换届的地方政府在 2012 年上任第一年必然有比较大的投资冲动。在中央与地方的博弈中，我们预计虽然央行已经明确地释放了放松信号，但宏观政策放松的节奏和程度可能会低于市场预期。在政策全面放松之前，固定资产投资增速将进一步放缓；出口增速和顺差在外需减弱的背景下将继续下滑；消费增速在缺乏有力政策推动不会有明显提升，因而我们预计经济增速在上半年将继续下行。货币政策的放松进程和幅度将取决于经济下滑的速度，社会稳定仍是中国经济发展的重中之重，政府在调结构的同时仍会选择以通胀的方式刺激经济增长。预计 2012 年下半年经济增速在经历一轮调整后

将缓步回升。2012 年的通胀压力相对 2011 年明显弱化，但考虑到转型成本叠加、资源品价格改革、欧美宽松货币政策持续带来的流动性泛滥、地缘政治不稳定等负面因素，全年 CPI 水平不应过分乐观。

基于以上对经济基本面和政策走势的判断，我们认为 2012 年证券市场必将出现大类资产配置的机会。经过 2011 年的大幅下跌，权益类资产的风险已经释放大半，其投资机会在逐步显现；债券资产在经历了 2011 年四季度收益率快速下行的阶段后，对经济下行的空间已有较为充分的预期，其投资机会在逐步向风险过渡。全年来看，债券资产还会有绝对回报，但权益类资产的投资机会大于固定收益类资产。不过，在经济格局不明朗和货币政策放松速度可能会低于市场预期的背景下，股票市场反转的时点还有很大的不确定性。全年我们将以获取绝对收益为目标，着重把握大类资产风格转变的时机，努力提高组合收益。

4.6 管理人内部有关本基金的监察稽核工作情况

报告期内，基金管理人重点开展了合规管理、内部审计、法律事务、制度建设、海外业务、信息披露等方面监察稽核工作，采取的主要措施如下：

(1) 在新产品设计、新业务拓展、基金营销、投资管理、海外业务、另类投资、制度建设、信息披露等方面，全面实现内控前置，为公司决策、业务部门提供法律支持以及合规、操作风险防范措施，并从组织保证和制度安排上确保内控的独立性和权威性。

(2) 在事前合规审核、全方位合规监控、数据库维护、合规培训考试等方面，积极开展各项合规管理工作，有效规避违规行为的发生。

(3) 开展了风险导向型内审，包括建立监察稽核系统，采用 IT 手段进行系统化稽核，重新识别风险点，以及实施严格的内部审计工作，强化对制度执行的检查力度，合理确保公司规章制度的有效执行。同时，进一步强化反洗钱工作，积极协助外部会计师开展基金/公司常规年度审计和 GIPS 认证与 ISAE3402 审计。

(4) 公司管理层多次要求公司和全体员工，都不能触犯“老鼠仓”、非公平交易和各种形式的利益输送这三条底线，同时采取有效防范措施。公司管理的不同投资组合能够得到公平对待，未发现违法违规行为。

(5) 完成各只基金及公司的各项信息披露工作，保证所披露信息的真实性、准确性和完整性；重视媒体监督和投资者关系管理工作。

4.7 管理人对报告期内基金估值程序等事项的说明

报告期内，本基金管理人严格遵守《企业会计准则》、《证券投资基金会计核算业务指引》以

及中国证监会相关规定和基金合同的约定，日常估值由基金管理人与基金托管人一同进行，基金份额净值由基金管理人完成估值后，经基金托管人复核无误后由基金管理人对外公布。月末、年中和年末估值复核与基金会计账目的核对同时进行。

本基金管理人设立估值专业委员会，委员由固定收益、交易、基金运营、风险管理、法律稽核等部门负责人以及基金经理组成，负责研究、指导基金估值业务。基金管理人估值委员和基金会计均具有专业胜任能力和相关工作经验。报告期内，基金经理参加估值专业委员会会议，但不介入基金日常估值业务；参与估值流程各方之间不存在任何重大利益冲突；与估值相关的机构包括上海、深圳证券交易所，中国证券登记结算有限责任公司，中央国债登记结算有限责任公司以及中国证券业协会等。

4.8 管理人对报告期内基金利润分配情况的说明

根据本基金基金合同二十（三）收益分配原则“本基金（包括嘉实多利基金份额、嘉实多利优先份额、嘉实多利进取份额）不进行收益分配。”因此报告期内本基金未实施分配利润。

§ 5 托管人报告

5.1 报告期内本基金托管人遵规守信情况声明

托管人声明，在本报告期内，基金托管人——招商银行股份有限公司不存在任何损害基金份额持有人利益的行为，严格遵守了《中华人民共和国证券投资基金法》及其他有关法律法规、基金合同，完全尽职尽责地履行了应尽的义务。

5.2 托管人对报告期内本基金投资运作遵规守信、净值计算、利润分配等情况的说明

本报告期内基金管理人在投资运作、基金资产净值的计算、利润分配、基金份额申购赎回价格的计算、基金费用开支等问题上，不存在任何损害基金份额持有人利益的行为，严格遵守了《中华人民共和国证券投资基金法》等有关法律法规，在各重要方面的运作严格按照基金合同的规定进行。

5.3 托管人对本年度报告中财务信息等内容的真实、准确和完整发表意见

本年度报告中财务指标、净值表现、财务会计报告、利润分配、投资组合报告等内容真实、准确和完整，不存在虚假记载、误导性陈述或者重大遗漏。

§ 6 审计报告

普华永道中天审字(2012)第 20467 号

嘉实多利分级债券型证券投资基金全体基金份额持有人：

我们审计了后附的嘉实多利分级债券型证券投资基金(以下简称“嘉实多利分级债券基金”),包括 2011 年 12 月 31 日的资产负债表、2011 年 3 月 23 日(基金合同生效日)至 2011 年 12 月 31 日止期间的利润表和所有者权益(基金净值)变动表以及财务报表附注。

一、管理层对财务报表的责任

编制和公允列报财务报表是嘉实多利分级债券基金的基金管理人嘉实基金管理有限公司管理层的责任。这种责任包括：

- (1) 按照企业会计准则和中国证券监督管理委员会(以下简称“中国证监会”)发布的有关规定及允许的基金行业实务操作编制财务报表,并使其实现公允反映;
- (2) 设计、执行和维护必要的内部控制,以使财务报表不存在由于舞弊或错误导致的重大错报。

二、注册会计师的责任

我们的责任是在执行审计工作的基础上对财务报表发表审计意见。我们按照中国注册会计师审计准则的规定执行了审计工作。中国注册会计师审计准则要求我们遵守中国注册会计师职业道德守则,计划和执行审计工作以对财务报表是否不存在重大错报获取合理保证。

审计工作涉及实施审计程序,以获取有关财务报表金额和披露的审计证据。选择的审计程序取决于注册会计师的判断,包括对由于舞弊或错误导致的财务报表重大错报风险的评估。在进行风险评估时,注册会计师考虑与财务报表编制和公允列报相关的内部控制,以设计恰当的审计程序,但目的并非对内部控制的有效性发表意见。审计工作还包括评价管理层选用会计政策的恰当性和作出会计估计的合理性,以及评价财务报表的总体列报。

我们相信,我们获取的审计证据是充分、适当的,为发表审计意见提供了基础。

三、审计意见

我们认为,上述嘉实多利分级债券基金的财务报表在所有重大方面按照企业会计准则和在财务报表附注中所列示的中国证监会发布的有关规定及允许的基金行业实务操作编制,公允反映了嘉实多利分级债券基金 2011 年 12 月 31 日的财务状况以及 2011 年 3 月 23 日(基金合同生效日)至 2011 年 12 月 31 日止期间的经营成果和基金净值变动情况。

普华永道中天
会计师事务所有限公司
中国·上海市

注册会计师
汪 棣
吴 海 霞
2012 年 3 月 19 日

§ 7 年度财务报表

7.1 资产负债表

会计主体：嘉实多利分级债券型证券投资基金

报告截止日：2011 年 12 月 31 日

单位：人民币元

资产	附注号	本期末 2011 年 12 月 31 日
资产：		
银行存款	7.4.7.1	2,348,798.27
结算备付金		39,572,288.09
存出保证金		250,000.00
交易性金融资产	7.4.7.2	1,697,164,876.72
其中：股票投资		149,162,840.38
基金投资		-
债券投资		1,548,002,036.34
资产支持证券投资		-
衍生金融资产	7.4.7.3	-
买入返售金融资产	7.4.7.4	147,100,420.65
应收证券清算款		2,904,547.83
应收利息	7.4.7.5	29,798,196.39
应收股利		-
应收申购款		32,988.55
递延所得税资产		-
其他资产	7.4.7.6	-
资产总计		1,919,172,116.50
负债和所有者权益	附注号	本期末 2011 年 12 月 31 日
负债：		
短期借款		-
交易性金融负债		-
衍生金融负债	7.4.7.3	-
卖出回购金融资产款		513,199,327.00
应付证券清算款		21,961.47
应付赎回款		4,784,915.34
应付管理人报酬		856,884.25
应付托管费		244,824.06
应付销售服务费		-
应付交易费用	7.4.7.7	424,073.68
应交税费		-
应付利息		68,518.38

应付利润		-
递延所得税负债		-
其他负债	7.4.7.8	341,795.76
负债合计		519,942,299.94
所有者权益：		
实收基金	7.4.7.9	1,396,806,430.22
未分配利润	7.4.7.10	2,423,386.34
所有者权益合计		1,399,229,816.56
负债和所有者权益总计		1,919,172,116.50

注：本基金合同生效日为 2011 年 3 月 23 日，本报告期自基金合同生效日 2011 年 3 月 23 日起至 2011 年 12 月 31 日止，报告截止日 2011 年 12 月 31 日，嘉实多利分级债券基金份额净值 1.0017 元，基金份额总额 1,378,672,845.22 份；多利优先份额净值 1.0389 元，基金份额总额 14,506,868.00 份；多利进取份额净值 0.8529 元，基金份额总额 3,626,717.00 份；本基金基金份额总额合计 1,396,806,430.22 份。

7.2 利润表

会计主体：嘉实多利分级债券型证券投资基金

本报告期：2011 年 3 月 23 日（基金合同生效日）至 2011 年 12 月 31 日

单位：人民币元

项目	附注号	本期 2011 年 3 月 23 日(基金合同生效日)至 2011 年 12 月 31 日
一、收入		22,542,094.07
1. 利息收入		61,815,127.49
其中：存款利息收入	7.4.7.11	916,220.47
债券利息收入		47,996,796.10
资产支持证券利息收入		-
买入返售金融资产收入		12,902,110.92
其他利息收入		-
2. 投资收益		-48,882,927.95
其中：股票投资收益	7.4.7.12	-45,427,555.86
基金投资收益		-
债券投资收益	7.4.7.13	-3,615,051.13
资产支持证券投资收益		-
衍生工具收益	7.4.7.14	-
股利收益	7.4.7.15	159,679.04
3. 公允价值变动收益	7.4.7.16	9,430,576.36
4. 汇兑收益		-
5. 其他收入	7.4.7.17	179,318.17
减：二、费用		24,073,723.92

1. 管理人报酬		9,875,291.69
2. 托管费		2,821,512.01
3. 销售服务费		-
4. 交易费用	7.4.7.18	2,282,215.94
5. 利息支出		8,658,498.72
其中：卖出回购金融资产支出		8,658,498.72
6. 其他费用	7.4.7.19	436,205.56
三、利润总额		-1,531,629.85
减：所得税费用		-
四、净利润		-1,531,629.85

注：本基金合同生效日为 2011 年 3 月 23 日，本期是指 2011 年 3 月 23 日至 2011 年 12 月 31 日，无上年度可比期间数据。

7.3 所有者权益（基金净值）变动表

会计主体：嘉实多利分级债券型证券投资基金

本报告期：2011 年 3 月 23 日（基金合同生效日）至 2011 年 12 月 31 日

单位：人民币元

项目	本期		
	2011 年 3 月 23 日（基金合同生效日）至 2011 年 12 月 31 日		
	实收基金	未分配利润	所有者权益合计
一、期初所有者权益（基金净值）	2,340,210,108.68	-	2,340,210,108.68
二、本期经营活动产生的基金净值变动数（本期利润）	-	-1,531,629.85	-1,531,629.85
三、本期基金份额交易产生的基金净值变动数	-943,403,678.46	3,955,016.19	-939,448,662.27
其中：1. 基金申购款	6,148,027.25	-25,048.81	6,122,978.44
2. 基金赎回款	-949,551,705.71	3,980,065.00	-945,571,640.71
四、本期向基金份额持有人分配利润产生的基金净值变动	-	-	-
五、期末所有者权益（基金净值）	1,396,806,430.22	2,423,386.34	1,399,229,816.56

注：本基金合同生效日为 2011 年 3 月 23 日，本期是指 2011 年 3 月 23 日至 2011 年 12 月 31 日，无上年度可比期间数据。

报表附注为财务报表的组成部分。

本报告 7.1 至 7.4 财务报表由下列负责人签署：

赵学军

基金管理公司负责人

李松林

主管会计工作负责人

王红

会计机构负责人

7.4 报表附注

7.4.1 基金基本情况

嘉实多利分级债券型证券投资基金(以下简称“本基金”)经中国证券监督管理委员会(以下简称“中国证监会”)证监许可[2011]第 180 号《关于核准嘉实多利分级债券型证券投资基金募集的批复》核准,由嘉实基金管理有限公司依照《中华人民共和国证券投资基金法》和《嘉实多利分级债券型证券投资基金基金合同》负责公开募集。本基金为契约型开放式,存续期限不定,首次设立募集不包括认购资金利息共募集 2,339,574,092.96 元,业经普华永道中天会计师事务所有限公司普华永道中天验字(2011)第 088 号验资报告予以验证。经向中国证监会备案,《嘉实多利分级债券型证券投资基金基金合同》于 2011 年 3 月 23 日正式生效,基金合同生效日的基金份额总额为 2,340,210,108.68 份基金份额,其中认购资金利息折合 636,015.72 份基金份额。本基金的基金管理人为嘉实基金管理有限公司,基金托管人为招商银行股份有限公司。

根据《嘉实多利分级债券型证券投资基金基金合同》和《嘉实多利分级债券型证券投资基金招募说明书》并报中国证监会备案,本基金的基金份额包括基础份额及分级份额。基础份额是基金组合份额(简称“嘉实多利基金份额”),分为场外份额和场内份额。分级份额包括两类,稳健收益类份额(简称“嘉实多利优先份额”)和积极收益类份额(简称“嘉实多利进取份额”)。嘉实多利优先份额与嘉实多利进取份额的基金份额配比始终保持 8:2 的比例不变。嘉实多利基金份额只接受场内与场外的申购和赎回,但不上市交易。嘉实多利优先份额与嘉实多利进取份额只可上市交易,不可单独进行申购或赎回。在符合法律法规和深圳证券交易所规定的上市条件的情况下,嘉实多利优先份额、嘉实多利进取份额分别在深圳证券交易所上市与交易,交易代码不同。投资者可选择将其在场内申购的嘉实多利基金份额按 8:2 的比例分拆成嘉实多利优先份额和嘉实多利进取份额,但不得申请将其场外申购的嘉实多利基金份额进行分拆。投资者可将其持有的场外嘉实多利基金份额跨系统转托管至场内并申请将其分拆成嘉实多利优先份额和嘉实多利进取份额后上市交易,也可按 8:2 的配比将其持有的嘉实多利优先份额和嘉实多利进取份额申请合并为场内的嘉实多利基金份额。

本基金定期进行基金份额到期折算。基金合同生效后第 12 个自然月的对应日(若该对应日不是工作日,则顺延至下一个工作日),是第一个到期折算日。自第一个到期折算日起,每个到期折算日后第 12 个自然月的对应日(若该对应日不是工作日,则顺延至下一个工作日),是后续的到期折算日。以到期折算日为基准日实施的基金份额折算,是基金份额到期折算。

本基金还定期进行基金份额到点折算。如果某个工作日嘉实多利进取份额的份额净值小于或等于 0.4000 元,则基金管理人确定该日后的第二个工作日为到点折算日。以到点折算日为基准

日实施的基金份额折算,为基金份额到点折算(如果发生极端变化,到点折算日折算前嘉实多利进取份额的份额净大于或等于 1.0000 元,本基金不实施到点折算)。

经深圳证券交易所(以下简称“深交所”)深证上字[2011]第 134 号文审核同意,本基金嘉实多利优先份额 27,767,732.00 份和嘉实多利进取份额 6,941,933.00 份于 2011 年 5 月 6 日在深交所上市交易。

根据《中华人民共和国证券投资基金法》和《嘉实多利分级债券型证券投资基金基金合同》的有关规定,本基金主要投资于国债、金融债、企业(公司)债、次级债、可转换债券(含分离交易可转债)、短期融资券、政府机构债、地方政府债、政策性金融债、商业银行金融债、非银行金融机构金融债、资产支持证券、央行票据、债券回购、银行存款等固定收益类资产。本基金可以投资所有一级、二级市场股票等权益类资产、权证,以及法律法规或中国证监会允许基金投资的其它金融工具。本基金投资组合的资产配置范围为:债券(含可转换债券)等固定收益类资产占基金资产的比例不低于 80%,股票等权益类资产占基金资产的比例不超过 20%,持有现金及到期日在一年以内的政府债券占基金资产净值的比例不低于 5%。本基金业绩比较基准为中国债券总指数收益率 $\times 90\%$ + 沪深 300 指数收益率 $\times 10\%$ 。

7.4.2 会计报表的编制基础

本基金的财务报表按照财政部于 2006 年 2 月 15 日颁布的《企业会计准则—基本准则》和 38 项具体会计准则、其后颁布的企业会计准则应用指南、企业会计准则解释以及其他相关规定(以下合称“企业会计准则”)、中国证监会公告[2010]5 号《证券投资基金信息披露 XBRL 模板第 3 号<年度报告和半年度报告>》、中国证券业协会于 2007 年 5 月 15 日颁布的《证券投资基金会计核算业务指引》、《嘉实多利分级债券型证券投资基金基金合同》和在财务报表附注 7.4.4 所列示的中国证监会发布的有关规定及允许的基金行业实务操作编制。

7.4.3 遵循企业会计准则及其他有关规定的声明

本基金 2011 年 3 月 23 日(基金合同生效日)至 2011 年 12 月 31 日止期间财务报表符合企业会计准则的要求,真实、完整地反映了本基金 2011 年 12 月 31 日的财务状况以及 2011 年 3 月 23 日(基金合同生效日)至 2011 年 12 月 31 日止期间的经营成果和基金净值变动情况等有关信息。

7.4.4 重要会计政策和会计估计

7.4.4.1 会计年度

本基金会计年度为公历 1 月 1 日起至 12 月 31 日止。本期财务报表的实际编制期间为 2011 年 3 月 23 日(基金合同生效日)至 2011 年 12 月 31 日。

7.4.4.2 记账本位币

本基金的记账本位币为人民币。

7.4.4.3 金融资产和金融负债的分类

(1) 金融资产的分类

金融资产于初始确认时分类为：以公允价值计量且其变动计入当期损益的金融资产、应收款项、可供出售金融资产及持有至到期投资。金融资产的分类取决于本基金对金融资产的持有意图和持有能力。本基金现无金融资产分类为可供出售金融资产及持有至到期投资。

本基金目前持有的股票投资和债券投资分类为以公允价值计量且其变动计入当期损益的金融资产。以公允价值计量且其公允价值变动计入损益的金融资产在资产负债表中以交易性金融资产列示。

本基金持有的其他金融资产分类为应收款项，包括银行存款、买入返售金融资产和各类应收款项等。应收款项是指在活跃市场中没有报价、回收金额固定或可确定的非衍生金融资产。

(2) 金融负债的分类

金融负债于初始确认时分类为：以公允价值计量且其变动计入当期损益的金融负债及其他金融负债。本基金目前暂无金融负债分类为以公允价值计量且其变动计入当期损益的金融负债。本基金持有的其他金融负债包括卖出回购金融资产款和各类应付款项等。

7.4.4.4 金融资产和金融负债的初始确认、后续计量和终止确认

金融资产或金融负债于本基金成为金融工具合同的一方时，于交易日按公允价值在资产负债表内确认。以公允价值计量且其变动计入当期损益的金融资产，取得时发生的相关交易费用计入当期损益；对于支付的价款中包含已宣告但尚未发放的现金股利或债券起息日或上次除息日至购买日止的利息，单独确认为应收项目。应收款项和其他金融负债的相关交易费用计入初始确认金额。

对于以公允价值计量且其变动计入当期损益的金融资产，按照公允价值进行后续计量；对于应收款项和其他金融负债采用实际利率法，以摊余成本进行后续计量。

当收取某项金融资产现金流量的合同权利已终止或该金融资产所有权上几乎所有的风险和报酬已转移时，终止确认该金融资产。终止确认的金融资产的成本按移动加权平均法于交易日结转。

7.4.4.5 金融资产和金融负债的估值原则

本基金持有的股票投资、债券投资按如下原则确定公允价值并进行估值：

(1) 存在活跃市场的金融工具按其估值日的市场交易价格确定公允价值；估值日无交易，但

最近交易日后经济环境未发生重大变化且证券发行机构未发生影响证券价格的重大事件的，按最近交易日的市场交易价格确定公允价值。

(2) 存在活跃市场的金融工具，如估值日无交易且最近交易日后经济环境发生了重大变化，参考类似投资品种的现行市价及重大变化等因素，调整最近交易市价以确定公允价值。

(3) 当金融工具不存在活跃市场，采用市场参与者普遍认同且被以往市场实际交易价格验证具有可靠性的估值技术确定公允价值。估值技术包括参考熟悉情况并自愿交易的各方最近进行的市场交易中使用的价格、参照实质上相同的其他金融工具的当前公允价值、现金流量折现法和期权定价模型等。采用估值技术时，尽可能最大程度使用市场参数，减少使用与本基金特定相关的参数。

7.4.4.6 金融资产和金融负债的抵销

本基金持有的资产和承担的负债基本为金融资产和金融负债。当本基金依法有权抵销债权债务且交易双方准备按净额结算时，金融资产与金融负债按抵销后的净额在资产负债表中列示。

7.4.4.7 实收基金

实收基金为对外发行基金份额所募集的总金额在扣除损益平准金分摊部分后的余额。由于申购、赎回及合并拆分引起的实收基金变动分别于申购确认日、基金赎回确认日及基金合并拆分确认日认列。由于基金份额折算引起的实收基金份额变动于基金份额折算日根据折算前的基金份额数及确定的折算比例计算认列。

7.4.4.8 损益平准金

损益平准金包括已实现平准金和未实现平准金。已实现平准金指在申购或赎回基金份额时，申购或赎回款项中包含的按累计未分配的已实现损益占基金净值比例计算的金额。未实现平准金指在申购或赎回基金份额时，申购或赎回款项中包含的按累计未实现损益占基金净值比例计算的金额。损益平准金于基金申购确认日或基金赎回确认日认列，并于期末全额转入未分配利润。

7.4.4.9 收入/(损失)的确认和计量

股票投资在持有期间应取得的现金股利扣除由上市公司代扣代缴的个人所得税后的净额确认为投资收益。债券投资在持有期间应取得的按票面利率计算的利息扣除在适用情况下由债券发行企业代扣代缴的个人所得税后的净额确认为利息收入。

以公允价值计量且其变动计入当期损益的金融资产在持有期间的公允价值变动确认为公允价值变动损益；于处置时，其公允价值与初始确认金额之间的差额确认为投资收益，其中包括从公允价值变动损益结转的公允价值累计变动额。

应收款项在持有期间确认的利息收入按实际利率法计算，实际利率法与直线法差异较小的则按直线法计算。

7.4.4.10 费用的确认和计量

本基金的管理人报酬和托管费在费用涵盖期间按基金合同约定的费率和计算方法逐日确认。

其他金融负债在持有期间确认的利息支出按实际利率法计算，实际利率法与直线法差异较小的则按直线法计算。

7.4.4.11 基金的收益分配政策

本基金(包括嘉实多利基金份额、嘉实多利优先份额、嘉实多利进取份额)不进行收益分配。

7.4.4.12 分部报告

本基金以内部组织结构、管理要求、内部报告制度为依据确定经营分部，以经营分部为基础确定报告分部并披露分部信息。

经营分部是指本基金内同时满足下列条件的组成部分：(1) 该组成部分能够在日常活动中产生收入、发生费用；(2) 本基金的基金管理人能够定期评价该组成部分的经营成果，以决定向其配置资源、评价其业绩；(3) 本基金能够取得该组成部分的财务状况、经营成果和现金流量等有关会计信息。如果两个或多个经营分部具有相似的经济特征，并且满足一定条件的，则合并为一个经营分部。

本基金目前以一个单一的经营分部运作，不需要进行分部报告的披露。

7.4.4.13 其他重要的会计政策和会计估计

根据本基金的估值原则和中国证监会允许的基金行业估值实务操作，本基金确定在银行间同业市场交易的债券品种，根据中国证监会证监会计字[2007]21号《关于证券投资基金执行〈企业会计准则〉估值业务及份额净值计价有关事项的通知》采用估值技术确定公允价值。本基金持有的银行间同业市场债券按现金流量折现法估值，具体估值模型、参数及结果由中央国债登记结算有限责任公司独立提供。

7.4.5 会计政策和会计估计变更以及差错更正的说明

7.4.5.1 会计政策变更的说明

本基金本报告期未发生会计政策变更。

7.4.5.2 会计估计变更的说明

本基金本报告期未发生会计估计变更。

7.4.5.3 差错更正的说明

本基金在本报告期间无须说明的会计差错更正。

7.4.6 税项

根据财政部、国家税务总局财税[2002]128号《关于开放式证券投资基金有关税收问题的通知》、财税[2004]78号《关于证券投资基金税收政策的通知》、财税[2005]102号《关于股息红利个人所得税有关政策的通知》、财税[2005]107号《关于股息红利有关个人所得税政策的补充通知》、财税[2008]1号《关于企业所得税若干优惠政策的通知》及其他相关财税法规和实务操作，主要税项列示如下：

- (1) 以发行基金方式募集资金不属于营业税征收范围，不征收营业税。
- (2) 基金买卖股票、债券的差价收入暂免征营业税和企业所得税。
- (3) 对基金取得的企业债券利息收入，由发行债券的企业在向基金派发利息时代扣代缴 20% 的个人所得税，暂不征收企业所得税。对基金取得的股票的股息、红利收入，由上市公司在向基金派发股息、红利时暂减按 50% 计入个人应纳税所得额，依照现行税法规定即 20% 代扣代缴个人所得税，暂不征收企业所得税。
- (4) 基金卖出股票按 0.1% 的税率缴纳股票交易印花税，买入股票不征收股票交易印花税。

7.4.7 重要财务报表项目的说明

7.4.7.1 银行存款

单位：人民币元

项目	本期末 2011年12月31日
活期存款	2,348,798.27
定期存款	-
其中：存款期限 1-3 个月	-
其他存款	-
合计：	2,348,798.27

7.4.7.2 交易性金融资产

单位：人民币元

项目	本期末 2011年12月31日			
	成本	公允价值	公允价值变动	
股票	167,024,177.17	149,162,840.38	-17,861,336.79	
债券	交易所市场	589,436,419.04	595,195,036.34	5,758,617.30
	银行间市场	931,273,704.15	952,807,000.00	21,533,295.85

	合计	1,520,710,123.19	1,548,002,036.34	27,291,913.15
资产支持证券		-	-	-
基金		-	-	-
其他		-	-	-
	合计	1,687,734,300.36	1,697,164,876.72	9,430,576.36

7.4.7.3 衍生金融资产/负债

本期末（2011年12月31日），本基金未持有衍生金融资产/负债。

7.4.7.4 买入返售金融资产

7.4.7.4.1 各项买入返售金融资产期末余额

单位：人民币元

项目	本期末 2011年12月31日	
	账面余额	其中：买断式逆回购
银行间同业市场买入返售金融资产款	147,100,420.65	-
交易所市场买入返售金融资产款	-	-
合计	147,100,420.65	-

7.4.7.4.2 期末买断式逆回购交易中取得的债券

本期末（2011年12月31日），本基金无买断式逆回购交易中取得的债券。

7.4.7.5 应收利息

单位：人民币元

项目	本期末 2011年12月31日
应收活期存款利息	1,368.47
应收定期存款利息	-
应收其他存款利息	-
应收结算备付金利息	19,588.25
应收债券利息	29,106,361.93
应收买入返售证券利息	670,877.70
应收申购款利息	0.04
其他	-
合计	29,798,196.39

7.4.7.6 其他资产

本期末（2011年12月31日），本基金无其他资产（其他应收款、待摊费用）。

7.4.7.7 应付交易费用

单位：人民币元

项目	本期末
----	-----

	2011 年 12 月 31 日
交易所市场应付交易费用	402,218.10
银行间市场应付交易费用	21,855.58
合计	424,073.68

7.4.7.8 其他负债

单位：人民币元

项目	本期末 2011 年 12 月 31 日
应付券商交易单元保证金	250,000.00
应付赎回费	1,795.76
预提费用	90,000.00
合计	341,795.76

7.4.7.9 实收基金

金额单位：人民币元

项目	本期 2011 年 3 月 23 日(基金合同生效日)至 2011 年 12 月 31 日	
	基金份额(份)	账面金额
基金合同生效日	2,340,210,108.68	2,340,210,108.68
本期申购	6,148,027.25	6,148,027.25
本期赎回	-949,551,705.71	-949,551,705.71
本期末	1,396,806,430.22	1,396,806,430.22

注：(1) 本基金于 2011 年 2 月 24 日至 2011 年 3 月 17 日向社会公开募集，截至 2011 年 3 月 23 日（基金合同生效日）止，募集的扣除认购费后的实收基金（本金）为人民币 2,339,574,092.96 元，在募集期间产生的活期存款利息为人民币 636,015.72 元，以上实收基金合计 2,340,210,108.68 元，折合为 2,340,210,108.68 份嘉实多利分级债券基金份额。2011 年 3 月 30 日，中国证券登记结算有限责任公司深圳分公司完成份额拆分，将 34,709,665 份嘉实多利分级债券份额拆分为 27,767,732 份多利优先份额及 6,941,933 份多利进取份额。

(2) 根据本基金《基金合同》规定，投资者可申购、赎回嘉实多利分级债券份额，多利优先份额和多利进取份额不能单独申购赎回，只可在深圳证券交易所上市交易，因此上表不再单独披露多利优先份额和多利进取份额的情况。2011 年 12 月 31 日，本基金实收基金份额 1,396,806,430.22 份为嘉实多利分级债券、多利优先、多利进取三级份额的合计，本期末嘉实多利分级债券、多利优先、多利进取的份额分别为：1,378,672,845.22 份、14,506,868.00 份、3,626,717.00 份。

(3) 本基金三级份额之间的配对转换及基金份额折算变动情况具体参见本报告 10. 开放式基金份额变动。

7.4.7.10 未分配利润

单位：人民币元

项目	已实现部分	未实现部分	未分配利润合计
基金合同生效日	-	-	-
本期利润	-10,962,206.21	9,430,576.36	-1,531,629.85
本期基金份额交易产生的变动数	-1,227,121.49	5,182,137.68	3,955,016.19
其中：基金申购款	5,192.50	-30,241.31	-25,048.81
基金赎回款	-1,232,313.99	5,212,378.99	3,980,065.00
本期已分配利润	-	-	-
本期末	-12,189,327.70	14,612,714.04	2,423,386.34

7.4.7.11 存款利息收入

单位：人民币元

项目	本期 2011年3月23日(基金合同生效日)至2011年12月31日
活期存款利息收入	665,808.26
定期存款利息收入	-
其他存款利息收入	-
结算备付金利息收入	250,315.22
其他	96.99
合计	916,220.47

7.4.7.12 股票投资收益

单位：人民币元

项目	本期 2011年3月23日(基金合同生效日)至2011年12月31日
卖出股票成交总额	654,023,532.09
减：卖出股票成本总额	699,451,087.95
买卖股票差价收入	-45,427,555.86

7.4.7.13 债券投资收益

单位：人民币元

项目	本期 2011年3月23日(基金合同生效日)至2011年12月31日
卖出债券、债券到期兑付成交总额	2,350,301,377.33
减：卖出债券、债券到期兑付成本总额	2,335,512,376.61
减：应收利息总额	18,404,051.85
债券投资收益	-3,615,051.13

7.4.7.14 衍生工具收益

本期（2011年3月23日(基金合同生效日)至2011年12月31日），本基金无衍生工具收益。

7.4.7.15 股利收益

单位：人民币元

项目	本期
	2011年3月23日(基金合同生效日)至2011年12月31日
股票投资产生的股利收益	159,679.04
基金投资产生的股利收益	-
合计	159,679.04

7.4.7.16 公允价值变动收益

单位：人民币元

项目名称	本期
	2011年3月23日(基金合同生效日)至2011年12月31日
1. 交易性金融资产	9,430,576.36
——股票投资	-17,861,336.79
——债券投资	27,291,913.15
——资产支持证券投资	-
2. 衍生工具	-
——权证投资	-
3. 其他	-
合计	9,430,576.36

7.4.7.17 其他收入

单位：人民币元

项目	本期
	2011年3月23日(基金合同生效日)至2011年12月31日
基金赎回费收入	129,126.87
债券认购手续费返还	50,000.00
印花税手续费返还	-
其他	191.30
合计	179,318.17

7.4.7.18 交易费用

单位：人民币元

项目	本期
	2011年3月23日(基金合同生效日)至2011年12月31日
交易所市场交易费用	2,247,265.94
银行间市场交易费用	34,950.00
合计	2,282,215.94

7.4.7.19 其他费用

单位：人民币元

项目	本期
	2011 年 3 月 23 日(基金合同生效日)至 2011 年 12 月 31 日
审计费用	90,000.00
信息披露费	225,000.00
债券托管账户维护费	9,000.00
银行划款手续费	41,305.56
指数使用费	-
上市年费	70,000.00
红利手续费	-
其他	900.00
合计	436,205.56

7.4.8 或有事项、资产负债表日后事项的说明

7.4.8.1 或有事项

截至资产负债表日，本基金无重大或有事项。

7.4.8.2 资产负债表日后事项

根据《嘉实多利分级债券型证券投资基金招募说明书》和《关于嘉实多利分级债券型证券投资基金办理基金份额到期折算业务的提示性公告》的有关规定，本基金拟于 2012 年 3 月 23 日进行基金到期折算，折算方法以基金合同中的相关规定为准。

7.4.9 关联方关系

关联方名称	与本基金的关系
嘉实基金管理有限公司	基金管理人、基金销售机构
招商银行股份有限公司（“招商银行”）	基金托管人、基金代销机构
中诚信托有限责任公司	基金管理人的股东
立信投资有限责任公司	基金管理人的股东
德意志资产管理(亚洲)有限公司	基金管理人的股东
国都证券有限责任公司	与基金管理人同受重大影响的公司、基金代销机构

7.4.10 本报告期及上年度可比期间的关联方交易

下述关联方交易均在正常业务范围内按一般商业条款订立。

7.4.10.1 通过关联方交易单元进行的交易

本期（2011 年 3 月 23 日（基金合同生效日）至 2011 年 12 月 31 日），本基金未通过关联方交易单元进行交易。

7.4.10.2 关联方报酬

7.4.10.2.1 基金管理费

单位：人民币元

项目	本期
	2011 年 3 月 23 日(基金合同生效日)至 2011 年 12 月 31 日
当期发生的基金应支付的管理费	9,875,291.69
其中:支付销售机构的客户维护费	2,334,614.14

注:支付基金管理人嘉实基金管理有限公司的管理人报酬按前一日基金资产净值 0.7%的年费率计提,逐日累计至每月月底,按月支付。其计算公式为:日管理人报酬=前一日基金资产净值×0.7%/当年天数。

7.4.10.2.2 基金托管费

单位:人民币元

项目	本期
	2011 年 3 月 23 日(基金合同生效日)至 2011 年 12 月 31 日
当期发生的基金应支付的托管费	2,821,512.01

注:支付基金托管人招商银行的托管费按前一日基金资产净值 0.2%的年费率计提,逐日累计至每月月底,按月支付。其计算公式为:日托管费=前一日基金资产净值×0.2%/当年天数。

7.4.10.3 与关联方进行银行间同业市场的债券(含回购)交易

单位:人民币元

本期						
2011 年 3 月 23 日(基金合同生效日)至 2011 年 12 月 31 日						
银行间市场交易 的各关联方名称	债券交易金额		基金逆回购		基金正回购	
	基金买入	基金卖出	交易金额	利息收入	交易金额	利息支出
招商银行	-	-	-	-	440,200,000.00	39,342.34

7.4.10.4 各关联方投资本基金的情况

7.4.10.4.1 报告期内基金管理人运用固有资金投资本基金的情况

本期(2011 年 3 月 23 日(基金合同生效日)至 2011 年 12 月 31 日),基金管理人未运用固有资金投资本基金。

7.4.10.4.2 报告期末除基金管理人之外的其他关联方投资本基金的情况

本期末(2011 年 12 月 31 日),其他关联方未持有本基金。

7.4.10.5 由关联方保管的银行存款余额及当期产生的利息收入

单位:人民币元

关联方名称	本期	
	2011 年 3 月 23 日(基金合同生效日)至 2011 年 12 月 31 日	
	期末余额	当期利息收入
招商银行	2,348,798.27	665,808.26

注:本基金的银行存款由基金托管人招商银行保管,按银行同业利率计息。

7.4.10.6 本基金在承销期内参与关联方承销证券的情况

本期（2011 年 3 月 23 日（基金合同生效日）至 2011 年 12 月 31 日），本基金未在承销期内参与认购关联方承销的证券。

7.4.11 利润分配情况

根据本基金基金合同二十（三）收益分配原则，本基金（包括嘉实多利基金份额、嘉实多利优先份额、嘉实多利进取份额）不进行收益分配。

7.4.12 期末（2011 年 12 月 31 日）本基金持有的流通受限证券

7.4.12.1 因认购新发/增发证券而于期末持有的流通受限证券

报告期末（2011 年 12 月 31 日），本基金未持有因认购新发/增发证券而流通受限的证券。

7.4.12.2 期末持有的暂时停牌等流通受限股票

报告期末（2011 年 12 月 31 日），本基金未持有暂时停牌等流通受限股票。

7.4.12.3 期末债券正回购交易中作为抵押的债券

7.4.12.3.1 银行间市场债券正回购

截至本报告期末 2011 年 12 月 31 日止，本基金从事银行间市场债券正回购交易形成的卖出回购证券款余额 170,199,424.70 元，是以如下债券作为质押：

金额单位：人民币元

债券代码	债券名称	回购到期日	期末估值单价	数量(张)	期末估值总额
110411	11 农发 11	2012 年 1 月 4 日	104.98	1,100,000	115,478,000.00
110411	11 农发 11	2012 年 1 月 4 日	104.98	200,000	20,996,000.00
110417	11 农发 17	2012 年 1 月 4 日	103.02	500,000	51,510,000.00
合计				1,800,000	187,984,000.00

7.4.12.3.2 交易所市场债券正回购

截至本报告期末 2011 年 12 月 31 日止，基金从事证券交易所债券正回购交易形成的卖出回购证券款余额 342,999,902.30 元，于 2012 年 1 月 4 日到期。该类交易要求本基金在回购期内持有的在新质押式回购下转入质押库的债券，按证券交易所规定的比例折算为标准券后，不低于债券回购交易的余额。

7.4.13 金融工具风险及管理

7.4.13.1 风险管理政策和组织架构

本基金为债券型证券投资基金，其预期风险和预期收益低于股票型基金、混合型基金，高于货币市场基金。本基金投资的金融工具主要包括股票投资和债券投资等。本基金在日常经营活动

中面临的与这些金融工具相关的风险主要包括信用风险、流动性风险及市场风险。本基金的基金管理人从事风险管理的主要目标是利用多元化的低风险赢利模式，在控制基金组合下行波动幅度和保持适当流动性的前提下，追求收益最大化。

本基金的基金管理人董事会重视建立完善的公司治理结构与内部控制体系，公司董事会对公司建立内部控制系统和维持其有效性承担最终责任。董事会下设风险控制与内审委员会，负责检查公司内部管理制度的合法合规性及内控制度的执行情况，充分发挥独立董事监督职能，保护投资者利益和公司合法权益。

为了有效控制基金运作和管理中存在的风险，本基金的基金管理人设立风险控制委员会，由公司总经理、督察长以及部门总监组成。负责全面评估公司经营管理过程中的各项风险，并提出防范化解措施。

本基金的基金管理人设立督察长制度，积极对公司各项制度、业务的合法合规性及内部控制制度的执行情况进行监察、稽核，定期和不定期向董事会报告公司内部控制执行情况。监察稽核部具体负责公司各项制度、业务的合法合规性及公司内部控制制度的执行情况的监察稽核工作。公司管理层重视和支持监察稽核工作，并保证监察稽核部的独立性和权威性，配备了充足合格的监察稽核人员，明确监察稽核部门及其各岗位的职责和 workflows、组织纪律。业务部门负责人为所在部门的风险控制第一责任人，对本部门业务范围内的风险负有管控及时报告的义务。员工在其岗位职责范围内承担相应风险管理责任。

本基金的基金管理人建立了以风险控制委员会为核心的、由督察长、风险控制委员会、监察稽核部、风险管理部和相关业务部门构成的风险管理架构体系。

本基金的基金管理人对于金融工具的风险管理方法主要是通过定性分析和定量分析的方法去估测各种风险产生的可能损失。从定性分析的角度出发，判断风险损失的严重程度和出现同类风险损失的频度。而从定量分析的角度出发，根据本基金的投资目标，结合基金资产所运用金融工具特征通过特定的风险量化指标、模型，日常的量化报告，确定风险损失的限度和相应置信程度，及时可靠地对各种风险进行监督、检查和评估，并通过相应决策，将风险控制在可承受的范围内。

7.4.13.2 信用风险

信用风险是指基金在交易过程中因交易对手未履行合约责任，或者基金所投资证券之发行人出现违约、拒绝支付到期本息等情况，导致基金资产损失和收益变化的风险。

本基金的基金管理人在交易前对交易对手的资信状况进行了充分的评估。本基金的银行存款存放在本基金的托管人招商银行，与该银行存款相关的信用风险不重大。本基金在交易所进行的交易均与中国证券登记结算有限责任公司完成证券交收和款项清算，违约风险发生的可能性很小；

基金在进行银行间同业市场交易前均对交易对手进行信用评估并对证券交割方式进行限制以控制相应的信用风险。

本基金的基金管理人建立了信用风险管理流程，通过对投资品种信用等级评估来控制证券发行人的信用风险，且通过分散化投资以分散信用风险。

本基金债券投资的信用评级情况按《中国人民银行信用评级管理指导意见》设定的标准统计及汇总。

7.4.13.2.1 按短期信用评级列示的债券投资

单位：人民币元

	本期末 2011年12月31日
A-1	140,441,000.00
A-1 以下	-
未评级	-
合计	140,441,000.00

注：短期信用评级由中国人民银行许可的信用评级机构评级，并由债券发行人在中国人民银行指定的国内有关媒体上公告。以上按短期信用评级的债券投资中不包含国债、政策性金融债及央行票据等。

7.4.13.2.2 按长期信用评级列示的债券投资

单位：人民币元

长期信用评级	本期末 2011年12月31日
AAA	320,083,601.80
AAA 以下	371,633,434.54
未评级	-
合计	691,717,036.34

注：长期信用评级由中国人民银行许可的信用评级机构评级，并由债券发行人在中国人民银行指定的国内有关媒体上公告。以上按长期信用评级的债券投资中不包含国债、政策性金融债及央行票据等。

7.4.13.3 流动性风险

流动性风险是指基金所持金融工具变现的难易程度。本基金的流动性风险一方面来自于基金份额持有人可随时要求赎回其持有的基金份额，另一方面来自于投资品种所处的交易市场不活跃而带来的变现困难或因投资集中而无法在市场出现剧烈波动的情况下以合理的价格变现。

针对兑付赎回资金的流动性风险，本基金的基金管理人每日对本基金的申购赎回情况进行严密监控并预测流动性需求，保持基金投资组合中的可用现金头寸与之相匹配。本基金的基金管理人在基金合同中设计了巨额赎回条款，约定在非常情况下赎回申请的处理方式，控制因开放申购赎回模式带来的流动性风险，有效保障基金持有人利益。

针对投资品种变现的流动性风险，本基金的基金管理人通过独立的风险管理部门设定流动性比例要求，对流动性指标进行持续的监测和分析，包括组合持仓集中度指标、组合在短时间内变现能力的综合指标、组合中变现能力较差的投资品种比例以及流通受限制的投资品种比例等。本基金均投资于具有良好信用等级的证券，投资于一家公司发行的股票市值不超过基金资产净值的 10%，且本基金与由本基金的基金管理人管理的其他基金共同持有一家公司的证券不得超过该证券的 10%。本基金所持大部分证券在证券交易所上市，其余亦可在银行间同业市场交易，因此除附注 7.4.12 中列示的部分基金资产流通暂时受限制不能自由转让的情况外，其余均能及时变现。此外，本基金可通过卖出回购金融资产方式借入短期资金应对流动性需求，其上限一般不超过基金持有的债券投资的公允价值。

除卖出回购金融资产款余额中有 513,199,327.00 元将在 1 个月内到期且计息外，本基金所持有的其他金融负债的合约约定到期日均为一个月以内且不计息，可赎回基金份额净值(所有者权益)无固定到期日且不计息，因此账面余额即为未折现的合约到期现金流量。

7.4.13.4 市场风险

市场风险是指基金所持金融工具的公允价值或未来现金流量因所处市场各类价格因素的变动而发生波动的风险，包括利率风险、外汇风险和其他价格风险。

7.4.13.4.1 利率风险

利率风险是指金融工具的公允价值或现金流量受市场利率变动而发生波动的风险。利率敏感性金融工具均面临由于市场利率上升而导致公允价值下降的风险，其中浮动利率类金融工具还面临每个付息期间结束根据市场利率重新定价时对于未来现金流影响的风险。

本基金的基金管理人定期对本基金面临的利率敏感性缺口进行监控，并通过调整投资组合的久期等方法对上述利率风险进行管理。

本基金持有的利率敏感性资产主要为银行存款、结算备付金和债券投资等。本基金主要投资于交易所及银行间市场交易的固定收益品种，因此存在相应的利率风险。

7.4.13.4.1.1 利率风险敞口

单位：人民币元

本期末 2011 年 12 月 31 日	1 年以内	1-5 年	5 年以上	不计息	合计
资产					
银行存款	2,348,798.27	-	-	-	2,348,798.27
结算备付金	39,572,288.09	-	-	-	39,572,288.09
存出保证金	-	-	-	250,000.00	250,000.00
交易性金融资产	346,342,000.00	746,473,754.74	455,186,281.60	149,162,840.38	1,697,164,876.72
衍生金融资产	-	-	-	-	-
买入返售金融资产	147,100,420.65	-	-	-	147,100,420.65
应收证券清算款	-	-	-	2,904,547.83	2,904,547.83
应收利息	-	-	-	29,798,196.39	29,798,196.39
应收股利	-	-	-	-	-
应收申购款	-	-	-	32,988.55	32,988.55
递延所得税资产	-	-	-	-	-
其他资产	-	-	-	-	-
资产总计	535,363,507.01	746,473,754.74	455,186,281.60	182,148,573.15	1,919,172,116.50
负债					
短期借款	-	-	-	-	-
交易性金融负债	-	-	-	-	-
衍生金融负债	-	-	-	-	-
卖出回购金融资产款	513,199,327.00	-	-	-	513,199,327.00
应付证券清算款	-	-	-	21,961.47	21,961.47
应付赎回款	-	-	-	4,784,915.34	4,784,915.34
应付管理人报酬	-	-	-	856,884.25	856,884.25
应付托管费	-	-	-	244,824.06	244,824.06
应付销售服务费	-	-	-	-	-
应付交易费用	-	-	-	424,073.68	424,073.68
应交税费	-	-	-	-	-
应付利息	-	-	-	68,518.38	68,518.38
应付利润	-	-	-	-	-
递延所得税负债	-	-	-	-	-
其他负债	-	-	-	341,795.76	341,795.76
负债总计	513,199,327.00	-	-	6,742,972.94	519,942,299.94
利率敏感度缺口	22,164,180.01	746,473,754.74	455,186,281.60	175,405,600.21	1,399,229,816.56

注：表中所示为本基金资产及负债的公允价值，并按照合约规定的利率重新定价日或到期日孰早者予以分类。

7.4.13.4.1.2 利率风险的敏感性分析

假设	除市场利率以外的其他市场变量保持不变	
分析	相关风险变量的变动	对资产负债表日基金资产净值的影响金额（单位：人民币元）

	本期末（2011年12月31日）	
市场利率下降 25 个基点		17,920,407.25
市场利率上升 25 个基点		-17,577,929.60

7.4.13.4.2 外汇风险

外汇风险是指金融工具的公允价值或未来现金流量因外汇汇率变动而发生波动的风险。本基金的所有资产及负债以人民币计价，因此无重大外汇风险。

7.4.13.4.3 其他价格风险

其他价格风险是指基金所持金融工具的公允价值或未来现金流量因除市场利率和外汇汇率以外的市场价格因素变动而发生波动的风险。本基金主要投资于证券交易所上市或银行间同业市场交易的股票和债券，所面临的其他价格风险来源于单个证券发行主体自身经营情况或特殊事项的影响，也可能来源于证券市场整体波动的影响。

本基金的基金管理人在构建和管理投资组合的过程中，采用“自上而下”的策略，通过对宏观经济情况及政策的分析，结合证券市场运行情况，做出资产配置及组合构建的决定；通过对单个证券的定性分析及定量分析，选择符合基金合同约定范围的投资品种进行投资。本基金的基金管理人定期结合宏观及微观环境的变化，对投资策略、资产配置、投资组合进行修正，来主动应对可能发生的市场价格风险。

本基金通过投资组合的分散化降低其他价格风险。本基金投资组合中债券类资产的投资比例不低于基金资产的 80%，权益类资产的投资比例不超过基金资产的 20%，现金或到期日在 1 年以内的政府债券不低于基金资产净值的 5%。此外，本基金的基金管理人每日对本基金所持有的证券价格实施监控，定期运用多种定量方法对基金进行风险度量，及时可靠地对风险进行跟踪和控制。

7.4.13.4.3.1 其他价格风险敞口

金额单位：人民币元

项目	本期末 2011年12月31日	
	公允价值	占基金资产净值比例（%）
交易性金融资产-股票投资	149,162,840.38	10.66
衍生金融资产-权证投资	-	-
其他	-	-
合计	149,162,840.38	10.66

7.4.13.4.3.2 其他价格风险的敏感性分析

于 2011 年 12 月 31 日，本基金持有的交易性权益类投资公允价值占基金资产净值的比例为 10.66%，因此除市场利率和外汇汇率以外的市场价格因素的变动对于本基金资产净值无重大影响。

7.4.13.4.4 采用风险价值法管理风险

本基金未采用风险价值法或类似方法进行分析、管理市场风险。

7.4.14 有助于理解和分析会计报表需要说明的其他事项

(1) 公允价值

(a) 不以公允价值计量的金融工具

不以公允价值计量的金融资产和负债主要包括应收款项和其他金融负债，其账面价值与公允价值相差很小。

(b) 以公允价值计量的金融工具

(i) 金融工具公允价值计量的方法

根据在公允价值计量中对计量整体具有重大意义的最低层级的输入值，公允价值层级可分为：

第一层级：相同资产或负债在活跃市场上(未经调整)的报价。

第二层级：直接(比如取自价格)或间接(比如根据价格推算的)可观察到的、除第一层级中的市场报价以外的资产或负债的输入值。

第三层级：以可观察到的市场数据以外的变量为基础确定的资产或负债的输入值(不可观察输入值)。

(ii) 各层次金融工具公允价值

于 2011 年 12 月 31 日，本基金持有的以公允价值计量的金融工具中属于第一层级的余额为 744,357,876.72 元，属于第二层级的余额为 952,807,000.00 元，无属于第三层级的余额。

(iii) 公允价值所属层次间的重大变动

对于证券交易所上市的股票，若出现重大事项停牌、交易不活跃(包括涨跌停时的交易不活跃)等情况，本基金分别于停牌日至交易恢复活跃日期间、交易不活跃期间不将相关股票的公允价值列入第一层级；并根据估值调整中采用的不可观察输入值对于公允价值的影响程度，确定相关股票公允价值应属第二层级或第三层级。

(iv) 第三层次公允价值余额和本期变动金额

无。

(2) 除公允价值外，截至资产负债表日本基金无需要说明的其他重要事项。

§ 8 投资组合报告

8.1 期末基金资产组合情况

金额单位：人民币元

序号	项目	金额	占基金总资产的比例 (%)
1	权益投资	149,162,840.38	7.77
	其中：股票	149,162,840.38	7.77
2	固定收益投资	1,548,002,036.34	80.66
	其中：债券	1,548,002,036.34	80.66
	资产支持证券	-	-
3	金融衍生品投资	-	-
4	买入返售金融资产	147,100,420.65	7.66
	其中：买断式回购的买入返售金融资产	-	-
5	银行存款和结算备付金合计	41,921,086.36	2.18
6	其他各项资产	32,985,732.77	1.72
	合计	1,919,172,116.50	100.00

8.2 期末按行业分类的股票投资组合

金额单位：人民币元

代码	行业类别	公允价值	占基金资产净值比例 (%)
A	农、林、牧、渔业	9,054,354.48	0.65
B	采掘业	-	-
C	制造业	41,778,184.30	2.99
C0	食品、饮料	10,214,726.06	0.73
C1	纺织、服装、皮毛	-	-
C2	木材、家具	-	-
C3	造纸、印刷	-	-
C4	石油、化学、塑胶、塑料	-	-
C5	电子	-	-
C6	金属、非金属	-	-
C7	机械、设备、仪表	13,701,494.24	0.98
C8	医药、生物制品	17,861,964.00	1.28
C99	其他制造业	-	-
D	电力、煤气及水的生产和供应业	6,358,049.60	0.45
E	建筑业	14,550,000.00	1.04
F	交通运输、仓储业	29,839,216.70	2.13
G	信息技术业	13,509,180.50	0.97
H	批发和零售贸易	-	-
I	金融、保险业	7,410,000.00	0.53
J	房地产业	26,663,854.80	1.91

K	社会服务业	-	-
L	传播与文化产业	-	-
M	综合类	-	-
	合计	149,162,840.38	10.66

8.3 期末按公允价值占基金资产净值比例大小排序的所有股票投资明细

金额单位：人民币元

序号	股票代码	股票名称	数量（股）	公允价值	占基金资产净值比例（%）
1	601006	大秦铁路	3,999,895	29,839,216.70	2.13
2	600048	保利地产	1,557,279	15,572,790.00	1.11
3	601668	中国建筑	5,000,000	14,550,000.00	1.04
4	600809	山西汾酒	161,779	10,214,726.06	0.73
5	600271	航天信息	509,425	10,117,180.50	0.72
6	600267	海正药业	300,000	9,531,000.00	0.68
7	000998	隆平高科	350,808	9,054,354.48	0.65
8	000538	云南白药	157,188	8,330,964.00	0.60
9	000656	金科股份	634,836	7,491,064.80	0.54
10	600837	海通证券	1,000,000	7,410,000.00	0.53
11	600582	天地科技	400,000	7,400,000.00	0.53
12	000939	凯迪电力	599,816	6,358,049.60	0.45
13	000527	美的电器	299,926	3,671,094.24	0.26
14	000024	招商地产	200,000	3,600,000.00	0.26
15	002063	远光软件	200,000	3,392,000.00	0.24
16	601369	陕鼓动力	200,000	2,292,000.00	0.16
17	601616	广电电气	30,000	338,400.00	0.02

8.4 报告期内股票投资组合的重大变动

8.4.1 累计买入金额前 20 名的股票明细

金额单位：人民币元

序号	股票代码	股票名称	本期累计买入金额	占期末基金资产净值比例（%）
1	601668	中国建筑	60,387,610.24	4.32
2	601006	大秦铁路	47,580,313.58	3.40
3	600000	浦发银行	33,172,694.88	2.37
4	600809	山西汾酒	27,240,656.70	1.95
5	601288	农业银行	26,455,000.00	1.89
6	600048	保利地产	25,586,752.30	1.83
7	600271	航天信息	25,086,141.59	1.79
8	600028	中国石化	23,792,124.50	1.70

9	601699	潞安环能	22,820,937.84	1.63
10	000998	隆平高科	22,383,065.50	1.60
11	601088	中国神华	22,231,943.15	1.59
12	600267	海正药业	16,637,169.12	1.19
13	600016	民生银行	16,045,000.00	1.15
14	000651	格力电器	15,869,938.01	1.13
15	000786	北新建材	14,387,184.74	1.03
16	600406	国电南瑞	14,385,247.76	1.03
17	002334	英威腾	13,518,203.02	0.97
18	600582	天地科技	13,195,169.70	0.94
19	600880	博瑞传播	13,186,749.97	0.94
20	600887	伊利股份	13,092,317.35	0.94

8.4.2 累计卖出金额前 20 名的股票明细

金额单位：人民币元

序号	股票代码	股票名称	本期累计卖出金额	占期末基金资产净值比例（%）
1	601668	中国建筑	35,927,580.00	2.57
2	600000	浦发银行	31,069,208.43	2.22
3	601288	农业银行	25,010,000.00	1.79
4	600028	中国石化	22,441,078.98	1.60
5	601088	中国神华	20,000,546.83	1.43
6	601699	潞安环能	19,857,201.40	1.42
7	600809	山西汾酒	18,070,825.68	1.29
8	600016	民生银行	16,705,651.03	1.19
9	601006	大秦铁路	15,079,576.90	1.08
10	000998	隆平高科	14,633,308.90	1.05
11	600406	国电南瑞	14,469,339.17	1.03
12	600887	伊利股份	13,524,543.59	0.97
13	000786	北新建材	12,888,249.46	0.92
14	000651	格力电器	12,328,374.82	0.88
15	600816	安信信托	12,181,910.50	0.87
16	600970	中材国际	12,104,208.10	0.87
17	600880	博瑞传播	11,526,799.25	0.82
18	600537	亿晶光电	11,464,250.01	0.82
19	600166	福田汽车	11,127,580.14	0.80
20	002106	莱宝高科	10,047,562.94	0.72

8.4.3 买入股票的成本总额及卖出股票的收入总额

单位：人民币元

买入股票成本（成交）总额	866,475,265.12
卖出股票收入（成交）总额	654,023,532.09

注：8.4.1 项“买入金额”、8.4.2 项“卖出金额”及 8.4.3 项“买入成本”、“卖出收入”均按买入或卖出成交金额（成交单价乘以成交数量）填列，不考虑相关交易费用。

8.5 期末按债券品种分类的债券投资组合

金额单位：人民币元

序号	债券品种	公允价值	占基金资产净值比例（%）
1	国家债券	127,397,000.00	9.10
2	央行票据	-	-
3	金融债券	588,447,000.00	42.06
	其中：政策性金融债	588,447,000.00	42.06
4	企业债券	562,716,308.20	40.22
5	企业短期融资券	140,441,000.00	10.04
6	中期票据	71,852,000.00	5.14
7	可转债	57,148,728.14	4.08
8	其他	-	-
	合计	1,548,002,036.34	110.63

8.6 期末按公允价值占基金资产净值比例大小排名的前五名债券投资明细

金额单位：人民币元

序号	债券代码	债券名称	数量（张）	公允价值	占基金资产净值比例（%）
1	122065	11 上港 01	1,349,980	141,086,409.80	10.08
2	110411	11 农发 11	1,300,000	136,474,000.00	9.75
3	110217	11 国开 17	1,300,000	131,742,000.00	9.42
4	110235	11 国开 35	1,000,000	103,110,000.00	7.37
5	110417	11 农发 17	1,000,000	103,020,000.00	7.36

8.7 期末按公允价值占基金资产净值比例大小排序的所有资产支持证券投资明细

报告期末，本基金未持有资产支持证券。

8.8 期末按公允价值占基金资产净值比例大小排名的前五名权证投资明细

报告期末，本基金未持有权证。

8.9 投资组合报告附注

8.9.1 报告期内本基金投资的前十名证券的发行主体未被监管部门立案调查，在本报告编制日前一年内本基金投资的前十名证券的发行主体未受到公开谴责、处罚。

8.9.2 本基金投资的前十名股票中，没有超出基金合同规定的备选股票库之外的股票。

8.9.3 期末其他各项资产构成

单位：人民币元

序号	名称	金额
1	存出保证金	250,000.00
2	应收证券清算款	2,904,547.83
3	应收股利	-
4	应收利息	29,798,196.39
5	应收申购款	32,988.55
6	其他应收款	-
7	待摊费用	-
8	其他	-
	合计	32,985,732.77

8.9.4 期末持有的处于转股期的可转换债券明细

金额单位：人民币元

序号	债券代码	债券名称	公允价值	占基金资产净值比例（%）
1	110015	石化转债	23,117,300.00	1.65
2	113002	工行转债	21,292,000.00	1.52
3	125887	中鼎转债	3,204,395.82	0.23

8.9.5 期末前十名股票中存在流通受限情况的说明

报告期末，本基金前十名股票中不存在流通受限情况。

§ 9 基金份额持有人信息

9.1 期末基金份额持有人户数及持有人结构

份额单位：份

份额级别	持有人户数(户)	户均持有的基金份额	持有人结构			
			机构投资者		个人投资者	
			持有份额	占总份额比例	持有份额	占总份额比例
嘉实多利分级债券	9,209	149,709.29	354,687,639.72	25.73%	1,023,985,205.50	74.27%
多利优先	266	54,537.10	8,000,444.00	55.15%	6,506,424.00	44.85%

多利进取	266	13,634.27	2,089,458.00	57.61%	1,537,259.00	42.39%
合计	9,569	145,972.04	364,777,541.72	26.12%	1,032,028,888.50	73.88%

注：(1) 嘉实多利分级债券：机构投资者持有份额占总份额比例、个人投资者持有份额占总份额比例，分别为机构投资者持有嘉实多利分级债券份额占嘉实多利分级债券总份额比例、个人投资者持有嘉实多利分级债券份额占嘉实多利分级债券总份额比例；(2) 多利优先：机构投资者持有份额占总份额比例、个人投资者持有份额占总份额比例，分别为机构投资者持有嘉实多利优先份额占多利优先总份额比例、个人投资者持有嘉实多利优先份额占多利优先总份额比例；(3) 多利进取：机构投资者持有份额占总份额比例、个人投资者持有份额占总份额比例，分别为机构投资者持有嘉实多利进取份额占多利进取总份额比例、个人投资者持有嘉实多利进取份额占多利进取总份额比例。

9.2 期末上市基金场内前十名持有人

9.2.1 期末上市基金场内前十名持有人-多利优先份额

序号	持有人名称	持有份额（份）	占上市总份额比例
1	中意人寿保险有限公司-分红-团体年金	4,000,222.00	27.57%
2	中意人寿保险有限公司	4,000,222.00	27.57%
3	赵忠媛	956,095.00	6.59%
4	陈流松	415,500.00	2.86%
5	吴辉	364,519.00	2.51%
6	梁成	273,106.00	1.88%
7	张毓炜	235,595.00	1.62%
8	王啸鸣	163,244.00	1.13%
9	屠东玲	160,009.00	1.10%
10	傅春台	155,100.00	1.07%

9.2.2 期末上市基金场内前十名持有人-多利进取份额

序号	持有人名称	持有份额（份）	占上市总份额比例
1	中意人寿保险有限公司	1,000,055.00	27.57%
2	中意人寿保险有限公司-分红-团体年金	994,181.00	27.41%
3	赵忠媛	239,024.00	6.59%
4	平安证券-招行-平安年年红债券宝集合资产管理计划	95,222.00	2.63%
5	彭广胜	84,701.00	2.34%
6	吴辉	52,573.00	1.45%
7	王啸鸣	40,811.00	1.13%
8	屠冬玲	40,002.00	1.10%
9	王子岩	29,203.00	0.81%
10	任海涛	28,873.00	0.80%

9.3 期末基金管理人的从业人员持有本开放式基金的情况

本期末，基金管理人的从业人员未持有本开放式基金。

§ 10 开放式基金份额变动

单位：份

项目	嘉实多利分级债券	多利优先	多利进取
基金合同生效日（2011年3月23日）基金份额总额	2,340,210,108.68	-	-
基金合同生效日起至报告期期末基金总申购份额	6,148,027.25	-	-
减：基金合同生效日起至报告期期末基金总赎回份额	949,551,705.71	-	-
基金合同生效日起至报告期期末基金拆分变动份额	-18,133,585.00	14,506,868.00	3,626,717.00
本报告期末基金份额总额	1,378,672,845.22	14,506,868.00	3,626,717.00

注：（1）2011年3月30日，中国证券登记结算有限责任公司深圳分公司完成份额拆分，将34,709,665份嘉实多利分级债券份额拆分为27,767,732份多利优先份额及6,941,933份多利进取份额；（2）拆分变动份额为本基金三级份额之间的初始份额拆分及配对转换变动份额。

§ 11 重大事件揭示

11.1 基金份额持有人大会决议

报告期内无基金份额持有人大会决议。

11.2 基金管理人、基金托管人的专门基金托管部门的重大人事变动

（1）基金管理人的重大人事变动情况

2011年5月起，王忠民先生因任期届满并退休，不再担任本基金管理人董事长职务，公司董事兼总经理赵学军先生代任董事长职务；2011年8月起安奎先生任本基金管理人董事长。

（2）基金托管人的专门基金托管部门的重大人事变动情况

招商银行总行资产托管部原总经理夏博辉同志已调离招商银行，根据招银发[2011]331号文，夏博辉先生不再担任总行资产托管部总经理职务，聘任吴晓辉先生担任总行资产托管部负责人。

11.3 涉及基金管理人、基金财产、基金托管业务的诉讼

报告期内无涉及本基金管理人、基金财产、基金托管业务的诉讼事项。

11.4 基金投资策略的改变

报告期内本基金投资策略未发生改变。

11.5 为基金进行审计的会计师事务所情况

本基金基金合同生效日为 2011 年 3 月 23 日，报告年度应支付给普华永道中天会计师事务所有限公司的审计费 90,000.00 元，该审计机构第 1 年提供审计服务。

11.6 管理人、托管人及其高级管理人员受稽查或处罚等情况

报告期内，本基金管理人、托管人及其高级管理人员无受稽查或处罚等情况。

11.7 基金租用证券公司交易单元的有关情况

11.7.1 基金租用证券公司交易单元进行股票投资及佣金支付情况

金额单位：人民币元

券商名称	交易单元数量	股票交易		应支付该券商的佣金		备注
		成交金额	占当期股票成交总额的比例	佣金	占当期佣金总量的比例	
中银国际证券有限责任公司	1	779,284,035.52	51.27%	662,389.79	51.70%	新增
中国国际金融有限公司	1	450,259,519.15	29.62%	382,720.26	29.87%	新增
中信证券股份有限公司	1	290,490,122.54	19.11%	236,024.51	18.42%	新增

注 1：本表“佣金”指本基金通过单一券商的交易单元进行股票、权证等交易而合计支付该等券商的佣金合计。

注 2：交易单元的选择标准和程序

- (1) 经营行为规范，在近一年内无重大违规行为；
- (2) 公司财务状况良好；
- (3) 有良好的内控制度，在业内有良好的声誉；
- (4) 有较强的研究能力，能及时、全面、定期提供质量较高的宏观、行业、公司和证券市场研究报告，并能根据基金投资的特殊要求，提供专门的研究报告；
- (5) 建立了广泛的信息网络，能及时提供准确的信息资讯服务。

基金管理人根据以上标准进行考察后确定租用券商的交易单元。基金管理人与被选择的券商签订协议，并通知基金托管人。

11.7.2 基金租用证券公司交易单元进行其他证券投资的情况

金额单位：人民币元

券商名称	债券交易		债券回购交易		权证交易	
	成交金额	占当期债券成交总额的比例	成交金额	占当期债券回购成交总额的比例	成交金额	占当期权证成交总额的比例
中银国际证券有	590,137,485.70	76.38%	29,027,000,000.00	67.23%	-	-

限责任公司						
中国国际金融有 限公司	164,842,325.40	21.33%	7,376,600,000.00	17.08%	-	-
中信证券股份有 限公司	17,683,455.99	2.29%	6,774,297,000.00	15.69%	-	-

11.8 其他重大事件

序号	公告事项	法定披露方式	法定披露日期
1	关于增加交通银行为嘉实多利分级债券基金代销机构的公告	中国证券报、上海证券报、 证券时报、管理人网站	2011 年 2 月 22 日
2	嘉实多利分级债券型证券投资基金上 网发售提示性公告	中国证券报、上海证券报、 证券时报、管理人网站	2011 年 2 月 24 日
3	关于增加中国工商银行和洛阳银行为 嘉实多利分级债券基金代销机构的公 告	中国证券报、上海证券报、 证券时报、管理人网站	2011 年 2 月 24 日
4	关于嘉实多利分级债券基金份额发售 公告的更正公告	中国证券报、上海证券报、 证券时报、管理人网站	2011 年 2 月 24 日
5	关于增加中国民生银行为嘉实多利分 级债券等三只基金代销机构的公告	中国证券报、上海证券报、 证券时报、管理人网站	2011 年 3 月 3 日
6	关于增加中信银行为嘉实多利分级债 券基金代销机构的公告	中国证券报、上海证券报、 证券时报、管理人网站	2011 年 3 月 4 日
7	关于增加中国光大银行为嘉实多利分 级债券基金代销机构的公告	中国证券报、上海证券报、 证券时报、管理人网站	2011 年 3 月 14 日
8	嘉实多利分级债券型证券投资基金基 金合同生效公告	中国证券报、上海证券报、 证券时报、管理人网站	2011 年 3 月 24 日
9	嘉实多利分级债券型证券投资基金场 内认购份额分拆公告	中国证券报、上海证券报、 证券时报、管理人网站	2011 年 4 月 1 日
10	嘉实多利分级债券型证券投资基金之 多利优先与多利进取基金份额上市交 易公告书	中国证券报、上海证券报、 证券时报、管理人网站	2011 年 5 月 3 日
11	嘉实多利分级债券型证券投资基金开 放日常申购赎回业务的公告	中国证券报、上海证券报、 证券时报、管理人网站	2011 年 5 月 3 日
12	关于开通嘉实多利分级债券型证券投 资基金份额配对转换业务的公告	中国证券报、上海证券报、 证券时报、管理人网站	2011 年 5 月 3 日
13	关于开通嘉实多利分级债券型证券投 资基金系统内转托管和跨系统转托管 业务的公告	中国证券报、上海证券报、 证券时报、管理人网站	2011 年 5 月 3 日
14	关于通过代销机构网上申购嘉实多利 分级债券基金费率优惠的公告	中国证券报、上海证券报、 证券时报、管理人网站	2011 年 5 月 5 日
15	关于嘉实多利分级债券开办定投业务 及其费率优惠的公告	中国证券报、上海证券报、 证券时报、管理人网站	2011 年 5 月 5 日
16	嘉实多利分级债券型证券投资基金 (LOF) 之嘉实多利优先份额与嘉实多 利进取份额上市交易提示性公告	中国证券报、上海证券报、 证券时报、管理人网站	2011 年 5 月 6 日

17	嘉实基金管理有限公司董事长变更公告	中国证券报、上海证券报、 证券时报、管理人网站	2011 年 5 月 11 日
18	关于对中国工商银行借记卡持卡人通过嘉实直销网上交易的在线支付方式申购费率优惠促销的公告	中国证券报、上海证券报、 证券时报、管理人网站	2011 年 6 月 9 日
19	关于嘉实基金网上直销汇款支付业务增加建行收款账户的公告	中国证券报、上海证券报、 证券时报、管理人网站	2011 年 8 月 1 日
20	嘉实基金管理有限公司关于基金行业高级管理人员变更的公告	中国证券报、上海证券报、 证券时报、管理人网站	2011 年 8 月 5 日
21	关于旗下开放式基金通过国都证券和民生证券开办定投业务的公告	中国证券报、上海证券报、 证券时报、管理人网站	2011 年 8 月 19 日
22	关于对中国农业银行借记卡持卡人开展嘉实基金网上直销交易费率优惠的公告	中国证券报、上海证券报、 证券时报、管理人网站	2011 年 9 月 1 日
23	关于增加温州银行为嘉实旗下基金代销机构并开展定投业务的公告	中国证券报、上海证券报、 证券时报、管理人网站	2011 年 11 月 2 日
24	关于直销网上交易系统开通智能交易及定投业务升级的公告	中国证券报、上海证券报、 证券时报、管理人网站	2011 年 11 月 8 日
25	关于旗下开放式基金通过中信万通证券开办定投业务的公告	中国证券报、上海证券报、 证券时报、管理人网站	2011 年 12 月 7 日
26	关于变更开放式基金业务规则的公告	中国证券报、上海证券报、 证券时报、管理人网站	2011 年 12 月 9 日
27	关于旗下基金直销账户中国银行有关信息变更的公告	中国证券报、上海证券报、 证券时报、管理人网站	2011 年 12 月 16 日
28	关于增加华夏银行为嘉实旗下开放式基金代销机构的公告	中国证券报、上海证券报、 证券时报、管理人网站	2011 年 12 月 26 日

§ 12 备查文件目录

12.1 备查文件目录

- (1) 中国证监会批准嘉实多利分级债券型证券投资基金募集的文件；
- (2) 《嘉实多利分级债券型证券投资基金基金合同》；
- (3) 《嘉实多利分级债券型证券投资基金招募说明书》；
- (4) 《嘉实多利分级债券型证券投资基金基金托管协议》；
- (5) 基金管理人业务资格批件、营业执照；
- (6) 报告期内嘉实多利分级债券型证券投资基金公告的各项原稿。

12.2 存放地点

北京市建国门北大街 8 号华润大厦 8 层嘉实基金管理有限公司

12.3 查阅方式

(1) 书面查询：查阅时间为每工作日 8:30-11:30, 13:00-17:30。投资者可免费查阅，也可按工本费购买复印件。

(2) 网站查询：基金管理人网址：<http://www.jsfund.cn>

投资者对本报告如有疑问，可咨询本基金管理人嘉实基金管理有限公司，咨询电话 400-600-8800，或发 E-mail:service@jsfund.cn。

嘉实基金管理有限公司
2012 年 3 月 30 日