

# 华夏红利混合型证券投资基金 2011 年年度报告

2011 年 12 月 31 日

基金管理人：华夏基金管理有限公司

基金托管人：中国建设银行股份有限公司

报告送出日期：二〇一二年三月三十日

## §1 重要提示及目录

### 1.1 重要提示

基金管理人的董事会、董事保证本报告所载资料不存在虚假记载、误导性陈述或重大遗漏，并对其内容的真实性、准确性和完整性承担个别及连带的法律责任。本年度报告已经三分之二以上独立董事签字同意，并由董事长签发。

基金托管人中国建设银行股份有限公司根据本基金合同规定，于 2012 年 3 月 27 日复核了本报告中的财务指标、净值表现、利润分配情况、财务会计报告、投资组合报告等内容，保证复核内容不存在虚假记载、误导性陈述或者重大遗漏。

基金管理人承诺以诚实信用、勤勉尽责的原则管理和运用基金资产，但不保证基金一定盈利。

基金的过往业绩并不代表其未来表现。投资有风险，投资者在作出投资决策前应仔细阅读本基金的招募说明书及其更新。

本报告中的财务资料经审计，安永华明会计师事务所为本基金出具了无保留意见的审计报告，请投资者注意阅读。

本报告期自 2011 年 1 月 1 日起至 12 月 31 日止。

## 1.2 目录

§1 重要提示及目录.....	1
§2 基金简介.....	3
§3 主要财务指标、基金净值表现及利润分配情况.....	4
3.1 主要会计数据和财务指标.....	4
3.2 基金净值表现.....	5
3.3 过去三年基金的利润分配情况.....	6
§4 管理人报告.....	6
§5 托管人报告.....	11
§6 审计报告.....	11
§7 年度财务报表.....	13
7.1 资产负债表.....	13
7.2 利润表.....	14
7.3 所有者权益（基金净值）变动表.....	15
7.4 报表附注.....	16
§8 投资组合报告.....	38
8.1 期末基金资产组合情况.....	38
8.2 期末按行业分类的股票投资组合.....	38
8.3 期末按公允价值占基金资产净值比例大小排序的所有股票投资明细.....	39
8.4 报告期内股票投资组合的重大变动.....	53
8.5 期末按债券品种分类的债券投资组合.....	55
8.6 期末按公允价值占基金资产净值比例大小排名的前五名债券投资明细.....	56
8.7 期末按公允价值占基金资产净值比例大小排名的所有资产支持证券投资明细.....	56
8.8 期末按公允价值占基金资产净值比例大小排名的前五名权证投资明细.....	56
8.9 投资组合报告附注.....	56
§9 基金份额持有人信息.....	57
9.1 期末基金份额持有人户数及持有人结构.....	57
9.2 期末基金管理人的从业人员持有本开放式基金的情况.....	57
§10 开放式基金份额变动.....	58
§11 重大事件揭示.....	58
§12 影响投资者决策的其他重要信息.....	61
§13 备查文件目录.....	62

## §2 基金简介

### 2.1 基金基本情况

基金名称	华夏红利混合型证券投资基金	
基金简称	华夏红利混合	
基金主代码	002011	
交易代码	002011	002012
基金运作方式	契约型开放式	
基金合同生效日	2005 年 6 月 30 日	
基金管理人	华夏基金管理有限公司	
基金托管人	中国建设银行股份有限公司	
报告期末基金份额总额	12,440,689,053.94 份	
基金合同存续期	不定期	

### 2.2 基金产品说明

投资目标	追求基金资产的长期增值。
投资策略	在资产配置层面，本基金将采取积极的资产配置策略，根据对宏观经济、政策和证券市场走势的综合分析，确定基金资产在股票、债券和现金上的配置比例。在个股层面，基金主要选择具备良好现金分红能力且财务健康、具备长期增长潜力、市场估值合理的上市公司进行投资。
业绩比较基准	本基金股票投资的业绩比较基准为富时中国 A 股红利 150 指数，债券投资的业绩比较基准为富时中国国债指数。基准收益率=富时中国 A 股红利 150 指数收益率×60%+富时中国国债指数收益率×40%。
风险收益特征	本基金是混合型基金，风险高于债券基金和货币市场基金，低于股票基金。本基金主要投资于红利股，属于中等风险的证券投资基金品种。

### 2.3 基金管理人和基金托管人

项目		基金管理人	基金托管人
名称		华夏基金管理有限公司	中国建设银行股份有限公司
信息披露负责人	姓名	崔雁巍	尹东
	联系电话	400-818-6666	010-67595003
	电子邮箱	service@ChinaAMC.com	yindong.zh@ccb.com
客户服务电话		400-818-6666	010-67595096
传真		010-63136700	010-66275853
注册地址		北京市顺义区天竺空港工业区 A 区	北京市西城区金融大街 25 号

办公地址	北京市西城区金融大街33号通泰大厦B座12层	北京市西城区闹市口大街1号院1号楼
邮政编码	100033	100033
法定代表人	王东明	王洪章

## 2.4 信息披露方式

本基金选定的信息披露报纸名称	《中国证券报》、《上海证券报》、《证券时报》
登载基金年度报告正文的管理人互联网网址	www.ChinaAMC.com
基金年度报告备置地点	基金管理人和基金托管人的住所

## 2.5 其他相关资料

项目	名称	办公地址
会计师事务所	安永华明会计师事务所	北京市东长安街1号东方广场东方经贸城安永大楼16层
注册登记机构	华夏基金管理有限公司	北京市西城区金融大街33号通泰大厦B座12层

## §3 主要财务指标、基金净值表现及利润分配情况

### 3.1 主要会计数据和财务指标

金额单位：人民币元

3.1.1期间数据和指标	2011年	2010年	2009年
本期已实现收益	366,770,988.52	2,202,945,062.51	7,056,948,310.82
本期利润	-4,854,068,657.22	439,142,932.79	13,944,233,852.55
加权平均基金份额本期利润	-0.4332	0.0446	1.5748
本期加权平均净值利润率	-23.92%	1.92%	56.19%
本期基金份额净值增长率	-22.33%	2.92%	79.33%
3.1.2期末数据和指标	2011年末	2010年末	2009年末
期末可供分配利润	346,469,152.14	1,581,275,894.00	11,017,223,688.22
期末可供分配基金份额利润	0.0278	0.1432	1.4053
期末基金资产净值	16,986,445,831.80	21,532,869,857.30	27,005,397,086.77
期末基金份额净值	1.365	1.950	3.445
3.1.3累计期末指标	2011年末	2010年末	2009年末
基金份额累计净值增长率	419.29%	568.59%	549.59%

注：①所述基金业绩指标不包括持有人认购或交易基金的各项费用，计入费用后实际收益水平要低于所列数字。

②本期已实现收益指基金本期利息收入、投资收益、其他收入（不含公允价值变动收益）

扣除相关费用后的余额，本期利润为本期已实现收益加上本期公允价值变动收益。

③期末可供分配利润为期末资产负债表中未分配利润与未分配利润中已实现部分的孰低数。

### 3.2 基金净值表现

#### 3.2.1 基金份额净值增长率及其与同期业绩比较基准收益率的比较

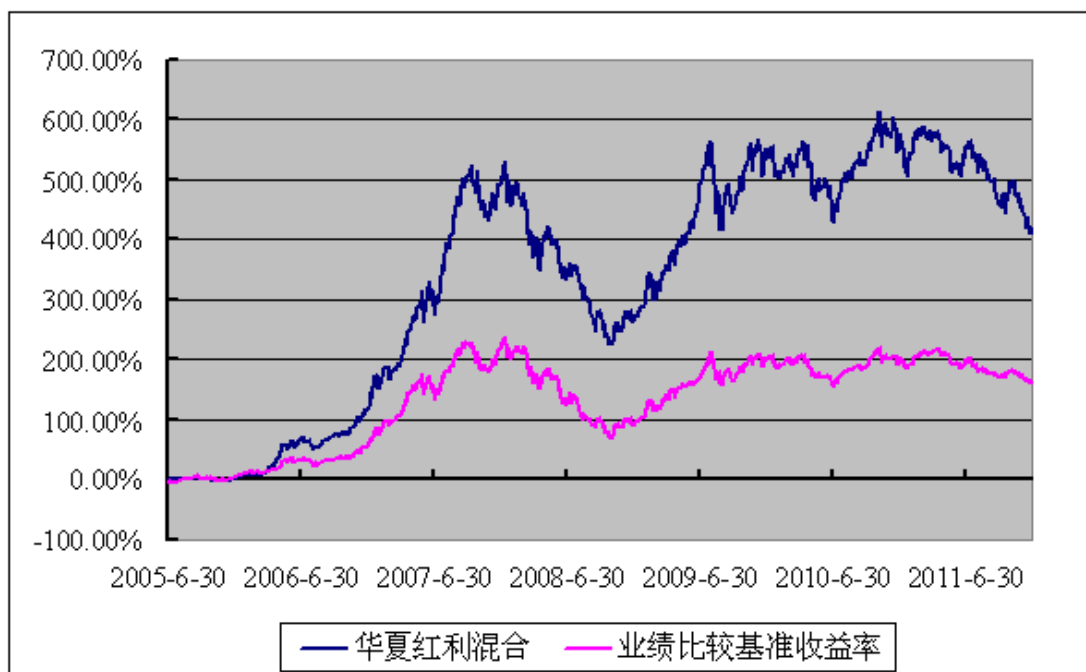
阶段	份额净值增长率①	份额净值增长率标准差②	业绩比较基准收益率③	业绩比较基准收益率标准差④	①-③	②-④
过去三个月	-7.37%	1.24%	-2.77%	0.72%	-4.60%	0.52%
过去六个月	-18.96%	1.16%	-10.44%	0.75%	-8.52%	0.41%
过去一年	-22.33%	1.13%	-11.80%	0.75%	-10.53%	0.38%
过去三年	43.36%	1.41%	40.25%	1.06%	3.11%	0.35%
过去五年	137.21%	1.63%	68.80%	1.40%	68.41%	0.23%
自基金合同生效起至今	419.29%	1.52%	163.64%	1.29%	255.65%	0.23%

#### 3.2.2 自基金合同生效以来基金份额累计净值增长率变动及其与同期业绩比较基准收益率变动的比较

华夏红利混合型证券投资基金

份额累计净值增长率与业绩比较基准收益率历史走势对比图

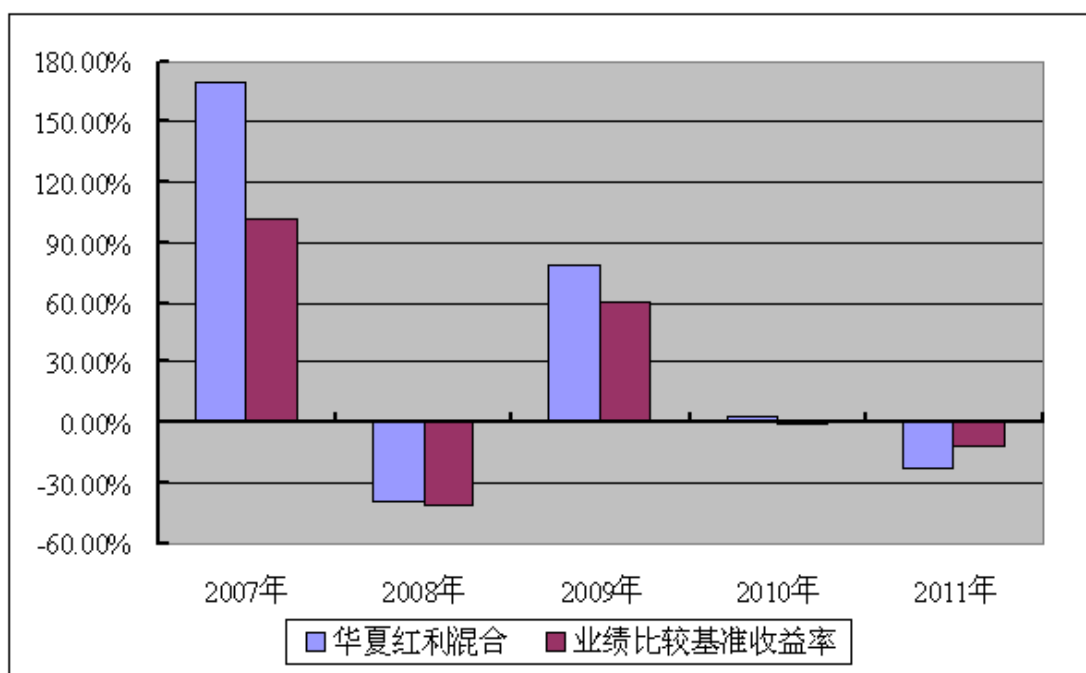
(2005年6月30日至2011年12月31日)



#### 3.2.3 过去五年基金每年净值增长率及其与同期业绩比较基准收益率的比较

华夏红利混合型证券投资基金

过去五年基金净值增长率与业绩比较基准收益率的对比图



3.3 过去三年基金的利润分配情况

单位：人民币元

年度	每 10 份基金份额分红数	现金形式发放总额	再投资形式发放总额	年度利润分配合计	备注
2011年	1.500	527,065,698.27	1,203,672,889.55	1,730,738,587.82	-
2010年	14.900	4,147,956,071.68	8,391,803,541.07	12,539,759,612.75	-
2009年	-	-	-	-	-
合计	16.400	4,675,021,769.95	9,595,476,430.62	14,270,498,200.57	-

§4 管理人报告

4.1 基金管理人及基金经理情况

4.1.1 基金管理人及其管理基金的经验

华夏基金管理有限公司成立于 1998 年 4 月 9 日，是经中国证监会批准成立的首批全国性基金管理公司之一。公司总部设在北京，在北京、上海、深圳、成都、南京、杭州和广州设有分公司，在香港设有子公司。公司是首批全国社保基金投资管理人、首批企业年金基金投资管理人、境内首批 QDII 基金管理人、境内首只 ETF 基金管理人，以及特定客户资产管理人，香港子公司是首批 RQFII

基金管理人。华夏基金是业务领域最广泛的基金管理公司之一。

2011 年，在市场持续下跌的情况下，华夏基金继续坚持以深入的投资研究为基础，高度重视风险管理，努力为投资人规避风险。根据银河证券基金研究中心基金业绩统计报告，在基金年度分类排名中（截至 2011 年 12 月 30 日数据），华夏收入股票在 217 只标准股票型基金中排名第 5；华夏大盘精选混合在 43 只偏股型基金（股票上限 95%）中排名第 4；华夏策略混合在 48 只灵活配置型基金（股票上限 80%）中排名第 5；华夏兴和封闭及华夏兴华封闭在 25 只封闭式普通股票型基金中分别排名第 3 和第 4。

为引导投资者树立正确的基金投资理念，增进与投资者之间的交流，2011 年，华夏基金继续举办理财 365、理财直通车等巡回报告会以及理财讲座，主动向投资者提示风险，为投资者提供理财咨询服务。

2011 年，华夏基金凭借规范的经营管理及良好的品牌声誉，荣获多家机构评选的多个奖项，主要奖项有：2011 年 3 月，在《证券时报》主办的“第七届中国基金业明星奖颁奖仪式暨中国明星基金论坛”中，华夏基金荣获“长期回报明星基金公司奖”；2011 年 4 月，在《上海证券报》主办的中国“金基金”奖颁奖典礼中，华夏基金第六次荣获“金基金 TOP 公司奖”；在《中国证券报》、中央电视台主办的“中国基金业金牛奖”评选活动中，华夏基金第六次荣获年度“金牛基金管理公司奖”。

在客户服务方面，2011 年，华夏基金继续以客户需求为导向，持续提高服务质量：恢复办理华夏收入等四只基金的转换业务；调整了在本公司进行登记结算基金的分红方式变更规则，使投资者可在不同销售机构对持有的同一只基金可以分别设置不同的分红方式；优化了网上交易定期定额功能，缩短了密码重置、银行卡变更、特殊退款等业务处理周期；推出了针对直销网上交易客户的赎回款划出短信提示等服务。

#### 4.1.2 基金经理（或基金经理小组）及基金经理助理简介

姓名	职务	任本基金的基金经理期限		证券从业年限	说明
		任职日期	离任日期		
谭琦	本基金的基金经理、股票投资部副总经	2009-01-01	-	8 年	工学硕士。2003 年 7 月加入华夏基金管理有限公司，历任行业研究员、行业研究主管、基金经理助理、华夏蓝筹核心混



	理				合型证券投资基金 (LOF) 基金经理 (2007 年 9 月 27 日至 2009 年 1 月 1 日期间)。
赵航	本基金的基金经理	2011-01-18	-	14 年	中南财经大学投资经济专业硕士。曾任大鹏证券公司资产管理中心投资经理、长城证券公司投资银行部项目经理、鹏华基金管理有限公司原普华证券投资基金基金经理 (2003 年 4 月 10 日至 2005 年 5 月 21 日)、原中信基金中信红利精选股票型证券投资基金基金经理 (2008 年 5 月 19 日至 2009 年 4 月 18 日)。2009 年 1 月加入华夏基金管理有限公司。
严鸿宴	本基金的基金经理	2011-11-07	-	10 年	北京大学管理学硕士。曾任中国工商银行总行计划财务部主任科员, 大鹏证券有限责任公司研究员, 渤海证券有限责任公司投资经理, 上汽集团财务公司投资部经理。2008 年 4 月加入华夏基金管理有限公司, 曾任机构投资经理。
郑煜	本基金的基金经理、股票投资部副总经理	2010-01-16	2011-03-17	13 年	中国科技大学管理科学与工程学硕士。曾任华夏证券高级分析师, 大成基金高级分析师、投资经理, 原中信基金股权投资部总监。2009 年 1 月加入华夏基金管理有限公司。

注: ①上述任职日期、离任日期根据本基金管理人对外披露的任免日期填写。

②证券从业的含义遵从行业协会《证券业从业人员资格管理办法》的相关规定。

③根据本基金管理人于 2011 年 1 月 20 日发布的《华夏基金管理有限公司关于调整基金经理的公告》, 增聘赵航先生为本基金基金经理。

④根据本基金管理人于 2011 年 11 月 9 日发布的《华夏基金管理有限公司关于增聘华夏红利混合型证券投资基金基金经理的公告》, 增聘严鸿宴先生为本基金基金经理。

⑤根据本基金管理人于 2011 年 3 月 19 日发布的《华夏基金管理有限公司关于调整华夏红利混合型证券投资基金基金经理的公告》, 郑煜女士不再担任本基金基金经理。

#### 4.2 管理人对报告期内本基金运作合规守信情况的说明

本报告期内, 本基金管理人严格遵守《证券投资基金法》、《证券投资基金销

售管理办法》、《证券投资基金运作管理办法》、基金合同和其他有关法律法规、监管部门的相关规定，依照诚实信用、勤勉尽责、安全高效的原则管理和运用基金资产，在认真控制投资风险的基础上，为基金份额持有人谋求最大利益，没有损害基金份额持有人利益的行为。

#### 4.3 管理人对报告期内公平交易情况的专项说明

##### 4.3.1 公平交易制度的执行情况

本基金管理人一贯公平对待旗下管理的所有基金和组合，制定并严格遵守相应的制度和流程，通过系统和人工等方式在各环节严格控制交易公平执行。报告期内，本公司严格执行了《证券投资基金管理公司公平交易制度指导意见》和《华夏基金管理有限公司公平交易制度》的规定。

##### 4.3.2 本投资组合与其他投资风格相似的投资组合之间的业绩比较

本基金与本基金管理人旗下的其他投资组合的投资风格不同。

##### 4.3.3 异常交易行为的专项说明

报告期内未发现本基金存在异常交易行为。

#### 4.4 管理人对报告期内基金的投资策略和业绩表现的说明

##### 4.4.1 报告期内基金投资策略和运作分析

2011 年，欧洲主权债务危机不断恶化，新兴市场通胀压力增大，全球资本重新回流美元。国内方面，为遏制通胀，政府多次上调存款准备金率，同时控制社会融资总量，并持续调控房地产行业，经济增速逐步放缓。市场方面，A 股市场在上半年预期较为乐观，但由于与经济增速放缓的态势形成反差，指数在 4 月达到高点后一路下跌，且下跌速度在 4 季度开始加快，高估值个股及中小盘个股跌幅较大。

报告期内，本基金对通胀的变化趋势和中小盘个股估值较高的情况较为警惕，严格控制仓位，配置了铁路、电信运营、电力等防御型板块，同时，适当进行了低买高卖的波段操作。但是由于系统性风险释放程度超出预期，基金业绩受到拖累。

##### 4.4.2 报告期内基金的业绩表现

截至 2011 年 12 月 31 日，本基金份额净值为 1.365 元，本报告期份额净值增长率为-22.33%，同期业绩比较基准增长率为-11.80%。

#### 4.5 管理人对宏观经济、证券市场及行业走势的简要展望

展望未来,国内通货膨胀压力逐渐减轻,但必须高度警惕其重新抬头的可能,房地产调控仍将持续,经济结构调整还需要一定过程。我们认为,中国能否迈过“中等收入国家陷阱”是未来数年内的一个重要挑战,需要仔细观察。股市方面,随着市场风险的进一步释放,一些板块和个股的投资机会逐步显现。

基于以上判断,本基金将前瞻性地分析问题,及时应对变化,积极优化组合结构,努力把握投资机会,力争为投资者实现良好的收益。

珍惜基金份额持有人的每一分投资和每一份信任,本基金将继续奉行华夏基金管理有限公司“为信任奉献回报”的经营理念,规范运作,审慎投资,勤勉尽责地为基金份额持有人谋求长期、稳定的回报。

#### 4.6 管理人内部有关本基金的监察稽核工作情况

报告期内,本基金管理人在监察稽核工作中加大了对各项业务的合规培训和考试力度,针对投研人员组织了多次合规培训,提高了员工的风险意识与合规意识;进一步梳理完善内部相关规章制度及业务流程,强化了对基金投资交易的风险控制及合规检查;加大对日常业务的检查范围及频率,及时开展了员工行为合规检查及对公司投研、营销等业务的专项检查,促进了公司业务的合规运作。

报告期内,本基金管理人所管理的基金整体运作合法合规。本基金管理人将继续以风险控制为核心,坚持基金份额持有人利益优先的原则,提高监察稽核工作的科学性和有效性,切实保障基金安全、合规运作。

#### 4.7 管理人对报告期内基金估值程序等事项的说明

根据中国证监会相关规定及基金合同约定,本基金管理人应严格按照新准则、中国证监会相关规定和基金合同关于估值的约定,对基金所持有的投资品种进行估值。本基金托管人根据法律法规要求履行估值及净值计算的复核责任。会计师事务所所在估值调整导致基金资产净值的变化在 0.25% 以上时对所采用的相关估值模型、假设及参数的适当性发表审核意见并出具报告。定价服务机构按照商业合同约定提供定价服务。其中,本基金管理人为了确保估值工作的合规开展,建立了负责估值工作决策和执行的专门机构,组成人员包括督察长、投资风险负责人、证券研究工作负责人、法律监察负责人及基金会计负责人等。其中,近三分之二的人员具有 10 年以上的基金从业经验,且具有风控、证券研究、合规、

会计方面的专业经验。同时，根据基金管理公司制定的相关制度，估值工作决策机构的成员中不包括基金经理。本报告期内，参与估值流程各方之间无重大利益冲突。

#### 4.8 管理人对报告期内基金利润分配情况的说明

根据《证券投资基金运作管理办法》及本基金的基金合同等规定，本基金本报告期实施利润分配 1 次，符合相关法规及基金合同的规定。

### §5 托管人报告

#### 5.1 报告期内本基金托管人遵规守信情况声明

本报告期，中国建设银行股份有限公司在本基金的托管过程中，严格遵守了《证券投资基金法》、基金合同、托管协议和其他有关规定，不存在损害基金份额持有人利益的行为，完全尽职尽责地履行了基金托管人应尽的义务。

#### 5.2 托管人对报告期内本基金投资运作遵规守信、净值计算、利润分配等情况的说明

本报告期，本托管人按照国家有关规定、基金合同、托管协议和其他有关规定，对本基金的基金资产净值计算、基金费用开支等方面进行了认真的复核，对本基金的投资运作方面进行了监督，未发现基金管理人有关损害基金份额持有人利益的行为。

报告期内，本基金实施利润分配的金额为 1,730,738,587.82 元。

#### 5.3 托管人对本年度报告中财务信息等内容的真实、准确和完整发表意见

本托管人复核审查了本报告中的财务指标、净值表现、利润分配情况、财务会计报告、投资组合报告等内容，保证复核内容不存在虚假记载、误导性陈述或者重大遗漏。

### §6 审计报告

安永华明（2012）审字第 60739337\_B07 号

华夏红利混合型证券投资基金全体基金份额持有人：

我们审计了后附的华夏红利混合型证券投资基金财务报表，包括 2011 年 12 月 31 日的资产负债表和 2011 年度的利润表和所有者权益（基金净值）变动表以

及财务报表附注。

### 6.1 管理层对财务报表的责任

编制和公允列报财务报表是基金管理人华夏基金管理有限公司的责任。这种责任包括：（1）按照企业会计准则的规定编制财务报表，并使其实现公允反映；（2）设计、执行和维护必要的内部控制，以使财务报表不存在由于舞弊或错误而导致的重大错报。

### 6.2 注册会计师的责任

我们的责任是在执行审计工作的基础上对财务报表发表审计意见。我们按照中国注册会计师审计准则的规定执行了审计工作。中国注册会计师审计准则要求我们遵守中国注册会计师职业道德守则，计划和执行审计工作以对财务报表是否不存在重大错报获取合理保证。

审计工作涉及实施审计程序，以获取有关财务报表金额和披露的审计证据。选择的审计程序取决于注册会计师的判断，包括对由于舞弊或错误导致的财务报表重大错报风险的评估。在进行风险评估时，注册会计师考虑与财务报表编制和公允列报相关的内部控制，以设计恰当的审计程序，但目的并非对内部控制的有效性发表意见。审计工作还包括评价基金管理人选用会计政策的恰当性和作出会计估计的合理性，以及评价财务报表的总体列报。

我们相信，我们获取的审计证据是充分、适当的，为发表审计意见提供了基础。

### 6.3 审计意见

我们认为，上述财务报表在所有重大方面按照企业会计准则的规定编制，公允反映了华夏红利混合型证券投资基金 2011 年 12 月 31 日的财务状况以及 2011 年度的经营成果和净值变动情况。

安永华明会计师事务所 注册会计师 徐艳 濮晓达  
北京市东长安街 1 号东方广场东方经贸城安永大楼 16 层

2012-03-23

## §7 年度财务报表

## 7.1 资产负债表

会计主体：华夏红利混合型证券投资基金

报告截止日：2011 年 12 月 31 日

单位：人民币元

资产	附注号	本期末 2011年12月31日	上年度末 2010年12月31日
<b>资产：</b>			
银行存款	7.4.7.1	1,831,686,667.08	1,963,399,206.15
结算备付金		23,166,782.79	44,189,108.85
存出保证金		4,906,966.46	9,764,215.90
交易性金融资产	7.4.7.2	15,293,115,032.62	19,693,817,337.58
其中：股票投资		13,765,240,849.37	18,496,846,728.79
基金投资		-	-
债券投资		1,527,874,183.25	1,196,970,608.79
资产支持证券投资		-	-
衍生金融资产	7.4.7.3	-	1,006,880.18
买入返售金融资产	7.4.7.4	50,000,195.00	-
应收证券清算款		17,913,109.29	67,666,489.97
应收利息	7.4.7.5	16,048,603.00	8,918,463.03
应收股利		-	-
应收申购款		1,858,405.88	2,956,106.24
递延所得税资产		-	-
其他资产	7.4.7.6	-	-
资产总计		17,238,695,762.12	21,791,717,807.90
<b>负债和所有者权益</b>	<b>附注号</b>	<b>本期末 2011年12月31日</b>	<b>上年度末 2010年12月31日</b>
<b>负债：</b>			
短期借款		-	-
交易性金融负债		-	-
衍生金融负债		-	-
卖出回购金融资产款		-	-
应付证券清算款		22,494,411.52	5,391,448.42
应付赎回款		6,914,200.53	13,004,276.37
应付管理人报酬		22,869,269.03	27,932,638.68
应付托管费		3,811,544.85	4,655,439.79
应付销售服务费		-	-
应付交易费用	7.4.7.7	194,527,371.88	206,211,052.24
应交税费		249,575.60	249,575.60
应付利息		-	-

应付利润		-	-
递延所得税负债		-	-
其他负债	7.4.7.8	1,383,556.91	1,403,519.50
负债合计		252,249,930.32	258,847,950.60
<b>所有者权益：</b>			
实收基金	7.4.7.9	12,440,689,053.94	11,042,962,218.67
未分配利润	7.4.7.10	4,545,756,777.86	10,489,907,638.63
所有者权益合计		16,986,445,831.80	21,532,869,857.30
负债和所有者权益总计		17,238,695,762.12	21,791,717,807.90

注：报告截止日 2011 年 12 月 31 日，基金份额净值 1.365 元，基金份额总额 12,440,689,053.94 份。

## 7.2 利润表

会计主体：华夏红利混合型证券投资基金

本报告期：2011 年 1 月 1 日至 2011 年 12 月 31 日

单位：人民币元

项目	附注号	本期 2011年1月1日至 2011年12月31日	上年度可比期间 2010年1月1日至 2010年12月31日
<b>一、收入</b>		-4,423,543,101.90	965,726,457.73
1.利息收入		57,996,315.60	47,220,767.22
其中：存款利息收入	7.4.7.11	14,569,625.61	24,113,196.16
债券利息收入		39,664,211.30	20,493,630.87
资产支持证券利息收入		-	-
买入返售金融资产收入		3,762,478.69	2,613,940.19
其他利息收入		-	-
2.投资收益（损失以“-”填列）		735,420,884.55	2,674,258,037.49
其中：股票投资收益	7.4.7.12	595,672,897.94	2,551,942,331.07
基金投资收益		-	-
债券投资收益	7.4.7.13	-47,253.79	4,128,243.02
资产支持证券投资收益		-	-
衍生工具收益	7.4.7.14	215,211.53	-153,261.45
股利收益	7.4.7.15	139,580,028.87	118,340,724.85
3.公允价值变动收益（损失以“-”号填列）	7.4.7.16	-5,220,839,645.74	-1,763,802,129.72
4.汇兑收益（损失以“-”号填列）		-	-
5.其他收入（损失以“-”号填列）	7.4.7.17	3,879,343.69	8,049,782.74
<b>减：二、费用</b>		430,525,555.32	526,583,524.94
1.管理人报酬		304,560,754.35	342,547,892.45
2.托管费		50,760,125.74	57,091,315.52
3.销售服务费		-	-

4.交易费用	7.4.7.18	73,677,428.57	125,961,557.03
5.利息支出		1,089,026.61	562,579.32
其中：卖出回购金融资产支出		1,089,026.61	562,579.32
6.其他费用	7.4.7.19	438,220.05	420,180.62
<b>三、利润总额（亏损总额以“-”号填列）</b>		-4,854,068,657.22	439,142,932.79
减：所得税费用		-	-
<b>四、净利润（净亏损以“-”号填列）</b>		-4,854,068,657.22	439,142,932.79

7.3 所有者权益（基金净值）变动表

会计主体：华夏红利混合型证券投资基金

本报告期：2011 年 1 月 1 日至 2011 年 12 月 31 日

单位：人民币元

项目	本期 2011年1月1日至2011年12月31日		
	实收基金	未分配利润	所有者权益合计
一、期初所有者权益（基金净值）	11,042,962,218.67	10,489,907,638.63	21,532,869,857.30
二、本期经营活动产生的基金净值变动数（本期利润）	-	-4,854,068,657.22	-4,854,068,657.22
三、本期基金份额交易产生的基金净值变动数（净值减少以“-”号填列）	1,397,726,835.27	640,656,384.27	2,038,383,219.54
其中：1.基金申购款	3,057,325,764.54	2,084,220,889.37	5,141,546,653.91
2.基金赎回款	-1,659,598,929.27	-1,443,564,505.10	-3,103,163,434.37
四、本期向基金份额持有人分配利润产生的基金净值变动（净值减少以“-”号填列）	-	-1,730,738,587.82	-1,730,738,587.82
五、期末所有者权益（基金净值）	12,440,689,053.94	4,545,756,777.86	16,986,445,831.80
项目	上年度可比期间 2010年1月1日至2010年12月31日		
	实收基金	未分配利润	所有者权益合计
一、期初所有者权益（基金净值）	7,839,904,494.81	19,165,492,591.96	27,005,397,086.77
二、本期经营活动产生的基金净值变动数（本期利润）	-	439,142,932.79	439,142,932.79
三、本期基金份额交易产生的基金净值变动数（净	3,203,057,723.86	3,425,031,726.63	6,628,089,450.49



值减少以“-”号填列)			
其中：1.基金申购款	6,010,587,954.00	7,056,980,893.82	13,067,568,847.82
2.基金赎回款	-2,807,530,230.14	-3,631,949,167.19	-6,439,479,397.33
四、本期向基金份额持有人分配利润产生的基金净值变动（净值减少以“-”号填列）	-	-12,539,759,612.75	-12,539,759,612.75
五、期末所有者权益（基金净值）	11,042,962,218.67	10,489,907,638.63	21,532,869,857.30

报表附注为财务报表的组成部分。

本报告 7.1 至 7.4 财务报表由下列负责人签署：

王东明                      崔雁巍                      崔雁巍  
 基金管理公司负责人      主管会计工作负责人      会计机构负责人

#### 7.4 报表附注

##### 7.4.1 基金基本情况

华夏红利混合型证券投资基金（以下简称“本基金”）经中国证券监督管理委员会（以下简称“中国证监会”）证监基金字[2005]68 号文《关于同意华夏红利混合型开放式证券投资基金投资募集的批复》核准，由华夏基金管理有限公司依照《中华人民共和国证券投资基金法》、《证券投资基金销售管理办法》、《证券投资基金运作管理办法》、《华夏红利混合型证券投资基金基金合同》及其他有关法律法规负责公开募集。本基金为契约型开放式基金，存续期不定，首次设立募集不包括认购资金利息共募集 769,853,399.75 元，业经德勤华永会计师事务所有限公司德师京（验）报字（05）第 010 号验资报告予以验证。经向中国证监会备案，《华夏红利混合型证券投资基金基金合同》于 2005 年 6 月 30 日正式生效，基金合同生效日的基金份额总额为 770,195,182.55 份基金份额。本基金的基金管理人为华夏基金管理有限公司，基金托管人为中国建设银行股份有限公司。

根据《中华人民共和国证券投资基金法》和《华夏红利混合型证券投资基金基金合同》等有关规定，本基金的投资范围限于具有良好流动性的金融工具，包括国内依法公开发行上市的股票、债券、权证、资产支持证券及中国证监会允许基金投资的其他金融工具。

##### 7.4.2 会计报表的编制基础

本基金的财务报表按照财政部于 2006 年 2 月 15 日颁布的《企业会计准则一

基本准则》和 38 项具体会计准则、其后颁布的企业会计准则应用指南、企业会计准则解释以及其他相关规定(以下合称“企业会计准则”)、中国证监会于 2010 年 2 月 8 日发布的《证券投资基金信息披露 XBRL 模板第 3 号<年度报告和半年度报告>》、中国证券业协会于 2007 年 5 月 15 日颁布的《证券投资基金会计核算业务指引》和中国证监会允许的如财务报表附注 7.4.4 所列示的基金行业实务操作的有关规定编制。

#### 7.4.3 遵循企业会计准则及其他有关规定的声明

本财务报表符合企业会计准则的要求，真实、完整地反映了本基金 2011 年 12 月 31 日的财务状况以及 2011 年度的经营成果和基金净值变动情况等有关信息。

#### 7.4.4 重要会计政策和会计估计

##### 7.4.4.1 会计年度

本基金会计年度为公历 1 月 1 日起至 12 月 31 日止。

##### 7.4.4.2 记账本位币

本基金的记账本位币为人民币。

##### 7.4.4.3 金融资产和金融负债的分类

###### 1、金融资产的分类

金融资产于初始确认时分类为：以公允价值计量且其变动计入当期损益的金融资产、应收款项、可供出售金融资产及持有至到期投资。金融资产的分类取决于本基金对金融资产的持有意图和持有能力。本基金目前暂无金融资产分类为可供出售金融资产及持有至到期投资。

本基金目前持有的股票投资、债券投资和衍生工具(主要为权证投资)分类为以公允价值计量且其变动计入当期损益的金融资产。除衍生工具所产生的金融资产在资产负债表中以衍生金融资产列示外，以公允价值计量且其公允价值变动计入损益的金融资产在资产负债表中以交易性金融资产列示。

本基金持有的其他金融资产分类为应收款项，包括银行存款、买入返售金融资产和各类应收款项等。应收款项是指在活跃市场中没有报价、回收金额固定或可确定的非衍生金融资产。

###### 2、金融负债的分类

金融负债于初始确认时分类为：以公允价值计量且其变动计入当期损益的金融负债及其他金融负债。以公允价值计量且其变动计入当期损益的金融负债包括交易性金融负债及衍生金融负债等。本基金持有的其他金融负债包括卖出回购金融资产款和各类应付款项等。

#### 7.4.4.4 金融资产和金融负债的初始确认、后续计量和终止确认

金融资产或金融负债于本基金成为金融工具合同的一方时，于交易日按公允价值在资产负债表内确认。以公允价值计量且其变动计入当期损益的金融资产，取得时发生的相关交易费用计入当期损益；支付的价款中包含已宣告但尚未发放的现金股利或债券起息日或上次除息日至购买日止的利息，单独确认为应收项目。应收款项和其他金融负债的相关交易费用计入初始确认金额。

以公允价值计量且其变动计入当期损益的金融资产及金融负债按照公允价值进行后续计量，应收款项和其他金融负债采用实际利率法，以摊余成本进行后续计量。

当收取某项金融资产现金流量的合同权利已终止或该金融资产所有权上几乎所有的风险和报酬已转移时，终止确认该金融资产。终止确认的金融资产的成本按移动加权平均法于交易日结转。

#### 7.4.4.5 金融资产和金融负债的估值原则

本基金持有的股票投资、债券投资和衍生工具(主要为权证投资)按如下原则确定公允价值并进行估值：

1、存在活跃市场的金融工具按其估值日的市场交易价格确定公允价值；估值日无交易，但最近交易日后经济环境未发生重大变化且证券发行机构未发生影响证券价格的重大事件的，按最近交易日的市场交易价格确定公允价值。

2、存在活跃市场的金融工具，如估值日无交易且最近交易日后经济环境发生了重大变化或证券发行机构发生了影响证券价格的重大事件，参考类似投资品种的现行市价及重大变化等因素，调整最近交易市价以确定公允价值。

3、当金融工具不存在活跃市场，采用市场参与者普遍认同且被以往市场实际交易价格验证具有可靠性的估值技术确定公允价值。估值技术包括参考熟悉情况并自愿交易的各方最近进行的市场交易中使用的价格、参照实质上相同的其他金融工具的当前公允价值、现金流量折现法和期权定价模型等。采用估值技术时，

尽可能最大程度使用市场参数，减少使用与本基金特定相关的参数。

#### 7.4.4.6 金融资产和金融负债的抵销

本基金持有的资产和承担的负债基本为金融资产和金融负债。当本基金依法有权抵销债权债务且交易双方准备按净额结算时，金融资产与金融负债按抵销后的净额在资产负债表中列示。

#### 7.4.4.7 实收基金

实收基金为对外发行基金份额所募集的总金额在扣除损益平准金分摊部分后的余额。由于申购和赎回引起的实收基金变动分别于基金申购确认日及基金赎回确认日认列。上述申购和赎回分别包括基金转换所引起的转入基金的实收基金增加和转出基金的实收基金减少。

#### 7.4.4.8 损益平准金

损益平准金包括已实现平准金和未实现平准金。已实现平准金指在申购或赎回基金份额时，申购或赎回款项中包含的按累计未分配的已实现损益占基金净值比例计算的金额。未实现平准金指在申购或赎回基金份额时，申购或赎回款项中包含的按累计未实现损益占基金净值比例计算的金额。损益平准金于基金申购确认日或基金赎回确认日认列，并于期末全额转入未分配利润。

#### 7.4.4.9 收入/(损失)的确认和计量

股票投资在持有期间应取得的现金股利扣除由上市公司代扣代缴的个人所得税后的净额确认为投资收益。债券投资在持有期间应取得的按票面利率计算的利息扣除在适用情况下由债券发行企业代扣代缴的个人所得税后的净额确认为利息收入。

以公允价值计量且其变动计入当期损益的金融资产在持有期间的公允价值变动确认为公允价值变动损益；处置时其公允价值与初始确认金额之间的差额确认为投资收益，其中包括从公允价值变动损益结转的公允价值累计变动额。

应收款项在持有期间确认的利息收入按实际利率法计算，实际利率法与直线法差异较小的按直线法近似计算。

#### 7.4.4.10 费用的确认和计量

本基金的管理人报酬和托管费在费用涵盖期间按基金合同约定的费率和计算方法逐日确认。

其他金融负债在持有期间确认的利息支出按实际利率法计算,实际利率法与直线法差异较小的按直线法近似计算。

#### 7.4.4.11 基金的收益分配政策

每一基金份额享有同等分配权。本基金收益以现金形式分配,但基金份额持有人可选择现金红利或将现金红利按分红权益再投资日的基金份额净值自动转为基金份额进行再投资。期末可供分配利润指期末资产负债表中未分配利润与未分配利润中已实现收益的孰低数。经宣告的拟分配基金收益于分红除权日从所有者权益转出。

#### 7.4.4.12 其他重要的会计政策和会计估计

根据本基金的估值原则和中国证监会允许的基金行业估值实务操作,本基金确定以下类别股票投资和债券投资的公允价值时采用的估值方法及其关键假设如下:

1、对于特殊事项停牌股票,根据中国证监会公告[2008]38号《关于进一步规范证券投资基金估值业务的指导意见》,本基金参考《中国证券业协会基金估值工作小组关于停牌股票估值的参考方法》对重大影响基金资产净值的特殊事项停牌股票进行估值。

2、对于在锁定期内的非公开发行股票,根据中国证监会基金部通知[2006]37号《关于进一步加强基金投资非公开发行股票风险控制有关问题的通知》,若在证券交易所挂牌的同一股票的市场交易收盘价低于非公开发行股票的初始投资成本,按估值日证券交易所挂牌的同一股票的市场交易收盘价估值;若在证券交易所挂牌的同一股票的市场交易收盘价高于非公开发行股票的初始投资成本,按锁定期内已经过交易天数占锁定期内总交易天数的比例将两者之间差价的一部分确认为估值增值。

3、在银行间同业市场交易的债券品种,根据中国证监会证监会计字[2007]21号《关于证券投资基金执行<企业会计准则>估值业务及份额净值计价有关事项的通知》采用估值技术确定公允价值。本基金持有的银行间同业市场债券按现金流量折现法估值,具体估值模型、参数及结果由中央国债登记结算有限责任公司独立提供。

#### 7.4.5 会计政策和会计估计变更以及差错更正的说明

#### 7.4.5.1 会计政策变更的说明

本基金本报告期无会计政策变更。

#### 7.4.5.2 会计估计变更的说明

本基金本报告期无会计估计变更。

#### 7.4.5.3 差错更正的说明

本基金本报告期无重大会计差错的内容和更正金额。

#### 7.4.6 税项

根据财政部、国家税务总局财税[2002]128 号《关于开放式证券投资基金有关税收问题的通知》、财税[2004]78 号《关于证券投资基金税收政策的通知》、财税[2005]102 号《关于股息红利个人所得税有关政策的通知》、财税[2005]103 号《关于股权分置试点改革有关税收政策问题的通知》、财税[2005]107 号《关于股息红利有关个人所得税政策的补充通知》、财税[2008]1 号《关于企业所得税若干优惠政策的通知》及其他相关财税法规和实务操作，主要税项列示如下：

- 1、以发行基金方式募集资金不属于营业税征收范围，不征收营业税。
- 2、基金买卖股票、债券的差价收入暂免征收营业税和企业所得税。
- 3、对基金取得的股票的股息、红利收入、债券的利息收入，由上市公司、债券发行企业在向基金派发股息、红利收入、债券的利息收入时代扣代缴 20% 的个人所得税。其中，对基金从上市公司分配取得的股息红利所得，扣缴义务人在代扣代缴个人所得税时，减按 50% 计算应纳税所得额。
- 4、基金卖出股票按 0.1% 的税率缴纳股票交易印花税，买入股票不征收股票交易印花税。
- 5、基金作为流通股股东在股权分置改革过程中收到由非流通股股东支付的股份、现金等对价暂免征收印花税、企业所得税和个人所得税。

#### 7.4.7 重要财务报表项目的说明

##### 7.4.7.1 银行存款

单位：人民币元

项目	本期末 2011年12月31日	上年度末 2010年12月31日
活期存款	1,831,686,667.08	1,963,399,206.15
定期存款	-	-
其他存款	-	-

合计	1,831,686,667.08	1,963,399,206.15
----	------------------	------------------

7.4.7.2 交易性金融资产

单位：人民币元

项目		本期末 2011年12月31日		
		成本	公允价值	公允价值变动
股票		17,232,652,691.31	13,765,240,849.37	-3,467,411,841.94
债券	交易所市场	1,167,173,400.69	1,172,810,183.25	5,636,782.56
	银行间市场	354,263,000.00	355,064,000.00	801,000.00
	合计	1,521,436,400.69	1,527,874,183.25	6,437,782.56
资产支持证券		-	-	-
基金		-	-	-
其他		-	-	-
合计		18,754,089,092.00	15,293,115,032.62	-3,460,974,059.38
项目		上年度末 2010年12月31日		
		成本	公允价值	公允价值变动
股票		16,762,034,641.63	18,496,846,728.79	1,734,812,087.16
债券	交易所市场	486,226,006.55	517,060,608.79	30,834,602.24
	银行间市场	685,925,800.00	679,910,000.00	-6,015,800.00
	合计	1,172,151,806.55	1,196,970,608.79	24,818,802.24
资产支持证券		-	-	-
基金		-	-	-
其他		-	-	-
合计		17,934,186,448.18	19,693,817,337.58	1,759,630,889.40

7.4.7.3 衍生金融资产/负债

单位：人民币元

项目	本期末 2011年12月31日			
	合同/名义 金额	公允价值		备注
		资产	负债	
利率衍生工具	-	-	-	-
货币衍生工具	-	-	-	-
权益衍生工具	-	-	-	-
其中：权证	-	-	-	-
其他衍生工具	-	-	-	-

合计	-	-	-	-
项目	上年度末 2010年12月31日			
	合同/名义 金额	公允价值		备注
		资产	负债	
利率衍生工具	-	-	-	-
货币衍生工具	-	-	-	-
权益衍生工具	-	1,006,880.18	-	772,183.22
其中：权证	-	1,006,880.18	-	772,183.22
其他衍生工具	-	-	-	-
合计	-	1,006,880.18	-	772,183.22

注：备注栏中列示权证投资成本。

#### 7.4.7.4 买入返售金融资产

##### 7.4.7.4.1 各项买入返售金融资产期末余额

单位：人民币元

项目	本期末 2011年12月31日	
	账面余额	其中：买断式逆回购
银行间同业市场买入返售金融资产	50,000,195.00	-
合计	50,000,195.00	-
项目	上年度末 2010年12月31日	
	账面余额	其中：买断式逆回购
银行间同业市场买入返售金融资产	-	-
合计	-	-

##### 7.4.7.4.2 期末买断式逆回购交易中取得的债券

本基金本报告期末及上年度末均未持有买断式逆回购交易中取得的债券。

#### 7.4.7.5 应收利息

单位：人民币元

项目	本期末 2011年12月31日	上年度末 2010年12月31日
应收活期存款利息	451,367.69	336,178.72
应收定期存款利息	-	-
应收其他存款利息	-	-



应收结算备付金利息	11,467.51	17,012.82
应收债券利息	15,558,357.53	8,565,217.37
应收买入返售证券利息	27,340.64	-
应收申购款利息	-	-
其他	69.63	54.12
合计	16,048,603.00	8,918,463.03

#### 7.4.7.6 其他资产

本基金本报告期末及上年度末均无其他资产余额。

#### 7.4.7.7 应付交易费用

单位：人民币元

项目	本期末 2011年12月31日	上年度末 2010年12月31日
交易所市场应付交易费用	194,518,748.48	206,201,206.14
银行间市场应付交易费用	8,623.40	9,846.10
合计	194,527,371.88	206,211,052.24

#### 7.4.7.8 其他负债

单位：人民币元

项目	本期末 2011年12月31日	上年度末 2010年12月31日
应付券商交易单元保证金	1,250,000.00	1,250,000.00
应付赎回费	26,056.91	49,019.50
预提费用	107,500.00	104,500.00
合计	1,383,556.91	1,403,519.50

#### 7.4.7.9 实收基金

金额单位：人民币元

项目	本期 2011年1月1日至2011年12月31日	
	基金份额（份）	账面金额
上年度末	11,042,962,218.67	11,042,962,218.67
本期申购	3,057,325,764.54	3,057,325,764.54
本期赎回（以“-”号填列）	-1,659,598,929.27	-1,659,598,929.27
本期末	12,440,689,053.94	12,440,689,053.94

#### 7.4.7.10 未分配利润

单位：人民币元

项目	已实现部分	未实现部分	未分配利润合计

上年度末	1,581,275,894.00	8,908,631,744.63	10,489,907,638.63
本期利润	366,770,988.52	-5,220,839,645.74	-4,854,068,657.22
本期基金份额交易产生的变动数	129,160,857.44	511,495,526.83	640,656,384.27
其中：基金申购款	462,703,772.99	1,621,517,116.38	2,084,220,889.37
基金赎回款	-333,542,915.55	-1,110,021,589.55	-1,443,564,505.10
本期已分配利润	-1,730,738,587.82	-	-1,730,738,587.82
本期末	346,469,152.14	4,199,287,625.72	4,545,756,777.86

#### 7.4.7.11 存款利息收入

单位：人民币元

项目	本期 2011年1月1日至 2011年12月31日	上年度可比期间 2010年1月1日至 2010年12月31日
活期存款利息收入	14,222,562.95	23,656,659.16
定期存款利息收入	-	-
其他存款利息收入	-	-
结算备付金利息收入	342,088.29	451,263.54
其他	4,974.37	5,273.46
合计	14,569,625.61	24,113,196.16

#### 7.4.7.12 股票投资收益

单位：人民币元

项目	本期 2011年1月1日至 2011年12月31日	上年度可比期间 2010年1月1日至 2010年12月31日
卖出股票成交总额	24,379,524,837.75	43,813,656,451.61
减：卖出股票成本总额	23,783,851,939.81	41,261,714,120.54
买卖股票差价收入	595,672,897.94	2,551,942,331.07

#### 7.4.7.13 债券投资收益

单位：人民币元

项目	本期 2011年1月1日至 2011年12月31日	上年度可比期间 2010年1月1日至 2010年12月31日
卖出债券（、债转股及债券到期兑付）成交总额	3,739,399,171.19	5,756,554,199.83
减：卖出债券（、债转股及债券到期兑付）成本总额	3,677,516,613.30	5,725,646,944.67
减：应收利息总额	61,929,811.68	26,779,012.14

债券投资收益	-47,253.79	4,128,243.02
--------	------------	--------------

#### 7.4.7.14 衍生工具收益

单位：人民币元

项目	本期 2011年1月1日至 2011年12月31日	上年度可比期间 2010年1月1日至 2010年12月31日
卖出权证成交总额	987,394.75	289,555.66
减：卖出权证成本总额	772,183.22	442,817.11
买卖权证差价收入	215,211.53	-153,261.45

#### 7.4.7.15 股利收益

单位：人民币元

项目	本期 2011年1月1日至 2011年12月31日	上年度可比期间 2010年1月1日至 2010年12月31日
股票投资产生的股利收益	139,580,028.87	118,340,724.85
基金投资产生的股利收益	-	-
合计	139,580,028.87	118,340,724.85

#### 7.4.7.16 公允价值变动收益

单位：人民币元

项目名称	本期 2011年1月1日至 2011年12月31日	上年度可比期间 2010年1月1日至 2010年12月31日
1.交易性金融资产	-5,220,604,948.78	-1,763,477,495.15
——股票投资	-5,202,223,929.10	-1,780,419,019.90
——债券投资	-18,381,019.68	16,941,524.75
——资产支持证券投资	-	-
——基金投资	-	-
2.衍生工具	-234,696.96	-324,634.57
——权证投资	-234,696.96	-324,634.57
3.其他	-	-
合计	-5,220,839,645.74	-1,763,802,129.72

#### 7.4.7.17 其他收入

单位：人民币元

项目	本期 2011年1月1日至 2011年12月31日	上年度可比期间 2010年1月1日至 2010年12月31日
----	---------------------------------	--------------------------------------

基金赎回费收入	3,879,343.69	8,049,782.74
合计	3,879,343.69	8,049,782.74

注：本基金的赎回费率为赎回金额的 0.5%，赎回费总额的 25% 归入基金资产。

#### 7.4.7.18 交易费用

单位：人民币元

项目	本期 2011年1月1日至 2011年12月31日	上年度可比期间 2010年1月1日至 2010年12月31日
交易所市场交易费用	73,617,603.57	125,937,532.03
银行间市场交易费用	59,825.00	24,025.00
合计	73,677,428.57	125,961,557.03

#### 7.4.7.19 其他费用

单位：人民币元

项目	本期 2011年1月1日至 2011年12月31日	上年度可比期间 2010年1月1日至 2010年12月31日
审计费用	100,000.00	100,000.00
信息披露费	240,000.00	240,000.00
银行费用	77,220.05	61,820.62
银行间账户维护费	21,000.00	18,000.00
其他	-	360.00
合计	438,220.05	420,180.62

### 7.4.8 或有事项、资产负债表日后事项的说明

#### 7.4.8.1 或有事项

截至资产负债表日，本基金无或有事项。

#### 7.4.8.2 资产负债表日后事项

截至财务报表批准日，本基金无资产负债表日后事项。

### 7.4.9 关联方关系

关联方名称	与本基金的关系
华夏基金管理有限公司	基金管理人、基金注册登记机构、基金销售机构
中国建设银行股份有限公司（“中国建设银行”）	基金托管人、基金销售机构
中信证券股份有限公司（“中信证券”）	基金管理人的股东、基金销售机构
南方工业资产管理有限责任公司	基金管理人的股东
山东省农村经济开发投资公司	基金管理人的股东

POWER CORPORATION OF CANADA	基金管理人的股东
山东海丰国际航运集团有限公司	基金管理人的股东
无锡市国联发展（集团）有限公司	基金管理人的股东
中信万通证券有限责任公司	基金管理人股东控股的公司、基金销售机构
中信证券（浙江）有限责任公司	基金管理人股东控股的公司、基金销售机构

注：①根据华夏基金管理有限公司于 2011 年 12 月 24 日发布的公告，经中国证监会核准，华夏基金管理有限公司股东变更为中信证券股份有限公司（出资比例 49%）、南方工业资产管理有限责任公司（出资比例 11%）、山东省农村经济开发投资公司（出资比例 10%）、POWER CORPORATION OF CANADA（出资比例 10%）、山东海丰国际航运集团有限公司（出资比例 10%）、无锡市国联发展（集团）有限公司（出资比例 10%）。

② 中信金通证券有限责任公司于 2011 年 12 月 28 日发布公告，经中国证监会浙江监管局批复核准，其公司名称变更为“中信证券（浙江）有限责任公司”。

③下述关联交易均在正常业务范围内按一般商业条款订立。

#### 7.4.10 本报告期及上年度可比期间的关联方交易

##### 7.4.10.1 通过关联方交易单元进行的交易

###### 7.4.10.1.1 股票交易

金额单位：人民币元

关联方名称	本期 2011年1月1日至2011年12月31日		上年度可比期间 2010年1月1日至2010年12月31日	
	成交金额	占当期股票成交总额的比例	成交金额	占当期股票成交总额的比例
中信证券	5,578,323,485.62	11.59%	9,357,150,296.79	11.65%

###### 7.4.10.1.2 权证交易

本基金本报告期及上年度可比期间均未通过关联方交易单元进行权证交易。

###### 7.4.10.1.3 债券交易

金额单位：人民币元

关联方名称	本期 2011年1月1日至2011年12月31日		上年度可比期间 2010年1月1日至2010年12月31日	
	成交金额	占当期债券成交总额的比例	成交金额	占当期债券成交总额的比例
中信证券	-	-	27,523.44	0.00%

###### 7.4.10.1.4 债券回购交易

本基金本报告期及上年度可比期间均未通过关联方交易单元进行回购交易。

#### 7.4.10.1.5 应支付关联方的佣金

金额单位：人民币元

关联方名称	本期 2011年1月1日至2011年12月31日			
	当期 佣金	占当期佣金总量的 比例	期末应付佣金余额	占期末应付佣金 总额的比例
中信证券	4,532,427.98	11.28%	23,134,246.07	11.89%
关联方名称	上年度可比期间 2010年1月1日至2010年12月31日			
	当期 佣金	占当期佣金总量 的比例	期末应付佣金余额	占期末应付佣金 总额的比例
中信证券	7,602,747.96	11.33%	23,769,047.70	11.53%

注：上述佣金按市场佣金率计算，以扣除由中国证券登记结算有限责任公司收取证管费、经手费和由券商承担的证券结算风险基金后的净额列示。

该类佣金协议的服务范围还包括佣金收取方为本基金提供的证券投资研究成果和市场信息服务。

#### 7.4.10.2 关联方报酬

##### 7.4.10.2.1 基金管理费

单位：人民币元

项目	本期 2011年1月1日至 2011年12月31日	上年度可比期间 2010年1月1日至 2010年12月31日
当期发生的基金应支付的管理费	304,560,754.35	342,547,892.45
其中：支付销售机构的客户维护费	48,380,097.92	57,445,562.47

注：①支付基金管理人的基金管理人报酬按前一日基金资产净值 1.5% 的年费率计提，逐日累计至每月月底，按月支付。

②基金管理人报酬计算公式为：日基金管理人报酬 = 前一日基金资产净值 × 1.5% / 当年天数。

③客户维护费是指基金管理人与基金销售机构约定的用以向基金销售机构支付客户服务及销售活动中产生的相关费用，该费用从基金管理人收取的基金管理费中列支，不属于从基金资产中列支的费用项目。

##### 7.4.10.2.2 基金托管费

单位：人民币元

项目	本期 2011年1月1日至 2011年12月31日	上年度可比期间 2010年1月1日至 2010年12月31日
当期发生的基金应支付的托管费	50,760,125.74	57,091,315.52

注：①支付基金托管人的基金托管费按前一日基金资产净值 0.25% 的年费率计提，逐日累计至每月月底，按月支付。

②基金托管费计算公式为：日基金托管费 = 前一日基金资产净值 × 0.25% / 当年天数。

#### 7.4.10.3 与关联方进行银行间同业市场的债券(含回购)交易

单位：人民币元

本期 2011年1月1日至2011年12月31日						
银行间市场交易的各关联方名称	债券交易金额		基金逆回购		基金正回购	
	基金买入	基金卖出	交易金额	利息收入	交易金额	利息支出
中国建设银行	-	-	-	-	-	-
上年度可比期间 2010年1月1日至2010年12月31日						
银行间市场交易的各关联方名称	债券交易金额		基金逆回购		基金正回购	
	基金买入	基金卖出	交易金额	利息收入	交易金额	利息支出
中国建设银行	1,079,567,879.45	-	-	-	87,300,000.00	77,732.88

#### 7.4.10.4 各关联方投资本基金的情况

##### 7.4.10.4.1 报告期内基金管理人运用固有资金投资本基金的情况

份额单位：份

项目	本期 2011年1月1日至 2011年12月31日	上年度可比期间 2010年1月1日至 2010年12月31日
期初持有的基金份额	1,466,514.94	810,824.75
期间申购/买入总份额	-	655,690.19
期间因拆分变动份额	-	-
减：期间赎回/卖出总份额	1,466,514.94	-
期末持有的基金份额	-	1,466,514.94
期末持有的基金份额占基金总份额比例	-	0.01%

注：①上年度可比期间“期间申购/买入总份额”为红利再投资所获得的基金份额。

②本基金管理人于本报告期经代销机构赎回本基金，适用费率为 0.5%。

#### 7.4.10.4.2 报告期末除基金管理人之外的其他关联方投资本基金的情况

本基金本报告期末及上年度末均无除基金管理人之外的其他关联方投资本基金的情况。

#### 7.4.10.5 由关联方保管的银行存款余额及当期产生的利息收入

单位：人民币元

关联方名称	本期 2011 年 1 月 1 日至 2011 年 12 月 31 日		上年度可比期间 2010 年 1 月 1 日至 2010 年 12 月 31 日	
	期末余额	当期利息收入	期末余额	当期利息收入
中国建设银行	1,831,686,667.08	14,222,562.95	1,963,399,206.15	23,656,659.16

注：本基金的银行存款由基金托管人中国建设银行保管，按银行同业利率计息。

#### 7.4.10.6 本基金在承销期内参与关联方承销证券的情况

金额单位：人民币元

本期 2011 年 1 月 1 日至 2011 年 12 月 31 日					
关联方名称	证券代码	证券名称	发行方式	基金在承销期内买入	
				数量 (单位：股/张)	总金额
中信证券	601336	新华保险	新股发行	209,859	4,879,221.75
上年度可比期间 2010 年 1 月 1 日至 2010 年 12 月 31 日					
关联方名称	证券代码	证券名称	发行方式	基金在承销期内买入	
				数量 (单位：股/张)	总金额
中信证券	113002	工行转债	可转换公司债券 公开发行	1,510,400	151,040,000.00
中信证券	600036	招商银行	配股发行	3,836,957	33,957,069.45
中信证券	601009	南京银行	配股发行	2,411,007	20,180,128.59
中信证券	601166	兴业银行	配股发行	601,368	10,824,624.00
中信证券	601398	工商银行	配股发行	1,740,382	5,203,742.18

#### 7.4.11 利润分配情况

单位：人民币元

序	权益	除息日	每 10 份	现金形式	再投资形式	本期利润分配合	备
---	----	-----	--------	------	-------	---------	---



号	登记日		基金份额 分红数	发放总额	发放总额	计	注
1	2011-12-27	2011-12-27	1.500	527,065,698.27	1,203,672,889.55	1,730,738,587.82	-
合计	-	-	1.500	527,065,698.27	1,203,672,889.55	1,730,738,587.82	-

7.4.12 期末（2011 年 12 月 31 日）本基金持有的流通受限证券

7.4.12.1 因认购新发/增发证券而于期末持有的流通受限证券

金额单位：人民币元

7.4.12.1.1 受限证券类别：股票										
证券 代码	证券 名称	成功 认购日	可流通日	流通 受限 类型	认购 价格	期末 估值 单价	数量 (单位： 股)	期末 成本 总额	期末 估值 总额	备注
000776	广发证券	2011-08-25	2012-08-26	非公开发 行流通 受限	26.91	21.00	500,000	13,455,000.00	10,500,000.00	-
000882	华联股份	2011-01-13	2012-01-18	非公开发 行流通 受限	6.60	3.94	7,150,000	47,190,000.00	28,171,000.00	-
000882	华联股份	-	2012-01-18	非公开发 行转增	-	3.94	1,430,000	-	5,634,200.00	-
002167	东方锆业	2011-06-30	2012-07-01	非公开发 行流通 受限	30.06	28.80	2,000,000	60,120,000.00	57,600,000.00	-
002637	赞宇科技	2011-11-18	2012-02-27	新发流 通受限	36.00	31.34	400,000	14,400,000.00	12,536,000.00	-
002642	荣之联	2011-12-12	2012-03-20	新发流 通受限	25.00	21.89	1,000,000	25,000,000.00	21,890,000.00	-
300273	和佳股份	2011-10-20	2012-01-30	新发流 通受限	20.00	24.78	900,000	18,000,000.00	22,302,000.00	-
601028	玉龙股份	2011-10-31	2012-02-07	新发流 通受限	10.80	8.43	1,336,134	14,430,247.20	11,263,609.62	-
601336	新华保险	2011-12-09	2012-03-16	新发流 通受限	23.25	27.87	209,859	4,879,221.75	5,848,770.33	-
601669	中国水电	2011-09-29	2012-01-18	新发流 通受限	4.50	4.09	37,243,592	167,596,164.00	152,326,291.28	-

注：本基金持有的非公开发行股票华联股份，于 2011 年 7 月 8 日实施 2010 年度利润分配、转增股本方案，向全体股东按每 10 股派送现金人民币 0.60 元（含税），同时以资本公积金向全体股东每 10 股转增 2 股，本基金新增 1,430,000 股。

## 7.4.12.2 期末持有的暂时停牌等流通受限股票

金额单位：人民币元

股票代码	股票名称	停牌日期	停牌原因	期末估值单价	复牌日期	复牌开盘单价	数量(股)	期末成本总额	期末估值总额	备注
000716	南方食品	2011-06-27	筹划重大资产重组事项	9.57	2012-01-19	8.61	3,181,998	34,875,390.36	30,451,720.86	-
000723	美锦能源	2011-10-12	筹划重大资产重组事项	17.53	2012-02-15	19.28	883,949	14,921,057.81	15,495,625.97	-
600056	中国医药	2011-11-16	控股股东筹划重大资产重组事项	20.24	-	-	4,101,559	83,157,164.51	83,015,554.16	-
600133	东湖高新	2011-05-03	股东筹划重大资产重组事项	8.79	2012-02-21	9.67	1,399,822	9,510,774.00	12,304,435.38	-
600963	岳阳林纸	2011-12-27	拟议非公开发行股票方案调整事宜	4.68	2012-01-04	4.92	1,988,169	21,819,273.14	9,304,630.92	-
600991	广汽长丰	2011-12-28	中国证监会并购重组委审核公司换股吸收合并事项	14.72	2012-01-04	15.11	1,414,178	22,882,945.51	20,816,700.16	-

## 7.4.12.3 期末债券正回购交易中作为抵押的债券

## 7.4.12.3.1 银行间市场债券正回购

截至本报告期末 2011 年 12 月 31 日止，本基金没有因从事银行间市场债券正回购交易形成的卖出回购证券款余额。

## 7.4.12.3.2 交易所市场债券正回购

截至本报告期末 2011 年 12 月 31 日止，本基金没有因从事交易所市场债券正回购交易形成的卖出回购证券款余额。

## 7.4.13 金融工具风险及管理

## 7.4.13.1 风险管理政策和组织架构

本基金一贯的风险管理政策是使基金投资风险可测、可控、可承担。本基金

管理人建立了由风险管理委员会、督察长、监察稽核部、风险管理部和相关业务部门构成的多层次风险管理架构体系。风险管理团队在识别、衡量投资风险后，通过正式报告的方式，将分析结果及时传达给基金经理、投资总监、投资决策委员会和风险管理委员会，协助制定风险控制决策，实现风险管理目标。

本基金管理人主要通过定性分析和定量分析的方法，估测各种金融工具风险可能产生的损失。本基金管理人从定性分析的角度出发，判断风险损失的严重性；从定量分析的角度出发，根据本基金的投资目标，结合基金资产所运用的金融工具特征，通过特定的风险量化指标、模型、日常的量化报告，确定风险损失的限度和相应置信程度，及时对各种风险进行监督、检查和评估，并制定相应决策，将风险控制在预期可承受的范围内。

#### 7.4.13.2 信用风险

信用风险是指由于基金所投资债券的发行人出现违约、拒绝支付到期本息，债券发行人信用评级降低导致债券价格下降，或基金在交易过程中发生交收违约，而造成基金资产损失的可能性。

本基金管理人通过信用分析团队建立了内部评级体系和交易对手库，对发行人及债券投资进行内部评级，对交易对手的资信状况进行充分评估、设定授信额度，以控制可能的信用风险。

#### 7.4.13.3 流动性风险

流动性风险是在市场或持有资产流动性不足的情况下，基金管理人可能无法迅速、低成本地调整基金投资组合，从而对基金收益造成不利影响。

本基金管理人通过限制投资集中度来管理投资品种变现的流动性风险。本基金所投资的证券在证券交易所或银行间市场交易，除在“7.4.12 期末本基金持有的流通受限证券”中列示的部分基金资产流通暂时受限制的情况外，其余均能及时变现。

#### 7.4.13.4 市场风险

市场风险是指由于市场变化或波动所引起的资产损失的可能性，本基金管理人通过监测组合久期、Beta 值等指标来衡量市场风险。

##### 7.4.13.4.1 利率风险

利率风险是指利率变动引起组合中资产特别是债券投资的市场价格变动，从

而影响基金投资收益的风险。

本基金管理人定期对组合中债券投资部分面临的利率风险进行监控，并通过调整投资组合的久期等方法对上述利率风险进行管理。

#### 7.4.13.4.1.1 利率风险敞口

单位：人民币元

本期末 2011 年 12 月 31 日	1 年以内	1-5 年	5 年以上	合计
银行存款	1,831,686,667.08	-	-	1,831,686,667.08
结算备付金	23,166,782.79	-	-	23,166,782.79
权证保证金	140,741.00	-	-	140,741.00
债券投资	1,527,874,183.25	-	-	1,527,874,183.25
资产支持证券	-	-	-	-
买入返售金融资产	50,000,195.00	-	-	50,000,195.00
应收直销申购款	49,598.60	-	-	49,598.60
卖出回购金融资产款	-	-	-	-
上年度末 2010 年 12 月 31 日	1 年以内	1-5 年	5 年以上	合计
银行存款	1,963,399,206.15	-	-	1,963,399,206.15
结算备付金	44,189,108.85	-	-	44,189,108.85
权证保证金	140,741.00	-	-	140,741.00
债券投资	1,176,025,103.79	20,945,505.00	-	1,196,970,608.79
资产支持证券	-	-	-	-
买入返售金融资产	-	-	-	-
应收直销申购款	147,120.83	-	-	147,120.83
卖出回购金融资产款	-	-	-	-

注：本表所示为本基金生息资产及负债的公允价值，并按照合约规定的利率重新定价日或到期日孰早者予以分类。

#### 7.4.13.4.1.2 利率风险的敏感性分析

假设	1、该利率敏感性分析数据结果为基于本基金报表日组合持有债券资产的利率风险状况测算的理论变动值对基金资产净值的影响金额。		
	2、假定所有期限的利率均以相同幅度变动 25 个基点，其他市场变量均不发生变化。		
	3、此项影响并未考虑基金经理为降低利率风险而可能采取的风险管理活动。		
分析	相关风险变量的变动	对资产负债表日基金资产净值的影响金额（单位：人民币元）	
		本期末 2011 年 12 月 31 日	上年度末 2010 年 12 月 31 日
	利率下降 25 个基点	6,738,129.02	4,015,069.58

利率上升 25 个基点	-6,659,799.69	-3,972,315.29
-------------	---------------	---------------

#### 7.4.13.4.2 外汇风险

本基金持有的金融工具以人民币计价，因此无重大外汇风险。

#### 7.4.13.4.3 其他价格风险

其他价格风险为除市场利率和外汇汇率以外的市场因素发生变动时产生的价格波动风险。本基金的其他价格风险主要为市场价格变化或波动所引起的股票资产损失的可能性。

本基金通过投资组合的分散化降低市场价格风险。此外，本基金管理人对本基金所持有的股票价格实施监控，定期运用多种定量方法进行风险度量和分析，以对风险进行跟踪和控制。

##### 7.4.13.4.3.1 其他价格风险敞口

金额单位：人民币元

项目	本期末 2011 年 12 月 31 日		上年度末 2010 年 12 月 31 日	
	公允价值	占基金资产 净值比例 (%)	公允价值	占基金资产 净值比例 (%)
交易性金融资产-股票投资	13,765,240,849.37	81.04	18,496,846,728.79	85.90
衍生金融资产-权证投资	-	-	1,006,880.18	0.00
合计	13,765,240,849.37	81.04	18,497,853,608.97	85.91

##### 7.4.13.4.3.2 其他价格风险的敏感性分析

假设	1、估测组合市场价格风险的数据为沪深 300 指数变动时，股票资产相应的理论变动值对基金资产净值的影响金额。		
	2、假定沪深 300 指数变化 5%，其他市场变量均不发生变化。		
	3、Beta 系数是根据组合在报表日股票持仓资产在过去 100 个交易日与其对应的指数数据回归加权得出，对于交易少于 100 个交易日的资产，默认其波动与市场同步。		
分析	相关风险变量的变动	对资产负债表日基金资产净值的影响金额（单位：人民币元）	
		本期末 2011 年 12 月 31 日	上年度末 2010 年 12 月 31 日
	+5%	698,998,930.33	815,618,456.51
	-5%	-698,998,930.33	-815,618,456.51

#### 7.4.14 有助于理解和分析会计报表需要说明的其他事项

##### 7.4.14.1 金融工具公允价值计量的方法

根据企业会计准则的相关规定，以公允价值计量的金融工具，其公允价值的计量可分为三个层级：

第一层级：对存在活跃市场报价的金融工具，可以相同资产/负债在活跃市场上的报价确定公允价值。

第二层级：对估值日活跃市场无报价的金融工具，可以类似资产/负债在活跃市场上的报价为依据做必要调整确定公允价值；对估值日不存在活跃市场的金融工具，可以或相同或类似资产/负债在非活跃市场上的报价为依据做必要调整确定公允价值。

第三层级：对无法获得相同或类似资产可比市场交易价格的金融工具，可以其他反映市场参与者对资产/负债定价时所使用的参数为依据确定公允价值。

#### 7.4.14.2 各层级金融工具公允价值

截至 2011 年 12 月 31 日止，本基金持有的以公允价值计量的金融工具第一层级的余额为 14,836,145,832.62 元，第二层级的余额为 456,969,200.00 元，第三层级的余额为 0 元。（截至 2010 年 12 月 31 日止：第一层级的余额为 19,014,914,217.76 元，第二层级的余额为 679,910,000.00 元，第三层级的余额为 0 元。）

#### 7.4.14.3 公允价值所属层级间的重大变动

对于特殊事项停牌股票，本基金将相关股票公允价值所属层级于其进行估值调整之日起从第一层级转入第二层级或第三层级，于复牌并恢复市价估值之日起从第二层级或第三层级转入第一层级。对于持有的非公开发行股票，本基金于限售期内将相关股票公允价值所属层级列入第二层级，于限售期满并恢复市价估值之日起从第二层级转入第一层级。

#### 7.4.14.4 第三层级公允价值本期变动金额

本基金本期净转入/(转出)第三层级 0 元，计入损益的第三层级金融工具公允价值变动 0 元(2010 年度：无)，涉及河南双汇投资发展股份有限公司(“双汇发展”)发行的股票。

## §8 投资组合报告

### 8.1 期末基金资产组合情况

金额单位：人民币元

序号	项目	金额	占基金总资产的比例 (%)
1	权益投资	13,765,240,849.37	79.85
	其中：股票	13,765,240,849.37	79.85
2	固定收益投资	1,527,874,183.25	8.86
	其中：债券	1,527,874,183.25	8.86
	资产支持证券	-	-
3	金融衍生品投资	-	-
4	买入返售金融资产	50,000,195.00	0.29
	其中：买断式回购的买入返售金融资产	-	-
5	银行存款和结算备付金合计	1,854,853,449.87	10.76
6	其他各项资产	40,727,084.63	0.24
7	合计	17,238,695,762.12	100.00

### 8.2 期末按行业分类的股票投资组合

金额单位：人民币元

代码	行业类别	公允价值	占基金资产净值比例 (%)
A	农、林、牧、渔业	203,547,577.54	1.20
B	采掘业	293,420,996.84	1.73
C	制造业	5,895,416,005.41	34.71
C0	食品、饮料	1,044,563,981.33	6.15
C1	纺织、服装、皮毛	54,188,212.91	0.32
C2	木材、家具	12,989,669.72	0.08
C3	造纸、印刷	87,817,909.30	0.52
C4	石油、化学、塑胶、塑料	660,099,451.49	3.89
C5	电子	395,471,026.59	2.33
C6	金属、非金属	371,876,515.49	2.19
C7	机械、设备、仪表	2,412,528,851.38	14.20
C8	医药、生物制品	834,990,105.90	4.92
C99	其他制造业	20,890,281.30	0.12
D	电力、煤气及水的生产和供应业	458,455,905.88	2.70

E	建筑业	371,079,713.53	2.18
F	交通运输、仓储业	659,581,268.71	3.88
G	信息技术业	1,064,780,229.61	6.27
H	批发和零售贸易	1,082,198,277.20	6.37
I	金融、保险业	1,555,065,294.33	9.15
J	房地产业	1,093,799,405.99	6.44
K	社会服务业	164,882,198.05	0.97
L	传播与文化产业	617,511,610.00	3.64
M	综合类	305,502,366.28	1.80
	合计	13,765,240,849.37	81.04

8.3 期末按公允价值占基金资产净值比例大小排序的所有股票投资明细

金额单位：人民币元

序号	股票代码	股票名称	数量（股）	公允价值	占基金资产净值比例（%）
1	600582	天地科技	18,513,457	342,498,954.50	2.02
2	600050	中国联通	64,810,538	339,607,219.12	2.00
3	600036	招商银行	26,238,756	311,454,033.72	1.83
4	000527	美的电器	24,237,664	296,669,007.36	1.75
5	601006	大秦铁路	35,517,874	264,963,340.04	1.56
6	601669	中国水电	59,243,570	242,306,201.30	1.43
7	600887	伊利股份	11,634,500	237,692,835.00	1.40
8	601318	中国平安	5,956,230	205,132,561.20	1.21
9	601398	工商银行	44,765,854	189,807,220.96	1.12
10	002167	东方锆业	6,465,866	186,216,940.80	1.10
11	000895	双汇发展	2,277,128	159,285,103.60	0.94
12	601333	广深铁路	44,200,344	155,585,210.88	0.92
13	600804	鹏博士	25,776,940	149,764,021.40	0.88
14	600048	保利地产	14,695,809	146,958,090.00	0.87
15	002238	天威视讯	8,407,460	144,860,535.80	0.85
16	000002	万科 A	19,089,295	142,597,033.65	0.84
17	600376	首开股份	14,742,890	141,384,315.10	0.83
18	600739	辽宁成大	10,942,455	134,482,771.95	0.79
19	600519	贵州茅台	693,226	134,000,585.80	0.79
20	000858	五粮液	4,040,118	132,515,870.40	0.78
21	600016	民生银行	21,907,593	129,035,722.77	0.76



22	300027	华谊兄弟	8,087,528	127,863,817.68	0.75
23	601166	兴业银行	9,724,507	121,750,827.64	0.72
24	600998	九州通	11,186,693	116,229,740.27	0.68
25	002146	荣盛发展	12,999,877	114,398,917.60	0.67
26	600060	海信电器	9,609,813	114,164,578.44	0.67
27	600000	浦发银行	12,764,764	108,372,846.36	0.64
28	000581	威孚高科	3,003,211	107,785,242.79	0.63
29	600875	东方电气	4,527,951	104,640,947.61	0.62
30	600867	通化东宝	11,999,744	100,437,857.28	0.59
31	600578	京能热电	13,879,021	99,096,209.94	0.58
32	002219	独一味	7,618,769	96,834,553.99	0.57
33	600316	洪都航空	5,616,241	93,510,412.65	0.55
34	600251	冠农股份	5,000,000	93,350,000.00	0.55
35	601009	南京银行	9,264,829	85,977,613.12	0.51
36	600831	广电网络	8,448,833	84,403,841.67	0.50
37	000417	合肥百货	5,883,550	83,134,561.50	0.49
38	600056	中国医药	4,101,559	83,015,554.16	0.49
39	601328	交通银行	18,421,139	82,526,702.72	0.49
40	600239	云南城投	12,540,257	80,759,255.08	0.48
41	600880	博瑞传播	6,371,927	79,011,894.80	0.47
42	600805	悦达投资	6,399,972	78,655,655.88	0.46
43	000800	一汽轿车	8,769,338	77,608,641.30	0.46
44	600037	歌华有线	9,696,328	77,473,660.72	0.46
45	002122	天马股份	11,453,150	74,216,412.00	0.44
46	600823	世茂股份	6,999,988	73,149,874.60	0.43
47	601618	中国中冶	27,147,049	71,668,209.36	0.42
48	000811	烟台冰轮	6,042,698	69,793,161.90	0.41
49	000537	广宇发展	13,009,977	69,603,376.95	0.41
50	601766	中国南车	15,999,937	69,279,727.21	0.41
51	002534	杭锅股份	3,777,186	68,518,154.04	0.40
52	600750	江中药业	2,362,471	68,511,659.00	0.40
53	600585	海螺水泥	4,372,552	68,430,438.80	0.40
54	601336	新华保险	2,453,359	68,375,115.33	0.40
55	002441	众业达	4,481,412	68,162,276.52	0.40
56	000400	许继电气	3,509,904	67,916,642.40	0.40

57	600637	百视通	4,491,238	67,593,131.90	0.40
58	601601	中国太保	3,505,000	67,331,050.00	0.40
59	600054	黄山旅游	4,388,497	65,169,180.45	0.38
60	600552	方兴科技	3,066,341	63,933,209.85	0.38
61	600015	华夏银行	5,550,291	62,329,767.93	0.37
62	601369	陕鼓动力	5,249,879	60,163,613.34	0.35
63	002221	东华能源	7,801,030	60,067,931.00	0.35
64	002465	海格通信	2,539,311	58,810,442.76	0.35
65	600267	海正药业	1,826,371	58,023,806.67	0.34
66	000926	福星股份	8,000,000	56,640,000.00	0.33
67	600510	黑牡丹	10,712,836	56,028,132.28	0.33
68	600825	新华传媒	9,637,835	55,321,172.90	0.33
69	600028	中国石化	7,647,764	54,910,945.52	0.32
70	600369	西南证券	6,355,498	54,847,947.74	0.32
71	002315	焦点科技	1,264,361	53,608,906.40	0.32
72	600495	晋西车轴	4,786,194	53,222,477.28	0.31
73	300096	易联众	3,999,906	52,638,762.96	0.31
74	600009	上海机场	4,233,997	51,824,123.28	0.31
75	600266	北京城建	4,180,440	51,795,651.60	0.30
76	002458	益生股份	2,133,877	51,298,403.08	0.30
77	601088	中国神华	1,999,972	50,659,290.76	0.30
78	000665	武汉塑料	4,423,223	50,159,348.82	0.30
79	600795	国电电力	17,885,374	49,900,193.46	0.29
80	300006	莱美药业	2,881,742	49,854,136.60	0.29
81	002054	德美化工	5,337,211	49,849,550.74	0.29
82	000915	山大华特	4,137,984	48,828,211.20	0.29
83	002309	中利科技	2,519,800	48,682,536.00	0.29
84	600067	冠城大通	7,909,303	48,167,655.27	0.28
85	000969	安泰科技	2,887,600	47,818,656.00	0.28
86	600560	金自天正	4,114,832	47,197,123.04	0.28
87	000705	浙江震元	4,899,709	47,037,206.40	0.28
88	600967	北方创业	2,786,269	46,781,456.51	0.28
89	600895	张江高科	6,832,879	46,395,248.41	0.27
90	600499	科达机电	4,999,950	45,799,542.00	0.27
91	000876	新希望	2,723,829	45,624,135.75	0.27

92	600598	北大荒	5,236,498	45,348,072.68	0.27
93	002448	中原内配	1,983,952	45,273,784.64	0.27
94	600518	康美药业	3,974,894	44,598,310.68	0.26
95	000725	京东方 A	26,022,803	44,498,993.13	0.26
96	600158	中体产业	7,619,852	42,671,171.20	0.25
97	000563	陕国投 A	4,200,000	42,630,000.00	0.25
98	300077	国民技术	1,499,930	41,833,047.70	0.25
99	600489	中金黄金	2,381,322	41,696,948.22	0.25
100	002089	新海宜	4,490,568	41,627,565.36	0.25
101	600697	欧亚集团	1,558,969	41,546,523.85	0.24
102	000659	珠海中富	12,000,000	41,400,000.00	0.24
103	600088	中视传媒	2,900,649	40,609,086.00	0.24
104	000650	仁和药业	3,344,975	40,173,149.75	0.24
105	600505	西昌电力	4,505,741	39,920,865.26	0.24
106	600547	山东黄金	1,379,906	39,175,531.34	0.23
107	600195	中牧股份	2,249,902	39,013,300.68	0.23
108	601899	紫金矿业	10,000,000	38,200,000.00	0.22
109	600557	康缘药业	2,527,993	37,186,777.03	0.22
110	600622	嘉宝集团	6,364,279	36,849,175.41	0.22
111	002024	苏宁电器	4,343,881	36,662,355.64	0.22
112	600125	铁龙物流	3,925,000	36,424,000.00	0.21
113	300021	大禹节水	3,049,933	35,257,225.48	0.21
114	600211	西藏药业	3,292,443	35,097,442.38	0.21
115	600642	申能股份	7,551,149	34,659,773.91	0.20
116	600269	赣粤高速	9,065,041	34,447,155.80	0.20
117	000779	三毛派神	3,999,849	34,358,702.91	0.20
118	000063	中兴通讯	2,023,847	34,203,014.30	0.20
119	002521	齐峰股份	2,892,228	34,099,368.12	0.20
120	000882	华联股份	8,580,000	33,805,200.00	0.20
121	600256	广汇股份	1,601,732	32,963,644.56	0.19
122	002385	大北农	999,994	32,499,805.00	0.19
123	002153	石基信息	1,272,049	32,475,410.97	0.19
124	002016	世荣兆业	5,899,978	32,154,880.10	0.19
125	000911	南宁糖业	2,746,356	31,885,193.16	0.19
126	000818	ST 化工	7,999,970	31,439,882.10	0.19

127	600559	老白干酒	1,490,829	31,053,968.07	0.18
128	002317	众生药业	1,393,982	30,793,062.38	0.18
129	000716	南方食品	3,181,998	30,451,720.86	0.18
130	002547	春兴精工	1,709,590	30,174,263.50	0.18
131	600428	中远航运	7,323,152	30,171,386.24	0.18
132	600277	亿利能源	3,499,943	29,924,512.65	0.18
133	002023	海特高新	2,999,997	29,459,970.54	0.17
134	600005	武钢股份	10,111,800	29,223,102.00	0.17
135	600486	扬农化工	1,999,975	29,199,635.00	0.17
136	000718	苏宁环球	5,543,959	29,050,345.16	0.17
137	002033	丽江旅游	1,490,343	28,912,654.20	0.17
138	600690	青岛海尔	3,228,320	28,828,897.60	0.17
139	601268	二重重装	3,999,980	28,239,858.80	0.17
140	600511	国药股份	2,299,924	27,576,088.76	0.16
141	000888	峨眉山 A	1,500,000	27,495,000.00	0.16
142	002013	中航精机	1,836,443	27,381,365.13	0.16
143	000925	众合机电	2,702,951	27,245,746.08	0.16
144	600737	中粮屯河	4,517,607	27,150,818.07	0.16
145	000917	电广传媒	1,041,326	26,439,267.14	0.16
146	600335	*ST 盛工	1,851,518	26,013,827.90	0.15
147	002151	北斗星通	999,988	25,749,691.00	0.15
148	600436	片仔癀	343,618	25,475,838.52	0.15
149	601106	中国一重	8,000,000	25,440,000.00	0.15
150	300074	华平股份	1,129,999	25,334,577.58	0.15
151	300101	国腾电子	799,990	25,239,684.50	0.15
152	600694	大商股份	755,002	25,126,466.56	0.15
153	600287	江苏舜天	4,087,533	24,893,075.97	0.15
154	002131	利欧股份	1,999,906	24,698,839.10	0.15
155	600549	厦门钨业	809,620	24,021,425.40	0.14
156	600115	东方航空	6,236,969	23,700,482.20	0.14
157	300166	东方国信	386,038	23,660,269.02	0.14
158	000833	贵糖股份	3,101,188	23,413,969.40	0.14
159	600300	维维股份	5,999,931	23,099,734.35	0.14
160	600962	国投中鲁	2,196,822	22,978,758.12	0.14
161	002123	荣信股份	1,406,470	22,967,655.10	0.14

162	000697	*ST 偏转	2,148,809	22,884,815.85	0.13
163	600812	华北制药	3,529,127	22,868,742.96	0.13
164	600236	桂冠电力	6,020,836	22,818,968.44	0.13
165	000901	航天科技	1,799,926	22,625,069.82	0.13
166	300210	森远股份	811,623	22,384,562.34	0.13
167	300273	和佳股份	900,000	22,302,000.00	0.13
168	002642	荣之联	1,000,000	21,890,000.00	0.13
169	300159	新研股份	752,188	21,738,233.20	0.13
170	600649	城投控股	3,540,491	21,313,755.82	0.13
171	002482	广田股份	899,999	21,212,976.43	0.12
172	300041	回天胶业	1,112,083	21,029,489.53	0.12
173	600249	两面针	4,325,110	20,890,281.30	0.12
174	600106	重庆路桥	2,999,968	20,879,777.28	0.12
175	600991	广汽长丰	1,414,178	20,816,700.16	0.12
176	600327	大东方	2,873,873	20,749,363.06	0.12
177	600118	中国卫星	1,016,902	20,744,800.80	0.12
178	600785	新华百货	905,549	20,673,683.67	0.12
179	300145	南方泵业	1,139,701	20,503,220.99	0.12
180	300053	欧比特	2,499,955	20,424,632.35	0.12
181	600859	王府井	632,772	20,318,308.92	0.12
182	000559	万向钱潮	3,572,400	20,219,784.00	0.12
183	300261	雅本化学	1,317,209	20,140,125.61	0.12
184	002007	华兰生物	801,476	20,044,914.76	0.12
185	600216	浙江医药	999,936	19,888,727.04	0.12
186	600108	亚盛集团	4,051,300	19,851,370.00	0.12
187	002181	粤传媒	1,799,835	19,672,196.55	0.12
188	002001	新和成	1,000,000	19,660,000.00	0.12
189	600546	山煤国际	810,000	19,642,500.00	0.12
190	000731	四川美丰	3,099,910	19,529,433.00	0.11
191	002185	华天科技	2,720,179	19,476,481.64	0.11
192	600107	美尔雅	2,900,000	19,459,000.00	0.11
193	002170	芭田股份	2,546,202	19,452,983.28	0.11
194	000759	中百集团	2,300,287	19,437,425.15	0.11
195	600830	香溢融通	3,000,000	19,320,000.00	0.11
196	600348	阳泉煤业	1,250,000	18,975,000.00	0.11

197	600723	首商股份	1,937,791	18,912,840.16	0.11
198	000906	南方建材	2,999,933	18,869,578.57	0.11
199	000690	宝新能源	6,064,956	18,498,115.80	0.11
200	600509	天富热电	2,319,083	18,204,801.55	0.11
201	002378	章源钨业	799,928	18,158,365.60	0.11
202	600583	海油工程	3,279,427	18,036,848.50	0.11
203	601158	重庆水务	3,000,000	18,030,000.00	0.11
204	600886	国投电力	3,022,401	18,013,509.96	0.11
205	002073	软控股份	1,179,914	17,852,098.82	0.11
206	002304	洋河股份	138,348	17,842,741.56	0.11
207	002440	闰土股份	1,099,918	17,807,672.42	0.10
208	000987	广州友谊	1,116,395	17,616,713.10	0.10
209	000600	建投能源	3,999,985	17,599,934.00	0.10
210	600354	敦煌种业	840,539	17,592,481.27	0.10
211	601877	正泰电器	1,302,972	17,068,933.20	0.10
212	000503	海虹控股	2,749,970	16,857,316.10	0.10
213	300004	南风股份	681,023	16,712,304.42	0.10
214	300075	数字政通	738,824	16,549,657.60	0.10
215	600027	华电国际	5,032,520	16,406,015.20	0.10
216	600261	阳光照明	949,910	16,366,949.30	0.10
217	000893	东凌粮油	1,259,862	16,290,015.66	0.10
218	600161	天坛生物	1,000,000	16,080,000.00	0.09
219	002630	华西能源	999,960	15,769,369.20	0.09
220	600420	现代制药	1,589,823	15,627,960.09	0.09
221	600406	国电南瑞	500,000	15,600,000.00	0.09
222	000006	深振业 A	3,802,984	15,592,234.40	0.09
223	000723	美锦能源	883,949	15,495,625.97	0.09
224	600104	上海汽车	1,092,356	15,445,913.84	0.09
225	600386	北巴传媒	2,094,746	15,375,435.64	0.09
226	002229	鸿博股份	1,084,797	15,360,725.52	0.09
227	002384	东山精密	799,979	15,343,597.22	0.09
228	000027	深圳能源	2,486,045	15,164,874.50	0.09
229	002092	中泰化学	1,999,993	14,979,947.57	0.09
230	600674	川投能源	1,323,339	14,821,396.80	0.09
231	000516	开元投资	2,999,956	14,789,783.08	0.09

232	002108	沧州明珠	2,024,897	14,680,503.25	0.09
233	600983	合肥三洋	2,099,842	14,635,898.74	0.09
234	600131	岷江水电	2,858,226	14,491,205.82	0.09
235	600100	同方股份	1,634,956	14,387,612.80	0.08
236	002041	登海种业	500,000	14,310,000.00	0.08
237	002415	海康威视	329,933	14,187,119.00	0.08
238	000538	云南白药	267,250	14,164,250.00	0.08
239	600098	广州控股	2,021,887	13,971,239.17	0.08
240	002296	辉煌科技	915,798	13,929,287.58	0.08
241	600475	华光股份	1,068,500	13,879,815.00	0.08
242	002053	云南盐化	1,499,987	13,829,880.14	0.08
243	600688	S 上石化	2,302,293	13,698,643.35	0.08
244	000061	农产品	1,219,919	13,602,096.85	0.08
245	002285	世联地产	1,199,855	13,582,358.60	0.08
246	000540	中天城投	2,100,000	13,377,000.00	0.08
247	002039	黔源电力	999,993	13,229,907.39	0.08
248	002457	青龙管业	999,916	13,198,891.20	0.08
249	000629	攀钢钒钛	2,085,800	13,098,824.00	0.08
250	300022	吉峰农机	1,100,000	12,991,000.00	0.08
251	601996	丰林集团	1,456,241	12,989,669.72	0.08
252	300045	华力创通	599,428	12,887,702.00	0.08
253	600970	中材国际	817,289	12,880,474.64	0.08
254	002165	红宝丽	1,145,205	12,769,035.75	0.08
255	600780	通宝能源	2,003,010	12,578,902.80	0.07
256	002637	赞宇科技	400,000	12,536,000.00	0.07
257	002234	民和股份	465,513	12,512,989.44	0.07
258	000712	锦龙股份	1,222,917	12,375,920.04	0.07
259	000608	阳光股份	3,219,715	12,331,508.45	0.07
260	600676	交运股份	2,851,380	12,317,961.60	0.07
261	600133	东湖高新	1,399,822	12,304,435.38	0.07
262	300036	超图软件	621,947	12,295,892.19	0.07
263	002115	三维通信	999,989	12,199,865.80	0.07
264	002546	新联电子	667,359	12,019,135.59	0.07
265	600881	亚泰集团	2,486,200	11,784,588.00	0.07
266	002335	科华恒盛	719,896	11,763,100.64	0.07

267	600325	华发股份	1,623,059	11,734,716.57	0.07
268	300228	富瑞特装	283,377	11,533,443.90	0.07
269	300087	荃银高科	637,667	11,420,615.97	0.07
270	600528	中铁二局	2,302,167	11,349,683.31	0.07
271	601028	玉龙股份	1,336,134	11,263,609.62	0.07
272	600811	东方集团	2,036,300	11,179,287.00	0.07
273	002133	广宇集团	2,383,254	10,915,303.32	0.06
274	601169	北京银行	1,165,061	10,811,766.08	0.06
275	000837	秦川发展	1,449,912	10,772,846.16	0.06
276	600479	千金药业	1,000,000	10,550,000.00	0.06
277	000776	广发证券	500,000	10,500,000.00	0.06
278	002313	日海通讯	256,880	10,403,640.00	0.06
279	600185	格力地产	2,000,000	10,400,000.00	0.06
280	000021	长城开发	2,016,588	10,345,096.44	0.06
281	000514	渝 开 发	2,199,924	10,185,648.12	0.06
282	600858	银座股份	499,964	9,809,293.68	0.06
283	000778	新兴铸管	1,524,924	9,744,264.36	0.06
284	600322	天房发展	3,000,000	9,630,000.00	0.06
285	002261	拓维信息	499,997	9,624,942.25	0.06
286	000088	盐 田 港	1,907,714	9,595,801.42	0.06
287	600153	建发股份	1,471,615	9,388,903.70	0.06
288	600963	岳阳林纸	1,988,169	9,304,630.92	0.05
289	300011	鼎汉技术	518,459	9,295,969.87	0.05
290	600064	南京高科	999,996	9,029,963.88	0.05
291	600569	安阳钢铁	3,349,681	8,943,648.27	0.05
292	002206	海 利 得	1,009,975	8,887,780.00	0.05
293	600522	中天科技	554,295	8,857,634.10	0.05
294	600276	恒瑞医药	299,927	8,829,850.88	0.05
295	600271	航天信息	442,158	8,781,257.88	0.05
296	600309	烟台万华	679,536	8,766,014.40	0.05
297	600010	包钢股份	2,091,400	8,616,568.00	0.05
298	000729	燕京啤酒	630,525	8,505,782.25	0.05
299	000568	泸州老窖	226,366	8,443,451.80	0.05
300	000961	中南建设	999,932	8,419,427.44	0.05
301	002106	莱宝高科	499,962	8,379,363.12	0.05



302	000998	隆平高科	319,058	8,234,886.98	0.05
303	300223	北京君正	250,000	8,092,500.00	0.05
304	600973	宝胜股份	699,999	7,818,988.83	0.05
305	600713	南京医药	1,999,901	7,779,614.89	0.05
306	002563	森马服饰	199,293	7,561,176.42	0.04
307	000036	华联控股	2,999,934	7,409,836.98	0.04
308	600481	双良节能	999,912	7,379,350.56	0.04
309	002220	天宝股份	441,485	7,275,672.80	0.04
310	002275	桂林三金	570,293	7,259,829.89	0.04
311	600861	北京城乡	999,938	6,989,566.62	0.04
312	600485	中创信测	631,920	6,755,224.80	0.04
313	600748	上实发展	1,315,400	6,734,848.00	0.04
314	300050	世纪鼎利	495,500	6,689,250.00	0.04
315	000601	韶能股份	2,000,000	6,540,000.00	0.04
316	000823	超声电子	799,920	6,351,364.80	0.04
317	000801	四川九洲	892,350	6,273,220.50	0.04
318	000551	创元科技	699,989	6,271,901.44	0.04
319	600997	开滦股份	537,046	5,982,692.44	0.04
320	002391	长青股份	437,597	5,916,311.44	0.03
321	002269	美邦服饰	218,005	5,661,589.85	0.03
322	002158	汉钟精机	478,518	5,555,593.98	0.03
323	600667	太极实业	1,002,958	5,506,239.42	0.03
324	002012	凯恩股份	434,621	5,450,147.34	0.03
325	300136	信维通信	300,000	5,445,000.00	0.03
326	000680	山推股份	597,986	5,369,914.28	0.03
327	002028	思源电气	388,093	4,812,353.20	0.03
328	600563	法拉电子	300,000	4,803,000.00	0.03
329	600408	安泰集团	1,199,957	4,787,828.43	0.03
330	600877	中国嘉陵	999,905	4,199,601.00	0.02
331	002138	顺络电子	300,000	4,140,000.00	0.02
332	000639	西王食品	127,700	3,677,760.00	0.02
333	002551	尚荣医疗	170,000	3,602,300.00	0.02
334	300083	劲胜股份	308,137	3,506,599.06	0.02
335	002216	三全食品	99,966	3,168,922.20	0.02
336	600352	浙江龙盛	552,472	3,160,139.84	0.02

337	300196	长海股份	215,803	3,083,824.87	0.02
338	300205	天喻信息	129,906	3,033,305.10	0.02
339	000042	深 长 城	192,198	2,642,722.50	0.02
340	600480	凌云股份	300,000	2,448,000.00	0.01
341	000766	通化金马	500,000	2,260,000.00	0.01
342	600855	航天长峰	284,109	2,244,461.10	0.01
343	300031	宝通带业	153,415	2,169,288.10	0.01
344	000001	深发展 A	110,400	1,721,136.00	0.01
345	600373	中文传媒	100,000	1,642,000.00	0.01
346	600470	六国化工	196,150	1,584,892.00	0.01
347	601668	中国建筑	500,000	1,455,000.00	0.01
348	002407	多氟多	77,166	1,368,153.18	0.01
349	601857	中国石油	140,400	1,367,496.00	0.01
350	300091	金通灵	110,371	1,180,969.70	0.01
351	601628	中国人寿	53,564	944,868.96	0.01
352	600019	宝钢股份	186,600	905,010.00	0.01
353	300138	晨光生物	37,700	901,784.00	0.01
354	600900	长江电力	133,609	849,753.24	0.01
355	600252	中恒集团	79,476	844,035.12	0.00
356	000090	深 天 健	99,953	684,678.05	0.00
357	601988	中国银行	230,800	673,936.00	0.00
358	600111	包钢稀土	17,100	643,473.00	0.00
359	000983	西山煤电	43,400	633,640.00	0.00
360	601898	中煤能源	64,900	584,749.00	0.00
361	000651	格力电器	31,300	541,177.00	0.00
362	600011	华能国际	96,700	517,345.00	0.00
363	600123	兰花科创	12,100	470,448.00	0.00
364	600188	兖州煤业	20,900	467,951.00	0.00
365	601390	中国中铁	182,900	460,908.00	0.00
366	000024	招商地产	24,611	442,998.00	0.00
367	601600	中国铝业	68,500	439,770.00	0.00
368	600320	振华重工	93,400	438,980.00	0.00
369	000402	金 融 街	70,400	425,920.00	0.00
370	000623	吉林敖东	20,453	417,036.67	0.00
371	601186	中国铁建	109,500	415,005.00	0.00

372	002142	宁波银行	44,405	406,749.80	0.00
373	601168	西部矿业	42,188	395,301.56	0.00
374	000039	中集集团	30,300	389,355.00	0.00
375	600741	华域汽车	41,883	387,836.58	0.00
376	000630	铜陵有色	23,000	386,630.00	0.00
377	600018	上港集团	147,999	383,317.41	0.00
378	601919	中国远洋	81,900	383,292.00	0.00
379	000825	太钢不锈	101,178	377,393.94	0.00
380	600177	雅戈尔	39,500	370,510.00	0.00
381	000878	云南铜业	22,239	358,047.90	0.00
382	601111	中国国航	55,700	354,809.00	0.00
383	000338	潍柴动力	11,200	352,800.00	0.00
384	601699	潞安环能	16,300	344,908.00	0.00
385	000422	湖北宜化	19,000	335,350.00	0.00
386	000069	华侨城 A	46,430	331,510.20	0.00
387	600058	五矿发展	15,100	330,841.00	0.00
388	600029	南方航空	68,200	323,268.00	0.00
389	601958	金钼股份	28,400	323,192.00	0.00
390	600143	金发科技	24,848	321,284.64	0.00
391	600600	青岛啤酒	9,300	311,364.00	0.00
392	600066	宇通客车	13,010	307,816.60	0.00
393	000898	鞍钢股份	65,500	298,025.00	0.00
394	600832	东方明珠	56,400	297,792.00	0.00
395	600383	金地集团	59,100	292,545.00	0.00
396	600660	福耀玻璃	35,800	287,116.00	0.00
397	600089	特变电工	34,300	263,424.00	0.00
398	600031	三一重工	20,900	262,086.00	0.00
399	600770	综艺股份	16,200	258,066.00	0.00
400	600779	水井坊	12,100	254,826.00	0.00
401	600362	江西铜业	11,600	254,388.00	0.00
402	600611	大众交通	46,200	237,930.00	0.00
403	600550	天威保变	21,200	237,016.00	0.00
404	000937	冀中能源	13,900	234,354.00	0.00
405	600068	葛洲坝	29,500	227,150.00	0.00
406	600196	复星医药	26,300	224,602.00	0.00

407	000758	中色股份	12,300	211,929.00	0.00
408	600808	马钢股份	85,100	211,048.00	0.00
409	000060	中金岭南	25,400	209,042.00	0.00
410	000157	中联重科	27,000	207,630.00	0.00
411	000960	锡业股份	11,500	204,815.00	0.00
412	601666	平煤股份	19,000	200,830.00	0.00
413	000425	徐工机械	13,500	191,970.00	0.00
414	600508	上海能源	10,200	191,046.00	0.00
415	000709	河北钢铁	64,200	183,612.00	0.00
416	600331	宏达股份	22,000	183,040.00	0.00
417	600497	驰宏锌锗	13,860	181,150.20	0.00
418	600717	天津港	29,800	180,290.00	0.00
419	600863	内蒙华电	21,100	175,130.00	0.00
420	600655	豫园商城	20,600	172,628.00	0.00
421	600663	陆家嘴	14,400	163,152.00	0.00
422	600500	中化国际	25,500	162,945.00	0.00
423	600418	江淮汽车	27,300	162,708.00	0.00
424	600664	哈药股份	22,081	161,853.73	0.00
425	600008	首创股份	31,123	161,839.60	0.00
426	000793	华闻传媒	28,600	159,874.00	0.00
427	600062	双鹤药业	10,111	157,731.60	0.00
428	000652	泰达股份	36,700	154,874.00	0.00
429	002155	辰州矿业	7,700	154,539.00	0.00
430	000968	煤气化	10,838	154,441.50	0.00
431	601588	北辰实业	56,500	154,245.00	0.00
432	600643	爱建股份	23,400	149,760.00	0.00
433	000539	粤电力A	28,300	149,424.00	0.00
434	000488	晨鸣纸业	31,600	147,888.00	0.00
435	600183	生益科技	20,400	147,288.00	0.00
436	601001	大同煤业	11,900	144,704.00	0.00
437	601872	招商轮船	48,718	140,795.02	0.00
438	600456	宝钛股份	7,588	138,253.36	0.00
439	000100	TCL 集团	73,800	135,792.00	0.00
440	600026	中海发展	22,500	133,200.00	0.00
441	600085	同仁堂	9,200	129,076.00	0.00

442	000012	南 玻 A	14,100	127,746.00	0.00
443	600879	航天电子	15,300	125,613.00	0.00
444	000900	现代投资	9,900	124,542.00	0.00
445	000031	中粮地产	32,200	122,360.00	0.00
446	600150	中国船舶	4,700	121,730.00	0.00
447	600588	用友软件	6,600	118,800.00	0.00
448	600219	南山铝业	18,734	118,586.22	0.00
449	601991	大唐发电	22,900	118,164.00	0.00
450	000528	柳 工	10,000	116,700.00	0.00
451	600638	新黄浦	15,900	113,367.00	0.00
452	600096	云天化	7,592	112,968.96	0.00
453	000959	首钢股份	42,100	112,828.00	0.00
454	000717	韶钢松山	41,500	112,050.00	0.00
455	000807	云铝股份	22,500	110,700.00	0.00
456	000897	津滨发展	45,900	108,324.00	0.00
457	000932	华菱钢铁	39,000	107,640.00	0.00
458	600021	上海电力	22,700	107,371.00	0.00
459	000822	山东海化	19,100	105,432.00	0.00
460	000927	一汽夏利	16,900	103,259.00	0.00
461	600117	西宁特钢	15,800	102,858.00	0.00
462	600208	新湖中宝	30,000	102,600.00	0.00
463	000686	东北证券	8,200	101,680.00	0.00
464	600004	白云机场	16,300	100,897.00	0.00
465	600839	四川长虹	47,100	100,794.00	0.00
466	600675	中华企业	26,900	100,337.00	0.00
467	600597	光明乳业	11,100	99,345.00	0.00
468	000089	深圳机场	23,924	99,284.60	0.00
469	000059	辽通化工	12,746	96,869.60	0.00
470	000625	长安汽车	24,400	92,232.00	0.00
471	600380	健康元	15,500	91,605.00	0.00
472	600761	安徽合力	8,800	89,584.00	0.00
473	600432	吉恩镍业	7,200	88,776.00	0.00
474	600006	东风汽车	28,200	88,548.00	0.00
475	600961	株冶集团	9,300	85,653.00	0.00
476	000783	长江证券	11,900	85,085.00	0.00

477	600022	济南钢铁	24,500	84,525.00	0.00
478	600616	金枫酒业	9,000	84,330.00	0.00
479	000755	山西三维	11,600	81,316.00	0.00
480	002128	露天煤业	6,012	80,560.80	0.00
481	600426	华鲁恒升	10,600	80,030.00	0.00
482	600350	山东高速	24,000	77,280.00	0.00
483	600151	航天机电	10,600	76,320.00	0.00
484	600270	外运发展	12,700	74,803.00	0.00
485	000951	中国重汽	5,909	72,739.79	0.00
486	000667	名流置业	33,100	72,158.00	0.00
487	600102	莱钢股份	9,800	70,266.00	0.00
488	600299	ST 新材	9,200	67,896.00	0.00
489	600595	中孚实业	11,621	67,169.38	0.00
490	600282	南钢股份	23,900	66,442.00	0.00
491	600007	中国国贸	7,100	64,752.00	0.00
492	601003	柳钢股份	18,200	63,154.00	0.00
493	600837	海通证券	8,300	61,503.00	0.00
494	000912	泸天化	10,300	61,079.00	0.00
495	300243	瑞丰高材	2,500	57,550.00	0.00
496	600639	浦东金桥	8,401	56,874.77	0.00
497	600087	长航油运	28,700	55,965.00	0.00
498	000543	皖能电力	10,900	55,045.00	0.00
499	600033	福建高速	21,100	50,218.00	0.00
500	600017	日照港	17,800	48,060.00	0.00
501	600415	小商品城	6,000	47,040.00	0.00
502	600596	新安股份	7,049	45,818.50	0.00
503	600308	华泰股份	11,600	41,180.00	0.00
504	000728	国元证券	4,400	37,400.00	0.00
505	601005	重庆钢铁	12,600	36,414.00	0.00
506	002202	金风科技	3,500	27,125.00	0.00
507	000868	安凯客车	570	3,904.50	0.00

#### 8.4 报告期内股票投资组合的重大变动

##### 8.4.1 累计买入金额超出期初基金资产净值 2% 或前 20 名的股票明细

金额单位：人民币元

序号	股票代码	股票名称	本期累计买入金额	占期初基金资产净值比例 (%)
1	000527	美的电器	446,949,241.86	2.08
2	601318	中国平安	411,274,487.70	1.91
3	600036	招商银行	323,600,294.73	1.50
4	601601	中国太保	314,205,049.79	1.46
5	600362	江西铜业	310,047,375.36	1.44
6	600739	辽宁成大	295,285,440.64	1.37
7	601333	广深铁路	281,847,158.03	1.31
8	601669	中国水电	274,477,187.40	1.27
9	002167	东方锆业	273,801,222.28	1.27
10	600519	贵州茅台	255,293,191.31	1.19
11	600016	民生银行	233,927,904.85	1.09
12	600376	首开股份	233,542,247.79	1.08
13	600271	航天信息	226,836,709.44	1.05
14	600048	保利地产	221,389,355.10	1.03
15	600875	东方电气	210,676,940.87	0.98
16	601006	大秦铁路	207,177,480.27	0.96
17	600060	海信电器	205,793,670.92	0.96
18	000651	格力电器	195,168,788.65	0.91
19	000002	万科A	193,756,621.61	0.90
20	600050	中国联通	179,493,805.62	0.83

注：“买入金额”按买入成交金额（成交单价乘以成交数量）填列，不考虑相关交易费用。

#### 8.4.2 累计卖出金额超出期初基金资产净值 2%或前 20 名的股票明细

金额单位：人民币元

序号	股票代码	股票名称	本期累计卖出金额	占期初基金资产净值比例 (%)
1	600271	航天信息	701,937,223.96	3.26
2	600068	葛洲坝	699,444,588.54	3.25
3	600519	贵州茅台	663,675,565.52	3.08
4	000063	中兴通讯	455,919,413.04	2.12
5	600256	广汇股份	420,274,656.99	1.95
6	000629	攀钢钒钛	417,936,723.08	1.94
7	600887	伊利股份	330,988,646.68	1.54

8	600362	江西铜业	311,290,862.65	1.45
9	000401	冀东水泥	280,529,513.71	1.30
10	600585	海螺水泥	273,305,738.65	1.27
11	601808	中海油服	248,875,488.91	1.16
12	601318	中国平安	245,481,863.57	1.14
13	600583	海油工程	242,810,232.47	1.13
14	000651	格力电器	239,303,010.77	1.11
15	600028	中国石化	232,393,700.70	1.08
16	600499	科达机电	229,627,388.19	1.07
17	600100	同方股份	220,118,660.84	1.02
18	600873	梅花集团	213,189,702.64	0.99
19	000903	云内动力	212,425,869.92	0.99
20	600283	钱江水利	206,591,823.54	0.96

注：“卖出金额”按卖出成交金额（成交单价乘以成交数量）填列，不考虑相关交易费用。

#### 8.4.3 买入股票的成本总额及卖出股票的收入总额

单位：人民币元

买入股票的成本（成交）总额	24,254,469,989.49
卖出股票的收入（成交）总额	24,379,524,837.75

注：“买入股票成本”、“卖出股票收入”均按买卖成交金额（成交单价乘以成交数量）填列，不考虑相关交易费用。

#### 8.5 期末按债券品种分类的债券投资组合

金额单位：人民币元

序号	债券品种	公允价值	占基金资产净值比例（%）
1	国家债券	632,574,000.00	3.72
2	央行票据	154,624,000.00	0.91
3	金融债券	200,440,000.00	1.18
	其中：政策性金融债	200,440,000.00	1.18
4	企业债券	-	-
5	企业短期融资券	-	-
6	中期票据	-	-
7	可转债	540,236,183.25	3.18
8	其他	-	-
9	合计	1,527,874,183.25	8.99



8.6 期末按公允价值占基金资产净值比例大小排名的前五名债券投资明细

金额单位：人民币元

序号	债券代码	债券名称	数量（张）	公允价值	占基金资产净值比例（%）
1	113001	中行转债	2,811,480	265,909,778.40	1.57
2	019118	11 国债 18	2,000,000	201,020,000.00	1.18
3	110242	11 国开 42	2,000,000	200,440,000.00	1.18
4	020048	11 贴债 03	2,000,000	196,500,000.00	1.16
5	020049	11 贴债 04	1,900,000	185,839,000.00	1.09

8.7 期末按公允价值占基金资产净值比例大小排名的所有资产支持证券投资明细

本基金本报告期末未持有资产支持证券。

8.8 期末按公允价值占基金资产净值比例大小排名的前五名权证投资明细

本基金本报告期末未持有权证。

8.9 投资组合报告附注

8.9.1 报告期内，本基金投资决策程序符合相关法律法规的要求，未发现本基金投资的前十名证券的发行主体本期出现被监管部门立案调查，或在报告编制日前一年内受到公开谴责、处罚的情形。

8.9.2 基金投资的前十名股票未超出基金合同规定的备选股票库。

8.9.3 期末其他各项资产构成

单位：人民币元

序号	名称	金额
1	存出保证金	4,906,966.46
2	应收证券清算款	17,913,109.29
3	应收股利	-
4	应收利息	16,048,603.00
5	应收申购款	1,858,405.88
6	其他应收款	-
7	待摊费用	-
8	其他	-
9	合计	40,727,084.63

8.9.4 期末持有的处于转股期的可转换债券明细

金额单位：人民币元

序号	债券代码	债券名称	公允价值	占基金资产净值比例 (%)
1	113001	中行转债	265,909,778.40	1.57
2	113002	工行转债	162,044,895.20	0.95
3	110016	川投转债	7,268,659.20	0.04
4	110007	博汇转债	6,107,805.60	0.04
5	125887	中鼎转债	1,417,613.39	0.01
6	125709	唐钢转债	947,266.65	0.01
7	126729	燕京转债	756,125.61	0.00
8	110011	歌华转债	358,977.60	0.00

### 8.9.5 期末前十名股票中存在流通受限情况的说明

金额单位：人民币元

序号	股票代码	股票名称	流通受限部分的公允价值	占基金资产净值比例 (%)	流通受限情况说明
1	601669	中国水电	152,326,291.28	0.90	新发流通受限
2	002167	东方锆业	57,600,000.00	0.34	非公开发行流通受限

### 8.9.6 投资组合报告附注的其他文字描述部分

由于四舍五入的原因，分项之和与合计项之间可能存在尾差。

## §9 基金份额持有人信息

### 9.1 期末基金份额持有人户数及持有人结构

份额单位：份

持有人户数(户)	户均持有的基金份额	持有人结构			
		机构投资者		个人投资者	
		持有份额	占总份额比例	持有份额	占总份额比例
1,080,188	11,517.15	488,418,686.67	3.93%	11,952,270,367.27	96.07%

### 9.2 期末基金管理人的从业人员持有本开放式基金的情况

项目	持有份额总数 (份)	占基金总份额比例
基金管理公司所有从业人员持有本开放式基金	1,721,330.15	0.01%

## §10 开放式基金份额变动

单位：份

基金合同生效日(2005年6月30日)基金份额总额	770,195,182.55
本报告期期初基金份额总额	11,042,962,218.67
本报告期基金总申购份额	3,057,325,764.54
减：本报告期基金总赎回份额	1,659,598,929.27
本报告期基金拆分变动份额	-
本报告期期末基金份额总额	12,440,689,053.94

## §11 重大事件揭示

### 11.1 基金份额持有人大会决议

本报告期内，本基金未召开基金份额持有人大会。

### 11.2 基金管理人、基金托管人的专门基金托管部门的重大人事变动

本基金管理人于 2011 年 9 月 24 日发布公告，聘任刘文动先生、吴志军先生为华夏基金管理有限公司副总经理。

本基金托管人于 2011 年 2 月 9 日发布公告，经中国建设银行研究决定，聘任杨新丰先生为中国建设银行投资托管服务部副总经理（主持工作），其任职资格已经中国证监会审核批准（证监许可[2011]115 号）。解聘罗中涛女士中国建设银行投资托管服务部总经理职务。本基金托管人于 2011 年 1 月 31 日发布任免通知，解聘李春信先生中国建设银行投资托管服务部副总经理职务。本基金托管人于 2011 年 10 月 24 日发布任免通知，聘任张军红先生为中国建设银行投资托管服务部副总经理。

### 11.3 涉及基金管理人、基金财产、基金托管业务的诉讼

本报告期无涉及本基金管理人、基金财产、基金托管业务的诉讼事项。

### 11.4 基金投资策略的改变

本基金本报告期投资策略未发生改变。

### 11.5 为基金进行审计的会计师事务所情况

本基金本报告期应支付给安永华明会计师事务所的报酬为 100,000 元人民币。截至本报告期末，该事务所已向本基金提供 4 年的审计服务。

### 11.6 管理人、托管人及其高级管理人员受稽查或处罚等情况

本基金管理人、基金托管人涉及托管业务的部门及其高级管理人员在本报告期内未受到任何处分。

### 11.7 基金租用证券公司交易单元的有关情况

#### 11.7.1 基金租用证券公司交易单元进行股票投资及佣金支付情况

金额单位：人民币元

券商名称	交易单元数量	股票交易		应支付该券商的佣金		备注
		成交金额	占当期股票成交总额的比例	佣金	占当期佣金总量的比例	
瑞银证券	1	11,981,471,090.47	24.89%	10,184,209.10	25.34%	-
国金证券	1	6,495,156,473.30	13.49%	5,520,837.80	13.74%	-
中信证券	1	5,578,323,485.62	11.59%	4,532,427.98	11.28%	-
长江证券	1	3,204,585,507.08	6.66%	2,603,750.00	6.48%	-
国泰君安证券	1	3,190,542,815.58	6.63%	2,592,338.93	6.45%	-
国信证券	1	3,022,813,985.82	6.28%	2,456,053.29	6.11%	-
高华证券	1	3,014,012,739.37	6.26%	2,561,897.37	6.37%	-
兴业证券	1	2,775,749,390.54	5.77%	2,255,317.28	5.61%	-
齐鲁证券	2	1,771,853,065.26	3.68%	1,506,070.25	3.75%	-
广州证券	1	1,665,369,788.06	3.46%	1,353,124.48	3.37%	-
华泰联合证券	1	1,649,097,244.51	3.43%	1,401,728.96	3.49%	-
海通证券	1	1,544,497,992.49	3.21%	1,312,811.40	3.27%	-
平安证券	1	1,039,801,186.35	2.16%	883,828.46	2.20%	-
东北证券	1	850,723,425.50	1.77%	723,103.72	1.80%	-
中投证券	1	240,847,936.00	0.50%	204,718.45	0.51%	-
光大证券	1	99,928,495.03	0.21%	84,938.39	0.21%	-
中原证券	1	16,579,871.69	0.03%	13,471.21	0.03%	-

注：①为了贯彻中国证监会的有关规定，我公司制定了选择券商的标准，即：

i 经营行为规范，在近一年内无重大违规行为。

ii 公司财务状况良好。

iii 有良好的内控制度，在业内有良好的声誉。

iv 有较强的研究能力，能及时、全面、定期提供质量较高的宏观、行业、公司和证券市场研究报告，并能根据基金投资的特殊要求，提供专门的研究报告。

v 建立了广泛的信息网络，能及时提供准确的信息资讯和服务。

②券商专用交易单元选择程序：

i 对交易单元候选券商的研究服务进行评估

本基金管理人组织相关人员依据交易单元选择标准对交易单元候选券商的服务质量和研究实力进行评估，确定选用交易单元的券商。

ii 协议签署及通知托管人

本基金管理人与被选择的券商签订交易单元租用协议，并通知基金托管人。

③除本表列示外，本基金还选择了国联证券、华泰证券、湘财证券、中信建投证券、招商证券、中国银河证券的交易单元作为本基金交易单元，本报告期无股票交易及应付佣金。

④本报告期内，本基金租用的券商交易单元未发生变更。

11.7.2 基金租用证券公司交易单元进行其他证券投资的情况

金额单位：人民币元

券商名称	债券交易		回购交易	
	成交金额	占当期债券成交总额的比例	成交金额	占当期回购成交总额的比例
瑞银证券	577,008,950.40	28.29%	640,000,000.00	26.12%
国金证券	271,534,386.50	13.31%	390,000,000.00	15.92%
长江证券	465,782.61	0.02%	-	-
高华证券	610,846,884.70	29.95%	440,000,000.00	17.96%
兴业证券	1,733,141.20	0.08%	-	-
华泰联合证券	270,528,410.20	13.27%	300,000,000.00	12.24%
海通证券	13,175,069.00	0.65%	100,000,000.00	4.08%
平安证券	254,181,628.50	12.46%	80,000,000.00	3.27%
东北证券	-	-	500,000,000.00	20.41%
中国银河证券	39,899,601.00	1.96%	-	-

11.8 其他重大事件

序号	公告事项	法定披露方式	法定披露日期
1	华夏基金管理有限公司关于设立杭州分公司的公告	中国证监会指定报刊及网站	2011-01-05
2	华夏基金管理有限公司关于旗下基金投资非公开发行的股票的公告	中国证监会指定报刊及网站	2011-01-15
3	华夏基金管理有限公司关于增聘基金经理的公告	中国证监会指定报刊及网站	2011-01-20
4	华夏基金管理有限公司关于旗下部分开放式基金在中信证券股份有限公司办理定期定额申购业务的公告	中国证监会指定报刊及网站	2011-03-11
5	华夏基金管理有限公司关于调整华夏红利混合型证券投资基金基金经理的公告	中国证监会指定报刊及网站	2011-03-19

6	华夏基金管理有限公司关于设立广州分公司的公告	中国证监会指定报刊及网站	2011-03-31
7	华夏基金管理有限公司关于在中国农业银行股份有限公司开通旗下部分开放式基金基金转换业务的公告	中国证监会指定报刊及网站	2011-04-07
8	华夏基金管理有限公司关于调整基金分红方式变更规则的公告	中国证监会指定报刊及网站	2011-04-25
9	华夏基金管理有限公司关于调整中国工商银行借记卡基金网上交易优惠费率的公告	中国证监会指定报刊及网站	2011-05-13
10	关于停止中行广东省分行长城借记卡基金网上交易开户及认购、申购、定期定额申购等业务的公告	中国证监会指定报刊及网站	2011-05-28
11	华夏基金管理有限公司关于运用自有资金进行基金投资的公告	中国证监会指定报刊及网站	2011-06-04
12	华夏基金管理有限公司关于旗下部分开放式基金在部分销售机构开办定期定额申购业务的公告	中国证监会指定报刊及网站	2011-06-23
13	华夏基金管理有限公司关于旗下基金投资非公开发行的公告	中国证监会指定报刊及网站	2011-07-02
14	华夏基金管理有限公司关于旗下基金投资非公开发行的公告	中国证监会指定报刊及网站	2011-08-27
15	华夏基金管理有限公司公告	中国证监会指定报刊及网站	2011-09-24
16	华夏基金管理有限公司关于增聘华夏红利混合型证券投资基金基金经理的公告	中国证监会指定报刊及网站	2011-11-09
17	华夏基金管理有限公司公告	中国证监会指定报刊及网站	2011-12-19
18	华夏红利混合型证券投资基金第七次分红公告	中国证监会指定报刊及网站	2011-12-22
19	华夏基金管理有限公司公告	中国证监会指定报刊及网站	2011-12-24
20	华夏基金管理有限公司关于旗下部分开放式基金参加中国工商银行股份有限公司基金定期定额申购费率优惠活动的公告	中国证监会指定报刊及网站	2011-12-31

## §12 影响投资者决策的其他重要信息

1、2011 年 10 月 28 日，托管人中国建设银行股份有限公司发布关于董事长辞任的公告，根据国家金融工作的需要，郭树清先生已向中国建设银行股份有限公司（“本行”）董事会（“董事会”）提出辞呈，请求辞去本行董事长、执行董事等职务。根据《中华人民共和国公司法》等相关法律法规和本行章程的规定，郭

树清先生的辞任自辞呈送达本行董事会之日起生效。

2、2012 年 1 月 16 日，托管人中国建设银行股份有限公司发布关于董事长任职的公告，自 2012 年 1 月 16 日起，王洪章先生就任本行董事长、执行董事。

### §13 备查文件目录

#### 13.1 备查文件目录

- 13.1.1 中国证监会核准基金募集的文件；
- 13.1.2 《华夏红利混合型证券投资基金基金合同》；
- 13.1.3 《华夏红利混合型证券投资基金托管协议》；
- 13.1.4 法律意见书；
- 13.1.5 基金管理人业务资格批件、营业执照；
- 13.1.6 基金托管人业务资格批件、营业执照。

#### 13.2 存放地点

备查文件存放于基金管理人和/或基金托管人的住所。

#### 13.3 查阅方式

投资者可到基金管理人和/或基金托管人的住所免费查阅备查文件。在支付工本费后，投资者可在合理时间内取得备查文件的复制件或复印件。

华夏基金管理有限公司

二〇一二年三月三十日