

鹏华沪深 300 指数证券投资基金(LOF)2012 年第 1 季度报告

2012 年 3 月 31 日

基金管理人：鹏华基金管理有限公司

基金托管人：中国工商银行股份有限公司

报告送出日期：2012 年 4 月 24 日

§ 1 重要提示

基金管理人的董事会及董事保证本报告所载资料不存在虚假记载、误导性陈述或重大遗漏，并对其内容的真实性、准确性和完整性承担个别及连带责任。

基金托管人中国工商银行股份有限公司根据本基金合同规定，于 2012 年 4 月 18 日复核了本报告中的财务指标、净值表现和投资组合报告等内容，保证复核内容不存在虚假记载、误导性陈述或者重大遗漏。

基金管理人承诺以诚实信用、勤勉尽责的原则管理和运用基金资产，但不保证基金一定盈利。

基金的过往业绩并不代表其未来表现。投资有风险，投资者在作出投资决策前应仔细阅读本基金的招募说明书。

本报告中财务资料未经审计。

本报告期自 2012 年 1 月 1 日起至 3 月 31 日止。

§ 2 基金产品概况

基金简称	鹏华沪深 300 指数(LOF)
基金主代码	160615
交易代码	160615
基金运作方式	上市契约型开放式
基金合同生效日	2009 年 4 月 3 日
报告期末基金份额总额	746,518,774.49 份
投资目标	采用指数化投资方式，追求基金净值增长率与业绩比较基准收益率之间的跟踪误差最小化，力争将日平均跟踪误差控制在 0.35%以内，以实现沪深 300 指数的有效跟踪。
投资策略	本基金采用被动式指数投资方法，按照成份股在沪深 300 指数中的基准权重构建指数化投资组合，并根据标的指数成份股及其权重的变化进行相应调整。当预期成份股发生调整和成份股发生配股、增发、分红等行为时，或因基金的申购和赎回等对本基金跟踪标的指数的效果可能带来影响时，或因某些特殊情况导致流动性不足时，或其他原因导致无法有效复制和跟踪标的指数时，基金管理人可以对投资组合管理进行适当变通和调整，并辅之以金融衍生产品投资管理等，使跟踪误差控制在限定的范围之内。
业绩比较基准	沪深 300 指数收益率×95%+银行同业存款利率×5%
风险收益特征	本基金属于采用指数化操作的股票型基金，其预期的风险和收益高于货币市场基金、债券基金、混合型基金，为证券投资基金中的较高风险、较高收益品种。

基金管理人	鹏华基金管理有限公司
基金托管人	中国工商银行股份有限公司

注：本基金在交易所行情系统净值提示等其他信息披露场合下，可简称为“鹏华 300”。

§ 3 主要财务指标和基金净值表现

3.1 主要财务指标

单位：人民币元

主要财务指标	报告期（2012 年 1 月 1 日 — 2012 年 3 月 31 日）
1. 本期已实现收益	-13,354,366.82
2. 本期利润	25,007,375.27
3. 加权平均基金份额本期利润	0.0338
4. 期末基金资产净值	650,248,306.13
5. 期末基金份额净值	0.871

注：1. 本期已实现收益指基金本期利息收入、投资收益、其他收入（不含公允价值变动收益）扣除相关费用后的余额，本期利润为本期已实现收益加上本期公允价值变动收益；

2. 所述基金业绩指标不包括持有人认购或交易基金的各项费用（例如，开放式基金的申购赎回费、基金转换费等），计入费用后实际收益水平要低于所列数字。

3.2 基金净值表现

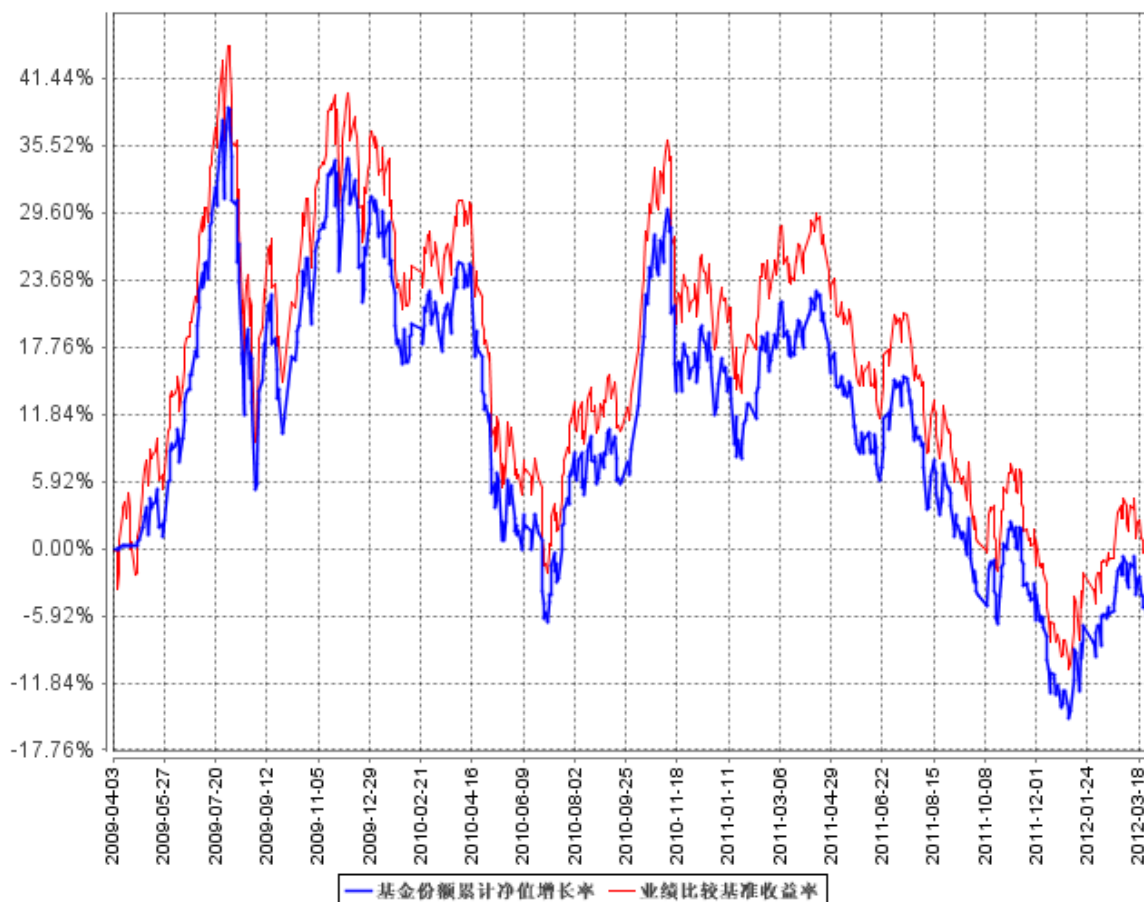
3.2.1 本报告期基金份额净值增长率及其与同期业绩比较基准收益率的比较

阶段	净值增长率①	净值增长率标准差②	业绩比较基准收益率③	业绩比较基准收益率标准差④	①-③	②-④
过去三个月	4.31%	1.44%	4.46%	1.44%	-0.15%	0.00%

注：业绩基准=沪深 300 指数收益率×95%+银行同业存款利率×5%。

3.2.2 自基金合同生效以来基金累计净值增长率变动及其与同期业绩比较基准收益率变动的比较

基金份额累计净值增长率与同期业绩比较基准收益率的历史走势对比图



注：1、鹏华沪深 300 指数（LOF）基金合同于 2009 年 4 月 3 日生效。

2、按基金合同规定，截至建仓期结束，本基金的各项投资比例已达到基金合同中规定的各项比例。

§ 4 管理人报告

4.1 基金经理（或基金经理小组）简介

姓名	职务	任本基金的基金经理期限		证券从业年限	说明
		任职日期	离任日期		
杨靖	本基金基金经理	2009 年 4 月 3 日	-	12	杨靖，国籍中国，管理学硕士，12 年证券从业经验。曾在长城证券公司从事证券研究工作，先后任研究员、行业研究小组组长；2001 年 6 月加盟鹏华基金管理有限公司从事行业研究工作，2005 年开始先后任鹏华中国 50

					开放式证券投资基金、鹏华行业成长证券投资基金基金经理助理，2006 年 8 月至 2007 年 4 月任原鹏华普润基金（2007 年 4 月已转型为鹏华优质治理股票型证券投资基金（LOF））基金经理，2007 年 4 月至 2009 年 10 月担任鹏华优质治理股票型证券投资基金（LOF）基金经理，2009 年 4 月 3 日起至今担任鹏华沪深 300 指数证券投资基金（LOF）基金经理。杨靖先生具备基金从业资格。本报告期内本基金基金经理未发生变动。
--	--	--	--	--	---

注：1. 任职日期和离任日期均指公司作出决定后正式对外公告之日；担任新成立基金基金经理的，任职日期为基金合同生效日。

2. 证券从业的含义遵从行业协会关于从业人员资格管理办法的相关规定。

4.2 管理人对报告期内本基金运作合规守信情况的说明

报告期内，本基金管理人严格遵守《证券投资基金法》等法律法规、中国证监会的有关规定以及基金合同的约定，本着诚实守信、勤勉尽责的原则管理和运作基金资产，在严格控制风险的基础上，为基金份额持有人谋求最大利益。本报告期内，本基金运作合规，不存在违反基金合同和损害基金份额持有人利益的行为。

4.3 公平交易专项说明

4.3.1 公平交易制度的执行情况

报告期内，本基金管理人严格执行公平交易制度，确保不同投资组合在研究、交易、分配等各环节得到公平对待。

4.3.2 异常交易行为的专项说明

报告期内，本基金未发生违法违规且对基金财产造成损失的异常交易行为，未存在同日反向交易成交较少的单边交易量超过该证券当日成交量的 5% 的异常交易行为。

4.4 报告期内基金的投资策略和业绩表现说明

4.4.1 报告期内基金投资策略和运作分析

沪深 300 指数 2012 年一季度呈冲高回落的走势，年初至 3 月初，最高涨幅超过 15%。市场上涨的

主要原因包括：整体估值已处于历史底部区域，对价值投资者有较高的吸引力；宏观经济层面，CPI 持续下行通胀压力减轻，使管理层能够把精力更多地用于包括结构调整在内的经济发展；而通胀压力减小也使得近两年来的从紧货币政策进入逐步宽松阶段；此外，管理层高调提倡价值投资、地方社保入市开始试点等措施，一定程度提振了投资者的信心。

但外部经济环境尚未稳定，国内经济结构调整可能带来经济增速下降的预期也制约着行情高度。尤其是上市公司年报公告临近结束、一季报公告展开之际，市场对上市公司业绩的担忧情绪加重。而新股发行制度改革、新三板可能推出等制度性改革预期也使投资者担心市场持续大扩容，因此三月份市场大幅回调。

4.4.2 报告期内基金的业绩表现

截至本报告期末本基金份额净值为 0.871 元，累计净值 0.931 元；本报告期基金份额净值增长率为 4.31%，同期沪深 300 指数为 4.65%。

4.5 管理人对宏观经济、证券市场及行业走势的简要展望

在 2011 年本基金四季报中，我们认为以沪深 300 指数成份股为代表的个股已经进入到可进行长期价值投资的区域，因此建议投资者开始关注沪深 300 基金，目前，我们仍然坚持这个观点和建议。

虽然欧债问题还有一定的不确定性，但以美国为代表的发达国家经济见底回升比较明确。国内经济结构调整等一系列改革会导致短期经济增速有一定的下滑，但从长期发展看，经济层面诸多的积弊如能理顺则又为下一轮经济健康发展打下良好基础。从上市公司层面看，沪深 300 总体估值已处于历史底部区域，这是投资的安全边际、本身也一定程度包含了经济增速下降使上市公司业绩可能下滑的预期。而证券市场制度建设更是市场健康发展的基础，对保护投资者利益有积极的意义。

因此，我们继续建议投资者逢低适时关注沪深 300 基金。

§ 5 投资组合报告

5.1 报告期末基金资产组合情况

序号	项目	金额（元）	占基金总资产的比例（%）
1	权益投资	617,192,972.95	94.68
	其中：股票	617,192,972.95	94.68
2	固定收益投资	-	-
	其中：债券	-	-
	资产支持证券	-	-
3	金融衍生品投资	-	-
4	买入返售金融资产	-	-

	其中：买断式回购的买入返售金融资产	-	-
5	银行存款和结算备付金合计	34,072,255.09	5.23
6	其他资产	580,195.56	0.09
7	合计	651,845,423.60	100.00

5.2 报告期末按行业分类的股票投资组合

5.2.1 报告期末指数投资按行业分类的股票投资组合

代码	行业类别	公允价值（元）	占基金资产净值比例(%)
A	农、林、牧、渔业	3,950,021.87	0.61
B	采掘业	68,669,031.86	10.56
C	制造业	216,435,958.50	33.29
C0	食品、饮料	44,668,185.49	6.87
C1	纺织、服装、皮毛	2,117,549.22	0.33
C2	木材、家具	-	-
C3	造纸、印刷	-	-
C4	石油、化学、塑胶、塑料	12,319,298.33	1.89
C5	电子	6,155,164.87	0.95
C6	金属、非金属	52,580,415.64	8.09
C7	机械、设备、仪表	71,835,050.13	11.05
C8	医药、生物制品	26,469,597.22	4.07
C99	其他制造业	290,697.60	0.04
D	电力、煤气及水的生产和供应业	14,756,709.92	2.27
E	建筑业	16,342,935.88	2.51
F	交通运输、仓储业	18,199,002.77	2.80
G	信息技术业	20,241,871.99	3.11
H	批发和零售贸易	17,276,482.54	2.66
I	金融、保险业	192,883,116.62	29.66
J	房地产业	31,258,969.67	4.81
K	社会服务业	4,930,049.18	0.76
L	传播与文化产业	1,350,310.69	0.21
M	综合类	10,898,511.46	1.68
	合计	617,192,972.95	94.92

5.2.2 报告期末积极投资按行业分类的股票投资组合

本基金本报告期末未持有积极投资的股票。

5.3 报告期末按公允价值占基金资产净值比例大小排序的股票投资明细

5.3.1 报告期末指数投资按公允价值占基金资产净值比例大小排序的前十名股票投资明细

序号	股票代码	股票名称	数量（股）	公允价值（元）	占基金资产净值比例（%）
1	600016	民生银行	3,498,187	21,933,632.49	3.37
2	600036	招商银行	1,609,573	19,153,918.70	2.95
3	601318	中国平安	436,093	15,952,281.94	2.45
4	601328	交通银行	2,980,144	14,036,478.24	2.16
5	601166	兴业银行	982,757	13,090,323.24	2.01
6	600000	浦发银行	1,456,740	13,008,688.20	2.00
7	601939	建设银行	2,327,540	11,242,018.20	1.73
8	601088	中国神华	429,288	10,994,065.68	1.69
9	600519	贵州茅台	54,051	10,645,884.96	1.64
10	000002	万科A	1,259,964	10,432,501.92	1.60

5.3.2 报告期末积极投资按公允价值占基金资产净值比例大小排序的前五名股票投资明细

本基金本报告期末未持有积极投资的股票。

5.4 报告期末按债券品种分类的债券投资组合

本基金本报告期末未持有债券。

5.5 报告期末按公允价值占基金资产净值比例大小排名的前五名债券投资明细

本基金本报告期末未持有债券。

5.6 报告期末按公允价值占基金资产净值比例大小排名的前十名资产支持证券投资明细

本基金本报告期末未持有资产支持证券。

5.7 报告期末按公允价值占基金资产净值比例大小排名的前五名权证投资明细

本基金本报告期末未持有权证。

5.8 投资组合报告附注

5.8.1 报告期内本基金投资的前十名证券中没有发行主体被监管部门立案调查的、或在报告编制日前一年内受到公开谴责、处罚的股票。

5.8.2 报告期内本基金投资的前十名股票没有超出基金合同规定的备选股票库。

5.8.3 其他资产构成

序号	名称	金额（元）
1	存出保证金	52,949.36
2	应收证券清算款	419,931.45
3	应收股利	20,743.78
4	应收利息	7,279.20
5	应收申购款	79,291.77
6	其他应收款	-
7	待摊费用	-
8	其他	-
9	合计	580,195.56

5.8.4 报告期末持有的处于转股期的可转换债券明细

本基金本报告期末未持有处于转股期的可转换债券。

5.8.5 报告期末指数投资前十名股票中存在流通受限情况的说明

本基金本报告期末指数投资前十名股票中不存在流通受限情况。

5.8.6 报告期末积极投资前五名股票中存在流通受限情况的说明

本基金本报告期末未持有积极投资的股票。

5.8.7 投资组合报告附注的其他文字描述部分

由于四舍五入的原因，投资组合报告中数字分项之和与合计项之间可能存在尾差。

§ 6 开放式基金份额变动

单位：份

本报告期初基金份额总额	740,108,465.41
本报告期基金总申购份额	106,908,473.90
减：本报告期基金总赎回份额	100,498,164.82
本报告期基金拆分变动份额	-
本报告期期末基金份额总额	746,518,774.49

§ 7 备查文件目录

7.1 备查文件目录

- (一) 《鹏华沪深 300 指数证券投资基金 (LOF) 基金合同》；
- (二) 《鹏华沪深 300 指数证券投资基金 (LOF) 托管协议》；
- (三) 《鹏华沪深 300 指数证券投资基金 (LOF) 2012 年第 1 季度报告》 (原文)。

7.2 存放地点

深圳市福田区福华三路 168 号深圳国际商会中心第 43 层鹏华基金管理有限公司。

7.3 查阅方式

投资者可在基金管理人营业时间内免费查阅，也可按工本费购买复印件，或通过本基金管理人网站 (<http://www.phfund.com.cn>) 查阅。

投资者对本报告书如有疑问，可咨询本基金管理人鹏华基金管理有限公司，本公司已开通客户服务系统，咨询电话：4006788999。

鹏华基金管理有限公司
2012 年 4 月 24 日