

**汇添富深证 300 交易型开放式指数证券投资基金联接基金**  
**2012 年第 1 季度报告**

**2012 年 3 月 31 日**

**基金管理人：汇添富基金管理有限公司**

**基金托管人：中国工商银行股份有限公司**

**报告送出日期：2012 年 4 月 24 日**

## § 1 重要提示

基金管理人的董事会及董事保证本报告所载资料不存在虚假记载、误导性陈述或重大遗漏，并对其内容的真实性、准确性和完整性承担个别及连带责任。

基金托管人中国工商银行股份有限公司根据本基金合同规定，于 2012 年 4 月 20 日复核了本报告中的财务指标、净值表现和投资组合报告等内容，保证复核内容不存在虚假记载、误导性陈述或者重大遗漏。

基金管理人承诺以诚实信用、勤勉尽责的原则管理和运用基金资产，但不保证基金一定盈利。

基金的过往业绩并不代表其未来表现。投资有风险，投资者在作出投资决策前应仔细阅读本基金的招募说明书。

本报告中财务资料未经审计。

本报告期自 2012 年 1 月 1 日起至 3 月 31 日止。

## § 2 基金产品概况

### 2.1 基金产品情况

基金简称	汇添富深证 300ETF 联接
交易代码	470068
基金运作方式	契约型开放式
基金合同生效日	2011 年 9 月 28 日
报告期末基金份额总额	122,586,835.89 份
投资目标	通过投资于目标 ETF，紧密跟踪标的指数，追求跟踪偏离度和跟踪误差最小化。
投资策略	本基金以深证 300 交易型开放式指数证券投资基金作为其主要投资标的，并不参与目标 ETF 的管理。本基金主要以一级市场申购的方式投资于目标 ETF，获取基金份额净值上涨带来的收益；在目标 ETF 基金份额二级市场交易流动性较好的情况下，也可以通过二级市场买卖目标 ETF 的基金份额。
业绩比较基准	深证 300 指数收益率×95% + 银行活期存款利率（税后）*5%
风险收益特征	本基金属股票型基金，预期风险与预期收益水平高于混合型基金、债券型基金与货币市场基金。同时本基金通过投资于目标 ETF，紧密跟踪标的指数，具有与标的指数、以及标的指数所代表的股票市场相似的风险收益特征。
基金管理人	汇添富基金管理有限公司
基金托管人	中国工商银行股份有限公司

## 2.2 目标基金基本情况

基金名称	深证300交易型开放式指数证券投资基金
基金主代码	159912
基金运作方式	交易型开放式
基金合同生效日	2011年9月16日
基金份额上市的证券交易所	深圳证券交易所
上市日期	2011年11月24日
基金管理人名称	汇添富基金管理有限公司
基金托管人名称	中国工商银行股份有限公司
目标基金投资目标	紧密跟踪标的指数，追求跟踪偏离度和跟踪误差最小化。
目标基金投资策略	本基金主要采取完全复制法。正常情况下，本基金日均跟踪偏离度的绝对值不超过0.1%，年跟踪误差不超过2%。
目标基金业绩比较基准	深证300指数收益率。
目标基金风险收益特征	本基金属股票型基金，预期风险与预期收益水平高于混合型基金、债券型基金与货币市场基金。同时本基金通过投资于目标ETF，紧密跟踪标的指数，具有与标的指数、以及标的指数所代表的股票市场相似的风险收益特征。

## § 3 主要财务指标和基金净值表现

### 3.1 主要财务指标

单位：人民币元

主要财务指标	报告期（ 2012 年 1 月 1 日 - 2012 年 3 月 31 日 ）
1.本期已实现收益	1,884,290.35
2.本期利润	14,998,256.91
3.加权平均基金份额本期利润	0.0804
4.期末基金资产净值	115,918,671.26
5.期末基金份额净值	0.9456

注：1、本期已实现收益指基金本期利息收入、投资收益、其他收入（不含公允价值变动收益）扣除相关费用后的余额，本期利润为本期已实现收益加上本期公允价值变动收益。

2、所述基金业绩指标不包括持有人认购或交易基金的各项费用，计入费用后实际收益水平要低于所列数字。

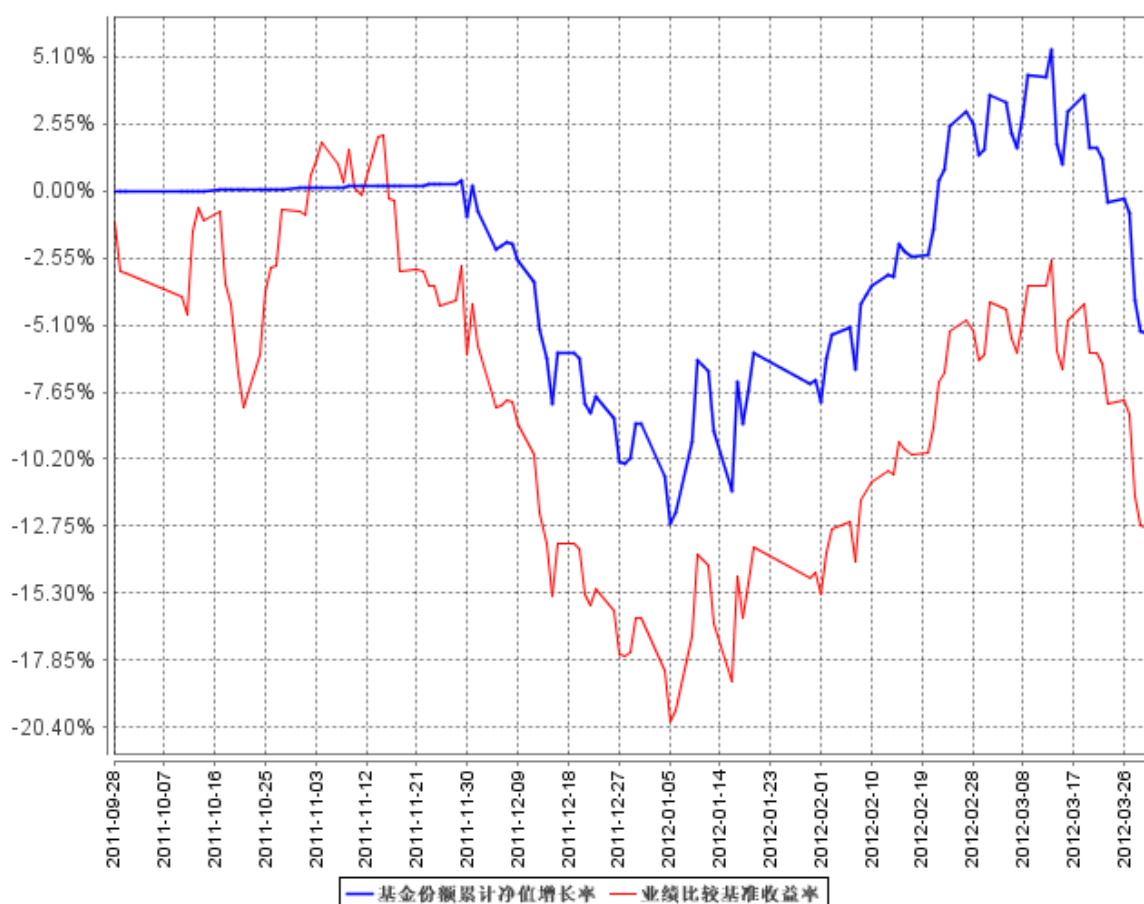
### 3.2 基金净值表现

#### 3.2.1 本报告期基金份额净值增长率及其与同期业绩比较基准收益率的比较

阶段	净值增长率	净值增长率标准差	业绩比较基准收益率	业绩比较基准收益率标准差	-	-
过去三个月	3.73%	1.59%	4.12%	1.69%	-0.39%	-0.10%

#### 3.2.2 自基金合同生效以来基金份额累计净值增长率变动及其与同期业绩比较基准收益率变动的比较

基金份额累计净值增长率与同期业绩比较基准收益率的历史走势对比图



注：本基金的《基金合同》生效日为 2011 年 9 月 28 日，截至本报告期末，基金成立未满 1 年；本基金建仓期为本《基金合同》生效之日（2011 年 9 月 28 日）起 6 个月，建仓结束时各项资产配置比例符合合同规定。

## § 4 管理人报告

### 4.1 基金经理（或基金经理小组）简介

姓名	职务	任本基金的基金经理期限		证券从业年限	说明
		任职日期	离任日期		
吴振翔	本基金的基金经理，汇添富上证综合指数证券投资基金的基金经理，深证 300 交易型开放式指数证券投资基金的基金经理。	2011 年 9 月 28 日	-	6 年	国籍:中国。学历: 中国科学技术大学管理学博士。相关业务资格:证券投资基金从业资格。从业经历:曾任长盛基金管理有限公司金融工程研究员、上投摩根基金管理有限公司产品开发高级经理。2008 年 3 月加入汇添富基金管理有限公司任金融工程研究员，2010 年 1 月 8 日至 2010 年 2 月 4 日任汇添富上证综合指数证券投资基金的基金经理助理，2010 年 2 月 5 日至今任汇添富上证综合指数证券投资基金的基金经理，2011 年 9 月 16 日至今任深证 300 交易型开放式指数证券投资基金的基金经理，2011 年 9 月 28 日至今任汇添富深证 300 交易型开放式指数证券投资基金联接基金的基金经理。

注：1、基金的首任基金经理，其“任职日期”为基金合同生效日，其“离职日期”为根据公司决议确定的解聘日期；

2、非首任基金经理，其“任职日期”和“离任日期”分别指根据公司决议确定的聘任日期和解聘日期；

3、证券从业的含义遵从行业协会《证券业从业人员资格管理办法》的相关规定。

### 4.2 管理人对报告期内本基金运作合规守信情况的说明

本基金管理人在本报告期内严格遵守《中华人民共和国证券投资基金法》及其他相关法律法规、证监会规定和本基金合同的约定，本着诚实信用、勤勉尽责的原则管理和运用基金资产，在严格控制风险的基础上，为基金份额持有人谋求最大利益，无损害基金持有人利益的行为。本基金无重大违法、违规行为，本基金投资组合符合有关法规及基金合同的约定。

## 4.3 公平交易专项说明

### 4.3.1 公平交易制度的执行情况

本基金管理人高度重视投资者利益保护，根据中国证监会《证券投资基金管理公司公平交易制度指导意见》等法规，借鉴国际经验，建立了健全、有效的公平交易制度体系，形成涵盖各投资组合、各投资市场、各投资标的，并贯穿分工授权、研究分析、投资决策、交易执行、业绩评估、监督检查各环节的公平交易机制。

本报告期内，基金管理人公平交易制度和公平交易机制实现了流程优化和进一步系统化，确保全程嵌入式风险控制体系的有效运行，包括投资独立决策、研究公平分享、集中交易公平执行、交易严密监控和报告及时分析等在内的公平交易各环节执行情况良好。

本报告期内，通过投资交易监控、交易数据分析以及专项稽核检查，本基金管理人未发现任何违反公平交易的行为。

### 4.3.2 异常交易行为的专项说明

本报告期内，本基金管理人公平交易制度和公平交易机制实现了流程优化和进一步系统化，确保全程嵌入式风险控制体系的有效运行，包括投资独立决策、研究公平分享、集中交易公平执行、交易严密监控和报告及时分析等在内的公平交易各环节执行情况良好。

## 4.4 报告期内基金的投资策略和业绩表现说明

### 4.4.1 报告期内基金投资策略和运作分析

2012 年 1 季度通货膨胀继续回调，尽管存在对实体经济增速的担忧，但对货币政策微调始终保持进一步的预期，在这两种因素主导下，A 股市场在一季度走出了先扬后抑的行情。本基金成立于 2011 年 9 月 28 日，在一季度结束了建仓期，在预判市场下跌风险较大的情况下，本基金在成立之后始终保持较低的股票仓位，在深证 300ETF 打开申购赎回之后开始逐步加仓，目前已经达到契约规定的各种组合比例要求。本基金基本遵循了指数基金的被动投资原则，在现货构建方面基本上以深证 300ETF 为投资品。

### 4.4.2 报告期内基金的业绩表现

深证 300 指数在报告期内上涨了 4.34%，本基金在报告期内累计收益率为 3.73%，同期业绩比较基准收益率为 4.12%，收益率落后业绩比较基准 0.39%。收益率的差异因素主要来源于一二月份市场大幅上涨阶段，仓位没有及时上升到接近 95%的水平。

## 4.5 管理人对宏观经济、证券市场及行业走势的简要展望

未来一段时间，CPI 较大概率还是下行趋势，但回落速度会降低，市场更关心的是经济增速问题，政策的微调如果能够使得实体经济产生积极影响，将是最好的结果，由于 PPI 的过快下滑，需要警惕

企业盈利的下滑风险。在此种大背景下，央行在继续实行积极的财政政策和稳健的货币政的同时，具体政策上将会体现出更多的微调特征，信贷宽松在当前可能会继续。同时进出口增速是不稳定的，房地产市场的调整则是经济增长的重要风险。外围市场中，全球经济继续缓慢复苏，虽然美国的复苏好于其它发达市场，但欧洲将继续面临严重问题，从而继续影响我国的外需增速。综合考虑政府的积极财政政策、稳健偏灵活的货币政策以及保障房的持续建设对房地产市场的对冲，经济实现软着陆将是大概率事件。

整体来看，2012 年 A 股市场将处于底部震荡，中枢逐步抬升的趋势。目前 A 股市场经过前期的大幅调整，估值水平已处于历史低位，下降空间相对有限。如果政策继续保持微调、流动性进一步改善，A 股市场将出现较好的投资机会。

作为被动投资的指数型基金，汇添富深证 300ETF 联接基金将严格遵守基金合同，继续坚持既定的指数化投资策略，积极采取有效方法去严格控制基金相对业绩比较基准的跟踪误差。我们也非常期望汇添富深证 300ETF 联接基金能继续与投资者一起分享中国经济的美好未来。

## § 5 投资组合报告

### 5.1 报告期末基金资产组合情况

序号	项目	金额（元）	占基金总资产的比例（%）
1	权益投资	18,387.39	0.02
	其中：股票	18,387.39	0.02
2	基金投资	108,539,010.35	93.31
3	固定收益投资	-	-
	其中：债券	-	-
	资产支持证券	-	-
4	金融衍生品投资	-	-
5	买入返售金融资产	-	-
	其中：买断式回购的买入返售金融资产	-	-
6	银行存款和结算备付金合计	7,269,686.81	6.25
7	其他资产	491,520.51	0.42
8	合计	116,318,605.06	100.00

### 5.2 报告期末按行业分类的股票投资组合

代码	行业类别	公允价值（元）	占基金资产净值比例(%)
A	农、林、牧、渔业	-	-
B	采掘业	-	-
C	制造业	13,368.61	0.01
C0	食品、饮料	3,876.45	0.00
C1	纺织、服装、皮毛	-	-

C2	木材、家具	-	-
C3	造纸、印刷	-	-
C4	石油、化学、塑胶、塑料	1,771.00	0.00
C5	电子	-	-
C6	金属、非金属	2,326.24	0.00
C7	机械、设备、仪表	3,882.00	0.00
C8	医药、生物制品	-	-
C99	其他制造业	1,512.92	0.00
D	电力、煤气及水的生产和供应业	-	-
E	建筑业	-	-
F	交通运输、仓储业	4,616.00	0.00
G	信息技术业	-	-
H	批发和零售贸易	402.78	0.00
I	金融、保险业	-	-
J	房地产业	-	-
K	社会服务业	-	-
L	传播与文化产业	-	-
M	综合类	-	-
	合计	18,387.39	0.02

### 5.3 报告期末按公允价值占基金资产净值比例大小排序的前十名股票投资明细

序号	股票代码	股票名称	数量（股）	公允价值（元）	占基金资产净值比例（%）
1	000049	德赛电池	150	3,882.00	0.00
2	000930	中粮生化	645	3,876.45	0.00
3	000996	中国中期	200	2,604.00	0.00
4	000789	江西水泥	217	2,326.24	0.00
5	000088	盐田港	400	2,012.00	0.00
6	002109	兴化股份	220	1,771.00	0.00
7	002130	沃尔核材	109	1,512.92	0.00
8	000759	中百集团	42	402.78	0.00

### 5.4 报告期末按债券品种分类的债券投资组合

本基金本报告期末未持有债券。

### 5.5 报告期末按公允价值占基金资产净值比例大小排名的前五名债券投资明细

本基金本报告期末未持有债券。

### 5.6 报告期末按公允价值占基金资产净值比例大小排名的前十名资产支持证券投资明细

本基金本报告期末未持有资产支持证券。



## 5.7 报告期末按公允价值占基金资产净值比例大小排名的前五名权证投资明细

本基金本报告期末未持有权证。

## 5.8 报告期末按公允价值占基金资产净值比例大小排序的前十名基金投资明细

序号	基金名称	基金类型	运作方式	管理人	公允价值（人民币元）	占基金资产净值比例(%)
1	深 300ETF	股票型	交易型开放式	汇添富基金管理有限公司	108,539,010.35	93.63

## 5.9 投资组合报告附注

**5.9.1** 报告期内本基金投资的前十名证券的发行主体没有被监管部门立案调查或在报告编制日前一年内受到公开谴责、处罚的情况。

**5.9.2** 本基金投资的前十名股票没有超出基金合同规定的备选股票库。

### 5.9.3 其他资产构成

序号	名称	金额（元）
1	存出保证金	333,783.64
2	应收证券清算款	-
3	应收股利	-
4	应收利息	1,397.18
5	应收申购款	142,267.74
6	其他应收款	-
7	待摊费用	-
8	其他	14,071.95
9	合计	491,520.51

### 5.9.4 报告期末持有的处于转股期的可转换债券明细

本基金本报告期末未持有处于转股期的可转换债券。

### 5.9.5 报告期末前十名股票中存在流通受限情况的说明

序号	股票代码	股票名称	流通受限部分的公允价值(元)	占基金资产净值比例(%)	流通受限情况说明
1	000996	中国中期	2,604.00	0.00	重大资产重组
2	000088	盐田港	2,012.00	0.00	重大资产重组
3	000759	中百集团	402.78	0.00	重大资产重组

## § 6 开放式基金份额变动

单位：份

本报告期期初基金份额总额	232,005,810.56
本报告期基金总申购份额	9,123,173.68
减:本报告期基金总赎回份额	118,542,148.35
本报告期基金拆分变动份额	-
本报告期期末基金份额总额	122,586,835.89

## § 7 备查文件目录

### 7.1 备查文件目录

- 1、中国证监会批准汇添富深证 300 交易型开放式指数证券投资基金联接基金募集的文件；
- 2、《汇添富深证 300 交易型开放式指数证券投资基金联接基金基金合同》；
- 3、《汇添富深证 300 交易型开放式指数证券投资基金联接基金托管协议》；
- 4、基金管理人业务资格批件、营业执照；
- 5、报告期内汇添富深证 300 交易型开放式指数证券投资基金联接基金在指定报刊上披露的各项公告；
- 6、中国证监会要求的其他文件。

### 7.2 存放地点

上海市富城路 99 号震旦国际大楼 21 楼 汇添富基金管理有限公司

### 7.3 查阅方式

投资者可于本基金管理人办公时间预约查阅，或登录基金管理人网站 [www.99fund.com](http://www.99fund.com) 查阅，还可拨打基金管理人客户服务中心电话：400-888-9918 查询相关信息。

汇添富基金管理有限公司  
2012 年 4 月 24 日