



鹏华沪深300指数证券投资基金 (LOF) 更新的招募说明书摘要

基金管理人：鹏华基金管理有限公司

基金托管人：中国工商银行股份有限公司

二〇一二年五月

重要提示

本基金经2009年1月16日中国证券监督管理委员会下发的《关于核准鹏华沪深300指数证券投资基金（LOF）募集的批复》（证监许可[2009]41号文）核准，进行募集，并经中国证监会基金部2009年4月3日基金部函[2009]240号文件《关于鹏华沪深300指数证券投资基金（LOF）备案确认的函》确认合法备案。根据相关法律法规，本基金基金合同已于2009年4月3日生效，基金管理人于该日起正式开始对基金财产进行运作管理。

基金管理人保证本招募说明书的内容真实、准确、完整。本招募说明书经中国证监会核准，但中国证监会对本基金募集的核准，并不表明其对本基金的价值和收益作出实质性判断或保证，也不表明投资于本基金没有风险。

本摘要根据本基金的基金合同和基金招募说明书编写，并经中国证监会核准。基金合同是约定基金当事人之间权利、义务的法律文件。基金投资人自依基金合同取得基金份额，即成为基金份额持有人和本基金合同的当事人，其持有基金份额的行为本身即表明其对基金合同的承认和接受，并按照《基金法》、《运作办法》、基金合同及其他有关规定享有权利、承担义务。基金投资人欲了解基金份额持有人的权利和义务，应详细查阅基金合同。

本基金投资于证券市场，基金净值会因为证券市场波动等因素产生波动，投资者在投资本基金前，应全面了解本基金的产品特性，充分考虑自身的风险承受能力，理性判断市场，并承担基金投资中出现的各类风险，包括但不限于：市场风险、基金交易价格与份额净值发生偏离的风险、基金管理风险、流动性风险、本基金指数投资有关风险、技术风险、上市交易的风险及其他风险，等等。

基金的过往业绩并不预示其未来表现，基金管理人管理的其他基金的业绩并不构成对本基金表现的保证。

基金管理人依照恪尽职守、诚实信用、谨慎勤勉的原则管理和运用基金财产，但不保证基金一定盈利，也不保证最低收益。基金管理人提醒投资者基金投资的“买者自负”原则，在投资者作出投资决策后，基金运营状况与基金净值变化引致的投资风险，由投资者自行承担。基金管理人管理的其他基金的业绩并不构成对本基金表现的保证。投资有风险，投资者在投资本基金前应认真阅读本基金的招募说明书和基金合同。

本招募说明书已经本基金托管人复核。本招募说明书所载内容截止日为2012年4月2日，有关财务数据和净值表现截止日为2012年3月31日（未经审计）。

一、基金管理人

（一）基金管理人概况

名称：鹏华基金管理有限公司

住所：深圳市福田区福华三路 168 号深圳国际商会中心 43 层

办公地址：深圳市福田区福华三路 168 号深圳国际商会中心 43 层

邮政编码：518048

法定代表人：何如

成立时间：1998 年 12 月 22 日

批准设立机关及批准设立文号：中国证监会证监基字[1998]31 号

组织形式：有限责任公司

注册资本：壹亿伍仟万元

存续期间：持续经营

联系电话：0755-82021102

传真：0755-82021155

联系人：梁静

股权结构：

出资人名称	出资额（万元）	出资比例
国信证券股份有限公司	7,500	50%
意大利欧利盛资本资产管理股份公司 (Eurizon Capital SGR S.p.A.)	7,350	49%
深圳市北融信投资发展有限公司	150	1%
总计	15,000	100%

（二）主要人员情况

1、基金管理人董事会成员

何如先生，董事长，硕士，高级会计师，国籍：中国。历任中国电子器件公司深圳公司副总会计师兼财务处处长、总会计师、常务副总经理、总经理、党委书记，深圳发展银行行长助理、副行长、党委委员、副董事长、行长、党委副书记，现任国信证券股份有限公司董事长、党委书记，鹏华基金管理有限公司董事长。

胡继之先生，董事，金融学博士，高级经济师，国籍：中国。历任中国人民银行武汉市分行办公室科长、金融研究所副所长、所长，中国人民银行深圳分行办公室负责人，深圳证券交易所总经理助理兼办公室主任、理事会秘书长、策划总监、纪委书记、党委委员、副总经理，现任国信证券股份有限公司总裁、党委副书记。

孙煜扬先生，董事，经济学博士，国籍：中国。历任贵州省政府经济体制改革委员会主

任科员、中共深圳市委政策研究室副处长、深圳证券结算公司常务副总经理、深圳证券交易所首任行政总监、香港深业（集团）有限公司助理总经理、香港深业控股有限公司副总经理、中国高新技术产业投资管理有限公司董事长兼行政总裁、鹏华基金管理有限公司董事总裁，现任国信证券股份有限公司副总裁。

Massimo Mazzini 先生，董事，经济和商学学士。国籍：意大利。曾在安达信（Arthur Andersen MBA）从事风险管理和资产管理工作，历任 CA AIPG SGR 投资总监、CAAM AI SGR 及 CA AIPG SGR 首席执行官和投资总监、东方汇理资产管理股份有限公司（CAAM SGR）投资副总监、农业信贷另类投资集团（Credit Agricole Alternative Investments Group）国际执行委员会委员、欧利盛资本资产管理股份公司（Eurizon Capital SGR S.p.A.）投资方案部投资总监、Epsilon 资产管理股份公司（Epsilon SGR）首席执行官，现任欧利盛资本股份公司（Eurizon Capital S.A.）（卢森堡）首席执行官和总经理，同时兼任欧利盛 AI 资产管理股份公司（Eurizon AI SGR）首席执行官。

Alessandro Varaldo 先生，董事，经济学和商业管理博士，国籍：意大利。曾任米兰德意志银行集团 Finanza e Futuro Fondi Sprind 股份公司投资管理部债券基金和现金头寸管理高级经理，IMI Fideuram 资产管理股份公司投资管理部固定收益组合和现金管理业务负责人，圣保罗银行投资公司（Banca Sanpaolo Invest S.p.A.）财务及营销策划部负责人，Capitalia 股份公司（Capitalia S.p.A.）产品和销售部负责人，Capitalia 投资管理股份公司（Capitalia Investment Management S.A.）董事总经理，Unicredit Holding 财务风险管理部意大利企业法人风险管理业务负责人，欧利盛资本资产管理股份公司（Eurizon Capital SGR S.p.A.）首席市场官、欧利盛资本股份公司（Eurizon Capital S.A.）（卢森堡）董事，现任意大利联合圣保罗银行股份有限公司（Intesa Sanpaolo S.p.A.）储蓄、投资和养老金产品部负责人。

史际春先生，独立董事，法学博士，国籍：中国。历任安徽大学讲师、中国人民大学副教授，现任中国人民大学法学院教授、博士生导师，国务院特殊津贴专家，兼任中国法学会经济法学研究会副会长、北京市人大常委会和法制委员会委员、北京市人民政府顾问。

李相启先生，独立董事，高级经济师、研究员，国籍：中国。历任陕西省委办公厅秘书、省委政策研究室财贸处处长、副主任，陕西省经济体制改革委员会副书记、副主任、党组书记、主任，陕西省证券监管委员会主席，中国证监会济南证管办党委书记、主任、济南稽查局局长，山东证监局局长，上海证券交易所理事会理事、产品委员会主任。

宋泓先生，独立董事，经济学博士，国籍：中国。曾在美国哥伦比亚大学作访问学者，并在陕西省社科院工作，现任中国社会科学院世界经济与政治研究所国际贸易研究室主任、研究员、教授、博士生导师。

黄善端，独立董事，法学硕士，国籍：中国。历任澳门科技大学法学院中国民商事法律讲师，李陈郑律师行中国事务顾问，杜威路博国际律师事务所香港办事处中国事务理事，广东竞德律师事务所律师，现任广东海埠律师事务所涉外法律总监。

2、基金管理人监事会成员

孙枫先生，监事会主席，国际金融专业硕士，高级会计师，中国注册会计师，国籍：中国。历任武汉市经济研究所副所长，武汉市轻工业局副局长，武汉友谊复印机制造公司副经理，深圳市财政局企财处处长、办公室主任、副局长，深圳市商业银行董事长、党委书记，深圳发展银行董事长、党委书记，鹏华基金管理有限公司董事长、党总支书记，现任鹏华基金管理有限公司监事会主席。

Andrea Vismara 先生，监事，法学学士，律师，国籍：意大利。曾在意大利多家律师事务所担任律师，先后在法国农业信贷集团（Credit Agricole Group）东方汇理资产管理股份有限公司（CAAM SGR）法务部、产品开发部，欧利盛资本资产管理股份公司（Eurizon Capital SGR S.p.A.）治理与股权部工作，现在欧利盛资本资产管理股份公司运营部工作。

黄俞先生，监事，研究生学历，国籍：中国。曾在中农信公司、正大财务公司工作，曾任鹏华基金管理有限公司董事，现任深圳市北融信投资发展有限公司董事长。

苏波先生，职工监事，博士，国籍：中国。历任深圳经济特区证券公司研究所副所长、投资部经理，南方基金管理有限公司投研部研究员、客户服务主管、西部理财中心总经理、渠道服务二部总监助理，易方达基金管理有限公司信息技术部总经理助理；2008年11月加盟鹏华基金管理有限公司，现任鹏华基金管理有限公司机构理财部总经理。

刘慧红女士，职工监事，本科学历，国籍：中国。曾在中国工商银行深圳分行、平安证券公司工作，1998年12月加盟鹏华基金管理有限公司，现任鹏华基金管理有限公司登记结算部副总经理。

3、高级管理人员情况

何如先生，董事长，简历同前。

邓召明先生，总裁，经济学博士，讲师，国籍：中国。历任北京理工大学管理与经济学院讲师、中国兵器工业总公司主任科员、中国证监会处长、南方基金管理有限公司副总经理，现任鹏华基金管理有限公司总裁、党总支书记。

高阳先生，副总裁，经济学硕士，CFA，国籍：中国。历任中国国际金融有限公司债券投资经理，博时基金管理有限公司博时价值增长基金基金经理、固定收益部总经理、基金裕泽基金经理、基金裕隆基金经理、股票投资部总经理，现任鹏华基金管理有限公司副总裁。

曹毅先生，副总裁，经济学博士，国籍：中国。历任中国人民银行广州分行科员，中国人民银行深圳中心支行副主任科员，南方基金管理有限公司市场拓展部副总监、渠道部总监，现任鹏华基金管理有限公司副总裁。

胡湘先生，副总裁，经济学硕士，国籍：中国。历任全国社会保障基金理事会投资部、境外投资部副主任科员、主任科员、副处长，鹏华基金管理有限公司总裁助理，现任鹏华基金管理有限公司副总裁。

毕国强先生，副总裁，特许金融分析师（CFA），工商管理硕士（MBA），国籍：中国。

历任广州文冲船厂经营部船舶科科长、美国景顺集团(Invesco Ltd.)加拿大 AIM Trimark 投资管理有限公司分析师,中国证监会基金监管部四处调研员,鹏华基金管理有限公司总裁助理,现任鹏华基金管理有限公司副总裁。

高鹏先生,督察长,经济学硕士,国籍:中国。历任博时基金管理有限公司监察法律部监察稽核经理,鹏华基金管理有限公司监察稽核部副总经理、监察稽核部总经理、职工监事。现任鹏华基金管理有限公司督察长、监察稽核部总经理。

4、本基金基金经理

杨靖,国籍中国,管理学硕士,12年证券从业经验。曾在长城证券公司从事证券研究工作,先后任研究员、行业研究小组组长;2001年6月加盟鹏华基金管理有限公司从事行业研究工作,2005年开始先后任鹏华中国50开放式证券投资基金、鹏华行业成长证券投资基金基金经理助理,2006年8月至2007年4月任原鹏华普润基金(2007年4月已转型为鹏华优质治理股票型证券投资基金(LOF))基金经理,2007年4月至2009年10月担任鹏华优质治理股票型证券投资基金(LOF)基金经理,2009年4月3日起至今担任鹏华沪深300指数证券投资基金(LOF)基金经理。杨靖先生具备基金从业资格。

本基金历任的基金经理:

2009年4月基金合同生效至今由杨靖先生担任本基金基金经理。

本报告期内本基金基金经理未发生变更。

本基金基金经理曾管理基金情况:

杨靖先生于2006年8月到2007年4月担任普润证券投资基金基金经理。

杨靖先生于2007年4月到2009年10月担任鹏华优质治理股票型证券投资基金(LOF)基金经理。

5、投资决策委员会成员的姓名和职务

邓召明先生,鹏华基金管理有限公司总裁、党总支书记。

高阳先生,鹏华基金管理有限公司副总裁。

冀洪涛先生,鹏华基金管理有限公司机构投资部总经理、鹏华社保基金组合投资经理。

程世杰先生,鹏华基金管理有限公司基金管理部总经理、鹏华价值优势基金基金经理。

黄鑫先生,鹏华基金管理有限公司基金管理部副总经理,鹏华动力增长基金基金经理。

初冬女士,鹏华基金管理有限公司固定收益部总经理,鹏华社保基金组合投资经理、鹏华货币市场基金经理和丰盛债券基金基金经理。

杨俊先生,鹏华基金管理有限公司研究部总经理、鹏华普惠基金基金经理。

6、上述人员之间均不存在近亲属关系。

二、基金托管人

(一) 基金托管人基本情况

名称：中国工商银行股份有限公司
注册地址：北京市西城区复兴门内大街 55 号
成立时间：1984 年 1 月 1 日
法定代表人：姜建清
注册资本：人民币 349,018,545,827 元
联系电话：010-66105799
联系人：赵会军

（二）主要人员情况

截至 2011 年 12 月末，中国工商银行资产托管部共有员工 145 人，平均年龄 30 岁，95%以上员工拥有大学本科以上学历，高管人员均拥有研究生以上学历或高级技术职称。

（三）基金托管业务经营情况

作为中国大陆托管服务的先行者，中国工商银行自 1998 年在国内首家提供托管服务以来，秉承“诚实信用、勤勉尽责”的宗旨，依靠严密科学的风险管理和内部控制体系、规范的管理模式、先进的营运系统和专业的服务团队，严格履行资产托管人职责，为境内外广大投资者、金融资产管理机构和企业客户提供安全、高效、专业的托管服务，展现优异的市场形象和影响力。建立了国内托管银行中最丰富、最成熟的产品线。拥有包括证券投资基金、信托资产、保险资产、社会保障基金、安心账户资金、企业年金基金、QFII 资产、QDII 资产、股权投资基金、证券公司集合资产管理计划、证券公司定向资产管理计划、商业银行信贷资产证券化、基金公司特定客户资产管理、QDII 专户资产、ESCROW 等门类齐全的托管产品体系，同时在国内率先开展绩效评估、风险管理等增值服务，可以为各类客户提供个性化的托管服务。截至 2011 年 12 月，中国工商银行共托管证券投资基金 231 只，其中封闭式 7 只，开放式 224 只。自 2003 年以来，本行连续八年获得香港《亚洲货币》、英国《全球托管人》、香港《财资》、美国《环球金融》、内地《证券时报》、《上海证券报》等境内外权威财经媒体评选的 28 项最佳托管银行大奖；是获得奖项最多的国内托管银行，优良的服务品质获得国内外金融领域的持续认可和广泛好评。

三、相关服务机构

（一）基金销售机构

1、场外销售机构

（1）直销机构：

1) 鹏华基金管理有限公司直销中心

办公地址：深圳市福田区福华三路 168 号深圳国际商会中心 43 层

电话：(0755) 82021233

传真：(0755) 82021155

联系人：梁静

2) 鹏华基金管理有限公司北京分公司

办公地址：北京市西城区金融大街甲 9 号金融街中心南楼 502 房

联系电话：010-88082426

传真：010-88082018

联系人：李筠

3) 鹏华基金管理有限公司上海分公司

办公地址：上海市浦东新区花园石桥路 33 号花旗集团大厦 801B 室

联系电话：021-68876878

传真：021-68876821

联系人：李化怡

4) 鹏华基金管理有限公司武汉分公司

办公地址：武汉市江汉区建设大道 568 号新世界国贸大厦 I 座 4312 室

联系电话：027-85557881

传真：027-85557973

联系人：祁明兵

5) 鹏华基金管理有限公司广州分公司

办公地址：广州市天河区珠江新城华夏路 10 号富力中心 24 楼 07 单元

联系电话：020-38927993

传真：020-38927990

联系人：蔡颖

(2) 代销机构：

A、代销银行

1) 中国工商银行股份有限公司

注册（办公）地址：北京复兴门内大街 55 号

法定代表人：姜建清

客户服务电话：95588（全国）

传真：010-66107913

联系人：查樱

网址：www.icbc.com.cn

2) 中国建设银行股份有限公司

住所：北京市西城区金融大街 25 号

办公地址：北京市西城区闹市口大街 1 号院 1 号楼

法定代表人：王洪章

联系人：何奕

客户服务电话：95533

传真：010-66275654

网址：www.ccb.com

3) 中国农业银行股份有限公司

注册（办公）地址：北京市东城区建国门内大街 69 号

法定代表人：蒋超良

客户服务电话：95599

联系人：张令玮

网址：www.95599.cn

4) 中国银行股份有限公司

注册地址：北京市复兴门内大街 1 号

办公地址：北京市复兴门内大街 1 号

法定代表人：肖钢

统一客户服务电话：95566

公司网站：www.boc.cn

5) 交通银行股份有限公司

注册（办公）地址：上海市浦东新区银城中路 188 号

法定代表人：胡怀邦

电话：021-58781234

传真：021-58408483

联系人：韩璞

客户服务电话：95559

网址：www.bankcomm.com

6) 招商银行股份有限公司

注册（办公）地址：深圳市深南大道 7088 号招商银行大厦

法定代表人：傅育宁

电话：0755-83198888

传真：0755-83195049

联系人：邓炯鹏

客服电话：95555

网址: www.cmbchina.com

7) 平安银行股份有限公司

注册(办公)地址: 深圳市深南中路 1099 号平安银行大厦

法定代表人: 孙建一

联系人: 芮蕊

电话: 0755-25879756

客服电话: 95511-3

网址: <http://bank.pingan.com/>

8) 深圳发展银行股份有限公司

注册(办公)地址: 深圳市深南东路 5047 号深圳发展银行大厦

法定代表人: 肖遂宁

联系人: 张青

电话: 0755-82088888

传真: 0755-82080406

客服电话: 95501

网址: www.sdb.com.cn

9) 上海银行股份有限公司

注册(办公)地址: 上海市浦东新区银城中路 168 号

法定代表人: 范一飞

开放式基金咨询电话: 021-962888

开放式基金业务传真: 021-68476111

联系人: 夏雪

网址: www.bankofshanghai.com

10) 中国民生银行股份有限公司

注册(办公)地址: 北京市西城区复兴门内大街 2 号

法定代表人: 董文标

客户服务电话: 95568

联系人: 董云巍

传真: 010-58560666

网址: www.cmbc.com.cn

11) 上海浦东发展银行股份有限公司

注册(办公)地址: 上海市中山东一路 12 号

法定代表人: 吉晓辉

客户服务热线: 95528

联系人：唐苑

公司网站：www.spdb.com.cn

12) 中国光大银行股份有限公司

注册（办公）地址：北京市西城区复兴门外大街6号光大大厦

法定代表人：唐双宁

联系人：李伟

电话：010-68098778

传真：010-68560661

客服电话：95595（全国）

网址：www.cebbank.com

13) 广发银行股份有限公司

注册（办公）地址：广州市东风东路713号

法定代表人：董建岳

联系人：李静筠

客服电话：400-830-8003

网址：www.gdb.com.cn

14) 北京银行股份有限公司

注册地址：北京市西城区金融大街甲17号首层

办公地址：北京市西城区金融大街丙17号

法定代表人：闫冰竹

联系人：王曦

传真：010-66226045

客户服务电话：95526

公司网站：www.bankofbeijing.com.cn

15) 兴业银行股份有限公司

注册地址：福州市湖东路154号中山大厦

办公地址：上海市江宁路168号

法定代表人：高建平

联系人：刘玲

客户服务电话：95561

网址：www.cib.com.cn

16) 中信银行股份有限公司

地址：北京市东城区朝阳门北大街8号富华大厦C座

法定代表人：田国立

联系人：丰靖

客服电话：95558

网站：<http://bank.ecitic.com>

17) 华夏银行股份有限公司

办公地点：北京市东城区建国门内大街 22 号

法定代表人：吴建

客户服务电话：95577；

联系人：郑鹏

网站：www.hxb.com.cn；

18) 杭州银行股份有限公司

地址：杭州市庆春路 46 号杭州银行大厦

法定代表人：吴太普

联系人：严峻

客户服务电话：0571-96523，400888508

网址：www.hzbank.com.cn

19) 宁波银行股份有限公司

注册（办公）地址：宁波市鄞州区宁南南路 700 号

法定代表人：陆华裕

电话：0574-89068340

传真：0574-87050024

联系人：胡技勋

客户服务电话：96528（上海、北京地区 962528）

网址：www.nbc.com.cn

20) 浙商银行股份有限公司

注册（办公）地址：中国杭州市庆春路 288 号

法定代表人：张达洋

联系人：毛真海

客户服务热线：95527

传真：0571-87659188

公司网站：www.czbank.com

21) 浙江民泰商业银行股份有限公司

办公地址：温岭市三星大道 168 号

法定代表人：江建法

客户服务电话：4008896521

联系人：刘兴龙

网址：www.mintaibank.com

22) 南京银行股份有限公司

住所：南京市白下区淮海路 50 号

法定代表人：林复

办公地址：南京市白下区淮海路 50 号

客服电话：40088-96400

公司网址：www.njcb.com.cn

23) 广州银行股份有限公司

注册地址：广州市广州大道北 195 号

办公地址：广州市广州大道北 195 号

法定代表人：姚建军

客户服务电话：广州：96699；全国：4008996699

网址：www.gzcb.com.cn

24) 中国邮政储蓄银行股份有限公司

注册地址：北京市西城区金融大街 3 号

办公地址：北京市西城区金融大街 3 号

法定代表人：李国华

客户服务电话：95580

联系人：陈春林

传真：(010) 68858117

公司网址：www.psbc.com

B、其他代销机构

1) 中国银河证券股份有限公司

住所：北京市西城区金融大街 35 号国际企业大厦 C 座

办公地址：北京市西城区金融大街 35 号国际企业大厦 C 座

法定代表人：顾伟国

联系电话：010-66568430

传真：010-66568532

联系人：田薇

网址：www.chinastock.com.cn

2) 中信证券股份有限公司

住所：北京市朝阳区亮马桥路 48 号中信证券大厦

办公地址：北京市朝阳区亮马桥路 48 号中信证券大厦

法定代表人：王东明

联系人：张于爱

联系电话：010-60833799

传真：010-60833739

网址：www.citics.com

3) 海通证券股份有限公司

住所：上海广东路 689 号

办公地址：上海广东路 689 号

法定代表人：王开国

联系电话：021-23219275

联系人：李笑鸣

客户服务电话：95553

网址：www.htsec.com

4) 国泰君安证券股份有限公司

住所：上海市浦东新区银城中路 168 号上海银行大厦 29 楼

办公地址：上海市浦东新区银城中路 168 号上海银行大厦 29 楼

法定代表人：万建华

联系电话：021-38676666

传真：021-38670666

联系人：芮敏祺

客户服务电话：95521

网址：www.gtja.com

5) 中信建投证券股份有限公司

注册地址：北京市朝阳区安立路 66 号 4 号楼

办公地址：北京市东城区朝内大街 188 号

法定代表人：王常青

联系人：许梦园

传真：010-65182261

客服电话：4008888108

公司网站：www.csc108.com

6) 国信证券股份有限公司

住所：深圳市罗湖区红岭中路 1012 号国信证券大厦 16-26 层

法定代表人：何如

联系电话：0755-82130833

传真：0755-82133952

联系人：齐晓燕

客户服务电话：95536

网址：www.guosen.com.cn

7) 兴业证券股份有限公司

住所：福州市湖东路268号

法定代表人：兰荣

办公地址：浦东新区民生路1199弄证大五道口广场1号楼21层

联系电话：021-38565785

传真：021-38565955

联系人：谢高得

客户服务电话：95562

网址：www.xyzq.com.cn

8) 华泰证券股份有限公司

住所：江苏省南京市中山东路90号华泰证券大厦

办公地址：江苏省南京市中山东路90号华泰证券大厦

法定代表人：吴万善

联系电话：025-83290575

联系人：张威

网址：www.htsc.com.cn

9) 中信万通证券有限责任公司

注册地址：青岛市崂山区苗岭路29号澳柯玛大厦15层（1507-1510室）

办公地址：青岛市崂山区深圳路222号青岛国际金融广场1号楼第20层

法定代表人：张智河

联系人：吴忠超

联系电话：0532-85022326

传真：0532-85022605

客户服务电话：0532-96577

网址：www.zxwt.com.cn

10) 招商证券股份有限公司

住所：深圳市福田区益田路江苏大厦A座38—45层

办公地址：深圳市福田区益田路江苏大厦A座38—45层

法定代表人：宫少林

联系电话：0755-82960223

联系人：林生迎

客户服务电话：95565

网址：www.newone.com.cn

11) 东吴证券股份有限公司

注册地址：苏州工业园区翠园路 181 号

办公地址：苏州工业园区翠园路 181 号

法定代表人：吴永敏

电话：0512-65581136

传真：0512-65588021

联系人：方晓丹

客户服务热线：0512-33396288

网址：www.dwzq.com.cn

12) 长江证券股份有限公司

注册地址：武汉市新华路特8号长江证券大厦

办公地址：上武汉市新华路特8号长江证券大厦

法定代表人：胡运钊

联系电话：027-65799999

传真：027-85481900

联系人：李良

客户服务电话：95579或4008888999

网址：www.95579.com

13) 湘财证券有限责任公司

住所：湖南省长沙市黄兴中路63号中山国际大厦12楼

办公地址：湖南省长沙市天心区湘府中路198号标志商务中心A栋11层

法定代表人：林俊波

联系电话：021-68634518

传真：021-68865680

联系人：钟康莺

客户服务电话：400-888-1551

网址：www.xcsc.com

14) 国元证券股份有限公司

注册地址：合肥市寿春路 1 7 9 号国元大厦 11 楼

法定代表人：凤良志

办公地址：合肥市寿春路 1 7 9 号国元大厦 11 楼

联系电话：0551-2207936

传真：0551-2207935

联系人：祝丽萍

客户服务电话：400-8888-777

网址：www.gyzq.com.cn

15) 广发证券股份有限公司

住所：广州天河区天河北路 183-187 号大都会广场 43 楼（4301-4316 房）

办公地址：广东省广州天河北路大都会广场 5、18、19、36、38、41、42 楼

法定代表人：林治海

联系人：黄岚

联系电话：020-87555888

传真：020-87553600

客服电话：95575

网址：www.gf.com.cn

16) 申银万国股份有限公司

住所：上海市常熟路 171 号

办公地址：上海市常熟路 171 号

法定代表人：丁国荣

联系电话：021-54047892

联系人：曹晔

客户服务电话：95523 或 4008895523

电话委托：021-962505

网址：www.sywg.com

17) 华泰联合证券有限责任公司

注册地址：深圳市福田区中心区中心广场香港中旅大厦第五层

办公地址：深圳市福田区中心区中心广场香港中旅大厦第五层

法定代表人：马昭明

电话：0755-82492000

传真：0755-82492962

客户服务热线：95513

联系人：盛宗凌

公司网址：www.lhzq.com

18) 山西证券股份有限公司

注册地址：太原市府西街69号山西国际贸易中心东塔楼

办公地址：太原市府西街69号山西国际贸易中心东塔楼

法定代表人：侯巍

联系电话：0351—8686659

联系人：郭熠

网址：www.i618.com.cn

客服电话：400-666-1618、95573

19) 长城证券有限责任公司

住所：深圳市福田区深南大道 6008 号特区报业大厦 14、16、17 层

办公地址：深圳市福田区深南大道 6008 号特区报业大厦 14、16、17 层

法定代表人：黄耀华

联系电话：0755-83516289

联系人：李春芳

网址：www.cc168.com.cn

20) 齐鲁证券有限公司

住所：山东省济南市经七路 86 号

办公地址：山东省济南市经七路 86 号 2316 室

法定代表人：李玮

联系电话：0531-68889157

联系人：王霖

客户服务电话：95538

网址：www.qlzq.com.cn

21) 国都证券有限责任公司

注册地址：北京市东城区东直门南大街3号国华投资大厦9层10层办公地址

办公地址：北京市东城区东直门南大街3号国华投资大厦9层10层（100007）

法定代表人：常喆

联系人：黄静

客户服务电话：400-818-8118

网址：www.guodu.com

22) 国盛证券有限责任公司

注册地址：江西省南昌市北京西路 88 号江信大厦 4 楼

法定代表人：曾小普

办公地址：江西省南昌市北京西路 88 号江信大厦 4 楼

电话：（0791）86285337

传真：（0791）86289395

联系人：徐美云

网址：www.gsstock.com

23) 财通证券有限责任公司

注册地址：杭州市杭大路 15 号嘉华国际商务中心

办公地址：杭州市杭大路 15 号嘉华国际商务中心

法定代表人：沈继宁

联系人：乔骏

联系电话：0571-87925129

客户服务电话：96336（上海地区：962336）

网址：www.ctsec.com

24) 金元证券股份有限公司

注册地址：海口市南宝路 36 号证券大厦 4 楼

办公地址：深圳市深南大道 4001 号时代金融中心 17 层

法定代表人：陆涛

电话：0755-83025666

传真：0755-83025625

联系人 马贤清

客户服务热线：400-8888-228

网址：www.jyzq.cn

25) 东莞证券有限责任公司

住所：广东省东莞市莞城区可园南路1 号金源中心30 楼

办公地址：广东省东莞市莞城区可园南路1 号金源中心30 楼

法定代表人：张运勇

联系人：张巧玲

联系电话：0769-22119426

公司网址：www.dgzq.com.cn

26) 宏源证券股份有限公司

住所：新疆乌鲁木齐市文艺路 233 号

办公地址：北京市西城区太平桥大街 19 号

法定代表人：冯戎

联系电话：010-88085201

联系人：李巍

客户服务电话：4008-000-562

网址：www.hysec.com

27) 东北证券股份有限公司

住所：长春市自由大路 1138 号

办公地址：长春市自由大路 1138 号

法定代表人：矫正中

联系电话：0431-85096709

传真：0431-85096795

联系人：潘锴

网址：www.nesc.cn

28) 上海证券有限责任公司

住所：上海市黄浦区西藏中路336 号

办公地址：上海市黄浦区西藏中路336 号

法定代表人：郁忠民

联系电话：021-53519888

传真：021-65081434

联系人：刘乔

客服热线：4008-918-918

公司网站：www.962518.com

29) 东海证券有限责任公司

注册地址：江苏省常州市延陵西路 23 号投资广场 18 楼

办公地址：江苏省常州市延陵西路 23 号投资广场 18 楼

法定代表人：朱科敏

联系电话：021- 50586660-8644

传真：021-50586660-8880

联系人：李涛

客服热线：021-50585609、400-888-8588

公司网站：www.longone.com.cn

30) 中信证券（浙江）有限责任公司（原中信金通证券有限责任公司）

注册地址：浙江省杭州市滨江区江南大道588号恒鑫大厦主楼19层、20层

办公地址：浙江省杭州市滨江区江南大道588号恒鑫大厦主楼19层、20层

法定代表人：沈强

联系人：丁思聪

联系电话：0571-87112510

传真：0571-87696598

客户服务电话：0571-96598

网址: www.bigsun.com.cn

31) 光大证券股份有限公司

住所: 上海市静安区新闸路 1508 号

办公地址: 上海市静安区新闸路 1508 号

法定代表人: 徐浩明

联系电话: 021-22169081

传真: 021-68817271

联系人: 刘晨

客户服务电话: 95525

公司网站: www.ebscn.com

32) 平安证券有限责任公司

注册地址: 深圳市福田区金田路大中华国际交易广场8楼

办公地址: 深圳市福田区金田路大中华国际交易广场8楼

法定代表人: 杨宇翔

联系电话: 0755-22627802

传真: 0755-82400862

联系人: 郑舒丽

客服电话: 95511—8

网站: www.pingan.com

33) 西部证券股份有限公司

注册地址: 西安市东大街 232 号陕西信托大厦 16—17 层

办公地址: 西安市东大街 232 号陕西信托大厦 16—17 层

法定代表人: 刘建武

电话: 029-87406172

传真: 029-87406387

客服热线: 029-87406132

联系人: 冯萍

网址: www.westsecu.com.cn

34) 中航证券有限责任公司

注册地址: 江西省南昌市红谷滩新区红谷中大道 1619 号南昌国际金融大厦 A 栋 41 层

办公地址: 江西省南昌市红谷滩新区红谷中大道 1619 号南昌国际金融大厦 A 栋 41 层

法定代表人: 杜航

电话: 0791-86768681

传真: 0791-86770178

联系人：戴 蕾

客户服务热线：400-8866-567

网址：<http://www.avicsec.com/>

35) 华安证券有限责任公司

注册地址：安徽省合肥市长江中路 357 号

办公地址：安徽省合肥市阜南路 166 号润安大厦 A 座 24-32 层

法定代表人：李工

电话：0551- 5161821

传真：0551-5161672

联系人：甘霖

咨询电话：96518（安徽）、4008096518（全国）

公司网址：www.hazq.com

36) 安信证券股份有限公司

住所：深圳市福田区金田路 2222 号安联大厦 34 层、28 层 A02 单元

办公地址：深圳市福田区金田路 2222 号安联大厦 34 层、28 层 A02 单元

深圳市福田区深南大道 2008 号中国凤凰大厦 1 栋 9 层

法定代表人：牛冠兴

联系电话：0755-82825551

传真：0755-82558355

联系人：陈剑虹

客户服务电话：4008001001

网址：www.essence.com.cn

37) 渤海证券股份有限公司

住所：天津市经济技术开发区第二大街42号写字楼101室

办公地址：天津市南开区滨水西道8号

法定代表人：杜庆平

联系人：王兆权

联系电话：022-28451861

传真 022-28451892

网址：www.bhzq.com

38) 财富证券有限责任公司

住所：长沙市芙蓉中路二段 8 0 号顺天国际财富中心 2 6 层

地址：长沙市芙蓉中路二段 8 0 号顺天国际财富中心 2 6 层

法定代表人：周晖

联系电话：0731-84403319

传真：0731-84403439

联系人：郭磊

客户服务热线：0731-84403343

网址：www.cfzq.com

39) 中国中投证券有限责任公司

注册地址：深圳市福田区益田路与福中路交界处荣超商务中心 A 栋第 18 层-21 层及第 04 层 01、02、03、05、11、12、13、15、16、18、19、20、21、22、23 单元

办公地址：深圳市福田区益田路 6003 号荣超商务中心 A 栋第 04、18 层至 21 层

法定代表人：龙增来

联系人：刘毅

电话 0755-82023442

传真 0755-82026539

网址 www.china-invs.cn

客服电话 400 600 8008

40) 万联证券有限责任公司

注册地址：广州市中山二路18号电信广场36、37层

办公地址：广州市中山二路18号电信广场36、37层

法定代表人：张建军

联系人：罗创斌

联系电话：020-37865070

客户服务电话：400-8888-133

网址：www.wlzq.com.cn

41) 第一创业证券有限责任公司

注册地址：广东省深圳市罗湖区笋岗路 12 号中民时代广场 B 座 25、26 层

办公地址：广东省深圳市罗湖区笋岗路 12 号中民时代广场 B 座 25、26 层

法定代表人：刘学民

联系人：崔国良

客服电话：0755-25832583

网址：www.firstcapital.com.cn

42) 中山证券有限责任公司

注册地址：深圳市福田区益田路 6009 号新世界中心 29 层

办公地址：深圳市福田区益田路 6009 号新世界中心 29 层

法定代表人：吴泳良

联系人：李珍

咨询电话：4001022011

网址：www.zszp.com.cn

43) 广州证券有限责任公司

办公地址：广州市天河区珠江新城珠江江西路5号广州国际金融中心19、20楼

邮政编码：510623

法定代表人：刘东

公司总机：020-88836999

传真号码：020-88836654

客服热线：961303

网址：www.gzs.com.cn

44) 国联证券股份有限公司

注册地址：江苏省无锡市县前东街168号国联大厦6层

办公地址：江苏省无锡市太湖新城金融一街八号国联金融大厦702

法定代表人：雷建辉

电话：0510-82832919

传真：0510-82833124

联系人：沈刚

联系电话：0510-82831662

网址：www.glsc.com.cn

45) 世纪证券有限责任公司

注册地址：深圳市深南大道7088号招商银行大厦41楼

办公地址：深圳市深南大道7088号招商银行大厦40-42楼

法定代表人：卢长才

电话：0755-83199511

传真：0755-83199545

联系人：方文

咨询电话：0755-83199511

网址：www.csc.com.cn

46) 浙商证券有限责任公司

注册地址：杭州市杭大路1号黄龙世纪广场A座6-7楼

办公地址：杭州市杭大路1号黄龙世纪广场A座6-7楼

法定代表人：吴承根

电话：0571-87901912

传真：0571-87902092

联系人：许嘉行

客户服务热线：0571-967777

网址：www.stocke.com.cn

47) 华林证券有限责任公司

注册地址：深圳市福田区民田路 178 号华融大厦 5、6 楼

公司地址：深圳市福田区民田路 178 号华融大厦 5、6 楼

法定代表人：宋志江

联系电话：0755-82707855

传真：0755-82707700

联系人：杨玲

网址：www.chinalions.com

48) 日信证券有限责任公司

注册地址：内蒙古呼和浩特市新城区锡林南路 18 号

办公地址：北京市西城区闹市口大街 1 号长安兴融中心西座 11 层

法定代表人：孔佑杰

联系人：苏江

电话：010- 88086830-652

网址：www.rxzq.com.cn

49) 方正证券股份有限公司

住所：湖南长沙市芙蓉中路二段华侨国际大厦 22-24 层

办公地址：湖南长沙市芙蓉中路二段华侨国际大厦 22-24 层

法定代表人：雷杰

联系人：郭军瑞

联系电话：0731-85832503

客户服务电话：95571

网址：www.foundersc.com

50) 江海证券有限公司

注册地址：哈尔滨市香坊区赣水路 56 号

办公地址：哈尔滨市香坊区赣水路 56 号

法定代表人：孙名扬

联系人：张宇宏

联系电话：0451-82336863

客服热线：400662288

网址：www.jhzq.com.cn

51) 华西证券有限责任公司

注册地址：四川省成都市陕西街239号

办公地址：深圳市深南大道4001号时代金融中心18楼

法定代表人：杨炯洋

联系人：金达勇

联系电话：028-86137782

传真：028-86150615

客户服务咨询电话：400-8888-818

网址：www.hx168.com.cn

52) 红塔证券股份有限公司

注册地址：昆明市北京路155号附1号红塔大厦9楼

办公地址：昆明市北京路155号附1号红塔大厦9楼

法定代表人：况雨林

联系人：刘晓明

电话：0871-3577942

客户服务电话：0871-3577930

网址：www.hongtazq.com

53) 厦门证券有限公司

注册地址：厦门市莲前西路2号莲富大厦十七楼

办公地址：厦门市莲前西路2号莲富大厦十七楼

法定代表人：傅毅辉

电话：0592-5161642

传真：0592-5161140

联系人：卢金文

客户服务热线：0592-5163588

网址：www.xmzq.cn

54) 银泰证券有限责任公司

注册地址：深圳市福田区竹子林四路紫竹七道18号光大银行大厦18楼

办公地址：深圳市福田区竹子林四路紫竹七道18号光大银行大厦18楼

法定代表人：高颂

联系人：林文宇

联系电话：0755-83703759

咨询电话：0755-83710885

公司网址: www.ytzq.net

55) 华宝证券有限责任公司

注册地址: 上海市浦东新区陆家嘴环路166号未来资产大厦27层

办公地址: 上海市浦东新区陆家嘴环路166号未来资产大厦27层

法定代表人: 陈林

联系人: 宋歌

客户服务电话: 400-820-9898

网址: www.cnhbstock.com

56) 爱建证券有限责任公司

注册地址: 上海市南京西路 758 号 23 楼

办公地址: 上海市南京西路 758 号 20-25 楼

法定代表: 郭林

联系人: 陈敏

电话: 021-62171984

传真: 021-62878783

服务热线: 021-63340678

公司网站: www.ajzq.com

57) 国金证券股份有限公司

注册地址: 成都市东城根上街 95 号

办公地址: 成都市东城根上街 95 号

法定代表: 冉云

联系人: 金喆

电话: 028-86690126

传真: 028-86690126

服务热线: 4006-600109

公司网站: www.gjzq.com.cn

58) 信达证券股份有限公司

注册地址: 北京市西城区闹市口大街9号院1号楼信达金融中心

法定代表: 高冠江

联系人: 唐静

联系电话: 010-63080985

客服热线: 400-800-8899

网址: www.cindasc.com

59) 华龙证券有限责任公司

注册地址：甘肃省兰州市静宁路 308 号
办公地址：甘肃省兰州市东岗路 638 号财富大厦
法定代表人：李晓安
电话：0931-8888088
传真：0931-4890515
联系人：李昕田
客户服务电话：0931-4890619、4890618、4890100
网址：<http://www.hlzqgs.com>

60) 民生证券有限责任公司

注册地址：北京市东城区建国门内大街 28 号民生金融中心 A 座 16-20 层
办公地址：北京市东城区建国门内大街 28 号民生金融中心 A 座 16-20 层
法定代表：岳献春
联系人：赵明
电话：010-85252656
服务热线：400-619-8888
公司网站：www.msza.com

61) 华福证券有限责任公司

注册地址：福州市五四路 157 号新天地大厦 7、8 层
办公地址：福州市五四路 157 号新天地大厦 7 至 10 层
法定代表人：黄金琳
邮政编码：350003
联系人：张腾
联系电话：0591-87383623
业务传真：0591-87383610
统一客户服务电话：96326（福建省外请先拨 0591）。
公司网址：www.hfzq.com.cn

62) 东兴证券股份有限公司

注册地址：北京市西城区金融大街 5 号新盛大厦 B 座 12-15 层
办公地址：北京市西城区金融大街 5 号新盛大厦 B 座 12-15 层
法定代表：徐勇力

联系人：汤漫川

电话：010-66555835

服务热线：010-66555262，66555382

公司网站：www.dxzq.net

63) 东方证券股份有限公司

注册地址：上海市中山南路 318 号 2 号楼 22 层—29 层

办公地址：上海市中山南路 318 号 2 号楼 22 层—29 层

法定代表人：王益民

电话：021-63325888

传真：021-63326173

联系人：吴宇

客户服务电话：95503

网址：www.dfzq.com.cn

64) 国海证券股份有限公司

住所：广西南宁市滨湖路 46 号国海大厦

办公地址：深圳市福田区竹子林四路光大银行大厦 3F

法定代表人：张雅锋

联系电话：0755-83709350

传真：0755-83704850

联系人：牛孟宇

网址：www.ghzq.com.cn

65) 五矿证券有限公司

住所：深圳市福田区金田路4028号荣超经贸中心办公室47层01单元

办公地址：深圳市福田区金田路4028号荣超经贸中心办公室47层01单元

法定代表人：高竹

联系电话：0755-82545555

传真：0755-82545500

联系人：赖君伟

网址：www.wkzq.com.cn

66) 天相投资顾问有限公司

注册地址：北京市西城区金融街19号富凯大厦B座701

办公地址：北京市西城区金融街19号富凯大厦B座701

法定代表人：林义相

联系人：姜吉灵

联系电话：010-66045491

基金热线：010-66045678

网址：www.txsec.com

基金管理人可根据有关法律法规要求，根据实情，选择其他符合要求的机构代理销售本基金或变更上述代销机构，并及时公告。

2、场内发售机构：具有基金代销业务资格且符合深圳证券交易所风险控制要求的深圳证券交易所会员单位（具体名单见基金份额发售公告及其他相关业务公告）。

（二） 注册登记机构

名称：中国证券登记结算有限责任公司

住所：北京西城区金融大街 27 号投资广场 23 层

办公地址：北京西城区太平桥大街 17 号

法定代表人：金颖

电话：010-59378839

传真：010-59378907

联系人：朱立元

（三） 律师事务所

名称：北京市德恒律师事务所

住所：北京市西城区金融街 19 号富凯大厦 B 座十二层

负责人：王丽

办公地址：北京市西城区金融街 19 号富凯大厦 B 座十二层

联系电话：010-65232180 65269781

传真：010-65232181

联系人：徐芳

经办律师：陈静茹、苏文静

（四） 会计师事务所

名称：普华永道中天会计师事务所有限公司

住所：上海市浦东新区陆家嘴环路 1318 号星展银行大厦 6 楼

办公地址：上海市湖滨路 202 号普华永道中心 11 楼

法定代表人：杨绍信

联系电话：(021) 23238888

传真：(021) 23238800

联系人：金毅
经办会计师：薛竞、金毅

四、基金的名称

本基金名称：鹏华沪深 300 指数证券投资基金（LOF）

五、基金的运作方式及类型

（一）本基金运作方式

上市契约型开放式

（二）本基金类型

股票型证券投资基金

六、基金的投资目标

本基金采用指数化投资方式，追求基金净值增长率与业绩比较基准收益率之间的跟踪误差最小化，力争将日平均跟踪误差控制在 0.35% 以内，以实现沪深 300 指数的有效跟踪。

七、基金的投资方向

本基金投资于具有良好流动性的金融工具，主要投资于沪深 300 指数的成份股及其备选成份股（投资比例不低于基金资产净值的 90%），现金或者到期日在一年以内的政府债券不低于基金资产净值的 5%。此外，为更好的实现投资目标，本基金将少量投资于非沪深 300 成份股、新股（首次发行或增发等）以及法律法规及中国证监会允许基金投资的其它金融工具。

若法律法规或监管机构允许，本基金在履行适当程序后，可以调整上述投资比例，或将股指期货等金融衍生品纳入本基金的投资范围。

八、基金的投资策略

（一）投资策略

本基金采用被动式指数投资方法，按照成份股在沪深 300 指数中的基准权重构建指数化投资组合，并根据标的指数成份股及其权重的变化进行相应调整。

当预期成份股发生调整和成份股发生配股、增发、分红等行为时，或因基金的申购和赎回等对本基金跟踪标的指数的效果可能带来影响时，或因某些特殊情况导致流动性不足时，或其他原因导致无法有效复制和跟踪标的指数时，基金管理人可以对投资组合管理进行适当变通和调整，并辅之以金融衍生产品投资管理等，使跟踪误差控制在限定的范围之内。

1、资产配置策略

为实现紧密跟踪业绩比较基准的投资目标，本基金将以不低于基金资产净值 90% 的资产

投资于沪深 300 指数成份股和备选成份股。在正常市场情况下本基金将采用完全复制法，严格按目标指数的成份股权重构建组合，少数特殊情况下本基金将配合使用优化方法作为补充，以保证对标的指数的有效跟踪。

2、股票投资策略

本基金原则上通过指数复制法进行被动式指数化投资，根据沪深 300 指数成份股的基准权重构建股票投资组合，并根据成份股及其权重的变动而进行相应调整。

（1）股票投资组合的构建

本基金在建仓期内，将按照沪深 300 指数各成份股的基准权重对其逐步买入，在力求跟踪误差最小化的前提下，本基金可采取适当方法，以降低买入成本。当遇到成份股停牌、流动性不足等其他市场因素而无法依指数权重购买某成份股及预期标的指数的成份股即将调整或其他影响指数复制的因素时，本基金可以根据市场情况，结合研究分析，对基金资产进行适当调整，以期在规定的风险承受限度之内，尽量缩小跟踪误差。

（2）股票投资组合的调整

本基金所构建的股票投资组合将根据沪深 300 指数成份股及其权重的变动而进行相应调整，本基金还将根据法律法规中的投资比例限制、申购赎回变动情况、新股增发因素等变化，对其进行适时调整，以保证基金净值增长率与基准指数间的高度正相关和跟踪误差最小化。基金管理人将对成份股的流动性进行分析，如发现流动性欠佳的个股将可能采用合理方法寻求替代。由于受到各项持股比例限制，基金可能不能按照成份股权重持有成份股，基金将会采用合理方法寻求替代。

① 定期调整

根据标的指数的调整规则和备选股票的预期，对股票投资组合及时进行调整。

② 不定期调整

当成份股发生增发、配股、分红等情况而影响成份股在指数中权重的行为时，本基金将根据各成份股的权重变化及时调整股票投资组合；

根据本基金的申购和赎回情况，对股票投资组合进行调整，从而有效跟踪标的指数；

根据法律、法规和基金合同的规定，成份股在标的指数中的权重因其它特殊原因发生相应变化的，本基金可以对投资组合管理进行适当变通和调整，并辅之以金融衍生产品投资管理等，最终使跟踪误差控制在限定的范围之内；

根据法律法规中针对基金投资比例的相关规定，当基金投资组合中按标的指数权重投资的股票资产比例或个股比例超过规定限制时，本基金将对其进行实时调整，并相应对其他资产或个股进行微调，以保证基金合法规范运作。

3、债券投资策略

本基金根据流动性管理的需要，选取到期日在一年以内的政府债券进行配置。本基金债券投资组合将采用自上而下的投资策略，根据宏观经济分析、资金面动向分析等判断未来利

率变化，并利用债券定价技术，进行个券选择。

(二) 投资决策依据及程序

1. 投资决策依据

- (1) 有关法律、法规、基金合同等的相关规定；
- (2) 经济运行态势和证券市场走势；
- (3) 标的指数的编制方法及其变更。

2. 投资决策程序

(1) 本基金管理人实行投资决策委员会领导下的基金经理团队制。投资决策委员会负责制定基金投资方面的整体投资计划与投资原则；决定有关指数重大调整的应对决策、其他重大组合调整决策以及重大的单项投资决策；基金经理根据投资决策委员会的决策，负责投资组合的构建、调整和日常管理等工作；

(2) 基金经理根据沪深 300 指数成份股名单及权重，考虑本基金资产规模及需保留现金比例等因素，拟定本基金指数化投资的初始方案；

(3) 基金经理根据实际交易情况、申购赎回情况、对跟踪误差的监控结果、风险绩效小组风险绩效评估报告和监察稽核部风险监控和评估结果，采用相应的投资策略、优化方法对投资组合进行动态调整；

(4) 基金经理在目标指数成份股定期调整信息公开前一个月内，根据对调整方案的分析预测以及成份股调整对股价影响的分析，决定采取提前调整还是事后调整的策略，增持可能进入目标指数的股票，剔除可能被调整出目标指数的股票，并向投资决策委员会提交报告，经投资决策委员会批准后方可进行；

(5) 如出于更好跟踪标的指数的目的需要投资于股票期权、股指期货等金融衍生工具的，基金经理应向投资决策委员会提交报告，说明进行上述投资的目的、投资价值金额、可能产生的风险以及相应控制措施等内容，经投资决策委员会批准后方可进行；

(6) 交易室根据基金经理下达的交易指令制定交易策略，完成具体证券品种的交易；

(7) 风险绩效小组根据市场变化定期和不定期对基金进行投资绩效评估，并提供相关绩效评估报告；

(8) 监察稽核部对投资计划在合规性方面的执行情况的执行进行日常监督和实时风险控制；

(9) 本基金管理人在确保基金份额持有人利益的前提下有权根据市场环境变化和实际需要调整上述投资程序，并予以公告。

九、基金的业绩比较基准

本基金业绩比较基准：

沪深 300 指数收益率×95%+银行同业存款利率×5%

本基金为沪深300指数基金，以沪深300指数作为业绩比较基准。沪深300指数选择我国

A股市场规模较大、流动性较强、基本面良好的300家上市公司的股票作为样本股，充分反映了A股市场的行业代表性，描述了沪深A股市场的总体趋势，同时该指数还具有指数编制方法透明、样本股调整规则清晰等特征，是目前市场上较有影响力的股票投资业绩比较基准。

本基金充分考虑本基金各资产投资比例要求从而构建上述业绩比较基准。

如果今后法律法规发生变化，或者有更权威的、更能为市场普遍接受的业绩比较基准推出，或者是市场上出现更加适合用于本基金的业绩基准的股票指数时，本基金可以在报中国证监会备案后变更业绩比较基准并及时公告。

十、基金的风险收益特征

本基金属于采用指数化操作的股票型基金，其预期的风险和收益高于货币市场基金、债券基金、混合型基金，为证券投资基金中的较高风险、较高收益品种。

十一、基金的投资组合报告（未经审计）

本基金管理人的董事会及董事保证本报告所载资料不存在虚假记载、误导性陈述或重大遗漏，并对其内容的真实性、准确性和完整性承担个别及连带责任。

本基金的托管人中国工商银行股份有限公司根据本基金合同规定，已于2012年4月20日复核了本报告中的财务指标、净值表现和投资组合报告等内容，保证复核内容不存在虚假记载、误导性陈述或者重大遗漏。

本报告中所列财务数据截至2012年3月31日（未经审计）。

1、截至2012年3月31日基金资产组合情况

序号	项目	金额（元）	占基金总资产的比例（%）
1	权益投资	617,192,972.95	94.68
	其中：股票	617,192,972.95	94.68
2	固定收益投资	-	-
	其中：债券	-	-
	资产支持证券	-	-
3	金融衍生品投资	-	-
4	买入返售金融资产	-	-
	其中：买断式回购的买入返售金融资产	-	-
5	银行存款和结算备付金合计	34,072,255.09	5.23
6	其他各项资产	580,195.56	0.09

7	合计	651,845,423.60	100.00
---	----	----------------	--------

2、截至 2012 年 3 月 31 日按行业分类的股票投资组合

(1) 积极投资按行业分类的股票投资组合

本基金截至2012年3月31日未持有积极投资的股票。

(2) 指数投资按行业分类的股票投资组合

代码	行业类别	公允价值（元）	占基金资产净值比例（%）
A	农、林、牧、渔业	3,950,021.87	0.61
B	采掘业	68,669,031.86	10.56
C	制造业	216,435,958.50	33.29
C0	食品、饮料	44,668,185.49	6.87
C1	纺织、服装、皮毛	2,117,549.22	0.33
C2	木材、家具	-	-
C3	造纸、印刷	-	-
C4	石油、化学、塑胶、塑料	12,319,298.33	1.89
C5	电子	6,155,164.87	0.95
C6	金属、非金属	52,580,415.64	8.09
C7	机械、设备、仪表	71,835,050.13	11.05
C8	医药、生物制品	26,469,597.22	4.07
C99	其他制造业	290,697.60	0.04
D	电力、煤气及水的生产和供应业	14,756,709.92	2.27
E	建筑业	16,342,935.88	2.51
F	交通运输、仓储业	18,199,002.77	2.80
G	信息技术业	20,241,871.99	3.11
H	批发和零售贸易	17,276,482.54	2.66
I	金融、保险业	192,883,116.62	29.66
J	房地产业	31,258,969.67	4.81
K	社会服务业	4,930,049.18	0.76
L	传播与文化产业	1,350,310.69	0.21
M	综合类	10,898,511.46	1.68
	合计	617,192,972.95	94.92

3、截至 2012 年 3 月 31 日按公允价值占基金资产净值比例大小排序的积极投资前五名与指

数投资的前十名股票明细

(1) 积极投资按公允价值占基金资产净值比例大小排序的前五名股票投资明细

本基金截至 2012 年 3 月 31 日未持有积极投资的股票。

(2) 指数投资按公允价值占基金资产净值比例大小排序的前十名股票投资明细

序号	股票代码	股票名称	数量(股)	公允价值(元)	占基金资产净值比例(%)
1	600016	民生银行	3,498,187	21,933,632.49	3.37
2	600036	招商银行	1,609,573	19,153,918.70	2.95
3	601318	中国平安	436,093	15,952,281.94	2.45
4	601328	交通银行	2,980,144	14,036,478.24	2.16
5	601166	兴业银行	982,757	13,090,323.24	2.01
6	600000	浦发银行	1,456,740	13,008,688.20	2.00
7	601939	建设银行	2,327,540	11,242,018.20	1.73
8	601088	中国神华	429,288	10,994,065.68	1.69
9	600519	贵州茅台	54,051	10,645,884.96	1.64
10	000002	万科A	1,259,964	10,432,501.92	1.60

4、截至 2012 年 3 月 31 日按债券品种分类的债券投资组合

本基金截至2012年3月31日未持有债券。

5、截至2012年3月31日按公允价值占基金资产净值比例大小排名的前五名债券投资明细

本基金截至2012年3月31日未持有债券。

6、截至2012年3月31日按公允价值占基金资产净值比例大小排名的前十名资产支持证券投资
 明细

本基金截至2012年3月31日未持有资产支持证券。

7、截至2012年3月31日按公允价值占基金资产净值比例大小排名的前五名权证投资明细

本基金截至2012年3月31日未持有权证。

8、投资组合报告附注

(1) 报告期内本基金投资的前十名证券中没有发行主体被监管部门立案调查的、或在报告编制日前一年内受到公开谴责、处罚的股票。

(2) 报告期内本基金投资的前十名股票没有超出基金合同规定的备选股票库。

(3) 其他资产构成

序号	名称	金额(元)

1	存出保证金	52,949.36
2	应收证券清算款	419,931.45
3	应收股利	20,743.78
4	应收利息	7,279.20
5	应收申购款	79,291.77
6	其他应收款	-
7	待摊费用	-
8	其他	-
9	合计	580,195.56

(4) 截至2012年3月31日持有的处于转股期的可转换债券明细

本基金截至2012年3月31日未持有处于转股期的可转换债券。

(5) 期末指数投资前十名股票中存在流通受限情况的说明

本基金截至2012年3月31日指数投资前十名股票中不存在流通受限情况。

(6) 期末积极投资前五名股票中存在流通受限情况的说明

本基金截至2012年3月31日未持有积极投资的股票。

(7) 投资组合报告附注的其他文字描述部分

由于四舍五入的原因，投资组合报告中数字分项之和与合计项之间可能存在尾差。

十二、基金的业绩

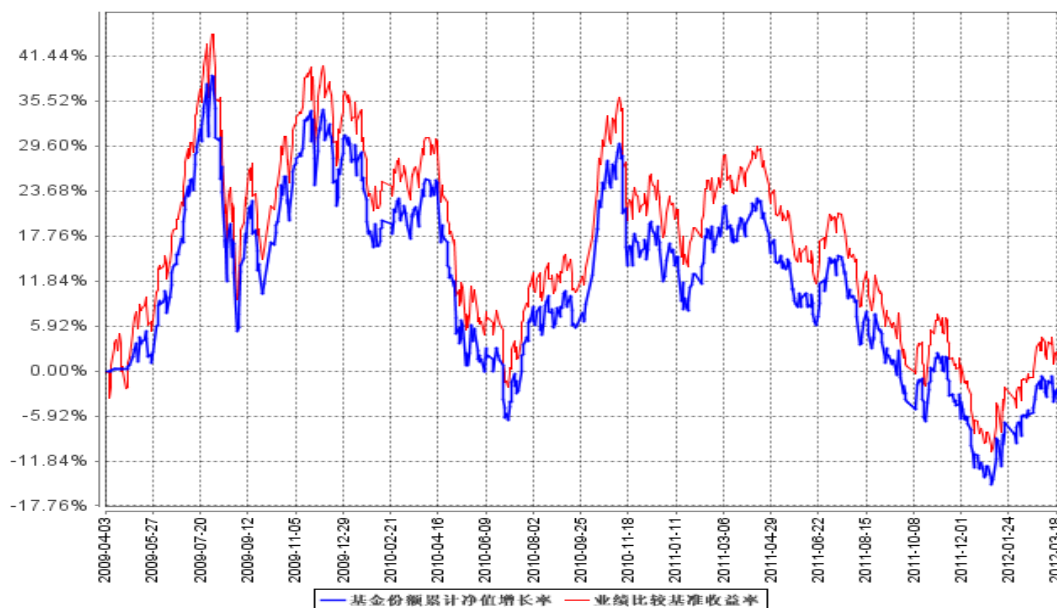
1、本基金基金合同生效以来的投资业绩与同期基准的比较如下表所示（本报告中所列财务数据未经审计）：

成立时间	净值增长率 1	净值增长率标准差 2	业绩比较基准收益率 3	业绩比较基准收益率标准差 4	1-3	2-4
2009年4月3日 -2009年12月31日	31.11%	1.75%	36.80%	1.87%	-5.69%	-0.12%
2010年1月1日 -2010年12月31日	-12.63%	1.51%	-11.77%	1.50%	-0.86%	0.01%
2011年1月1日 -2011年12月31日	-23.60%	1.24%	-23.83%	1.23%	0.23%	0.01%
2012年1月1日 -2012年3月31日	4.31%	1.44%	4.46%	1.44%	-0.15%	0.00%
自基金合同生效至	-8.72%	1.49%	-3.95%	1.52%	-4.77%	-0.03%

2012年3月31日

2、基金合同生效以来基金份额净值的变动情况，并与同期业绩比较基准的变动进行比较：

基金份额累计净值增长率与同期业绩比较基准收益率的历史走势对比图



基金管理人承诺以诚实信用、勤勉尽责的原则管理和运用基金财产，但不保证基金一定盈利。基金的过往业绩并不代表其未来表现。投资有风险，投资人在做出投资决策前应仔细阅读本基金招募说明书。

注 1：业绩基准=沪深 300 指数收益率×95%+银行同业存款利率×5%。

注 2：本基金基金合同于 2009 年 4 月 3 日生效。

注 3：基金业绩截止日为 2012 年 3 月 31 日（未经审计）。

十三、基金的费用与税收

（一）基金费用的种类

- 1、基金管理人的管理费；
- 2、基金托管人的托管费；
- 3、《基金合同》生效后与基金相关的信息披露费用；
- 4、《基金合同》生效后与基金相关的会计师费、律师费和诉讼费；
- 5、基金份额持有人大会费用；
- 6、基金的证券交易费用；
- 7、基金的银行汇划费用；
- 8、按照国家有关规定和《基金合同》约定，可以在基金财产中列支的其他费用。

本基金终止清算时所发生费用，按实际支出额从基金财产总值中扣除。

（二）基金费用计提方法、计提标准和支付方式

1、基金管理人的管理费

本基金的管理费按前一日基金资产净值的 0.75% 年费率计提。管理费的计算方法如下：

$$H = E \times 0.75\% \div \text{当年天数}$$

H 为每日应计提的基金管理费

E 为前一日的基金资产净值

基金管理费每日计算，逐日累计至每月月末，按月支付，由基金管理人向基金托管人发送基金管理费划款指令，基金托管人复核后于次月前 2 个工作日内从基金财产中一次性支付给基金管理人。若遇法定节假日、公休假等，支付日期顺延。

2、基金托管人的托管费

本基金的托管费按前一日基金资产净值的 0.15% 的年费率计提。托管费的计算方法如下：

$$H = E \times 0.15\% \div \text{当年天数}$$

H 为每日应计提的基金托管费

E 为前一日的基金资产净值

基金托管费每日计算，逐日累计至每月月末，按月支付，由基金管理人向基金托管人发送基金托管费划款指令，基金托管人复核后于次月前 2 个工作日内从基金财产中一次性支取。若遇法定节假日、公休日等，支付日期顺延。

上述一、基金费用的种类中第 3—7 项费用，根据有关法规及相应协议规定，按费用实际支出金额列入当期费用，由基金托管人从基金财产中支付。

（三）与基金销售有关的费用

1、申购费

本基金的申购费用应在投资人申购基金份额时收取。本基金的申购费用不列入基金财产，主要用于本基金的市场推广、销售、注册登记等各项费用。

本基金采取金额申购的方式，场外、场内的申购费率相同，具体费率如下：

申购金额 M（元）	申购费率
M < 100 万	1.2%
100 万 ≤ M < 250 万	0.8%
250 万 ≤ M < 500 万	0.4%
M ≥ 500 万	每笔 1000 元

投资者在一天之内如果有多笔申购，适用费率按单笔分别计算。

2、转换费

本基金目前仅可办理场外转换业务，场内暂未开通基金间转换业务。

具体转换费率、计算公式及转换业务规则详见基金管理人于 2010 年 3 月 12 日刊登的《鹏华基金管理有限公司关于调整旗下开放式证券投资基金转换业务规则的公告》。

3、赎回费：本基金的场外赎回费率按持有年限逐年递减，具体费率如下：

持有年限 (Y)	场外赎回费率
Y < 1 年	0.5%
1 年 ≤ Y < 2 年	0.25%
Y ≥ 2 年	0

本基金的场内赎回费率为固定值 0.5%。

本基金的赎回费用在投资者赎回本基金份额时收取。本基金的赎回费用由赎回申请人承担，赎回费总额的 25% 归基金财产，75% 用于支付市场推广、注册登记费和其他手续费。

4、本基金的申购费率、转换费率、赎回费率和收费方式由基金管理人根据《基金合同》的规定确定并在《招募说明书》中列示。基金管理人和基金托管人协商后，可以根据《基金合同》的相关约定调整费率或收费方式，基金管理人最迟应于新的费率或收费方式实施日前 2 个工作日在至少一家指定媒体及基金管理人网站公告。

5、基金管理人可以在不违背法律法规规定及《基金合同》约定的情形下根据市场情况制定基金促销计划，针对特定地域范围、特定行业、特定职业的投资者以及以特定交易方式（如网上交易、电话交易等）等进行基金交易的投资者定期或不定期地开展基金促销活动。在基金促销活动期间，按相关监管部门要求履行相关手续后基金管理人可以适当调低基金申购费率、基金赎回费率和基金转换费率。

（四）不列入基金费用的项目

下列费用不列入基金费用：

- 1、基金管理人和基金托管人因未履行或未完全履行义务导致费用支出或基金财产的损失；
- 2、基金管理人和基金托管人处理与基金运作无关的事项发生的费用；
- 3、《基金合同》生效前的相关费用，包括但不限于验资费、会计师和律师费、信息披露费用等费用；
- 4、其他根据相关法律法规及中国证监会的有关规定不得列入基金费用的项目。

（五）费用调整

基金管理人和基金托管人协商一致后，可根据基金发展情况调整基金管理费率、基金托

管费率等相关费率。

调高基金管理费率、基金托管费率等费率，须召开基金份额持有人大会审议；调低基金管理费率、基金托管费率等费率，无须召开基金份额持有人大会。

基金管理人必须最迟于新的费率实施日前 2 日在至少一种指定媒体和基金管理人网站上公告。

(六) 基金税收

本基金运作过程中涉及的各项纳税主体，其纳税义务按国家税收法律、法规执行。

十四、对招募说明书更新部分的说明

本基金管理人根据《中华人民共和国证券投资基金法》、《证券投资基金运作管理办法》、《证券投资基金销售管理办法》、《证券投资基金信息披露管理办法》及其它有关法律法规的规定，结合本基金管理人对本基金实施的投资管理活动，对本基金管理人原公告的本基金招募说明书进行了更新，主要更新的内容如下：

- 1、在“重要提示”部分明确了更新招募说明书内容的截止日期及有关财务数据的截止日期。
- 2、对“三、基金管理人”部分内容进行了更新。
- 3、对“四、基金托管人”部分内容进行了更新。
- 4、对“五、相关服务机构”内容进行了更新。
- 5、更新了“十一、基金的投资”一章中基金投资组合报告内容，数据截至日期为 2012 年 3 月 31 日。
- 6、更新了“十二、基金的业绩”一章的投资业绩内容，数据截至日期为 2012 年 3 月 31 日。
- 7、鉴于本基金管理人投资者服务方面措施的进一步提升，在“二十三、对基金份额持有人的服务”一章，更新了服务中的相关内容。
- 8、对“二十四、其他应披露事项”一章内容进行了更新。

鹏华基金管理有限公司

2012 年 5 月 17 日