

# 汇添富黄金及贵金属证券投资基金 (LOF) 2012 年第 2 季度报告

2012 年 6 月 30 日

基金管理人：汇添富基金管理有限公司

基金托管人：中国工商银行股份有限公司

报告送出日期：2012 年 7 月 18 日

## § 1 重要提示

基金管理人的董事会及董事保证本报告所载资料不存在虚假记载、误导性陈述或重大遗漏，并对其内容的真实性、准确性和完整性承担个别及连带责任。

基金托管人中国工商银行股份有限公司根据本基金合同规定，于2012年7月16日复核了本报告中的财务指标、净值表现和投资组合报告等内容，保证复核内容不存在虚假记载、误导性陈述或者重大遗漏。

基金管理人承诺以诚实信用、勤勉尽责的原则管理和运用基金资产，但不保证基金一定盈利。

基金的过往业绩并不代表其未来表现。投资有风险，投资者在作出投资决策前应仔细阅读本基金的招募说明书。

本报告中财务资料未经审计。

本报告期自2012年4月1日起至6月30日止。

## § 2 基金产品概况

### 2.1 基金基本情况

基金简称	汇添富黄金及贵金属（QDII-LOF-FOF）
交易代码	164701
基金运作方式	契约型开放式
基金合同生效日	2011年8月31日
报告期末基金份额总额	476,337,395.38份
投资目标	深入研究影响黄金及其他贵金属(如白银、铂金、钯金等)价格的主要因素，把握不同品种贵金属的长期价格趋势和短期市场波动，通过主动投资于有实物黄金或其他实物贵金属支持的交易所交易基金(ETF)，在严格控制风险的前提下，力争基金收益率超越同期黄金价格走势。
投资策略	综合考虑国际政治、经济、汇市、战争、主要国家货币和利率政策、贵金属市场供求等多方面因素，本基金重点投资于境外上市有实物黄金或其他实物贵金属支持的交易所交易基金(ETF)，长期持有结合动态调整。 本基金主要投资策略包括贵金属资产配置策略、交易所交易基金(ETF)投资策略、货币市场工具投资策略以及金融衍生工具投资策略。
业绩比较基准	伦敦金价格折成人民币后的收益率 (伦敦金每日价格采用伦敦金下午定盘价(London Gold Price PM Fix)，人民币汇率以报告期末最后一个估值日中国人民银行或其授权机构公布的人民币汇率中间价为准。)
风险收益特征	本基金为基金中基金，属于证券投资基金中较高预期风

	险、较高预期收益的品种，主要投资于境外有实物黄金或其他实物贵金属支持的交易所交易基金(ETF)，其预期风险收益水平与黄金价格相似。
基金管理人	汇添富基金管理有限公司
基金托管人	中国工商银行股份有限公司

注：本基金为 LOF 基金，在深交所的简称为“添富贵”。

## 2.2 境外投资顾问和境外资产托管人

项目		境外资产托管人
名称	英文	Brown Brothers Harriman & Co.
	中文	布朗兄弟哈里曼银行
注册地址		140 Broadway New York, NY 10005
办公地址		140 Broadway New York, NY 10005
邮政编码		NY 10005

注：本基金无境外投资顾问。

## § 3 主要财务指标和基金净值表现

### 3.1 主要财务指标

单位：人民币元

主要财务指标	报告期（2012年4月1日—2012年6月30日）
1. 本期已实现收益	-3,674,489.89
2. 本期利润	-22,524,169.68
3. 加权平均基金份额本期利润	-0.0460
4. 期末基金资产净值	412,392,041.76
5. 期末基金份额净值	0.866

注：1、本期已实现收益指基金本期利息收入、投资收益、其他收入（不含公允价值变动收益）扣除相关费用后的余额，本期利润为本期已实现收益加上本期公允价值变动收益。

2、所述基金业绩指标不包括持有人认购或交易基金的各项费用，计入费用后实际收益水平要低于所列数字。

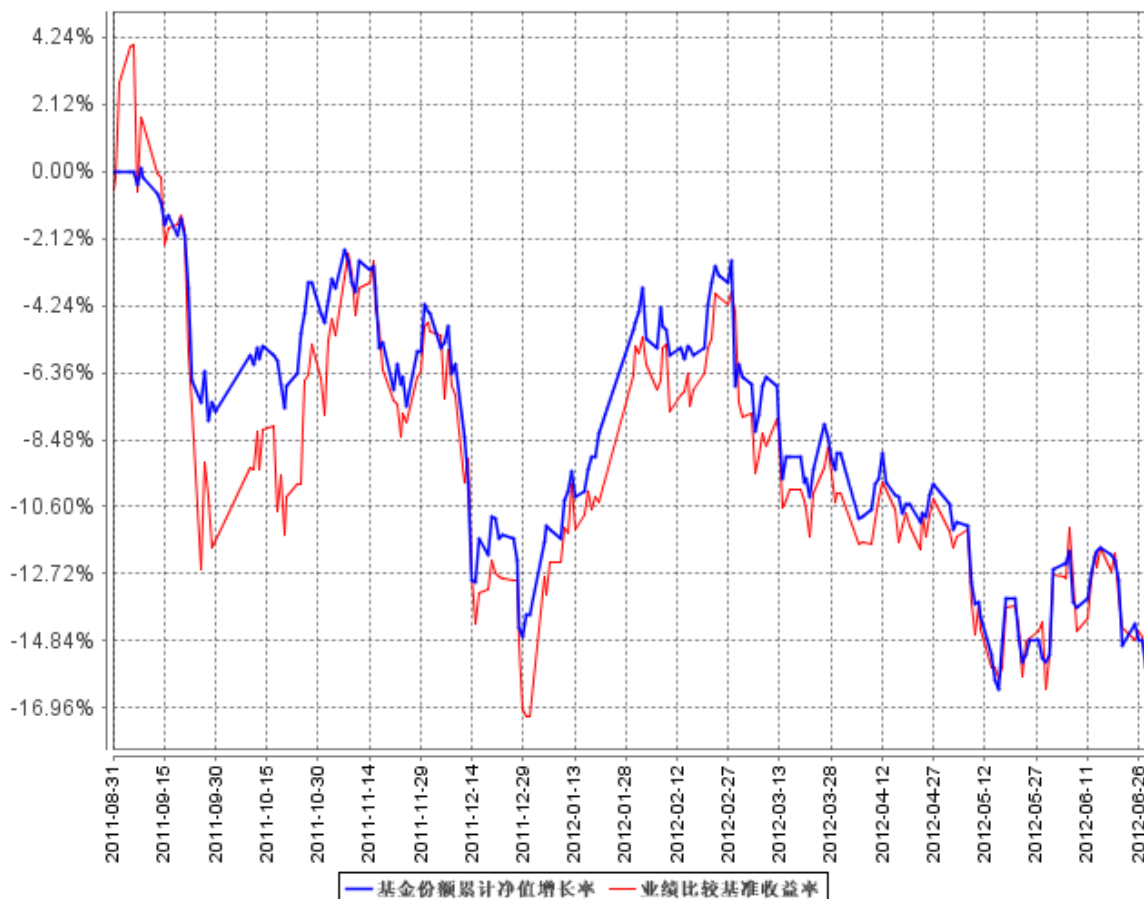
### 3.2 基金净值表现

#### 3.2.1 本报告期基金份额净值增长率及其与同期业绩比较基准收益率的比较

阶段	净值增长率①	净值增长率标准差②	业绩比较基准收益率③	业绩比较基准收益率标准差④	①—③	②—④
过去三个月	-4.94%	1.01%	-3.38%	1.17%	-1.56%	-0.16%

### 3.2.2 自基金合同生效以来基金累计净值增长率变动及其与同期业绩比较基准收益率变动的比较

基金份额累计净值增长率与同期业绩比较基准收益率的历史走势对比图



注：1、本基金的基金合同于2011年8月31日生效，截至本报告期末，本基金成立未满1年。  
 2、本基金建仓期为本《基金合同》生效之日（2011年8月31日）起6个月，建仓结束时各项资产配置比例符合合同规定。

## § 4 管理人报告

### 4.1 基金经理（或基金经理小组）简介

姓名	职务	任本基金的基金经理期限		证券从业年限	说明
		任职日期	离任日期		
刘子龙	本基金的基金经理、汇添富亚洲澳洲成熟市场(除日本外)优	2011年8月31日	-	17年	国籍：中国香港。学历：英国剑桥大学工商管理硕士。相关业务资格：证券投资基金从业资格、特许金融分析师(CFA)。从业经历：曾任香港花旗银行业务经理，汇丰投资管理（香

	<p>势精选股票型证券投资基金的基金经理。</p>			<p>港)有限公司上海代表处首席代表, 2000年11月20日至2005年11月30日任花旗投资管理(香港)有限公司全球平衡组合的基金经理。2007年9月加入汇添富基金管理有限公司, 任国际投资副总监。2010年6月25日至今任汇添富亚洲澳洲成熟市场(除日本外)优势精选股票型证券投资基金的基金经理, 2011年8月31日至今任汇添富黄金及贵金属证券投资基金(LOF)的基金经理。</p>
--	---------------------------	--	--	--

注: 1、基金的首任基金经理, 其“任职日期”为基金合同生效日, 其“离职日期”为根据公司决议确定的解聘日期;

2、非首任基金经理, 其“任职日期”和“离任日期”分别指根据公司决议确定的聘任日期和解聘日期;

3、证券从业的含义遵从行业协会《证券业从业人员资格管理办法》的相关规定。

#### 4.2 境外投资顾问为本基金提供投资建议的主要成员简介

本基金无境外投资顾问。

#### 4.3 报告期内本基金运作合规守信情况说明

本基金管理人在本报告期内严格遵守《中华人民共和国证券投资基金法》及其他相关法律法规、证监会规定和本基金合同的约定, 本着诚实信用、勤勉尽责的原则管理和运用基金资产, 在严格控制风险的基础上, 为基金份额持有人谋求最大利益, 无损害基金持有人利益的行为。本基金无重大违法、违规行为, 本基金投资组合符合有关法规及基金合同的约定。

#### 4.4 公平交易专项说明

##### 4.4.1 公平交易制度的执行情况

本基金管理人高度重视投资者利益保护, 根据中国证监会《证券投资基金管理公司公平交易制度指导意见》等法规, 借鉴国际经验, 建立了健全、有效的公平交易制度体系, 形成涵盖各投资组合、各投资市场、各投资标的, 并贯穿分工授权、研究分析、投资决策、交易执行、业绩评估、监督检查各环节的公平交易机制。

本报告期内, 基金管理人公平交易制度和公平交易机制实现了流程优化和进一步系统化, 确保全程嵌入式风险控制体系的有效运行, 包括投资独立决策、研究公平分享、集中交易公平执行、交易严密监控和报告及时分析等在内的公平交易各环节执行情况良好。

本报告期内，通过投资交易监控、交易数据分析以及专项稽核检查，本基金管理人未发现任何违反公平交易的行为。

#### 4.4.2 异常交易行为的专项说明

本报告期内，本基金管理人对投资交易全过程实施了严格的监控、分析和检查，未发现任何异常交易行为。

### 4.5 报告期内基金的投资策略和业绩表现说明

#### 4.5.1 报告期内基金投资策略和运作分析

四月份欧债事件短暂稳定下来，加上美国经济数据不错，黄金避险的诱因减弱，而 QE3 推出的条件和预期也减弱，制约了四月份包括黄金在内的商品的走势。五月时欧债问题恶化，希腊未能成功筹组联合政府，市场担心该国将脱离欧元区，欧元面临解体危机，并将引发巨大的经济收缩压力，使金银价格随美元之外的其他市场下跌。资金流向美元及美债（因为流动性比黄金好），结果美汇指数反复走强，商品价格显著下滑，黄金的避险特征暂时失效，出现了与 2008 年相似的「美债与美元同升，其余皆下跌」局面。一直以来，黄金具有避险及抗通胀功能，近期其避险角色常被美国和德国国债凌驾，市场也担心若通胀压力转趋温和甚至出现通缩，将不利金价。参考美国 PPI 和 CPI 同于去年 9 月起见顶后回软，恰巧金价于同月高见 1921 美元后反复回落。

六月的前半月，欧债危机继续主导市场氛围。6 月 17 日希腊重选前避险情绪高涨，市场也担心西班牙银行业，害怕危机会蔓延至这欧元区第三大经济体。当时美债和德债的利率已经创历史新低（价格创新高），变得昂贵，避险资金于是重投黄金，黄金的避险功能重新得到发挥。此外，美国数据疲弱，支撑了联储局推出更多宽松政策的预期，美元受压，黄金走高，在上半月反弹至 1630 元水平。下半月希腊重选结果暂缓脱欧风险，欧盟也“破格”援助西班牙银行业，避险需求下降。6 月 20 日美国联储局议息后只延长 0T 至年底而无市场期待的 QE3，失望情绪使是次金价反弹止步于 1633.8 元。目前金市表现反映资金寻求避难的情形，银市胶着则反映经济收缩的力量，现在两种力量并存，故未来金银价格估计会持续大幅波动。

#### 4.5.2 报告期内基金的业绩表现

本基金去年 8 月底成立，建仓期于本年 2 月底结束，自此基金仓位将维持在契约要求的 90%-95%，基本跟踪以黄金为主的贵金属价格。国际金价是 24 小时全天报价的，由于本基金持有的 ETF 约 70% 在美国上市（每日收盘时间为北京时间翌日清晨），而基金的基准则为伦敦黄金下午报价（为北京时间当日凌晨），故基金净值与基准每日难免出现误差。在二季度伦敦金价下跌 3.38%，纽约金价则下跌 4.2%，本基金下跌 4.94%。

## 4.6 管理人对宏观经济、证券市场及行业走势的简要展望

短期金价重拾升轨主要靠对 QE3 的憧憬。金价受惠于其避险功能，中长期利好因素包括：实质利率仍处于负水平；由于政府无其他办法拯救经济，包括联储局在内的各国央行在必要时仍会「量化宽松」；世界主要货币之一的欧元奄奄待毙，资金逃离问题国家如希腊的银行系统已蔚成潮流，其中必然有部分购进比较稳健的黄金；欧洲救亡的财政紧缩政策未贯彻已引起社会动荡，有关政府只有重行赤字政策而不理会未来的债务危机（甚至破产）。此四点相信会驱使更多资金流入金市。

据「世界黄金协会」（WGC）的资料，不计国际货币基金和国际清结银行的存金，迄去年底，全球央行上报的黄金约为总储备的 12.5%，其中欧盟央行持 502.1 吨（约为总储备三分之一）德国央行 3396 吨（约为总储备 73%）。OECD 各央行的黄金储存则为总储备 26%。各国央行的持金情况估计会驱使欧盟区商业银行增加黄金储存作为抵押品，目前商业银行总资产四万三千多亿美元，用 2% 资金购金，以盎司 1600 元算，约等于 1700 吨黄金，去年全年黄金产量只有 2818 吨。

今年首季，全球黄金需求按年下跌约 5%，但中国的黄金需求上升了 10%，从香港进口的黄金升至历史新高，令中国抛离了印度，成为全球最大黄金消耗国。各地央行继续在于每次金价下跌时积极买入，因为增加流动性相当于贬值货币，必需透过购买黄金来对冲。

总的来说，我们对金价的信心没变，长线而言，在通胀的威胁下，金价的走势趋上是大概率事件，黄金优越的“避险”特征相信会重新得到发挥，在危机不断和“印钞票”的方向难改的背景下，黄金是少数大方向较明确的投资品种，每次调整（1600 美元以下）都提供切入机会。目前基金仓位维持在契约规定的 90% 以上。因为未来一段时间内金价（还有其它商品）会被美元走势主导，所以我们会继续重点跟踪美元走势。

## § 5 投资组合报告

### 5.1 报告期末基金资产组合情况

序号	项目	金额（人民币元）	占基金总资产的比例（%）
1	权益投资	-	-
	其中：普通股	-	-
	优先股	-	-
	存托凭证	-	-
	房地产信托凭证	-	-
2	基金投资	389,841,286.95	93.92
3	固定收益投资	-	-
	其中：债券	-	-
	资产支持证券	-	-
4	金融衍生品投资	-	-

	其中：远期	-	-
	期货	-	-
	期权	-	-
	权证	-	-
5	买入返售金融资产	-	-
	其中：买断式回购的买入返售金融资产	-	-
6	货币市场工具	-	-
7	银行存款和结算备付金合计	25,183,404.74	6.07
8	其他资产	71,668.97	0.02
9	合计	415,096,360.66	100.00

## 5.2 报告期末在各个国家（地区）证券市场的股票及存托凭证投资分布

注：本基金本报告期末未持有股票以及存托凭证。

## 5.3 报告期末按行业分类的股票及存托凭证投资组合

注：本基金本报告期末未持有股票。

## 5.4 报告期末按公允价值占基金资产净值比例大小排序的前十名股票及存托凭证投资明细

注：本基金本报告期末未持有股票以及存托凭证。

## 5.5 报告期末按债券信用等级分类的债券投资组合

注：本基金本报告期末未持有债券。

## 5.6 报告期末按公允价值占基金资产净值比例大小排名的前五名债券投资明细

注：本基金本报告期末未持有债券。

## 5.7 报告期末按公允价值占基金资产净值比例大小排名的前十名资产支持证券投资明细

注：本基金本报告期末未持有资产支持证券。

## 5.8 报告期末按公允价值占基金资产净值比例大小排名的前五名金融衍生品投资明细

注：本基金本报告期末未持有金融衍生品。

## 5.9 报告期末按公允价值占基金资产净值比例大小排序的前十名基金投资明细

序号	基金名称	基金类型	运作方式	管理人	公允价值(人民币元)	占基金资产净值比例(%)
----	------	------	------	-----	------------	--------------



1	ISHARES GOLD TRUST	ETF 基金	契约型开放 式	BlackRock Fu nd Advisors	79,224,432.42	19.21
2	ETFs GOLD TRUST	ETF 基金	契约型开放 式	ETFs Securiti es US (LLC)	78,263,954.61	18.98
3	SPROTT PHYSICAL GOLD	ETF 基金	契约型开放 式	Sprott Asset Management LP	73,648,881.27	17.86
4	UBS IS-GOLD CHF HEDG	ETF 基金	契约型开放 式	UBS Fund M anagement(Sw itzerland) AG	63,536,263.39	15.41
5	SPDR GOLD TRUST	ETF 基金	契约型开放 式	State Street B ank and Trust Company	52,120,901.37	12.64
6	SPDR GOLD TRUST	ETF 基金	契约型开放 式	State Street B ank and Trust Company	26,328,263.60	6.38
7	ISHARES SILVER TRUST	ETF 基金	契约型开放 式	BlackRock Fu nd Advisors	8,427,929.25	2.04
8	VALUE GOLD ETF	ETF 基金	契约型开放 式	Sensible Asset Management HongKong	8,290,661.04	2.01

## 5.10 投资组合报告附注

### 5.10.1

报告期内本基金投资的前十名证券的发行主体没有被监管部门立案调查或在报告编制日前一年内受到公开谴责、处罚的情况。

### 5.10.2

本基金投资的前十名基金没有超出基金合同规定的备选基金库。

### 5.10.3 其他资产构成

序号	名称	金额（人民币元）
1	存出保证金	-
2	应收证券清算款	-
3	应收股利	-
4	应收利息	860.45
5	应收申购款	41,034.77
6	其他应收款	-
7	待摊费用	29,773.75

8	其他	-
9	合计	71,668.97

#### 5.10.4 报告期末持有的处于转股期的可转换债券明细

注：本基金本报告期末未持有可转换债券。

#### 5.10.5 报告期末前十名股票中存在流通受限情况的说明

注：本基金本报告期末未持有股票。

### § 6 开放式基金份额变动

单位：份

本报告期期初基金份额总额	504,392,886.54
本报告期基金总申购份额	3,237,876.55
减：本报告期基金总赎回份额	31,293,367.71
本报告期基金拆分变动份额	-
本报告期期末基金份额总额	476,337,395.38

### § 7 备查文件目录

#### 7.1 备查文件目录

- 1、中国证监会批准汇添富黄金及贵金属证券投资基金（LOF）募集的文件；
- 2、《汇添富黄金及贵金属证券投资基金（LOF）基金合同》；
- 3、《汇添富黄金及贵金属证券投资基金（LOF）托管协议》；
- 4、基金管理人业务资格批件、营业执照；
- 5、报告期内汇添富黄金及贵金属证券投资基金（LOF）在指定报刊上披露的各项公告；
- 6、中国证监会要求的其他文件。

#### 7.2 存放地点

上海市富城路 99 号震旦国际大楼 21 楼 汇添富基金管理有限公司

#### 7.3 查阅方式

投资者可于本基金管理人办公时间预约查阅，或登录基金管理人网站 [www.99fund.com](http://www.99fund.com) 查阅，还可拨打基金管理人客户服务中心电话：400-888-9918 查询相关信息。

汇添富基金管理有限公司  
2012 年 7 月 18 日