

招商深证电子信息传媒产业(TMT)50 交易 型开放式指数证券投资基金联接基金 2012 年第 2 季度报告

2012 年 6 月 30 日

基金管理人：招商基金管理有限公司

基金托管人：中国银行股份有限公司

报告送出日期：2012 年 7 月 19 日

§ 1 重要提示

基金管理人的董事会及董事保证本报告所载资料不存在虚假记载、误导性陈述或重大遗漏，并对其内容的真实性、准确性和完整性承担个别及连带责任。

基金托管人中国银行股份有限公司根据本基金合同规定，于 2012 年 7 月 16 日复核了本报告中的财务指标、净值表现和投资组合报告等内容，保证复核内容不存在虚假记载、误导性陈述或者重大遗漏。

基金管理人承诺以诚实信用、勤勉尽责的原则管理和运用基金资产，但不保证基金一定盈利。

基金的过往业绩并不代表其未来表现。投资有风险，投资者在作出投资决策前应仔细阅读本基金的招募说明书。

本报告中财务资料未经审计。

本报告期自 2012 年 4 月 1 日起至 6 月 30 日止。

§ 2 基金产品概况

2.1 基金产品情况

基金简称	招商深证 TMT50ETF 联接
基金主代码	217019
交易代码	217019
基金运作方式	契约型开放式
基金合同生效日	2011 年 6 月 27 日
报告期末基金份额总额	354,527,229.54 份
投资目标	通过主要投资于深证 TMT50ETF，密切跟踪标的指数，追求跟踪偏离度和跟踪误差最小化。
投资策略	本基金为深证 TMT50ETF 的联接基金，主要通过投资于深证 TMT50ETF 以求达到投资目标。本基金对业绩比较基准的跟踪目标是：在正常情况下，本基金相对于业绩比较基准的日均跟踪偏离度的绝对值不超过 0.3%，年跟踪误差不超过 4%。
业绩比较基准	深证 TMT50 指数收益率×95%+商业银行活期存款利率（税后）×5%。
风险收益特征	本基金为深证 TMT50ETF 的联接基金，属于股票型基金，预期风险与收益水平高于混合基金、债券基金与货币市场基金，在证券投资基金中属于较高风险、较高收益的投资品种；并且本基金为被动式投资的指数基金，跟踪

	深证 MT50 指数，具有与标的指数以及标的指数所代表的股票市场相似的风险收益特征。
基金管理人	招商基金管理有限公司
基金托管人	中国银行股份有限公司

2.2 目标基金基本情况

基金名称	深证电子信息传媒产业(TMT)50交易型开放式指数证券投资基金
基金主代码	159909
基金运作方式	契约型开放式(ETF)
基金合同生效日	2011年6月27日
基金份额上市的证券交易所	深圳证券交易所
上市日期	2011年9月1日
基金管理人名称	招商基金管理有限公司
基金托管人名称	中国银行股份有限公司
目标基金投资目标	紧密跟踪标的指数，追求跟踪偏离度和跟踪误差最小化。
目标基金投资策略	本基金以深证TMT50 指数为标的指数，采用完全复制法，即完全按照标的指数成份股组成及其权重构建基金股票投资组合，进行被动式指数化投资。股票在投资组合中的权重原则上根据标的指数成份股及其权重的变动而进行相应调整，但在特殊情况下，本基金可以选择其他证券或证券组合对标的指数中的股票进行适当替代。
目标基金业绩比较基准	深证TMT50 指数
目标基金风险收益特征	本基金属于股票型基金，预期风险与收益水平高于混合基金、债券基金与货币市场基金，在证券投资基金中属于较高风险、较高收益的投资品种；并且本基金为被动式投资的指数基金，采用完全复制法紧密跟踪深证TMT50 指数，具有与标的指数以及标的指数所代表的股票市场相似的风险收益特征。

§ 3 主要财务指标和基金净值表现

3.1 主要财务指标

单位：人民币元

主要财务指标	报告期（2012年4月1日—2012年6月30日）
1. 本期已实现收益	-1,752,148.09
2. 本期利润	6,808,731.89
3. 加权平均基金份额本期利润	0.0186
4. 期末基金资产净值	273,989,347.09
5. 期末基金份额净值	0.773

注：1、上述基金业绩指标不包括持有人认购或交易基金的各项费用，计入费用后实际收益水平要

低于所列数字；

2、本期已实现收益指基金本期利息收入、投资收益、其他收入（不含公允价值变动收益）扣除相关费用后的余额，本期利润为本期已实现收益加上本期公允价值变动收益。

3.2 基金净值表现

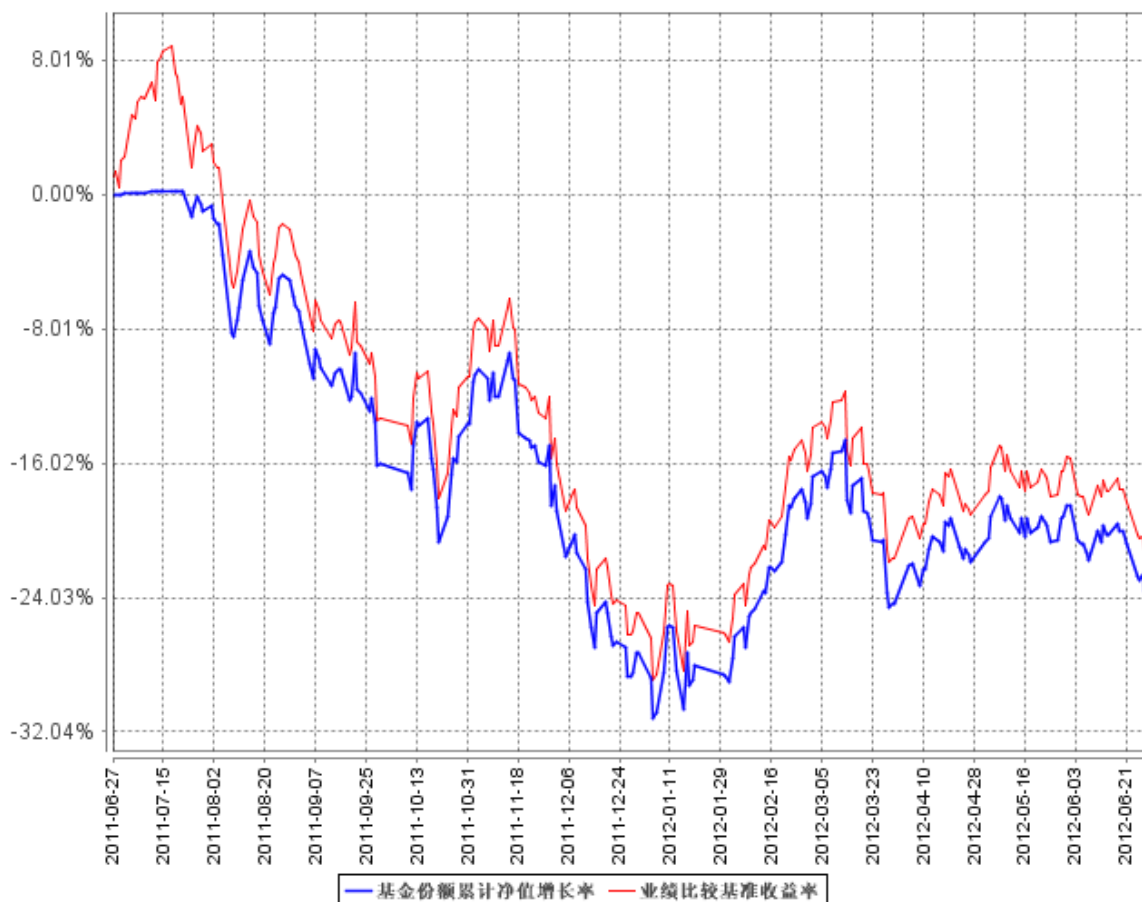
3.2.1 本报告期基金份额净值增长率及其与同期业绩比较基准收益率的比较

阶段	净值增长率①	净值增长率标准差②	业绩比较基准收益率③	业绩比较基准收益率标准差④	①-③	②-④
过去三个月	2.25%	1.16%	1.90%	1.18%	0.35%	-0.02%

注：业绩比较基准收益率=深证 TMT50 指数收益率×95%+商业银行活期存款利率（税后）×5%，业绩比较基准在每个交易日实现再平衡。

3.2.2 自基金合同生效以来基金份额累计净值增长率变动及其与同期业绩比较基准收益率变动的比较

基金份额累计净值增长率与同期业绩比较基准收益率的历史走势对比图



注：根据基金合同第十三部分（三）投资范围的规定：本基金主要投资于目标 ETF、标的指数成份股和备选成份股，其中投资于目标 ETF 的比例不少于基金资产净值的 90%，现金或者到期日在一年以内的政府债券的投资比例不低于基金资产净值的 5%。为更好地实现投资目标，本基金还可

少量投资于一级市场新股（包括主板市场、中小板市场和创业板市场的股票）、债券、权证、货币市场工具及中国证监会允许基金投资的其他金融工具，该部分资产的投资比例不高于基金资产净值的 5%。本基金于 2011 年 6 月 27 日成立，自基金成立日起 6 个月内为建仓期，截至建仓期结束时各项资产配置比例均符合基金合同的规定。

§ 4 管理人报告

4.1 基金经理（或基金经理小组）简介

姓名	职务	任本基金的基金经理期限		证券从业年限	说明
		任职日期	离任日期		
王平	本基金、本基金标的 ETF 基金、招商深证 100 指数证券投资基金、上证消费 80 交易型开放式指数证券投资基金及其联接基金及招商中证大宗商品股票指数分级证券投资基金的基金经理	2011 年 6 月 27 日	-	6	王平，男，中国国籍，管理学硕士，FRM。2006 年加入招商基金管理有限公司，历任投资风险管理部助理数量分析师、风险管理部数量分析师、高级风控经理、副总监，主要负责公司投资风险管理、金融工程研究等工作，现任招商深证 100 指数证券投资基金、上证消费 80 交易型开放式指数证券投资基金及其联接基金、深证电子信息传媒产业（TMT）50 交易型开放式指数证券投资基金及其联接基金、招商中证大宗商品股票指数分级证券投资基金基金经理。

注：1、本基金首任基金经理的任职日期为本基金合同生效日，后任基金经理的任职日期以及历任基金经理的离任日期为公司相关会议作出决定的公告（生效）日期；

2、证券从业年限计算标准遵从行业协会《证券业从业人员资格管理办法》中关于证券从业人员范围的相关规定。

4.2 管理人对报告期内本基金运作遵规守信情况的说明

基金管理人声明：在本报告期内，本基金管理人严格遵守《中华人民共和国证券投资基金法》、《证券投资基金运作管理办法》等有关法律法规及其各项实施准则的规定以及《招商深证电子信息传媒产业（TMT）50 交易型开放式指数证券投资基金联接基金基金合同》等基金法律文件的约定，本着诚实信用、勤勉尽责的原则管理和运用基金资产，在严格控制风险的前提下，为基金持有人谋求最大利益。本报告期内，基金运作整体合法合规，无损害基金持有人利益的行为。基金的投资范围以及投资运作符合有关法律法规及基金合同的规定。

4.3 公平交易专项说明

4.3.1 公平交易制度的执行情况

基金管理人（以下简称“公司”）已建立较完善的研究方法和投资决策流程，确保各投资组合享有公平的投资决策机会。公司建立了所有组合适用的投资对象备选库，制定明确的备选库建立、维护程序。公司拥有健全的投资授权制度，明确投资决策委员会、投资总监、投资组合经理等各投资决策主体的职责和权限划分，投资组合经理在授权范围内可以自主决策，超过投资权限的操作需要经过严格的审批程序。公司的相关研究成果向内部所有投资组合开放，在投资研究层面不存在各投资组合间不公平的问题。公司交易部在报告期内，对所有组合的各条指令，均在中央交易员的统一分派下，本着持有人利益最大化的原则执行了公平交易。

4.3.2 异常交易行为的专项说明

公司严格控制不同投资组合之间的同日反向交易，严格禁止可能导致不公平交易和利益输送的同日反向交易。确因投资组合的投资策略或流动性等需要而发生的同日反向交易，公司要求相关投资组合经理提供决策依据，并留存记录备查，完全按照有关指数的构成比例进行投资的组合等除外。

本报告期内，本基金各项交易均严格按照相关法律法规、基金合同的有关要求执行。报告期内，公司所有投资组合参与的交易所公开竞价同日反向交易成交较少的单边交易量超过该证券当日成交量的 5% 的情形，在某指数型投资组合与某主动型投资组合之间发生过一次，原因是指数型投资组合为满足指数复制比例要求的投资策略需要。报告期内未发现其他有可能导致不公平交易和利益输送的重大异常交易行为。

4.4 报告期内基金的投资策略和业绩表现说明

4.4.1 报告期内基金投资策略和运作分析

报告期内，受政策不断放松、实体经济下滑超预期的影响，2012 年二季度 A 股市场呈现先扬后抑的格局，深证 TMT50 回报指数上涨 1.97%，从全市场行业来看，其中医药生物、食品饮料、房地产等行业涨幅居前，黑色金属、采掘、信息服务等行业跌幅居前。

关于本基金的运作，作为 ETF 联接基金，仓位维持在 95% 左右的水平，较好的完成了对基准的跟踪。

4.4.2 报告期内基金的业绩表现

截至报告期末，本基金份额净值为 0.773 元，本报告期份额净值增长率为 2.25%，同期业绩比较基准增长率为 1.90%，基金净值表现优于业绩比较基准，幅度为 0.35%。主要原因是持有的母

基金在样本更换期间产生了部分超额收益，另外在该基金出现金额不大的申赎后，为降低交易成本，并未进行及时的买入或卖出操作，造成该基金的仓位未能完全跟踪基准，产生较小的差异。

4.5 管理人对宏观经济、证券市场及行业走势的简要展望

1、三季度美国经济复苏进程可能延续二季度的格局，进一步稳中回落，下行风险有所增加。欧洲方面，从制造业数据来看，部分经济体触底反弹，部分经济体继续回落，出现一些分化，反弹的趋势是否形成还有待进一步观察。另外欧盟峰会达成了 1200 亿欧元的经济刺激方案将有助于欧元区走出泥潭。欧债危机方面，欧盟会议成果超出市场预期，短期风险得以释放。总体来看，全球经济仍属复苏阶段，且下行风险犹存，宽松政策应还将进一步推行。

2、国内三季度经济将在政策的推动下有望呈现触底反弹的态势，预计三季度工业增速反弹，经济筑底回升。三季度基础设施投资增速将回升，制造业投资增速将保持稳定，房地产建筑业投资增速回落幅度将收窄，随着政策放松力度的加大，投资有望逐步企稳；名义消费增速仍有下行可能，但实际消费增速将止跌反弹；进出口增速将有所回升。三季度贷款短期化现象依然会持续但会逐步改善；M2 同比增长将逐步回升。CPI 将进一步回落，货币政策获取更大空间，近期的连续两次降息有助于缓解企业经营压力并提携企业信心。预计三季度数据将好于二季度。

3、2012 年三季度，我们维持对市场乐观的判断，预计市场上行的概率较大。风格上以二线蓝筹为主；行业上加大上游资源品的配置，维持下游消费板块超配不变。

§ 5 投资组合报告

5.1 报告期末基金资产组合情况

序号	项目	金额（元）	占基金总资产的比例（%）
1	权益投资	-	-
	其中：股票	-	-
2	基金投资	259,946,857.02	94.63
3	固定收益投资	-	-
	其中：债券	-	-
	资产支持证券	-	-
4	金融衍生品投资	-	-
5	买入返售金融资产	-	-
	其中：买断式回购的买入返售金融资产	-	-
6	银行存款和结算备付金合计	14,489,883.40	5.27
7	其他资产	262,669.07	0.10
8	合计	274,699,409.49	100.00

5.2 报告期末按行业分类的股票投资组合

本基金本报告期末未持有股票。

5.3 报告期末按公允价值占基金资产净值比例大小排序的前十名股票投资明细

本基金本报告期末未持有股票。

5.4 报告期末按债券品种分类的债券投资组合

本基金本报告期末未持有债券。

5.5 报告期末按公允价值占基金资产净值比例大小排名的前五名债券投资明细

本基金本报告期末未持有债券。

5.6 报告期末按公允价值占基金资产净值比例大小排名的前十名资产支持证券投资 明细

本基金本报告期末未持有资产支持证券。

5.7 报告期末按公允价值占基金资产净值比例大小排名的前五名权证投资明细

本基金本报告期末未持有权证。

5.8 报告期末按公允价值占基金资产净值比例大小排序的前十名基金投资明细

序号	基金名称	基金类型	运作方式	管理人	公允价值（人民币元）	占基金资产净值比例（%）
1	深证 TMT50ETF	股票型	交易型开放式（ETF）	招商基金管理有限公司	259,946,857.02	94.87

5.9 投资组合报告附注

5.9.1 报告期内基金投资的前十名证券的发行主体未有被监管部门立案调查，不存在报告编制日前一年内受到公开谴责、处罚的情形。

5.9.2 本基金投资的前十名股票没有超出基金合同规定的备选股票库，本基金管理人从制度和流程上要求股票必须先入库再买入。

5.9.3 其他资产构成

序号	名称	金额（元）
1	存出保证金	250,000.00
2	应收证券清算款	-
3	应收股利	-
4	应收利息	2,417.15
5	应收申购款	10,251.92

6	其他应收款	-
7	待摊费用	-
8	其他	-
9	合计	262,669.07

5.9.4 报告期末持有的处于转股期的可转换债券明细

本基金本报告期末未持有处于转股期的可转换债券。

5.9.5 报告期末前十名股票中存在流通受限情况的说明

本基金本报告期末前十名股票中不存在流通受限情况。

§ 6 开放式基金份额变动

单位：份

本报告期期初基金份额总额	373,888,900.63
本报告期基金总申购份额	2,817,381.25
减：本报告期基金总赎回份额	22,179,052.34
本报告期基金拆分变动份额	-
本报告期期末基金份额总额	354,527,229.54

注：申购含红利再投、转换入份额，赎回含转换出份额。

§ 7 备查文件目录

7.1 备查文件目录

- 1、中国证券监督管理委员会批准设立招商基金管理有限公司的文件；
- 2、中国证券监督管理委员会批准招商深证电子信息传媒产业（TMT）50 交易型开放式指数证券投资基金联接基金设立的文件；
- 3、《招商深证电子信息传媒产业（TMT）50 交易型开放式指数证券投资基金联接基金基金合同》；
- 4、《招商深证电子信息传媒产业（TMT）50 交易型开放式指数证券投资基金联接基金托管协议》；
- 5、《招商深证电子信息传媒产业（TMT）50 交易型开放式指数证券投资基金联接基金招募说明书》；
- 6、《招商深证电子信息传媒产业（TMT）50 交易型开放式指数证券投资基金联接基金 2012 年第 2 季度报告》。

7.2 存放地点

招商基金管理有限公司

地址：中国深圳深南大道 7088 号招商银行大厦

7.3 查阅方式

上述文件可在招商基金管理有限公司互联网站上查阅，或者在营业时间内到招商基金管理有限公司查阅。

投资者对本报告书如有疑问，可咨询本基金管理人招商基金管理有限公司

客户服务中心电话：400-887-9555

网址：<http://www.cmfchina.com>

招商基金管理有限公司
2012 年 7 月 19 日