

工银瑞信基本面量化策略股票型证券投资 基金 2012 年第 2 季度报告

2012 年 6 月 30 日

基金管理人：工银瑞信基金管理有限公司

基金托管人：中国银行股份有限公司

报告送出日期：二〇一二年七月二十日

§ 1 重要提示

基金管理人的董事会及董事保证本报告所载资料不存在虚假记载、误导性陈述或重大遗漏，并对其内容的真实性、准确性和完整性承担个别及连带责任。

基金托管人中国银行股份有限公司根据本基金合同规定，于 2012 年 7 月 18 日复核了本报告中的财务指标、净值表现和投资组合报告等内容，保证复核内容不存在虚假记载、误导性陈述或者重大遗漏。

基金管理人承诺以诚实信用、勤勉尽责的原则管理和运用基金资产，但不保证基金一定盈利。

基金的过往业绩并不代表其未来表现。投资有风险，投资者在作出投资决策前应仔细阅读本基金的招募说明书。

本报告中财务资料未经审计。

本报告期自 2012 年 4 月 26 日（基金合同生效日）起至 6 月 30 日止。

§ 2 基金产品概况

基金简称	工银量化策略股票
交易代码	481017
基金运作方式	契约型开放式
基金合同生效日	2012 年 4 月 26 日
报告期末基金份额总额	1,307,681,545.80 份
投资目标	合理分散投资，有效控制投资组合风险，追求超越业绩基准的长期投资收益。
投资策略	1、大类资产配置策略。本基金采用我公司借鉴瑞士信贷的先进经验，结合目前国内资本市场具体情况而设计的多元资产财富管理综合解决方案（Multi-Asset Class Solutions，简称“MACS 模型”）进行股票资产与债券资产配置；2、行业配置策略。本基金根据各行业所处生命周期、行业竞争结构、行业景气度等因素，对各行业的相对投资价值进行综合分析，挑选优势和景气行业形成行业配置策略；3、股票资产投资策略。本基金以“工银瑞信可选股票池”为主要的标的，在基本面研究的基础上，同时考虑投资者情绪、认知等决策因素的影响，将影响上市公司基本面和股价的增长类因素、估值类因素、盈利类因素、财务风险等因素进行综合分析，构建基本面数量化股票投资价值分析选择模型，并建立相应的投资分析技术系统，对股票进行系统化、程序

	化筛选、排序。
业绩比较基准	80%×中证 800 指数收益率 + 20%×上证国债指数指数收益率
风险收益特征	本基金是股票型基金，其预期收益及风险水平高于债券型基金与混合型基金，属于风险较高的基金。本基金基于数量化投资管理系统进行投资，在股票类基金中属于风险中性的投资产品。
基金管理人	工银瑞信基金管理有限公司
基金托管人	中国银行股份有限公司

§ 3 主要财务指标和基金净值表现

3.1 主要财务指标

单位：人民币元

主要财务指标	报告期(2012 年 4 月 26 日 — 2012 年 6 月 30 日)
1. 本期已实现收益	4, 803, 598. 71
2. 本期利润	-31, 261, 264. 54
3. 加权平均基金份额本期利润	-0. 0164
4. 期末基金资产净值	1, 276, 929, 841. 87
5. 期末基金份额净值	0. 976

注：（1）上述基金业绩指标不包括持有人认购或交易基金的各项费用，计入费用后实际收益水平要低于所列数字。

（2）“本期已实现收益”指基金本期利息收入、投资收益、其他收入（不含公允价值变动收益）扣除相关费用后的余额；“本期利润”为本期已实现收益加上本期公允价值变动收益。

（3）所列数据截止到 2012 年 6 月 30 日。

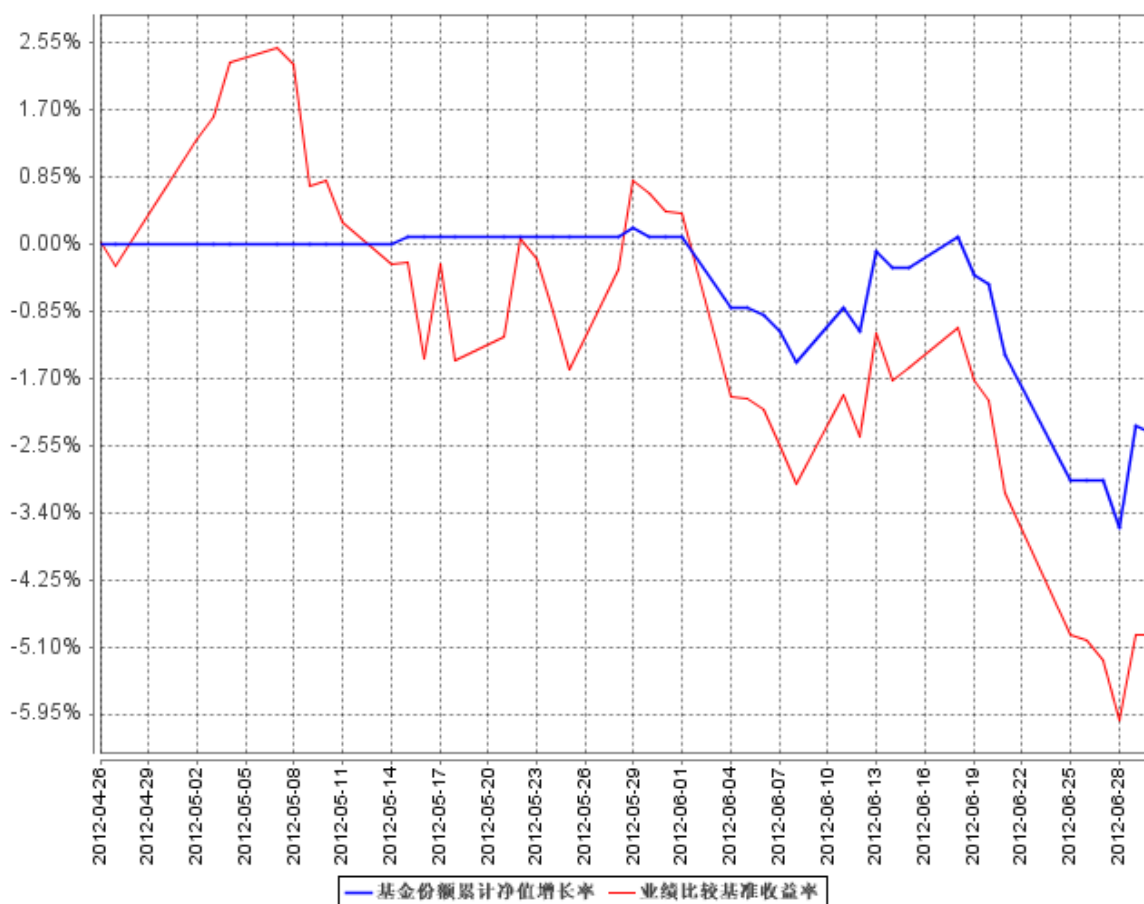
3.2 基金净值表现

3.2.1 本报告期基金份额净值增长率及其与同期业绩比较基准收益率的比较

阶段	净值增长率 ①	净值增长率 标准差②	业绩比较基 准收益率③	业绩比较基准 收益率标准差 ④	①—③	②—④
过去三个月	-2. 40%	0. 44%	-4. 95%	0. 87%	2. 55%	-0. 43%

3.2.2 自基金合同生效以来基金累计净值增长率变动及其与同期业绩比较基准收益率变动的比较

基金份额累计净值增长率与同期业绩比较基准收益率的历史走势对比图



注：1、本基金基金合同于 2012 年 4 月 26 日生效，截至报告期末，本基金基金合同生效不满一年；

2、按基金合同规定，本基金建仓期为 6 个月。建仓期满后，本基金的各项投资比例应符合基金合同第十四条（二）投资范围、（八）投资禁止行为与限制中规定的各项比例：本基金的股票资产占基金资产的比例为 60%-95%，债券、现金等金融工具占基金资产的比例为 5%-40%，现金或者到期日在一年以内的政府债券不低于基金资产净值的 5%；法律法规、监管机构及本基金合同规定的其他比例限制。

3.3 其他指标

无。

§ 4 管理人报告

4.1 基金经理（或基金经理小组）简介

姓名	职务	任本基金的基金经理期限		证券从业年限	说明
		任职日期	离任日期		

游凜峰	本基金基金经理，现任工银全球基金经理，工银全球精选基金的基金经理。	2012 年 4 月 26 日	-	19	先后在美国 Merrill Lynch Investment Managers 担任美林集中基金和美林保本基金基金经理，Fore Research & Management 担任 Fore Equity Market Neutral 组合基金经理，Jasper Asset Management 担任 Jasper Gemini Fund 基金经理；2009 年加入工银瑞信基金管理有限公司；2009 年 12 月 25 日至今，担任工银全球基金的基金经理；2010 年 5 月 25 日至今，担任工银全球精选基金的基金经理；2012 年 4 月 26 日至今担任工银基本面量化策略股票基金经理。
郝联峰	本基金基金经理	2012 年 4 月 26 日	-	12	先后在海通证券历任高级研究员、投资经理，国都证券担任证券投资总部副总经理，中国再保险资产管理股份有限公司历任权益投资部助理总经理、研究发展部助理总经理，招商基金管理有限公司担任首席经济学家兼研究总监兼基金经理；2010 年加入工银瑞信，曾任专户投资总监，2012 年 4 月 26 日至今担任工银基本面量化策略股票基金经理。

4.2 管理人对报告期内本基金运作合规守信情况的说明

本报告期内，本基金管理人严格按照《证券投资基金法》等有关法律法规及基金合同、招募说明书等有关基金法律文件的规定，依照诚实信用、勤勉尽责的原则管理和运用基金资产，在控制风险的基础上，为基金份额持有人谋求最大利益，无损害基金份额持有人利益的行为。

4.3 公平交易专项说明

4.3.1 公平交易制度的执行情况

为了公平对待各类投资人，保护各类投资人利益，避免出现不正当关联交易、利益输送等违法违规行，公司根据《证券投资基金法》、《基金管理公司特定客户资产管理业务试点办法》、《证券投资基金管理公司公平交易制度指导意见》等法律法规和公司内部规章，拟定了《公平交易管理办法》、《异常交易管理办法》，对公司管理的各类资产的公平对待做了明确具体的规定，并规定对买卖股票、债券时候的价格和市场价格差距较大，可能存在操纵股价、利益输送等违法违规情况进行监控。本报告期，按照时间优先、价格优先的原则，本公司对满足限价条件且对同一证券有相同交易需求的基金等投资组合，均采用了系统中的公平交易模块进行操作，实现了公平交易；未出现清算不到位的情况，且本基金及本基金与本基金管理人管理的其他投资组合之间未发生法律法规禁止的反向交易及交叉交易。

4.3.2 异常交易行为的专项说明

本基金本报告期内未出现异常交易的情况。本报告期内，本公司所有投资组合参与的交易所公开竞价同日反向交易成交较少的单边交易量未超过该证券当日成交量的 5%。

4.4 报告期内基金的投资策略和业绩表现说明

4.4.1 报告期内基金投资策略和运作分析

本基金成立以来，根据对宏观经济和证券市场形势的分析，在 5 月份主要投资固定收益类品种，6 月份比较平稳地增持权益类品种，部分回避了 5 月初至 6 月底的股票市场下跌。

在股票品种选择上，本基金通过基本面量化模型和股票定价模型对全部 A 股投资价值进行评估和排序，选取较具投资价值的品种，结合公司内部投资制度（如股票池管理制度）的要求、内外部分析师的意见，剔除少数风险或不确定性偏大的品种，进行投资。

4.4.2 报告期内基金的业绩表现

本报告期本基金净值增长率为-2.40%，业绩比较基准收益率为-4.95%。

4.5 管理人对宏观经济、证券市场及行业走势的简要展望

目前宏观经济主要先行指标，如 M2 同比增长率、金融机构人民币贷款同比增长率、商品房销售额同比增长率、汽车销量同比增长率等，已经见底回升，一些滞后指标还在探底之中。总体而言，宏观经济处于本轮基钦周期的底部，对应股票市场在底部区域。我们预计 CPI 涨幅在 8 月份或更迟一些见底，债券市场近几个月仍可能平衡偏强。

综合估值水平和成长性，我们认为下半年食品饮料、医药、农业、银行、纺织等行业存在较好投资机会，而汽车、机械、家电、水泥等绝对估值水平较低的行业存在波段机会。我们认为，目前中国股票市场已经规模较大、品种较多，有一批极具长期投资价值的上市公司。

§ 5 投资组合报告

5.1 报告期末基金资产组合情况

序号	项目	金额（元）	占基金总资产的比例（%）
1	权益投资	1,083,895,906.55	84.08
	其中：股票	1,083,895,906.55	84.08
2	固定收益投资	-	-
	其中：债券	-	-
	资产支持证券	-	-
3	金融衍生品投资	-	-
4	买入返售金融资产	110,000,000.00	8.53
	其中：买断式回购的买入返售金融资产	-	-
5	银行存款和结算备付金合计	94,066,950.84	7.30
6	其他资产	1,227,860.90	0.10
7	合计	1,289,190,718.29	100.00

注：由于四舍五入的原因公允价值占基金总资产的比例分项之和与合计可能有尾差。

5.2 报告期末按行业分类的股票投资组合

代码	行业类别	公允价值（元）	占基金资产净值比例（%）
A	农、林、牧、渔业	4,522,810.00	0.35
B	采掘业	78,336,576.26	6.13
C	制造业	558,894,518.20	43.77
C0	食品、饮料	190,121,304.69	14.89
C1	纺织、服装、皮毛	16,193,664.05	1.27
C2	木材、家具	-	-
C3	造纸、印刷	7,386,018.32	0.58
C4	石油、化学、塑胶、塑料	31,763,498.16	2.49
C5	电子	43,974,639.84	3.44

C6	金属、非金属	64,691,506.75	5.07
C7	机械、设备、仪表	146,976,775.17	11.51
C8	医药、生物制品	56,029,309.22	4.39
C99	其他制造业	1,757,802.00	0.14
D	电力、煤气及水的生产和供应业	9,925,392.85	0.78
E	建筑业	23,091,921.42	1.81
F	交通运输、仓储业	17,630,737.18	1.38
G	信息技术业	41,970,351.96	3.29
H	批发和零售贸易	49,101,867.02	3.85
I	金融、保险业	210,563,510.94	16.49
J	房地产业	57,934,628.64	4.54
K	社会服务业	31,489,652.08	2.47
L	传播与文化产业	433,940.00	0.03
M	综合类	-	-
	合计	1,083,895,906.55	84.88

注：由于四舍五入的原因公允价值占基金资产净值的比例分项之和与合计可能有尾差。

5.3 报告期末按公允价值占基金资产净值比例大小排序的前十名股票投资明细

序号	股票代码	股票名称	数量（股）	公允价值（元）	占基金资产净值比例（%）
1	002304	洋河股份	220,839	29,713,887.45	2.33
2	002311	海大集团	1,446,425	25,833,150.50	2.02
3	600016	民生银行	3,758,552	22,513,726.48	1.76
4	600519	贵州茅台	93,400	22,336,610.00	1.75
5	600741	华域汽车	2,384,156	21,385,879.32	1.67
6	600000	浦发银行	2,560,092	20,813,547.96	1.63
7	000651	格力电器	993,948	20,723,815.80	1.62
8	000568	泸州老窖	458,538	19,400,742.78	1.52
9	601166	兴业银行	1,323,293	17,176,343.14	1.35
10	601328	交通银行	3,731,200	16,939,648.00	1.33

5.4 报告期末按债券品种分类的债券投资组合

本基金本报告期末未持有债券。

5.5 报告期末按公允价值占基金资产净值比例大小排名的前五名债券投资明细

本基金本报告期末未持有债券。

5.6 报告期末按公允价值占基金资产净值比例大小排名的前十名资产支持证券投资明细

本基金本报告期末未持有资产支持证券。

5.7 报告期末按公允价值占基金资产净值比例大小排名的前五名权证投资明细

本基金本报告期末未持有权证。

5.8 投资组合报告附注

5.8.1 本基金投资的前十名证券的发行主体本期未出现被监管部门立案调查，或在报告编制日前一年内受到公开谴责、处罚的情形。

5.8.2 本基金投资的前十名股票未超出基金合同规定的备选股票库。

5.8.3 其他资产构成

序号	名称	金额（元）
1	存出保证金	-
2	应收证券清算款	-
3	应收股利	1,110,795.00
4	应收利息	86,929.02
5	应收申购款	30,136.88
6	其他应收款	-
7	待摊费用	-
8	其他	-
9	合计	1,227,860.90

5.8.4 报告期末持有的处于转股期的可转换债券明细

本基金本报告期末未持有处于转股期的可转换债券。

5.8.5 报告期末前十名股票中存在流通受限情况的说明

本基金本报告期末前十名股票不存在流通受限情况。

5.8.6 投资组合报告附注的其他文字描述部分

无。

§ 6 开放式基金份额变动

单位：份

基金合同生效日（2012年4月26日）基金份 额总额	2,433,435,148.52
本报告期基金总申购份额	1,332,600.29
减：本报告期基金总赎回份额	1,127,086,203.01
本报告期基金拆分变动份额	-
本报告期期末基金份额总额	1,307,681,545.80

§ 7 影响投资者决策的其他重要信息

无。

§ 8 备查文件目录

8.1 备查文件目录

- 1、中国证监会批准工银瑞信基本面量化策略股票型证券投资基金设立的文件；
- 2、《工银瑞信基本面量化策略股票型证券投资基金基金合同》；
- 3、《工银瑞信基本面量化策略股票型证券投资基金托管协议》；
- 4、基金管理人业务资格批件和营业执照；
- 5、基金托管人业务资格批件和营业执照；
- 6、报告期内基金管理人在指定报刊上披露的各项公告。

8.2 存放地点

基金管理人或基金托管人住所。

8.3 查阅方式

投资者可在营业时间免费查阅。也可在支付工本费后，在合理时间内取得上述文件的复印件。