

---

长盛同祥泛资源主题股票型证券投资基金

2012 年半年度报告摘要

2012 年 6 月 30 日

基金管理人：长盛基金管理有限公司

基金托管人：中国建设银行股份有限公司

送出日期：2012 年 8 月 25 日

---

## § 1 重要提示

### 1.1 重要提示

基金管理人的董事会、董事保证本报告所载资料不存在虚假记载、误导性陈述或重大遗漏，并对其内容的真实性、准确性和完整性承担个别及连带的法律责任。本半年度报告已经三分之二以上独立董事签字同意，并由董事长签发。

基金托管人中国建设银行股份有限公司根据本基金合同规定，于 2012 年 8 月 24 日复核了本报告中的财务指标、净值表现、利润分配情况、财务会计报告、投资组合报告等内容，保证复核内容不存在虚假记载、误导性陈述或者重大遗漏。

基金管理人承诺以诚实信用、勤勉尽责的原则管理和运用基金资产，但不保证基金一定盈利。

基金的过往业绩并不代表其未来表现。投资有风险，投资者在做出投资决策前应仔细阅读本基金的招募说明书及其更新。

本半年度报告摘要摘自半年度报告正文，投资者欲了解详细内容，应阅读半年度报告正文。

本报告财务资料未经审计。

本报告期自 2012 年 1 月 1 日起至 6 月 30 日止。

## § 2 基金简介

### 2.1 基金基本情况

基金简称	长盛同祥泛资源股票
基金主代码	080008
交易代码	080008
基金运作方式	契约型开放式
基金合同生效日	2011年10月26日
基金管理人	长盛基金管理有限公司
基金托管人	中国建设银行股份有限公司
报告期末基金份额总额	53,724,513.47份
基金合同存续期	不定期

### 2.2 基金产品说明

投资目标	将灵活投资于具有泛资源禀赋的上市公司股票，分享中国泛资源经济发展的长期效益，力争为投资者创造长期稳定的投资回报。
投资策略	本基金充分发挥基金管理人的投资研究优势，运用科学严谨、规范化的资产配置方法，灵活配置国内具有泛资源禀赋的上市公司股票，谋求基金资产的长期稳定增长。
业绩比较基准	沪深300指数×70%+中证综合债券指数×30%
风险收益特征	本基金为股票型基金，属于证券投资基金中的高风险品种，预期风险和收益高于混合型基金，债券型基金和货币市场基金。

### 2.3 基金管理人和基金托管人

项目		基金管理人	基金托管人
名称		长盛基金管理有限公司	中国建设银行股份有限公司
信息披露 负责人	姓名	叶金松	尹东
	联系电话	010-82019988	010-67595003
	电子邮箱	yejs@csfunds.com.cn	yindong.zh@ccb.cn
客户服务电话		400-888-2666、010-62350088	010-67595096
传真		010-82255988	010-66275853

### 2.4 信息披露方式

登载基金半年度报告正文的管理人互联网网址	<a href="http://www.csfunds.com.cn">http://www.csfunds.com.cn</a>
基金半年度报告备置地点	基金管理人和基金托管人的办公地址

## § 3 主要财务指标和基金净值表现

### 3.1 主要会计数据和财务指标

金额单位：人民币元

3.1.1 期间数据和指标	报告期(2012年1月1日-2012年6月30日)
本期已实现收益	5,186,778.12
本期利润	6,755,447.11
加权平均基金份额本期利润	0.0705
本期基金份额净值增长率	4.21%
3.1.2 期末数据和指标	报告期末(2012年6月30日)
期末可供分配基金份额利润	0.0388
期末基金资产净值	55,807,319.90
期末基金份额净值	1.039

注：1、所述基金业绩指标不包括持有人认购或交易基金的各项费用，计入费用后实际收益水平要低于所列数字。

2、本期已实现收益指基金本期利息收入、投资收益、其他收入（不含公允价值变动收益）扣除相关费用后的余额，本期利润为本期已实现收益加上本期公允价值变动收益。

3、期末可供分配利润，采用期末资产负债表中未分配利润与未分配利润中已实现部分的孰低数（为期末余额，不是当期发生数）。表中的“期末”均指本报告期最后一日，即6月30日。

4、长盛同样泛资源主题股票型证券投资基金合同于2011年10月26日生效，截至报告日本基金合同生效未满一年。

### 3.2 基金净值表现

#### 3.2.1 基金份额净值增长率及其与同期业绩比较基准收益率的比较

阶段	份额净值增长率①	份额净值增长率标准差②	业绩比较基准收益率③	业绩比较基准收益率标准差④	①-③	②-④
过去一个月	-1.14%	0.98%	-4.44%	0.76%	3.30%	0.22%
过去三个月	5.06%	0.94%	0.93%	0.78%	4.13%	0.16%
过去六个月	4.21%	1.10%	4.58%	0.93%	-0.37%	0.17%
自基金合同生效起至今	3.90%	0.94%	-2.53%	0.92%	6.43%	0.02%

注：本基金业绩比较基准 = 70% × 沪深300指数 + 30% × 中证综合债券指数

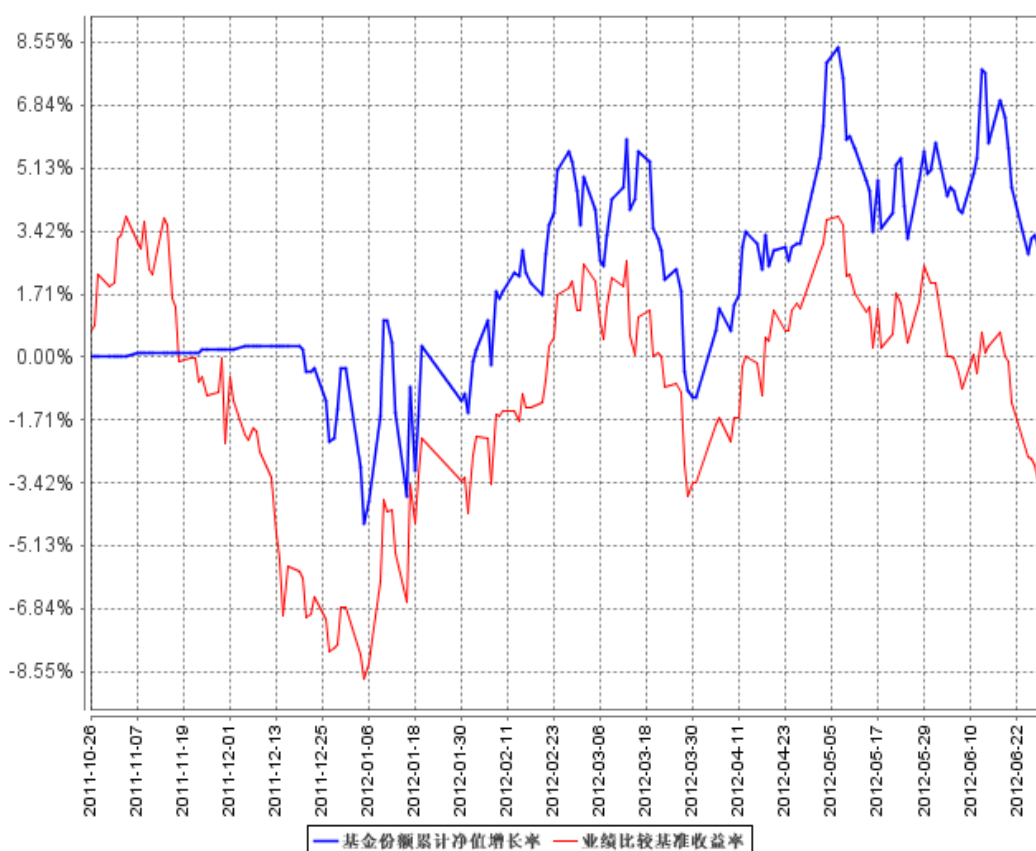
沪深300指数是由上海和深圳证券交易所中选取300只A股作为样本编制而成的成份股指数。沪深300指数样本覆盖了沪深市场六成左右的市值，具有良好的市场代表性。沪深300指数是沪深证券交易所第一次联合发布的反映A股市场整体走势的指数。

中证综合债券指数是综合反映银行间和交易所市场国债、金融债、企业债、央票及短融整体走势的跨市场债券指数，该指数更全面地反映我国债券市场的整体价格变动趋势，为债券投资者提供更切合的市场基准。

由于基金资产配置比例处于动态变化的过程中，需要通过再平衡来使资产的配置比例符合基金合同要求，基金基准指数每日按照 70%、30%的比例采取再平衡，再用连锁计算的方式得到基准指数的时间序列。

### 3.2.2 自基金合同生效以来基金份额累计净值增长率变动及其与同期业绩比较基准收益率变动的比较

基金份额累计净值增长率与同期业绩比较基准收益率的历史走势对比图



注：1、本基金合同生效日为 2011 年 10 月 26 日，截至本报告期末本基金成立未  
满一年。

2、本基金的投资组合比例为：股票投资占基金资产的比例为 60%-95%，其中投资于具有泛资源禀赋的上市公司股票不低于股票类资产的 80%；债券投资占基金资产的 0%-40%；权证投资占基金资产净值的比例不高于 3%；现金或者到期日在一年以内的政府债券不低于基金资产净值的 5%。

## § 4 管理人报告

### 4.1 基金管理人及基金经理情况

#### 4.1.1 基金管理人及其管理基金的经验

本基金管理人经中国证监会证监基字[1999]6号文件批准，于1999年3月成立，注册资本为人民币15000万元。目前，本公司股东及其出资比例为：国元证券股份有限公司（以下简称“国元证券”）占注册资本的41%；新加坡星展银行有限公司占注册资本的33%；安徽省信用担保集团有限公司占注册资本的13%；安徽省投资集团有限责任公司占注册资本的13%。截止2012年6月30日，基金管理人共管理两支封闭式基金、十八支开放式基金，并于2002年12月，首批取得了全国社保基金管理资格。基金管理人于2007年9月，取得合格境内机构投资者资格，并于2008年2月，取得从事特定客户资产管理业务资格。

#### 4.1.2 基金经理（或基金经理小组）及基金经理助理简介

姓名	职务	任本基金的基金经理（助理）期限		证券从业年限	说明
		任职日期	离任日期		
李庆林	本基金基金经理，长盛创新先锋灵活配置混合型证券投资基金基金经理。	2011年10月26日	—	9年	男，1974年10月出生，中国国籍。中国人民大学硕士。曾先后在长城证券有限公司、国元证券股份有限公司和建信基金管理有限公司担任研究员等职务。2009年2月加入长盛基金管理有限公司，曾任研究发展部副总监，现任长盛创新先锋灵活配置混合型证券投资基金基金经理，长盛同祥泛资源主题股票型证券投资基金（本基金）基金经理。

注：1、上表基金经理及基金经理助理的任职日期和离任日期均指公司决定确定的聘任日期和解聘日期；

2、“证券从业年限”中“证券从业”的含义遵从行业协会《证券业从业人员资格管理办法》的相关规定等。

### 4.2 管理人对报告期内本基金运作合规守信情况的说明

本报告期内，本基金管理人严格按照《证券投资基金法》及其各项实施准则、《长盛同祥泛资源主题股票型证券投资基金基金合同》和其他有关法律法规、监管部门的相关规定，依照诚实信用、勤勉尽责的原则管理和运用基金资产，在严格控制投资风险

---

险的基础上，为基金份额持有人谋求最大利益，没有损害基金份额持有人利益的行为。

### 4.3 管理人对报告期内公平交易情况的专项说明

#### 4.3.1 公平交易制度的执行情况

报告期内，公司严格执行《公司公平交易细则》各项规定，在研究、投资授权与决策、交易执行等各个环节，公平对待旗下所有投资组合，包括公募基金、社保组合、特定客户资产管理组合等。具体如下：

研究支持，公司旗下所有投资组合共享公司研究部门研究成果，所有投资组合经理在公司研究平台上拥有同等权限。

投资授权与决策，公司实行投资决策委员会领导下的投资组合经理负责制，各投资组合经理在投资决策委员会的授权范围内，独立完成投资组合的管理工作。各投资组合经理遵守投资信息隔离墙制度。

交易执行，公司实行集中交易制度，所有投资组合的投资指令均由交易部统一执行委托交易。交易部依照《公司公平交易细则》的规定，场内交易，强制开启恒生交易系统公平交易程序；场外交易，严格遵守相关工作流程，保证交易执行的公平性。

投资管理行为的监控与分析评估，公司风险管理部、监察稽核部，依照《公司公平交易细则》的规定，持续、动态监督公司投资管理全过程，并进行分析评估，及时向公司管理层报告发现问题，保障公司旗下所有投资组合均被公平对待。

公司对过去 4 个季度的同向交易行为进行数量分析，计算溢价率、贡献率、占优比等指标，使用双边 90%置信水平对 1 日、3 日、5 日的交易片段进行 T 检验，未发现违反公平交易及利益输送的行为。

#### 4.3.2 异常交易行为的专项说明

本报告期内，本公司旗下所有投资组合参与的交易所公开竞价交易中，同日反向交易成交较少的单边交易量超过该证券当日成交量的 5%的交易共有 14 次，其中 1 次为指数基金被动跟踪标的指数和其他组合发生的反向交易，其余 13 次交易为长盛同庆基金转型期间和其他组合发生的反向交易。具体原因如下：

长盛同庆于 2012 年 5 月 11 日结束三年封闭期，转型为开放式证券投资基金（以下简称“开放式基金”）。为确保转型后的开放式基金保持充裕流动性，以保障基金份额持有人利益，该基金制定了数量化组合投资交易策略，并报经公司投资决策委员会批准，打开交易所公开竞价同日反向交易控制，因此而产生 13 笔交易所公开竞价

---

同日反向交易成交较少的单边交易量超过该证券当日成交量 5%的交易。

在此期间内，长盛同庆严格执行既定数量化组合投资交易策略，批量下达投资指令。公司交易部对上述指令进行严格审核，在指令分发后，通过恒生交易系统自动委托交易程序执行指令，以确保公司旗下投资组合在可能发生的反向交易中保持公平，杜绝交易执行中可能发生的利益输送行为。

报告期内未发现本基金存在异常交易行为。

#### **4.4 管理人对报告期内基金的投资策略和业绩表现的说明**

##### **4.4.1 报告期内基金投资策略和运作分析**

经过年初的暴跌后，1 季度行情较好。煤炭、水泥等股票的反弹推动了市场的反弹，在宏观政策放松预期的憧憬下，做多热情较大。尤其是金融体制改革，推动了以券商为为主的行情上升。2 季度，整体市场跌幅较少，但是分化较为严重，以煤炭、水泥、工程机械等周期性股票跌幅较大，几乎把 1 季度的涨幅抹平，而以地产、白酒、医药等有代表性的消费类行业涨幅较大，尤其是酿酒行业，已经超过历史高点。市场在陷入宏观经济非常担忧的同时，已经在追逐确定性增长的行业和个股，对一些达不到增长预期的个股则大幅度杀跌。

上半年，本基金业绩整体业绩并不理想，主要是本基金重仓配置的其他消费股票二级市场表现较差，而且本基金几乎没有配置地产股票。

##### **4.4.2 报告期内基金的业绩表现**

截止报告期末，本基金份额净值为 1.039 元，本报告期份额净值增长率为 4.21%，同期业绩比较基准增长率为 4.58%。

#### **4.5 管理人对宏观经济、证券市场及行业走势的简要展望**

未来半年，宏观经济形势仍然难以看好。中国的发电量数据表明，宏观经济可能远远没有国家公布的数据那么好看。货币政策实质上转向宽松，但是在没有政府债务迅速扩张的情况下，仅靠居民债务在房地产上面的扩张，很难短期内扭转经济下滑的态势。政府的万能在消费领域往往是失灵的。更令人失望的是，政府的扩张性货币政策和财政政策也存在了天花板：外汇盈余逐渐接近平衡点，再也没有过去十年一样廉价的货币供政府使用。未来几个季度，经济仍将在寻底的过程中，在没有看到价格要素充分调整的迹象时，也许很难知道何处是底。

政策层面看，在宏观经济持续偏弱的情况下，宽松政策应该会持续推出。在下半



---

年连续降息以及降准的情况下，经济有望在四季度末的时候接近短期底部。

目前证券市场上，蓝筹股票的估值尚可接受，但是中小市值上市公司的股票估值仍然处于回归过程中。市场仍将处于混沌之中。

本基金下一阶段将继续围绕经济结构转型这个大主题，在大消费类行业中挖掘增长较为明确，相对估值较低的个股，力求获得较好的收益。

#### **4.6 管理人对报告期内基金估值程序等事项的说明**

根据中国证监会相关规定及本基金合同约定，本基金管理人严格按照《企业会计准则》、中国证监会相关规定和基金合同关于估值的约定，对基金所持投资品种进行估值。本基金管理人制订了证券投资基金估值政策与估值程序，设立基金估值小组，参考行业协会估值意见和独立第三方机构估值数据，确保基金估值的公平、合理。

本基金管理人制订的证券投资基金估值政策与估值程序确定了估值目的、估值日、估值对象、估值程序、估值方法以及估值差错处理、暂停估值和特殊情形处理等事项。本基金管理人设立了由公司总经理（担任估值小组组长）、公司副总经理和督察长（担任估值小组副组长）、投资管理部、金融工程及量化投资部、研究发展部、监察稽核部、业务运营部等部门负责人组成的基金估值小组，负责研究、指导并执行基金估值业务。小组成员均具有多年证券、基金从业经验，具备基金估值运作、行业研究、风险管理或法律合规等领域的专业胜任能力。

基金经理参与估值原则和方法的讨论，但不参与估值原则和方法的最终决策和日常估值的执行。

参与估值流程的各方还包括本基金托管人和会计师事务所。托管人根据法律法规要求对基金估值及净值计算履行复核责任，当存有异议时，托管人有责任要求基金管理公司作出合理解释，通过积极商讨达成一致意见。会计师事务所对估值委员会采用的相关估值模型、假设及参数的适当性发表审核意见并出具报告。上述参与估值流程各方之间不存在任何重大利益冲突。

本基金未签约与任何估值相关的定价服务。

#### **4.7 管理人对报告期内基金利润分配情况的说明**

根据《证券投资基金运作管理办法》的规定以及本基金基金合同第十六条中对基金利润分配原则的约定，本基金 2012 年上半年未实施利润分配。

本基金截至 2012 年 6 月 30 日，期末可供分配利润为 2,082,806.43 元，其中：

---

未分配利润已实现部分为 3,607,241.75 元, 未分配利润未实现部分为-1,524,435.32 元。

---

## § 5 托管人报告

### 5.1 报告期内本基金托管人遵规守信情况声明

本报告期，中国建设银行股份有限公司在本基金的托管过程中，严格遵守了《证券投资基金法》、基金合同、托管协议和其他有关规定，不存在损害基金份额持有人利益的行为，完全尽职尽责地履行了基金托管人应尽的义务。

### 5.2 托管人对报告期内本基金投资运作遵规守信、净值计算、利润分配等情况的说明

本报告期，本托管人按照国家有关规定、基金合同、托管协议和其他有关规定，对本基金的基金资产净值计算、基金费用开支等方面进行了认真的复核，对本基金的投资运作方面进行了监督，未发现基金管理人有关损害基金份额持有人利益的行为。

本报告期内，本基金未实施利润分配。

### 5.3 托管人对本半年度报告中财务信息等内容的真实、准确和完整发表意见

本托管人复核审查了本报告中的财务指标、净值表现、利润分配情况、财务会计报告、投资组合报告等内容，保证复核内容不存在虚假记载、误导性陈述或者重大遗漏。

## § 6 半年度财务会计报告（未经审计）

### 6.1 资产负债表

会计主体：长盛同祥泛资源主题股票型证券投资基金

报告截止日：2012年6月30日

单位：人民币元

资 产	本期末 2012年6月30日	上年度末 2011年12月31日
<b>资 产：</b>		
银行存款	11,085,066.52	91,409,377.81
结算备付金	87,592.64	9,454,545.45
存出保证金	250,000.00	-
交易性金融资产	44,833,572.82	152,552,435.83
其中：股票投资	44,833,572.82	152,552,435.83
基金投资	-	-
债券投资	-	-
资产支持证券投资	-	-
衍生金融资产	-	-
买入返售金融资产	-	-
应收证券清算款	-	-
应收利息	1,798.52	30,069.16
应收股利	-	-
应收申购款	142,397.22	19,803.24
递延所得税资产	-	-
其他资产	-	-
<b>资产总计</b>	<b>56,400,427.72</b>	<b>253,466,231.49</b>
<b>负债和所有者权益</b>	<b>本期末 2012年6月30日</b>	<b>上年度末 2011年12月31日</b>
<b>负 债：</b>		
短期借款	-	-
交易性金融负债	-	-
衍生金融负债	-	-
卖出回购金融资产款	-	-
应付证券清算款	-	23,358,517.02
应付赎回款	36,508.20	1,357,279.35
应付管理人报酬	71,694.63	476,860.16
应付托管费	11,949.11	79,476.70
应付销售服务费	-	-
应付交易费用	63,693.89	128,301.92
应交税费	-	-
应付利息	-	-

应付利润	-	-
递延所得税负债	-	-
其他负债	409,261.99	305,115.31
<b>负债合计</b>	<b>593,107.82</b>	<b>25,705,550.46</b>
<b>所有者权益：</b>		
实收基金	53,724,513.47	228,410,363.09
未分配利润	2,082,806.43	-649,682.06
<b>所有者权益合计</b>	<b>55,807,319.90</b>	<b>227,760,681.03</b>
<b>负债和所有者权益总计</b>	<b>56,400,427.72</b>	<b>253,466,231.49</b>

注：报告截止日2012年6月30日，基金份额净值：1.039元，基金份额总额：53,724,513.47份。

## 6.2 利润表

会计主体：长盛同祥泛资源主题股票型证券投资基金

本报告期：2012年1月1日至2012年6月30日

单位：人民币元

项 目	本期 2012年1月1日至 2012年6月30日
<b>一、收入</b>	<b>8,225,716.61</b>
1. 利息收入	86,980.23
其中：存款利息收入	86,980.23
债券利息收入	-
资产支持证券利息收入	-
买入返售金融资产收入	-
其他利息收入	-
2. 投资收益（损失以“-”填列）	6,327,744.04
其中：股票投资收益	6,088,877.83
基金投资收益	-
债券投资收益	-
资产支持证券投资收益	-
衍生工具收益	-
股利收益	238,866.21
3. 公允价值变动收益（损失以“-”填列）	1,568,668.99
4. 汇兑收益（损失以“-”填列）	-
5. 其他收入（损失以“-”填列）	242,323.35
<b>减：二、费用</b>	<b>1,470,269.50</b>
1. 管理人报酬	755,234.99
2. 托管费	125,872.57
3. 销售服务费	-
4. 交易费用	417,130.05
5. 利息支出	-

其中：卖出回购金融资产支出	-
6. 其他费用	172,031.89
<b>三、利润总额（亏损总额以“-”号填列）</b>	<b>6,755,447.11</b>
减：所得税费用	-
<b>四、净利润（净亏损以“-”号填列）</b>	<b>6,755,447.11</b>

注：本基金合同于2011年10月26日生效，无上年度可比期间。

### 6.3 所有者权益(基金净值)变动表

会计主体：长盛同祥泛资源主题股票型证券投资基金

本报告期：2012年1月1日至2012年6月30日

单位：人民币元

项目	本期 2012年1月1日至2012年6月30日		
	实收基金	未分配利润	所有者权益合计
一、期初所有者权益（基金净值）	228,410,363.09	-649,682.06	227,760,681.03
二、本期经营活动产生的基金净值变动数（本期利润）	-	6,755,447.11	6,755,447.11
三、本期基金份额交易产生的基金净值变动数（净值减少以“-”号填列）	-174,685,849.62	-4,022,958.62	-178,708,808.24
其中：1. 基金申购款	14,898,734.29	245,453.63	15,144,187.92
2. 基金赎回款	-189,584,583.91	-4,268,412.25	-193,852,996.16
四、本期向基金份额持有人分配利润产生的基金净值变动（净值减少以“-”号填列）	-	-	-
<b>五、期末所有者权益（基金净值）</b>	<b>53,724,513.47</b>	<b>2,082,806.43</b>	<b>55,807,319.90</b>

注：本基金合同于2011年10月26日生效，无上年度可比期间。

报表附注为财务报表的组成部分。

本报告 6.1 至 6.4 财务报表由下列负责人签署：

周兵

杨思乐

戴君棉

基金管理人负责人

主管会计工作负责人

会计机构负责人

### 6.4 报表附注

#### 6.4.1 基金基本情况

长盛同祥泛资源主题股票型证券投资基金(以下简称“本基金”)经中国证券监督管理委员会(以下简称“中国证监会”)证监基金字[2011]第1219号《关于核准长盛同祥泛资源主题股票型证券投资基金募集的批复》核准，由长盛基金管理有限公司依照《中华人民共和国证券投资基金法》和《长盛同祥泛资源主题股票型证券投资基金

---

基金合同》负责公开募集。本基金为契约型开放式，存续期限不定，首次设立募集不包括认购资金利息共募集人民币 941,564,638.02 元，业经普华永道中天会计师事务所有限公司普华永道中天验字(2011)第 411 号验资报告予以验证。经向中国证监会备案，《长盛同祥泛资源主题股票型证券投资基金基金合同》于 2011 年 10 月 26 日正式生效，基金合同生效日的基金份额总额为 941,658,939.32 份基金份额，其中认购资金利息折合 94,301.30 份基金份额。本基金的基金管理人为长盛基金管理有限公司，基金托管人为中国建设银行股份有限公司。

根据《中华人民共和国证券投资基金法》和《长盛同祥泛资源主题股票型证券投资基金基金合同》的有关规定，本基金的本基金投资范围为具有良好流动性的金融工具，包括国内依法发行上市的股票(包括中小板、创业板及其他经中国证监会核准上市的股票)、权证、债券、货币市场工具、资产支持证券以及法律法规或中国证监会允许基金投资的其他金融工具。本基金投资组合中对股票投资占基金资产的比例为 60%–95%，其中投资于具有泛资源禀赋的上市公司股票不低于股票类资产的 80%；债券投资占基金资产的 0%–40%；权证投资占基金资产净值的比例不高于 3%；现金或者到期日在一年以内的政府债券不低于基金资产净值的 5%。本基金的业绩比较基准为：70%×沪深 300 指数+30%×中证综合债券指数。

#### **6.4.2 会计报表的编制基础**

本基金的财务报表按照财政部于 2006 年 2 月 15 日颁布的《企业会计准则—基本准则》和 38 项具体会计准则、其后颁布的企业会计准则应用指南、企业会计准则解释以及其他相关规定(以下合称“企业会计准则”)、中国证监会公告[2010]5 号《证券投资基金信息披露 XBRL 模板第 3 号<年度报告和半年度报告>》、中国证券业协会于 2007 年 5 月 15 日颁布的《证券投资基金会计核算业务指引》、《长盛同祥泛资源主题股票型证券投资基金基金合同》和中国证监会发布的有关规定及允许的基金行业实务操作编制。

#### **6.4.3 遵循企业会计准则及其他有关规定的声明**

本财务报表符合企业会计准则的要求，真实、完整地反映了本基金 2012 年 6 月 30 日的财务状况以及 2012 年 1 月 1 日至 6 月 30 日期间的经营成果和基金净值变动情况等有关信息。

#### **6.4.4 本报告期所采用的的会计政策、会计估计与最近一期年度报告相一致的说**

明

本报告期所采用的会计政策、会计估计与最近一期年度报告相一致。

#### 6.4.5 会计政策和会计估计变更以及差错更正的说明

##### 6.4.5.1 会计政策变更的说明

本报告期不存在会计政策变更。

##### 6.4.5.2 会计估计变更的说明

本报告期不存在会计估计变更。

##### 6.4.5.3 差错更正的说明

本报告期不存在差错更正。

#### 6.4.6 税项

根据财政部、国家税务总局财税[2002]128号《关于开放式证券投资基金有关税收问题的通知》、财税[2004]78号《关于证券投资基金税收政策的通知》、财税[2005]102号《关于股息红利个人所得税有关政策的通知》、财税[2005]107号《关于股息红利有关个人所得税政策的补充通知》、财税[2008]1号《关于企业所得税若干优惠政策的通知》及其他相关财税法规和实务操作，主要税项列示如下：

- 1、以发行基金方式募集资金不属于营业税征收范围，不征收营业税。
- 2、基金买卖股票、债券的差价收入暂免征营业税和企业所得税。
- 3、对基金取得的企业债券利息收入，由发行债券的企业在向基金派发利息时代扣代缴 20%的个人所得税，暂不征收企业所得税。对基金取得的股票的股息、红利收入，由上市公司在向基金派发股息、红利时暂减按 50%计入个人应纳税所得额，依照现行税法规定即 20%代扣代缴个人所得税，暂不征收企业所得税。
- 4、基金卖出股票按 0.1%的税率缴纳股票交易印花税，买入股票不征收股票交易印花税。

#### 6.4.7 关联方关系

##### 6.4.7.1 本报告期存在控制关系或其他重大利害关系的关联方发生变化的情况

本报告期内，未存在控制关系或其他重大利害关系的关联方发生变化的情况。

##### 6.4.7.2 本报告期与基金发生关联交易的各关联方

关联方名称	与本基金的关系
长盛基金管理有限公司	基金管理人、注册登记机构、基金销售机构
中国建设银行	基金托管人、基金代销机构



国元证券	基金管理人的股东、基金代销机构
------	-----------------

#### 6.4.8 本报告期及上年度可比期间的关联方交易

##### 6.4.8.1 通过关联方交易单元进行的交易

本基金未开立关联方交易单元。

##### 6.4.8.2 关联方报酬

###### 6.4.8.2.1 基金管理费

单位：人民币元

项目	本期
	2012年1月1日至2012年6月30日
当期发生的基金应支付的管理费	755,234.99
其中：支付销售机构的客户维护费	472,585.25

注：1、支付基金管理人长盛基金管理有限公司的管理人报酬按前一日基金资产净值1.5%的年费率计提，逐日累计至每月月底，按月支付。其计算公式为：

日管理人报酬 = 前一日基金资产净值 × 1.5% / 当年天数。

2、本基金合同于2011年10月26日生效，无上年度可比期间。

###### 6.4.8.2.2 基金托管费

单位：人民币元

项目	本期
	2012年1月1日至2012年6月30日
当期发生的基金应支付的托管费	125,872.57

注：1、支付基金托管人中国建设银行的托管费按前一日基金资产净值0.25%的年费率计提，逐日累计至每月月底，按月支付。其计算公式为：

日托管费 = 前一日基金资产净值 × 0.25% / 当年天数。

2、本基金合同于2011年10月26日生效，无上年度可比期间。

##### 6.4.8.3 与关联方进行银行间同业市场的债券（含回购）交易：

本基金本期无与关联方进行的银行间同业市场的债券（含回购）交易。本基金合同于2011年10月26日生效，无上年度可比期间。

##### 6.4.8.4 各关联方投资本基金的情况

###### 6.4.8.4.1 报告期内基金管理人运用自有资金投资本基金的情况

基金管理人本期未运用自有资金投资本基金。本基金合同于2011年10月26日生效，无上年度可比期间。

###### 6.4.8.4.2 报告期末除基金管理人之外的其他关联方投资本基金的情况

除基金管理人之外的其他关联方本期末投资本基金。本基金合同于 2011 年 10 月 26 日生效，无上年度可比期间。

#### 6.4.8.5 由关联方保管的银行存款余额及当期产生的利息收入

单位：人民币元

关联方名称	本期 2012 年 1 月 1 日至 2012 年 6 月 30 日	
	期末余额	当期利息收入
中国建设银行	11,085,066.52	77,405.69

注：本基金的银行存款由基金托管人中国建设银行保管，按银行同业利率计息。

本基金合同于 2011 年 10 月 26 日生效，无上年度可比期间。

#### 6.4.8.6 本基金在承销期内参与关联方承销证券的情况

本基金本期末在承销期内参与关联方承销证券。本基金合同于 2011 年 10 月 26 日生效，无上年度可比期间。

#### 6.4.8.7 其他关联交易事项的说明

无。

#### 6.4.9 期末（2012年6月30日）本基金持有的流通受限证券

##### 6.4.9.1 因认购新发/增发证券而于期末持有的流通受限证券

本基金本期末无因认购新发/增发证券而持有的流通受限证券。

##### 6.4.9.2 期末持有的暂时停牌等流通受限股票

本基金本期末未持有暂时停牌等流通受限股票。

##### 6.4.9.3 期末债券正回购交易中作为抵押的债券

###### 6.4.9.3.1 银行间市场债券正回购

本基金本期末无银行间市场债券正回购交易中作为抵押的债券。

###### 6.4.9.3.2 交易所市场债券正回购

本基金本期末无交易所市场债券正回购中作为抵押的债券。

#### 6.4.10 有助于理解和分析会计报表需要说明的其他事项

##### 1、公允价值

###### (a) 不以公允价值计量的金融工具

不以公允价值计量的金融资产和负债主要包括应收款项和其他金融负债，其账面价值与公允价值相差很小。

---

(b) 以公允价值计量的金融工具

(i) 金融工具公允价值计量的方法

根据在公允价值计量中对计量整体具有重大意义的最低层级的输入值，公允价值层级可分为：

第一层级：相同资产或负债在活跃市场上(未经调整)的报价。

第二层级：直接(比如取自价格)或间接(比如根据价格推算的)可观察到的、除第一层级中的市场报价以外的资产或负债的输入值。

第三层级：以可观察到的市场数据以外的变量为基础确定的资产或负债的输入值(不可观察输入值)。

(ii) 各层次金融工具公允价值

于2012年6月30日，本基金持有的以公允价值计量的金融工具中属于第一层级的余额为44,833,572.82元，无属于第二层级和第三层级的余额(2011年12月31日：第一层级146,075,335.83元，第二层级6,477,100.00元，无第三层级。)

(iii) 公允价值所属层次间的重大变动

对于证券交易所上市的股票和债券，若出现重大事项停牌、交易不活跃(包括涨跌停时的交易不活跃)、或属于非公开发行等情况，本基金分别于停牌日至交易恢复活跃日期间、交易不活跃期间及限售期间不将相关股票和债券的公允价值列入第一层级；并根据估值调整中采用的不可观察输入值对于公允价值的影响程度，确定相关股票和债券公允价值应属第二层级或第三层级。

(iv) 第三层次公允价值余额和本期变动金额

无。

2、除公允价值外，截至资产负债表日本基金无需要说明的其他重要事项。

## § 7 投资组合报告

### 7.1 期末基金资产组合情况

金额单位：人民币元

序号	项目	金额	占基金总资产的比例 (%)
1	权益投资	44,833,572.82	79.49
	其中：股票	44,833,572.82	79.49
2	固定收益投资	-	-
	其中：债券	-	-
	资产支持证券	-	-
3	金融衍生品投资	-	-
4	买入返售金融资产	-	-
	其中：买断式回购的买入返售金融资产	-	-
5	银行存款和结算备付金合计	11,172,659.16	19.81
6	其他各项资产	394,195.74	0.70
7	合计	56,400,427.72	100.00

### 7.2 期末按行业分类的股票投资组合

金额单位：人民币元

代码	行业类别	公允价值	占基金资产净值比例 (%)
A	农、林、牧、渔业	-	-
B	采掘业	1,798,017.84	3.22
C	制造业	33,564,242.78	60.14
C0	食品、饮料	13,608,411.88	24.38
C1	纺织、服装、皮毛	3,196,200.00	5.73
C2	木材、家具	-	-
C3	造纸、印刷	-	-
C4	石油、化学、塑胶、塑料	-	-
C5	电子	-	-
C6	金属、非金属	1,181,911.64	2.12
C7	机械、设备、仪表	5,283,893.59	9.47
C8	医药、生物制品	10,293,825.67	18.45
C99	其他制造业	-	-
D	电力、煤气及水的生产和供应业	-	-
E	建筑业	-	-
F	交通运输、仓储业	-	-
G	信息技术业	-	-
H	批发和零售贸易	3,211,124.20	5.75
I	金融、保险业	6,260,188.00	11.22
J	房地产业	-	-
K	社会服务业	-	-
L	传播与文化产业	-	-
M	综合类	-	-
	合计	44,833,572.82	80.34

### 7.3 期末按公允价值占基金资产净值比例大小排序的前十名股票投资明细

金额单位：人民币元

序号	股票代码	股票名称	数量(股)	公允价值	占基金资产净值比例(%)
1	000895	双汇发展	75,000	4,641,000.00	8.32
2	600887	伊利股份	219,986	4,527,311.88	8.11
3	600521	华海药业	279,908	4,229,409.88	7.58
4	600809	山西汾酒	70,000	2,638,300.00	4.73
5	600267	海正药业	139,875	2,445,015.00	4.38
6	000581	威孚高科	69,200	1,896,080.00	3.40
7	600030	中信证券	150,000	1,894,500.00	3.39
8	600079	人福医药	80,000	1,855,200.00	3.32
9	601318	中国平安	39,980	1,828,685.20	3.28
10	000963	华东医药	59,971	1,811,124.20	3.25

注：投资者欲了解本报告期末基金投资的所有股票明细，应阅读登载于 <http://www.csfunds.com.cn> 网站的半年度报告正文。

#### 7.4 报告期内股票投资组合的重大变动

##### 7.4.1 累计买入金额超出期初基金资产净值 2%或前 20 名的股票明细

金额单位：人民币元

序号	股票代码	股票名称	本期累计买入金额	占期初基金资产净值的比例(%)
1	000858	五粮液	6,753,241.41	2.97
2	600267	海正药业	6,464,994.67	2.84
3	600079	人福医药	4,222,121.95	1.85
4	600521	华海药业	3,985,155.22	1.75
5	000527	美的电器	3,719,093.77	1.63
6	000983	西山煤电	3,291,761.97	1.45
7	600362	江西铜业	2,828,006.00	1.24
8	600739	辽宁成大	2,554,559.40	1.12
9	300070	碧水源	2,455,880.39	1.08
10	600837	海通证券	2,210,436.00	0.97
11	600036	招商银行	2,152,800.00	0.95
12	600030	中信证券	1,952,563.00	0.86
13	000800	一汽轿车	1,951,335.50	0.86
14	000528	柳工	1,751,500.00	0.77
15	002376	新北洋	1,728,640.53	0.76
16	002436	兴森科技	1,719,325.00	0.75
17	600570	恒生电子	1,661,272.00	0.73
18	600177	雅戈尔	1,632,015.66	0.72
19	601699	潞安环能	1,547,318.00	0.68
20	000927	一汽夏利	1,517,610.12	0.67

#### 7.4.2 累计卖出金额超出期初基金资产净值 2%或前 20 名的股票明细

序号	股票代码	股票名称	本期累计卖出金额	占期初基金资产净值的比例(%)
1	600887	伊利股份	14,743,036.17	6.47
2	601088	中国神华	12,691,020.60	5.57
3	000895	双汇发展	12,142,381.33	5.33
4	600036	招商银行	12,023,201.20	5.28
5	000799	酒鬼酒	11,106,171.58	4.88
6	600348	阳泉煤业	7,409,864.75	3.25
7	600315	上海家化	6,324,114.72	2.78
8	000937	冀中能源	5,819,438.47	2.56
9	000581	威孚高科	5,627,113.16	2.47
10	000538	云南白药	5,059,430.93	2.22
11	600809	山西汾酒	4,968,798.53	2.18
12	000963	华东医药	4,942,599.04	2.17
13	600425	青松建化	4,670,693.35	2.05
14	000858	五粮液	4,622,397.17	2.03
15	601006	大秦铁路	4,572,467.65	2.01
16	601898	中煤能源	4,307,193.50	1.89
17	600276	恒瑞医药	4,199,103.90	1.84
18	600267	海正药业	4,107,723.75	1.80
19	000528	柳工	4,088,664.68	1.80
20	601318	中国平安	4,023,032.12	1.77

#### 7.4.3 买入股票的成本总额及卖出股票的收入总额

单位：人民币元

买入股票成本（成交）总额	60,911,293.57
卖出股票收入（成交）总额	176,287,703.40

注：本项中 7.4.1、7.4.2 和 7.4.3 表中的“买入金额”（或“买入股票成本”）、“卖出金额”（或“卖出股票收入”）均按买卖成交金额（成交单价乘以成交数量）填列，不考虑相关交易费用。

#### 7.5 期末按债券品种分类的债券投资组合

本基金本报告期末未持有债券。

#### 7.6 期末按公允价值占基金资产净值比例大小排名的前五名债券投资明细

本基金本报告期末未持有债券。

#### 7.7 期末按公允价值占基金资产净值比例大小排名的前十名资产支持证券投资 明细

本基金本报告期末未持有资产支持证券。

#### 7.8 期末按公允价值占基金资产净值比例大小排名的前五名权证投资明细

本基金本报告期末未持有权证。

## 7.9 投资组合报告附注

**7.9.1 声明本基金投资的前十名证券的发行主体本期是否出现被监管部门立案调查，或在报告编制日前一年内受到公开谴责、处罚的情形。**

本报告期内基金投资的前十名证券的发行主体无被监管部门立案调查记录，无在报告编制日前一年内受到公开谴责、处罚。

**7.9.2 声明基金投资的前十名股票是否超出基金合同规定的备选股票库。**

基金投资的前十名股票，均为基金合同规定备选股票库之内的股票。

**7.9.3 期末其他各项资产构成**

单位：人民币元

序号	名称	金额
1	存出保证金	250,000.00
2	应收证券清算款	-
3	应收股利	-
4	应收利息	1,798.52
5	应收申购款	142,397.22
6	其他应收款	-
7	待摊费用	-
8	其他	-
9	合计	394,195.74

**7.9.4 期末持有的处于转股期的可转换债券明细**

本基金本报告期末未持有可转换债券。

**7.9.5 期末前十名股票中存在流通受限情况的说明**

本基金本报告期末前十名股票中不存在流通受限情况。

**7.9.6 投资组合报告附注的其他文字描述部分**

由于四舍五入的原因，分项之和与合计项之间可能存在尾差。

## § 8 基金份额持有人信息

### 8.1 期末基金份额持有人户数及持有人结构

份额单位：份

持有人户数(户)	户均持有的基金份额	持有人结构			
		机构投资者		个人投资者	
		持有份额	占总份额比例	持有份额	占总份额比例
3,267	16,444.60	595,041.98	1.11%	53,129,471.49	98.89%

### 8.2 期末基金管理人的从业人员持有本基金的情况

项目	持有份额总数(份)	占基金总份额比例
基金管理公司所有从业人员持有本基金	51,384.45	0.10%

注：1、本公司高级管理人员、基金投资和研究部门负责人持有本基金份额总量的数量区间为0万份。

2、本基金的基金经理持有本基金份额总量的数量区间为0万份。

## § 9 开放式基金份额变动

单位：份

基金合同生效日(2011年10月26日)基金份额总额	941,658,939.32
本报告期期初基金份额总额	228,410,363.09
本报告期基金总申购份额	14,898,734.29
减：本报告期基金总赎回份额	189,584,583.91
本报告期基金拆分变动份额	-
本报告期期末基金份额总额	53,724,513.47



## § 10 重大事件揭示

### 10.1 基金份额持有人大会决议

本报告期未召开基金份额持有人大会。

### 10.2 基金管理人、基金托管人的专门基金托管部门的重大人事变动

#### 10.2.1 本基金管理人的高级管理人员重大人事变动情况

本报告期本基金管理人的高级管理人员未曾变动。

#### 10.2.2 基金经理的变动情况

本报告期本基金基金经理未曾变动。

#### 10.2.3 本基金托管人的基金托管部门重大人事变动情况

本报告期本基金托管人的基金托管部门未发生重大人事变动。

### 10.3 涉及基金管理人、基金财产、基金托管业务的诉讼

本报告期无涉及本基金管理人、基金财产、基金托管业务的诉讼事项。

### 10.4 基金投资策略的改变

本报告期基金投资策略没有改变。

### 10.5 为基金进行审计的会计师事务所情况

本基金聘任的会计师事务所为普华永道中天会计师事务所有限公司，本报告期内本基金未更换会计师事务所。

### 10.6 管理人、托管人及其高级管理人员受稽查或处罚等情况

基金管理人、托管人及其高级管理人员未受监管部门稽查或处罚。

### 10.7 基金租用证券公司交易单元的有关情况

金额单位：人民币元

券商名称	交易单元数量	股票交易		回购交易		应支付该券商的佣金	
		成交金额	占当期股票成交总额的比例	成交金额	占当期债券成交总额的比例	佣金	占当期佣金总量的比例
民生证券	1	131,358,187.86	55.38%	-	-	111,972.56	56.48%
东兴证券	1	105,840,809.11	44.62%	-	-	86,280.38	43.52%
安信证券	1	-	-	-	-	-	-

注：1、本公司选择证券经营机构的标准

(1) 研究实力较强，有固定的研究机构和专门研究人员，能及时为本公司提供高质量的咨询服务，包括宏观经济报告、行业报告、市场走向分析、个股分析报告等，并能根据基金投资的特定要求，提供专门研究报告。

(2) 财力雄厚，信誉良好。

---

(3) 财务状况良好，各项财务指标显示公司经营状况稳定。

(4) 经营行为规范，最近两年未因重大违规行为而受到中国证监会和中国人民银行处罚。

(5) 内部管理规范、严格，具备健全的内控制度，并能满足基金运作高度保密的要求。

(6) 具备基金运作所需的高效、安全的通讯条件，交易设施符合代理本公司基金进行证券交易的需要，并能为本公司基金提供全面的信息服务。

## 2、本公司租用券商交易单元的程序

(1) 研究机构提出服务意向，并提供相关研究报告；

(2) 研究机构的研究报告需要有一定的试用期。试用期视服务情况和研究服务评价结果而定；

(3) 研究发展部、投资管理等部门试用研究机构的研究报告后，按照研究服务评价规定，对研究机构进行综合评价；

(4) 试用期满后，评价结果符合条件，双方认为有必要继续合作，经公司领导审批后，我司与研究机构签定《研究服务协议》、《券商交易单元租用协议》，并办理基金专用交易单元租用手续。评价结果如不符合条件则终止试用；

(5) 本公司每两个月对签约机构的服务进行一次综合评价。经过评价，若本公司认为签约机构的服务不能满足要求，或签约机构违规受到国家有关部门的处罚，本公司有权终止签署的协议，并撤销租用的交易单元；

(6) 交易单元租用协议期限为一年，到期后若双方没有异议可自动延期一年。

## 3、报告期内租用证券公司交易单元的变更情况

(1) 本基金本报告期内新增租用交易单元情况：无。

(2) 本基金本报告期内停止租用交易单元情况：无。

## § 11 影响投资者决策的其他重要信息

2012年1月16日，托管人中国建设银行股份有限公司发布关于董事长任职的公告，自2012年1月16日起，王洪章先生就任本行董事长、执行董事。