

工银瑞信主题策略股票型证券投资基金 2012 年半年度报告

2012 年 6 月 30 日

基金管理人：工银瑞信基金管理有限公司

基金托管人：交通银行股份有限公司

送出日期：二〇一二年八月二十七日

§ 1 重要提示及目录

1.1 重要提示

基金管理人的董事会、董事保证本报告所载资料不存在虚假记载、误导性陈述或重大遗漏，并对其内容的真实性、准确性和完整性承担个别及连带的法律责任。本半年度报告已经三分之二以上独立董事签字同意，并由董事长签发。

基金托管人交通银行股份有限公司根据本基金合同规定，于 2012 年 8 月 20 日复核了本报告中的财务指标、净值表现、利润分配情况、财务会计报告、投资组合报告等内容，保证复核内容不存在虚假记载、误导性陈述或者重大遗漏。

基金管理人承诺以诚实信用、勤勉尽责的原则管理和运用基金资产，但不保证基金一定盈利。

基金的过往业绩并不代表其未来表现。投资有风险，投资者在作出投资决策前应仔细阅读本基金的招募说明书及其更新。

本报告中财务资料未经审计。

本报告期自 2012 年 01 月 01 日起至 06 月 30 日止。

1.2 目录

§1 重要提示及目录	2
1.1 重要提示.....	2
1.2 目录.....	3
§2 基金简介	5
2.1 基金基本情况.....	5
2.2 基金产品说明.....	5
2.3 基金管理人和基金托管人.....	5
2.4 信息披露方式.....	6
2.5 其他相关资料.....	6
§3 主要财务指标和基金净值表现	6
3.1 主要会计数据和财务指标.....	6
3.2 基金净值表现.....	7
3.3 其他指标.....	8
§4 管理人报告	8
4.1 基金管理人及基金经理情况.....	8
4.2 管理人对报告期内本基金运作合规守信情况的说明.....	11
4.3 管理人对报告期内公平交易情况的专项说明.....	11
4.4 管理人对报告期内基金的投资策略和业绩表现的说明.....	15
4.5 管理人对宏观经济、证券市场及行业走势的简要展望.....	15
4.6 管理人对报告期内基金估值程序等事项的说明.....	16
4.7 管理人对报告期内基金利润分配情况的说明.....	16
§5 托管人报告	16
5.1 报告期内本基金托管人合规守信情况声明.....	16
5.2 托管人对报告期内本基金投资运作合规守信、净值计算、利润分配等情况的说明.....	17
5.3 托管人对本半年度报告中财务信息等内容的真实、准确和完整发表意见.....	17
§6 半年度财务会计报告（未经审计）	17
6.1 资产负债表.....	17
6.2 利润表.....	18
6.3 所有者权益（基金净值）变动表.....	19
6.4 报表附注.....	20
§7 投资组合报告	35
7.1 期末基金资产组合情况.....	35
7.2 期末按行业分类的股票投资组合.....	35
7.3 期末按公允价值占基金资产净值比例大小排序的所有股票投资明细.....	36
7.4 报告期内股票投资组合的重大变动.....	37
7.5 期末按债券品种分类的债券投资组合.....	39
7.6 期末按公允价值占基金资产净值比例大小排名的前五名债券投资明细.....	39
7.7 期末按公允价值占基金资产净值比例大小排名的所有资产支持证券投资明细.....	39
7.8 期末按公允价值占基金资产净值比例大小排名的前五名权证投资明细.....	39
7.9 投资组合报告附注.....	39
§8 基金份额持有人信息	40
8.1 期末基金份额持有人户数及持有人结构.....	40
8.2 期末基金管理人的从业人员持有本开放式基金的情况.....	40

§9 开放式基金份额变动	41
§10 重大事件揭示	41
10.1 基金份额持有人大会决议.....	41
10.2 基金管理人、基金托管人的专门基金托管部门的重大人事变动.....	41
10.3 涉及基金管理人、基金财产、基金托管业务的诉讼.....	41
10.4 基金投资策略的改变.....	41
10.5 为基金进行审计的会计师事务所情况.....	42
10.6 管理人、托管人及其高级管理人员受稽查或处罚等情况.....	42
10.7 基金租用证券公司交易单元的有关情况.....	42
10.8 其他重大事件.....	43
§11 影响投资者决策的其他重要信息	45
§12 备查文件目录	45
12.1 备查文件目录.....	45
12.2 存放地点.....	45
12.3 查阅方式.....	45

§ 2 基金简介

2.1 基金基本情况

基金名称	工银瑞信主题策略股票型证券投资基金
基金简称	工银主题策略股票
基金主代码	481015
交易代码	481015
基金运作方式	契约型开放式
基金合同生效日	2011 年 10 月 24 日
基金管理人	工银瑞信基金管理有限公司
基金托管人	交通银行股份有限公司
报告期末基金份额总额	221,892,384.49 份
基金合同存续期	不定期

2.2 基金产品说明

投资目标	结合宏观经济转型方向，通过分析社会经济热点动向，把握相关主题投资机会，追求基金资产长期稳定的增值和收益，在控制投资风险的同时，力争持续实现超越业绩基准的收益。
投资策略	类别资产配置上，本基金运用国际化的视野审视中国经济和资本市场，依据定量和定性相结合的方法，考虑经济情景、类别资产收益风险预期等因素，在股票与债券等资产类别之间进行资产配置。在股票投资方面，本基金主要采取主题投资策略，在宏观经济发展的不同阶段，关注经济发展热点，深入挖掘潜在的主题投资机会，寻找实质受益的上市公司，并综合考虑其基本面情况，选择具备投资价值的股票，构建投资组合，并不断优化组合，争取获得超越业绩基准的收益水平。本基金还将在法规允许的范围内，基于谨慎原则利用权证以及其它金融工具进行套利交易或风险管理，为基金收益提供增加价值。
业绩比较基准	80%×沪深300指数收益率+20%×中债综合指数收益率
风险收益特征	本基金是股票型基金，其预期收益及风险水平高于债券型基金、混合型基金和货币市场基金，属于风险水平较高的基金。

2.3 基金管理人和基金托管人

项目		基金管理人	基金托管人
名称		工银瑞信基金管理有限公司	交通银行股份有限公司
信息披露负责	姓名	朱碧艳	张咏东

人	联系电话	400-811-9999	021-32169999
	电子邮箱	customerservice@icbccs.com.cn	zhangyd@bankcomm.com
客户服务电话		400-811-9999	95559
传真		010-66583158	021-62701216
注册地址		北京市西城区金融大街丙 17 号北京银行大厦	上海市浦东新区银城中路 188 号
办公地址		北京市西城区金融大街丙 17 号北京银行大厦 8 层	上海市浦东新区银城中路 188 号
邮政编码		100033	200120
法定代表人		李晓鹏	胡怀邦

2.4 信息披露方式

本基金选定的信息披露报纸名称	中国证券报、证券时报、上海证券报
登载基金半年度报告正文的管理人互联网网址	www.icbccs.com.cn
基金半年度报告备置地点	基金管理人和基金托管人的办公场所

2.5 其他相关资料

项目	名称	办公地址
注册登记机构	工银瑞信基金管理有限公司	北京市西城区金融大街丙 17 号北京银行大厦

§ 3 主要财务指标和基金净值表现

3.1 主要会计数据和财务指标

金额单位：人民币元

3.1.1 期间数据和指标	报告期(2012 年 1 月 1 日 - 2012 年 6 月 30 日)
本期已实现收益	-5,333,595.82
本期利润	14,359,833.17
加权平均基金份额本期利润	0.0414
本期加权平均净值利润率	4.15%
本期基金份额净值增长率	0.72%
3.1.2 期末数据和指标	报告期末(2012 年 6 月 30 日)
期末可供分配利润	-4,012,457.44
期末可供分配基金份额利润	-0.0181
期末基金资产净值	217,879,927.05
期末基金份额净值	0.982
3.1.3 累计期末指标	报告期末(2012 年 6 月 30 日)
基金份额累计净值增长率	-1.80%

注：1、所述基金业绩指标不包括持有人认购或交易基金的各项费用，计入费用后实际收益水平要低于所列数字；

2、本期已实现收益是指基金本期利息收入、投资收益、其他收入（不含公允价值变动收益）扣除相关费用后的余额，本期利润为本期已实现收益加上本期公允价值变动收益；

3、本基金基金合同生效日为 2011 年 10 月 24 日。

3.2 基金净值表现

3.2.1 基金份额净值增长率及其与同期业绩比较基准收益率的比较

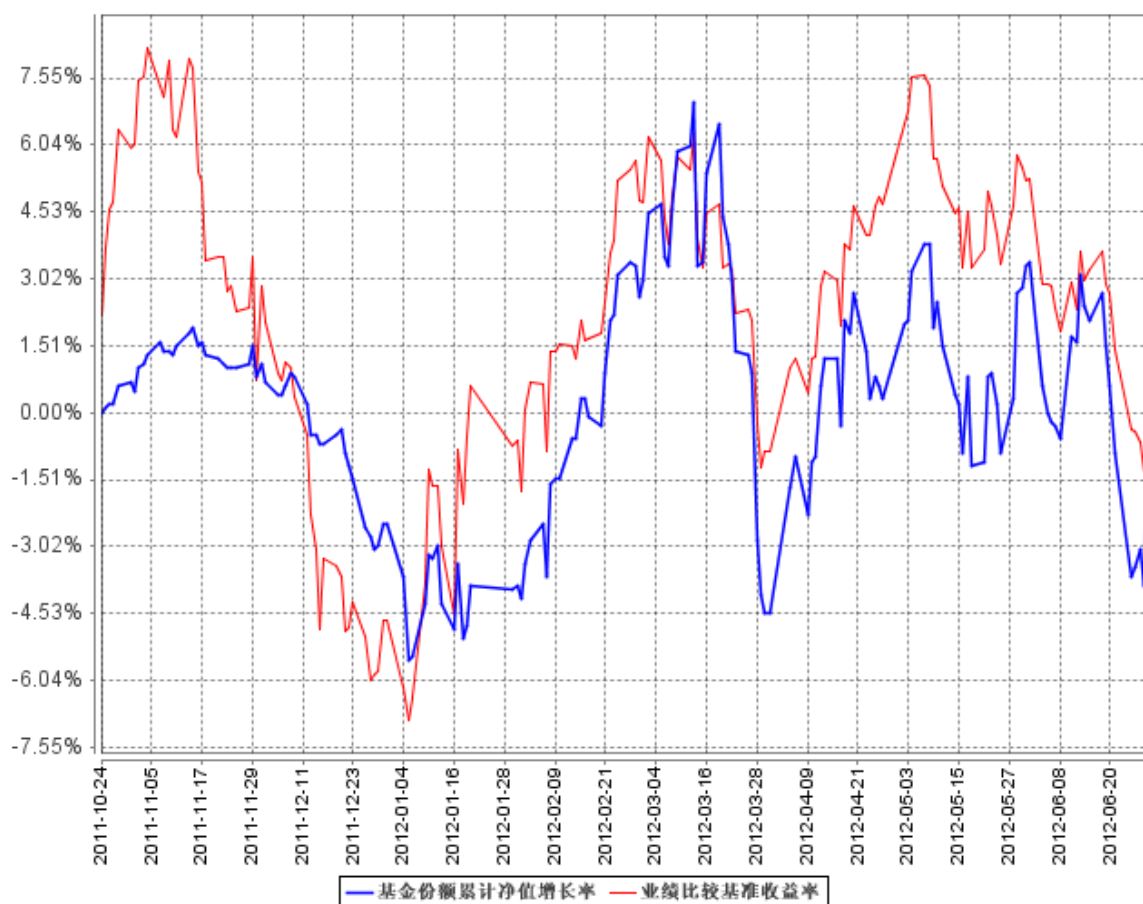
阶段	份额净值增长率①	份额净值增长率标准差②	业绩比较基准收益率③	业绩比较基准收益率标准差④	①-③	②-④
过去一个月	-4.94%	1.29%	-5.13%	0.87%	0.19%	0.42%
过去三个月	2.83%	1.25%	0.70%	0.89%	2.13%	0.36%
过去六个月	0.72%	1.21%	4.73%	1.06%	-4.01%	0.15%
自基金合同生效起至今	-1.80%	1.02%	-0.17%	1.06%	-1.63%	-0.04%

注：1、本基金的业绩比较基准为： $80\% \times \text{沪深 300 指数收益率} + 20\% \times \text{中债综合指数收益率}$ ，每日进行再平衡过程；

2、本基金基金合同生效日为 2011 年 10 月 24 日

3.2.2 自基金合同生效以来基金份额累计净值增长率变动及其与同期业绩比较基准收益率变动的比较

基金份额累计净值增长率与同期业绩比较基准收益率的历史走势对比图



注：1、本基金基金合同于 2011 年 10 月 24 日生效，截至报告期末，本基金基金合同生效不满一年；

2、按基金合同规定，本基金建仓期为 6 个月。本基金股票资产占基金资产的比例为 60%-95%，债券、现金等金融工具及其他资产占基金资产的比例为 5%-40%。现金或者到期日在一年以内的政府债券不低于基金资产净值的 5%。

3.3 其他指标

无。

§ 4 管理人报告

4.1 基金管理人及基金经理情况

4.1.1 基金管理人及其管理基金的经验

本基金管理人为工银瑞信基金管理有限公司，成立于 2005 年 6 月 21 日，是我国第一家由银行直接发起设立并控股的合资基金管理公司，注册资本为 2 亿元人民币，注册地在北京。公司目

前拥有共同基金募集和管理资格、境外证券投资管理业务资格、企业年金基金投资管理人资格、特定客户资产管理业务资格。2010 年 12 月，公司成为全国社保基金境内投资管理人。

截至 2012 年 6 月 30 日，公司旗下管理 24 只开放式基金——工银瑞信核心价值股票型基金、工银瑞信货币市场基金、工银瑞信精选平衡混合型基金、工银瑞信稳健成长股票型基金、工银瑞信增强收益债券型基金、工银瑞信红利股票型基金、工银瑞信中国机会全球配置股票型基金、工银瑞信信用添利债券型基金、工银瑞信大盘蓝筹股票型基金、工银瑞信沪深 300 指数基金、上证中央企业 50 交易型开放式指数基金、工银瑞信中小盘成长股票型基金、工银瑞信全球精选股票型基金、工银瑞信双利债券型基金、深证红利交易型开放式指数基金、工银瑞信深证红利 ETF 联接基金、工银瑞信四季收益债券基金、工银瑞信消费服务行业股票型基金、工银瑞信添颐债券型基金、工银瑞信主题策略股票型基金、工银瑞信保本混合型基金、工银瑞信睿智中证 500 指数分级基金、工银瑞信基本面量化策略股票型基金以及工银瑞信纯债定期开放债券型基金，证券投资基金管理规模达 679 亿元人民币。同时，公司还管理多个专户组合和企业年金组合，资产管理总规模逾 1100 亿元。

4.1.2 基金经理（或基金经理小组）及基金经理助理简介

姓名	职务	任本基金的基金经理（助理）期限		证券从业年限	说明
		任职日期	离任日期		
黄安乐	本基金基金经理	2011 年 11 月 23 日	-	9	先后在天相投资顾问有限公司担任研究员，国信证券经济研究所担任资深分析师，国信证券资产管理总部担任投资经理、研究员；2010 年加入工银瑞信，曾任高级研究员兼专户投资顾

					问，2011年11月23日至今担任工银主题策略股票基金经理。
曹冠业	权益投资部总监，本基金基金经理，曾任工银核心价值基金基金经理，工银全球基金基金经理；现任工银成长基金基金经理	2011年10月24日	-	11	CFA、FRM；先后在东方汇理担任结构基金和亚太股票基金经理，香港恒生投资管理公司担任香港中国股票和 QFII 基金投资经理；2007 年加入工银瑞信，现任权益投资部总监；2007 年 11 月 29 日至 2009 年 5 月 17 日，担任工银核心价值基金基金经理；2008 年 2 月 14 日至 2009 年 12 月 25 日，担任工银全球基金基金经理；2009 年 5 月 18 日至今，

					担任工银成长基金基金经理；2011年10月24日至今，担任工银主题策略股票基金基金经理。
--	--	--	--	--	--

注：1、任职日期说明：

- 1) 曹冠业的任职日期为基金合同生效的日期；
- 2) 黄安乐的任职日期为公司执委会决议日期；

2、证券从业年限的计算标准：证券从业的含义遵从行业协会《证券业从业人员资格管理办法》的相关规定。

- 3、本基金无基金经理助理。

4.2 管理人对报告期内本基金运作合规守信情况的说明

本报告期内，本基金管理人严格按照《证券投资基金法》等有关法律法规及基金合同、招募说明书等有关基金法律文件的规定，依照诚实信用、勤勉尽责的原则管理和运用基金资产，在控制风险的基础上，为基金份额持有人谋求最大利益，无损害基金份额持有人利益的行为。

4.3 管理人对报告期内公平交易情况的专项说明

4.3.1 公平交易制度和控制方法

4.3.1.1 公平交易原则

根据《证券投资基金管理公司公平交易制度指导意见》，为公平对待不同基金份额持有人，公平对待基金持有人和其他资产委托人，在投资管理活动中公平对待公司所管理的不同基金财产和客户资产，不得直接或通过与第三方的交易安排在不同投资组合之间进行利益输送。

4.3.1.2 适用范围

本制度适用于本公司所管理的不同投资组合，包括封闭式基金、开放式基金，以及社保组合、企业年金、特定客户资产管理组合等其他受托资产。基金经理，指管理公募基金基金经理，如封闭式基金、开放式基金。投资经理，指管理其他受托资产的投资经理，如企业年金、特定客户资产管理等专项受托资产。

4.3.1.3 公平交易的具体措施

4.3.1.3.1 在研究和投资决策环节：

4.3.1.3.1.1 在公司股票池的基础上，研究部根据不同投资组合的投资目标、投资风格、投资范围和关联交易限制等，参考公司《股票池管理办法》，建立股票池，各基金基金经理、其他受托资产投资经理在此基础上根据投资授权构建具体的投资组合。

4.3.1.3.1.2 各基金基金经理、其他受托资产投资经理投资决策参照《投资授权管理办法》执行，在授权的范围内，独立、自主、审慎决策。

4.3.1.3.1.3 基金经理不得兼任投资经理，且各投资组合的基金经理、投资经理投资系统权限要严格分离。

4.3.1.3.1.4 对于涉及到关联交易的投资行为，参考公司《关联交易管理制度》执行。

4.3.1.3.2 在交易执行环节：

4.3.1.3.2.1 交易人员、投资交易系统权限的适当分离。在必要的情况下，对于社保基金或其他专项受托资产组合配备专门的交易员，未经授权，其他交易员不得参与社保基金或其他专项受托资产组合的日常交易，并进行交易系统权限的屏蔽。

4.3.1.3.2.2 公平交易执行原则：价格优先、时间优先、综合平衡、比例实施，保证交易在不同基金资产、不同受托资产间的公正，保证公司所管理的不同基金资产、受托资产间的利益公平。

4.3.1.3.2.3 公平交易执行方法：

4.3.1.3.2.3.1 交易员必须严格按照“价格优先、时间优先”的交易执行原则，及时、迅速、准确地执行。

4.3.1.3.2.3.2 在投资交易系统中设置“公平交易模块”，对于涉及到同一证券品种的交易执行，系统自动通过公平交易模块完成。

4.3.1.3.2.4 对于银行间市场交易、交易所大宗交易、债券一级市场申购等非集中竞价交易，涉及到两个或以上基金或投资组合参与同一证券交易的情况，各基金/投资经理在交易前独立确定各投资组合的交易价格和数量，中央交易室按照价格优先、比例分配的原则对交易结果进行分配。参照《集中交易管理办法》，银行间市场债券买卖和回购交易，由交易员填写《银行间市场交易审批单》，经相关基金经理/投资经理、交易主管审批，并由交易员双人复核后方可执行。公司对非公开发行股票申购、以公司名义进行的债券一级市场申购的申购方案和分配过程进行审核和监控，保证分配结果符合公平交易的原则。交易所大宗交易，填写《大宗交易申请表》，经公司主管领导、法律合规部审批后执行。债券一级市场交易，填写《债券投标审批表》及《债券分销审批表》，经

公司主管领导、法律合规部审批后执行。其他非集中竞价交易，参考上述审批流程执行。

4.3.1.3.2.5 对于非公开发行股票申购，各基金/投资经理在申购前参照《投资流通受限证券工作流程》，独立确定申购价格和数量，中央交易室按照价格优先、比例分配的原则进行分配。

4.3.1.3.2.6 对于由于特殊原因不能参与公平交易程序的交易指令，中央交易室填写《公平交易审批单》，经公司主管领导、法律合规部及其公司主管领导审核批准后执行。对于部分债券一级市场申购、非公开发行股票申购等以公司名义进行的交易，各投资组合经理应在交易前独立确定各投资组合的交易价格和数量，有关申购方案和分配方案应报公司主管领导、法律合规部，以保证分配结果符合公平交易的原则。

4.3.1.3.2.7 公平交易争议处理

在公平交易执行过程中若发生争议，或出现基金/投资经理对交易员执行公平交易结果不满情况，交易主管将具体情况报告公司主管领导，公司主管领导与相关基金/投资经理、交易主管就争议内容进行协调处理。

4.3.1.3.3 公平交易的检查和价格监控

4.3.1.3.3.1 法律合规部可通过投资交易系统对于公平交易的执行情况进行稽核，并定期向督察长报告。如发现有疑问的交易情况，就交易时间、交易价格、交易数量、交易理由等提出疑问，由基金/投资经理作出合理解释。

4.3.1.3.3.2 风险管理部根据市场公认的第三方信息，对于投资组合与交易对手之间议价交易的交易价格公允性进行审查，如发现异常情况的，基金/投资经理应对交易价格的异常情况进行合理性解释。

4.3.1.3.3.3 法律合规部应对不同投资组合在交易所公开竞价交易中同日同向交易的交易时机和交易价差进行监控，同时对不同投资组合临近交易日的同向交易和反向交易的交易时机和交易价差进行分析，如发现异常应向基金/投资经理提出，相关基金/投资经理应对异常交易情况进行合理性解释。风险管理部和法律合规部应对其他可能导致不公平交易和利益输送的异常交易行为进行监控，对于异常交易发生前后不同投资组合买卖该异常交易证券的情况进行分析。相关基金/投资经理应对异常交易情况进行合理性解释。

4.3.1.3.4 评估和分析

4.3.1.3.4.1 风险管理部应分别于每季度和每年度对公司管理的不同投资组合的整体收益率差异、分投资类别（股票、债券）的收益率差异进行分析，对连续四个季度期间内、不同时间窗下（如日内、3日内、5日内）公司管理的不同投资组合同向交易的交易价差进行分析，由投资组合经理、督察长、总经理签署后，妥善保存分析报告备查。如果在上述分析期间内，公司管理的

所有投资组合同向交易价差出现异常情况，应重新核查公司投资决策和交易执行环节的内部控制，针对潜在问题完善公平交易制度，进行专项说明，提交法律合规部，法律合规部应将此说明载入监察稽核季度报告和年度报告中对此做专项说明。

4.3.1.3.4.2 中央交易室负责在各投资组合的定期报告中披露公司整体公平交易制度执行情况。法律合规部负责在各投资组合的定期报告中对异常交易行为进行专项说明，其中，如果报告期内所有投资组合参与的交易所公开竞价同日反向交易成交较少的单边交易量超过该证券当日成交量的 5%，应说明该类交易的次数及原因。各投资组合的年度报告中，除上述内容外，还应披露公平交易制度和控制方法，并在公司整体公平交易制度执行情况中，对当年度同向交易价差做专项分析。其中，中央交易室负责公平交易制度的披露，法律合规部负责公平交易控制方法的披露，风险管理部负责按本制度 4.3.1.3.4.1 条的规定对公平交易制度执行情况中当年度同向交易价差的专项分析。

4.3.1.4 报告

公司相关部门如果发现涉嫌违背公平交易原则的行为，应及时向公司管理层汇报并采取相关控制和改进措施。

4.3.2 公平交易制度的执行情况

为了公平对待各类投资人，保护各类投资人利益，避免出现不正当关联交易、利益输送等违法违规行为，公司根据《证券投资基金法》、《基金管理公司特定客户资产管理业务试点办法》、《证券投资基金管理公司公平交易制度指导意见》等法律法规和公司内部规章，拟定了《公平交易管理办法》、《异常交易管理办法》，对公司管理的各类资产的公平对待做了明确具体的规定，并规定对买卖股票、债券时候的价格和市场价格差距较大，可能存在操纵股价、利益输送等违法违规情况进行监控。本报告期，按照时间优先、价格优先的原则，本公司对满足限价条件且对同一证券有相同交易需求的基金等投资组合，均采用了系统中的公平交易模块进行操作，实现了公平交易；且本基金及本基金与本基金管理人管理的其他投资组合之间未发生法律法规禁止的反向交易及交叉交易。

4.3.3 异常交易行为的专项说明

本基金本报告期内未出现异常交易的情况。本报告期内，本公司所有投资组合参与的交易所公开竞价同日反向交易成交较少的单边交易量超过该证券当日成交量的 5% 的情况有一次。投资组合经理因投资组合的投资策略而发生同日反向交易，未导致不公平交易和利益输送。

4.4 管理人对报告期内基金的投资策略和业绩表现的说明

4.4.1 报告期内基金投资策略和运作分析

本基金 2 月初开始开放申购赎回，在这之前，股票仓位在 30%，开放后，逐步增加了股票的仓位到 65%以上，因此在 2 月份到 3 月中旬的市场上涨中受益。在上半年的资产配置中，最为受益的板块是新材料中的稀土产业链个股，非银行金融和部分地产股也获得了相对收益；受损的配置主要来自早周期的一些行业，包括建材、汽车等；此外，上半年重仓的部分成长个股，表现一般，也影响了基金的业绩。

本基金在 2 季度进行了配置结构的调整，以应对下半年的市场变化；具体而言，主要是重新梳理了重仓股，降低了部分重仓的成长个股的配置；另外，在资产配置方面，考虑到宏观经济依然比较低迷，市场偏于防御，而之前传统的防御性板块，包括医药、食品饮料等积累了较多的超额收益，因此将投资目标更多地聚焦在成长适度且确定，但估值相对便宜的个股。在行业选择方面，我们比较关注的领域为农化、火电、电子、软件、非银行金融、稀有金属等。仓位方面，适度下降 3—5 个百分点的仓位，主要通过精选个股来提高仓位的有效性。

4.4.2 报告期内基金的业绩表现

本报告期本基金净值增长率为 0.72%，业绩比较基准增长率为 4.73%。

4.5 管理人对宏观经济、证券市场及行业走势的简要展望

目前，宏观经济仍在下行之中，工业企业的利润也仍在下滑，市场预期的各种政策，可能最终都将低于预期，其主要原因在于，当前国内的政策，是被动的，也是适应性的，不是逆周期性质的主动管理；同时，政策的导向和力度，肯定与 2009 年 4 万亿投放有所不同，所引发的市场反应也不同。所以，宏观经济继续探底，但尚未能够明晰地看到可能的反转。信贷数量及其结构，仍是判断经济走势的最核心的变量，我们对信贷数量持中性的观点，但信贷总量中中长期贷款的比例，当前还未看出有明显持续的上升，这将制约宏观经济探底之后的反弹。

从股票市场的表现来看，由于经济下行，上市公司业绩不确定增大，因此，短期内市场风格转向防御，也转向业绩增长确定的板块，二季度食品饮料及医药行业的表现就体现出了市场的选择。但是下半年，情况可能会有所变化，一方面是因为一些所谓的业绩增长确定的防御板块，积累了过多的超额收益，同时估值水平也上升较多，与这些板块的增长速度开始出现了背离；第二，随着半年报的公布，业绩增长的利好也逐步兑现，市场会形成新的预期，三季度业绩继续成为市场关注的焦点；第三方面，目前市场缺少增量资金，场内存量资金的博弈与结构调整主导着市场表现。因此，所谓的防御性板块，其防御能力下降；而进攻性的板块，当前看来基本面支持度仍

然较弱，尚不足以支撑市场的上涨。由此看来，从基本面及政策角度来看，我们认为，下半年整体行情走势相对平淡，机会来自业绩增幅适度且估值水平合理的个股，或者需求增长确定的个股，这些个股，分布在计算机、电子、医药、化工、电力、地产等各个子行业之中，需要我们更加深入地去挖掘和发现。

4.6 管理人对报告期内基金估值程序等事项的说明

4.6.1 参与估值流程各方及人员（或小组）的职责分工、专业胜任能力和相关工作经历

4.6.1.1 职责分工

（1）参与估值小组成员为 4 人，分别是公司运作部负责人、研究部负责人、风险管理部负责人和法律合规部负责人，组长由运作部负责人担任。

（2）各部门负责人也可推荐代表各部门参与估值小组的成员，如需更换，由相应部门负责人提出。小组成员需经运作部主管副总批准同意。

4.6.1.2 专业胜任能力及相关工作经历

小组由具有多年从事估值运作、证券行业研究、风险管理及熟悉业内法律法规的专家型人员组成。

4.6.2 基金经理参与或决定估值的程度

本公司基金经理参与讨论估值原则及方法，但不参与最终估值决策。

4.6.3 参与估值流程各方之间存在的任何重大利益冲突

参与估值流程各方之间不存在任何重大利益冲突。

4.6.4 已签约的与估值相关的任何定价服务的性质与程度

尚无已签约的任何定价服务。本基金所采用的估值流程及估值结果均已经过会计师事务所鉴证，并经托管银行复核确认。

4.7 管理人对报告期内基金利润分配情况的说明

本基金本报告期内未实施利润分配。

§ 5 托管人报告

5.1 报告期内本基金托管人遵规守信情况声明

2012 年上半年度，基金托管人在工银瑞信主题策略股票型证券投资基金的托管过程中，严格遵守了《证券投资基金法》及其他有关法律法规、基金合同、托管协议，尽职尽责地履行了托管人应尽的义务，不存在任何损害基金持有人利益的行为。

5.2 托管人对报告期内本基金投资运作遵规守信、净值计算、利润分配等情况的说明

2012 年上半年度，工银瑞信基金管理有限公司在工银瑞信主题策略股票型证券投资基金的基金资产净值的计算、基金份额申购赎回价格的计算、基金费用开支等问题上，托管人未发现损害基金持有人利益的行为。

本报告期内本基金未进行收益分配。

5.3 托管人对本半年度报告中财务信息等内容的真实、准确和完整发表意见

2012 年上半年度，由工银瑞信基金管理有限公司编制并经托管人复核审查的有关工银瑞信主题策略股票型证券投资基金的半年度报告中财务指标、净值表现、收益分配情况、财务会计报告相关内容、投资组合报告等内容真实、准确、完整。

§ 6 半年度财务会计报告（未经审计）

6.1 资产负债表

会计主体：工银瑞信主题策略股票型证券投资基金

报告截止日：2012 年 6 月 30 日

单位：人民币元

资产	附注号	本期末 2012 年 6 月 30 日	上年度末 2011 年 12 月 31 日
资产：			
银行存款	6.4.7.1	5,973,858.26	82,037,071.17
结算备付金		827,151.51	6,057,103.42
存出保证金		474,028.00	-
交易性金融资产	6.4.7.2	213,006,218.77	229,283,074.73
其中：股票投资		192,916,218.77	187,654,240.93
基金投资		-	-
债券投资		20,090,000.00	41,628,833.80
资产支持证券投资		-	-
衍生金融资产	6.4.7.3	-	-
买入返售金融资产	6.4.7.4	-	300,000,000.00
应收证券清算款		-	-
应收利息	6.4.7.5	135,681.36	286,248.08
应收股利		73,800.00	-
应收申购款		11,332.97	-
递延所得税资产		-	-
其他资产	6.4.7.6	-	-
资产总计		220,502,070.87	617,663,497.40
负债和所有者权益	附注号	本期末 2012 年 6 月 30 日	上年度末 2011 年 12 月 31 日

负 债:			
短期借款		-	-
交易性金融负债		-	-
衍生金融负债	6.4.7.3	-	-
卖出回购金融资产款		-	-
应付证券清算款		1,174,646.46	-
应付赎回款		168,700.76	-
应付管理人报酬		277,751.23	800,595.44
应付托管费		46,291.87	133,432.57
应付销售服务费		-	-
应付交易费用	6.4.7.7	510,658.04	437,104.63
应交税费		-	-
应付利息		-	-
应付利润		-	-
递延所得税负债		-	-
其他负债	6.4.7.8	444,095.46	341,000.00
负债合计		2,622,143.82	1,712,132.64
所有者权益:			
实收基金	6.4.7.9	221,892,384.49	631,826,498.75
未分配利润	6.4.7.10	-4,012,457.44	-15,875,133.99
所有者权益合计		217,879,927.05	615,951,364.76
负债和所有者权益总计		220,502,070.87	617,663,497.40

注：1、报告截止日 2012 年 06 月 30 日，基金份额净值 0.982 元，基金份额总额 221,892,384.49 份。

2、本基金基金合同生效日为 2011 年 10 月 24 日。

6.2 利润表

会计主体：工银瑞信主题策略股票型证券投资基金

本报告期：2012 年 1 月 1 日至 2012 年 6 月 30 日

单位：人民币元

项 目	附注号	本期
		2012 年 1 月 1 日至 2012 年 6 月 30 日
一、收入		19,821,911.49
1.利息收入		1,361,756.71
其中：存款利息收入	6.4.7.11	248,439.75
债券利息收入		430,895.52
资产支持证券利息收入		-
买入返售金融资产收入		682,421.44
其他利息收入		-
2.投资收益（损失以“-”填列）		-1,757,660.72
其中：股票投资收益	6.4.7.12	-3,365,017.37
基金投资收益		-

债券投资收益	6.4.7.13	107,582.61
资产支持证券投资收益		-
衍生工具收益	6.4.7.14	-
股利收益	6.4.7.15	1,499,774.04
3.公允价值变动收益（损失以“-”号填列）	6.4.7.16	19,693,428.99
4.汇兑收益（损失以“-”号填列）		-
5.其他收入（损失以“-”号填列）	6.4.7.17	524,386.51
减：二、费用		5,462,078.32
1. 管理人报酬	6.4.10.2.1	2,663,460.84
2. 托管费	6.4.10.2.2	443,910.17
3. 销售服务费		-
4. 交易费用	6.4.7.18	2,151,224.52
5. 利息支出		-
其中：卖出回购金融资产支出		-
6. 其他费用	6.4.7.19	203,482.79
三、利润总额（亏损总额以“-”号填列）		14,359,833.17
减：所得税费用		-
四、净利润（净亏损以“-”号填列）		14,359,833.17

注：本基金基金合同生效日为 2011 年 10 月 24 日。

6.3 所有者权益（基金净值）变动表

会计主体：工银瑞信主题策略股票型证券投资基金

本报告期：2012 年 1 月 1 日至 2012 年 6 月 30 日

单位：人民币元

项目	本期 2012 年 1 月 1 日至 2012 年 6 月 30 日		
	实收基金	未分配利润	所有者权益合计
一、期初所有者权益（基金净值）	631,826,498.75	-15,875,133.99	615,951,364.76
二、本期经营活动产生的基金净值变动数（本期利润）	-	14,359,833.17	14,359,833.17
三、本期基金份额交易产生的基金净值变动数（净值减少以“-”号填列）	-409,934,114.26	-2,497,156.62	-412,431,270.88
其中：1.基金申购款	7,000,914.37	44,080.95	7,044,995.32
2.基金赎回款	-416,935,028.63	-2,541,237.57	-419,476,266.20

四、本期向基金份额持有人分配利润产生的基金净值变动（净值减少以“-”号填列）	-	-	-
五、期末所有者权益（基金净值）	221,892,384.49	-4,012,457.44	217,879,927.05

注：本基金基金合同生效日为 2011 年 10 月 24 日。

报表附注为财务报表的组成部分。

本报告 6.1 至 6.4 财务报表由下列负责人签署：

<u>郭特华</u>	<u>夏洪彬</u>	<u>朱辉毅</u>
基金管理公司负责人	主管会计工作负责人	会计机构负责人

6.4 报表附注

6.4.1 基金基本情况

工银瑞信主题策略股票型证券投资基金（以下简称“本基金”），系经中国证券监督管理委员会（以下简称“中国证监会”）证监许可 2011 1340 号文《关于同意核准工银瑞信主题策略股票型证券投资基金募集的批复》的核准，由工银瑞信基金管理有限公司作为发起人于 2011 年 9 月 19 日至 2011 年 10 月 20 日向社会公开募集，募集期结束经安永华明会计师事务所验证并出具 (2011) 验字第 60802052_A06 号验资报告后，向中国证监会报送基金备案材料。基金合同于 2011 年 10 月 24 日正式生效，设立时募集的扣除认购费后的实收基金（本金）为人民币 631,756,943.84 元，在募集期间产生的活期存款利息为人民币 69,554.91 元，以上实收基金（本息）合计为人民币 631,826,498.75 元，折合 631,826,498.75 份基金份额。本基金为契约型开放式，存续期限不定。本基金的基金管理人和注册登记机构均为工银瑞信基金管理有限公司，基金托管人为交通银行股份有限公司。

本基金的投资范围限于具有良好流动性的金融工具，包括国内依法发行上市的股票（包括创业板股票、中小板股票以及其他经中国证监会核准上市的股票）、债券、央票、回购，以及法律法规允许或经中国证监会批准允许基金投资的其它金融工具，但须符合中国证监会相关规定。其中，股票资产占基金资产的比例为 60%-95%，债券、现金等金融工具及其他资产占基金资产的比例为 5%-40%。现金或者到期日在一年以内的政府债券不低于基金资产净值的 5%。业绩比较基准：80%×沪深 300 指数收益率 + 20%×中债综合指数收益率。

6.4.2 会计报表的编制基础

本财务报表系按照中国财政部 2006 年 2 月颁布的《企业会计准则—基本准则》和 38 项具体会计准则、其后颁布的应用指南、解释以及其他相关规定（统称“企业会计准则”）、中国证券业

协会制定的《证券投资基金会计核算业务指引》、中国证监会制定的《关于进一步规范证券投资基金估值业务的指导意见》、《关于证券投资基金执行〈企业会计准则〉估值业务及份额净值计价有关事项的通知》、《证券投资基金信息披露管理办法》、《证券投资基金信息披露内容与格式准则》第 3 号《半年度报告的内容与格式》、《证券投资基金信息披露编报规则》第 3 号《会计报表附注的编制及披露》、《证券投资基金信息披露 XBRL 模板第 3 号〈年度报告和半年度报告〉》及其他中国证监会颁布的相关规定而编制。

本财务报表以本基金持续经营为基础列报。

6.4.3 遵循企业会计准则及其他有关规定的声明

本财务报表符合企业会计准则的要求，真实、完整地反映了本基金于 2012 年 6 月 30 日的财务状况以及 2012 年 1 月 1 日至 2012 年 6 月 30 日止会计期间内的经营成果和净值变动情况。

6.4.4 本报告期所采用的会计政策、会计估计与最近一期年度报告相一致的说明

本报告期所采用的会计政策、会计估计与最近一期年度报告相一致。

6.4.5 会计政策和会计估计变更以及差错更正的说明

6.4.5.1 会计政策变更的说明

本基金本报告期未发生会计政策变更。

6.4.5.2 会计估计变更的说明

本基金本报告期未发生会计估计变更。

6.4.5.3 差错更正的说明

本基金本报告期无需说明的会计差错更正。

6.4.6 税项

1. 印花税

经国务院批准，财政部、国家税务总局研究决定，自 2008 年 4 月 24 日起，调整证券（股票）交易印花税税率，由原先的 3‰调整为 1‰；

经国务院批准，财政部、国家税务总局研究决定，自 2008 年 9 月 19 日起，调整由出让方按证券（股票）交易印花税税率缴纳印花税，受让方不再征收，税率不变；

根据财政部、国家税务总局财税字[2005]103 号文《关于股权分置试点改革有关税收政策问题的通知》的规定，股权分置改革过程中因非流通股股东向流通股股东支付对价而发生的股权转让，暂免征收印花税。

2. 营业税、企业所得税

根据财政部、国家税务总局财税字[2004]78 号文《关于证券投资基金税收政策的通知》的规定，自 2004 年 1 月 1 日起，对证券投资基金（封闭式证券投资基金，开放式证券投资基金）管理人运用基金买卖股票、债券的差价收入，继续免征营业税和企业所得税；

根据财政部、国家税务总局财税字[2005]103 号文《关于股权分置试点改革有关税收政策问题的通知》的规定，股权分置改革中非流通股股东通过对价方式向流通股股东支付的股份、现金等收入，暂免征收流通股股东应缴纳的企业所得税；

根据财政部、国家税务总局财税[2008]1 号文《关于企业所得税若干优惠政策的通知》的规定，对证券投资基金从证券市场中取得的收入，包括买卖股票、债券的差价收入，股权的股息、红利收入，债券的利息收入及其他收入，暂不征收企业所得税。

3. 个人所得税

根据财政部、国家税务总局财税字[2002]128 号文《关于开放式证券投资基金有关税收问题的通知》的规定，对基金取得的股票的股息、红利收入、债券的利息收入及储蓄利息收入，由上市公司、债券发行企业及金融机构在向基金派发股息、红利收入、债券的利息收入及储蓄利息收入时代扣代缴 20% 的个人所得税；

根据财政部、国家税务总局财税字[2005]107 号文《关于股息红利有关个人所得税政策的补充通知》的规定，自 2005 年 6 月 13 日起，对证券投资基金从上市公司分配取得的股息红利所得，按照财税[2005]102 号文规定，扣缴义务人在代扣代缴个人所得税时，减按 50% 计算应纳税所得额；

根据财政部、国家税务总局财税字[2005]103 号文《关于股权分置试点改革有关税收政策问题的通知》的规定，股权分置改革中非流通股股东通过对价方式向流通股股东支付的股份、现金等收入，暂免征收流通股股东应缴纳的个人所得税；

根据财政部、国家税务总局财税[2008]132 号《财政部国家税务总局关于储蓄存款利息所得有关个人所得税政策的通知》，自 2008 年 10 月 9 日起暂免征收储蓄存款利息所得个人所得税。

6.4.7 重要财务报表项目的说明

6.4.7.1 银行存款

单位：人民币元

项目	本期末 2012 年 6 月 30 日
活期存款	5,973,858.26
定期存款	-
其中：存款期限 1-3 个月	-

其他存款	-
合计	5,973,858.26

注：本基金本报告期末投资于定期存款。

6.4.7.2 交易性金融资产

单位：人民币元

项目	本期末 2012年6月30日			
	成本	公允价值	公允价值变动	
股票	193,885,974.81	192,916,218.77	-969,756.04	
债券	交易所市场	-	-	
	银行间市场	19,984,000.00	20,090,000.00	106,000.00
	合计	19,984,000.00	20,090,000.00	106,000.00
资产支持证券	-	-	-	
基金	-	-	-	
其他	-	-	-	
合计	213,869,974.81	213,006,218.77	-863,756.04	

6.4.7.3 衍生金融资产/负债

本基金本报告期期末未持有衍生金融资产/负债。

6.4.7.4 买入返售金融资产

6.4.7.4.1 各项买入返售金融资产期末余额

本基金本期末各项买入返售金融资产均无余额。

6.4.7.4.2 期末买断式逆回购交易中取得的债券

本基金本期末无买断式逆回购交易，也无在买断式逆回购交易中取得的债券。

6.4.7.5 应收利息

单位：人民币元

项目	本期末 2012年6月30日
应收活期存款利息	1,566.69
应收定期存款利息	-
应收其他存款利息	-
应收结算备付金利息	372.20
应收债券利息	133,742.47
应收买入返售证券利息	-
应收申购款利息	-
其他	-

合计	135,681.36
----	------------

6.4.7.6 其他资产

本基金本期末未持有其他资产。

6.4.7.7 应付交易费用

单位：人民币元

项目	本期末 2012年6月30日
交易所市场应付交易费用	510,083.04
银行间市场应付交易费用	575.00
合计	510,658.04

6.4.7.8 其他负债

单位：人民币元

项目	本期末 2012年6月30日
应付券商交易单元保证金	250,000.00
应付赎回费	635.78
预提审计费	39,781.56
预提信息披露费	149,178.12
预提账户维护费	4,500.00
合计	444,095.46

6.4.7.9 实收基金

金额单位：人民币元

项目	本期 2012年1月1日至2012年6月30日	
	基金份额(份)	账面金额
上年度末	631,826,498.75	631,826,498.75
本期申购	7,000,914.37	7,000,914.37
本期赎回(以“-”号填列)	-416,935,028.63	-416,935,028.63
本期末	221,892,384.49	221,892,384.49

注：本期申购中包含转入份额及金额，本期赎回中包含转出份额及金额。

6.4.7.10 未分配利润

单位：人民币元

项目	已实现部分	未实现部分	未分配利润合计
----	-------	-------	---------

上年度末	4,682,051.04	-20,557,185.03	-15,875,133.99
本期利润	-5,333,595.82	19,693,428.99	14,359,833.17
本期基金份额交易产生的变动数	-1,471,109.45	-1,026,047.17	-2,497,156.62
其中：基金申购款	41,996.78	2,084.17	44,080.95
基金赎回款	-1,513,106.23	-1,028,131.34	-2,541,237.57
本期已分配利润	-	-	-
本期末	-2,122,654.23	-1,889,803.21	-4,012,457.44

6.4.7.11 存款利息收入

单位：人民币元

项目	本期 2012年1月1日至2012年6月30日
活期存款利息收入	229,694.41
定期存款利息收入	-
其他存款利息收入	-
结算备付金利息收入	18,745.34
其他	-
合计	248,439.75

6.4.7.12 股票投资收益——买卖股票差价收入

单位：人民币元

项目	本期 2012年1月1日至2012年6月30日
卖出股票成交总额	714,988,441.37
减：卖出股票成本总额	718,353,458.74
买卖股票差价收入	-3,365,017.37

6.4.7.13 债券投资收益

单位：人民币元

项目	本期 2012年1月1日至2012年6月30日
卖出债券（债转股及债券到期兑付）成交总额	42,097,200.26
减：卖出债券（债转股及债券到期兑付）成本总额	41,585,412.56
减：应收利息总额	404,205.09
债券投资收益	107,582.61

资产支持证券投资收益

本基金本报告期间无资产支持证券投资收益。

6.4.7.14 衍生工具收益

本基金本报告期间无衍生工具收益。

6.4.7.15 股利收益

单位：人民币元

项目	本期 2012年1月1日至2012年6月30日
股票投资产生的股利收益	1,499,774.04
基金投资产生的股利收益	-
合计	1,499,774.04

6.4.7.16 公允价值变动收益

单位：人民币元

项目名称	本期 2012年1月1日至2012年6月30日
1. 交易性金融资产	19,693,428.99
——股票投资	19,630,850.23
——债券投资	62,578.76
——资产支持证券投资	-
2. 衍生工具	-
——权证投资	-
3. 其他	-
合计	19,693,428.99

6.4.7.17 其他收入

单位：人民币元

项目	本期 2012年1月1日至2012年6月30日
基金赎回费收入	524,088.56
其他收入_转换费收入	297.95
合计	524,386.51

6.4.7.18 交易费用

单位：人民币元

项目	本期
----	----

	2012 年 1 月 1 日至 2012 年 6 月 30 日
交易所市场交易费用	2,150,649.52
银行间市场交易费用	575.00
合计	2,151,224.52

6.4.7.19 其他费用

单位：人民币元

项目	本期
	2012 年 1 月 1 日至 2012 年 6 月 30 日
审计费用	39,781.56
信息披露费	149,178.12
银行费用	7,023.11
账户维护费	7,500.00
合计	203,482.79

6.4.8 或有事项、资产负债表日后事项的说明

6.4.8.1 或有事项

截至资产负债表日，本基金无需要说明的重大或有事项。

6.4.8.2 资产负债表日后事项

截至财务报表批准日，本基金并无须做披露的重大资产负债表日后事项。

6.4.9 关联方关系

6.4.9.1 本报告期存在控制关系或其他重大利害关系的关联方发生变化的情况

本报告期，与本基金存在控制关系或其他重大利害关系的关联方未发生变化。

6.4.9.2 本报告期与基金发生关联交易的各关联方

关联方名称	与本基金的关系
工银瑞信基金管理有限公司	基金管理人、基金销售机构、基金注册登记机构
交通银行股份有限公司	基金托管人、基金销售机构
中国工商银行股份有限公司	基金管理人股东、基金销售机构

注：1、本报告期本基金关联方未发生变化。

2、以下关联交易均在正常业务范围内按一般商业条款订立。

6.4.10 本报告期及上年度可比期间的关联方交易

6.4.10.1 通过关联方交易单元进行的交易

本基金本报告期未通过关联方交易单元进行交易。

6.4.10.2 关联方报酬

6.4.10.2.1 基金管理费

单位：人民币元

项目	本期 2012年1月1日至2012年6月 30日	上年度可比期间 2011年1月1日至2011年6月30日
当期发生的基金应支付的管理费	2,663,460.84	-
其中：支付销售机构的客户维护费	943,953.66	-

注：基金管理费按前一日基金资产净值的 1.50% 的年费率计提，计算方法如下：

$$H = E \times 1.50\% \div \text{当年天数}$$

H 为每日应计提的基金管理费

E 为前一日基金资产净值

基金管理费每日计提，按月支付。

6.4.10.2.2 基金托管费

单位：人民币元

项目	本期 2012年1月1日至2012年6月30日	上年度可比期间 2011年1月1日至2011年6月30日
当期发生的基金应支付的托管费	443,910.17	-

注：基金托管费按前一日基金资产净值的 0.25% 的年费率计提。计算方法如下：

$$H = E \times 0.25\% \div \text{当年天数}$$

H 为每日应计提的基金托管费

E 为前一日基金资产净值

基金托管费每日计提，按月支付。

6.4.10.3 与关联方进行银行间同业市场的债券(含回购)交易

本基金本报告期末与关联方进行银行间同业市场的债券(含回购)交易。

6.4.10.4 各关联方投资本基金的情况

6.4.10.4.1 报告期内基金管理人运用固有资金投资本基金的情况

本基金的管理人在本报告期内未运用固有资金投资本基金。

6.4.10.4.2 报告期末除基金管理人之外的其他关联方投资本基金的情况

本基金除基金管理人之外的其他关联方在本报告期末与上年度末均未投资本基金。

6.4.10.5 由关联方保管的银行存款余额及当期产生的利息收入

单位：人民币元

关联方名称	本期		上年度可比期间	
	2012年1月1日至2012年6月30日		2011年1月1日至2011年6月30日	
	期末余额	当期利息收入	期末余额	当期利息收入
交通银行股份有限公司	5,973,858.26	229,694.41	-	-

注：本基金基金合同生效日为 2011 年 10 月 24 日。

6.4.10.6 本基金在承销期内参与关联方承销证券的情况

本基金本报告期末在承销期内参与各关联方及托管人股东承销的证券。

6.4.10.7 其他关联交易事项的说明

无。

6.4.11 利润分配情况

本基金本报告期内未实施利润分配。

6.4.12 期末（2012年6月30日）本基金持有的流通受限证券**6.4.12.1 因认购新发/增发证券而于期末持有的流通受限证券**

金额单位：人民币元

6.4.12.1.1 受限证券类别：股票										
证券代码	证券名称	成功认购日	可流通日	流通受限类型	认购价格	期末估值单价	数量 (单位：股)	期末成本总额	期末估值总额	备注
002273	水晶光电	2011年12月22日	2012年12月24日	非公开发行流通受限	35.95	18.22	600,000	10,785,000.00	10,932,000.00	-

6.4.12.2 期末持有的暂时停牌等流通受限股票

本基金本报告期末未持有暂时停牌等流通受限股票。

6.4.12.3 期末债券正回购交易中作为抵押的债券

本基金本报告期末未持有债券正回购交易中作为抵押的债券。

6.4.13 金融工具风险及管理**6.4.13.1 风险管理政策和组织架构**

本基金在日常经营活动中涉及的风险主要包括信用风险、流动性风险及市场风险。本基金管

理人制定了政策和程序来识别及分析这些风险，并设定适当的风险限额及内部控制流程，通过可靠的管理及信息系统持续监控上述各类风险。

本基金管理人的风险管理机构由董事会下属的公司治理与风险控制委员会、督察长、公司风险管理委员会、法律合规部、风险管理部以及各个业务部门组成。

公司实行全面、系统的风险管理，风险管理覆盖公司所有战略环节、业务环节和操作环节。同时制定了系统化的风险管理程序，对风险管理的整个流程进行评估和改进。公司构建了分工明确、相互协作、彼此牵制的风险管理组织结构，形成了由四大防线共同筑成的风险管理体系：第一道防线由各个业务部门构成，各业务部门总监作为风险责任人，负责制订本部门的作业流程以及风险控制措施；第二道监控防线由公司专属风险管理部门法律合规部和风险管理部构成，法律合规部负责对公司业务的法律合规风险进行监控管理，风险管理部负责对公司投资管理风险和运作风险进行监控管理；第三道防线是由公司经营管理层和风险管理委员会构成，公司管理层通过执行委员会下的风险管理委员会对风险状况进行全面监督并及时制定相应的对策和实施监控措施；在上述这三道风险监控防线中，公司督察长和监察稽核人员对风险控制措施和合规风险情况进行全面检查、监督，并视所发生问题情节轻重及时反馈给各部门经理、公司总经理、公司治理与风险控制委员会、董事会、监管机构。督察长独立于公司其他业务部门和公司管理层，对内部控制制度的执行情况实行严格检查和及时反馈，并独立报告；第四道监控防线由董事会下属的公司治理与风险控制委员会构成，公司治理与风险控制委员会通过督察长和监察稽核人员的工作，掌握整体风险状况并进行决策。公司治理与风险控制委员会负责检查公司业务的内控制度的实施情况，监督公司对相关法律法规和公司制度的执行。

本基金的基金管理人对于金融工具的风险管理方法主要是通过定性分析和定量分析的方法去估测各种风险产生的可能损失。从定性分析的角度出发，判断风险损失的严重程度和出现同类风险损失的频度。而从定量分析的角度出发，根据本基金的投资目标，结合基金资产所运用金融工具特征通过特定的风险量化指标、模型，日常的量化报告，确定风险损失的限度和相应置信程度，及时可靠地对各种风险进行监督、检查和评估，并通过相应决策，将风险控制在可承受的范围内。

6.4.13.2 信用风险

信用风险是指基金在交易过程中因交易对手未履行合约责任，或者基金所投资证券之发行人出现违约、拒绝支付到期本息，导致基金资产损失和收益变化的风险。本基金均投资于具有良好信用等级的证券，且通过分散化投资以分散信用风险。本基金投资于一家公司发行的证券市值不超过基金资产净值的 10%，且本基金与由本基金管理人管理的其他基金共同持有一家公司的证券，不得超过该证券的 10%。

本基金在交易所进行的交易均与中国证券登记结算有限责任公司完成证券交收和款项清算，因此违约风险发生的可能性很小；基金在进行银行间同业市场交易前均对交易对手进行信用评估，以控制相应的信用风险。

6.4.13.2.1 按短期信用评级列示的债券投资

于 2011 年 12 月 31 日和 2012 年 6 月 30 日，本基金未持有按短期信用评级的债券投资。

6.4.13.2.2 按长期信用评级列示的债券投资

单位：人民币元

长期信用评级	本期末 2012 年 6 月 30 日	上年度末 2011 年 12 月 31 日
AAA	-	12,636,833.80
AAA 以下	-	-
未评级	-	-
合计	-	12,636,833.80

注：1. 表中所列示的债券投资为除短期融资券以外的信用债券；债券评级分类取自“北方之星”债券投资分析系统

2. 于 2012 年 6 月 30 日，本基金未持有按长期信用评级的债券投资。

6.4.13.3 流动性风险

流动性风险是指基金所持金融工具变现的难易程度。本基金的流动性风险一方面来自于基金份额持有人可随时要求赎回其持有的基金份额，另一方面来自于投资品种所处的交易市场不活跃而带来的变现困难。

本基金所持大部分证券在证券交易所上市，其余亦可在银行间同业市场交易，因此除小部分流通受限证券外，其余均能及时变现。此外，本基金可通过卖出回购金融资产方式借入短期资金应对流动性需求，其上限一般不超过基金持有的债券资产的公允价值。本基金于资产负债表日所持有的金融负债的合同约定剩余到期日均为一年以内且一般不计息，因此账面余额一般即为未折现的合约到期现金流量。

本基金管理人每日预测本基金的流动性需求，并同时通过独立的风险管理部门设定流动性比例要求，对流动性指标进行持续的监测和分析

6.4.13.3.1 金融资产和金融负债的到期期限分析

无。

6.4.13.4 市场风险

市场风险是指基金所持金融工具的公允价值或未来现金流量因所处市场各类价格因素的变动而发生波动的风险，包括利率风险、外汇风险和其他价格风险。

6.4.13.4.1 利率风险

利率风险是指基金的财务状况和现金流量受市场利率变动而发生波动的风险。利率敏感性金融工具均面临由于市场利率上升而导致公允价值下降的风险，其中浮动利率类金融工具还面临每个付息期间结束根据市场利率重新定价时对于未来现金流影响的风险。本基金主要投资于债券市场，因此本基金的收入及经营活动的现金流量受到市场利率变化的影响。本基金的生息资产主要为银行存款、结算备付金、存出保证金及债券投资等。本基金的基金管理人定期对本基金面临的利率敏感性缺口进行监控，并通过调整投资组合的久期等方法对上述利率风险进行管理。

6.4.13.4.1.1 利率风险敞口

单位：人民币元

本期末 2012年6月30 日	1个月以内	1-3个月	3个月-1年	1-5年	5年以上	不计息	合计
资产							
银行存款	5,973,858.26	-	-	-	-	-	5,973,858.26
结算备付金	827,151.51	-	-	-	-	-	827,151.51
存出保证金	-	-	-	-	-	474,028.00	474,028.00
交易性金融资产	-	-	20,090,000.00	-	-	192,916,218.77	213,006,218.77
应收利息	-	-	-	-	-	135,681.36	135,681.36
应收股利	-	-	-	-	-	73,800.00	73,800.00
应收申购款	-	-	-	-	-	11,332.97	11,332.97
其他资产	-	-	-	-	-	-	-
资产总计	6,801,009.77	-	20,090,000.00	-	-	193,611,061.10	220,502,070.87
负债							
应付证券清算款	-	-	-	-	-	1,174,646.46	1,174,646.46
应付赎回款	-	-	-	-	-	168,700.76	168,700.76
应付管理人报酬	-	-	-	-	-	277,751.23	277,751.23
应付托管费	-	-	-	-	-	46,291.87	46,291.87
应付交易费用	-	-	-	-	-	510,658.04	510,658.04
其他负债	-	-	-	-	-	444,095.46	444,095.46
负债总计	-	-	-	-	-	2,622,143.82	2,622,143.82
利率敏感度缺口	6,801,009.77	-	20,090,000.00	-	-	190,988,917.28	217,879,927.05
上年度末 2011年12月31	1个月以内	1-3个月	3个月-1年	1-5年	5年以上	不计息	合计

日							
资产							
银行存款	82,037,071.17	-	-	-	-	-	82,037,071.17
结算备付金	6,057,103.42	-	-	-	-	-	6,057,103.42
交易性金融资产	-	-28,992,000.00	12,636,833.80	-	-187,654,240.93	-	229,283,074.73
买入返售金融资产	300,000,000.00	-	-	-	-	-	300,000,000.00
应收利息	-	-	-	-	-	286,248.08	286,248.08
其他资产	-	-	-	-	-	-	-
资产总计	388,094,174.59	-28,992,000.00	12,636,833.80	-	-187,940,489.01	-	617,663,497.40
负债							
应付管理人报酬	-	-	-	-	-	800,595.44	800,595.44
应付托管费	-	-	-	-	-	133,432.57	133,432.57
应付交易费用	-	-	-	-	-	437,104.63	437,104.63
其他负债	-	-	-	-	-	341,000.00	341,000.00
负债总计	-	-	-	-	-	1,712,132.64	1,712,132.64
利率敏感度缺口	388,094,174.59	-28,992,000.00	12,636,833.80	-	-186,228,356.37	-	615,951,364.76

注：表中所示为本基金资产及交易形成负债的公允价值，并按照合约规定的重新定价日或到期日孰早者进行分类。

6.4.13.4.1.2 利率风险的敏感性分析

假设	该利率敏感性分析基于本基金报表日的利率风险状况；		
	假定所有期限的利率均以相同幅度变动 25 个基点，其他变量不变；		
	此项影响并未考虑管理层为降低利率风险而可能采取的风险管理活动。		
分析	相关风险变量的变动	对资产负债表日基金资产净值的影响金额（单位：人民币元）	
		本期末（2012 年 6 月 30 日）	上年度末（2011 年 12 月 31 日）
	利率增加 25 基准点	-39,206.23	-66,627.92
	利率减少 25 基准点	39,377.34	66,942.58

6.4.13.4.2 其他价格风险

其他价格风险主要为市场价格风险，市场价格风险是指基金所持金融工具的公允价值或未来现金流量因除市场利率和外汇汇率以外的市场价格因素变动而发生波动的风险。本基金主要投资于证券交易所上市或银行间同业市场交易的股票和债券，所面临的最大市场价格风险由所持有的金融工具的公允价值决定。本基金通过投资组合的分散化降低市场价格风险，并且本基金管理人每日对本基金所持有的证券价格实施监控。

6.4.13.4.2.1 其他价格风险敞口

金额单位：人民币元

项目	本期末 2012 年 6 月 30 日		上年度末 2011 年 12 月 31 日	
	公允价值	占基金 资产净 值比例 (%)	公允价值	占基金资 产净值比 例 (%)
交易性金融资产—股票投资	192,916,218.77	88.54	187,654,240.93	30.47
交易性金融资产—基金投资	-	-	-	-
交易性金融资产—债券投资	20,090,000.00	9.22	41,628,833.80	6.76
衍生金融资产—权证投资	-	-	-	-
其他	-	-	-	-
合计	213,006,218.77	97.76	229,283,074.73	37.22

注：1、本基金投资组合中股票投资比例范围为基金资产净值的 60%-95%；债券及现金资产占基金资产净值的比例为 5%-40%。

2、由于四舍五入的原因公允价值占基金资产净值的比例分项之和与合计可能有尾差。

6.4.13.4.2.2 其他价格风险的敏感性分析

假设	1、假定本基金的业绩比较基准变化 5%，其他变量不变；		
	2、用期末时点比较基准浮动 5%基金资产净值相应变化来估测组合市场价格风险；		
	3、Beta 系数是根据组合的净值数据和基准指数数据回归得出，反映了基金和基准的相关性。		
分析	相关风险变量的变动	对资产负债表日基金资产净值的影响金额（单位：人民币元）	
		本期末（2012 年 6 月 30 日）	上年度末（2011 年 12 月 31 日）
	业绩比较基准增加 5%	10,604,949.08	5,828,837.54
业绩比较基准减少 5%	-10,604,949.08	-5,828,837.54	

6.4.13.4.3 采用风险价值法管理风险

无。

6.4.14 有助于理解和分析会计报表需要说明的其他事项

截至资产负债表日，本基金无需要说明的其他重要事项。

§ 7 投资组合报告

7.1 期末基金资产组合情况

金额单位：人民币元

序号	项目	金额	占基金总资产的比例 (%)
1	权益投资	192,916,218.77	87.49
	其中：股票	192,916,218.77	87.49
2	固定收益投资	20,090,000.00	9.11
	其中：债券	20,090,000.00	9.11
	资产支持证券	-	-
3	金融衍生品投资	-	-
4	买入返售金融资产	-	-
	其中：买断式回购的买入返售金融资产	-	-
5	银行存款和结算备付金合计	6,801,009.77	3.08
6	其他各项资产	694,842.33	0.32
7	合计	220,502,070.87	100.00

注：由于四舍五入的原因金额占基金总资产的比例分项之和与合计可能有尾差。

7.2 期末按行业分类的股票投资组合

金额单位：人民币元

代码	行业类别	公允价值	占基金资产净值比例 (%)
A	农、林、牧、渔业	-	-
B	采掘业	22,316,302.10	10.24
C	制造业	76,538,307.86	35.13
C0	食品、饮料	9,283,467.26	4.26
C1	纺织、服装、皮毛	-	-
C2	木材、家具	-	-
C3	造纸、印刷	4,257,500.00	1.95
C4	石油、化学、塑胶、塑料	12,833,989.16	5.89
C5	电子	19,714,361.04	9.05
C6	金属、非金属	7,245,150.00	3.33
C7	机械、设备、仪表	23,203,840.40	10.65
C8	医药、生物制品	-	-
C99	其他制造业	-	-
D	电力、煤气及水的生产和供应业	10,221,400.00	4.69
E	建筑业	-	-
F	交通运输、仓储业	-	-
G	信息技术业	9,861,756.90	4.53
H	批发和零售贸易	-	-

I	金融、保险业	38,629,140.51	17.73
J	房地产业	20,743,227.18	9.52
K	社会服务业	14,606,084.22	6.70
L	传播与文化产业	-	-
M	综合类	-	-
	合计	192,916,218.77	88.54

注：由于四舍五入的原因公允价值占基金资产净值比例的分项之和与合计可能有尾差。

7.3 期末按公允价值占基金资产净值比例大小排序的所有股票投资明细

金额单位：人民币元

序号	股票代码	股票名称	数量（股）	公允价值	占基金资产净值比例（%）
1	002273	水晶光电	600,000	10,932,000.00	5.02
2	601633	长城汽车	532,838	9,484,516.40	4.35
3	002311	海大集团	519,791	9,283,467.26	4.26
4	601318	中国平安	199,953	9,145,850.22	4.20
5	600340	华夏幸福	499,902	9,043,227.18	4.15
6	600141	兴发集团	410,000	8,482,900.00	3.89
7	601117	中国化学	1,399,906	8,077,457.62	3.71
8	002155	辰州矿业	399,867	7,741,425.12	3.55
9	000979	中弘股份	1,000,000	7,400,000.00	3.40
10	600549	厦门钨业	165,000	7,245,150.00	3.33
11	300257	开山股份	243,068	6,927,438.00	3.18
12	000783	长江证券	749,927	6,824,335.70	3.13
13	601918	国投新集	500,000	6,105,000.00	2.80
14	600030	中信证券	400,000	5,052,000.00	2.32
15	002655	共达电声	249,985	4,619,722.80	2.12
16	600123	兰花科创	250,000	4,515,000.00	2.07
17	002266	浙富股份	599,988	4,499,910.00	2.07
18	002410	广联达	179,820	4,412,782.80	2.03
19	000539	粤电力A	660,000	4,356,000.00	2.00
20	002167	东方锆业	229,973	4,351,089.16	2.00
21	600837	海通证券	449,952	4,333,037.76	1.99
22	000656	金科股份	400,000	4,300,000.00	1.97
23	300043	星辉车模	250,000	4,257,500.00	1.95
24	600259	广晟有色	59,986	3,954,876.98	1.82
25	000888	峨眉山A	180,000	3,848,400.00	1.77
26	600642	申能股份	800,000	3,688,000.00	1.69
27	601688	华泰证券	299,940	3,149,370.00	1.45

28	600999	招商证券	250,000	2,902,500.00	1.33
29	600369	西南证券	250,000	2,827,500.00	1.30
30	000415	渤海租赁	350,815	2,680,226.60	1.23
31	002474	榕基软件	109,950	2,307,850.50	1.06
32	600149	ST 廊发展	349,920	2,291,976.00	1.05
33	601788	光大证券	167,999	2,212,546.83	1.02
34	000728	国元证券	200,000	2,182,000.00	1.00
35	000601	韶能股份	570,000	2,177,400.00	1.00
36	300127	银河磁体	77,992	2,161,938.24	0.99
37	002376	新北洋	110,000	2,125,200.00	0.98
38	300224	正海磁材	90,000	2,000,700.00	0.92
39	300170	汉得信息	58,860	1,015,923.60	0.47

7.4 报告期内股票投资组合的重大变动

7.4.1 累计买入金额超出期初基金资产净值 2%或前 20 名的股票明细

金额单位：人民币元

序号	股票代码	股票名称	本期累计买入金额	占期初基金资产净值比例 (%)
1	600770	综艺股份	32,521,247.17	5.28
2	000858	五粮液	19,709,729.24	3.20
3	600176	中国玻纤	15,996,381.85	2.60
4	002155	辰州矿业	15,914,626.13	2.58
5	600340	华夏幸福	14,985,832.33	2.43
6	000012	南玻A	14,755,738.69	2.40
7	600467	好当家	13,307,875.10	2.16
8	002266	浙富股份	13,305,426.22	2.16
9	000528	柳工	12,972,994.55	2.11
10	600141	兴发集团	12,144,857.14	1.97
11	000888	峨眉山A	10,800,078.59	1.75
12	600100	同方股份	10,794,961.34	1.75
13	000979	中弘股份	10,762,359.78	1.75
14	600970	中材国际	10,197,163.26	1.66
15	000060	中金岭南	9,575,095.85	1.55
16	600456	宝钛股份	9,424,148.03	1.53
17	600259	广晟有色	9,387,600.79	1.52
18	600549	厦门钨业	9,158,391.95	1.49

19	600633	浙报传媒	9,057,100.50	1.47
20	600373	中文传媒	8,943,826.22	1.45

注：1、买入包括基金申购新股、配股、债转股、换股及行权等获得的股票；

2、买入金额按买入成交金额（成交单价乘以成交数量）填列，不考虑相关交易费用。

7.4.2 累计卖出金额超出期初基金资产净值 2%或前 20 名的股票明细

金额单位：人民币元

序号	股票代码	股票名称	本期累计卖出金额	占期初基金资产净值比例（%）
1	000566	海南海药	68,282,173.86	11.09
2	000759	中百集团	44,124,873.02	7.16
3	600310	桂东电力	41,151,555.99	6.68
4	600770	综艺股份	32,808,958.31	5.33
5	002266	浙富股份	28,307,912.99	4.60
6	000858	五粮液	19,994,393.68	3.25
7	600176	中国玻纤	15,834,643.20	2.57
8	000012	南玻A	14,509,590.98	2.36
9	000528	柳工	14,066,415.65	2.28
10	600467	好当家	13,885,548.30	2.25
11	601928	凤凰传媒	12,469,055.94	2.02
12	600100	同方股份	11,350,531.16	1.84
13	600970	中材国际	11,056,424.57	1.80
14	600633	浙报传媒	10,257,862.20	1.67
15	600456	宝钛股份	9,954,823.61	1.62
16	000060	中金岭南	9,601,347.96	1.56
17	600559	老白干酒	8,606,297.53	1.40
18	000630	铜陵有色	8,568,993.20	1.39
19	600298	安琪酵母	8,424,230.21	1.37
20	600066	宇通客车	8,383,050.37	1.36

注：1、卖出主要指二级市场上主动的卖出、换股、要约收购、发行人回购及行权等减少的股票；

2、卖出金额按卖出成交金额（成交单价乘以成交数量）填列，不考虑相关交易费用。

7.4.3 买入股票的成本总额及卖出股票的收入总额

单位：人民币元

买入股票成本（成交）总额	703,984,586.35
卖出股票收入（成交）总额	714,988,441.37

注：买入股票成本、卖出股票收入均按买卖成交金额（成交单价乘以成交数量）填列，不考虑相关交易费用。

7.5 期末按债券品种分类的债券投资组合

金额单位：人民币元

序号	债券品种	公允价值	占基金资产净值比例（%）
1	国家债券	-	-
2	央行票据	-	-
3	金融债券	20,090,000.00	9.22
	其中：政策性金融债	20,090,000.00	9.22
4	企业债券	-	-
5	企业短期融资券	-	-
6	中期票据	-	-
7	可转债	-	-
8	其他	-	-
9	合计	20,090,000.00	9.22

注：由于四舍五入的原因公允价值占基金资产净值的比例分项之和与合计可能有尾差。

7.6 期末按公允价值占基金资产净值比例大小排名的前五名债券投资明细

金额单位：人民币元

序号	债券代码	债券名称	数量（张）	公允价值	占基金资产净值比例（%）
1	120305	12 进出 05	200,000	20,090,000.00	9.22

7.7 期末按公允价值占基金资产净值比例大小排名的所有资产支持证券投资明细

本基金本报告期末未持有资产支持证券。

7.8 期末按公允价值占基金资产净值比例大小排名的前五名权证投资明细

本基金本报告期末未持有权证。

7.9 投资组合报告附注

7.9.1 基金投资的前十名证券的发行主体本期未出现被监管部门立案调查，或在报告编制日前一年内受到公开谴责、处罚的情形。

7.9.2 基金投资的前十名股票未超出基金合同规定的备选股票库。

7.9.3 期末其他各项资产构成

单位：人民币元

序号	名称	金额
----	----	----

1	存出保证金	474,028.00
2	应收证券清算款	-
3	应收股利	73,800.00
4	应收利息	135,681.36
5	应收申购款	11,332.97
6	其他应收款	-
7	待摊费用	-
8	其他	-
9	合计	694,842.33

7.9.4 期末持有的处于转股期的可转换债券明细

本基金本报告期末未持有处于转股期的可转换债券。

7.9.5 期末前十名股票中存在流通受限情况的说明

金额单位：人民币元

序号	股票代码	股票名称	流通受限部分的公允价值	占基金资产净值比例 (%)	流通受限情况说明
1	002273	水晶光电	10,932,000.00	5.02	非公开发行

7.9.6 投资组合报告附注的其他文字描述部分

无。

§ 8 基金份额持有人信息

8.1 期末基金份额持有人户数及持有人结构

份额单位：份

持有人户数 (户)	户均持有的 基金份额	持有人结构			
		机构投资者		个人投资者	
		持有份额	占总份 额比例	持有份额	占总份 额比例
7,506	29,562.00	9,235,119.87	4.16%	212,657,264.62	95.84%

8.2 期末基金管理人的从业人员持有本开放式基金的情况

项目	持有份额总数 (份)	占基金总份额比例
基金管理公司所有从业人员持有本开放式基金	36,562.72	0.02%

- 注：1. 本公司高级管理人员、基金投资和研究部门负责人持有本基金份额总量的数量区间为 0；
2. 本基金的基金经理持有本基金份额总量的数量区间为 0。

§ 9 开放式基金份额变动

单位：份

基金合同生效日（2011 年 10 月 24 日）基金份额总额	631,826,498.75
本报告期期初基金份额总额	631,826,498.75
本报告期基金总申购份额	7,000,914.37
减：本报告期基金总赎回份额	416,935,028.63
本报告期基金拆分变动份额	-
本报告期末基金份额总额	221,892,384.49

- 注：1、“本报告期基金总申购份额”含红利再投、转换入份额；
2、“本报告期基金总赎回份额”含转换出份额。

§ 10 重大事件揭示

10.1 基金份额持有人大会决议

本报告期，本基金未召开持有人大会。

10.2 基金管理人、基金托管人的专门基金托管部门的重大人事变动

1、基金管理人：

本报告期，基金管理人未发生重大人事变动。

2、基金托管人托管部门：

本报告期，基金托管人交通银行于 2012 年 5 月 28 日公布了《交通银行股份有限公司关于资产托管部总经理变更的公告》，交通银行资产托管部原总经理谷娜莎同志不再担任资产托管部总经理职务。资产托管部总经理职务由刘树军同志担任。具体内容请参阅在 2012 年 5 月 30 日《上海证券报》上发布的《交通银行股份有限公司关于资产托管部总经理变更的公告》。

10.3 涉及基金管理人、基金财产、基金托管业务的诉讼

本报告期内无涉及基金管理人、基金财产、基金托管业务的诉讼事项。

10.4 基金投资策略的改变

无。

10.5 为基金进行审计的会计师事务所情况

本基金本报告期没有改聘会计师事务所。

10.6 管理人、托管人及其高级管理人员受稽查或处罚等情况

本报告期内管理人、托管人的托管业务部门及其相关高级管理人员未受到任何稽查或处罚。

10.7 基金租用证券公司交易单元的有关情况

10.7.1 基金租用证券公司交易单元进行股票投资及佣金支付情况

金额单位：人民币元

券商名称	交易单元数量	股票交易		应支付该券商的佣金		备注
		成交金额	占当期股票成交总额的比例	佣金	占当期佣金总量的比例	
齐鲁证券	1	698,104,279.34	49.23%	572,305.20	48.69%	-
中信证券	1	661,595,934.52	46.65%	564,814.07	48.06%	-
航天证券	1	58,410,200.80	4.12%	38,175.40	3.25%	-
首创证券	1	-	-	-	-	-
方正证券	1	-	-	-	-	-

注：1. 券商的选择标准和程序

(1) 选择标准：注重综合服务能力

a) 券商财务状况良好、经营行为规范、风险管理先进、投资风格与工银瑞信有互补性、在最近一年内无重大违规行为。

b) 券商具有较强的综合研究能力：能及时、全面、定期提供高质量的关于宏观、行业、资本市场、个股分析报告及其他丰富全面的信息咨询服务；有很强的分析能力，能根据工银瑞信所管理基金的特定要求，提供专门研究报告；具有开发量化投资组合模型的能力以及其他综合服务能力。

c) 与其他券商相比，该券商能够提供最佳交易执行和优惠合理的佣金率。

(2) 选择程序

a) 确定券商数量：根据以上标准对不同券商进行考察、选择和确定。投资研究部门（权益投资部，固定收益部，专户投资部，研究部和中央交易室）根据公司基金规模和服务需求等因素确定对合作券商的数量，每年根据公司经营规模变化及券商评估结果决定是否需要新增或调整合作券商，选定的名单需经主管投资副总和总经理审批同意。

b) 签订委托协议：与被选择的券商签订委托代理协议，明确签定协议双方的公司名称、委托代理

期限、佣金率、双方的权利义务等，经签章有效。委托代理协议一式五份，协议双方及证券主管机关各留存一份，工银瑞信法律合规部留存备案，并报相关证券主管机关留存报备。

2. 券商的评估，保留和更换程序

(1) 席位的租用期限暂定为一年，合同到期 15 天内，投资研究部门将根据各券商研究在服务期间的综合证券服务质量等情况，进行评估。

(2) 对于符合标准的券商，工银瑞信将与其续约；对于不能达到标准的券商，不与其续约，并根据券商选择标准和程序，重新选择其它经营稳健、研究能力强、综合服务质量高的证券经营机构，租用其交易席位。

(3) 若券商提供的综合证券服务不符合要求，工银瑞信有权按照委托协议规定，提前中止租用其交易席位。

证券公司席位的变更情况

在报告期内本基金新增航天证券有限责任公司的 26329 上海交易单元，方正证券股份有限公司的 26569 上海交易单元。

10.7.2 基金租用证券公司交易单元进行其他证券投资的情况

金额单位：人民币元

券商名称	债券交易		债券回购交易		权证交易	
	成交金额	占当期债券成交总额的比例	成交金额	占当期债券回购成交总额的比例	成交金额	占当期权证成交总额的比例
齐鲁证券	-	-	-	-	-	-
中信证券	12,724,567.20	100.00%	200,000,000.00	100.00%	-	-
航天证券	-	-	-	-	-	-
首创证券	-	-	-	-	-	-
方正证券	-	-	-	-	-	-

10.8 其他重大事件

序号	公告事项	法定披露方式	法定披露日期
1	工银瑞信基金管理有限公司关于延长网上交易及电话交易工行支	三大报、公司网站	2012 年 6 月 30 日

	付渠道费率优惠的公告		
2	关于参加华融证券股份有限公司网上基金定投费率优惠活动的公告	三大报、公司网站	2012 年 5 月 29 日
3	工银瑞信基金管理有限公司关于在红塔证券股份有限公司增加代销旗下七支基金的公告	三大报、公司网站	2012 年 5 月 25 日
4	工银瑞信基金管理有限公司关于固有资金投资的公告	三大报、公司网站	2012 年 5 月 18 日
5	工银瑞信基金管理有限公司客户服务中心迁址及暂停服务公告	三大报、公司网站	2012 年 4 月 24 日
6	工银瑞信基金管理有限公司关于旗下部分基金持有的长期停牌股票估值方法调整的公告	公司网站	2012 年 3 月 29 日
7	工银瑞信基金管理有限公司关于旗下部分基金持有的长期停牌股票估值方法调整的公告	公司网站	2012 年 3 月 23 日
8	工银瑞信基金管理有限公司关于在中信证券（浙江）有限责任公司增加代销旗下七支基金的公告	三大报、公司网站	2012 年 2 月 10 日
9	关于工银瑞信主题策略股票型证券投资基金开放日常申购、赎回、转换、定期定额投资业务的公告	三大报、公司网站	2012 年 1 月 17 日
10	工银瑞信基金管理有限公司关于开通工银瑞信主题策略股票型证券投资基金直销网上交易和电话交易业务以及部分费率优惠的公告	三大报、公司网站	2012 年 1 月 17 日

注：三大报包括中国证券报、上海证券报、证券时报。

§ 11 影响投资者决策的其他重要信息

无。

§ 12 备查文件目录

12.1 备查文件目录

- 1、中国证监会批准工银瑞信主题策略股票型证券投资基金设立的文件
- 2、《工银瑞信主题策略股票型证券投资基金基金合同》
- 3、《工银瑞信主题策略股票型证券投资基金托管协议》
- 4、基金管理人业务资格批件和营业执照
- 5、基金托管人业务资格批件和营业执照
- 6、报告期内基金管理人在指定报刊上披露的各项公告

12.2 存放地点

基金管理人或基金托管人的办公场所。

12.3 查阅方式

投资者可于营业时间查阅，或登录基金管理人网站查阅。

投资者可在营业时间免费查阅。也可在支付工本费后，在合理时间内取得上述文件的复印件。

投资者对本报告书如有疑问，可咨询本基金管理人——工银瑞信基金管理有限公司。

客户服务中心电话：400-811-9999

网址：www.icbccs.com.cn