

华富竞争力优选混合型证券投资基金 2012 年半年度报告 摘要

2012年6月30日

基金管理人：华富基金管理有限公司

基金托管人：中国建设银行股份有限公司

送出日期：2012年8月28日

§ 1 重要提示

1.1 重要提示

基金管理人的董事会、董事保证本报告所载资料不存在虚假记载、误导性陈述或重大遗漏，并对其内容的真实性、准确性和完整性承担个别及连带的法律责任。本半年度报告已经三分之二以上独立董事签字同意，并由董事长签发。

基金托管人中国建设银行股份有限公司根据本基金合同规定，于 2012 年 8 月 27 日复核了本报告中的财务指标、净值表现、利润分配情况、财务会计报告、投资组合报告等内容，保证复核内容不存在虚假记载、误导性陈述或者重大遗漏。

基金管理人承诺以诚实信用、勤勉尽责的原则管理和运用基金资产，但不保证基金一定盈利。

基金的过往业绩并不代表其未来表现。投资有风险，投资者在作出投资决策前应仔细阅读本基金的招募说明书及其更新。

本半年度报告摘要摘自半年度报告正文，投资者欲了解详细内容，应阅读半年度报告正文。

本报告中财务资料未经审计。

本报告期自 2012 年 1 月 1 日起至 2012 年 6 月 30 日止。

§ 2 基金简介

2.1 基金基本情况

基金简称	华富竞争力优选混合
基金主代码	410001
交易代码	410001
基金运作方式	契约型开放式
基金合同生效日	2005 年 3 月 2 日
基金管理人	华富基金管理有限公司
基金托管人	中国建设银行股份有限公司
报告期末基金份额总额	1,728,633,955.19 份
基金合同存续期	不定期

2.2 基金产品说明

投资目标	本基金采取适度主动资产配置和积极主动精选证券的投资策略，对基金投资风险的控制遵循“事前防范、事中控制、事后评估”的风险控制程序，运用华富PMC选股系统，力求实现基金资产的中长期稳定增值。
投资策略	在资产配置方面，采用自上而下的方法，确定各类资产的权重；在行业及股票选择方面，利用自身开发的“华富PMC选股系统”进行行业及股票综合筛选；在债券选择方面，通过研究宏观经济、国家政策及收益率曲线，积极调整债券组合的久期结构。
业绩比较基准	$60\% \times \text{中信标普 300 指数} + 35\% \times \text{中信标普全债指数} + 5\% \times \text{同业存款利率}$
风险收益特征	本基金属于中等风险的混合型基金，其风险收益特征从长期平均来看，介于单纯的股票型组合与单纯的债券型组合之间。基金管理人通过适度主动的资产配置与积极主动的精选证券，实现风险限度内的合理回报。

2.3 基金管理人和基金托管人

项目		基金管理人	基金托管人
名称		华富基金管理有限公司	中国建设银行股份有限公司
信息披露负责人	姓名	满志弘	尹东
	联系电话	021-68886996	010-67595003
	电子邮箱	manzh@hffund.com	yindong.zh@ccb.com

客户服务电话	400-700-8001	010-67595096
传真	021-68887997	010-66275853

2.4 信息披露方式

登载基金半年度报告正文的管理人互联网网址	http://www.hffund.com
基金半年度报告备置地点	基金管理人及基金托管人的办公场所

§ 3 主要财务指标和基金净值表现

3.1 主要会计数据和财务指标

金额单位：人民币元

3.1.1 期间数据和指标	报告期(2012年1月1日 - 2012年6月30日)
本期已实现收益	-117,577,265.38
本期利润	-32,975,438.47
加权平均基金份额本期利润	-0.0189
本期基金份额净值增长率	-3.85%
3.1.2 期末数据和指标	报告期末(2012年6月30日)
期末可供分配基金份额利润	-0.1453
期末基金资产净值	825,593,701.24
期末基金份额净值	0.4776

注：1) 本期已实现收益指基金本期利息收入、投资收益、其他收入（不含公允价值变动收益）扣除相关费用后的余额，本期利润为本期已实现收益加上本期公允价值变动收益。

2) 以上所述基金业绩指标不包括持有人认购或交易基金的各项费用（例如，开放式基金的申购赎回费等），计入费用后实际收益水平要低于所列数字。

3) 期末可供分配利润，采用期末资产负债表中未分配利润与未分配利润中已实现部分的孰低数，表中的“期末”均指报告期最后一日，即6月30日。

3.2 基金净值表现

3.2.1 基金份额净值增长率及其与同期业绩比较基准收益率的比较

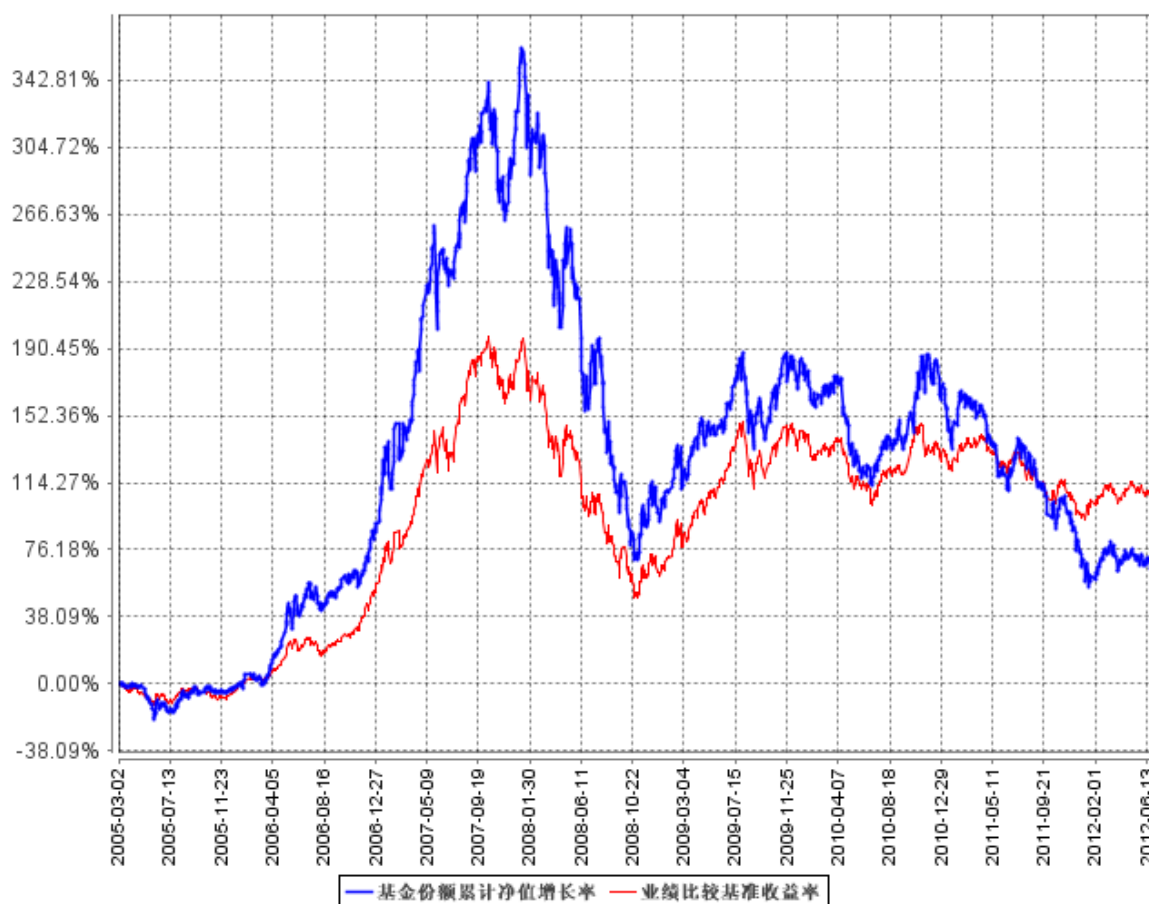
阶段	份额净值增长率①	份额净值增长率标准差②	业绩比较基准收益率③	业绩比较基准收益率标准差④	①-③	②-④
过去一个月	-5.26%	0.91%	-3.45%	0.64%	-1.81%	0.27%

过去三个月	-0.40%	1.00%	1.00%	0.65%	-1.40%	0.35%
过去六个月	-3.85%	1.36%	4.08%	0.78%	-7.93%	0.58%
过去一年	-25.64%	1.34%	-9.96%	0.81%	-15.68%	0.53%
过去三年	-35.92%	1.40%	-8.80%	0.94%	-27.12%	0.46%
自基金合同生效起至今	64.01%	1.68%	104.67%	1.16%	-40.66%	0.52%

注：业绩比较基准收益率=60%×中信标普 300 指数+35%×中信标普全债指数+5% ×同业存款利率，业绩比较基准在每个交易日实现再平衡。

3.2.2 自基金合同生效以来基金份额累计净值增长率变动及其与同期业绩比较基准收益率变动的比较

基金份额累计净值增长率与同期业绩比较基准收益率的历史走势对比图



注：根据《华富竞争力优选混合型证券投资基金基金合同》的规定，本基金的资产配置范围为：股票 30%~90%、债券 5%~65%、现金不低于基金资产净值的 5%。本基金建仓期为 2005 年 3 月 2 日至 9 月 2 日，建仓期结束时各项资产配置比例符合合同约定。本报告期内，本基金严格执行了《华富竞争力优选混合型证券投资基金基金合同》的相关规定。

§ 4 管理人报告

4.1 基金管理人及基金经理情况

4.1.1 基金管理人及其管理基金的经验

基金管理人华富基金管理有限公司于 2004 年 3 月 29 日经中国证监会证监基金字[2004]47 号文核准开业，4 月 19 日在上海正式注册成立，注册资本 1.2 亿元，公司股东为华安证券有限责任公司、安徽省信用担保集团有限公司和合肥兴泰控股集团有限公司。截止 2012 年 6 月 30 日，本基金管理人管理了华富竞争力优选混合型证券投资基金、华富货币市场基金、华富成长趋势股票型证券投资基金、华富收益增强债券型证券投资基金、华富策略精选灵活配置混合型证券投资基金、华富价值增长灵活配置混合型证券投资基金、华富中证 100 指数证券投资基金、华富强化回报债券型证券投资基金、华富量子生命力股票型证券投资基金和华富中小板指数增强型证券投资基金十只基金。

4.1.2 基金经理（或基金经理小组）及基金经理助理简介

姓名	职务	任本基金的基金经理（助理）期限		证券从业年限	说明
		任职日期	离任日期		
张琦	华富竞争力优选基金基金经理	2010 年 6 月 2 日	—	七年	英国里丁大学投资银行专业硕士，六年证券从业经验，2004 年 8 月至 2006 年 8 月在光大证券有限公司从事证券研究工作，2006 年 8 月至 2010 年 3 月在银华基金管理有限公司从事证券研究及专户投资工作，2010 年 4 月加入我公司。

注：任职日期指公司作出决定之日，证券从业年限的计算标准上，证券从业的含义遵从行业协会《证券业从业人员资格管理办法》的相关规定。

4.2 管理人对报告期内本基金运作遵规守信情况的说明

本报告期内，本基金管理人认真遵循《中华人民共和国证券投资基金法》及相关法律法规、基金合同的规定，勤勉尽责地为基金份额持有人谋求利益，基金运作合法合规，不存在损害基金份额持有人利益的行为。

4.3 管理人对报告期内公平交易情况的专项说明

4.3.2 公平交易制度的执行情况

本基金管理人根据中国证监会《证券投资基金管理公司公平交易制度指导意见》等相关法规要求，结合实际情况，制定了《华富基金管理有限公司公平交易管理制度》，对证券的一级市场申购、二级市场交易相关的研究分析、投资决策、授权、交易执行、业绩评估等投资管理环节全部纳入公平交易管理中，实行事前控制、事中监控、事后分析反馈的流程化管理。在制度和流程上确保各组合享有同等信息知情权、均等交易机会，并保持各组合的独立投资决策权。

本报告期内，公司公平交易制度总体执行情况良好。

4.3.3 异常交易行为的专项说明

本报告期内未发现本基金存在异常交易行为。本基金报告期内不存在参与的交易所公开竞价同日反向交易成交较少的单边交易量超过该证券当日成交量的 5% 的情形。

4.4 管理人对报告期内基金的投资策略和业绩表现的说明

4.4.1 报告期内基金投资策略和运作分析

2012 年上半年，欧债危机愈演愈烈，全球经济疲弱，国际金融市场剧烈动荡，国内经济增速也出现了明显下降。为“稳增长、稳通胀”出台了一系列政策，但见效甚微，国资委号召国企做好过冬的准备。郭树清主席上任之后，连推新政，反响强烈，但并未起到提升市场信心的效果，A 股颓势依旧。

期间各行业严重分化，以白酒为代表的大消费上涨，房地产、券商都出现了板块性机会，除了少部分股票之外，大部分股票下跌。

本基金上半年投资策略减持了大消费，但是对于白酒等如此持续的上涨缺乏认识，没能坚持持有，而部分消费股并未上涨，在板块内的选股也存在一些问题。

4.4.2 报告期内基金的业绩表现

本基金于 2005 年 3 月 2 日正式成立。截至 2012 年 6 月 30 日，本基金份额净值为 0.4776 元，累计基金份额净值为 1.6152 元。报告期，本基金本报告期份额净值增长率为 -3.85%，同期业绩比较基准收益率为 4.08%。

4.5 管理人对宏观经济、证券市场及行业走势的简要展望

2012 年下半年，经济工作会议预期升温，股市破位之后的恐慌杀跌将逐步趋缓。未来触发因

素主要是对政策的事件或者股票市场的制度性变革。海外方面，西班牙债务问题引发系统风险的概率不大，美国就业稳定，降低长期利率从而促进房地产市场缓慢复苏有明显的效果。

我们认为投资机会可能在两个方面：一个是周期股中的超跌反弹，如煤炭、有色、机械等；另外一个成长股的创新主线，主要是受益于金改的非银行金融、生产性服务业、新能源领域中的受益于垄断国企控制力减弱的等。下半年将不断总结经验，把握投资方向和市场热点，使基金业绩尽快提升，回报投资者。

4.6 管理人对报告期内基金估值程序等事项的说明

本基金管理人为了有效控制基金估值流程，按照相关法律法规的规定，成立了估值委员会，并制订了相关制度和流程。估值委员会负责基金估值相关工作的评估、决策、执行和监督，确保基金估值的公允、合理，保证估值未被歪曲以免对基金持有人产生不利影响。公司估值委员会主席为公司总经理，成员包括总经理、副总经理、运作保障部负责人、监察稽核部负责人以及基金核算、金融工程、行业研究等方面的骨干。估值委员会所有相关人员均具有丰富的行业分析经验和会计核算经验等证券投资基金行业从业经验和专业能力。基金经理如认为估值有被歪曲或有失公允的情况，可向估值委员会报告并提出相关意见和建议。各方不存在任何重大利益冲突，一切以投资者利益最大化为最高准则。本基金未与任何第三方签订定价服务协议。

4.7 管理人对报告期内基金利润分配情况的说明

本基金按照《证券投资基金运作管理办法》和《华富竞争力优选混合型证券投资基金基金合同》的有关规定，本期利润为-32,975,438.47，期末可供分配利润为-251,219,865.46。本报告期内未进行利润分配。

§ 5 托管人报告

5.1 报告期内本基金托管人遵规守信情况声明

本报告期，中国建设银行股份有限公司在本基金的托管过程中，严格遵守了《证券投资基金法》、基金合同、托管协议和其他有关规定，不存在损害基金份额持有人利益的行为，完全尽职尽责地履行了基金托管人应尽的义务。

5.2 托管人对报告期内本基金投资运作遵规守信、净值计算、利润分配等情况的说明

本报告期，本托管人按照国家有关规定、基金合同、托管协议和其他有关规定，对本基金的基金资产净值计算、基金费用开支等方面进行了认真的复核，对本基金的投资运作方面进行了监督，未发现基金管理人有关损害基金份额持有人利益的行为。

报告期内，本基金未实施利润分配。

5.3 托管人对本半年度报告中财务信息等内容的真实、准确和完整发表意见

本托管人复核审查了本报告中的财务指标、净值表现、利润分配情况、财务会计报告、投资组合报告等内容，保证复核内容不存在虚假记载、误导性陈述或者重大遗漏。

§ 6 半年度财务会计报告（未经审计）

6.1 资产负债表

会计主体：华富竞争力优选混合型证券投资基金

报告截止日：2012 年 6 月 30 日

单位：人民币元

资产	附注号	本期末 2012 年 6 月 30 日	上年度末 2011 年 12 月 31 日
资产：			
银行存款	6.4.7.1	179,308,063.10	86,605,307.55
结算备付金		3,566,749.71	6,598,894.89
存出保证金		1,832,073.32	2,914,850.86
交易性金融资产	6.4.7.2	652,216,834.26	745,194,890.50
其中：股票投资		597,863,882.26	692,361,385.70
基金投资		-	-
债券投资		54,352,952.00	52,833,504.80
资产支持证券投资		-	-
衍生金融资产	6.4.7.3	-	-
买入返售金融资产	6.4.7.4	-	49,500,274.25
应收证券清算款		2,657,656.34	-
应收利息	6.4.7.5	610,223.78	273,399.70
应收股利		-	-
应收申购款		23,605.34	96,176.10

递延所得税资产		-	-
其他资产	6.4.7.6	-	-
资产总计		840,215,205.85	891,183,793.85
负债和所有者权益	附注号	本期末 2012年6月30日	上年度末 2011年12月31日
负 债:			
短期借款		-	-
交易性金融负债		-	-
衍生金融负债	6.4.7.3	-	-
卖出回购金融资产款		-	-
应付证券清算款		8,159,734.82	9,103,186.20
应付赎回款		297,058.60	62,391.81
应付管理人报酬		1,046,060.54	1,187,406.39
应付托管费		174,343.43	197,901.08
应付销售服务费		-	-
应付交易费用	6.4.7.7	1,779,333.34	2,453,791.21
应交税费		-	-
应付利息		-	-
应付利润		-	-
递延所得税负债		-	-
其他负债	6.4.7.8	3,164,973.88	3,396,243.53
负债合计		14,621,504.61	16,400,920.22
所有者权益:			
实收基金	6.4.7.9	943,310,007.49	961,112,282.43
未分配利润	6.4.7.10	-117,716,306.25	-86,329,408.80
所有者权益合计		825,593,701.24	874,782,873.63
负债和所有者权益总计		840,215,205.85	891,183,793.85

注：报告截止日 2012 年 6 月 30 日，基金份额净值 0.4776 元，基金份额总额 1,728,633,955.19 份。后附报表附注为本财务报表的组成部分。

6.2 利润表

会计主体：华富竞争力优选混合型证券投资基金

本报告期：2012 年 1 月 1 日至 2012 年 6 月 30 日

单位：人民币元

项 目	附注号	本期 2012年1月1日至2012 年6月30日	上年度可比期间 2011年1月1日至 2011年6月30日
一、收入		-18,660,754.28	-224,350,373.86
1.利息收入		1,002,098.89	1,288,766.97
其中：存款利息收入	6.4.7.11	536,195.00	813,245.05
债券利息收入		353,547.44	475,521.92

资产支持证券利息收入		-	-
买入返售金融资产收入		112,356.45	-
其他利息收入		-	-
2.投资收益（损失以“-”填列）		-104,326,050.18	-169,554,231.20
其中：股票投资收益	6.4.7.12	-107,924,576.36	-169,879,977.87
基金投资收益		-	-
债券投资收益	6.4.7.13	-	-2,005,494.52
资产支持证券投资收益	6.4.7.14	-	-
衍生工具收益	6.4.7.15	-	-
股利收益	6.4.7.16	3,598,526.18	2,331,241.19
3.公允价值变动收益（损失以“-”号填列）	6.4.7.17	84,601,826.91	-56,098,663.65
4.汇兑收益（损失以“-”号填列）		-	-
5.其他收入（损失以“-”号填列）	6.4.7.18	61,370.10	13,754.02
减：二、费用		14,314,684.19	27,759,132.85
1. 管理人报酬	6.4.10.2.1	6,434,096.01	9,767,009.10
2. 托管费	6.4.10.2.2	1,072,349.32	1,627,834.81
3. 销售服务费		-	-
4. 交易费用	6.4.7.19	6,566,292.58	16,121,909.91
5. 利息支出		-	-
其中：卖出回购金融资产支出		-	-
6. 其他费用	6.4.7.20	241,946.28	242,379.03
三、利润总额（亏损总额以“-”号填列）		-32,975,438.47	-252,109,506.71
减：所得税费用		-	-
四、净利润（净亏损以“-”号填列）		-32,975,438.47	-252,109,506.71

注：后附报表附注为本财务报表的组成部分。

6.3 所有者权益（基金净值）变动表

会计主体：华富竞争力优选混合型证券投资基金
本报告期：2012 年 1 月 1 日 至 2012 年 6 月 30 日

单位：人民币元

项目	本期 2012 年 1 月 1 日至 2012 年 6 月 30 日		
	实收基金	未分配利润	所有者权益合计
一、期初所有者权益（基金净值）	961,112,282.43	-86,329,408.80	874,782,873.63
二、本期经营活动产生的	-	-32,975,438.47	-32,975,438.47

基金净值变动数(本期净利润)			
三、本期基金份额交易产生的基金净值变动数 (净值减少以“-”号填列)	-17,802,274.94	1,588,541.02	-16,213,733.92
其中：1.基金申购款	6,624,335.22	-650,640.32	5,973,694.90
2.基金赎回款	-24,426,610.16	2,239,181.34	-22,187,428.82
四、本期向基金份额持有人分配利润产生的基金净值变动(净值减少以“-”号填列)	-	-	-
五、期末所有者权益(基金净值)	943,310,007.49	-117,716,306.25	825,593,701.24
项目	上年度可比期间 2011年1月1日至2011年6月30日		
	实收基金	未分配利润	所有者权益合计
一、期初所有者权益(基金净值)	1,027,672,985.79	442,847,630.96	1,470,520,616.75
二、本期经营活动产生的基金净值变动数(本期净利润)	-	-252,109,506.71	-252,109,506.71
三、本期基金份额交易产生的基金净值变动数 (净值减少以“-”号填列)	-49,435,430.29	-17,556,758.66	-66,992,188.95
其中：1.基金申购款	11,020,739.96	3,541,394.00	14,562,133.96
2.基金赎回款	-60,456,170.25	-21,098,152.66	-81,554,322.91
四、本期向基金份额持有人分配利润产生的基金净值变动(净值减少以“-”号填列)	-	-	-
五、期末所有者权益(基金净值)	978,237,555.50	173,181,365.59	1,151,418,921.09

注：后附报表附注为财务报表的组成部分。

本报告 6.1 至 6.4 财务报表由下列负责人签署：

章宏韬
基金管理公司负责人

姚怀然
主管会计工作负责人

陈大毅
会计机构负责人

6.4 报表附注

6.4.1 基金基本情况

华富竞争力优选混合型证券投资基金由华富基金管理有限公司依照《中华人民共和国证券投资基金法》、《证券投资基金运作管理办法》及相关规定和《华富竞争力优选混合型证券投资基金基金合同》发起，经中国证券监督管理委员会证监基金字【2004】199 号文核准募集设立。本基金自 2005 年 1 月 4 日起公开向社会发行，至 2005 年 2 月 25 日募集结束。经安永大华会计师事务所有限责任公司验资并出具安永大华业字（2005）第 0015 号验资报告后，向中国证监会报送基金备案材料。本次募集资金总额 600,803,457.07 元；募集资金的银行存款利息 303,413.67 元，折成基金份额，归投资人所有；设立募集期共募集 601,106,870.74 份基金单位。本基金为契约型开放式，存续期限不定，基金管理人为华富基金管理有限公司，基金托管人为中国建设银行股份有限公司；有关基金设立文件已按规定向中国证券监督管理委员会备案；基金合同于 2005 年 3 月 2 日生效，该日的基金份额为 601,106,870.74 份基金单位。

本基金已于 2007 年 6 月 12 日进行了基金份额拆分操作。本基金拆分前基金份额净值为 1.832556370 元，拆分比例为 1:1.832556370。本基金管理人按照 1.832556370 的拆分比例增加基金份额持有人持有的基金份额数。拆分后，基金份额净值变为 1.0000 元，相应地，本基金份额持有人原来每 1 份基金份额拆分后为 1.832556370 份，拆分后基金份额数保留到小数点后 2 位，本基金注册登记机构于 2007 年 6 月 13 日进行了变更登记。

6.4.2 会计报表的编制基础

本基金以财政部于 2006 年 2 月 15 日颁布的《企业会计准则》、中国证券业协会于 2007 年 5 月 15 日颁布的《证券投资基金会计核算业务指引》、《华富竞争力优选混合型证券投资基金基金合同》及中国证监会发布的关于基金行业实务操作的有关规定编制财务报表。

6.4.3 遵循企业会计准则及其他有关规定的声明

本基金 2012 半年度财务报表符合企业会计准则的要求，真实、完整地反映了本基金 2012 年 6 月 30 日的财务状况以及 2012 半年度的经营成果和基金净值变动情况等有关信息。

6.4.4 本报告期所采用的会计政策、会计估计与最近一期年度报告相一致的说明

本报告期所采用的会计政策、会计估计与最近一期年度报告相一致

6.4.5 会计政策和会计估计变更以及差错更正的说明

6.4.5.1 会计政策变更的说明

本报告期本基金会计政策无变更。

6.4.5.2 会计估计变更的说明

本报告期本基金会计估计无变更。

6.4.5.3 差错更正的说明

本报告期本基金无重大会计差错。

6.4.6 税项

根据财政部、国家税务总局财税[2002]128 号文《关于开放式证券投资基金有关税收问题的通知》、财税[2004]78 号文《关于证券投资基金税收政策问题的通知》、财税[2005]102 号文《关于股息红利个人所得税有关政策的通知》、财税[2005]103 号《关于股权分置试点改革有关税收政策问题的通知》、财税[2005]107 号文《关于股息红利有关个人所得税政策的补充通知》、财税[2007]84 号《关于调整证券(股票)交易印花税税率的通知》、财税[2008]1 号《财政部、国家税务总局关于企业所得税若干优惠政策的通知》及其他相关税务法规和实务操作,主要税项如下:

以发行基金方式募集资金,不属于营业税征收范围,不征收营业税。

基金买卖股票、债券的差价收入,从 2004 年 1 月 1 日起,继续免征收营业税。

对基金买卖股票、债券的差价收入,从 2004 年 1 月 1 日起,继续免征收企业所得税;对基金取得的股票的股息、红利收入以及企业债券的利息收入,由上市公司和发行债券的企业在向基金支付上述收入时代扣代缴 20.00%的个人所得税。(注:自 2005 年 6 月 13 日起,基金从上市公司取得的股息红利所得减按 50.00%计算应纳税所得额。)

基金买卖股票,经国务院批准,从 2008 年 4 月 24 日起证券(股票)交易印花税税率由 3%调整为 1%。经国务院批准,从 2008 年 9 月 19 日起,对证券交易印花税政策进行调整,由双边征收改为向卖方单边征收,税率保持 1%。

基金作为流通股股东,在股权分置改革过程中收到由非流通股股东支付的股份、现金等对价,暂免征收印花税、企业所得税和个人所得税。

6.4.7 关联方关系

6.4.7.1 本报告期存在控制关系或其他重大利害关系的关联方发生变化的情况

本报告期存在控制关系或其他重大利害关系的关联方没有发生变化

6.4.7.2 本报告期与基金发生关联交易的各关联方

关联方名称	与本基金的关系
华富基金管理有限公司	基金发起人、管理人、注册登记人、销售机构

中国建设银行股份有限公司	基金托管人、代销机构
华安证券有限责任公司（“华安证券”）	基金管理人的股东、代销机构

6.4.8 本报告期及上年度可比期间的关联方交易

6.4.8.1 通过关联方交易单元进行的交易

6.4.8.1.1 股票交易

金额单位：人民币元

关联方名称	本期 2012年1月1日至2012年6月30日		上年度可比期间 2011年1月1日至2011年6月30日	
	成交金额	占当期股票 成交总额的 比例	成交金额	占当期股票 成交总额的比 例
华安证券	313,080,749.49	7.32%	-	-

6.4.8.1.2 债券交易

本基金本报告期内及上年度可比期间内无通过关联方交易单元发生的债券交易。

6.4.8.1.3 债券回购交易

本基金本报告期内及上年度可比期间内无通过关联方交易单元发生的债券回购交易。

6.4.8.1.4 权证交易

本基金本报告期内及上年度可比期间内无通过关联方交易单元发生的权证交易。

6.4.8.1.5 应支付关联方的佣金

金额单位：人民币元

关联方名称	本期 2012年1月1日至2012年6月30日			
	当期 佣金	占当期佣金 总量的比例	期末应付佣金余额	占期末应付佣 金总额的比例
华安证券	261,560.06	7.31%	165,799.01	9.32%
关联方名称	上年度可比期间 2011年1月1日至2011年6月30日			
	当期 佣金	占当期佣金 总量的比例	期末应付佣金余额	占期末应付佣 金总额的比例
华安证券	-	-	-	-

注：上述佣金按市场佣金率计算。以扣除由中国证券登记结算有限责任公司收取的证管费、经手费和适用期间内由券商承担的证券风险结算基金后的净额列示。该类佣金协议的服务范围还包括佣金收取方为本基金提供的证券投资研究成果和市场信息服务。

6.4.8.2 关联方报酬

6.4.8.2.1 基金管理费

单位：人民币元

项目	本期	上年度可比期间
	2012 年 1 月 1 日至 2012 年 6 月 30 日	2011 年 1 月 1 日至 2011 年 6 月 30 日
当期发生的基金应支付的管理费	6,434,096.01	9,767,009.10
其中：支付销售机构的客户维护费	988,570.65	1,504,582.04

注：基金管理费按前一日基金资产净值 1.50% 的年费率逐日计提，按月支付。计算方法 $H = E \times \text{年管理费率} \div \text{当年天数}$ （H 为每日应计提的基金管理费，E 为前一日基金资产净值）。

6.4.8.2.2 基金托管费

单位：人民币元

项目	本期	上年度可比期间
	2012 年 1 月 1 日至 2012 年 6 月 30 日	2011 年 1 月 1 日至 2011 年 6 月 30 日
当期发生的基金应支付的托管费	1,072,349.32	1,627,834.81

注：基金托管费按前一日基金资产净值 0.25% 的年费率逐日计提，按月支付。计算方法 $H = E \times \text{年托管费率} \div \text{当年天数}$ （H 为每日应计提的基金托管费，E 为前一日基金资产净值）。

6.4.8.3 与关联方进行银行间同业市场的债券(含回购)交易

本基金本报告期内及上年度可比期间未与关联方进行银行间同业市场的债券(含回购)交易。

6.4.8.4 各关联方投资本基金的情况

6.4.8.4.1 报告期内基金管理人运用固有资金投资本基金的情况

本报告期内和上年度可比期间内本基金管理人没有运用固有资金投资本基金。

6.4.8.4.2 报告期末除基金管理人之外的其他关联方投资本基金的情况

份额单位：份

关联方名称	本期末 2012 年 6 月 30 日		上年度末 2011 年 12 月 31 日	
	持有的 基金份额	持有的基金份额 占基金总份额的 比例	持有的 基金份额	持有的基金份额 占基金总份额的 比例
华安证券有限责任公司	7,148,185.30	0.41%	7,148,185.30	0.41%
合肥兴泰控股集团有限公司	9,162,317.04	0.53%	9,162,317.04	0.52%

注：关联方投资本基金的费率按照基金合同及招募说明书的规定确定，符合公允性要求。

6.4.8.5 由关联方保管的银行存款余额及当期产生的利息收入

单位：人民币元

关联方名称	本期 2012 年 1 月 1 日至 2012 年 6 月 30 日		上年度可比期间 2011 年 1 月 1 日至 2011 年 6 月 30 日	
	期末余额	当期利息收入	期末余额	当期利息收入
中国建设银行股份有限公司	179,308,063.10	504,668.29	67,315,884.98	750,109.13

注：本表仅列示活期存款余额及产生利息。

6.4.8.6 本基金在承销期内参与关联方承销证券的情况

本基金在本报告期内及上年度可比期间未参与关联方承销证券。

6.4.8.7 其他关联交易事项的说明

无

6.4.9 期末（2012 年 6 月 30 日）本基金持有的流通受限证券

6.4.9.1 因认购新发/增发证券而于期末持有的流通受限证券

本基金无因认购新发/增发证券而于期末持有的流通受限证券。

6.4.9.2 期末持有的暂时停牌等流通受限股票

本基金期末未持有暂时停牌股票。

6.4.9.3 期末债券正回购交易中作为抵押的债券

本基金本报告期末无债券正回购交易中作为抵押的债券。

6.4.10 有助于理解和分析会计报表需要说明的其他事项

无

§ 7 投资组合报告

7.1 期末基金资产组合情况

金额单位：人民币元

序号	项目	金额	占基金总资产的比例 (%)
1	权益投资	597,863,882.26	71.16
	其中：股票	597,863,882.26	71.16

2	固定收益投资	54,352,952.00	6.47
	其中：债券	54,352,952.00	6.47
	资产支持证券	-	-
3	金融衍生品投资	-	-
4	买入返售金融资产	-	-
	其中：买断式回购的买入返售金融资产	-	-
5	银行存款和结算备付金合计	182,874,812.81	21.77
6	其他各项资产	5,123,558.78	0.61
7	合计	840,215,205.85	100.00

注：本表列示的其他各项资产详见 7.9.3 期末其他各项资产构成。

7.2 期末按行业分类的股票投资组合

金额单位：人民币元

代码	行业类别	公允价值	占基金资产净值比例(%)
A	农、林、牧、渔业	75,775,954.94	9.18
B	采掘业	39,428,769.60	4.78
C	制造业	262,367,393.84	31.78
C0	食品、饮料	58,609,358.22	7.10
C1	纺织、服装、皮毛	15,849,125.39	1.92
C2	木材、家具	-	-
C3	造纸、印刷	23,204,119.28	2.81
C4	石油、化学、塑胶、塑料	38,073,048.00	4.61
C5	电子	28,698,752.20	3.48
C6	金属、非金属	40,641,563.14	4.92
C7	机械、设备、仪表	33,335,211.10	4.04
C8	医药、生物制品	22,681,336.51	2.75
C99	其他制造业	1,274,880.00	0.15
D	电力、煤气及水的生产和供应业	-	-
E	建筑业	6,953,429.05	0.84
F	交通运输、仓储业	22,604,624.25	2.74
G	信息技术业	19,814,615.40	2.40
H	批发和零售贸易	8,186,639.44	0.99
I	金融、保险业	61,048,416.60	7.39
J	房地产业	32,907,037.62	3.99
K	社会服务业	60,314,450.52	7.31
L	传播与文化产业	8,462,551.00	1.03
M	综合类	-	-
	合计	597,863,882.26	72.42

7.3 期末按公允价值占基金资产净值比例大小排序的前十名股票投资明细

金额单位：人民币元

序号	股票代码	股票名称	数量（股）	公允价值	占基金资产净值比例（%）
1	002155	辰州矿业	2,036,610	39,428,769.60	4.78
2	000001	深发展 A	2,432,145	36,871,318.20	4.47
3	002477	雏鹰农牧	1,877,528	35,391,402.80	4.29
4	300132	青松股份	2,211,350	30,870,446.00	3.74
5	002329	皇氏乳业	2,138,101	26,298,642.30	3.19
6	300055	万邦达	1,075,076	24,834,255.60	3.01
7	002447	壹桥苗业	642,493	24,671,731.20	2.99
8	002673	西部证券	1,439,113	24,177,098.40	2.93
9	002271	东方雨虹	1,734,160	23,584,576.00	2.86
10	601515	东风股份	1,779,457	23,204,119.28	2.81

注：投资者欲了解本报告期末基金投资的所有股票明细，应阅读登载于公司网站的半年度报告正文。

7.4 报告期内股票投资组合的重大变动

7.4.1 累计买入金额超出期初基金资产净值 2%或前 20 名的股票明细

金额单位：人民币元

序号	股票代码	股票名称	本期累计买入金额	占期初基金资产净值比例（%）
1	600489	中金黄金	59,186,531.89	6.77
2	000001	深发展 A	54,132,424.86	6.19
3	601336	新华保险	50,739,203.30	5.80
4	600048	保利地产	43,944,502.94	5.02
5	002155	辰州矿业	42,743,320.58	4.89
6	600858	银座股份	40,546,739.87	4.64
7	000776	广发证券	38,362,203.67	4.39
8	002477	雏鹰农牧	35,003,838.82	4.00
9	601808	中海油服	34,553,656.90	3.95
10	600875	东方电气	33,892,425.12	3.87
11	600208	新潮中宝	33,836,942.25	3.87

12	600895	张江高科	33,475,488.30	3.83
13	000750	国海证券	32,294,325.64	3.69
14	000666	经纬纺机	32,058,666.99	3.66
15	600383	金地集团	30,740,080.27	3.51
16	601166	兴业银行	29,424,372.00	3.36
17	002447	壹桥苗业	27,365,265.70	3.13
18	601515	东风股份	27,342,324.90	3.13
19	600565	迪马股份	26,892,577.45	3.07
20	000413	宝 石 A	26,812,886.10	3.07
21	002673	西部证券	26,554,413.53	3.04
22	601991	大唐发电	26,367,129.44	3.01
23	600773	西藏城投	26,090,028.67	2.98
24	002465	海格通信	26,040,339.95	2.98
25	600107	美尔雅	26,010,667.39	2.97
26	600749	西藏旅游	25,933,117.19	2.96
27	000523	广州浪奇	25,413,720.50	2.91
28	600104	上汽集团	25,405,419.65	2.90
29	002086	东方海洋	25,099,886.44	2.87
30	600433	冠豪高新	24,919,049.99	2.85
31	000996	中国中期	24,893,830.15	2.85
32	600064	南京高科	24,856,776.55	2.84
33	600086	东方金钰	24,622,477.91	2.81
34	600138	中青旅	24,407,891.41	2.79
35	002271	东方雨虹	24,219,646.35	2.77
36	000415	渤海租赁	23,900,674.15	2.73
37	000513	丽珠集团	23,684,011.01	2.71
38	000421	南京中北	23,503,046.74	2.69
39	601377	兴业证券	22,742,087.34	2.60
40	600491	龙元建设	22,197,689.67	2.54
41	600387	海越股份	22,173,854.15	2.53
42	600704	物产中大	21,874,097.16	2.50
43	002182	云海金属	21,835,633.04	2.50
44	002314	雅致股份	20,862,998.99	2.38
45	000997	新 大 陆	20,778,580.37	2.38
46	600009	上海机场	20,335,180.30	2.32
47	600238	海南椰岛	20,012,180.92	2.29

48	002159	三特索道	19,799,664.41	2.26
49	000779	三毛派神	19,131,582.01	2.19
50	600724	宁波富达	18,594,974.26	2.13
51	002407	多氟多	17,966,659.14	2.05
52	000848	承德露露	17,875,479.28	2.04
53	600707	彩虹股份	17,860,445.33	2.04
54	601666	平煤股份	17,852,147.75	2.04
55	000059	辽通化工	17,803,534.99	2.04
56	600128	弘业股份	17,624,536.55	2.01

注：本表列示“买入金额”按买入成交金额（成交单价乘以成交数量）填列，未考虑相关交易费用。

7.4.2 累计卖出金额超出期初基金资产净值 2%或前 20 名的股票明细

金额单位：人民币元

序号	股票代码	股票名称	本期累计卖出金额	占期初基金资产净值比例 (%)
1	600489	中金黄金	59,104,757.44	6.76
2	601336	新华保险	55,669,013.75	6.36
3	000523	广州浪奇	54,877,283.97	6.27
4	001696	宗申动力	53,497,485.58	6.12
5	002283	天润曲轴	51,052,477.33	5.84
6	600048	保利地产	45,102,994.06	5.16
7	000776	广发证券	41,587,682.51	4.75
8	600702	沱牌舍得	40,987,709.99	4.69
9	600257	大湖股份	40,499,148.37	4.63
10	600858	银座股份	36,658,905.24	4.19
11	300187	永清环保	35,245,982.00	4.03
12	002025	航天电器	34,987,400.58	4.00
13	601808	中海油服	34,121,670.97	3.90
14	600208	新潮中宝	34,075,245.97	3.90
15	600383	金地集团	33,335,771.35	3.81
16	600895	张江高科	32,954,856.76	3.77
17	000666	经纬纺机	31,791,710.06	3.63
18	000750	国海证券	31,750,095.03	3.63
19	601166	兴业银行	31,120,172.02	3.56
20	600433	冠豪高新	30,347,732.31	3.47
21	600875	东方电气	29,257,973.43	3.34

22	000727	华东科技	27,877,775.53	3.19
23	000415	渤海租赁	27,026,522.98	3.09
24	300022	吉峰农机	26,061,746.15	2.98
25	600104	上汽集团	25,528,326.58	2.92
26	300218	安利股份	25,360,726.95	2.90
27	600107	美尔雅	25,342,116.42	2.90
28	601991	大唐发电	25,069,076.40	2.87
29	600749	西藏旅游	24,764,488.44	2.83
30	600565	迪马股份	24,375,536.34	2.79
31	600086	东方金钰	24,352,400.07	2.78
32	601377	兴业证券	23,961,571.00	2.74
33	002214	大立科技	23,899,889.69	2.73
34	002465	海格通信	23,749,344.33	2.71
35	600491	龙元建设	23,443,491.91	2.68
36	002059	云南旅游	23,300,678.14	2.66
37	600138	中青旅	23,134,561.80	2.64
38	600009	上海机场	20,721,645.24	2.37
39	600387	海越股份	20,309,832.69	2.32
40	002182	云海金属	20,189,163.15	2.31
41	600826	兰生股份	20,170,260.74	2.31
42	000059	辽通化工	19,871,227.27	2.27
43	000997	新大陆	19,615,275.05	2.24
44	600704	物产中大	19,396,151.41	2.22
45	002635	安洁科技	18,977,872.60	2.17
46	600724	宁波富达	18,567,985.74	2.12
47	002229	鸿博股份	18,186,447.05	2.08
48	600528	中铁二局	17,915,569.32	2.05
49	000516	开元投资	17,582,766.57	2.01

注：本表列示“卖出金额”按卖出成交金额（成交单价乘以成交数量）填列，未考虑相关交易费用。

7.4.3 买入股票的成本总额及卖出股票的收入总额

单位：人民币元

买入股票成本（成交）总额	2,105,531,956.55
卖出股票收入（成交）总额	2,175,187,263.34

注：本表列示“买入股票成本（成交）总额”及“卖出股票收入（成交）总额”均按买卖成交金额（成交单价乘以成交数量）填列，未考虑相关交易费用。买入包括新股、配股、债转股及行权等获得的股票。

7.5 期末按债券品种分类的债券投资组合

金额单位：人民币元

序号	债券品种	公允价值	占基金资产净值比例（%）
1	国家债券	-	-
2	央行票据	-	-
3	金融债券	-	-
	其中：政策性金融债	-	-
4	企业债券	24,674,052.00	2.99
5	企业短期融资券	-	-
6	中期票据	-	-
7	可转债	29,678,900.00	3.59
8	其他	-	-
9	合计	54,352,952.00	6.58

7.6 期末按公允价值占基金资产净值比例大小排名的前五名债券投资明细

金额单位：人民币元

序号	债券代码	债券名称	数量（张）	公允价值	占基金资产净值比例（%）
1	110003	新钢转债	250,000	25,682,500.00	3.11
2	115002	国安债 1	150,000	14,452,500.00	1.75
3	126008	08 上汽债	106,920	10,221,552.00	1.24
4	110015	石化转债	40,000	3,996,400.00	0.48

7.7 期末按公允价值占基金资产净值比例大小排名的前十名资产支持证券投资明细

本基金本报告期末未持有资产支持证券。

7.8 期末按公允价值占基金资产净值比例大小排名的前五名权证投资明细

本基金本报告期末未持有权证。

7.9 投资组合报告附注

7.9.1 本报告期内，本基金投资的前十名证券的发行主体不存在被监管部门立案调查的情况，在本报告编制日前一年内也不存在受到公开谴责、处罚的情况。

7.9.2 基金投资的前十名股票中，没有投资于超出基金合同规定备选股票库之外的股票。

7.9.3 期末其他各项资产构成

单位：人民币元

序号	名称	金额
1	存出保证金	1,832,073.32
2	应收证券清算款	2,657,656.34
3	应收股利	-
4	应收利息	610,223.78
5	应收申购款	23,605.34
6	其他应收款	-
7	待摊费用	-
8	其他	-
9	合计	5,123,558.78

7.9.4 期末持有的处于转股期的可转换债券明细

金额单位：人民币元

序号	债券代码	债券名称	公允价值	占基金资产净值比例 (%)
1	110003	新钢转债	25,682,500.00	3.11
2	110015	石化转债	3,996,400.00	0.48

7.9.5 期末前十名股票中存在流通受限情况的说明

本基金本报告期末前十名股票中不存在流通受限情况。

7.9.6 投资组合报告附注的其他文字描述部分

由于计算中四舍五入的原因，本报告分项之和与合计项之间可能存在尾差。

§ 8 基金份额持有人信息

8.1 期末基金份额持有人户数及持有人结构

份额单位：份

持有人户数 (户)	户均持有的 基金份额	持有人结构			
		机构投资者		个人投资者	
		持有份额	占总份 额比例	持有份额	占总份 额比例
94,561	18,280.62	22,198,006.91	1.28%	1,706,435,948.28	98.72%

8.2 期末基金管理人的从业人员持有本基金的情况

项目	持有份额总数 (份)	占基金总份额比例
基金管理公司所有从业人 员持有本基金	299,141.24	0.0173%

注：本报告期末基金管理人高级管理人员、基金投资和研究部门负责人、本基金的基金经理未持有本基金份额。

§ 9 开放式基金份额变动

单位：份

基金合同生效日（2005年3月2日）基金份额总额	601,106,870.74
本报告期期初基金份额总额	1,761,256,583.35
本报告期基金总申购份额	12,139,032.35
减：本报告期基金总赎回份额	44,761,660.51
本报告期基金拆分变动份额	-
本报告期期末基金份额总额	1,728,633,955.19

注：总申购份额含红利再投、转换入份额；总赎回份额含转换出份额。

§ 10 重大事件揭示

10.1 基金份额持有人大会决议

本报告期内未召开持有人大会。

10.2 基金管理人、基金托管人的专门基金托管部门的重大人事变动

1、经华富基金管理有限公司总经理办公会议审议通过，因个人原因，崔健先生不再担任华富策略精选灵活配置混合型证券投资基金基金经理的职务，聘任陈德义担任该基金基金经理。

2、经华富基金管理有限公司第三届董事会第十三次会议（临时会议）书面审议通过，因个人原因，邹牧先生不再担任华富基金管理有限公司副总经理。

10.3 涉及基金管理人、基金财产、基金托管业务的诉讼

基金管理人、基金财产、基金托管业务在本报告期内没有发生诉讼事项。

10.4 基金投资策略的改变

本报告期内本基金投资策略未改变。

10.5 为基金进行审计的会计师事务所情况

本报告期内，本基金未有改聘为其审计的会计师事务所情况。

10.6 管理人、托管人及其高级管理人员受稽查或处罚等情况

本基金的管理人、托管人及其高级管理人员报告期内未受监管部门的稽查或处罚。

10.7 基金租用证券公司交易单元的有关情况

10.7.1 基金租用证券公司交易单元进行股票投资及佣金支付情况

金额单位：人民币元

券商名称	交易单元数量	股票交易		应支付该券商的佣金		备注
		成交金额	占当期股票成交总额的比例	佣金	占当期佣金总量的比例	
中信证券	2	1,420,387,998.45	33.20%	1,204,190.09	33.64%	-
中信建投证券	1	707,625,979.34	16.54%	575,780.66	16.09%	-
民生证券	1	468,586,262.66	10.95%	398,297.18	11.13%	-
国金证券	2	368,697,474.74	8.62%	299,569.94	8.37%	-

华安证券	3	313,080,749.49	7.32%	261,560.06	7.31%	-
长江证券	1	303,636,519.02	7.10%	259,276.36	7.24%	-
光大证券	2	243,932,617.90	5.70%	198,197.77	5.54%	-
申银万国	1	193,369,693.95	4.52%	168,810.03	4.72%	-
英大证券	1	144,170,719.09	3.37%	117,140.08	3.27%	-
国泰君安	1	55,441,781.85	1.30%	47,124.88	1.32%	-
方正证券	1	42,701,382.77	1.00%	36,295.56	1.01%	-
安信证券	2	16,154,710.23	0.38%	13,125.69	0.37%	-
东兴证券	1	-	-	-	-	-
华泰联合证券	2	-	-	-	-	-
东北证券	1	-	-	-	-	-
西南证券	1	-	-	-	-	-
世纪证券	1	-	-	-	-	-
南京证券	1	-	-	-	-	-
首创证券	1	-	-	-	-	-
广发华福证券	1	-	-	-	-	-
海通证券	1	-	-	-	-	-
国信证券	1	-	-	-	-	-
新时代证券	1	-	-	-	-	-
国海证券	1	-	-	-	-	-
中山证券	1	-	-	-	-	-
国联证券	1	-	-	-	-	-
华宝证券	1	-	-	-	-	-
华创证券	1	-	-	-	-	-
宏源证券	1	-	-	-	-	-
高华证券	1	-	-	-	-	-
中投证券	3	-	-	-	-	-
东吴证券	1	-	-	-	-	-
长城证券	1	-	-	-	-	-
第一创业证券	1	-	-	-	-	-
平安证券	1	-	-	-	-	-
齐鲁证券	1	-	-	-	-	-

10.7.2 基金租用证券公司交易单元进行其他证券投资的情况

金额单位：人民币元

券商名称	债券交易	债券回购交易	权证交易
------	------	--------	------

	成交金额	占当期债券 成交总额的比 例	成交金额	占当期债 券回购 成交总额 的比例	成交金额	占当期权证 成交总额的 比例
中信证券	-	-	-	-	-	-
中信建投证券	-	-	-	-	-	-
民生证券	-	-	-	-	-	-
国金证券	-	-	-	-	-	-
华安证券	-	-	-	-	-	-
长江证券	-	-	-	-	-	-
光大证券	-	-	-	-	-	-
申银万国	-	-	-	-	-	-
英大证券	-	-	-	-	-	-
国泰君安	-	-	-	-	-	-
方正证券	-	-	-	-	-	-
安信证券	-	-	-	-	-	-
东兴证券	-	-	-	-	-	-
华泰联合证券	-	-	-	-	-	-
东北证券	-	-	-	-	-	-
西南证券	-	-	-	-	-	-
世纪证券	-	-	-	-	-	-
南京证券	-	-	-	-	-	-
首创证券	-	-	-	-	-	-
广发华福证券	-	-	-	-	-	-
海通证券	-	-	-	-	-	-
国信证券	-	-	-	-	-	-
新时代证券	-	-	-	-	-	-
国海证券	-	-	-	-	-	-
中山证券	-	-	-	-	-	-
国联证券	-	-	-	-	-	-
华宝证券	-	-	-	-	-	-
华创证券	-	-	-	-	-	-
宏源证券	-	-	-	-	-	-
高华证券	-	-	-	-	-	-
中投证券	-	-	-	-	-	-
东吴证券	-	-	-	-	-	-
长城证券	-	-	-	-	-	-
第一创业证券	-	-	-	-	-	-

平安证券	-	-	-	-	-	-
齐鲁证券	-	-	-	-	-	-

注：1) 根据中国证监会《关于完善证券投资基金交易席位制度有关问题的通知》(证监基金字[2007]48 号)，我公司重新修订了租用证券公司专用交易单元的选择标准和程序，比较了多家证券经营机构的财务状况、经营状况、研究水平后，选择了研究能力强、内部管理规范、信息资讯服务能力强的几家券商租用了基金专用交易单元。本报告期本基金新增交易单元的情况：海通证券新增了一个席位。本报告期本基金无注销交易单元的情况。

2) 债券交易中企业债及可分离债券的成交金额按净价统计，可转债的成交金额按全价统计。

§ 11 影响投资者决策的其他重要信息

2012 年 1 月 16 日，托管人中国建设银行股份有限公司发布关于董事长任职的公告，自 2012 年 1 月 16 日起，王洪章先生就任本行董事长、执行董事。