

景顺长城核心竞争力股票型证券投资基金 2012年第3季度报告

2012年9月30日

基金管理人：景顺长城基金管理有限公司

基金托管人：中国农业银行股份有限公司

报告送出日期：2012年10月26日

§ 1 重要提示

基金管理人的董事会及董事保证本报告所载资料不存在虚假记载、误导性陈述或重大遗漏，并对其内容的真实性、准确性和完整性承担个别及连带责任。

基金托管人中国农业银行股份有限公司根据本基金合同规定，于 2012 年 10 月 25 日复核了本报告中的财务指标、净值表现和投资组合报告等内容，保证复核内容不存在虚假记载、误导性陈述或者重大遗漏。

基金管理人承诺以诚实信用、勤勉尽责的原则管理和运用基金资产，但不保证基金一定盈利。

基金的过往业绩并不代表其未来表现。投资有风险，投资者在作出投资决策前应仔细阅读本基金的招募说明书。

本报告中财务资料未经审计。

本报告期自 2012 年 7 月 1 日起至 9 月 30 日止。

§ 2 基金产品概况

基金简称	景顺长城核心竞争力股票
基金主代码	260116
交易代码	260116
基金运作方式	契约型开放式
基金合同生效日	2011 年 12 月 20 日
报告期末基金份额总额	503,472,909.42 份
投资目标	本基金通过投资于具有投资价值的优质企业，分享其在中国经济增长的大背景下的可持续性增长，以实现基金资产的长期资本增值。
投资策略	资产配置:基金经理依据定期公布的宏观和金融数据以及投资部门对于宏观经济、股市政策、市场趋势的综合分析，运用宏观经济模型（MEM）做出对于宏观经济的评价，结合基金合同、投资制度的要求提出资产配置建议，经投资决策委员会审核后形成资产配置方案。 股票投资策略:本基金股票投资主要遵循“自下而上”的个股投资策略，利用我公司股票研究数据库（SRD）对企业进行深入细致的分析，并进一步挖掘出具有较强核心竞争力的公司，最后以财务指标验证核心竞争力分析的结果。 债券投资策略:债券投资在保证资产流动性的基础上，采取利率预期策略、信用策略和时机策略相结合的积极性投资方法，力求在控制各类风险的基础上获取稳定的收益。

	股指期货投资策略:本基金参与股指期货交易,以套期保值为目的,制定相应的投资策略。
业绩比较基准	沪深 300 指数×80%+中证全债指数×20%。
风险收益特征	本基金是股票型基金,属于风险程度较高的投资品种,其预期风险收益水平高于货币型基金、债券型基金与混合型基金。
基金管理人	景顺长城基金管理有限公司
基金托管人	中国农业银行股份有限公司

§ 3 主要财务指标和基金净值表现

3.1 主要财务指标

单位:人民币元

主要财务指标	报告期 (2012 年 7 月 1 日 — 2012 年 9 月 30 日)
1. 本期已实现收益	7,393,247.68
2. 本期利润	-14,923,762.19
3. 加权平均基金份额本期利润	-0.0324
4. 期末基金资产净值	520,382,408.38
5. 期末基金份额净值	1.034

注:1、本期已实现收益指基金本期利息收入、投资收益、其他收入(不含公允价值变动收益)扣除相关费用后的余额,本期利润为本期已实现收益加上本期公允价值变动收益。

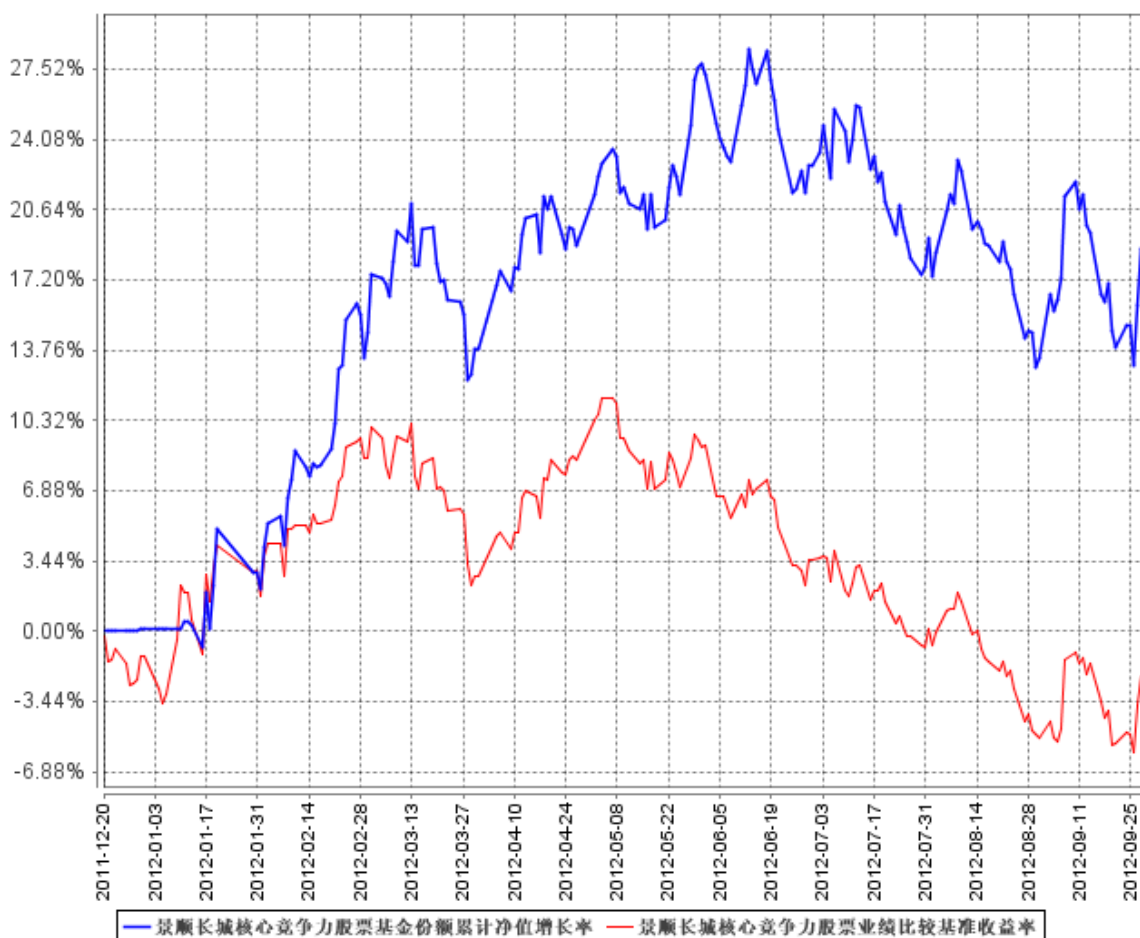
2、上述基金业绩指标不包括持有人认购或交易基金的各项费用,计入费用后实际收益水平要低于所列数字。

3.2 基金净值表现

3.2.1 本报告期基金份额净值增长率及其与同期业绩比较基准收益率的比较

阶段	净值增长率 ①	净值增长率 标准差②	业绩比较基 准收益率③	业绩比较基准 收益率标准差 ④	①-③	②-④
过去三个月	-3.27%	1.29%	-5.48%	0.95%	2.21%	0.34%

3.2.2 自基金合同生效以来基金累计净值增长率变动及其与同期业绩比较基准收益率变动的比较



注：本基金的资产配置比例为：本基金将基金资产的 60%–95% 投资于股票等权益类资产（其中，权证投资比例不超过基金资产净值的 3%），将基金资产的 5%–40% 投资于债券和现金等固定收益类品种（其中，现金或到期日在一年以内的政府债券不低于基金资产净值的 5%）。本基金投资于具有核心竞争力的公司股票的资产不低于基金股票资产的 80%。本基金的建仓期为自 2011 年 12 月 20 日基金合同生效日起 6 个月。建仓期结束时，本基金投资组合达到上述投资组合比例的要求。基金合同生效日（2011 年 12 月 20 日）起至本报告期末不满一年。

§ 4 管理人报告

4.1 基金经理（或基金经理小组）简介

姓名	职务	任本基金的基金经理期限		证券从业年限	说明
		任职日期	离任日期		
陈嘉平	本基金基金经理，景系	2011 年 12 月 20 日	-	11	台湾大学管理学学士、商学硕士，CFA。曾在台湾先后

	列基金基金经理（分管景系列基金下设之景顺长城优选股票证券投资基金）				担任兆丰金控兆丰证券股份有限公司经济研究本部襄理、宝来证券投资信托股份有限公司总经理室副理、德盛安联证券投资信托股份有限公司投资管理部基金经理、金复华证券投资信托股份有限公司投资研究部资深副理；2007 年 11 月至 2010 年 6 月担任本公司国际投资部高级经理职务，2010 年 12 月重新加入本公司。
余广	本基金基金经理，景顺长城能源基建股票型证券投资基金基金经理	2011 年 12 月 20 日	-	8	广东商学院经济学学士、英国威尔士大学班戈商学院银行和金融工商管理硕士，中国注册会计师。曾先后担任蛇口中华会计师事务所审计项目经理、杭州中融投资管理有限公司财务顾问项目经理、世纪证券综合研究所研究员、中银国际（中国）证券风险管理部高级经理等职务；2005 年 1 月加入本公司。

注：1、对基金的首任基金经理，其“任职日期”按基金合同生效日填写，“离任日期”为根据公司决定的解聘日期（公告前一日）；对此后的非首任基金经理，“任职日期”指根据公司决定聘任后的公告日期，“离任日期”指根据公司决定的解聘日期（公告前一日）；

2、证券从业的含义遵从行业协会《证券业从业人员资格管理办法》的相关规定。

4.2 管理人对报告期内本基金运作合规守信情况的说明

本报告期内，本基金管理人严格遵守《中华人民共和国证券投资基金法》、《证券投资基金运作管理办法》、《证券投资基金销售管理办法》和《证券投资基金信息披露管理办法》等有关法律法规及各项实施准则、《景顺长城核心竞争力股票型证券投资基金基金合同》和其他有关法律法规的规定，本着诚实信用、勤勉尽责的原则管理和运用基金资产，在严格控制风险的基础上，为基金持有人谋求最大利益。本报告期内，基金运作整体合法合规，未发现损害基金持有人利益的行为。基金的投资范围、投资比例及投资组合符合有关法律法规及基金合同的规定。

4.3 公平交易专项说明

4.3.1 公平交易制度的执行情况

本报告期内，本基金管理人严格执行《证券投资基金管理公司公平交易制度指导意见》，完善相应制度及流程，通过系统和人工等各种方式在各业务环节严格控制交易公平执行，公平对待旗下管理的所有基金和投资组合。

4.3.2 异常交易行为的专项说明

本基金于本报告期内未发现异常交易行为。

本报告期内，本基金管理人管理的所有投资组合参与的交易所公开竞价同日反向交易成交较少的单边交易量超过该证券当日成交量的 5% 的交易共有 3 次，均为 ETF 基金因被动跟踪标的指数与其他组合发生的反向交易。

4.4 报告期内基金的投资策略和业绩表现说明

4.4.1 报告期内基金投资策略和运作分析

3 季度宏观经济继续下行，由于政策的力度比较有限且持续低于市场预期，经济基本面疲弱，A 股市场出现了持续下行的走势。期间海外欧央行为应对债务危机推出 MOT（直接货币交易）、美联储为促进经济复苏推出 QE3，国内受制于结构性调整和通胀因素导致政策放松的力度有限，未来经济增速的企稳将一定程度上依赖于低基数的因素，而非经济自身周期的力量。相应地对于 A 股市场，经济的弱平衡难以激起比较有力且具备基本面支持的大级别反弹。短期来看，A 股走势仍将受国内外经济走势和政策放松力度的综合影响，维持震荡格局。

由于大盘整体估值已在历史相对低位，市场下跌空间或将有限，我们认为对市场不宜过分悲观。自下而上来看，中国不少具有核心竞争力的企业具有较好的长期成长性；本基金坚持看好现阶段 A 股市场良好的投资价值，在仓位以及组合结构上将保持较为均衡的配置，重于选股而并非择时，自下而上，坚持买入持有管理优秀、成长性较好以及估值相对便宜或者合理的个股，以期获取长期投资回报。

4.4.2 报告期内基金的业绩表现

2012 年 3 季度，本基金份额净值增长率为-3.27%，高于业绩比较基准收益率 2.21%。

§ 5 投资组合报告

5.1 报告期末基金资产组合情况

序号	项目	金额（元）	占基金总资产的比例（%）
----	----	-------	--------------

1	权益投资	469,396,352.81	89.43
	其中：股票	469,396,352.81	89.43
2	固定收益投资	30,024,000.00	5.72
	其中：债券	30,024,000.00	5.72
	资产支持证券	-	-
3	金融衍生品投资	-	-
4	买入返售金融资产	-	-
	其中：买断式回购的买入返售金融资产	-	-
5	银行存款和结算备付金合计	22,010,060.78	4.19
6	其他资产	3,455,422.14	0.66
7	合计	524,885,835.73	100.00

5.2 报告期末按行业分类的股票投资组合

代码	行业类别	公允价值（元）	占基金资产净值比例（%）
A	农、林、牧、渔业	-	-
B	采掘业	6,730,000.00	1.29
C	制造业	252,012,006.00	48.43
C0	食品、饮料	-	-
C1	纺织、服装、皮毛	4,247,550.00	0.82
C2	木材、家具	13,933,933.20	2.68
C3	造纸、印刷	-	-
C4	石油、化学、塑胶、塑料	-	-
C5	电子	35,808,118.68	6.88
C6	金属、非金属	45,683,835.95	8.78
C7	机械、设备、仪表	79,847,867.57	15.34
C8	医药、生物制品	72,490,700.60	13.93
C99	其他制造业	-	-
D	电力、煤气及水的生产和供应业	-	-
E	建筑业	63,939,582.03	12.29
F	交通运输、仓储业	-	-
G	信息技术业	24,438,813.63	4.70
H	批发和零售贸易	5,998,720.00	1.15
I	金融、保险业	33,299,036.38	6.40
J	房地产业	75,603,694.77	14.53
K	社会服务业	2,800,000.00	0.54
L	传播与文化产业	1,546,000.00	0.30
M	综合类	3,028,500.00	0.58
	合计	469,396,352.81	90.20

5.3 报告期末按公允价值占基金资产净值比例大小排序的前十名股票投资明细

序号	股票代码	股票名称	数量（股）	公允价值（元）	占基金资产净值比例（%）
1	002325	洪涛股份	2,200,213	36,039,488.94	6.93
2	000651	格力电器	1,150,000	24,587,000.00	4.72
3	600518	康美药业	1,500,000	23,730,000.00	4.56
4	000423	东阿阿胶	449,930	17,421,289.60	3.35
5	600104	上汽集团	1,202,440	16,281,037.60	3.13
6	002415	海康威视	557,051	15,441,453.72	2.97
7	600048	保利地产	1,320,000	14,203,200.00	2.73
8	002230	科大讯飞	499,356	14,191,697.52	2.73
9	600383	金地集团	2,800,194	14,084,975.82	2.71
10	002572	索菲亚	796,680	13,933,933.20	2.68

5.4 报告期末按债券品种分类的债券投资组合

序号	债券品种	公允价值（元）	占基金资产净值比例（%）
1	国家债券	-	-
2	央行票据	-	-
3	金融债券	30,024,000.00	5.77
	其中：政策性金融债	30,024,000.00	5.77
4	企业债券	-	-
5	企业短期融资券	-	-
6	中期票据	-	-
7	可转债	-	-
8	其他	-	-
9	合计	30,024,000.00	5.77

5.5 报告期末按公允价值占基金资产净值比例大小排名的前五名债券投资明细

序号	债券代码	债券名称	数量（张）	公允价值（元）	占基金资产净值比例（%）
1	120305	12 进出 05	300,000	30,024,000.00	5.77

5.6 报告期末按公允价值占基金资产净值比例大小排名的前十名资产支持证券投资明细

本基金本报告期末未持有资产支持证券。

5.7 报告期末按公允价值占基金资产净值比例大小排名的前五名权证投资明细

本基金本报告期末未持有权证。

5.8 投资组合报告附注

5.8.1

本报告期内未出现基金投资的前十名证券的发行主体被监管部门立案调查或者在报告编制日前一年内受到公开谴责、处罚的情况。

5.8.2

本基金投资的前十名股票未超出基金合同规定的备选股票库。

5.8.3 其他资产构成

序号	名称	金额（元）
1	存出保证金	60,481.17
2	应收证券清算款	1,827,976.04
3	应收股利	164,790.07
4	应收利息	461,838.35
5	应收申购款	940,336.51
6	其他应收款	-
7	待摊费用	-
8	其他	-
9	合计	3,455,422.14

5.8.4 报告期末持有的处于转股期的可转换债券明细

本基金本报告期末未持有处于转股期的可转换债券。

5.8.5 报告期末前十名股票中存在流通受限情况的说明

本基金本报告期末前十名股票中不存在流通受限的情况。

§ 6 开放式基金份额变动

单位：份

本报告期期初基金份额总额	390,788,407.18
本报告期基金总申购份额	209,214,748.55
减：本报告期基金总赎回份额	96,530,246.31
本报告期基金拆分变动份额	-
本报告期期末基金份额总额	503,472,909.42

注：总申购份额含转换入份额，总赎回份额含转换出份额。

§ 7 备查文件目录

7.1 备查文件目录

- 1、中国证监会批准景顺长城核心竞争力股票型证券投资基金设立的文件；
- 2、《景顺长城核心竞争力股票型证券投资基金基金合同》；
- 3、《景顺长城核心竞争力股票型证券投资基金招募说明书》；
- 4、《景顺长城核心竞争力股票型证券投资基金托管协议》；
- 5、景顺长城基金管理有限公司批准成立批件、营业执照、公司章程；
- 6、其他在中国证监会指定报纸上公开披露的基金份额净值、定期报告及临时公告。

7.2 存放地点

以上备查文件存放在本基金管理人的办公场所。

7.3 查阅方式

投资者可在办公时间免费查阅。

景顺长城基金管理有限公司
2012 年 10 月 26 日