

股票简称：格林美

股票代码：002340

GEM 格林美

深圳市格林美高新技术股份有限公司

Shenzhen Green Eco-manufacture Hi-tech Co., Ltd.

(深圳市宝安区宝安中心区兴华路南侧荣超滨海大厦A座20层)

公开发行公司债券募集说明书摘要



保荐人 (主承销商)



(住所：深圳市福田区益田路江苏大厦A座38-45层)

二〇一二年十二月十九日

声明

本募集说明书摘要的目的仅为向公众提供有关本次发行的简要情况，并不包括募集说明书全文的各部分内容。募集说明书全文同时刊载于深圳证券交易所网站。投资者在做出认购决定之前，应仔细阅读募集说明书全文，并以其作为投资决定的依据。

重大事项提示

一、截至 2012 年 6 月 30 日发行人净资产为 220,769.46 万元（未经审计合并报表中所有者权益合计）；发行人 2009-2011 年三个会计年度实现的年均可分配利润为 8,773.57 万元（合并报表中归属于母公司所有者的净利润平均值），按照本期债券 80,000 万元的发行规模计算，预计不少于本期公司债券一年利息的 1.5 倍；截至 2012 年 6 月 30 日发行人资产负债率为 47.02%（合并报表口径），母公司资产负债率为 34.73%，均不高于 70%。发行人本次发行前的财务指标符合相关规定。

二、债券属于利率敏感性投资品种。在一个相对较长的期限内，受国际环境、国民经济总体运行状况、经济周期和国家财政、货币政策的直接影响，市场利率存在一定的波动性。由于本期债券为固定利率且期限较长，市场利率的波动可能使本期债券实际投资收益具有一定的不确定性。

三、为配合公司主要产品产能的不断增加，公司在报告期内增加了原材料的采购，使得公司 2009 年、2010 年、2011 年和 2012 年 1-6 月经营活动产生的现金流量净额分别为 7,367.01 万元、-33,443.90 万元、11,740.10 万元和 -24,862.33 万元，其中公司 2010 年和 2012 年 1-6 月经营活动产生的现金流量净额为负数。随着发行人首次公开发行股票和 2011 年非公开发行股票募投项目的逐步达产达效，公司经营活动产生的现金流量将得到逐步改善。作为本期债券还本付息资金的主要来源，如果发行人不能在持续经营期内有效改善公司经营活动产生的现金流状况，则一定程度上会影响本期债券的偿还。

四、本期公司债券发行完毕后，将申请在深圳证券交易所上市交易，由于具体上市事宜需要在本期债券发行结束后方能进行，并依赖于有关主管部门的审批，因此具体上市进程在时间上存在不确定性。此外，证券交易市场的交易活跃度受到宏观经济环境、投资者分布、投资者交易意愿等因素的影响，可能会出现公司债券交易不活跃的情形。因此，投资者在购买本期债券后可能面临由于债券不能及时上市流通无法立即出售其债券，或者由于债券上市流通后交易不活跃而不能以某一价格足额出售其希望出售的本期债券所带来的流动性风

险。

五、在债券存续期内，公司所处的宏观经济形势、行业及资本市场状况和国家相关政策等外部环境和公司本身的生产经营状况存在着一定的不确定性，可能导致公司不能从预期的还款来源中获得足够的资金按期支付本息，可能对债券持有人的利益造成一定影响。

六、经中诚信证券评估有限公司综合评定，本公司的主体信用等级为 AA，本期债券的信用等级为 AA。该级别表明本期公司债券的信用质量很高，信用风险很低。

中诚信证券评估有限公司将在本期债券信用等级有效期内或者本期债券存续期内，持续关注本期债券发行人外部经营环境变化、经营或财务状况变化以及本期债券偿债保障情况等因素，以对本期债券的信用风险进行持续跟踪。跟踪评级包括定期和不定期跟踪评级。定期和不定期跟踪评级结果等相关信息将通过深圳证券交易所网站（www.szse.cn）和中诚信证券评估有限公司网站（www.ccxr.com.cn）予以公告。

七、按照《试点办法》等法律、法规的规定以及募集说明书的约定，为维护债券持有人享有的法定权利和债券募集说明书约定的权利，本公司已制定《债券持有人会议规则》，投资者通过认购、交易或其他合法方式取得本期公司债券，即视作同意公司制定的《债券持有人会议规则》。

债券持有人会议根据《债券持有人会议规则》审议通过的决议对全体本期债券持有人（包括未出席会议、出席会议但明示表达不同意见或弃权以及无表决权的债券持有人）具有同等的效力和约束力。

为明确约定发行人、债券持有人及债券受托管理人之间的权利、义务及违约责任，公司聘任了招商证券担任本期公司债券的债券受托管理人，并订立了《债券受托管理协议》，投资者认购、交易或者其他合法方式取得本期债券视作同意本公司订立的《债券受托管理协议》。

八、本公司正在筹划以现金收购江苏凯力克钴业股份有限公司51%股份的重大资产重组事项，具体情况详见本公司于2012年8月18日在中国证监会指定网站上公告的《深圳市格林美高新技术股份有限公司重大资产购买报告书（草案）》。

上述重大资产重组已经本公司于2012年8月16日召开的第二届董事会第三十次会议和2012年9月17日召开的2012年第二次临时股东大会审议通过。

2012年11月27日本次重大资产重组获得中国证监会证监许可[2012]1583号文《关于核准深圳市格林美高新技术股份有限公司重大资产重组的批复》核准。

截至本募集说明书签署日，本次重大资产重组在处于实施阶段。鉴于上述重大资产重组对本公司的财务状况、盈利能力等方面将产生较大影响，敬请投资者关注本公司在上述重大资产重组事项完成后的偿债能力。

九、投资者购买本期债券，应当认真阅读募集说明书及有关的信息披露文件，进行独立的投资判断。中国证监会对本期债券发行的批准，并不表明其对本期债券的投资价值作出了任何评价，也不表明其对本期债券的投资风险作出了任何判断。任何与之相反的声明均属虚假不实陈述。债券依法发行后，发行人经营与收益的变化引致的投资风险，由投资者自行负责。投资者若对募集说明书存在任何疑问，应咨询自己的证券经纪人、律师、专业会计师或其他专业顾问。

十、2009年、2010年、2011年，本公司聘请深圳市鹏城会计师事务所有限公司（以下简称“深圳鹏城”）作为公司的审计机构，鉴于深圳鹏城于2012年与国富浩华会计师事务所（特殊普通合伙）（以下简称“国富浩华”）合并，原签字会计师李萍、蔡繁荣、洪霞等三人也转入国富浩华。

经2012年第二次临时股东大会审议同意，公司聘请国富浩华为公司的审计机构。

国富浩华对深圳鹏城为本公司出具的2009年、2010年和2011年审计报告进行了复核，复核对象为原深圳鹏程关于公司的全部审计工作底稿和档案资料；复核标准为中国注册会计师审计准则及执业指南；复核内容包括（1）审计风险评估、审计计划和方案、符合性测试和实质性检查等必要的审计程序是否完备，（2）获取的审计证据是否充分适当，（3）所作的审计判断和审计结论是否恰当。在此基础上，国富浩华认为深圳鹏城为本公司出具2009年、2010年和2011年审计报告已实施必要的审计程序、获取充分适当的审计证据，认同深圳鹏城为本公司出具的标准无保留意见的审计报告。

同时，国富浩华及李萍、蔡繁荣、洪霞等三名签字会计师出具《声明》，确认本募集说明书及其摘要与深圳鹏城为本公司出具的报告不存在矛盾；确认对本公司在募集说明书及其摘要中引用的财务报告的内容无异议，确认募集说明书不致因所引用内容而出现虚假记载、误导性陈述或重大遗漏，并对其真实性、准确性和完整性承担相应的法律责任。

十一、本公司 2012 年第三季度报告已于 2012 年 10 月 29 日公告，投资者可登录深交所网站 (<http://www.szse.cn>) 或巨潮网 (<http://www.cninfo.com.cn>) 查阅。本定期报告公告后，发行人仍符合本期债券发行上市的相关条件。

目 录

第一节 本次发行概况	9
一、发行人基本情况	9
二、公司债券发行批准情况	10
三、公司债发行核准情况	10
四、本次公司债券发行的基本情况及发行条款	10
五、本次公司债券发行上市安排	14
六、本次发行的有关当事人	15
第二节 担保事项和评级情况	20
一、本期公司债券的信用评级情况及资信评估机构	20
二、公司债券信用评级报告主要事项	20
第三节 发行人基本情况	22
一、发行人基本情况介绍	22
二、发行人设立、上市及历次股本变化情况	23
三、本次公司债券发行前公司的股本情况	24
四、发行人的组织结构及对其他企业的重要权益投资情况	25
五、发行人控股股东与实际控制人情况	27
六、董事、监事和高级管理人员	29
七、发行人主要业务情况	34
第四节 公司的资信情况	36
一、公司获得主要贷款银行的授信情况	36
二、近三年及一期与主要客户业务往来的资信情况	36
三、公司近三年及一期发行的债券以及偿还情况	36
四、本次发行后累计公司债券余额及其占发行人最近一期净资产的比例	36
第五节 财务会计信息	37
一、公司近三年及一期财务报告审计情况	37

二、公司近三年及一期财务会计信息-----	37
三、公司近三年及一期主要财务指标-----	46
四、本次公司债券发行后发行人资产负债结构的变化-----	48
第六节 募集资金的运用-----	50
一、募集资金运用计划-----	50
二、本期公司债券募集资金运用对公司财务状况的影响-----	50
第七节 备查文件-----	53
一、备查文件内容-----	53
二、备查文件查阅时间及地点-----	53

第一节 本次发行概况

一、发行人基本情况

1、中文名称：深圳市格林美高新技术股份有限公司

英文名称：Shenzhen Green Eco-manufacture Hi-tech Co., Ltd.

2、股票上市地：深圳证券交易所

3、股票简称及代码：格林美（002340）

4、法定代表人：许开华

5、成立时间：2001年12月28日

6、注册资本：57,958.218万元

7、注册地址：广东省深圳市宝安区宝安中心区兴华路南侧荣超滨海大厦 A 栋 20 层 2008 房

8、办公地址：广东省深圳市宝安区宝安中心区兴华路南侧荣超滨海大厦 A 栋 20 层 2008 房

9、邮政编码：518101

10、电话：0755-33386666

11、传真：0755-33895777

12、互联网网址：www.gemhi-tech.com

13、经营范围：二次资源循环利用技术的研究、开发；生态环境材料、新能源材料、超细粉体材料、光机电精密分析仪器、循环技术的研究、开发及高新技术咨询与服务；投资兴办实业（具体项目另行申报）；国内贸易（不含专营、专控、专卖商品）；经营进出口业务（法律、行政法规、国务院决定禁止的项目除外，限制的项目须取得许可后方可经营）；普通货运（不含危险物品，凭《道路运输经营许可证》经营）；超细镍粉、超细钴粉的生产、销售及废旧电池的收

集与暂存（由分支机构经营）；塑木型材及铜合金制品的生产、销售及废线路板处理（由分支机构经营）；废旧金属、电池厂废料、报废电子产品、废旧家电、报废机电设备及其零部件、废造纸原料、废轻化工原料、废玻璃回收、处置与销售（以上经营项目由分支机构经营）。

二、公司债券发行批准情况

2012年4月9日，本公司第二届董事会第二十七次会议审议通过了《关于公司符合发行公司债券条件的议案》、《关于发行公司债券的议案》、《关于提请公司股东大会授权董事会全权办理本次发行公司债券相关事项的议案》等议案。

2012年5月8日，公司2012年第一次临时股东大会审议通过了《关于公司符合发行公司债券条件的议案》、《关于发行公司债券的议案》、《关于提请公司股东大会授权董事会全权办理本次发行公司债券相关事项的议案》等议案，批准了本期公司债券的发行规模、向股东配售安排、债券期限、债券利率、募集资金用途等事项。

三、公司债发行核准情况

经中国证监会于2012年11月30日出具的证监许可[2012]1604号文核准，本公司获准发行不超过80,000万元人民币公司债券。

四、本次公司债券发行的基本情况及发行条款

（一）本期公司债券的名称

本期公司债券的名称为“深圳市格林美高新技术股份有限公司2012年公司债券”。

（二）本期公司债券的发行规模

本期公司债券的发行规模为不超过80,000万元（含80,000万元），最终发行规模将由保荐人和发行人结合具体情况协商确定。

（三）本期公司债券的票面金额

本期公司债券每一张票面金额为 100.00 元。

（四）发行价格

本期公司债券按面值发行。

（五）债券期限

本期公司债券为固定利率债券，期限为不超过 8 年（含 8 年），附第 5 年末发行人上调票面利率选择权和投资者回售选择权。

（六）债券利率或其确定方式

本期公司债券存续期内前 5 年的票面利率将根据网下询价结果，由发行人与保荐人（主承销商）按照国家有关规定协商一致，在利率询价区间内确定。本期公司债券存续期前 5 年的票面利率固定不变。

在本期公司债券存续期内第 5 年末，如发行人行使上调票面利率选择权，未被回售部分债券在债券存续期后 3 年的票面利率为债券存续期前 5 年票面年利率加上上调基点，在债券存续期后 3 年执行新利率；若发行人未行使上调票面利率选择权，未被回售部分债券在债券存续期后 3 年票面利率仍维持原有票面利率不变。

本期公司债券采取单利按年计息，不计复利，逾期不另计利息。

（七）还本付息的期限和方式

本期公司债券按年付息，到期一次还本。利息每年支付一次，最后一期利息随本金一起支付。若投资者部分或全部行使回售选择权，则回售部分债券的第 5 年期利息和本金在 2017 年 12 月 21 日一起支付。

（八）起息日

本期公司债券的起息日为 2012 年 12 月 21 日。

（九）利息登记日

按债券登记机构的相关要求确定。

（十）付息日

本期公司债券存续期内，2013年至2020年每年的12月21日为上一个计息年度的付息日。若投资者行使回售选择权，则回售部分债券的付息日为2013年至2017年的12月21日。（如遇法定节假日或休息日，则顺延至其后的第1个工作日，下同）

（十一）到期日

本期公司债券的到期日为2020年12月21日。

（十二）兑付登记日

按债券登记机构的相关要求确定。

（十三）兑付日

本期公司债券的本金兑付日为2020年12月21日。若投资者行使回售选择权，则回售部分债券的兑付日为2017年12月21日。（如遇法定节假日或休息日，则顺延至其后的第1个工作日，顺延期间兑付款项不另计利息）

（十四）付息、兑付方式

本期公司债券本息支付将按照本期债券登记机构的有关规定统计债券持有人名单，本息支付方式及其他具体安排按照债券登记机构的相关规定办理。

（十五）上调票面利率选择权

发行人有权决定在本次公司债券存续期的第5年末上调本次债券后3年的票面利率，调整幅度为0至100个基点（含本数），其中1个基点为0.01%。

发行人将在本次债券第5个计息年度付息日前的第30个交易日，在中国证监会指定的信息披露媒体上发布关于是否上调本次债券票面利率以及上调幅度的公告。若发行人未行使利率上调选择权，则本次债券后续期限票面利率仍维持原有票面利率不变。

（十六）投资者回售选择权

发行人发出关于是否上调本次债券票面利率及上调幅度的公告后，投资者有权选择在本次债券第5个计息年度的投资者回售登记期内进行登记，将其持有的本次债券全部或部分按面值回售给发行人或选择继续持有本期债券。本次债券第5个计息年度付息日即为回售支付日，发行人将按照深圳证券交易所和中国证券登记公司相关业务规则完成回售支付工作。

回售登记期：自发行人发出关于是否上调本期债券票面利率及上调幅度的公告之日起的5个交易日内，通过指定的交易系统进行回售申报。债券持有人的回售申报经确认后不能撤销，相应的公司债券面值总额将被冻结交易；回售登记期内不进行申报的，则视为放弃回售选择权，继续持有本期债券并接受上述关于是否上调本期债券票面利率及上调幅度的决定。

（十七）向公司股东配售的安排

本次发行公司债券不向公司原股东优先配售。

（十八）发行对象和发行方式

详见本期债券的发行公告。

（十九）债券形式

本期债券为实名制记账式公司债券。投资者认购的本期债券在证券登记机构开立的托管账户记载。本期债券发行结束后，债券持有人可按照有关主管机构的规定进行债券的转让、质押等操作。

（二十）担保条款

本期债券为无担保债券。

（二十一）信用级别及资信评级机构

根据中诚信证评出具的信评委函字[2012]011号《深圳市格林美高新技术股份有限公司2012年公司债券信用评级报告》，发行人的主体信用等级为AA，评

价展望稳定, 债券信用等级为 AA。在本期公司债券的存续期内, 中诚信证评将在《评级报告》正式出具后每年进行跟踪评级。

（二十二）债券受托管理人

本期公司债券的受托管理人为招商证券。

（二十三）承销方式

本期公司债券的发行由保荐人（主承销商）招商证券组织承销团, 采取余额包销的方式承销。

（二十四）拟上市交易场所

本期公司债券拟在深圳证券交易所上市交易。

（二十五）募集资金用途

本期债券募集资金不超过 80,000 万元（含 80,000 万元），拟用于偿还银行贷款和补充公司流动资金。

（二十六）发行费用

本期公司债券发行总计费用（包括承销和保荐费用、受托管理费用、律师费、资信评级费用、发行手续费等）预计不超过募集资金总额的 1.50%。

（二十七）税务提示

根据国家有关税收法律、法规的规定, 投资者投资本期债券应缴纳的税款由投资者承担。

五、本次公司债券发行上市安排

1、本期债券发行时间安排

发行安排	时间安排
刊登募集说明书及其摘要/发行公告刊登日	2012 年 12 月 19 日
预计发行日期	2012 年 12 月 21 日

网上申购日期	2012年12月21日
网下认购期限	2012年12月21日至12月25日，共3个工作日

2、本期债券上市安排

公司将在本期债券发行结束后及时向深交所提出上市交易申请。本公司2012年度业绩预计情况已在2012年第三季度报中披露，预计2012年度归属于母公司所有者净利润变动幅度在0-30%之间。本公司2012年度定期报告将按相关规定及时披露。本公司承诺，根据目前公司情况所做的合理预计，本公司2012年度定期报告披露后仍然符合本期债券在深交所集中竞价系统和综合协议交易平台同时挂牌（以下简称“双边挂牌”）的上市条件。但本期债券上市前，公司财务状况、经营业绩、现金流和信用评级等情况可能出现重大变化，公司无法保证本期债券双边挂牌的上市申请能够获得深交所同意，若届时本期债券无法进行双边挂牌上市，投资者将可能面临流动性风险。因公司经营与收益等情况变化引致的投资风险和流动性风险，由债券投资者自行承担。本期债券不能在除深交所以外的其它交易场所上市。

六、本次发行的有关当事人

（一）发行人：深圳市格林美高新技术股份有限公司

1、住所：广东省深圳市宝安区宝安中心区兴华路南侧荣超滨海大厦A栋20层2008房

2、法定代表人：许开华

3、联系人：牟健

4、联系电话：0755-33386666

5、传真号码：0755-33895777

（二）保荐人（主承销商）

1、名称：招商证券股份有限公司

2、法定代表人：宫少林

- 3、办公地址：深圳市福田区益田路江苏大厦 A 座 38-45 楼
- 4、项目主办人：江荣华、蒋伟森
- 5、项目组其他成员：华飞、许德学、郑丽芳
- 6、电话：0755-82943666
- 7、传真：0755-82943121

(三) 分销机构

东北证券股份有限公司

- 1、名称：东北证券股份有限公司
- 2、住所：长春市自由大路 1138 号
- 3、法定代表人：矫正中
- 4、联系人：刘存
- 5、联系地址：北京市西城区锦什坊街 28 号恒奥中心 D 座
- 6、电话：010-63210658
- 7、传真：010-68573837

华林证券有限责任公司

- 1、名称：华林证券有限责任公司
- 2、住所：深圳市福田区民田路 178 号华融大厦 5 楼
- 3、法定代表人：薛荣年
- 4、联系人：刘艳辉、杨晨
- 5、联系地址：北京市西城区金融街 35 号国际企业大厦 A 座 17 层
- 6、电话：010-88091694，010-88091134
- 7、传真：010-88091790

（四）发行人律师

- 1、名称：北京市中伦律师事务所
- 2、负责人：张学兵
- 3、经办律师：许志刚、刘春城
- 4、办公地址：北京市建国门外大街甲6号SK大厦36-37层
- 5、电话：010-59572288
- 6、传真：010-65681022

（五）审计机构

- 1、名称：国富浩华会计师事务所（特殊普通合伙）
- 2、事务所负责人：杨剑涛
- 3、经办会计师：李萍、蔡繁荣、洪霞
- 4、办公地址：北京市海淀区西四环中路16号院2号楼4层
- 5、电话：010-88219191
- 6、传真：010-88210558

（六）资信评级机构

- 1、名称：中诚信证券评估有限公司
- 2、法定代表人：关敬如
- 3、评级人员：邵津宏、曹张琪、蔡汤冬
- 4、办公地址：上海市黄浦区西藏南路760号安基大厦8楼
- 5、电话：021-51019192、021-51018842
- 6、传真：021-51019030

（七）债券受托管理人

- 1、名称：招商证券股份有限公司
- 2、住所：深圳市福田区益田路江苏大厦 A 座 38-45 楼
- 3、法定代表人：宫少林
- 4、电话：0755-82943666
- 5、传真：0755-82943121

（八）收款银行

- 1、名称：中国建设银行股份有限公司深圳华侨城支行
- 2、户名：招商证券股份有限公司
- 3、账号：44201518300052504417

（九）公司债券申请上市的证券交易所

- 1、名称：深圳证券交易所
- 2、住所：深圳市深南东路 5045 号
- 3、法定代表人：宋丽萍
- 4、电话：0755-82083333
- 5、传真：0755-82083667

（十）公司债券登记机构

- 1、名称：中国证券登记结算有限责任公司深圳分公司
- 2、地址：深圳市深南中路 1093 号中信大厦 18 楼
- 3、法定代表人：戴文华
- 4、电话：0755-25938000

5、传真：0755-25988122

发行人与本次发行有关的中介机构及其负责人、高级管理人员及经办人员之间不存在直接或间接的股权关系或其他利害关系。

第二节 担保事项和评级情况

本次公司债券未提供担保。

一、本期公司债券的信用评级情况及资信评估机构

本公司聘请了中诚信证券评估有限公司对本次公司债券发行的资信情况进行评级。根据中诚信证评出具的信评委函字[2012]011号《深圳市格林美高新技术股份有限公司2012年公司债券信用评级报告》，本公司主体信用等级为AA，本期公司债券的信用等级为AA，中诚信证评认为发行人在未来一定时期内的信用水平将保持稳定。

二、公司债券信用评级报告主要事项

（一）信用评级结论及标识涵义

根据中诚信证评综合评定，发行人主体长期信用等级为AA级，表示发行人偿还债务的能力很强，受不利经济环境的影响较小，违约风险很低。

本期公司债券信用等级为AA级，表示本期债券信用质量很高，信用风险很低。

（二）有无担保情况下评级结论的差异

本期公司债券为无担保债券。

（三）评级报告的主要内容

1、正面

（1）政府政策支持力度大，行业发展前景良好。再生资源行业为国家重点支持的行业之一，近年来相继出台的多项产业政策使得国内再生资源行业发展环境不断改善，有效推动了行业的快速发展，行业发展前景良好。

（2）突出的研发实力和技术优势。公司在废弃钴镍资源和电子废弃物的循环利用领域取得100余项专利，并牵头起草多项国家和行业标准，成为再生资源

行业的领先企业，该优势短时期内较难被其他企业复制，为公司的核心竞争力所在。

(3) 原材料保障优势。公司以废弃资源生产钴镍金属，以电子废弃物回收稀贵金属、制造塑木型材的方式不受原矿资源的限制，具有充足的原料基础保障。同时，公司已建立起多层次的原材料供应模式，原材料采购体系已覆盖广东、江西、湖南、湖北和河南 100 多个县市，为公司业务规模的快速发展奠定良好基础。

2、关注

(1) 融资压力。公司在建项目较多，未来随着在建项目的推进以及投产后运营资金需求的上升，公司尚存在一定融资压力。

(2) 经营性现金流不甚稳定。近几年，随着公司产能的快速扩张，公司加大了原材料的储备力度，2009~2012 年上半年，公司经营性现金流分别为 0.74 亿元、-3.34 亿元、1.17 亿元和-2.49 亿元，经营性现金流不甚稳定。

(四) 跟踪评级的有关安排

根据中国证监会相关规定、评级行业惯例及中诚信证评评级制度相关规定，自首次评级报告出具之日（以评级报告上注明日期为准）起，中诚信证评将在本期债券信用等级有效期内或者本期债券存续期内，持续关注发行人外部环境变化、经营或财务状况变化以及本期债券偿债保障情况等因素，以对本期债券的信用风险进行持续跟踪。跟踪评级包括定期和不定期跟踪评级。

中诚信证评将于发行人年度报告公布后二个月内完成该年度的定期跟踪评级，并发布定期跟踪评级结果及报告；在此期限内，如发行人发生可能影响本期债券信用等级的重大事件，应及时通知评级机构，并提供相关资料，中诚信证评将就该项进行调研、分析并发布不定期跟踪评级结果。

如发行人未能及时或拒绝提供相关信息，中诚信证评将根据有关情况进行分析，据此确认或调整主体、债券信用等级或公告信用等级暂时失效。

中诚信证评的定期和不定期跟踪评级结果等相关信息将通过深交所网站（www.szse.cn）和中诚信证评网站（www.ccxr.com.cn）予以公告。

第三节 发行人基本情况

一、发行人基本情况介绍

1、中文名称：深圳市格林美高新技术股份有限公司

英文名称：Shenzhen Green Eco-manufacture Hi-tech Co.,Ltd.

2、股票上市地：深圳证券交易所

3、股票简称及代码：格林美（002340）

4、法定代表人：许开华

5、成立时间：2001年12月28日

6、注册资本：57,958.218万元

7、注册地址：广东省深圳市宝安区宝安中心区兴华路南侧荣超滨海大厦 A 栋 20 层 2008 房

8、办公地址：广东省深圳市宝安区宝安中心区兴华路南侧荣超滨海大厦 A 栋 20 层 2008 房

9、邮政编码：518101

10、电话：0755-33386666

11、传真：0755-33895777

12、互联网网址：www.gemhi-tech.com

13、经营范围：二次资源循环利用技术的研究、开发；生态环境材料、新能源材料、超细粉体材料、光机电精密分析仪器、循环技术的研究、开发及高新技术咨询与服务；投资兴办实业（具体项目另行申报）；国内贸易（不含专营、专控、专卖商品）；经营进出口业务（法律、行政法规、国务院决定禁止的项目除外，限制的项目须取得许可后方可经营）；普通货运（不含危险物品，凭《道路运输经营许可证》经营）；超细镍粉、超细钴粉的生产、销售及废旧电池的收

集与暂存（由分支机构经营）；塑木型材及铜合金制品的生产、销售及废线路板处理（由分支机构经营）；废旧金属、电池厂废料、报废电子产品、废旧家电、报废机电设备及其零部件、废造纸原料、废轻化工原料、废玻璃回收、处置与销售（以上经营项目由分支机构经营）。

二、发行人设立、上市及历次股本变化情况

1、本公司前身为深圳市格林美高新技术有限公司（原名为深圳市格林美环境材料有限公司），设立于 2001 年 12 月 28 日。

2、2006 年 12 月 27 日，公司以发起设立方式整体变更为股份有限公司。

3、2007 年 2 月 2 日，公司向鑫源兴和盈富泰克发行 550 万股普通股，股本变更为 5,750 万股。

4、2007 年 11 月 15 日，公司向汇丰源、协迅实业和鑫源兴发行合计 286 万股普通股，总股本变更为 6,036 万股。

5、2008 年 1 月 29 日，公司向汇丰源、粤财投资、同创伟业和殷图科技发行合计 963 万股普通股，总股本变更为 6,999 万股。

6、2009 年 12 月 17 日，经中国证券监督管理委员会证监发行字[2009]1404 号文核准，公司首次公开发行人民币普通股 2,333 万股，公开募集资金净额 70,353.98 万元。首次公开发行后，公司总股本变更为 9,332 万股。

本公司首次公开发行的股票于 2010 年 1 月 22 日在深圳证券交易所挂牌上市交易。

7、2010 年 8 月 9 日公司以 9,332 万股为基数，以资本公积向全体股东实施每 10 股转增 3 股，转增后公司总股本增至 12,131.60 万股。

8、2011 年 7 月 26 日，公司以总股本 12,131.60 万股为基数，以资本公积向全体股东实施每 10 股转增 10 股，转增后公司总股本增至 24,263.20 万股。

9、2011 年 10 月 28 日，经中国证券监督管理委员会《关于核准深圳市格林美高新技术股份有限公司非公开发行股票批复》（证监许可[2011]1721 号）核准，公司以非公开发行的方式向 8 名特定投资者发行了 4,715.909 万股人民币普通股（A 股），该等股份于 2011 年 11 月 29 日在中国证券登记结算有限责任公司深圳分公司完成登记托管手续，并于 2011 年 12 月 2 日在深圳证券交易

所上市。2011年12月21日公司完成工商变更登记，非公开发行股票后公司总股本增至28,979.109万股。

10、2012年6月21日，公司以股份总数28,979.109万股为基数，向全体股东实施每10股转增10股，转增后公司总股本增至57,958.218万股。

三、本次公司债券发行前公司的股本情况

(一) 本次公司债券发行前公司的股本结构

截至2012年6月30日，本公司股本结构如下：

单位：股

股份类别	股份数量（股）	占总股本的比例（%）
一、有限售条件流通股份	205,082,340	35.38
二、无限售条件流通股份	374,499,840	64.62
三、股份总数	579,582,180	100.00

(二) 本次公司债券发行前前10名股东持股情况

截至2012年6月30日，本公司前十名股东持股情况如下：

单位：股

序号	股东名称	股份性质	持股比例（%）	持股数量	持有有限售条件股份数量	质押或冻结的股份数量
1	深圳市汇丰源投资有限公司	境内一般法人	19.11	110,764,160	110,764,160	0
2	广东省科技风险投资有限公司	国有法人	12.58	72,892,648	0	0
3	深圳市鑫源兴新材料有限公司（注）	境内一般法人	7.02	40,706,120	0	0
4	深圳市协迅实业有限公司	境内一般法人	5.90	34,183,760	0	0
5	天津晟乾宝典股权投资基金合伙企业（有限合伙）	境内一般法人	3.28	19,000,000	19,000,000	0
6	上海戴德拉投资管理合伙企业（有限合伙）	境内一般法人	1.79	10,400,000	10,400,000	0

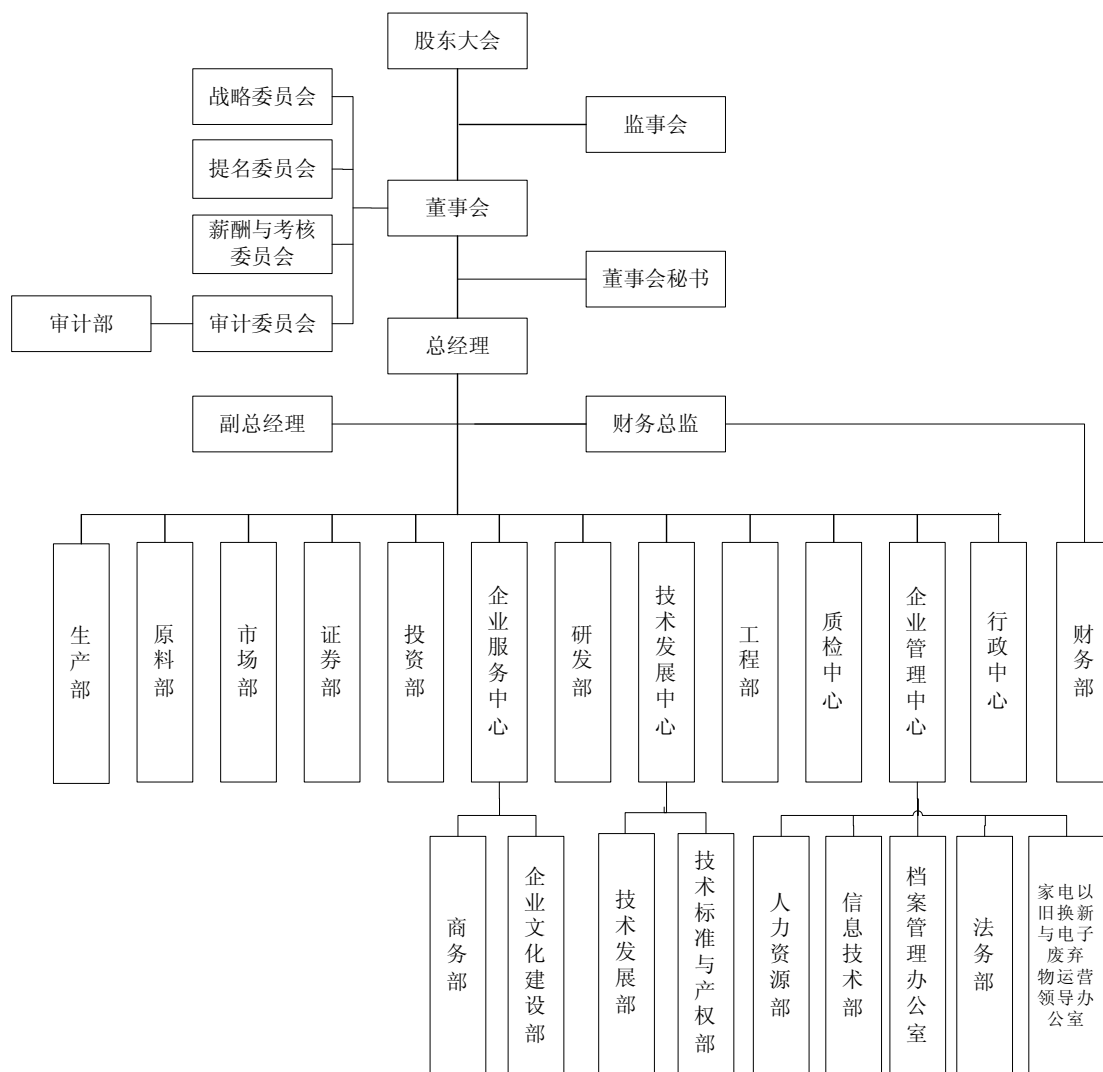
序号	股东名称	股份性质	持股比例 (%)	持股数量	持有有限售条件股份数量	质押或冻结的股份数量
7	兵器财务有限责任公司	国有法人	1.73	10,000,000	10,000,000	0
8	国都证券有限责任公司	境内一般法人	1.73	10,000,000	10,000,000	0
9	中国银河金融控股有限责任公司	国有法人	1.72	9,950,000	9,950,000	0
10	深圳市殷图科技发展有限公司	境内一般法人	1.65	9,548,000	0	0
合计			56.51	327,444,688	170,114,160	0

(注：“深圳市鑫源兴新材料有限公司”已于2012年8月15日更名为“丰城市鑫源兴新材料有限公司”)

四、发行人的组织结构及对其他企业的重要权益投资情况

(一) 发行人组织结构图

本公司建立了健全的法人治理结构，具有完善的股东大会、董事会、监事会和管理层的独立运行机制，同时建立了与生产经营相适应的组织职能机构，具体如下：



(二) 发行人对其他企业的重要权益投资情况

1、本公司全资和控股子公司情况

截至本募集说明书摘要签署日，本公司全资和控股子公司基本情况如下：

序号	子公司名称	注册地	注册资本 (万元)	业务性质	持股比例	表决权比例
1	荆门市格林美新材料有限公司	湖北省荆门市	105,424.965	回收、利用废旧电池、废弃钴镍、电子废弃物以及采购其他钴镍资源，生产、销售超细钴镍粉体材料、铜钨与塑木型材等产品	100%	100%
2	深圳市格林美检验有限公司	广东省深圳市	50.00	检验	100%	100%

序号	子公司名称	注册地	注册资本 (万元)	业务性质	持股比例	表决权 比例
3	武汉格林美资源循环有限公司	湖北省 武汉市	2,500.00	再生资源的回收、分类处置与销售；再生资源循环利用项目投资	100%	100%
4	江西格林美资源循环有限公司	江西省 丰城市	2,0490.00	电子废弃物等再生资源循环利用	100%	100%
5	北美格林美高新技术公司	加拿大	100万美元	塑木型材、钴镍粉体的贸易与销售	100%	100%
6	河南格林美中钢再生资源有限公司(注)	河南省 兰考县	4,500.00	再生资源的回收利用	55%	55%

(注:2012年11月公司以自有资金收购吴克金持有的河南格林美中钢再生资源有限公司45%股权,收购完成后,公司持有河南格林美中钢再生资源有限公司股权增至100%)

2、本公司参股公司情况

截至本募集说明书摘要签署日,本公司参股公司基本情况如下:

序号	参股公司名称	注册地	注册资本 (万元)	业务性质	持股比例	表决权 比例
1	深圳市深商控股集团股份有限公司	广东省 深圳市	102,200.00	项目开发、创业投资	2.94%	2.94%

五、发行人控股股东与实际控制人情况

(一) 发行人控股股东

截至2012年6月30日,本公司的控股股东为深圳市汇丰源投资有限公司,其持有本公司股份110,764,160万股,持股比例19.11%。

汇丰源基本情况如下:

类别	基本情况
名称	深圳市汇丰源投资有限公司
成立时间	2006年6月19日
住所	深圳市宝安区西乡街道桃花源科技创新园蚝业分园1栋综合楼306
法定代表人	王敏
注册资本	2,600万元
实收资本	2,600万元
公司类型	有限责任公司

类别	基本情况
经营范围	投资兴办实业（具体项目另行申报），经济信息咨询。（不含限制项目）

汇丰源的股权结构情况如下：

股东名称	出资额（万元）	持股比例（%）
许开华	1,560.00	60.00
王敏	1,040.00	40.00
合计	2,600.00	100.00

截至 2011 年 12 月 31 日，汇丰源经审计的总资产为 12,542.19 万元，净资产为 12,539.65 万元；2011 年净利润为 2,240.10 万元。

截至 2012 年 6 月 30 日，汇丰源未经审计的总资产为 12,509.92 万元，净资产为 12,509.92 万元；2011 年 1-6 月净利润为-4.18 万元。

截至本募集说明书摘要签署日，汇丰源持有本公司股权不存在设定质押等情况，除持有公司股权外，汇丰源未投资其它企业。

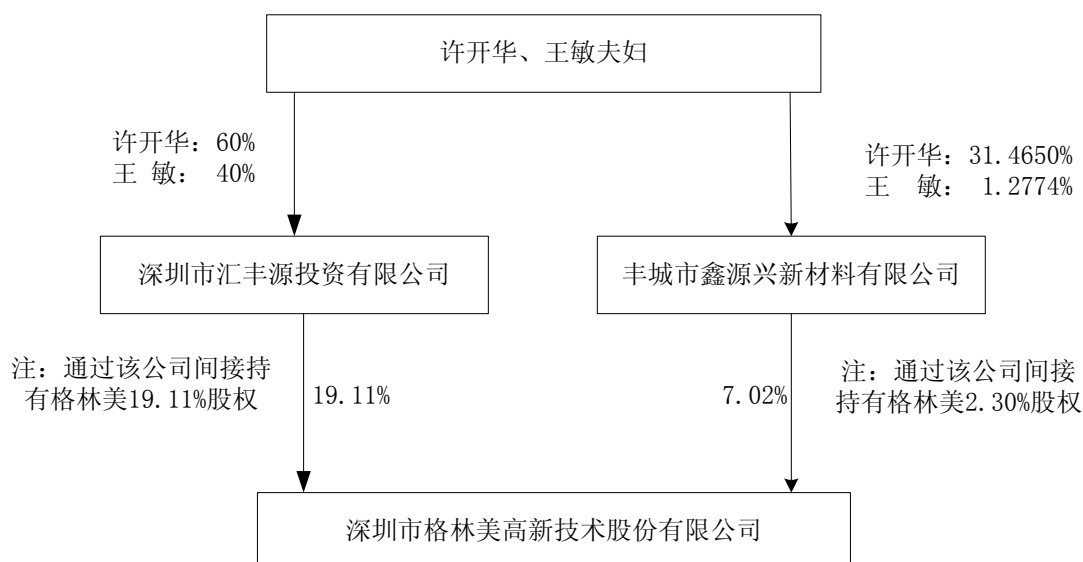
（二）发行人实际控制人情况

本公司实际控制人为许开华和王敏夫妇。

许开华担任本公司董事长、总经理职务；王敏担任公司的董事、常务副总经理职务。其具体简历情况，详见本节“六、董事、监事和高级管理人员”之“（二）现任董事、监事、高级管理人员的简历情况和兼职情况”。

（三）发行人、控股股东与实际控制人之间的股权关系

许开华持有深圳市汇丰源投资有限公司 60% 股权，王敏持有深圳市汇丰源投资有限公司 40% 股权。此外，许开华和王敏还分别持有丰城市鑫源兴新材料有限公司 31.4650% 和 1.2774% 的股权。许开华、王敏夫妇通过深圳市汇丰源投资有限公司间接持有公司 19.11% 的股份，通过丰城市鑫源兴新材料有限公司间接控制公司 2.30% 的股份。股权关系如下图所示：



六、董事、监事和高级管理人员

(一) 现任董事、监事、高级管理人员基本情况

截至2012年6月30日, 本公司董事、监事、高级管理人员基本情况如下表所示:

姓名	职务	性别	年龄	本届任期起止日期	2011年从公司领取的报酬(万元)(税前)	直接持有发行人股份数(股)	是否在股东单位或其他关联单位领取报酬、津贴
许开华	董事长、总经理	男	46	2010.2.26-2013.2.25	210.27	0	否
王敏	董事、常务副总经理	女	53	2010.2.26-2013.2.25	142.88	0	否
余和平	董事	男	54	2010.2.26-2013.2.25	0	0	是
郑旭	董事	男	41	2010.2.26-2013.2.25	0	0	是
周中斌	董事	男	48	2010.2.26-2013.2.25	0	0	是
马怀义	董事	男	50	2010.2.26-2013.2.25	0	0	是
潘峰	独立董事	男	49	2010.2.26-2013.2.25	9.00	0	否
李定安	独立董事	男	57	2010.2.26-2013.2.25	9.00	0	否

姓名	职务	性别	年龄	本届任期起止日期	2011年从公司领取的报酬（万元）（税前）	直接持有发行人股份数（股）	是否在股东单位或其他关联单位领取报酬、津贴
曲选辉	独立董事	男	52	2010.2.26-2013.2.25	9.00	0	否
陈穗彬	监事会主席	女	39	2010.2.26-2013.2.25	0	0	是
王健	监事	女	49	2010.2.26-2013.2.25	49.40	0	否
彭本超	监事	男	57	2012.3.19-2013.2.25	55.65	0	否
周继锋	副总经理	男	38	2012.3.11-2013.2.25	15.60（注）	0	否
周波	副总经理	男	44	2010.2.26-2013.2.25	55.08	0	否
牟健	董事会秘书、副总经理	男	39	2010.2.26-2013.2.25	66.03	0	否
麦昊天	财务总监	男	40	2010.5.28-2013.2.25	41.19		否

（注：周继锋先生 2012 年 3 月 11 日选聘为本公司副总经理，其 2011 年薪酬为其担任荆门格林美总经理 2011 年度在荆门格林美领取的薪酬。）

本公司董事、监事、高级管理人员未直接持有本公司股份，截至 2012 年 6 月 30 日通过间接持股单位持有本公司股份的情况如下表：

姓名	职务	间接持股单位（持股比例）	间接持股单位持有本公司股份数量（股）
许开华	董事长、总经理	深圳市汇丰源投资有限公司（60%）	110,764,160
		丰城市鑫源兴新材料有限公司（31.4650%）	40,706,120
王敏	董事、常务副总	深圳市汇丰源投资有限公司（40%）	110,764,160
		丰城市鑫源兴新材料有限公司（1.2774%）	40,706,120
余和平	董事	无	无
郑旭	董事	深圳市协迅实业有限公司（100%）	34,183,760
周中斌	董事	无	无
马怀义	董事	丰城市鑫源兴新材料有限公司（13.0939%）	40,706,120
潘峰	独立董事	无	无
李定安	独立董事	无	无
曲选辉	独立董事	无	无

姓名	职务	间接持股单位（持股比例）	间接持股单位持有本公司股份数量（股）
陈穗彬	监事会主席	无	无
王 健	监事	丰城市鑫源兴新材料有限公司（3.1936%）	40,706,120
彭本超	监事	丰城市鑫源兴新材料有限公司（1.2774%）	40,706,120
周继锋	副总经理	丰城市鑫源兴新材料有限公司（1.2136%）	40,706,120
周 波	副总经理	丰城市鑫源兴新材料有限公司（2.5549%）	40,706,120
牟 健	董事会秘书、 副总经理	丰城市鑫源兴新材料有限公司（4.4711%）	40,706,120
麦昊天	财务总监	无	无

（二）现任董事、监事、高级管理人员的简历情况及兼职情况

1、董事会成员

（1）许开华，男，汉族，1966年出生，冶金材料专业研究生学历。曾在中南大学从事教学、研究，曾任深圳市中金高能电池材料有限公司董事长、深圳市环境友好金属材料工程技术研究中心主任。现任本公司董事长、总经理，荆门市格林美董事长，鑫源兴执行董事，汇丰源监事，中南大学兼职教授。

（2）王敏，女，汉族，1959年出生，会计学大专学历。曾任安徽省马钢公司中板厂财务科长、深圳万科企业股份有限公司下属公司财务经理、深圳中物集团下属公司财务总监，深圳市中金高能电池材料有限公司副总经理。现任公司董事、常务副总经理，汇丰源执行董事。

（3）余和平，男，汉族，1958年出生，大学本科，高级经济师。曾任轻工业部食品工业局任助理工程师、广东省食品工业研究所工程师、广东轻工发展进出口公司出口部副经理、香港华轻（香港）开发有限公司总经理助理，历任广风投投资部经理、总经理助理兼投资部经理。现任本公司董事、广风投总经理助理、广东科盈投资管理有限公司副总经理、佛山市科技风险投资有限公司总经理。

（4）郑旭，男，1970年出生，大专学历，2003年7月获中山大学EMBA。曾任广州市怡兴贸易运输有限公司董事、总经理，广州中汽协骏宜汽车销售服务有限公司总经理。现任本公司董事，广州有达投资有限公司执行董事、总经理，广州龙星行汽车销售服务有限公司董事兼总经理，广州市香雪制药股份有限公司董

事。

(5) 周中斌，男，1964年11月出生，西北纺织工业大学自动化专业毕业，北京大学光华管理学院EMBA。曾任黄石纺织机械厂技术员、科长，中物集团经理、分公司总裁。现任本公司董事、天有教育集团有限公司董事长、西安工程大学艺术工程学院董事长、江汉大学现代艺术学院董事长、华中师范大学武汉传媒学院董事长。

(6) 马怀义，男，汉族，1962年出生，大学本科学历，高级工程师。历任荆州地区水泥厂能源科副科长、荆州地区建材局生产科副科长、荆门市水泥总厂副厂长、湖北经和陶瓷公司董事长兼总经理职务、湖北金宇水泥厂（集团）厂长兼党委副书记。现任本公司董事、湖北荆工水泥股份有限公司（原湖北省金宇华夏水泥股份有限公司）董事长兼总经理。

(7) 潘峰，男，汉族，1963年出生，材料专业博士研究生学历。历任清华大学材料科学与工程研究院副院长、先进材料教育部重点实验室主任，北京航空材料研究所工程师，北京航空永磁材料厂厂长；曾于1999年入选教育部跨世纪人才计划，2003年获得国家杰出青年基金支持，在金属功能材料等方面从事相关研究工作，发表论文百余篇，4项已授权国家发明专利，获得国家技术发明二等奖、国家自然科学基金三等奖等多项科技成果奖励。现任本公司独立董事、清华大学教授。

(8) 李定安，男，汉族，1945年出生，中国非执业注册会计师。曾任华南理工大学经济与贸易学院教授、副院长。现任本公司独立董事、华南理工大学工商管理学院教授兼博士生导师、政协广东省第十届常务委员会委员、中国会计学会会员、中国注册会计师协会会员、广东省国际税务学会常务理事、广州港集团公司独立董事、广州新太科技股份有限公司（600728）独立董事、深圳中恒华发股份有限公司（000020）独立董事、华孚色纺股份有限公司（002042）独立董事。

(9) 曲选辉，男，汉族，1960年出生，博士。曾任中南大学粉末冶金研究所第一副所长、教授、博士生导师；主要从事先进粉末冶金材料与技术的教学与科研工作，主持完成了包括国家973计划和863计划、国家自然科学基金、国家科技支撑计划等在内的40余项国家和省部级科研课题；曾获国家科技进步二等奖1项、省部级科技进步奖15项，申请国家发明专利60余项，其中已授权48项，合作出版著作4部，在国内外公开发表学术论文360多篇，其中被SCI收录140余篇、EI

收录260余篇，曾获国务院政府特殊津贴，中国青年科技奖、全国优秀科技工作者、教育部长江学者奖励计划特聘教授、国家杰出青年科学基金、北京市优秀教师等荣誉。现任本公司独立董事，北京科技大学材料科学与工程学院院长、教授、博士生导师。

2、监事会成员

(1) 陈穗彬，女，1973年出生，经济学研究生学历，经济师。曾历任广东省科技创业投资公司行政经理、高级行政经理、投资部副总经理、高级项目经理。现任本公司监事会主席，广风投投资部副总经理、高级项目经理，广东科盈投资管理有限公司高级项目经理。

(2) 王健，女，1963年出生，工业电气自动化专业大学学历，经济师。曾任马鞍山钢铁公司科员、副科长（期间，1986年7月-1987年7月到厦门大学经济管理专业进修），长沙力元新材料股份公司华南区市场销售经理，荆门格林美常务副总经理。现任本公司监事、武汉格林美董事长兼总经理。

(3) 彭本超，男，1955年出生，自动化专业大学学历，高级工程师。曾任株洲硬质合金工业公司技术员、计控处副处长（期间，1986年4月送往瑞典sandvik硬质合金公司培训4个月），深圳市益力矿泉水股份有限公司技术部设备主管工程师，深圳益力股份公司塑料容器厂厂长，本公司副总经理。现任本公司监事。

3、其他高级管理人员

(1) 周波，男，1968年出生，工程师。曾任宝钢集团朝阳精密带钢有限公司经营部经理、工程师，深圳市中金高能电池材料有限公司市场部经理。现任本公司副总经理。

(2) 牟健，男，1973年出生，会计专业大学学历，会计师。曾就职中国长江动力公司、中国北方工业广州公司、北方光电科技股份有限公司任财务部门会计、会计经理等职务，曾任本公司财务总监。现任本公司董事会秘书、副总经理。

(3) 周继锋，男，汉族，1974年出生，化学专业大学学历，化学工程师。曾就职东洋油墨制造株式会社斗门东洋化工厂、香港金山工业集团深圳时晖电化有限公司、湘潭市昌盛精细化工研究所，曾任本公司分析与质检中心主任、研发部经理。现任本公司副总经理、荆门格林美总经理。

(4) 麦昊天，男，汉族，1972年出生，财政学本科学历，中国注册会计师、

美国内部注册审计师、中国法律职业资格。曾就职常德会计师事务所、盐田国际集装箱码头有限公司、超霸电工电器（顺德）有限公司、广东诚公律师事务所、万志电子（深圳）有限公司、广州市莱蒙光电科技有限公司等单位任审计专员、会计、律师、财务经理、财务总监等职务。现任本公司财务总监。

本公司现任董事、监事、高级管理人员未受过中国证监会及其他有关部门的处罚和证券交易所的惩戒。

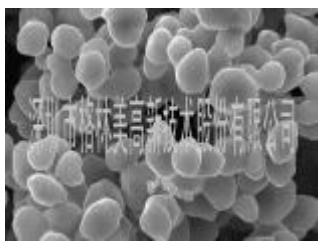
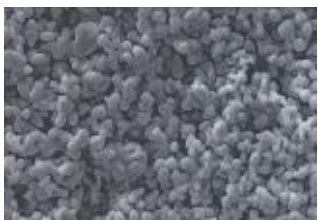
七、发行人主要业务情况

（一）公司的主要业务

公司的主营业务是回收利用废弃钴镍资源、废旧电池、电子废弃物等废弃资源循环再造高技术产品。公司利用自主开发的专利技术，通过采用电子废弃物、废旧电池、废旧钴镍资源等废弃资源循环再造钴镍行业中的超细钴粉、超细镍粉、塑木型材和铜钨稀贵金属等其他金属制品，形成了废弃钴镍资源循环再造超细钴镍粉末与废弃电子电器循环再造产品的双轨驱动核心业务模式。

（二）公司主要产品及用途

公司主要产品为超细钴粉、超细镍粉、塑木型材和其他金属制品等，具体情况及用途如下：

产品名称	示意图	化学代码	形态	用途
超细钴粉		Co	灰黑色粉体	广泛用于硬质合金、电池、催化剂、磁芯、人造金刚石、海洋石油钻头、粉末冶金制品和新型化学能源的制造。属于同位素钴 59，没有放射性。
超细镍粉		Ni	灰黑色粉体	广泛用于电池、磁芯、人造金刚石、硬质合金、海洋石油钻头、粉末冶金制品和新型化学能源的制造。

产品名称	示意图	化学代码	形态	用途
塑木型材		塑料与木粉的混合物	单种或多种颜色的板材	广泛用于建筑装饰材料、家具结构、门窗框架、园林设施、室外建筑、托盘、围栏等。
电积铜		Cu	紫红色板状	广泛用途电讯、仪表、电器、机械制造、军工等行业，如断路器、触头导电板、低压空气开关导电配件、电线、电缆、铜合金。
碳化钨		WC	黑色	电解碳化钨主要分为粗颗粒、中颗粒两种规格。粗颗粒主要适用于生产矿山、耐磨件等硬质合金制品；中颗粒主要适用于生产切削刀片、模具等硬质合金制品。

第四节 公司的资信情况

一、公司获得主要贷款银行的授信情况

公司与各家银行保持着密切的合作关系。截至 2012 年 6 月 30 日，公司获得兴业银行、国家开发银行等银行授信额度总额 239,904.47 万元，尚未使用的银行授信额度总额为 57,242.02 万元。

二、近三年及一期与主要客户业务往来的资信情况

公司的主营业务为回收利用废弃钴镍资源、废旧电池、电子废弃物等废弃资源循环再造钴粉、镍粉、铜及塑木材料等循环再造产品与相关高技术制品。公司近三年及一期与客户发生业务往来时，均按照销售合同的约定及时交付产品，未发生违约行为。近三年及一期，公司在与供应商发生业务往来时，也未发生拖欠供应商货款等违约行为。

三、公司近三年及一期发行的债券以及偿还情况

近三年及一期，本公司未发行过公司债券、中期票据或短期融资券。

四、本次发行后累计公司债券余额及其占发行人最近一期净资产的比例

本期公司债券发行后，发行人累计债券余额不超过 80,000 万元（含 80,000 万元），占 2012 年 6 月 30 日净资产（合并报表所有者权益合计）的 36.24%，未超过净资产的 40%。

第五节 财务会计信息

本募集说明书摘要中 2009 年度、2010 年度和 2011 年度财务信息摘自本公司经审计的 2009 年、2010 年和 2011 年财务报告，2012 年 1-6 月财务信息摘自本公司未经审计的财务报告。

本公司 2012 年第三季度报告已于 2012 年 10 月 29 日公告，投资者可登录深交所网站 (<http://www.szse.cn>) 或巨潮网 (<http://www.cninfo.com.cn>) 查阅。本定期报告公告后，发行人仍符合本期债券发行上市的相关条件。

一、公司近三年及一期财务报告审计情况

深圳市鹏城会计师事务所有限公司已对本公司 2009 年度、2010 年度和 2011 年度财务报告进行了审计，并分别出具了深鹏所股审字[2010]103 号标准无保留意见的审计报告、深鹏所股审字[2011]0058 号标准无保留意见的审计报告、深鹏所股审字[2012]0039 号标准无保留意见的审计报告。

本公司 2012 年 1-6 月财务报告未经审计。

二、公司近三年及一期财务会计信息

(一) 最近三年及一期合并财务报表

1、合并资产负债表

单位：元

单位：元

项 目	2012.6.30	2011. 12. 31	2010. 12. 31	2009. 12. 31
流动资产：				
货币资金	501,177,719.69	1,020,898,037.00	164,120,812.62	77,322,369.52
应收票据	44,988,029.74	12,239,169.50	53,967,743.05	5,865,400.00
应收账款	138,325,262.99	105,184,790.04	79,255,663.64	11,990,848.16
预付款项	202,977,693.51	121,459,939.77	76,233,637.82	75,403,386.21
其他应收款	56,663,322.37	21,696,780.96	7,971,685.99	903,272.38
存货	739,429,797.13	543,111,631.78	473,385,575.87	92,361,897.75
一年内到期的非流动资产	3,840,319.46	676,041.67	0	0
其他流动资产	766,392.98	1,130,974.75	120,633.68	21,000.00

项 目	2012.6.30	2011. 12. 31	2010. 12. 31	2009. 12. 31
流动资产合计	1,688,168,537.87	1,826,397,365.47	855,055,752.67	263,868,174.02
非流动资产:				
长期股权投资	33,000,000.00	32,632,809.68	-	-
固定资产	1,333,068,051.26	1,288,842,530.34	593,068,919.12	323,121,637.73
在建工程	943,629,230.90	622,625,325.87	399,112,885.69	157,507,253.42
工程物资	1,890,248.76	343,199.72	-	-
无形资产	109,624,647.33	110,742,602.81	56,582,317.95	37,055,772.82
开发支出	33,665,513.38	20,564,509.86	12,839,306.32	-
商誉	718,166.47	718,166.47	-	-
长期待摊费用	15,222,834.34	16,893,830.41	3,711,907.00	453,288.66
递延所得税资产	7,848,085.24	8,486,757.77	6,050,555.62	792,551.12
其他非流动资产	-	-	-	-
非流动资产合计	2,478,666,777.68	2,101,849,732.93	1,071,365,891.70	518,930,503.75
资产总计	4,166,835,315.55	3,928,247,098.40	1,926,421,644.37	782,798,677.77

单位：元

项 目	2012.6.30	2011. 12. 31	2010. 12. 31	2009. 12. 31
流动负债:				
短期借款	1,139,704,531.49	922,335,989.08	481,065,609.39	213,830,000.00
应付账款	62,143,486.04	71,035,871.05	36,238,032.28	13,059,038.56
预收款项	22,017,325.41	16,667,963.11	5,608,542.19	28,192,518.16
应付职工薪酬	5,216,147.55	11,555,719.76	8,333,077.69	4,620,947.93
应交税费	-51,623,347.85	-56,340,118.19	-47,510,118.31	-564,702.96
应付利息	-	987,505.43	398,370.94	-
应付股利	-	-	-	-
其他应付款	49,564,103.35	48,048,233.93	58,379,503.95	6,044,490.46
一年内到期的非流动负债	94,000,000.00	114,000,000.00	59,000,000.00	12,000,000.00
其他流动负债	-	-	-	-
流动负债合计	1,321,022,245.99	1,128,291,164.17	601,513,018.13	277,182,292.15
非流动负债:				
长期借款	592,920,000.00	566,920,000.00	243,000,000.00	205,000,000.00
专项应付款	7,830,000.00	7,830,000.00	7,830,000.00	11,030,000.00
递延所得税负债				
其他非流动负债	37,368,500.01	27,861,500.01	19,451,666.67	6,398,888.89
非流动负债合计	638,118,500.01	602,611,500.01	270,281,666.67	222,428,888.89
负债合计	1,959,140,746.00	1,730,902,664.18	871,794,684.80	499,611,181.04
股东权益:				

项 目	2012.6.30	2011. 12. 31	2010. 12. 31	2009. 12. 31
股本	579,582,180.00	289,791,090.00	121,316,000.00	69,990,000.00
资本公积	1,285,521,218.62	1,575,312,308.62	743,787,398.62	82,014,752.45
盈余公积	12,440,559.00	12,440,559.00	8,324,757.65	5,152,054.48
未分配利润	291,688,380.71	285,701,384.23	181,094,848.05	126,030,689.80
外币报表折算 差额	-307,794.98	-289,288.52	103,955.25	-
归属于母公司 所有者权益合 计	2,168,924,543.35	2,162,956,053.33	1,054,626,959.57	283,187,496.73
少数股东权益	38,770,026.20	34,388,380.89	-	-
股东权益合计	2,207,694,569.55	2,197,344,434.22	1,054,626,959.57	283,187,496.73
负债和股东权 益总计	4,166,835,315.55	3,928,247,098.40	1,926,421,644.37	782,798,677.77

2、合并利润表

单位：元

项目	2012年1-6月	2011年度	2010年度	2009年度
一、营业收入	552,115,253.80	918,614,435.95	570,004,048.39	367,726,002.35
减：营业成本	387,365,579.93	627,556,098.28	366,804,378.40	242,827,388.23
营业税金及附加	1,614,028.29	2,293,305.45	3,353,893.41	1,805,624.05
销售费用	12,782,490.47	25,020,458.79	16,578,465.79	5,891,543.15
管理费用	56,914,599.56	118,027,252.06	73,865,248.17	39,378,590.55
财务费用	31,300,803.26	57,119,788.48	30,068,161.40	19,093,780.36
资产减值损失	1,906,212.10	2,476,965.48	4,846,835.93	285,276.41
加：公允价值变动 收益		-	-	-
投资收益	367,190.32	-367,190.32	-	-
二、营业利润	60,598,730.52	85,753,377.09	74,487,065.29	58,443,799.60
加：营业外收入	15,874,258.74	47,623,281.04	23,029,784.37	3,553,996.18
减：营业外支出	26,088.95	163,336.84	390,983.68	54,000.00
其中：非流动资产 处置损失		10,361.34	49,477.38	-
三、利润总额	76,446,900.31	133,213,321.29	97,125,865.98	61,943,795.78
减：所得税费用	8,570,043.72	13,038,975.49	11,438,171.69	4,964,820.87
四、净利润	67,876,856.59	120,174,345.80	85,687,694.29	56,978,974.91
归属母公司所有 者的净利润	63,945,211.28	120,540,374.16	85,687,694.29	56,978,974.91
少数股东损益	3,931,645.31	-366,028.36	-	-
五、每股收益				
（一）基本每股收	0.11	0.25	0.18	0.16

项目	2012年1-6月	2011年度	2010年度	2009年度
益				
(二) 稀释每股收益	0.11	0.25	0.18	0.16
六、其他综合收益	-18,506.46	-393,243.77	103,955.25	-
七、综合收益总额	67,858,350.13	119,781,102.03	85,791,649.54	56,978,974.91
归属于母公司所有者的综合收益总额	63,926,704.82	120,147,130.39	85,791,649.54	56,978,974.91
归属于少数股东的综合收益总额	3,931,645.31	-366,028.36	-	-

3、合并现金流量表

单位：元

项目	2012年1-6月	2011年度	2010年度	2009年度
一、经营活动产生的现金流量：				
销售商品、提供劳务收到的现金	497,933,637.94	967,809,430.95	600,675,428.75	464,057,473.21
收到的税费返还	4,498,967.14	3,346,176.49	4,147,997.74	243,785.07
收到的其他与经营经营活动有关的现金	42,850,853.65	55,873,612.31	34,072,957.83	5,842,775.66
现金流入小计	545,283,458.73	1,027,029,219.75	638,896,384.32	470,144,033.94
购买商品、接受劳务支付的现金	653,082,573.69	654,387,032.59	840,134,901.75	325,870,326.45
支付给职工以及为职工支付的现金	46,799,095.72	87,238,419.06	59,933,893.56	20,562,387.22
支付的各项税费	28,263,950.12	47,807,966.92	38,663,217.57	26,703,915.74
支付的其他与经营活动有关的现金	65,761,146.87	120,194,808.55	34,603,414.42	23,337,305.17
现金流出小计	793,906,766.40	909,628,227.13	973,335,427.30	396,473,934.58
经营活动产生的现金流量净额	-248,623,307.67	117,400,992.62	-334,439,042.98	73,670,099.36
二、投资活动产生的现金流量：				
收回投资收到的现金	-	-	-	-
取得投资收益收到的现金	-	-	-	-
处置固定资产、无形资产和其他长期资产收回的现金净额	-	92,000.00	-	-
收到的其他与投资活动有	-	86,249.73	-	-

项目	2012年1-6月	2011年度	2010年度	2009年度
关的现金				
现金流入小计	-	178,249.73	-	-
购建固定资产、无形资产和其他长期资产所支付的现金净额	383,901,072.01	994,565,731.44	579,049,774.51	226,675,237.94
投资所支付的现金	3,000,000.00	33,000,000.00	-	-
支付的其他与投资活动有关的现金	-	-	-	-
现金流出小计	386,901,072.01	1,027,565,731.44	579,049,774.51	226,675,237.94
投资活动产生的现金流量净额	-386,901,072.01	-1,027,387,481.71	-579,049,774.51	-226,675,237.94
三、筹资活动产生的现金流量：				
吸收投资所收到的现金	450,000.00	1,015,342,000.00	708,448,646.17	-
其中：子公司吸收少数股东投资收到的现金	450,000.00	15,342,000.00	-	-
取得借款所收到的现金	854,864,531.49	1,586,863,605.41	774,488,555.66	343,830,000.00
收到其他与筹资活动有关的现金	-	-	-	5,910,000.00
现金流入小计	855,314,531.49	2,602,205,605.41	1,482,937,201.83	349,740,000.00
偿还债务所支付的现金	631,495,989.08	766,673,225.72	422,252,946.27	120,000,000.00
分配股利、利润或偿付利息支付的现金	107,724,655.92	65,559,316.22	55,129,566.27	31,613,043.95
支付其他与筹资活动有关的现金	360,187.36	3,036,850.54	5,371,383.95	7,966,577.43
现金流出小计	739,580,832.36	835,269,392.48	482,753,896.49	159,579,621.38
筹资活动产生的现金流量净额	115,733,699.13	1,766,936,212.93	1,000,183,305.34	190,160,378.62
四、汇率变动对现金及现金等价物的影响：	70,363.24	-172,499.46	103,955.25	-
五、现金及现金等价物净增加额：	-519,720,317.31	856,777,224.38	86,798,443.10	37,155,240.04
加：期初现金及现金等价物余额	1,020,898,037.00	164,120,812.62	77,322,369.52	40,167,129.48
六、期末现金及现金等价物余额	501,177,719.69	1,020,898,037.00	164,120,812.62	77,322,369.52

(二) 最近三年及一期母公司财务报表

1、母公司资产负债表

单位：元

单位：元

项 目	2012.6.30	2011. 12. 31	2010. 12. 31	2009. 12. 31
流动资产				
货币资金	370,591,020.50	609,553,947.41	61,994,943.27	48,723,901.16
应收票据	6,964,000.00	390,000.00	17,084,541.15	-
应收账款	8,318,930.30	16,493,749.95	10,531,339.52	40,307.40
预付账款	865,805.25	1,259,753.44	26,557,557.82	34,552,058.48
应收股利	-	68,000,000.00	45,000,000.00	20,000,000.00
其他应收款	1,097,427,123.40	930,824,938.06	458,904,577.99	135,241,807.67
存货	25,132,319.25	67,270,368.81	79,590,229.02	989,404.13
流动资产合计	1,509,299,198.70	1,693,792,757.67	699,663,188.77	239,547,478.84
非流动资产				
长期股权投资	1,207,061,724.55	1,206,694,534.23	611,662,074.55	134,491,724.55
固定资产	130,352,590.42	108,587,671.67	65,686,095.15	44,191,806.70
在建工程	1,393,549.85	27,900,566.85	77,798,182.52	41,660,357.99
无形资产	7,433,063.91	7,791,261.36	2,695,167.26	2,720,000.00
开发支出	8,630,457.38	7,663,915.82	4,701,720.02	-
长期待摊费用	3,520,587.96	3,874,044.10	2,787,842.35	388,206.04
递延所得税资产	2,415,081.58	2,423,626.68	2,365,463.64	29,624.96
非流动资产合计	1,360,807,055.65	1,364,935,620.71	767,696,545.49	223,481,720.24
资产总计	2,870,106,254.35	3,058,728,378.38	1,467,359,734.26	463,029,199.08

单位：元

项 目	2012.6.30	2011. 12. 31	2010. 12. 31	2009. 12. 31
流动负债				
短期借款	507,860,000.00	636,335,989.08	352,065,609.39	123,830,000.00
应付票据	-	-	-	-
应付账款	23,682,586.16	31,829,951.93	7,053,640.60	839,929.91
预收账款	3,359,696.78	1,603,515.08	1,362,112.40	716,523.71
应付职工薪酬	1,247,148.09	7,009,959.47	5,664,033.59	2,084,221.43
应交税费	494,824.34	-9,820,821.39	-16,313,891.14	-2,701,724.23
应付股利	-	-	-	-
其他应付款	22,014,072.70	614,146.48	842,401.91	485,376.90

项 目	2012.6.30	2011. 12. 31	2010. 12. 31	2009. 12. 31
一年内到期的非流动负债	26,000,000.00	29,000,000.00	35,000,000.00	-
其他流动负债		-	-	-
流动负债合计	584,658,328.07	696,572,740.65	385,673,906.75	125,254,327.72
非流动负债				
长期借款	402,920,000.00	406,920,000.00	156,000,000.00	130,000,000.00
专项应付款	930,000.00	930,000.00	930,000.00	930,000.00
递延所得税负债	671,250.00	671,250.00	671,250.00	671,250.00
其他非流动负债	7,666,833.29	7,009,833.31	6,800,000.00	1,613,888.89
非流动负债合计	412,188,083.29	415,531,083.31	164,401,250.00	133,215,138.89
负债合计	996,846,411.36	1,112,103,823.96	550,075,156.75	258,469,466.61
所有者权益				
股本	579,582,180.00	289,791,090.00	121,316,000.00	69,990,000.00
资本公积	1,288,904,653.86	1,578,695,743.86	747,170,833.86	90,048,187.69
盈余公积	12,440,559.00	12,440,559.00	8,324,757.65	5,152,054.48
未分配利润	-7,667,549.87	65,697,161.56	40,472,986.00	39,369,490.30
所有者权益合计	1,873,259,842.99	1,946,624,554.42	917,284,577.51	204,559,732.47
负债和所有者权益总计	2,870,106,254.35	3,058,728,378.38	1,467,359,734.26	463,029,199.08

2、母公司利润表

单位：元

项 目	2012年 1-6 月	2011 年度	2010 年度	2009 年度
一、营业收入	80,830,634.13	330,053,711.01	387,873,105.68	123,372,940.03
减：营业成本	70,890,571.65	286,381,345.50	343,416,004.20	103,746,995.35
营业税金及附加	186,727.69	180,157.16	40,988.58	54,472.90
销售费用	3,594,880.36	13,673,573.80	7,469,394.70	977,788.97
管理费用	22,104,116.91	53,334,618.49	42,599,328.92	10,915,209.22
财务费用	4,017,777.16	9,012,683.51	12,110,790.27	7,936,468.68
资产减值损失	-61,497.85	393,844.21	529,644.72	146,857.64
加：公允价值变动收益	-	-	-	-
投资收益	367,190.32	67,632,809.68	45,000,000.00	20,000,000.00
二、营业利润	-19,534,751.47	34,710,298.02	26,706,954.29	19,595,147.27
加：营业外收入	4,137,000.02	6,439,552.48	2,944,745.07	2,126,311.11
减：营业外支出	200.08	50,000.00	260,506.30	-

项 目	2012 年 1-6 月	2011 年度	2010 年度	2009 年度
其中：非流动资产处置损失		-	-	-
三、利润总额	-15,397,951.53	41,099,850.50	29,391,193.06	21,721,458.38
减：所得税费用	8,545.10	-58,163.04	-2,335,838.68	186,480.45
四、净利润	-15,406,496.63	41,158,013.54	31,727,031.74	21,534,977.93
五、其他综合收益	-	-	-	-
六、综合收益总额	-15,406,496.63	41,158,013.54	31,727,031.74	21,534,977.93

3、母公司现金流量表

单位：元

项 目	2012 年 1-6 月	2011 年度	2010 年度	2009 年度
一、经营活动产生的现金流量：				
销售商品、提供劳务收到的现金	45,646,842.00	231,175,401.70	424,916,619.64	143,467,161.16
收到的税费返还	3,970,967.14	-	-	-
收到的其他与经营活动有关的现金	12,394,836.87	13,458,571.91	9,792,743.38	2,716,256.21
现金流入小计	62,012,646.01	244,633,973.61	434,709,363.02	146,183,417.37
购买商品、接受劳务支付的现金	17,547,249.09	226,155,156.95	475,704,332.60	150,902,705.20
支付给职工以及为职工支付的现金	13,691,722.72	30,932,232.46	24,142,527.02	4,535,328.91
支付的各项税费	3,568,357.16	2,946,019.21	1,873,884.16	2,724,934.45
支付的其他与经营活动有关的现金	13,199,534.76	34,167,646.52	18,974,713.30	3,468,315.59
现金流出小计	48,006,863.73	294,201,055.14	520,695,457.08	161,631,284.15
经营活动产生的现金流量净额	14,005,782.28	-49,567,081.53	-85,986,094.06	-15,447,866.78
二、投资活动产生的现金流量：				
收回投资收到的现金		-	-	-
取得投资收益收到的现金	68,000,000.00	45,000,000.00	20,000,000.00	12,000,000.00
处置固定资产、无形资产和其他长期资产收回的现金净额	200,000.00	92,000.00	-	-

项 目	2012 年 1-6 月	2011 年度	2010 年度	2009 年度
收到的其他与投资活动有关的现金	-	-	-	-
现金流入小计	68,200,000.00	45,092,000.00	20,000,000.00	12,000,000.00
购建固定资产、无形资产和其他长期资产所支付的现金净额	7,764,355.37	22,760,413.20	85,337,765.46	63,555,076.08
投资所支付的现金	3,000,000.00	562,650,000.00	477,170,350.00	-
支付的其他与投资活动有关的现金	112,461,102.83	372,561,918.13	311,738,281.23	78,119,939.47
现金流出小计	123,225,458.20	957,972,331.33	874,246,396.69	141,675,015.55
投资活动产生的现金流量净额	-55,025,458.20	-912,880,331.33	-854,246,396.69	-129,675,015.55
三、筹资活动产生的现金流量：				
吸收投资收到的现金	-	1,000,000,000.00	708,448,646.17	-
取得借款收到的现金	310,000,000.00	1,142,863,605.41	604,488,555.66	253,830,000.00
收到其他与筹资活动有关的现金	-	-	-	310,000.00
现金流入小计	310,000,000.00	2,142,863,605.41	1,312,937,201.83	254,140,000.00
偿还债务所支付的现金	445,475,989.08	613,673,225.72	315,252,946.27	69,000,000.00
分配股利、利润或偿付利息支付的现金	62,085,003.85	16,698,986.02	38,809,338.75	12,580,560.39
支付其他与筹资活动有关的现金	360,187.36	2,472,465.00	5,371,383.95	7,966,577.43
现金流出小计	507,921,180.29	632,844,676.74	359,433,668.97	89,547,137.82
筹资活动产生的现金流量净额	-197,921,180.29	1,510,018,928.67	953,503,532.86	164,592,862.18
四、汇率变动对现金及现金等价物的影响：	-22,070.70	-12,511.67	-	-
五、现金及现金等价物净增加额：	-238,962,926.91	547,559,004.14	13,271,042.11	19,469,979.85
加：期初现金及现金等价物余额	609,553,947.41	61,994,943.27	48,723,901.16	29,253,921.31
六、期末现金及现金等价物余额	370,591,020.50	609,553,947.41	61,994,943.27	48,723,901.16

三、公司近三年及一期主要财务指标

(一) 近三年及一期主要财务指标

1、合并报表口径

财务指标	2012.6.30 2012年1-6月	2011.12.31 /2011年度	2010.12.31 /2010年度	2009.12.31 /2009年度
流动比率	1.28	1.62	1.42	0.95
速动比率	0.72	1.14	0.63	0.62
资产负债率(合并口径)	47.02%	44.06%	45.25%	63.82%
应收账款周转率(次/年)	9.06	9.96	12.49	33.77
存货周转率(次/年)	1.20	1.23	1.30	2.73
总资产周转率(次/年)	0.28	0.31	0.42	0.58
息税摊销折旧前利润(万元)	17,525.39	27,284.70	16,290.96	10,177.95
归属于母公司股东的净利润(万元)	6,394.52	12,054.04	8,568.77	5,697.90
利息保障倍数	3.26	3.53	5.45	5.47
每股经营活动现金净流量(元/股)	-0.43	0.41	-2.76	1.05
每股净现金流量(元/股)	-0.90	2.96	0.72	0.53
每股净资产(元/股)	3.81	7.58	8.69	4.05

2、母公司报表口径

财务指标	2012.6.30 2012年1-6月	2011.12.31 /2011年度	2010.12.31 /2010年度	2009.12.31 /2009年度
流动比率	2.58	2.43	1.81	1.91
速动比率	2.54	2.34	1.61	1.90
资产负债率(母公司)	34.73%	36.36%	37.49%	55.82%
应收账款周转率(次/年)	13.04	24.43	73.38	1,998.45
存货周转率(次/年)	3.06	3.90	8.52	197.45
总资产周转率(次/年)	0.06	0.15	0.40	0.34
贷款偿还率	100.00%	100.00%	100.00%	100.00%
利息偿付率	100.00%	100.00%	100.00%	100.00%

注：上述财务指标的计算方法如下：

流动比率=流动资产/流动负债

速动比率=速动资产/流动负债

利息保障倍数=息税摊销折旧前利润/当期利息支出

资产负债率=总负债/总资产

应收账款周转率=营业收入/应收账款平均余额

存货周转率=营业成本/存货平均余额

每股净资产=期末归属于母公司所有者权益/股本总额

每股净现金流量=现金及现金等价物净增加额/股本总额

每股经营活动的现金流量=经营活动产生的现金流量净额/股本总额

贷款偿还率=实际贷款偿还额/应偿还贷款额

利息偿付率=实际支付利息/应付利息

(二) 近三年及一期净资产收益率与每股收益情况

报告期	报告期利润	加权平均净资产收益率	每股收益	
			基本每股收益	稀释每股收益
2012年 1-6月	归属于公司普通股股东的净利润	2.93%	0.11	0.11
	扣除非经常性损益后归属于公司普通股股东的净利润	2.29%	0.09	0.09
2011年度	归属于公司普通股股东的净利润	10.12%	0.25	0.25
	扣除非经常性损益后归属于公司普通股股东的净利润	6.38%	0.16	0.16
2010年度	归属于公司普通股股东的净利润	8.87%	0.18	0.18
	扣除非经常性损益后归属于公司普通股股东的净利润	6.82%	0.14	0.14
2009年度	归属于公司普通股股东的净利润	22.33%	0.16	0.16
	扣除非经常性损益后归属于公司普通股股东的净利润	21.15%	0.15	0.15

注：每股收益和加权平均净资产收益率按当时生效的《公开发行证券公司信息披露编报规则第九号——净资产收益率和每股收益的计算及披露》规定的公式计算。

2012年公司实施2011年度利润分配方案每10股转增10股；2011年公司实施2010年度利润分配方案每10股转增10股；2010年公司实施2009年度利润分配方案每10股转增3股；在计算每股收益时，相应进行了追溯调整。

(三) 近三年及一期非经常性损益

单位：万元

项目	2012年1-6月	2011年度	2010年度	2009年度
处置非流动资产净损益	-0.93	-1.04	-1.42	-
计入当期损益的政府补助，但与公司正常经营业务密切相关，符合国家政策规定、按照一定标准定额或定量持续享受的政府补助除外	1,587.40	4,416.00	2,280.56	331.02
除上述各项之外的其他营业外收入和支出	-1.64	331.03	-29.92	18.98

项目	2012年1-6月	2011年度	2010年度	2009年度
其他符合非经常性损益定义的损益项目	-	180.03	-	-
少数股东权益影响额	-	0.39	-	-
所得税影响额	-191.42	-475.76	-262.99	-48.90
合计	1,393.41	4,450.65	1,986.21	301.10

注：公司 2009 年度、2010 年度和 2011 年度非经常性损益明细分别取自本公司经审计的 2009 年、2010 年和 2011 年年度财务报告中数据，是由本公司根据《公开发行证券的公司信息披露解释性公告第 1 号——非经常性损益（2008）》的规定进行编制。

公司 2012 年 1-6 月的非经常性损益明细是本公司根据《公开发行证券的公司信息披露解释性公告第 1 号——非经常性损益（2008）》的相关规定进行编制。

四、本次公司债券发行后发行人资产负债结构的变化

本期公司债券发行完成后，将引起发行人资产负债结构的变化。假设发行人的资产负债结构在以下假设基础上发生变动：

- 1、相关财务数据模拟调整的基准日为 2012 年 6 月 30 日；
- 2、假设本期债券总额 80,000.00 万元计入 2012 年 6 月 30 日的资产负债表；
- 3、假设本期债券募集资金 19,786.00 万元用于偿还银行借款，剩余部分募集资金用于补充公司营运资金；
- 4、假设不考虑融资过程中产生的所有由发行人承担的相关费用，募集资金净额为 80,000.00 万元。

基于上述假设，本期债券发行对发行人合并口径的财务结构的影响如下表：

单位：万元

项目	发行前（2012.6.30）	发行后（模拟）
流动资产	168,816.85	229,030.85
非流动资产	247,866.68	247,866.68
资产总计	416,683.53	476,897.53
流动负债	132,102.22	112,316.22
非流动负债	63,811.85	143,811.85
负债总计	195,914.07	256,128.07
资产负债率	47.02%	53.71%
流动比率	1.28	2.04

本期债券发行对发行人母公司财务结构的影响如下表：

单位：万元

项目	发行前（2012.6.30）	发行后（模拟）
流动资产	150,929.92	211,143.92
非流动资产	136,080.71	136,080.71
资产总计	287,010.63	347,224.63
流动负债	58,465.83	38,679.83
非流动负债	41,218.81	121,218.81
负债总计	99,684.64	159,898.64
资产负债率	34.73%	46.05%
流动比率	2.58	5.46

本次公司债券的发行，将拓宽了公司融资渠道，增加了资本市场直接融资比重。本次募集资金将成为公司中长期资金的来源之一，公司的资产负债期限结构和偿债能力财务指标得以优化。本次公司债券发行后合并报表资产负债率将由发行前的 47.02% 提高至 53.71%，母公司的资产负债率由发行前的 34.73% 提高至 46.05%，但仍低于行业内可比公司平均水平。同时，公司流动比率(合并口径)预计由 1.28 上升至 2.04，母公司流动比率从 2.58 上升至 5.46，公司短期偿债能力大大提高。

第六节 募集资金的运用

一、募集资金运用计划

(一) 预计本次发行公司债券募集资金总量

本期公司债券预计发行规模不超过 80,000 万元。

(二) 本期公司债券募集资金投向

本次发行公司债券募集资金不超过 80,000 万元,其中 19,786 万元用于偿还银行贷款,剩余部分用于补充营运资金。考虑到募集资金实际到位时间无法确切估计,公司将本着有利于优化公司债务结构、尽可能节省公司利息费用的原则灵活安排偿还公司债务的具体事宜。

拟偿还贷款情况如下:

借款银行	借款日期	到期日	金额(万元)
宁波银行深圳分行	2012年4月6日	2013年4月6日	10,000
招商银行金丰诚支行	2012年10月22日	2013年4月19日	3,000
招商银行金丰诚支行	2012年11月13日	2013年5月13日	4,000
招商银行金丰诚支行	2012年11月13日	2013年5月19日	2,786
合计	—	—	19,786

(三) 公司董事会和股东大会对本次募集资金运用的主要意见

公司第二届董事会第二十七次会议审议通过了本期公司债券募集资金用途方案。本届董事会认为:本次募集资金用于偿还借款和补充营运资金,有利于拓宽公司融资渠道,优化负债结构,降低融资成本,提高资产负债管理水平和资金运营效率,符合公司和全体股东的利益。

公司 2012 年第一次临时股东大会审议批准了公司发行不超过人民币 80,000 万元公司债券,募集资金用于偿还借款和补充营运资金。

二、本期公司债券募集资金运用对公司财务状况的影响

本次发行公司债券募集资金不超过 80,000 万元,其中 19,786 万元用于偿还银行贷款,剩余部分用于补充营运资金。本次募集资金运用对本公司财务状况和经营成果将产生如下影响:

(一) 有利于优化公司债务结构,降低短期偿债压力

公司主要通过短期银行借款和长期银行借款进行外部融资,其中以短期银行借款为主。

截至 2009 年 12 月 31 日、2010 年 12 月 31 日、2011 年 12 月 31 日和 2012 年 6 月 30 日,公司短期银行借款分别为 21,383.00 万元、48,106.56 万元、92,233.60 万元和 113,970.45 万元,占银行借款总额的比例分别为 51.05%、66.44%、61.93% 和 65.78%。

本期公司债券的发行,将增加长期债务在负债中的比重,优化负债结构;同时增加流动资产,降低公司短期偿债压力,进一步优化公司的短期偿债能力和抗风险能力。以 2012 年 6 月 30 日财务数据为基准,并假设不发生其他重大资产、负债和权益变化的情况下,按募集资金用途使用本次所募资金后,流动负债占负债总额的比例将由 67.43% 下降为 43.85%,流动比率将由 1.28 提高为 2.04,公司的财务结构将得到一定程度的优化。

(二) 改善现金流状况

报告期内,公司业务规模扩大较快,公司营业收入在 2009 年至 2011 年期间复合增长率达到 58.05%,随着钴粉、镍粉、塑木型材等主要产品的产能和产量不断扩充,公司所需流动资金相应增加;同时公司报告期内投资活动产生的现金流出较大。公司本次募集资金大部分用于补充流动资金,有助于提高公司现金流量与经营业务发展的匹配程度,为公司的业务开展和未来发展提供保障。

(三) 有利于拓宽公司融资渠道

近年来,公司外部融资渠道主要有银行借款和股权融资等。通过发行公司债券,可以拓宽公司融资渠道,为公司快速发展增加新的资金来源,进一步提升公司的综合竞争能力。

综上所述，本次募集资金用于偿还银行贷款和补充营运资金，可以优化债务期限结构，降低财务风险、满足不断增长的营运资金需求、较低利率锁定融资成本、拓宽融资渠道。同时，在保持合理资产负债率水平的情况下，通过负债融资，将提高财务杠杆比率，提升公司的盈利水平，提高资产负债管理水平和资金运营效率。

（四）促进公司持续发展

本次发行完毕后，公司的营运资金得到充实，有利于增强公司的市场竞争力，扩大公司市场份额，提高盈利能力，进一步稳固和加强公司在行业中的领先地位。

第七节 备查文件

一、备查文件内容

- (三) 发行人律师出具的法律意见书；
- (四) 资信评级机构出具的资信评级报告；
- (五) 中国证监会核准本次发行的文件；

自募集说明书公告之日起，投资者可至发行人、保荐人处查阅募集说明书全文及备查文件，亦可访问深圳证券交易所网站（<http://www.szse.cn>）查阅募集说明书全文、发行公告和网上路演公告。

二、备查文件查阅时间及地点

(一) 查阅时间

工作日：除法定节假日以外的每日 9:00-11:30，14:30-16:30。

(二) 查阅地点

1、发行人：深圳市格林美高新技术股份有限公司

地址：广东省深圳市宝安区宝安中心区兴华路南侧荣超滨海大厦 A 栋 20 层
2008 房

法定代表人：许开华

联系人：牟健

电话：0755-33386666

传真：0755-33895777

2、保荐人：招商证券股份有限公司

地址：深圳市福田区益田路江苏大厦 A 座 38-45 层

法定代表人：宫少林

联系人：蒋伟森

电话：0755-82943666

传真：0755-82943121

（本页无正文，为《深圳市格林美高新技术股份有限公司公开发行公司债券募集说明书摘要》之签章页）



深圳市格林美高新技术股份有限公司

2012年12月19日