

国泰中小板 300 成长交易型开放式指数证券投资基金联接 基金

2012 年第 4 季度报告

2012 年 12 月 31 日

基金管理人：国泰基金管理有限公司

基金托管人：中国银行股份有限公司

报告送出日期：二〇一三年一月十九日

§ 1 重要提示

基金管理人的董事会及董事保证本报告所载资料不存在虚假记载、误导性陈述或重大遗漏，并对其内容的真实性、准确性和完整性承担个别及连带责任。

基金托管人中国银行股份有限公司根据本基金合同规定，于 2013 年 1 月 16 日复核了本报告中的财务指标、净值表现和投资组合报告等内容，保证复核内容不存在虚假记载、误导性陈述或者重大遗漏。

基金管理人承诺以诚实信用、勤勉尽责的原则管理和运用基金资产，但不保证基金一定盈利。

基金的过往业绩并不代表其未来表现。投资有风险，投资者在作出投资决策前应仔细阅读本基金的招募说明书。

本报告中财务资料未经审计。

本报告期自 2012 年 10 月 1 日起至 12 月 31 日止。

§ 2 基金产品概况

2.1 基金产品概况

基金简称	国泰中小板300成长ETF联接
基金主代码	020025
交易代码	020025
基金运作方式	契约型开放式
基金合同生效日	2012年3月15日
报告期末基金份额总额	74, 121, 729. 94份
投资目标	通过投资于目标ETF，紧密跟踪业绩比较基准，追求跟踪偏离度和跟踪误差最小化。
投资策略	本基金为目标ETF的联接基金，以目标ETF作为其主要投资标的，方便特定的客户群通过本基金投资目标ETF。本基金并不参与目标ETF的管理。 1、资产配置策略

为实现投资目标，本基金将以不低于基金资产净值 90% 的资产投资于目标 ETF。其余资产可投资于标的指数成份股、备选成份股、非标的指数成份股、新股、债券及中国证监会允许基金投资的其他金融工具，其目的是为了本基金在应付申购赎回的前提下，更好地跟踪标的指数。

在正常市场情况下，本基金力争净值增长率与业绩比较基准之间的日均跟踪偏离度的绝对值不超过 0.3%，年跟踪误差不超过 4%。如因指数编制规则调整或其他因素导致跟踪偏离度和跟踪误差超过上述范围，基金管理人应采取合理措施避免跟踪偏离度、跟踪误差进一步扩大。

2、目标 ETF 投资策略

(1) 投资组合的构建

基金合同生效后，在建仓期内本基金将主要按照标的指数成份股的基准权重构建股票组合，在目标 ETF 开放申购赎回后将股票组合换购成目标 ETF 份额，使本基金投资于目标 ETF 的比例不少于基金资产净值的 90%。

(2) 投资组合的投资方式

本基金投资目标 ETF 的两种方式如下：

1) 申购和赎回：目标 ETF 开放申购赎回后，以股票组合进行申购赎回。

2) 二级市场方式：目标 ETF 上市交易后，在二级市场进行目标 ETF 基金份额的交易。

本基金可以通过申购赎回代理券商以成份股实物形式申购及赎回目标 ETF 基金份额，也可以在二级市场上买卖目标 ETF 基金份额。本基金将根据开放日申购赎回情况、综合考虑流动性、成本、效率等因素，决

定目标ETF的投资方式。本基金以申购和赎回为主：当收到净申购时，构建股票组合、申购目标ETF；当收到净赎回时，赎回目标ETF、卖出股票组合。对于股票停牌或其他原因导致基金投资组合中出现的剩余成份股，本基金将选择作为后续实物申购目标ETF的基础证券或者择机在二级市场卖出。本基金在二级市场上买卖目标ETF基金份额是出于追求基金充分投资、降低跟踪误差的目的，不以套利为目的。

3、成份股、备选成份股投资策略

本基金对成份股、备选成份股的投资目的是为准备构建股票组合以申购目标ETF。因此对可投资于成份股、备选成份股的资金头寸，主要采取完全复制法，即完全按照标的指数的成份股组成及其权重构建基金股票投资组合，并根据标的指数成份股及其权重的变动而进行相应调整。但在因特殊情况（如流动性不足等）导致无法获得足够数量的股票时，基金管理人将搭配使用其他合理方法进行适当的替代。

4、债券投资策略

债券投资的目的是保证基金资产流动性，有效利用基金资产，提高基金资产的投资收益。通过对收益率、流动性、信用风险和风险溢价等因素的综合评估，合理分配固定收益类证券组合中投资于国债、金融债、短期金融工具等产品的比例。并灵活地采用收益率曲线方法、市场和品种选择方法等以组建一个有效的固定收益类证券组合。力求这些有效的固定收益类证券组合，在一定的风险度下能提供最大的预期收益，或者在确定收益率上承担最小的风险。

5、股指期货及其他金融衍生品的投资策略

本基金在股指期货投资中主要遵循有效管理投资策

	略，根据风险管理的原则，以套期保值为目的，主要采用流动性好、交易活跃的期货合约，通过对现货和期货市场运行趋势的研究，结合股指期货定价模型寻求其合理估值水平，与现货资产进行匹配，通过多头或空头套期保值等策略进行套期保值操作。本基金力争利用股指期货的杠杆作用，降低股票和目标ETF仓位频繁调整的交易成本，达到有效跟踪标的指数的目的。
业绩比较基准	中小板300成长指数收益率×95%+银行活期存款利率（税后）×5%
风险收益特征	本基金属股票基金，风险与收益高于混合基金、债券基金与货币市场基金。本基金为指数型基金，主要采用完全复制法跟踪标的指数的表现，具有与标的指数、以及标的指数所代表的股票市场相似的风险收益特征。
基金管理人	国泰基金管理有限公司
基金托管人	中国银行股份有限公司

2.1.1 目标基金基本情况

基金名称	中小板300成长交易型开放式指数证券投资基金
基金主代码	159917
基金运作方式	交易型开放式
基金合同生效日	2012年3月15日
基金份额上市的证券交易所	深圳证券交易所
上市日期	2012年4月6日
基金管理人名称	国泰基金管理有限公司

基金托管人名称	中国银行股份有限公司
---------	------------

2.1.2 目标基金产品概况

投资目标	紧密跟踪标的指数,追求跟踪偏离度和跟踪误差最小化。
投资策略	<p>1、股票投资策略 本基金主要采取完全复制法,即按照标的指数成份股组成及其权重构建股票投资组合,并根据标的指数成份股及其权重的变动而进行相应的调整。但因特殊情况(如成份股长期停牌、成份股发生变更、成份股权重由于自由流通量发生变化、成份股公司行为、市场流动性不足等)导致本基金管理人无法按照标的指数构成及权重进行同步调整时,基金管理人将对投资组合进行优化,尽量降低跟踪误差。在正常市场情况下,本基金的风险控制目标是追求日均跟踪偏离度的绝对值不超过0.2%,年跟踪误差不超过2%。如因标的指数编制规则调整或其他因素导致跟踪偏离度和跟踪误差超过上述范围,基金管理人应采取合理措施避免跟踪偏离度、跟踪误差进一步扩大。</p> <p>2、债券投资策略 基于流动性管理的需要,本基金可以投资于到期日在一年期以内的政府债券、央行票据和金融债,债券投资的目的是保证基金资产流动性并提高基金资产的投资收益。</p> <p>3、股指期货投资策略 本基金投资股指期货将根据风险管理的原则,以套期保值为目的,主要选择流动性好、交易活跃的股指期货合约。本基金力争利用股指期货的杠杆作用,降低股票仓位频繁调整的交易成本和跟踪误差,达到有效跟踪标的指数的目的。</p>

业绩比较基准	中小板300 成长指数
风险收益特征	本基金属股票基金，风险与收益高于混合基金、债券基金与货币市场基金。本基金为指数型基金，主要采用完全复制法跟踪标的指数的表现，具有与标的指数、以及标的指数所代表的股票市场相似的风险收益特征。

§ 3 主要财务指标和基金净值表现

3.1 主要财务指标

单位：人民币元

主要财务指标	报告期(2012年10月1日-2012年12月31日)
1.本期已实现收益	-100,862.40
2.本期利润	-622,149.40
3.加权平均基金份额本期利润	-0.0088
4.期末基金资产净值	69,577,749.00
5.期末基金份额净值	0.939

注：（1）本期已实现收益指基金本期利息收入、投资收益、其他收入（不含公允价值变动收益）扣除相关费用后的余额，本期利润为本期已实现收益加上本期公允价值变动收益。

（2）所述基金业绩指标不包括持有人认购或交易基金的各项费用，计入费用后实际收益水平要低于所列数字。

3.2 基金净值表现

3.2.1 本报告期基金份额净值增长率及其与同期业绩比较基准收益率的比较

阶段	净值增长率①	净值增长率标准差②	业绩比较基准收益率	业绩比较基准收益率	①-③	②-④

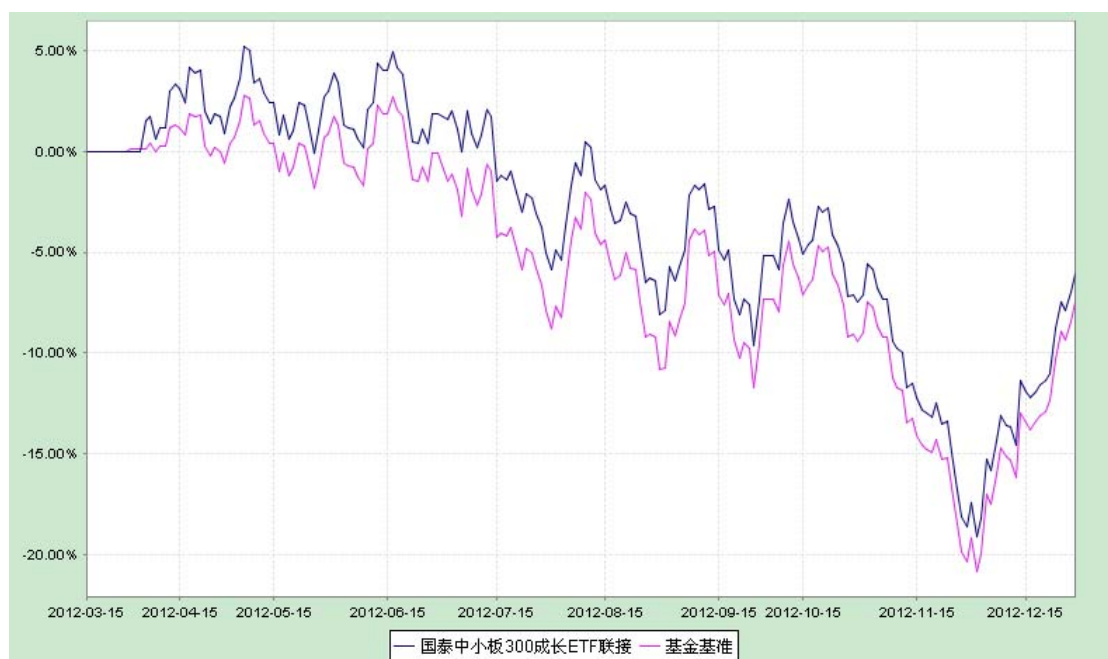
			③	标准差 ④		
过去三个月	-0.95%	1.29%	-0.15%	1.31%	-0.80%	-0.02%

3.2.2 自基金合同生效以来基金累计份额净值增长率变动及其与同期业绩比较基准收益率变动的比较

国泰中小板 300 成长交易型开放式指数证券投资基金联接基金

累计净值增长率与业绩比较基准收益率的历史走势对比图

(2012 年 3 月 15 日至 2012 年 12 月 31 日)



注：(1)本基金合同生效日为 2012 年 3 月 15 日，截止至 2012 年 12 月 31 日，本基金运作时间未满一年。

(2)本基金在 6 个月建仓期结束时，各项资产配置比例符合合同约定。

§ 4 管理人报告

4.1 基金经理（或基金经理小组）简介

姓名	职务	任本基金的基金经理 期限	证券 从业	说明
----	----	-----------------	----------	----

		任职日期	离任日期	年限	
章贇	本基金的基金经理、国泰上证180金融ETF、国泰上证180金融ETF联接、国泰沪深300指数、国泰中小板300成长ETF的基金经理	2012-3-15	-	6	博士。曾任职于平安资产管理公司。2008年5月加盟国泰基金管理有限公司，任数量金融分析师，2010年3月至2011年5月任国泰沪深300指数基金的基金经理助理；2011年3月起担任上证180金融交易型开放式指数证券投资基金、国泰上证180金融交易型开放式指数证券投资基金联接基金的基金经理；2011年5月起兼任国泰沪深300指数证券投资基金的基金经理；2012年3月起兼任中小板300成长交易型开放式指数证券投资基金、国泰中小板300成长交易型开放式指数证券投资基金联接基金的基金经理。

注：1、此处的任职日期和离任日期均指公司决定生效之日，首任基金经理，任职日期为基金合同生效日。

2、证券从业的含义遵从行业协会《证券业从业人员资格管理办法》的相关规定。

4.2 管理人对报告期内本基金运作合规守信情况的说明

本报告期内，本基金管理人严格遵守《证券法》、《证券投资基金法》、《基金管理公司公平交易制度指导意见》等有关法律法规的规定，严格遵守基金合同和招募说明书约定，本着诚实信用、勤勉尽责、最大限度保护投资人合法权益等原则管理和运用基金资产，在控制风险的基础上为持有人谋求最大利益。

本报告期内，本基金未发生损害基金份额持有人利益的行为，投资运作符合法律法规和基金合同的规定，未发生内幕交易、操纵市场和不当关联交易及其他违规行为，信息披露及时、准确、完整，本基金与本基金管理人管理的其他基金资产、投资组合与公司资产之间严格分开、公平对待，基金管理小组保持独立运作，并通过科学决策、规范运作、精心管理和健全内控体系，有效保障投资人的合法权益。

4.3 公平交易专项说明

4.3.1 公平交易制度的执行情况

本报告期内，本基金管理人严格遵守《证券投资基金管理公司公平交易制度指导意见》的相关规定，通过严格的内部风险控制制度和流程，对各环节的投资风险和管理风险进行有效控制，严格控制不同投资组合之间的同日反向交易，严格禁止可能导致不公平交易和利益输送的同日反向交易，确保公平对待所管理的所有基金和投资组合，切实防范利益输送行为。

4.3.2 异常交易行为的专项说明

本报告期内，本基金与本基金管理人所管理的其他投资组合未发生大额同日反向交易。本报告期内，未发现本基金有可能导致不公平交易和利益输送的异常交易。

4.4 报告期内基金的投资策略和业绩表现说明

4.4.1 报告期内基金投资策略和运作分析

2012 年四季度行情整体呈现“N”型走势，汇金率先宣布增持，并在“十八大”维稳预期影响下，9 月底及 10 月中旬前大盘触底反弹，但成交量略显不足，也没能吸引增量资金。随后，在政策预期落空、塑化剂风波、中国平安负面传闻、中国人寿大幅赎回公募基金、中小板解禁高峰、业绩预期等影响下，股指没能站稳重要支撑位，量能不断衰竭，市场人气低迷，股指屡创新低，上证指数最低收报 1949.46 点。

然而四季度工业增加值、社会消费品零售总额、CPI 及 PPI 数据等各项数据持续温和向好，技术面上也有较强的超跌反弹需求，12 月 4 日的政治局会议成为了 12 月大级别反弹的触发点，伴随着城镇化及有关坚持改革开放方面的热点和主题，大盘蓝筹股及周期股大幅反弹，估值得到了有效修复，银行、地产、券商，采掘，农林牧渔等板块表现抢眼，新增 QFII 额度等增量资金加快进场抄底，市场情绪发生了根本性逆转，成交量持续有效放大，上证指数冲破 2200 点。此轮上涨也表明了市场对新一届政府执政纲领的认可和信心。由于解禁及业绩预期，中小板块相对大盘指数超额收益为负。

作为完全跟踪标的指数的被动型基金，本基金避免了不必要的主动操作，减

少了交易冲击成本，并通过精细化管理确保基金组合与指数权重基本一致。

4.4.2 报告期内基金的业绩表现

本基金在 2012 年四季度的净值增长率为-0.95%，同期业绩比较基准收益率为-0.15%。

4.5 管理人对宏观经济、证券市场及行业走势的简要展望

新一届领导提出的政策纲领回答了投资与消费、延承与改革、数量与质量等核心问题，市场不仅是预期改善更无须证伪。实体经济没有本质性反转，强调改革就是从长期上解决问题，短期会带来阵痛，只是这次政府的表述方式十分容易让人接受，力度与举措多属温和，解决方案逻辑上具有科学性及可持续性。更多的是对城镇化、金融改革、产业及消费升级这些中长期（两届 10 年）施政纲领的信任或者说这一届新领导已经取得了广泛的信任，信任可以缓解市场对原有一系列问题、危机的紧张情绪（但问题仍然存在）以及预期。

根据目前工业增加值、PMI、社会消费品零售总额、CPI 及 PPI 等数据的走势，短周期内，中国经济呈现温和复苏的阶段周期性属性，有利于周期股、大盘蓝筹股在这一时期的表现。目前技术指标继续向好，量能配合较充分，结合 3 月份两会召开的乐观预期，前期强势板块估值有望继续修复。需要注意的是，从低点起，沪深 300 目前涨幅已接近 20%，尚无有效的调整，盘面上应密切关注行业及风格的轮动以及强势股的回吐压力，把握好介入时点，以便获取更多的收益。此外，IPO 重启、解禁压力以及中小板块的业绩预报也值得关注。

总体而言，对于 2013 年一季度的证券市场及行业走势较乐观。在阶段性复苏的中继 2012 年 12 月份的强势上涨有望在一季度保持延续，中小成长板块有望在后续上涨中获得更大的弹性。

中小板 300 成长指数从中小板 300 指数中，以主营业务收入增长率、净利润增长率、净资产收益率三大成长型指标精选出 100 家高成长的中小板上市公司，成份股基本面良好，成长性突出。投资者可积极利用国泰中小成长 ETF 联接基金这一优良的资产配置工具，分享中国优质中小企业高速成长的成果。

§ 5 投资组合报告

5.1 报告期末基金资产组合情况

序号	项目	金额（元）	占基金总资产的比例（%）
1	权益投资	94,827.00	0.13
	其中：股票	94,827.00	0.13
2	基金投资	65,599,078.50	90.14
3	固定收益投资	-	-
	其中：债券	-	-
	资产支持证券	-	-
4	金融衍生品投资	-	-
5	买入返售金融资产	-	-
	其中：买断式回购的买入返售金融资产	-	-
6	银行存款和结算备付金合计	6,473,037.25	8.90
7	其他各项资产	604,092.69	0.83
8	合计	72,771,035.44	100.00

5.2 期末投资目标基金明细

序号	基金名称	基金类型	运作方式	管理人	公允价值	占基金资产净值比例（%）
1	中小板 300 成长交易型开放式指数证券投资基金	股票型	交易型 开放式	国泰基金管理有限公司	65,599,078.50	94.28

5.3 报告期末按行业分类的股票投资组合

代码	行业类别	公允价值（元）	占基金资产净值比例（%）
A	农、林、牧、渔业	-	-
B	采掘业	-	-
C	制造业	89,508.00	0.13
C0	食品、饮料	5,526.00	0.01
C1	纺织、服装、皮毛	-	-
C2	木材、家具	-	-
C3	造纸、印刷	-	-
C4	石油、化学、塑胶、塑料	13,161.00	0.02
C5	电子	5,193.00	0.01
C6	金属、非金属	8,238.00	0.01
C7	机械、设备、仪表	8,550.00	0.01
C8	医药、生物制品	-	-
C99	其他制造业	48,840.00	0.07
D	电力、煤气及水的生产和供应业	-	-
E	建筑业	-	-
F	交通运输、仓储业	-	-
G	信息技术业	-	-
H	批发和零售贸易	-	-
I	金融、保险业	-	-
J	房地产业	-	-
K	社会服务业	-	-
L	传播与文化产业	-	-
M	综合类	5,319.00	0.01
	合计	94,827.00	0.14

5.4 报告期末按公允价值占基金资产净值比例大小排序的前十名股票投资明细

序号	股票代码	股票名称	数量（股）	公允价值(元)	占基金资产 净值比例 (%)
1	002594	比亚迪	2,400	48,840.00	0.07
2	002585	双星新材	900	8,793.00	0.01
3	002126	银轮股份	1,500	8,550.00	0.01
4	002302	西部建设	600	8,238.00	0.01
5	002100	天康生物	600	5,526.00	0.01
6	002077	大港股份	900	5,319.00	0.01
7	002119	康强电子	900	5,193.00	0.01
8	002127	新民科技	1,200	4,368.00	0.01

5.5 报告期末按债券品种分类的债券投资组合

本基金本报告期末未持有债券。

5.6 报告期末按公允价值占基金资产净值比例大小排名的前五名债券投资明细

本基金本报告期末未持有债券。

5.7 报告期末按公允价值占基金资产净值比例大小排名的前十名资产支持证券投资明细

本基金本报告期末未持有资产支持证券。

5.8 报告期末按公允价值占基金资产净值比例大小排名的前五名权证投资明细

本基金本报告期末未持有权证。

5.9 投资组合报告附注

5.9.1 本报告期内基金投资的前十名证券的发行主体没有被监管部门立案调查或

在报告编制日前一年受到公开谴责、处罚的情况。

5.9.2 基金投资的前十名股票中，没有投资于超出基金合同规定备选股票库之外的情况。

5.9.3 其他各项资产构成

序号	名称	金额（元）
1	存出保证金	250,000.00
2	应收证券清算款	25,058.28
3	应收股利	-
4	应收利息	965.22
5	应收申购款	328,069.19
6	其他应收款	-
7	待摊费用	-
8	其他	-
9	合计	604,092.69

5.9.4 报告期末持有的处于转股期的可转换债券明细

本基金本报告期末未持有处于转股期的可转换债券。

5.9.5 报告期末前十名股票中存在流通受限情况的说明

本基金本报告期末前十名股票中不存在流通受限情况。

§ 6 开放式基金份额变动

单位：份

本报告期期初基金份额总额	71,091,768.60
本报告期基金总申购份额	6,580,335.92
减：本报告期基金总赎回份额	3,550,374.58
本报告期基金拆分变动份额	-
本报告期期末基金份额总额	74,121,729.94

§ 7 备查文件目录

7.1 备查文件目录

- 1、国泰中小板 300 成长交易型开放式指数证券投资基金联接基金基金合同
- 2、国泰中小板 300 成长交易型开放式指数证券投资基金联接基金托管协议
- 3、关于同意国泰中小板 300 成长交易型开放式指数证券投资基金联接基金募集的批复
- 4、报告期内披露的各项公告
- 5、法律法规要求备查的其他文件

7.2 存放地点

本基金管理人国泰基金管理有限公司办公地点——上海市世纪大道 100 号上海环球金融中心 39 楼

7.3 查阅方式

可咨询本基金管理人；部分备查文件可在本基金管理人公司网站上查阅。

客户服务中心电话：(021) 38569000, 400-888-8688

客户投诉电话：(021) 38569000

公司网址：<http://www.gtfund.com>

国泰基金管理有限公司

二〇一三年一月十九日