

# 南方优选成长混合型证券投资基金 2012 年 第 4 季度报告

2012 年 12 月 31 日

基金管理人：南方基金管理有限公司

基金托管人：中国建设银行股份有限公司

报告送出日期：2013 年 1 月 21 日

## § 1 重要提示

基金管理人的董事会及董事保证本报告所载资料不存在虚假记载、误导性陈述或重大遗漏，并对其内容的真实性、准确性和完整性承担个别及连带责任。基金托管人中国建设银行股份有限公司根据本基金合同规定，于 2013 年 1 月 16 日复核了本报告中的财务指标、净值表现和投资组合报告等内容，保证复核内容不存在虚假记载、误导性陈述或者重大遗漏。

基金管理人承诺以诚实信用、勤勉尽责的原则管理和运用基金资产，但不保证基金一定盈利。

基金的过往业绩并不代表其未来表现。投资有风险，投资者在作出投资决策前应仔细阅读本基金的招募说明书。

本报告中财务资料未经审计。

本报告期自 2012 年 10 月 1 日起至 2012 年 12 月 31 日止。

## § 2 基金产品概况

基金简称	南方优选成长混合
交易代码	202023
前端交易代码	202023
后端交易代码	202024
基金运作方式	契约型开放式
基金合同生效日	2011 年 1 月 30 日
报告期末基金份额总额	1,419,781,560.37 份
投资目标	本基金通过精选高成长性的优质企业进行重点投资，并通过动态的资产配置，增加组合的超额收益，在有效控制市场风险的前提下，力争为投资者寻求长期稳定的资产增值。
投资策略	<p>本基金基于宏观经济环境、微观经济因素、经济周期情况、政策形势和证券市场趋势的综合分析，结合经济周期投资时钟理论，形成对不同市场周期的预测和判断，进行积极、灵活的资产配置，确定组合中股票、债券、现金等资产之间的投资比例。</p> <p>本基金为混合型基金，通过积极分析判断市场趋势，运用战略资产配置策略和风险管理策略，系统化管理各大类资产的配置比例。本基金严谨衡量不同类别资产的预期风险/收益特征，评估股票市场价值，如股票市场价值的整体估值水平偏离企业实际的盈利状况和预期的成长率或预计将出现较大的偏离，本基金将及时降低股票资产配置，或适度增加债券市场的配</p>

	置权重，避免或减少可能给投资人带来潜在的资本损失。
业绩比较基准	本基金为混合型基金，在考虑了基金股票组合的投资标的、构建流程以及市场上各个股票指数的编制方法和历史情况后，选定沪深 300 指数作为本基金股票组合的业绩基准；债券组合的业绩基准则采用了上证国债指数。因此，本基金的整体业绩比较基准可以表述为如下公式： $60\% \times \text{沪深 300 指数} + 40\% \times \text{上证国债指数}$ 。
风险收益特征	本基金为混合型基金，其预期风险和收益水平高于债券基金及货币市场基金，低于股票基金。
基金管理人	南方基金管理有限公司
基金托管人	中国建设银行股份有限公司

注：本基金在交易所行情系统净值揭示等其他信息披露场合下，可简称为“南方成长”。

### § 3 主要财务指标和基金净值表现

#### 3.1 主要财务指标

单位：人民币元

主要财务指标	报告期( 2012 年 10 月 1 日 — 2012 年 12 月 31 日 )
1. 本期已实现收益	-40,447,961.99
2. 本期利润	70,735,852.55
3. 加权平均基金份额本期利润	0.0486
4. 期末基金资产净值	1,297,258,511.66
5. 期末基金份额净值	0.914

注：1. 本期已实现收益指基金本期利息收入、投资收益、其他收入(不含公允价值变动收益)扣除相关费用后的余额, 本期利润为本期已实现收益加上本期公允价值变动收益。

2. 所述基金业绩指标不包括持有人认购或交易基金的各项费用, 计入费用后实际收益水平要低于所列数字。

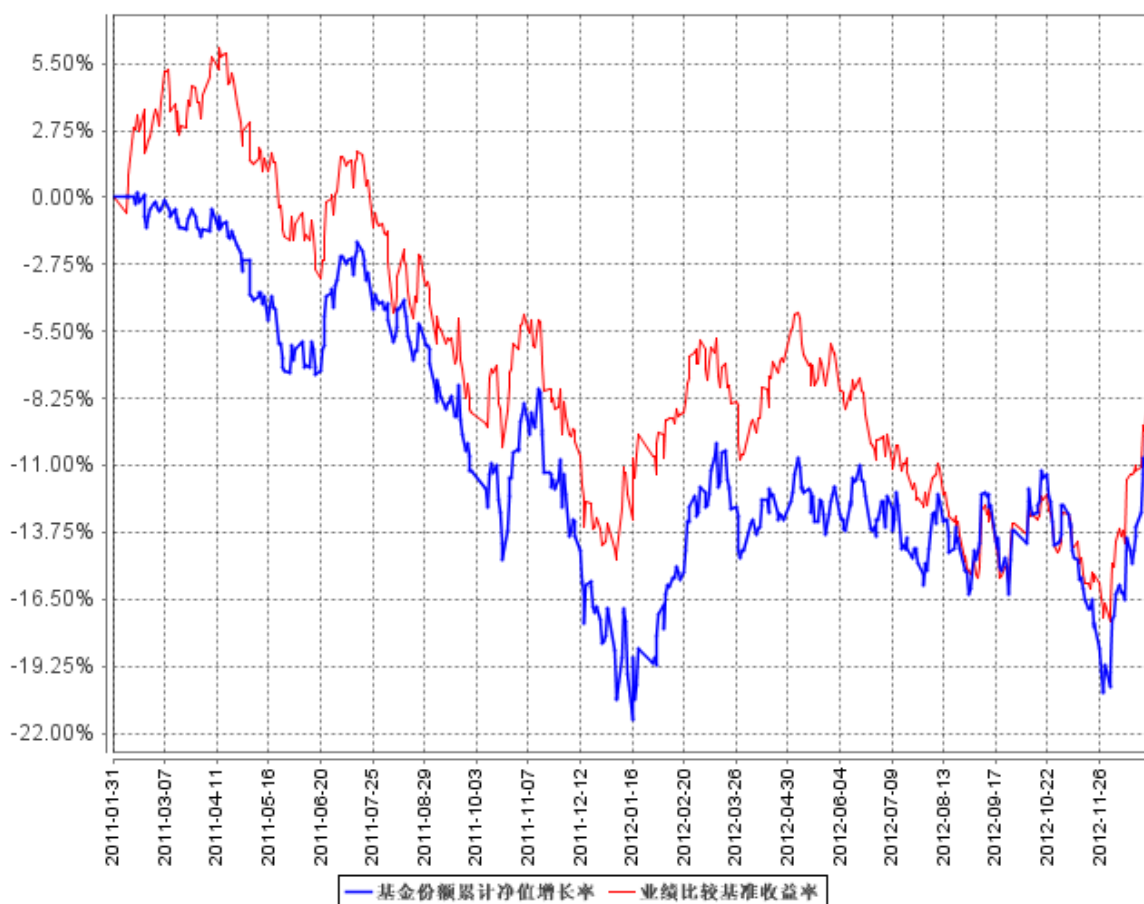
#### 3.2 基金净值表现

##### 3.2.1 本报告期基金份额净值增长率及其与同期业绩比较基准收益率的比较

阶段	净值增长率 ①	净值增长率 标准差②	业绩比较基 准收益率③	业绩比较基准 收益率标准差 ④	①—③	②—④
过去三个月	5.91%	0.95%	6.33%	0.77%	-0.42%	0.18%

### 3.2.2 自基金合同生效以来基金累计净值增长率变动及其与同期业绩比较基准收益率变动的比较

基金份额累计净值增长率与同期业绩比较基准收益率的历史走势对比图



注：基金合同中关于基金投资比例的约定：股票资产占基金资产的 30%~80%；债券、权证、货币市场工具、资产支持证券及国家证券监管机构允许基金投资的其他金融工具占基金资产的比例范围为 20%—70%。本基金的建仓期为 2011 年 1 月 30 日至 2011 年 7 月 29 日，建仓期结束时各项资产配置比例符合基金合同约定。

## § 4 管理人报告

### 4.1 基金经理（或基金经理小组）简介

姓名	职务	任本基金的基金经理期限		证券从业年限	说明
		任职日期	离任日期		
谈建强	本基金基金经理	2011 年 1 月 30 日	-	16	经济学硕士，注册会计师，具有基金从业资格。曾任职于上海申华实业股份有限公司、海南港澳国际信

					托投资公司、中海信托投资有限责任公司。2006 年 9 月加入南方基金，2006 年 12 月-2008 年 6 月，任南方绩优基金经理；2008 年 4 月至今，任南方高增基金经理；2008 年 6 月至今，任南方价值基金经理；2011 年 1 月至今，任南方成长基金经理。
--	--	--	--	--	--

## 4.2 管理人对报告期内本基金运作合规守信情况的说明

本报告期内，本基金管理人严格遵守《中华人民共和国证券投资基金法》、《证券投资基金运作管理办法》、《证券投资基金销售管理办法》和《证券投资基金信息披露管理办法》等有关法律法规及各项实施准则、《南方优选成长混合型证券投资基金基金合同》和其他有关法律法规的规定，本着诚实信用、勤勉尽责的原则管理和运用基金资产，在严格控制风险的基础上，为基金持有人谋求最大利益。本报告期内，基金运作整体合法合规，没有损害基金持有人利益。基金的投资范围、投资比例及投资组合符合有关法律法规及基金合同的规定。

## 4.3 公平交易专项说明

### 4.3.1 公平交易制度的执行情况

本报告期内，本基金管理人严格执行《证券投资基金管理公司公平交易制度指导意见》，完善相应制度及流程，通过系统和人工等各种方式在各业务环节严格控制交易公平执行，公平对待旗下管理的所有基金和投资组合。

### 4.3.2 异常交易行为的专项说明

本基金于本报告期内不存在异常交易行为。本报告期内基金管理人管理的所有投资组合参与的交易所公开竞价同日反向交易成交较少的单边交易量超过该证券当日成交量的 5% 的交易次数为 2 次，是由于指数型基金根据标的指数成份股调整而被动调仓所致。

## 4.4 报告期内基金的投资策略和业绩表现说明

### 4.4.1 报告期内基金投资策略和运作分析

2012 年第 4 季度，随着企业去库存暂告一个段落，中国经济见底回升，而十八大后对政治、经济改革预期的持续升温则极大的提升了市场信心，金融、地产等权重板块出现了明显的估值修

复行情，A 股主要成份指数在年底纷纷收红，结束了近 2 年多持续下跌的局面。在 4 季度，本基金维持上季末积极投资策略，在保持较高股票仓位的同时，对组合结构进行了一定的调整，增加了周期股的配置，减持了部分高估值的成长股。

#### 4.4.2 报告期内基金的业绩表现

截至报告期末，本基金份额净值为 0.914 元，本报告期份额净值增长率为 5.91%，同期业绩比较基准增长率为 6.33%。

## § 5 投资组合报告

### 5.1 报告期末基金资产组合情况

序号	项目	金额（元）	占基金总资产的比例（%）
1	权益投资	961,404,662.26	73.79
	其中：股票	961,404,662.26	73.79
2	固定收益投资	262,442,680.00	20.14
	其中：债券	262,442,680.00	20.14
	资产支持证券	-	-
3	金融衍生品投资	-	-
4	买入返售金融资产	-	-
	其中：买断式回购的买入返售金融资产	-	-
5	银行存款和结算备付金合计	63,050,640.25	4.84
6	其他资产	16,062,562.62	1.23
7	合计	1,302,960,545.13	100.00

### 5.2 报告期末按行业分类的股票投资组合

代码	行业类别	公允价值（元）	占基金资产净值比例（%）
A	农、林、牧、渔业	-	-
B	采掘业	-	-
C	制造业	467,622,859.49	36.05
C0	食品、饮料	60,061,941.00	4.63
C1	纺织、服装、皮毛	19,418,103.80	1.50
C2	木材、家具	-	-
C3	造纸、印刷	10,213,408.00	0.79
C4	石油、化学、塑胶、塑料	31,979,977.16	2.47
C5	电子	50,552,500.00	3.90
C6	金属、非金属	23,454,496.97	1.81

C7	机械、设备、仪表	184,846,534.96	14.25
C8	医药、生物制品	87,095,897.60	6.71
C99	其他制造业	-	-
D	电力、煤气及水的生产和供应业	-	-
E	建筑业	-	-
F	交通运输、仓储业	-	-
G	信息技术业	116,193,341.23	8.96
H	批发和零售贸易	8,761,647.18	0.68
I	金融、保险业	138,136,026.94	10.65
J	房地产业	118,722,569.71	9.15
K	社会服务业	111,968,217.71	8.63
L	传播与文化产业	-	-
M	综合类	-	-
	合计	961,404,662.26	74.11

### 5.3 报告期末按公允价值占基金资产净值比例大小排序的前十名股票投资明细

序号	股票代码	股票名称	数量(股)	公允价值(元)	占基金资产净值比例(%)
1	002230	科大讯飞	2,078,863	62,989,548.90	4.86
2	000568	泸州老窖	1,696,665	60,061,941.00	4.63
3	002294	信立泰	1,356,856	51,967,584.80	4.01
4	300070	碧水源	1,244,400	49,900,440.00	3.85
5	600030	中信证券	3,385,089	45,224,789.04	3.49
6	000024	招商地产	1,299,815	38,851,470.35	2.99
7	600104	上汽集团	1,999,924	35,278,659.36	2.72
8	002241	歌尔声学	1,000,000	34,330,000.00	2.65
9	000002	万科A	2,999,928	31,859,235.36	2.46
10	601318	中国平安	649,926	29,435,148.54	2.27

### 5.4 报告期末按债券品种分类的债券投资组合

序号	债券品种	公允价值(元)	占基金资产净值比例(%)
1	国家债券	-	-
2	央行票据	39,948,000.00	3.08
3	金融债券	39,974,000.00	3.08
	其中：政策性金融债	39,974,000.00	3.08
4	企业债券	124,811,880.00	9.62
5	企业短期融资券	30,206,000.00	2.33
6	中期票据	-	-

7	可转债	27,502,800.00	2.12
8	其他	-	-
9	合计	262,442,680.00	20.23

### 5.5 报告期末按公允价值占基金资产净值比例大小排名的前五名债券投资明细

序号	债券代码	债券名称	数量（张）	公允价值（元）	占基金资产净值比例（%）
1	126011	08 石化债	448,720	43,077,120.00	3.32
2	1001060	10 央行票据 60	400,000	39,948,000.00	3.08
3	122129	12 酒钢债	300,000	30,177,000.00	2.33
4	113003	重工转债	260,000	27,502,800.00	2.12
5	122102	11 广汇 01	200,000	20,600,000.00	1.59

### 5.6 报告期末按公允价值占基金资产净值比例大小排名的前十名资产支持证券投资明细

注：本基金本报告期末未持有资产支持证券。

### 5.7 报告期末按公允价值占基金资产净值比例大小排名的前五名权证投资明细

注：本基金本报告期末未持有权证。

## 5.8 投资组合报告附注

### 5.8.1

本基金投资的前十名证券的发行主体本期没有出现被监管部门立案调查，或在报告编制日前一年内受到公开谴责、处罚的情形。

### 5.8.2

本基金投资的前十名股票没有超出基金合同规定的备选股票库。

### 5.8.3 其他资产构成

序号	名称	金额（元）
1	存出保证金	42,471.91
2	应收证券清算款	12,548,242.20
3	应收股利	-
4	应收利息	3,355,217.09
5	应收申购款	116,631.42
6	其他应收款	-
7	待摊费用	-
8	其他	-



9	合计	16,062,562.62
---	----	---------------

#### 5.8.4 报告期末持有的处于转股期的可转换债券明细

序号	债券代码	债券名称	公允价值(元)	占基金资产净值比例(%)
1	113003	重工转债	27,502,800.00	2.12

#### 5.8.5 报告期末前十名股票中存在流通受限情况的说明

序号	股票代码	股票名称	流通受限部分的公允价值(元)	占基金资产净值比例(%)	流通受限情况说明
1	002241	歌尔声学	34,330,000.00	2.65	非公开发行
2	000002	万科A	31,859,235.36	2.46	重大事项停牌

注：1. 基金可作为特定投资者，认购由中国证监会《上市公司证券发行管理办法》规范的非公开发行股票，所认购的股票自发行结束之日起 12 个月内不得转让。

## § 6 开放式基金份额变动

单位：份

本报告期期初基金份额总额	1,485,585,012.91
本报告期基金总申购份额	7,797,866.19
减：本报告期基金总赎回份额	73,601,318.73
本报告期基金拆分变动份额	-
本报告期期末基金份额总额	1,419,781,560.37

## § 7 备查文件目录

### 7.1 备查文件目录

- 1、南方优选成长混合型证券投资基金基金合同。
- 2、南方优选成长混合型证券投资基金托管协议。
- 3、南方优选成长混合型证券投资基金 2012 年 4 季度报告原文。

### 7.2 存放地点

深圳市福田区中心区福华一路 6 号免税商务大厦 31-33 楼

### 7.3 查阅方式

网站: <http://www.nffund.com>