

# 银河消费驱动股票型证券投资基金 2012 年 第 4 季度报告

2012 年 12 月 31 日

基金管理人：银河基金管理有限公司

基金托管人：中国建设银行股份有限公司

报告送出日期：2013 年 1 月 22 日

## § 1 重要提示

基金管理人的董事会及董事保证本报告所载资料不存在虚假记载、误导性陈述或重大遗漏，并对其内容的真实性、准确性和完整性承担个别及连带责任。

基金托管人中国建设银行股份有限公司根据本基金合同规定，于 2013 年 1 月 18 日复核了本报告中的财务指标、净值表现和投资组合报告等内容，保证复核内容不存在虚假记载、误导性陈述或者重大遗漏。

基金管理人承诺以诚实信用、勤勉尽责的原则管理和运用基金资产，但不保证基金一定盈利。

基金的过往业绩并不代表其未来表现。投资有风险，投资者在作出投资决策前应仔细阅读本基金的招募说明书。

本报告中财务资料未经审计。

本报告期自 2012 年 10 月 1 日起至 12 月 31 日止。

## § 2 基金产品概况

基金简称	银河消费股票
交易代码	519678
基金运作方式	契约型开放式
基金合同生效日	2011 年 7 月 29 日
报告期末基金份额总额	227,461,831.54 份
投资目标	本基金通过深入研究，重点投资与居民消费密切相关的行业中具有竞争优势的上市公司，分享由于中国巨大的人口基数、收入增长和消费结构变革所带来的投资机会，在严格控制风险的前提下，追求基金资产长期稳定增值。
投资策略	本基金投资的股票资产占基金资产的 60%—95%，债券、现金等金融工具占基金资产的比例为 5%—40%，现金或者到期日在一年以内的政府债券不低于基金资产净值的 5%，权证的投资比例不超过基金资产净值的 3%，资产支持证券的投资比例不超过基金资产净值的 20%。本基金将不低于 80% 的股票资产投资于受消费驱动的上市公司。
业绩比较基准	沪深 300 指数收益率×75%+上证国债指数收益率×25%
风险收益特征	本基金是股票型基金，其预期收益及预期风险水平高于货币市场基金、债券型基金与混合型基金，在证券投资基金中属于风险较高、预期收益较高的基金产

	品。
基金管理人	银河基金管理有限公司
基金托管人	中国建设银行股份有限公司

### § 3 主要财务指标和基金净值表现

#### 3.1 主要财务指标

单位：人民币元

主要财务指标	报告期( 2012 年 10 月 1 日 — 2012 年 12 月 31 日 )
1. 本期已实现收益	-2,459,822.04
2. 本期利润	-5,382,128.07
3. 加权平均基金份额本期利润	-0.0199
4. 期末基金资产净值	219,414,922.18
5. 期末基金份额净值	0.965

注：1、本期已实现收益指基金本期利息收入、投资收益、其他收入（不含公允价值变动收益）扣除相关费用后的余额，本期利润为本期已实现收益加上本期公允价值变动收益。

2、上述基金业绩指标不包括持有人认购或交易基金的各项费用，计入费用后实际收益水平要低于所列数字。

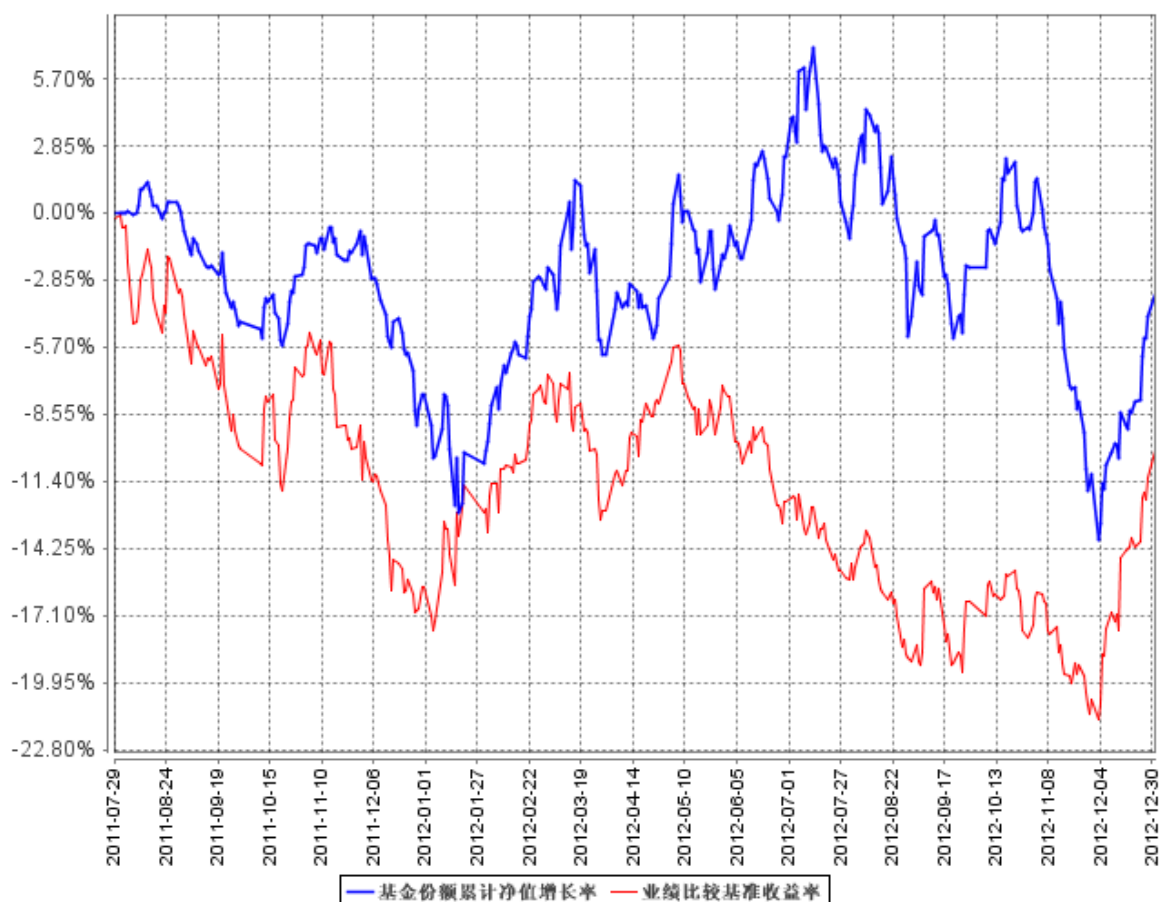
#### 3.2 基金净值表现

##### 3.2.1 本报告期基金份额净值增长率及其与同期业绩比较基准收益率的比较

阶段	净值增长率 ①	净值增长率 标准差②	业绩比较基 准收益率③	业绩比较基准 收益率标准差 ④	①—③	②—④
过去三个月	-1.23%	1.03%	7.72%	0.96%	-8.95%	0.07%

### 3.2.2 自基金合同生效以来基金累计净值增长率变动及其与同期业绩比较基准收益率变动的比较

基金份额累计净值增长率与同期业绩比较基准收益率的历史走势对比图



注：1、按基金合同规定，基金管理人应当自基金合同生效之日起 6 个月内使基金的投资组合比例符合基金合同的有关约定：本基金投资的股票资产占基金资产的 60%—95%，债券、现金等金融工具占基金资产的比例为 5%—40%，现金或者到期日在一年以内的政府债券不低于基金资产净值的 5%，权证的投资比例不超过基金资产净值的 3%，资产支持证券的投资比例不超过基金资产净值的 20%。本基金将不低于 80% 的股票资产投资于受消费驱动的上市公司。

2、截止 2012 年 1 月 29 日建仓期满，本基金各项资产配置符合合同约定。

## § 4 管理人报告

### 4.1 基金经理（或基金经理小组）简介

姓名	职务	任本基金的基金经理期限		证券从业年限	说明
		任职日期	离任日期		
刘风华	银河消费驱动股票	2011 年 7 月 29 日	-	15	硕士研究生学历，曾先后在中国信达信托

	型证券投资基金的基金经理、研究部总监				投资公司、中国银河证券有限责任公司工作。2002 年 6 月加入银河基金管理有限公司，历任行业研究员、基金经理助理、银河银泰理财分红证券投资基金的基金经理等职务，现任研究部总监。
卢轶乔	银河消费驱动股票型证券投资基金的基金经理	2012 年 12 月 21 日	-	5	博士研究生学历，曾就职于建设银行江西分行，建设银行总行个金部，会计部。2008 年 7 月加入银河基金管理有限公司，历任研究员、银河消费驱动股票型证券投资基金的基金经理助理等职。

注：1、上表中任职日期该基金基金合同成立日和我公司做出决定之日；

2、证券从业年限按其从事证券相关行业的从业经历累计年限计算。

#### 4.2 管理人对报告期内本基金运作合规守信情况的说明

本报告期内，本基金管理人严格遵守《证券法》、《证券投资基金法》及其各项管理办法、《基金合同》和其他有关法律法规的规定，本着“诚实信用、勤奋律己、创新图强”的原则管理和运用基金资产，在合法合规的前提下谋求基金资产的保值和增值，努力实现基金持有人的利益，无损害基金持有人利益的行为，基金投资范围、投资比例及投资组合符合有关法规及基金合同的规定。

随业务的发展和规模的扩大，本基金管理人将继续秉承“诚信稳健、勤奋律己、创新图强”的理念，严格遵守《证券法》、《证券投资基金法》等法律法规的规定，进一步加强风险管理和完善内部控制体系，为基金份额持有人谋求长期稳健的风险回报。

#### 4.3 公平交易专项说明

##### 4.3.1 公平交易制度的执行情况

本报告期内，公司旗下管理的所有投资组合严格执行相关法律法规及公司制度，在授权管理、研究分析、投资决策、交易执行、行为监控等方面对公平交易制度予以落实，确保公平对待不同投资组合。同时，公司针对不同投资组合的整体收益率差异以及分投资类别（股票、债券）的收

益率差异进行了分析。

针对同向交易部分，本报告期内，公司对旗下管理的所有投资组合（完全复制的指数基金除外），连续四个季度期间内、不同时间窗下（日内、3 日内、5 日内）公开竞价交易的证券进行了价差分析，并针对溢价金额、占优比情况及显著性检验结果进行了梳理和分析，未发现重大异常情况。

针对反向交易部分，公司对旗下不同投资组合临近日的反向交易（包括股票和债券）的交易时间、交易价格进行了梳理和分析，未发现重大异常情况。本报告期内，不存在所有投资组合参与的交易所公开竞价同日反向交易成交较少的单边成交量超过该证券当日成交量的 5% 的情况（完全复制的指数基金除外）。

对于以公司名义进行的一级市场申购等交易，各投资组合经理均严格按照制度规定，事前确定好申购价格和数量，按照价格优先、比例分配的原则对获配额度进行分配。

#### 4.3.2 异常交易行为的专项说明

本报告期内，未发现本基金与其它投资组合之间有可能导致不公平交易和利益输送的异常交易。

### 4.4 报告期内基金的投资策略和业绩表现说明

#### 4.4.1 报告期内基金投资策略和运作分析

上证指数在 4 季度初下跌后出现较强反弹，市场情绪由悲观转向乐观，从市场趋势上看，2013 年 1 季度市场乐观预期提升。4 季度上证指数上涨 8.77%，上证指数波动区间在 1949-2269 点。深成指上涨 5.04%。行业方面，4 季度整体涨幅较大的是地产、建材、金融等行业，食品、信息设备等行业表现最差。市场风格出现了较大的转变，金融等权重类公司明显优于成长类和消费类中小型企业。

此前我们对于 4 季度的策略判断是阶段性反弹，但是对反弹强度预计不足，之前存在着谨慎看多主要是基于对经济趋势的保守判断。在操作层面上，我们未能有效把握住 4 季度金融、地产等权重股的上涨，忽略了低估值行业估值修复的投资机会，导致季度表现较差。

12 月份，为了应对市场波动剧烈和风格变化，因和消费驱动基金的换手率有所提高，仓位水平前低后高。主要是少量减持了确定性较弱的部分食品饮料和医药股，增持了部分地产、家电、汽车类个股，在市场风格转变过程中，整体配置进行了一定的均衡，但核心持仓仍在传统消费类个股。

对于 1 季度的市场趋势，我们认为市场在快速反弹后将宽幅震荡，一方面是对市场认为的经济的反弹能否持续仍心存疑虑，认为短期经济数据仍属于弱势反弹而非翻转，另一方面考虑短期通胀数据等压力较轻，短期政策压力加大的概率较小。在这种相机抉择背景下，对于早周期行业的配置需要根据市场发展阶段而变化。我们认为需要进一步跟踪政府改革力度，市场对于新政府存在较为积极的预期，特别是对于新的经济发展思路。此外，我们仍然用优选成长的积极防御的策略应对本轮市场震荡期，通过重点持有稳定增长的行业和个股获取超额收益。

#### 4.4.2 报告期内基金的业绩表现

2012 年 4 季度银河消费股票净值表现为-1.23%，业绩基准为 7.72%。

## § 5 投资组合报告

### 5.1 报告期末基金资产组合情况

序号	项目	金额（元）	占基金总资产的比例（%）
1	权益投资	184,999,188.54	83.95
	其中：股票	184,999,188.54	83.95
2	固定收益投资	22,923,900.00	10.40
	其中：债券	22,923,900.00	10.40
	资产支持证券	-	-
3	金融衍生品投资	-	-
4	买入返售金融资产	-	-
	其中：买断式回购的买入返售金融资产	-	-
5	银行存款和结算备付金合计	11,897,598.64	5.40
6	其他资产	544,511.06	0.25
7	合计	220,365,198.24	100.00

### 5.2 报告期末按行业分类的股票投资组合

代码	行业类别	公允价值（元）	占基金资产净值比例（%）
A	农、林、牧、渔业	-	-
B	采掘业	-	-
C	制造业	165,780,123.34	75.56
C0	食品、饮料	51,563,839.40	23.50
C1	纺织、服装、皮毛	12,240,121.00	5.58
C2	木材、家具	-	-

C3	造纸、印刷	-	-
C4	石油、化学、塑胶、塑料	17,846,500.00	8.13
C5	电子	8,828,984.60	4.02
C6	金属、非金属	-	-
C7	机械、设备、仪表	23,052,324.42	10.51
C8	医药、生物制品	52,248,353.92	23.81
C99	其他制造业	-	-
D	电力、煤气及水的生产和供应业	-	-
E	建筑业	5,487,355.16	2.50
F	交通运输、仓储业	-	-
G	信息技术业	-	-
H	批发和零售贸易	4,381,893.67	2.00
I	金融、保险业	-	-
J	房地产业	6,799,388.00	3.10
K	社会服务业	2,550,428.37	1.16
L	传播与文化产业	-	-
M	综合类	-	-
	合计	184,999,188.54	84.31

### 5.3 报告期末按公允价值占基金资产净值比例大小排序的前十名股票投资明细

序号	股票代码	股票名称	数量(股)	公允价值(元)	占基金资产净值比例(%)
1	000568	泸州老窖	560,000	19,824,000.00	9.03
2	600315	上海家化	350,000	17,846,500.00	8.13
3	000423	东阿阿胶	400,000	16,164,000.00	7.37
4	600518	康美药业	1,229,901	16,160,899.14	7.37
5	600809	山西汾酒	341,590	14,230,639.40	6.49
6	002223	鱼跃医疗	806,660	12,503,230.00	5.70
7	002293	罗莱家纺	206,708	8,940,121.00	4.07
8	000596	古井贡酒	240,000	8,227,200.00	3.75
9	600436	片仔癀	66,000	7,188,720.00	3.28
10	000538	云南白药	100,000	6,800,000.00	3.10

### 5.4 报告期末按债券品种分类的债券投资组合

序号	债券品种	公允价值(元)	占基金资产净值比例(%)
1	国家债券	-	-
2	央行票据	-	-
3	金融债券	20,008,000.00	9.12



	其中：政策性金融债	20,008,000.00	9.12
4	企业债券	-	-
5	企业短期融资券	-	-
6	中期票据	-	-
7	可转债	2,915,900.00	1.33
8	其他	-	-
9	合计	22,923,900.00	10.45

### 5.5 报告期末按公允价值占基金资产净值比例大小排名的前五名债券投资明细

序号	债券代码	债券名称	数量（张）	公允价值（元）	占基金资产净值比例（%）
1	120216	12 国开 16	200,000	20,008,000.00	9.12
2	129031	巨轮转 2	25,000	2,915,900.00	1.33

### 5.6 报告期末按公允价值占基金资产净值比例大小排名的前十名资产支持证券投资明细

本基金本报告期末未持有资产支持证券。

### 5.7 报告期末按公允价值占基金资产净值比例大小排名的前五名权证投资明细

本基金本报告期末未持有权证。

### 5.8 投资组合报告附注

#### 5.8.1

云南白药股份有限公司于 2012 年 12 月 25 日公告：公司产品云南白药胶囊在四川泸州药检所抽检中被发现水分项不合格，公司已对相关产品进行召回，召回金额占公司上年度收入的万分之 1.19，公司公告其生产经营情况正常。本基金对该股票的投资符合法律法规和公司制度。报告期内本基金投资的前十名证券中的其余九名股票的发行主体没有出现被监管部门立案调查，或在报告编制日前一年内受到公开谴责、处罚的情形。

#### 5.8.2

报告期内本基金投资的前十名股票没有超出基金合同规定的备选股票库之外的股票。

#### 5.8.3 其他资产构成

序号	名称	金额（元）
1	存出保证金	1,341.67
2	应收证券清算款	-
3	应收股利	-
4	应收利息	515,210.36
5	应收申购款	27,959.03
6	其他应收款	-

7	待摊费用	-
8	其他	-
9	合计	544,511.06

#### 5.8.4 报告期末持有的处于转股期的可转换债券明细

序号	债券代码	债券名称	公允价值(元)	占基金资产净值比例 (%)
1	129031	巨轮转 2	2,915,900.00	1.33

#### 5.8.5 报告期末前十名股票中存在流通受限情况的说明

本基金本报告期末前十名股票中不存在流通受限情况。

## § 6 开放式基金份额变动

单位：份

本报告期期初基金份额总额	321,849,458.67
本报告期基金总申购份额	4,072,660.31
减：本报告期基金总赎回份额	98,460,287.44
本报告期基金拆分变动份额	-
本报告期期末基金份额总额	227,461,831.54

## § 7 影响投资者决策的其他重要信息

无。

## § 8 备查文件目录

### 8.1 备查文件目录

- 1、中国证监会批准设立银河消费驱动股票型证券投资基金的文件
- 2、《银河消费驱动股票型证券投资基金基金合同》
- 3、《银河消费驱动股票型证券投资基金托管协议》
- 4、中国证监会批准设立银河基金管理有限公司的文件
- 5、银河消费驱动股票型证券投资基金财务报表及报表附注

6、报告期内在指定报刊上披露的各项公告

## 8.2 存放地点

上海市浦东新区世纪大道 1568 号中建大厦 15 楼

北京市西城区闹市口大街 1 号院 1 号楼

## 8.3 查阅方式

投资者对本报告书如有疑问，可咨询本基金管理人银河基金管理有限公司。

咨询电话：(021) 38568888 / 400-820-0860

公司网址：<http://www.galaxyasset.com>

银河基金管理有限公司  
2013 年 1 月 22 日