

景顺长城核心竞争力股票型证券投资基金

2013 年第 1 号更新招募说明书摘要

重要提示

(一) 景顺长城核心竞争力股票型证券投资基金(以下简称“基金”或“本基金”)由基金管理人依照《中华人民共和国证券投资基金法》(以下简称“《基金法》”)、《证券投资基金运作管理办法》(以下简称“《运作办法》”)、《证券投资基金销售管理办法》(以下简称“《销售办法》”)、《证券投资基金信息披露管理办法》(以下简称“《信息披露办法》”)、《景顺长城核心竞争力股票型证券投资基金基金合同》(以下简称“基金合同”)及其他有关规定募集,并经中国证监会 2011 年 9 月 5 日证监许可【2011】1420 号文核准募集。本基金的基金合同于 2011 年 12 月 20 日生效。

(二) 基金管理人保证招募说明书的内容真实、准确、完整。本摘要根据基金合同和基金招募说明书编写,并经中国证监会核准,但中国证监会对本基金募集的核准,并不表明其对本基金的价值和收益作出实质性判断或保证,也不表明投资于本基金没有风险。

(三) 投资有风险,投资人认购(或申购)基金时应认真阅读本招募说明书。

(四) 基金的过往业绩并不预示其未来表现。

(五) 基金合同是约定基金当事人之间权利、义务的法律文件。基金投资人自依基金合同取得基金份额,即成为基金份额持有人和本基金合同的当事人,其持有基金份额的行为本身即表明其对基金合同的承认和接受,并按照《基金法》、基金合同及其他有关规定享有权利、承担义务。基金投资人欲了解基金份额持有人的权利和义务,应详细查阅基金合同。

(六) 基金管理人依照恪尽职守、诚实信用、谨慎勤勉的原则管理和运用基金财产,但不保证投资本基金一定盈利,也不保证最低收益。

(七) 本基金投资于证券市场,基金净值会因为证券市场波动等因素产生波动,投资者在投资本基金前,请认真阅读本招募说明书,全面认识本基金产品的风险收益特征和产品特性,充分考虑自身的风险承受能力,理性判断市场,对认购(或申购)基金的意愿、时机、数量等投资行为作出独立决策,获得基金投资收益,亦承担基金投资中出现的各类风险。投资本基金可能遇到的风险包括:证券市场整体环境引发的系统性风险,个别证券特有的非系统性风险,大量赎回或暴跌导致的流动性风险,基金投资过程中产生的操作风险,因交收违约和投资债券引发的信用风险,基金投资对象与投资策略引致的特定风险,等等。本基金是股票型基金,属于风险程度较高的投资品种,其预期风险收益水平高于货币型基金、债券型基金与混合型基金。基金管理人提醒投资人基金投资的“买者自负”原则,在投资人作出投资决策后,基金运营状况与基金净值变化引致的投资风险,由投资人自行负责。

(八) 本招募说明书已经本基金托管人复核。本招募说明书所载内容截止日为 2012 年 12 月 20 日,有关财务数据和净值表现截止日为 2012 年 9 月 30 日。本更新招募说明书中财务数据未经审计。

基金管理人: 景顺长城基金管理有限公司

基金托管人: 中国农业银行股份有限公司

一、基金管理人

一、基金管理人概况

名称：景顺长城基金管理有限公司

住所：深圳市福田区中心四路1号嘉里建设广场第一座21层

成立日期：2003年6月12日

法定代表人：赵如冰

批准设立文号：证监基金字[2003]76号

办公地址：深圳市福田区中心四路1号嘉里建设广场第一座21层

电话：0755-8237 0388

客户服务电话：400 8888 606

传真：0755-2238 1339

联系人：杨皞阳

二、基金管理人基本情况

本基金管理人景顺长城基金管理有限公司（以下简称“公司”或“本公司”）是经中国证监会证监基金字[2003]76号文批准设立的证券投资基金管理公司，由长城证券有限责任公司、景顺资产管理有限公司、开滦（集团）有限责任公司、大连实德集团有限公司共同发起设立，并于2003年6月9日获得开业批文，注册资本1.3亿元人民币，目前，各家出资比例分别为49%、49%、1%、1%。

公司设立了两个专门机构：风险管理委员会和投资决策委员会。风险管理委员会负责公司整体运营风险的控制。投资决策委员会负责指导基金财产的运作、确定基本的投资策略和投资组合的原则。

公司下设7个一级部门，分别是：投资部、市场部、运营部、人力资源部、财务行政部、法律监察稽核部、总经理办公室。其中投资部下设投资研究部、固定收益部、专户理财部、国际投资部4个二级部门；市场部下设渠道销售部、机构客户部、市场服务部、产品开发部4个二级部门；运营部下设基金事务部、信息技术部、交易管理部3个二级部门。各部门的职责如下：

1、投资部

1) 投资研究部：负责根据投资决策委员会制定的投资原则进行国内股票选

择和组合的投资管理并完成对宏观经济、行业公司及市场的研究。

2) 固定收益部：负责根据投资决策委员会制定的投资原则进行国内债券选择和组合的投资管理并完成固定收益的研究。

3) 专户理财部：负责完成一对一、一对多等特定客户资产管理产品的投资管理。

4) 国际投资部：主要负责与 QDII、QFII 等国际业务相关的基金产品设计、投资管理、国际合作和培训等业务。

2、市场部

1) 渠道销售部：负责公司产品在各银行、券商等渠道的销售。

2) 机构客户部：负责开发机构客户，并使其认识并了解我公司在企业年金、社保等方面所提供的基金产品及服务。

3) 市场服务部：负责公司市场营销策略、计划制定，及客户服务管理等工作。

4) 产品开发部：负责基金产品及其他投资产品的设计、开发、报批等工作。

3、运营部

1) 基金事务部：负责公司产品的注册登记、清算和估值核算等工作。

2) 信息技术部：负责公司的计算机设备维护、系统开发及网络运行和维护。

3) 交易管理部：负责完成投资部下发的交易指令，并进行事前的风险控制。

4、人力资源部：负责公司各项人力资源管理工作，包括招聘、薪资福利、绩效管理、培训、员工关系、从业资格管理、高管及基金经理资格管理等。

5、财务行政部：负责公司财务管理及日常行政事务管理。

6、法律监察稽核部：负责对公司管理和基金运作合规性进行全方位的监察稽核，并向公司管理层和监管机关提供独立、客观、公正的法律监察稽核报告。

7、总经理办公室：主要受总经理委托，协调各部门的工作，并负责公司日常办公秩序监督、工作项目管理跟进等，并负责基金风险的评估、控制及管理。

公司已经建立了健全的内部风险控制制度、内部稽核制度、财务管理制度、人事管理制度、信息披露制度和员工行为准则等公司管理制度体系。

三、主要人员情况

1、基金管理人董事会成员

赵如冰先生，董事长，经济学硕士。曾任葛洲坝水力发电厂主任、研究员级高级工程师，葛洲坝至上海超高压直流输电葛洲坝站站站长、书记，葛洲坝水力发电厂办公室主任兼外办主任，华能南方开发公司党组书记、总经理，华能房地产开发公司党组书记、总经理，中住地产开发公司总经理、党组书记，长城证券有限责任公司董事、副董事长、党委副书记等职。2009 年加入本公司，现任公司董事长。

罗德城先生，董事，工商管理硕士。曾任大通银行信用分析师、花旗银行投资管理部副总裁、Capital House 亚洲分公司的董事总经理。1992 至 1996 年间出任香港投资基金公会管理委员会成员，并于 1996 至 1997 年间担任公会主席。1997 至 2000 年间，担任香港联交所委员会成员，并在 1997 至 2001 年间担任香港证监会顾问委员会成员。现任景顺集团亚太区首席执行官。

杨平先生，董事，国际工商管理硕士。历任北京国际信托投资公司外汇部首席交易员、加拿大蒙特利尔银行北京分行资金部和市场部高级经理、中国人民保险公司投资部投资总监、中国人保资产管理有限公司银行/外汇业务部副总经理、中国人民保险（香港）有限公司投资部总经理、长城证券有限责任公司总裁助理等职务。现任长城证券有限责任公司副总经理。

许义明先生，董事，总经理，金融工程学硕士。曾先后就职于前美国大通银行香港、台湾及伦敦分行财资部，汇丰银行总行中国环球市场部；之前曾担任台湾景顺证券投资信托股份有限公司董事兼总经理、香港景顺资产管理有限公司大中华区业务拓展总监等职务。2009 年加入本公司，现任公司董事兼总经理。

李晓西先生，独立董事。曾任国务院研究室宏观经济研究司司长。现任北京师范大学校学术委员会副主任，教授、博士生导师；中国社会科学院研究生院教授、博士生导师；教育部社会科学委员会经济学部召集人。

伍同明先生，独立董事，文学学士（1972 年毕业）。香港会计师公会会员（HKICPA）、英国特许公认会计师（ACCA）、香港执业会计师（CPA）、加拿大公认管理会计师（CMA）。拥有超过二十年以上的会计、审核、管治税务的专业经验及知识，1972-1977 受训于国际知名会计师楼“毕马威会计师事务所”[KPMG]。现为“伍同明会计师事务所”所有者。

靳庆军先生，独立董事，法学硕士。曾担任中信律师事务所涉外专职律师，

在香港马士打律师行、英国律师行 Clyde & Co. 从事律师工作，1993 年发起设立信达律师事务所，担任执行合伙人。现任金杜律师事务所合伙人。

2、基金管理人监事会成员

黄海洲先生，监事，工商管理硕士。曾任深圳新江南投资有限公司副总经理、长城证券有限责任公司监事、招商银行股份有限公司人力资源部经理及工程管理部经理。现任长城证券有限责任公司副总经理。

郭慧娜女士，监事，管理学硕士。曾任伦敦安永会计师事务所核数师，历任景顺投资管理有限公司项目主管、业务发展部副经理、企业发展部经理、亚太区监察总监。现任景顺投资管理有限公司亚太区首席行政官。

邵媛媛女士，监事，管理学硕士。曾任职于深圳市天健（信德）会计师事务所、福建兴业银行深圳分行计财部。现任景顺长城基金管理有限公司运营部下属基金事务部总监。

3、其他高级管理人员

邓体顺先生，副总经理，统计学和经济学双硕士。曾担任法国东方汇理银行香港分行外汇及资金部交易员，法国巴黎银行香港分行助理董事，瑞士信贷银行香港分行董事，高盛（亚洲）有限责任公司融资部董事总经理及中国资本市场部主管。2011 年加入本公司，现任公司副总经理。

吴建军先生，副总经理，经济学硕士。曾任海南汇通国际信托投资公司证券部副经理，长城证券有限责任公司机构管理部总经理、公司总裁助理。2003 年加入本公司，现任公司副总经理。

刘焕喜先生，副总经理，投资与金融系博士。历任武汉大学教师工作处副科长、武汉大学成人教育学院讲师，《证券时报》社编辑记者，长城证券研发中心研究员、总裁办副主任、行政部副总经理。2003 年加入本公司，曾担任公司督察长，现任公司副总经理。

4、督察长

黄卫明先生，督察长，法学硕士。历任国家工商局市场司主任科员，国泰君安证券公司总裁助理兼人力资源部总经理，中国证监会期货部、非上市公众公司

部等主任科员、副处长、处长。2010年加入本公司，现任公司督察长。

5、本基金基金经理简历

本公司采用团队投资方式，即通过整个投资部门全体人员的共同努力，争取良好投资业绩。本基金聘任基金经理如下：

余广先生，银行和金融工商管理硕士，中国注册会计师。曾先后担任蛇口中华会计师事务所审计项目经理、杭州中融投资管理有限公司财务顾问项目经理、世纪证券综合研究所研究员、中银国际（中国）证券风险管理部高级经理等职务。2005年1月加入本公司，担任研究员等职务；自2010年5月起担任基金经理。具有8年证券、基金行业从业经验。

陈嘉平先生，商学硕士，CFA。曾在台湾先后担任兆丰金控兆丰证券股份有限公司经济研究本部襄理、宝来证券投资信托股份有限公司总经理室副理、德盛安联证券投资信托股份有限公司投资管理部基金经理、金复华证券投资信托股份有限公司投资研究部资深副理；2007年11月至2010年6月担任本公司国际投资部高级经理职务。2010年12月重新加入本公司，历任研究员、资深研究员等职务；自2011年12月起担任基金经理。具有11年海内外证券、基金行业从业经验。

6、本基金现任基金经理曾管理的基金名称及管理时间

本基金现任基金经理陈嘉平先生曾于2006年6月22日至2006年7月4日担任台湾德盛安联证券投资信托股份有限公司德盛安联亚洲动态策略基金基金经理；2006年10月11日至2007年8月10日担任台湾德盛安联证券投资信托股份有限公司德盛安联全球绿能趋势基金基金经理。

7、本基金现任基金经理兼任其他基金基金经理的情况

本基金现任基金经理余广先生目前兼任景顺长城能源基建股票型证券投资基金基金经理。

本基金现任基金经理陈嘉平先生目前兼任景顺长城景系列开放式证券投资基金（下文简称“景系列基金”）基金经理，分管景系列基金下设之景顺长城优选股票证券投资基金。

8、本基金历任基金经理姓名及管理时间

基金经理姓名	管理时间
余广	2011年12月20日（公告日）— 至今
陈嘉平	2011年12月20日（公告日）— 至今

9、投资决策委员会委员名单

本公司的投资决策委员会由公司总经理、分管投资的副总经理、投资总监、投资研究部研究总监、国际投资部负责人等组成。

公司的投资决策委员会成员姓名及职务如下：

许义明先生，总经理；

邓体顺先生，分管投资的副总经理；

王鹏辉先生，投资总监；

唐咸德先生，投资研究部研究总监；

陈爱萍女士，国际投资部负责人。

10、上述人员之间不存在近亲属关系。

二、基金托管人

一、基金托管人基本情况

名称：中国农业银行股份有限公司

住所：北京市东城区建国门内大街69号

办公地址：北京市西城区复兴门内大街28号凯晨世贸中心东座九层

法定代表人：蒋超良

成立时间：2009年1月15日

注册资本：32,479,411.7万元人民币

联系电话：010-63201510

传真：010-63201816

联系人：李芳菲

中国农业银行股份有限公司是中国金融体系的重要组成部分，总行设在北京。经国务院批准，中国农业银行整体改制为中国农业银行股份有限公司并于2009年1月15日依法成立。中国农业银行股份有限公司承继原中国农业银行全部资产、负债、业务、机构网点和员工。中国农业银行网点遍布中国城乡，成为国内网点最多、业务辐射范围最广，服务领域最广，服务对象最多，业务功能齐全的大型国有商业银行之一。在海外，中国农业银行同样通过自己的努力赢得了良好的信誉，每年位居《财富》世界500强企业之列。作为一家城乡并举、联通国际、功能齐备的大型国有商业银行，中国农业银行一贯秉承以客户为中心的经营理念，坚持审慎稳健经营、可持续发展，立足县域和城市两大市场，实施差异化竞争策略，着力打造“伴你成长”服务品牌，依托覆盖全国的分支机构、庞大的电子化网络和多元化的金融产品，致力为广大客户提供优质的金融服务，与广大客户共创价值、共同成长。

中国农业银行是中国第一批开展托管业务的国内商业银行，经验丰富，服务优质，业绩突出，2004年被英国《全球托管人》评为中国“最佳托管银行”。2007年中国农业银行通过了美国SAS70内部控制审计，并获得无保留意见的SAS70审计报告，表明了独立公正第三方对中国农业银行托管服务运作流程的风险管理、内部控制的健全有效性的全面认可。中国农业银行着力加强能力建设，品牌声誉进一步提升，在2010年首届“‘金牌理财’TOP10颁奖盛典”中成绩突出，获“最佳托管银行”奖。2010年再次荣获《首席财务官》杂志颁发的“最佳资产托管奖”。

中国农业银行证券投资基金托管部于1998年5月经中国证监会和中国人民银行批准成立，2004年9月更名为托管业务部，内设养老金管理中心、技术保障处、营运中心、委托资产托管处、保险资产托管处、证券投资基金托管处、境外资产托管处、综合管理处、风险管理处，拥有先进的安全防范设施和基金托管业务系统。

二、主要人员情况

中国农业银行托管业务部现有员工146名，其中高级会计师、高级经济师、高级工程师、律师等专家10余名，服务团队成员专业水平高、业务素质好、服务能力强，高级管理层均有20年以上金融从业经验和高级技术职称，精通国内

外证券市场的运作。

三、基金托管业务经营情况

截止2012年12月20日,中国农业银行托管的封闭式证券投资基金和开放式证券投资基金共143只,包括富国天源平衡混合型证券投资基金、华夏平稳增长混合型证券投资基金、大成积极成长股票型证券投资基金、大成景阳领先股票型证券投资基金、大成创新成长混合型证券投资基金、长盛同德主题增长股票型证券投资基金、裕阳证券投资基金、汉盛证券投资基金、裕隆证券投资基金、景福证券投资基金、鸿阳证券投资基金、丰和价值证券投资基金、久嘉证券投资基金、长盛成长价值证券投资基金、宝盈鸿利收益证券投资基金、大成价值增长证券投资基金、大成债券投资基金、银河稳健证券投资基金、银河收益证券投资基金、长盛中信全债指数增强型债券投资基金、长信利息收益开放式证券投资基金、长盛动态精选证券投资基金、景顺长城内需增长开放式证券投资基金、万家增强收益债券型证券投资基金、大成精选增值混合型证券投资基金、长信银利精选开放式证券投资基金、富国天瑞强势地区精选混合型证券投资基金、鹏华货币市场证券投资基金、中海分红增利混合型证券投资基金、国泰货币市场证券投资基金、新华优选分红混合型证券投资基金、交银施罗德精选股票证券投资基金、泰达宏利货币市场基金、交银施罗德货币市场证券投资基金、景顺长城资源垄断股票型证券投资基金、大成沪深300指数证券投资基金、信诚四季红混合型证券投资基金、富国天时货币市场基金、富兰克林国海弹性市值股票型证券投资基金、益民货币市场基金、长城安心回报混合型证券投资基金、中邮核心优选股票型证券投资基金、景顺长城内需增长贰号股票型证券投资基金、交银施罗德成长股票证券投资基金、长盛中证100指数证券投资基金、泰达宏利首选企业股票型证券投资基金、东吴价值成长双动力股票型证券投资基金、鹏华动力增长混合型证券投资基金、宝盈策略增长股票型证券投资基金、国泰金牛创新成长股票型证券投资基金、益民创新优势混合型证券投资基金、中邮核心成长股票型证券投资基金、华夏复兴股票型证券投资基金、富国天成红利灵活配置混合型证券投资基金、长信双利优选灵活配置混合型证券投资基金、富兰克林国海深化价值股票型证券投资基金、申万巴黎竞争优势股票型证券投资基金、新华优选成长股票型证券投资基金、金元比联成长动力灵活配置混合型证券投资基金、天治稳健双盈债券型证券

投资基金、中海蓝筹灵活配置混合型证券投资基金、长信利丰债券型证券投资基金、金元比联丰利债券型证券投资基金、交银施罗德先锋股票证券投资基金、东吴进取策略灵活配置混合型开放式证券投资基金、建信收益增强债券型证券投资基金、银华内需精选股票型证券投资基金 (LOF)、大成行业轮动股票型证券投资基金、交银施罗德上证180公司治理交易型开放式指数证券投资基金联接基金、上证180公司治理交易型开放式指数证券投资基金、富兰克林国海沪深300指数增强型证券投资基金、南方中证500指数证券投资基金 (LOF)、景顺长城能源基建股票型证券投资基金、中邮核心优势灵活配置混合型证券投资基金、工银瑞信中小盘成长股票型证券投资基金、东吴货币市场证券投资基金、博时创业成长股票型证券投资基金、招商信用添利债券型证券投资基金、易方达消费行业股票型证券投资基金、富国汇利分级债券型证券投资基金、大成景丰分级债券型证券投资基金、兴全沪深300指数增强型证券投资基金 (LOF)、工银瑞信深证红利交易型开放式指数证券投资基金、工银瑞信深证红利交易型开放式指数证券投资基金联接基金、富国可转换债券证券投资基金、大成深证成长40交易型开放式指数证券投资基金、大成深证成长40交易型开放式指数证券投资基金联接基金、泰达宏利领先中小盘股票型证券投资基金、交银施罗德信用添利债券证券投资基金、东吴中证新兴产业指数证券投资基金、工银瑞信四季收益债券型证券投资基金、招商安瑞进取债券型证券投资基金、汇添富社会责任股票型证券投资基金、工银瑞信消费服务行业股票型证券投资基金、易方达黄金主题证券投资基金 (LOF)、中邮中小盘灵活配置混合型证券投资基金、浙商聚潮产业成长股票型证券投资基金、嘉实领先成长股票型证券投资基金、广发中小板300交易型开放式指数证券投资基金、广发中小板300交易型开放式指数证券投资基金联接基金、南方保本混合型证券投资基金、交银施罗德先进制造股票证券投资基金、上投摩根新兴动力股票型证券投资基金、富兰克林国海策略回报灵活配置混合型证券投资基金、金元比联保本混合型证券投资基金、招商安达保本混合型证券投资基金、交银施罗德深证300价值交易型开放式指数证券投资基金、南方中国中小盘股票指数证券投资基金 (LOF)、交银施罗德深证300价值交易型开放式指数证券投资基金联接基金、富国中证500指数增强型证券投资基金 (LOF)、长信内需成长股票型证券投资基金、大成中证内地消费主题指数证券投资基金、中海消费主题精选股票型证券投资基

金、长盛同瑞中证200指数分级证券投资基金、景顺长城核心竞争力股票型证券投资基金、汇添富信用债债券型证券投资基金、光大保德信行业轮动股票型证券投资基金、富兰克林国海亚洲（除日本）机会股票型证券投资基金、汇添富逆向投资股票型证券投资基金、大成新锐产业股票型证券投资基金、申万菱信中小板指数分级证券投资基金、广发消费品精选股票型证券投资基金、鹏华金刚保本混合型证券投资基金、汇添富理财14天债券型证券投资基金、嘉实全球房地产证券投资基金、金元惠理新经济主题股票型证券投资基金、东吴保本混合型证券投资基金、建新社会责任股票型证券投资基金、嘉实理财宝7天债券型证券投资基金、富兰克林国海恒久信用债券型证券投资基金、大成月添利理财债券型证券投资基金、安信目标收益债券型证券投资基金、富国7天理财宝债券型证券投资基金、交银施罗德理财21天债券型证券投资基金、易方达中债新综合指数发起式证券投资基金（LOF）、工银瑞信信用纯债债券型证券投资基金、大成现金增利货币市场基金、景顺长城支柱产业股票型证券投资基金、易方达月月利理财债券型证券投资基金、摩根士丹利华鑫量化配置股票型证券投资基金、东方央视财经50指数增强型证券投资基金、交银施罗德纯债债券型发起式证券投资基金、鹏华理财21天债券型证券投资基金。

四、基金托管人的内部风险控制制度说明

1、内部控制目标

严格遵守国家有关托管业务的法律法规、行业监管规章和行内有关管理规定，守法经营、规范运作、严格监察，确保业务的稳健运行，保证基金财产的安全完整，确保有关信息的真实、准确、完整、及时，保护基金份额持有人的合法权益。

2、内部控制组织结构

风险管理委员会总体负责中国农业银行的风险管理与内部控制工作，对托管业务风险管理和内部控制工作进行监督和评价。托管业务部专门设置了风险管理处，配备了专职内控监督人员负责托管业务的内控监督工作，独立行使监督稽核职权。

3、内部控制制度及措施

具备系统、完善的制度控制体系，建立了管理制度、控制制度、岗位职责、业务操作流程，可以保证托管业务的规范操作和顺利进行；业务人员具备从业资格；业务管理实行严格的复核、审核、检查制度，授权工作实行集中控制，业务

印章按规程保管、存放、使用，账户资料严格保管，制约机制严格有效；业务操作区专门设置，封闭管理，实施音像监控；业务信息由专职信息披露人负责，防止泄密；业务实现自动化操作，防止人为事故的发生，技术系统完整、独立。

五、基金托管人对基金管理人运作基金进行监督的方法和程序

基金托管人通过参数设置将《基金法》、《运作办法》、基金合同、托管协议规定的投资比例和禁止投资品种输入监控系统，每日登录监控系统监督基金管理人的投资运作，并通过基金资金账户、基金管理人的投资指令等监督基金管理人的其他行为。

当基金出现异常交易行为时，基金托管人应当针对不同情况进行以下方式的处理：

1、电话提示。对媒体和舆论反映集中的问题，电话提示基金管理人；

2、书面警示。对本基金投资比例接近超标、资金头寸不足等问题，以书面方式对基金管理人进行提示；

3、书面报告。对投资比例超标、清算资金透支以及其他涉嫌违规交易等行为，书面提示有关基金管理人并报中国证监会。

六、基金托管人的权利与义务

1、根据《基金法》、《运作办法》及其他有关规定，基金托管人的权利包括但不限于：

(1) 获得基金托管费；

(2) 监督基金管理人对本基金的投资运作；

(3) 自本基金合同生效之日起，依法保管基金财产；

(4) 在基金管理人更换时，提名新任基金管理人；

(5) 根据本基金合同及有关规定监督基金管理人，对于基金管理人违反本基金合同或有关法律法规规定的行为，对基金财产、其他基金合同当事人的利益造成重大损失的情形，应及时呈报中国证监会，并采取必要措施保护基金及相关基金合同当事人的利益；

(6) 依法召集基金份额持有人大会；

(7) 按规定取得基金份额持有人名册；

(8) 法律法规规定的其他权利。

2、根据《基金法》、《运作办法》及其他有关规定，基金托管人的义务包括

但不限于：

- (1) 以诚实信用、勤勉尽责的原则持有并安全保管基金财产；
- (2) 设立专门的基金托管部，具有符合要求的营业场所，配备足够的、合格的熟悉基金托管业务的专职人员，负责基金财产托管事宜；
- (3) 建立健全内部风险控制、监察与稽核、财务管理及人事管理等制度，确保基金财产的安全，保证其托管的基金财产与基金托管人自有财产以及不同的基金财产相互独立；对所托管的不同基金财产分别设置账户，独立核算，分账管理，保证不同基金之间在名册登记、账户设置、资金划拨、账册记录等方面相互独立；
- (4) 除依据《基金法》、基金合同及其他有关规定外，不得为自己及任何第三人谋取利益，不得委托第三人托管基金财产；
- (5) 保管由基金管理人代表基金签订的与基金有关的重大合同及有关凭证；
- (6) 按规定开设基金财产的资金账户和证券账户；
- (7) 保守基金商业秘密。除《基金法》、基金合同及其他有关规定另有规定外，在基金信息公开披露前应予保密，不得向他人泄露；
- (8) 对基金财务会计报告、季度、半年度和年度基金报告出具意见，说明基金管理人在各重要方面的运作是否严格按照基金合同的规定进行；如果基金管理人未执行基金合同规定的行为，还应当说明基金托管人是否采取了适当的措施；
- (9) 保存基金托管业务活动的记录、账册、报表和其他相关资料不少于 15 年；
- (10) 按照基金合同的约定，根据基金管理人的投资指令，及时办理清算、交割事宜；
- (11) 办理与基金托管业务活动有关的信息披露事项；
- (12) 复核、审查基金管理人计算的基金资产净值和基金份额申购、赎回价格；
- (13) 按照规定监督基金管理人的投资运作；
- (14) 按规定制作相关账册并与基金管理人核对；
- (15) 依据基金管理人的指令或有关规定向基金份额持有人支付基金收益和

赎回款项；

(16) 按照规定召集基金份额持有人大会或配合基金管理人、基金份额持有人依法召集基金份额持有人大会；

(17) 因违反基金合同导致基金财产损失，应承担赔偿责任，其赔偿责任不因其退任而免除；

(18) 按规定监督基金管理人按照法律法规规定和基金合同履行其义务，基金管理人因违反基金合同造成基金财产损失时，应为基金向基金管理人追偿；

(19) 根据本基金合同和托管协议规定建立并保存基金份额持有人名册；

(20) 参加基金财产清算组，参与基金财产的保管、清理、估价、变现和分配；

(21) 面临解散、依法被撤销、破产或者由接管人接管其资产时，及时报告中国证监会和银行业监督管理机构，并通知基金管理人；

(22) 执行生效的基金份额持有人大会的决定；

(23) 法律法规、基金合同规定的以及中国证监会要求的其他义务。

三、相关服务机构

一、基金份额发售机构

1、直销机构

名称：景顺长城基金管理有限公司

住所：深圳市福田区中心四路1号嘉里建设广场第一座21层

法定代表人：赵如冰

批准设立文号：证监基金字[2003]76号

电话：0755-8237 0388-1661

传真：0755-2238 1325

联系人：严丽娟

2、代销机构

(1) 中国农业银行股份有限公司

注册地址：北京市东城区建国门内大街69号

办公地址：北京西城区复兴门内大街28号凯晨世贸中心东座F9

法定代表人：蒋超良

联系人：刘一宁

电话：010-85108227

传真：010-85109219

客户服务电话：95599

网址：www.abchina.com

(2) 中国工商银行股份有限公司

注册（办公）地址：北京市西城区复兴门内大街55号

法定代表人：姜建清

客户服务电话：95588（全国）

网址：www.icbc.com.cn

(3) 中国银行股份有限公司

注册（办公）地址：北京市西城区复兴门内大街1号

法定代表人：肖钢

客户服务电话：95566（全国）

网址：www.boc.cn

（4）交通银行股份有限公司

住所（办公）地址：上海市浦东新区银城中路 188 号

法定代表人：胡怀邦

联系人：曹榕

电话：021-58781234

传真：021-58408483

客户服务电话：95559

网址：www.bankcomm.com

（5）招商银行股份有限公司

注册（办公）地址：深圳市福田区深南大道 7088 号

法定代表人：傅育宁

联系人：邓炯鹏

客户服务电话：95555

网址：www.cmbchina.com

（6）上海浦东发展银行股份有限公司

注册地址：上海市浦东新区浦东南路 500 号

办公地址：上海市中山东一路 12 号

法定代表人：吉晓辉

联系人：高天、于慧

电话：（021）61618888

传真：（021）63604199

客户服务热线：95528

公司网站：www.spdb.com.cn

（7）中国民生银行股份有限公司

注册（办公）地址：北京市西城区复兴门内大街 2 号

法定代表人：董文标

联系人：董云巍

联系电话：010-58560666

传真：010-57092611

客户服务热线：95568

网址：www.cmbc.com.cn

（8）北京银行股份有限公司

注册地址：北京市西城区金融大街甲 17 号首层

办公地址：北京市西城区金融大街丙 17 号

法定代表人：闫冰竹

联系人：王曦

电话：010-66223584

传真：010-66226045

客户服务电话：010-95526

网址：www.bankofbeijing.com.cn

（9）中信银行股份有限公司

注册（办公）地址：北京市东城区朝阳门北大街 8 号富华大厦 C 座

法定代表人：田国立

电话：010-65541585

传真：010-65541230

客户服务电话：95558

网址：www.bank.ecitic.com

（10）平安银行股份有限公司

注册（办公）地址：深圳市深南东路 5047 号深圳发展银行大厦

法定代表人：肖遂宁

联系人：刘晓楠

电话：0755-22168532

传真：0755-25841098

客服热线：95501、95511-3

网址：www.bank.pingan.com

(11) 渤海银行股份有限公司

注册（办公）地址：天津市河西区马场道 201-205 号

法定代表人：刘宝凤

联系人：王宏

联系电话：022-58316666

传真：022-58316259

客户服务热线：400-888-8811

网址：www.cbhb.com.cn

(12) 温州银行股份有限公司

注册（办公）地址：温州市车站大道华海广场 1 号楼

法定代表人：夏瑞洲

客户服务电话：0577-96699

网址：www.wzbank.cn

(13) 浙商银行股份有限公司

注册（办公）地址：中国杭州市庆春路 288 号

法定代表人：张达洋

电话：0571-87659546

传真：0571-87659188

联系人：毛真海

客户服务热线：95527

银行网址：www.czbank.com

(14) 华夏银行股份有限公司

注册（办公）地址：北京市东城区建国门内大街 22 号

法定代表人：吴建

联系人：马旭

联系电话：010-85238425

客户服务电话：95577

公司网址：www.hxb.com.cn

(15) 金华银行股份有限公司

注册（办公）地址：浙江省金华市光南路 668 号（邮编：321015）

法定代表人：徐雅清

联系人：徐晓峰

电话：0579-83207775

传真：0579-82178321

客户服务电话：400-711-6668

银行网址：www.jhccb.com.cn

（16）嘉兴银行股份有限公司

注册（办公）地址：嘉兴市建国南路 409 号

法定代表人：许洪明

联系人：陈兢

电话：0573-82082676

传真：0573-82062161

客户服务电话：057396528

银行网址：www.bojx.com

（17）长城证券有限责任公司

注册（办公）地址：深圳市福田区深南大道 6008 号特区报业大厦 14、16、17 层

法定代表人：黄耀华

联系人：李春芳

电话：0755-83516089

传真：0755-83515567

客户服务热线：0755-33680000、400 6666 888

网址：www.cgws.com

（18）广发证券股份有限公司

注册地址：广州天河区天河北路 183-187 号大都会广场 43 楼（4301-4316 房）

办公地址：广东省广州天河北路大都会广场 5、18、19、36、38、39、41、42、43、44 楼

法定代表人：孙树明

联系人：黄岚

电话：020-87555888

传真：020-87555305

客户服务电话：95575

网址：www.gf.com.cn

(19) 中国银河证券股份有限公司

注册（办公）地址：北京市西城区金融大街 35 号国际企业大厦 C 座

法定代表人：陈有安

联系人：田薇

电话：010-66568430

传真：010-66568990

客户服务电话：4008-888-8888

网址：www.chinastock.com.cn

(20) 国泰君安证券股份有限公司

注册（办公）地址：上海市浦东新区商城路 618 号

法定代表人：万建华

联系人：芮敏祺

电话：(021) 38676666 转 6161

传真：(021) 38670161

客户服务电话：400 8888 666

网址：www.gtja.com

(21) 中信建投证券股份有限公司

注册（办公）地址：北京市朝阳区安立路 66 号 4 号楼

法定代表人：王常青

联系人：魏明

电话：(010) 85130588

传真：(010) 65182261

客户服务电话：4008888108

网址: www.csc108.com

(22) 申银万国证券股份有限公司

注册(办公)地址: 上海市常熟路 171 号

法定代表人: 丁国荣

联系人: 曹晔

电话: 021-54033888

传真: 021-54038844

客户服务电话: 95523

网址: www.sywg.com

(23) 招商证券股份有限公司

注册(办公)地址: 深圳市益田路江苏大厦 38-45 层

法定代表人: 宫少林

联系人: 林生迎

电话: 0755-82943666

传真: 0755-82943636

客户服务电话: 400-8888-111, 95565

网址: www.newone.com.cn

(24) 东方证券股份有限公司

注册(办公)地址: 上海市中山南路 318 号 2 号楼 22 层-29 层

法定代表人: 潘鑫军

联系人: 吴宇

电话: 021-63325888

传真: 021-63326173

客户服务电话: 95503

网址: www.dfzq.com.cn

(25) 国都证券有限责任公司

注册(办公)地址: 北京市东城区东直门南大街 3 号国华投资大厦 9 号 10 层

法定代表人: 常喆

联系人：黄静

电话：010-84183333

传真：010-84183311-3389

客服电话：400-818-8118

网址：www.guodu.com

（26）兴业证券股份有限公司

注册（办公）地址：福州市湖东路 268 号

法定代表人：兰荣

联系人：谢高得

电话：021-38565785

传真：021-38565783

客户服务电话：4008888123

网址：www.xyzq.com.cn

（27）光大证券股份有限公司

注册（办公）地址：上海市静安区新闻路 1508 号

法定代表人：徐浩明

联系人：刘晨、李芳芳

电话：021-22169999

传真：021-22169134

客户服务电话：4008888788、10108998

网址：www.ebscn.com

（28）海通证券股份有限公司

注册（办公）地址：上海市淮海中路 98 号

法定代表人：王开国

联系人：李笑鸣

电话：021-23219000

传真：021-23219100

客服电话：95553

网址：www.htsec.com

(29) 安信证券股份有限公司

注册(办公)地址:深圳市福田区金田路 4018 号安联大厦 35 层、28 层 A02 单元

法定代表人:牛冠兴

联系人:陈剑虹

电话:0755-82825551

传真:0755-82558355

客户服务电话:4008001001

网址:www.essence.com.cn

(30) 平安证券有限责任公司

注册(办公)地址:广东省深圳市福田区金田路大中华国际交易广场 8 层

法人代表:杨宇翔

联系人:郑舒丽

电话:0755-22626391

传真:0755-82400862

客户服务电话:95511-8

网址:www.pingan.com

(31) 国信证券股份有限公司

注册(办公)地址:深圳市罗湖区红岭中路 1012 号国信证券大厦十六层至二十六层

法定代表人:何如

联系人:齐晓燕

电话:0755-82130833

传真:0755-82133302

客户服务电话:95536

网址:www.guosen.com.cn

(32) 方正证券股份有限公司

注册(办公)地址:湖南省长沙市芙蓉中路二段华侨国际大厦 22-24 层

法定代表人:雷杰

联系人：邵艳霞

电话：0731-85832507

传真：0731-85832214

客服热线：95571

网址：www.foundersc.com

（33）天相投资顾问有限公司

注册地址：北京市西城区金融街 19 号富凯大厦 B 座 701

办公地址：北京市西城区金融街 5 号新盛大厦 B 座 4 层

法定代表人：林义相

联系人：林爽

电话：010-66045566

传真：010-66045500

客服热线：010-66045678

网址：www.txsec.com

（34）西部证券股份有限公司

注册（办公）地址：西安市东大街 232 号陕西信托大厦 16—17 层

法定代表人：刘建武

联系人：冯萍

电话：029-87406488

传真：029-87406387

客服热线：95582

网址：www.westsecu.com.cn

（35）华宝证券有限责任公司

注册（办公）地址：上海市浦东新区世纪大道 100 号上海环球金融中心 57
层

法定代表人：陈林

联系人：宋歌

电话：021-68778808

传真：021-68778108

客户服务电话:4008209898

网址: www.cnhbstock.com

(36) 爱建证券有限责任公司

注册(办公)地址: 上海市南京西路 758 号 24 楼

法定代表人: 郭林

联系人: 陈敏

电话: 021-32229888

传真: 021-68728703

客服热线: 021-63340678

网址: www.ajzq.com

(37) 华福证券有限责任公司

注册(办公)地址: 福州市五四路 157 号新天地大厦 7、8 层

法定代表人: 黄金琳

联系人: 张腾

电话: 0591-87383623

传真: 0591-87383610

客户服务电话: 96326 (福建省外请加拨 0591)

网址: www.hfzq.com.cn

(38) 信达证券股份有限公司

注册(办公)地址: 北京市西城区闹市口大街 9 号院 1 号楼

法定代表人: 高冠江

联系人: 唐静

电话: 010-63081000

传真: 010-63080978

客服热线: 400-800-8899

网址: www.cindasc.com

(39) 宏源证券股份有限公司

注册(办公)地址: 新疆乌鲁木齐市文艺路 233 号

法定代表人: 冯戎

联系人：李巍

电话：010-88085858

传真：010-88085195

客服热线：400-800-0562

网址：www.hysec.com

（40）华泰证券股份有限公司

注册（办公）地址：江苏省南京市中山东路 90 号华泰证券大厦

法定代表人：吴万善

联系人：万鸣

电话：025-83290979

客户服务电话：95597

网址：www.htsc.com.cn

（41）国金证券股份有限公司

注册（办公）地址：成都市东城根上街 95 号

法定代表人：冉云

联系人：金喆

电话：028-86690126

传真：028-86690126

客户服务电话：4006600109

网址：www.gjzq.com.cn

（42）中航证券有限公司

注册（办公）地址：南昌市红谷滩新区红谷中大道 1619 号国际金融大厦 A 座 41 楼

法定代表人：杜航

联系人：戴蕾

联系电话：0791-86768681

客户服务电话：400-8866-567

公司网址：www.avicsec.com

（43）中信证券股份有限公司

注册地址：深圳市深南路 7088 号招商银行大厦 A 层

办公地址：北京市朝阳区亮马桥路 48 号中信证券大厦

法定代表人：王东明

联系人：陈忠

电话：010-60838888

传真：010-60833739

客服电话：95558

网址：www.cs.ecitic.com

(44) 中国中投证券有限责任公司

注册（办公）地址：深圳市福田区益田路与福中路交界处荣超商务中心 A 栋第 18 层-21 层及第 04 层 01、02、03、05、11、12、13、15、16、18、19、20、21、22、23 单元

法定代表人：龙增来

联系人：刘毅

联系电话：0755-82023442

传真：0755-82026539

客服电话：400 600 8008

网址：www.china-invs.cn

(45) 长江证券股份有限公司

注册（办公）地址：武汉市新华路特 8 号长江证券大厦

法定代表人：胡运钊

联系人：李良

电话：027-65799999

传真：027-85481900

客户服务电话：95579 或 4008-888-999

网址：www.95579.com

(46) 东莞证券有限责任公司

注册（办公）地址：东莞市莞城区可园南路一号

法定代表人：张运勇

联系人：熊定炎

电话：0769-22116111

传真：0769-22116111

客户服务电话：961130

网址：www.dgzq.com.cn

（47）齐鲁证券有限公司

注册（办公）地址：济南市经七路 86 号

法定代表人：李玮

联系人：吴阳

电话：0531-68889155

传真：0531-68889752

客户服务电话：95538

网址：www.qlzq.com.cn

（48）国盛证券有限责任公司

注册（办公）地址：南昌市北京西路 88 号（江信国际金融大厦）

法定代表人：曾小普

联系人：陈明

电话：0791-86281305

传真：0791-86285337

客户服务电话：400 8222 111

网址：www.gsstock.com

（49）国海证券股份有限公司

注册地址：广西桂林市辅星路 13 号

办公地址：深圳市福田区竹子林四路光大银行大厦 3 楼

法定代表人：张雅锋

联系人：牛孟宇

联系电话：0755-83709350

传真：0755-83700205

客户服务电话：95563

公司网址: www.ghzq.com.cn

(50) 中信万通证券有限责任公司

注册地址: 青岛市崂山区苗岭路 29 号澳柯玛大厦 15 层 (1507-1510 室)

办公地址: 青岛市崂山区深圳路 222 号青岛国际金融中心 1 号楼第 20 层
(266061)

法定代表人: 杨宝林

联系人: 吴忠超

联系电话: 0532-85022326

传真: 0532-85022605

客户服务电话: 0532-96577

网址: www.zxwt.com.cn

(51) 深圳众禄基金销售有限公司

注册(办公)地址: 深圳市罗湖区深南东路 5047 号发展银行大厦 25 楼 I、

J 单元

法定代表人: 薛峰

联系人: 汤素娅

电话: 0755-33227950

传真: 0755-82080798

客户服务电话: 4006-788-887

网址: 众禄基金网 www.zlfund.cn

基金买卖网 www.jjmmw.com

(52) 杭州数米基金销售有限公司

注册地址: 杭州市余杭区仓前街道海曙路东 2 号

办公地址: 浙江省杭州市滨江区江南大道 3588 号恒生大厦 12 楼

法定代表人: 陈柏青

联系人: 周嫵旻

电话: 0571-28829790, 021-60897869

传真: 0571-26698533

客户服务电话: 4000-766-123

网址: www.fund123.cn

(53) 诺亚正行(上海)基金销售投资顾问有限公司

注册地址: 上海市金山区廊下镇漕廊公路 7650 号 205 室

办公地址: 上海市浦东新区陆家嘴银城中路 68 号时代金融中心 8 楼 801

法定代表人: 汪静波

联系人: 方成

电话: 021-38602377

传真: 021-38509777

客户服务电话: 400-821-5399

网址: www.noah-fund.com

基金管理人可根据《基金法》、《运作办法》、《销售办法》和基金合同等的规定, 选择其他符合要求的机构代理销售本基金, 并及时履行公告义务。

二、注册登记机构

名称: 景顺长城基金管理有限公司

住所: 深圳市福田区中心四路 1 号嘉里建设广场第一座 21 层

法定代表人: 赵如冰

电话: 0755-82370388-1668

传真: 0755-22381325

联系人: 杨波

三、律师事务所及经办律师

名称: 上海市通力律师事务所

住所: 上海市银城中路 68 号时代金融中心 19 楼

办公地址: 上海市银城中路 68 号时代金融中心 19 楼

负责人: 韩炯

电话: 021-31358666

传真: 021-31358600

经办律师: 吕红、安冬

联系人：安冬

四、会计师事务所及经办注册会计师

名称：安永华明会计师事务所（特殊普通合伙）

住所：北京市东城区东长安街1号东方广场安永大楼17层01-12室

办公地址：北京市东城区东长安街1号东方广场安永大楼17层01-12室

法定代表人：吴港平

电话：(010) 58153000、(0755) 25028288

传真：(010) 85188298、(0755) 25026188

经办注册会计师：昌华、陈立群

四、基金的名称

景顺长城核心竞争力股票型证券投资基金

五、基金的类型

契约型开放式

六、基金的投资目标

本基金通过投资于具有投资价值的优质企业，分享其在中国经济增长的大背景下的可持续性增长，以实现基金资产的长期资本增值。

七、基金的投资方向

本基金投资范围包括国内依法发行上市的股票（包含中小板、创业板及其他经中国证监会核准上市的股票）、债券、货币市场工具、权证、资产支持证券、股指期货及法律法规或中国证监会允许基金投资的其他金融工具，但须符合中国证监会的相关规定。如法律法规或监管机构以后允许基金投资的其它品种，本基

金管理人在履行适当程序后，可以将其纳入投资范围。

本基金将基金资产的60%-95%投资于股票等权益类资产（其中，权证投资比例不超过基金资产净值的3%），将基金资产的5%-40%投资于债券和现金等固定收益类品种（其中，现金或到期日在一年以内的政府债券不低于基金资产净值的5%）。

本基金投资于具有核心竞争力的公司股票的资产不低于基金股票资产的80%。

本基金参与股指期货交易，应符合法律法规规定和基金合同约定的投资限制并遵守相关期货交易所的业务规则。

八、基金的投资策略

（一）资产配置

基金经理依据定期公布的宏观和金融数据以及投资部门对于宏观经济、股市政策、市场趋势的综合分析，运用宏观经济模型（MEM）做出对于宏观经济的评价，结合基金合同、投资制度的要求提出资产配置建议，经投资决策委员会审核后形成资产配置方案。

（二）股票投资策略

本基金股票投资主要遵循“自下而上”的个股投资策略，利用我公司股票研究数据库（SRD）对企业进行深入细致的分析，并进一步挖掘出具有较强核心竞争力的公司，最后以财务指标验证核心竞争力分析的结果。

2.1 股票研究数据库（SRD）

首先利用景顺长城“股票研究数据库（SRD）”中的标准分析模板对上市公司的品质和估值水平进行鉴别，制定股票买入名单。其中重点考察：

（1）业务价值（Franchise Value）

寻找拥有高进入壁垒的上市公司，其一般具有以下一种或多种特征：产品定价能力、创新技术、资金密集、优势品牌、健全的销售网络及售后服务、规模经济等。在经济增长时它们能创造持续性的成长，经济衰退时亦能度过难关，享有高于市场平均水平的盈利能力，进而创造高业务价值，达致长期资本增值。

（2）估值水平（Valuation）

对成长、价值、收益三类股票设定不同的估值指标。

成长型股票（G）：用来衡量成长型上市公司估值水平的主要指标为 PEG，即市盈率除以盈利增长率。为了使投资人能够达到长期获利目标，我们在选股时将会谨慎地买进价格与其预期增长速度相匹配的股票。

价值型股票（V）：分析股票内在价值的基础是将公司的净资产收益率与其资本成本进行比较。我们在挑选价值型股票时，会根据公司的净资产收益率与资本成本的相对水平判断公司的合理价值，然后选出股价相对于合理价值存在折扣的股票。

收益型股票（I）：是依靠分红取得较好收益的股票。我们挑选收益型股票，要求其保持持续派息的政策，以及较高的股息率水平。

（3）管理能力（Management）

注重公司治理、管理层的稳定性以及管理班子的构成、学历、经验等，了解其管理能力以及是否诚信。

（4）自由现金流量与分红政策（Cash Generation Capability）

注重企业创造现金流量的能力以及稳定透明的分红派息政策。

2.2 核心竞争力分析

在“景顺长城股票数据库”筛选出来的买入名单的基础上，本基金将优先投资于“核心竞争力”较强的公司。本基金认为，所谓“核心竞争力”是指在经营与管理、产品和技术与生产等公司内在增长动力上具备其中一方面或多个方面的突出优势，并为竞争对手所难以模仿、难以替代或难以超越。“核心竞争力”是公司在中国经济转型、政策变化或行业不同周期中取得可持续的竞争优势的保证。基金管理人主要采用定性的方式评估公司是否具有核心竞争力，并以财务指标来进行验证。核心竞争力主要体现在以下三个方面：

（1）经营与管理

管理层能力：专业、正直诚实和勤奋的管理层是公司发展的基本条件；

公司治理：公司治理结构良好和信息透明是维护股东利益的保障，并且能规避许多风险事件的发生；

公司的战略规划：理性、符合公司长远利益的战略规划才能使公司拥有可持续发展的商业模式。

组织能力：即公司整合其内部资源的能力，是公司实施商业决策、达到商业目标的关键。

流程：完善、高效的业务流程是企业经营成功的重要体现。

（2）技术与生产

技术：具备突出的技术优势、技术积累或专利权，通过不断强化技术壁垒，增强其在产业链中的盈利能力或行业中的竞争优势。

生产：先进的生产能力和高效的生产效率是公司在保证产品质量的前提下，实现控制成本、利润最大化的保障。

（3）产品/服务、渠道和品牌

主要考察公司的产品或是服务是否给客户提供了附加值或较大程度的改善了用户体验。具体的产品策略及其重要性包括：差异化的产品能形成一定程度上的不可替代性，增强公司相对于买方的议价能力，并维护公司的利润空间；而产品的创新不仅可以使公司获得新的市场份额，还可以使公司避免价格战；产品多元化则可能有助于公司度过行业的下行周期，维持甚至提高销售额，有利于改变其所处的竞争格局。

与产品销售最直接相关的是渠道，与渠道的战略伙伴关系，是公司产品抢占市场，提高市场份额的有力支持。

公司品牌对于提升客户忠诚度和客户粘度具有极为重要的意义，使得公司能够在起初竞争激烈的行业环境中脱颖而出，并扩大优势，巩固行业优势地位。

对于挑选出来的被认为具备较强核心竞争力的公司，本基金将通过财务分析中的成长性指标，验证基金管理人对其核心竞争力的分析；同时结合估值和流动性分析，在股价低于内在价值时买入。

财务分析指标：

主要以未来二到三年的净利润增长率是否高于行业平均水平来验证公司的成长潜力。

估值分析：主要指标有PE、PEG、PB、PCF、PS、EV/EBITDA等。

流动性分析：主要指标有市场流通量、股东分散性等。

（三）债券投资策略

债券投资在保证资产流动性的基础上，采取利率预期策略、信用策略和时机

策略相结合的积极性投资方法，力求在控制各类风险的基础上获取稳定的收益。

3.1 自上而下确定组合久期及类属资产配置

通过对宏观经济、货币和财政政策、市场结构变化、资金流动情况的研究，结合宏观经济模型（MEM）判断收益率曲线变动的趋势及幅度，确定组合久期。进而根据各类属资产的预期收益率，结合类属配置模型确定类别资产配置。

3.2 自下而上个券选择

通过预测收益率曲线变动的幅度和形状，对比不同信用等级、在不同市场交易债券的到期收益率，结合考虑流动性、票息、税收、可否回购等其它决定债券价值的因素，发现市场中个券的相对失衡状况。重点选择的债券品种包括：a、在类似信用质量和期限的债券中到期收益率较高的债券；b、有较好流动性的债券；c、存在信用溢价的债券；d、较高债性或期权价值的可转债；e、收益率水平合理的新券或者市场尚未正确定价的创新品种。

（1）利率预期策略

基金管理人密切跟踪最新发布的宏观经济数据和金融运行数据，分析宏观经济运行的可能情景，预测财政政策、货币政策等政府宏观经济政策取向，分析金融市场资金供求状况变化趋势，在此基础上预测市场利率水平变动趋势，以及收益率曲线变化趋势。在预期市场利率水平将上升时，降低组合的久期；预期市场利率将下降时，提高组合的久期。并根据收益率曲线变化情况制定相应的债券组合期限结构策略如子弹型组合、哑铃型组合或者阶梯型组合等。

（2）信用策略

基金管理人密切跟踪国债、金融债、企业（公司）债等不同债券种类的利差水平，结合各类券种税收状况、流动性状况以及发行人信用质量状况的分析，评定不同债券类属的相对投资价值，确定组合资产在不同债券类属之间的配置比例。

个券选择层面，基金管理人对所有投资的信用品种进行详细的财务分析和非财务分析。财务分析方面，以企业财务报表为依据，对企业规模、资产负债结构、偿债能力和盈利能力四方面进行评分，非财务分析方面（包括管理能力、市场地位和发展前景等指标）则主要采取实地调研和电话会议的形式实施。通过打分来评判该企业是低风险、高风险还是绝对风险的企业，重点投资于低风险的企业债

券；对于高风险企业，有相应的投资限制；不投资于绝对风险的债券。

（3）时机策略

1) 骑乘策略。当收益率曲线比较陡峭时，也即相邻期限利差较大时，可以买入期限位于收益率曲线陡峭处的债券，也即收益率水平处于相对高位的债券，随着持有期限的延长，债券的剩余期限将会缩短，从而此时债券的收益率水平将会较投资期初有所下降，通过债券的收益率的下滑，进而获得资本利得收益。

2) 息差策略。利用回购利率低于债券收益率的情形，通过正回购将所获得资金投资于债券以获取超额收益。

3) 利差策略。对两个期限相近的债券的利差进行分析，从而对利差水平的未来走势做出判断，从而进行相应的债券置换。当预期利差水平缩小时，可以买入收益率高的债券同时卖出收益率低的债券，通过两债券利差的缩小获得投资收益；当预期利差水平扩大时，可以买入收益率低的债券同时卖出收益率高的债券，通过两债券利差的扩大获得投资收益。

（四）股指期货投资策略

本基金参与股指期货交易，以套期保值为目的，制定相应的投资策略。

4.1 时点选择：基金管理人在交易股指期货时，重点关注当前经济状况、政策倾向、资金流向、和技术指标等因素。

4.2 套保比例：基金管理人根据对指数点位区间判断，在符合法律法规的前提下，决定套保比例。再根据基金股票投资组合的贝塔值，具体得出参与股指期货交易的买卖张数。

4.3 合约选择：基金管理人根据股指期货当时的成交金额、持仓量和基差等数据，选择和基金组合相关性高的股指期货合约为交易标的。

九、业绩比较基准

本基金业绩比较基准为：

沪深 300 指数×80%+中证全债指数×20%。

如果上述基准指数停止计算编制或更改名称，或者今后法律法规发生变化，

或者有更权威的、更能为市场普遍接受的业绩比较基准推出，或者是市场上出现更加适合用于本基金的业绩基准的股票指数时，本基金可以与基金托管人协商一致并报中国证监会备案后变更业绩比较基准并及时公告，但不需要召开基金份额持有人大会。

十、风险收益特征

本基金是股票型基金，属于风险程度较高的投资品种，其预期风险收益水平高于货币型基金、债券型基金与混合型基金。

十一、投资组合报告（未经审计）

景顺长城基金管理人的董事会及董事保证本报告所载资料不存在虚假记载、误导性陈述或重大遗漏，并对其内容的真实性、准确性和完整性承担个别及连带责任。

基金托管人中国农业银行股份有限公司根据基金合同规定，已经复核了本投资组合报告的内容，保证复核内容不存在虚假记载、误导性陈述或者重大遗漏。

本投资组合报告所载数据截至 2012 年 9 月 30 日，本报告中所列财务数据未经审计。

1、报告期末基金资产组合情况

序号	项目	金额（元）	占基金总资产的比例（%）
1	权益投资	469,396,352.81	89.43
	其中：股票	469,396,352.81	89.43
2	固定收益投资	30,024,000.00	5.72
	其中：债券	30,024,000.00	5.72
	资产支持证券	-	-
3	金融衍生品投资	-	-
4	买入返售金融资产	-	-
	其中：买断式回购的买入返售金融资产	-	-
5	银行存款和结算备付金合计	22,010,060.78	4.19
6	其他资产	3,455,422.14	0.66
7	合计	524,885,835.73	100.00

2、报告期末按行业分类的股票投资组合

代码	行业类别	公允价值（元）	占基金资产净值比例（%）
----	------	---------	--------------

A	农、林、牧、渔业	-	-
B	采掘业	6,730,000.00	1.29
C	制造业	252,012,006.00	48.43
C0	食品、饮料	-	-
C1	纺织、服装、皮毛	4,247,550.00	0.82
C2	木材、家具	13,933,933.20	2.68
C3	造纸、印刷	-	-
C4	石油、化学、塑胶、塑料	-	-
C5	电子	35,808,118.68	6.88
C6	金属、非金属	45,683,835.95	8.78
C7	机械、设备、仪表	79,847,867.57	15.34
C8	医药、生物制品	72,490,700.60	13.93
C99	其他制造业	-	-
D	电力、煤气及水的生产和供应业	-	-
E	建筑业	63,939,582.03	12.29
F	交通运输、仓储业	-	-
G	信息技术业	24,438,813.63	4.70
H	批发和零售贸易	5,998,720.00	1.15
I	金融、保险业	33,299,036.38	6.40
J	房地产业	75,603,694.77	14.53
K	社会服务业	2,800,000.00	0.54
L	传播与文化产业	1,546,000.00	0.30
M	综合类	3,028,500.00	0.58
	合计	469,396,352.81	90.20

3、报告期末按公允价值占基金资产净值比例大小排序的前十名股票投资明细

序号	股票代码	股票名称	数量（股）	公允价值（元）	占基金资产净值比例（%）
1	002325	洪涛股份	2,200,213	36,039,488.94	6.93
2	000651	格力电器	1,150,000	24,587,000.00	4.72
3	600518	康美药业	1,500,000	23,730,000.00	4.56
4	000423	东阿阿胶	449,930	17,421,289.60	3.35
5	600104	上汽集团	1,202,440	16,281,037.60	3.13
6	002415	海康	557,051	15,441,453.72	2.97

		威视			
7	600048	保利地产	1,320,000	14,203,200.00	2.73
8	002230	科大讯飞	499,356	14,191,697.52	2.73
9	600383	金地集团	2,800,194	14,084,975.82	2.71
10	002572	索菲亚	796,680	13,933,933.20	2.68

4、报告期末按债券品种分类的债券投资组合

序号	债券品种	公允价值（元）	占基金资产净值比例（%）
1	国家债券	-	-
2	央行票据	-	-
3	金融债券	30,024,000.00	5.77
	其中：政策性金融债	30,024,000.00	5.77
4	企业债券	-	-
5	企业短期融资券	-	-
6	中期票据	-	-
7	可转债	-	-
8	其他	-	-
9	合计	30,024,000.00	5.77

5、报告期末按公允价值占基金资产净值比例大小排名的前五名债券投资明细

序号	债券代码	债券名称	数量（张）	公允价值（元）	占基金资产净值比例（%）
1	120305	12进出05	300,000	30,024,000.00	5.77

6、报告期末按公允价值占基金资产净值比例大小排名的前十名资产支持证券投资明细

本基金本报告期末未持有资产支持证券。

7、报告期末按公允价值占基金资产净值比例大小排名的前五名权证投资明细

本基金本报告期末未持有权证。

8、投资组合报告附注

(1) 本报告期内未出现基金投资的前十名证券的发行主体被监管部门立案调查或者在报告编制日前一年内受到公开谴责、处罚的情况。

(2) 本基金投资的前十名股票未超出基金合同规定的备选股票库。

(3) 其他资产构成

序号	名称	金额 (元)
1	存出保证金	60,481.17
2	应收证券清算款	1,827,976.04
3	应收股利	164,790.07
4	应收利息	461,838.35
5	应收申购款	940,336.51
6	其他应收款	-
7	待摊费用	-
8	其他	-
9	合计	3,455,422.14

(4) 报告期末持有的处于转股期的可转换债券明细
本基金本报告期末未持有处于转股期的可转换债券。

(5) 报告期末前十名股票中存在流通受限情况的说明
本基金本报告期末前十名股票中不存在流通受限的情况。

十二、基金的业绩

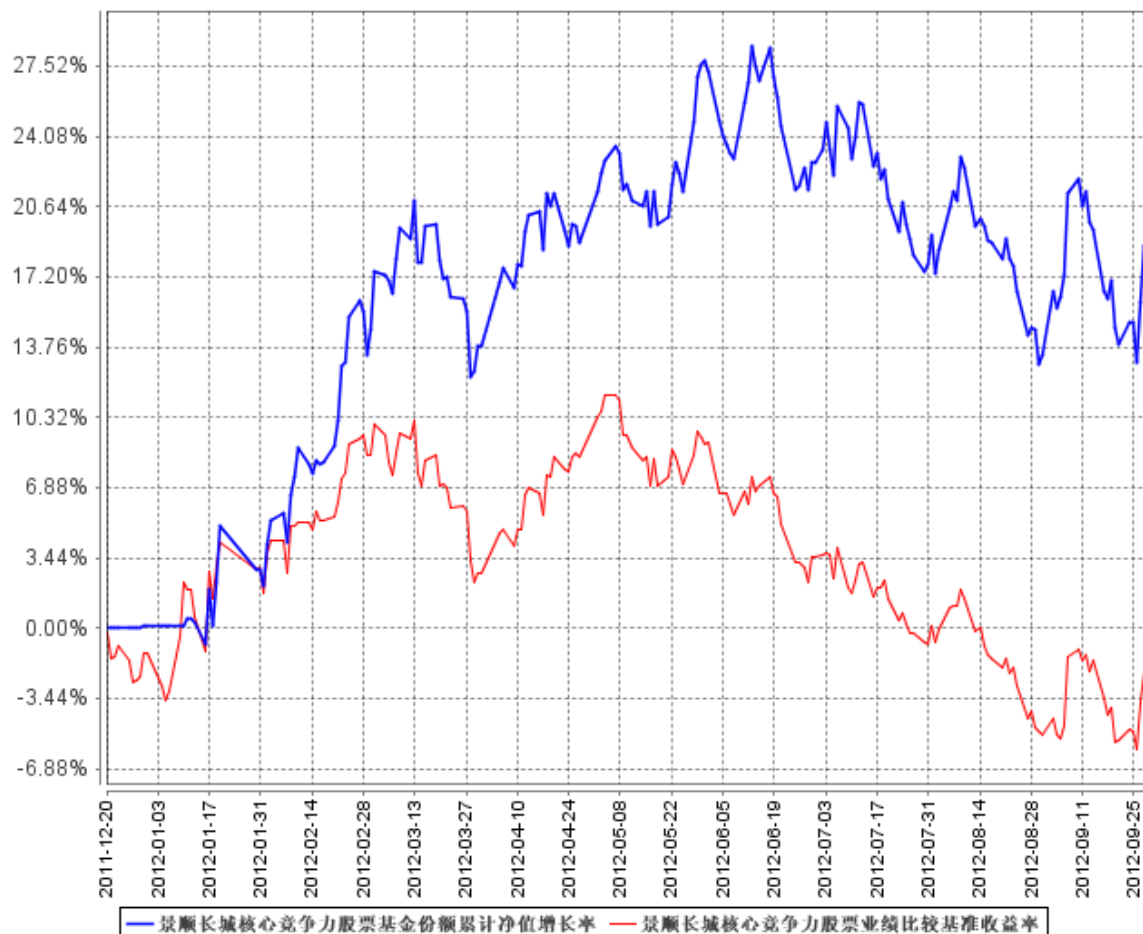
基金管理人承诺以诚实信用、勤勉尽责的原则管理和运用基金资产，但不保证基金一定盈利。基金的过往业绩并不代表其未来表现。投资有风险，投资者在作出投资决策前应仔细阅读本基金的招募说明书。基金业绩数据截至 2012 年 9 月 30 日。

1、净值增长率与同期业绩比较基准收益率比较表

阶段	净值增长率①	净值增长率 标准差②	业绩比较基 准收益率③	业绩比较基 准收益率标 准差④	①—③	②—④
2011年12月20日至 2011年12月31日	0.10%	0.03%	-1.23%	0.75%	1.33%	-0.72%
2012年1月1日至2012 年9月30日	18.62%	1.23%	-0.99%	1.02%	19.61%	0.21%
2011年12月20日至 2012年9月	18.74%	1.20%	-2.21%	1.01%	20.95%	0.19%

30日						
-----	--	--	--	--	--	--

2、自基金合同生效以来基金累计净值增长率变动及其与同期业绩比较基准收益率变动的比较



注：本基金的资产配置比例为：本基金将基金资产的 60%–95% 投资于股票等权益类资产（其中，权证投资比例不超过基金资产净值的 3%），将基金资产的 5%–40% 投资于债券和现金等固定收益类品种（其中，现金或到期日在一年以内的政府债券不低于基金资产净值的 5%）。本基金投资于具有核心竞争力的公司股票的资产不低于基金股票资产的 80%。本基金的建仓期为自 2011 年 12 月 20 日基金合同生效日起 6 个月。建仓期结束时，本基金投资组合达到上述投资组合比例的要求。基金合同生效日（2011 年 12 月 20 日）起至本报告期末不满一年。

十三、基金的费用与税收

一、与基金运作有关的费用

（一）、基金费用的种类

- 1、基金管理人的管理费；
- 2、基金托管人的托管费；
- 3、《基金合同》生效后与基金相关的信息披露费用；
- 4、《基金合同》生效后与基金相关的会计师费、律师费和诉讼费；

- 5、基金份额持有人大会费用；
- 6、基金的证券交易费用；
- 7、证券账户开户费用和银行账户维护费；
- 8、基金的银行汇划费用；
- 9、按照国家有关规定和《基金合同》约定，可以在基金财产中列支的其他费用。

本基金终止清算时所发生费用，按实际支出额从基金财产总值中扣除。

（二）、基金费用计提方法、计提标准和支付方式

1、基金管理人的管理费

本基金的管理费按前一日基金资产净值的 1.5%年费率计提。管理费的计算方法如下：

$$H=E \times 1.5\% \div \text{当年天数}$$

H 为每日应计提的基金管理费

E 为前一日的基金资产净值

基金管理费每日计算，逐日累计至每月月末，按月支付，由基金管理人向基金托管人发送基金管理费划付指令，经基金托管人复核后于次月首日起 3 个工作日内从基金财产中一次性支付给基金管理人，若遇法定节假日、休息日，支付日期顺延。

2、基金托管人的托管费

本基金的托管费按前一日基金资产净值的 0.25%年费率计提。托管费的计算方法如下：

$$H=E \times 0.25\% \div \text{当年天数}$$

H 为每日应计提的基金托管费

E 为前一日的基金资产净值

基金托管费每日计算，逐日累计至每月月末，按月支付。由基金管理人向基金托管人发送基金管理费划付指令，经基金托管人复核后于次月首日起 3 个工作日内从基金财产中一次性支付给基金托管人，若遇法定节假日、休息日，支付日期顺延。

上述一、基金费用的种类中第 3—7 项费用由基金托管人根据其他有关法律、法规及相应协议的规定，按费用支出金额支付，列入或摊入当期基金费用。

二、与基金销售有关的费用

1、认购费

(1) 投资者认购需全额缴纳认购费用。认购费用不列入基金财产，主要用于本基金的市场推广、销售、注册登记等募集期间发生的各项费用。认购费率按认购金额采用比例费率，投资者在一天之内如果有多笔认购，适用费率按单笔分别计算。当需要采取比例配售方式对有效认购金额进行部分确认时，投资者认购费率按照有效认购申请确认金额所对应的费率计算。费率表如下：

认购金额 (M)	认购费率
M < 100 万	1.2%
100 万 ≤ M < 500 万	0.8%
500 万 ≤ M < 1000 万	0.2%
M ≥ 1000 万	按笔收取，1000 元/笔

(2) 计算公式

净认购金额 = 认购金额 / (1 + 认购费率)；

认购费用 = 认购金额 - 净认购金额

认购份额 = (净认购金额 + 认购利息) / 基金份额发售面值。

认购费用以人民币元为单位，计算结果按照四舍五入方法，保留到小数点后两位；认购份额计算结果保留到小数点后两位，小数点后两位以后的部分尾数舍去，由此误差产生的损失由基金财产承担，产生的收益归基金财产所有。

2、申购费

(1) 本基金的申购费用由申购本基金的投资者承担，不列入基金财产，主要用于本基金的市场推广、销售、注册登记等各项费用。

本基金的申购费率不高于 1.5%，随申购金额的增加而递减，适用以下前端收费费率标准：

申购金额 (M)	申购费率
M < 100 万	1.5%

100 万 \leq M<500 万	1.0%
500 万 \leq M<1000 万	0.3%
M \geq 1000 万	按笔收取, 1000 元/笔

(2) 计算公式

基金的申购金额包括申购费用和净申购金额, 其中:

净申购金额 = 申购金额 / (1 + 申购费率)

申购费用 = 申购金额 - 净申购金额

申购份额 = 净申购金额 / T 日基金份额净值

3、赎回费

(1) 本基金的赎回费用由赎回基金份额的基金份额持有人承担, 赎回费总额的 25% 应归基金财产, 其余用于支付注册登记费和其他必要的手续费。

本基金的赎回费率不高于 0.5%, 随持有期限的增加而递减。

持有期	赎回费率
1 年以内	0.5%
1 年以上 (含) - 2 年	0.25%
2 年以上 (含)	0

注: 就赎回费而言, 1 年指 365 天, 2 年指 730 天。

(2) 计算公式

采用“份额赎回”方式, 赎回价格以 T 日的基金份额净值为基准进行计算, 基金的赎回金额为赎回总金额扣减赎回费用, 其中:

赎回总金额 = 赎回份额 \times T 日基金份额净值

赎回费用 = 赎回总金额 \times 赎回费率

赎回金额 = 赎回总金额 - 赎回费用

4、转换费

(1) 本基金的转换费用由赎回费和申购补差费组成, 转出时收取赎回费, 转入时收取申购补差费。其中赎回费的收取标准遵循本招募说明书的约定, 申购补差费的收取标准为: 申购补差费 = MAX【转出净额在转入基金中对应的申购费用 - 转出净额在转出基金中对应的申购费用, 0】。

(2) 本基金转换交易的计算

本基金的转换交易包括了基金转出和基金转入，其中：

①基金转出时赎回费的计算：

由股票基金转出时：

转出总额=转出份额×转出基金当日基金份额净值

由货币基金转出时：

转出总额=转出份额×转出基金当日基金份额净值+待结转收益（全额转出时）

赎回费用=转出总额×转出基金赎回费率

转出净额=转出总额－赎回费用

②基金转入时申购补差费的计算：

净转入金额=转出净额－申购补差费

其中，申购补差费= MAX【转出净额在转入基金中对应的申购费用－转出净额在转出基金中对应的申购费用，0】

转入份额=净转入金额 / 转入基金当日基金份额净值

三、不列入基金费用的项目

基金管理人和基金托管人因未履行或未完全履行义务导致的费用支出或基金财产的损失，以及处理与基金运作无关的事项发生的费用等不列入基金费用。基金合同生效前的相关费用，包括但不限于验资费、会计师和律师费、信息披露费等费用不列入基金费用。

四、费用调整

基金管理人和基金托管人可根据基金发展情况调整基金管理费率和基金托管费率。降低基金管理费率和基金托管费率，无须召开基金份额持有人大会。基金管理人必须依照有关规定最迟于新的费率实施日前在指定媒体上刊登公告。

五、基金税收

基金和基金份额持有人根据国家法律法规的规定，履行纳税义务。

十四、对招募说明书更新部分的说明

1. 在“第三部分、基金管理人”部分，更新了主要人员情况的相关信息；
2. 在“四、基金托管人”部分，更新了托管人相关情况信息；
3. 在“五、相关服务机构”部分，更新了代销机构、会计师事务所及经办注册会计师的相关信息；
4. 在“八、基金的申购、赎回、转及其他注册登记业务”部分，更新了定期定额投资的相关信息；
5. 在“九、基金的投资”部分，更新了基金的投资组合报告，数据截至 2012 年 9 月 30 日，更新了“投资决策流程”所涉及部门的职责的相关表述；
6. 更新了“十、基金的业绩”部分，数据截至 2012 年 9 月 30 日；
7. 在“二十一、对基金份额持有人的服务”更新了持有人交易资料的寄送服务相关的信息；
8. 在“二十二、其他应披露事项”更新近期发布与本基金有关的公告目录，目录更新至 2012 年 12 月 20 日。

景顺长城基金管理有限公司

二〇一三年二月二日