

大成景阳领先股票型证券投资基金 2012 年年度报告

2012 年 12 月 31 日

基金管理人：大成基金管理有限公司

基金托管人：中国农业银行股份有限公司

送出日期：2013 年 3 月 26 日

§ 1 重要提示及目录

1.1 重要提示

基金管理人的董事会、董事保证本报告所载资料不存在虚假记载、误导性陈述或重大遗漏，并对其内容的真实性、准确性和完整性承担个别及连带的法律责任。本年度报告已经三分之二以上独立董事签字同意，并由董事长签发。

基金托管人中国农业银行股份有限公司根据本基金合同规定，于 2013 年 3 月 25 日复核了本报告中的财务指标、净值表现、利润分配情况、财务会计报告、投资组合报告等内容，保证复核内容不存在虚假记载、误导性陈述或者重大遗漏。

基金管理人承诺以诚实信用、勤勉尽责的原则管理和运用基金资产，但不保证基金一定盈利。

基金的过往业绩并不代表其未来表现。投资有风险，投资者在作出投资决策前应仔细阅读本基金的招募说明书及其更新。

本报告财务资料已经审计。普华永道中天会计师事务所有限公司为本基金出具了无保留意见的审计报告，请投资者注意阅读。

本报告期自 2012 年 01 月 01 日起至 12 月 31 日止。

1.2 目录

§1 重要提示及目录	1
1.1 重要提示.....	1
1.2 目录.....	2
§2 基金简介	4
2.1 基金基本情况.....	4
2.2 基金产品说明.....	4
2.3 基金管理人和基金托管人.....	4
2.4 信息披露方式.....	5
2.5 其他相关资料.....	5
§3 主要财务指标、基金净值表现及利润分配情况	5
3.1 主要会计数据和财务指标.....	5
3.2 基金净值表现.....	6
3.3 过去三年基金的利润分配情况.....	7
§4 管理人报告	7
4.1 基金管理人及基金经理情况.....	7
4.2 管理人对报告期内本基金运作合规守信情况的说明.....	9
4.3 管理人对报告期内公平交易情况的专项说明.....	10
4.4 管理人对报告期内基金的投资策略和业绩表现的说明.....	10
4.5 管理人对宏观经济、证券市场及行业走势的简要展望.....	11
4.6 管理人内部有关本基金的监察稽核工作情况.....	11
4.7 管理人对报告期内基金估值程序等事项的说明.....	12
4.8 管理人对报告期内基金利润分配情况的说明.....	13
§5 托管人报告	13
5.1 报告期内本基金托管人合规守信情况声明.....	13
5.2 托管人对报告期内本基金投资运作合规守信、净值计算、利润分配等情况的说明.....	13
5.3 托管人对本年度报告中财务信息等内容真实、准确和完整发表意见.....	13
§6 审计报告	14
§7 年度财务报表	15
7.1 资产负债表.....	15
7.2 利润表.....	16
7.3 所有者权益（基金净值）变动表.....	17
7.4 报表附注.....	18
§8 投资组合报告	39
8.1 期末基金资产组合情况.....	39
8.2 期末按行业分类的股票投资组合.....	39
8.3 期末按公允价值占基金资产净值比例大小排序的所有股票投资明细.....	40
8.4 报告期内股票投资组合的重大变动.....	41
8.5 期末按债券品种分类的债券投资组合.....	43
8.6 期末按公允价值占基金资产净值比例大小排名的前五名债券投资明细.....	43
8.7 期末按公允价值占基金资产净值比例大小排名的所有资产支持证券投资明细.....	43
8.8 期末按公允价值占基金资产净值比例大小排名的前五名权证投资明细.....	43
8.9 投资组合报告附注.....	43
§9 基金份额持有人信息	44

9.1 期末基金份额持有人户数及持有人结构.....	44
9.2 期末基金管理人的从业人员持有本基金的情况.....	44
§ 10 开放式基金份额变动.....	44
§ 11 重大事件揭示.....	45
11.1 基金份额持有人大会决议.....	45
11.2 基金管理人、基金托管人的专门基金托管部门的重大人事变动.....	45
11.3 涉及基金管理人、基金财产、基金托管业务的诉讼.....	45
11.4 基金投资策略的改变.....	45
11.5 为基金进行审计的会计师事务所情况.....	45
11.6 管理人、托管人及其高级管理人员受稽查或处罚等情况.....	45
11.7 基金租用证券公司交易单元的有关情况.....	45
11.8 其他重大事件.....	48
§12 备查文件目录.....	49
12.1 备查文件目录.....	49
12.2 存放地点.....	49
12.3 查阅方式.....	49

§ 2 基金简介

2.1 基金基本情况

基金名称	大成景阳领先股票型证券投资基金
基金简称	大成景阳领先股票
基金主代码	519019
交易代码	519019
基金运作方式	契约型开放式
基金合同生效日	2007 年 12 月 11 日
基金管理人	大成基金管理有限公司
基金托管人	中国农业银行股份有限公司
报告期末基金份额总额	3,848,863,644.34 份
基金合同存续期	不定期

2.2 基金产品说明

投资目标	追求基金资产长期增值
投资策略	本基金将通过定量与定性分析相结合的方式，选择代表我国新兴经济体特点、具有核心竞争力的领先上市公司进行投资，分享中国经济高速成长果实，获取超额收益。还将在基金合同允许的范围内，根据国内外宏观经济情况、国内外证券市场估值水平，阶段性不断调整股票资产和其它资产之间的大类资产配置比例。其中，全球主要股市的市盈率比较、我国 GDP 增速、上市公司总体盈利增长速度、股市和债市的预期收益率比较以及利率水平，是确定大类资产配置比例的主要因素。
业绩比较基准	80%×沪深 300 指数+20%×中信标普全债指数
风险收益特征	大成景阳领先股票型证券投资基金是股票型基金，风险高于货币市场基金、债券基金和混合型基金，属于高风险收益的基金品种。

2.3 基金管理人和基金托管人

项目		基金管理人	基金托管人
名称		大成基金管理有限公司	中国农业银行股份有限公司
信息披露负责人	姓名	杜鹏	李芳菲
	联系电话	0755-83183388	010-66060069
	电子邮箱	dupeng@dcfund.com.cn	lifangfei@abchina.com
客户服务电话		4008885558	95599
传真		0755-83199588	010-63201816
注册地址		深圳市福田区深南大道 7088 号招商银行大厦 32 层	北京市东城区建国门内大街 69 号

办公地址	深圳市福田区深南大道 7088 号招商银行大厦 32 层	北京市西城区复兴门内大街 28 号凯晨世贸中心东座 F9
邮政编码	518040	100031
法定代表人	张树忠	蒋超良

2.4 信息披露方式

本基金选定的信息披露报纸名称	《证券时报》、《上海证券报》、《中国证券报》
登载基金年度报告正文的管理人互联网网址	http://www.dcfund.com.cn
基金年度报告备置地点	深圳市福田区深南大道 7088 号招商银行大厦 32 层大成基金管理有限公司/北京市西城区复兴门内大街 28 号凯晨世贸中心东座 F9 中国农业银行股份有限公司托管业务部

2.5 其他相关资料

项目	名称	办公地址
会计师事务所	普华永道中天会计师事务所有限公司	上海市浦东新区陆家嘴环路 1318 号星展银行大厦 3 楼
注册登记机构	中国证券登记结算有限责任公司	北京市西城区金融大街 27 号投资广场 23 层

§ 3 主要财务指标、基金净值表现及利润分配情况

3.1 主要会计数据和财务指标

金额单位：人民币元

3.1.1 期间数据和指标	2012 年	2011 年	2010 年
本期已实现收益	-553,636,068.75	-175,910,482.19	1,090,870,163.80
本期利润	-34,756,149.63	-1,501,834,683.63	1,253,422,067.66
加权平均基金份额本期利润	-0.0086	-0.2468	0.1814
本期加权平均净值利润率	-1.34%	-30.57%	21.59%
本期基金份额净值增长率	-1.42%	-29.07%	20.40%
3.1.2 期末数据和指标	2012 年末	2011 年末	2010 年末
期末可供分配利润	-482,659,492.41	-127,156,948.50	908,764,847.46
期末可供分配基金份额利润	-0.1254	-0.0304	0.1173
期末基金资产净值	2,401,139,493.82	2,642,065,682.82	7,411,808,695.37
期末基金份额净值	0.624	0.633	0.956
3.1.3 累计期末指标	2012 年末	2011 年末	2010 年末
基金份额累计净值增长率	-33.29%	-32.32%	-4.57%

注：1、本期已实现收益指基金本期利息收入、投资收益、其他收入（不含公允价值变动收益）扣除相关费用后的余额，本期利润为本期已实现收益加上本期公允价值变动收益。

2、期末可供分配利润，采用期末资产负债表中未分配利润与未分配利润中已实现部分的孰低数（为期末余额，不是当期发生数）。

3、所述基金业绩指标不包括持有人认购或交易基金的各项费用，计入费用后实际收益水平要低于所列数字。

3.2 基金净值表现

3.2.1 基金份额净值增长率及其与同期业绩比较基准收益率的比较

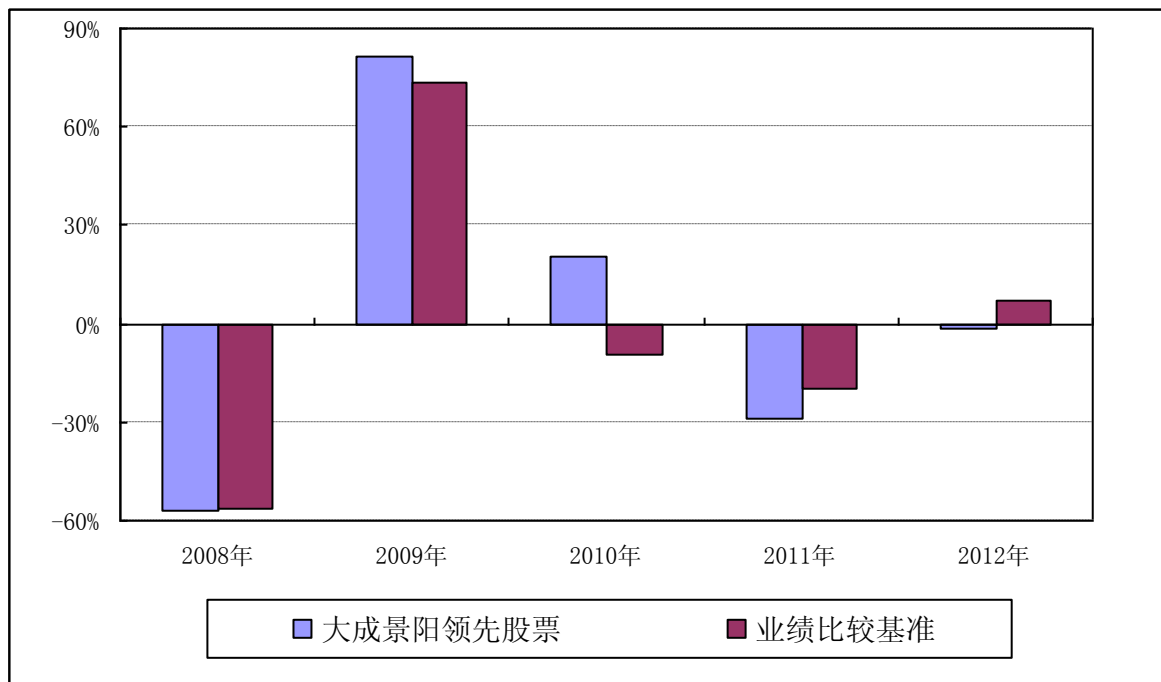
阶段	份额净值增长率①	份额净值增长率标准差②	业绩比较基准收益率③	业绩比较基准收益率标准差④	①—③	②—④
过去三个月	0.81%	0.95%	8.24%	1.03%	-7.43%	-0.08%
过去六个月	-3.85%	0.98%	2.37%	0.99%	-6.22%	-0.01%
过去一年	-1.42%	1.08%	7.18%	1.02%	-8.60%	0.06%
过去三年	-15.82%	1.20%	-21.99%	1.12%	6.17%	0.08%
过去五年	-34.63%	1.61%	-40.70%	1.58%	6.07%	0.03%
自基金转型以来至今	-33.29%	1.61%	-38.75%	1.58%	5.46%	0.03%

3.2.2 自基金转型以来基金份额累计净值增长率变动及其与同期业绩比较基准收益率变动的比较



注：按基金合同规定，大成景阳领先股票型证券投资基金自基金合同生效之日起 3 个月内使基金的投资组合比例符合基金合同的约定。截至本报告期末，本基金的各项投资比例已符合基金合同中规定的各项投资比例。

3.2.3 过去五年基金每年净值增长率及其与同期业绩比较基准收益率的比较



3.3 过去三年基金的利润分配情况

单位：人民币元

年 度	每 10 份 基金 份 额 分 红 数	现 金 形 式 发 放 总 额	再 投 资 形 式 发 放 总 额	年 度 利 润 分 配 合 计	备 注
2012	-	-	-	-	
2011	0.590	362,284,523.96	90,755,668.42	453,040,192.38	
2010	-	-	-	-	
合 计	0.590	362,284,523.96	90,755,668.42	453,040,192.38	

§ 4 管理人报告

4.1 基金管理人及基金经理情况

4.1.1 基金管理人及其管理基金的经验

大成基金管理有限公司经中国证监会证监基金字[1999]10号文批准，于1999年4月12日正式成立，是中国证监会批准成立的首批十家基金管理公司之一，注册资本为2亿元人民币，注册地为深圳。目前公司由四家股东组成，分别为中泰信托有限责任公司(48%)、光大证券股份有限公司(25%)、中国银河投资管理有限公司(25%)、广东证券股份有限公司(2%)。截至2012年12月31日，本基金管理人共管理2只封闭式证券投资基金：景宏证券投资基金及景福证券投资基金，2只ETF及2只ETF联接基金：深证成长40ETF、大成深证成长40ETF联接基金、中证500沪市ETF

及大成中证 500 沪市 ETF 联接基金，1 只创新型基金：大成景丰分级债券型证券投资基金，1 只 QDII 基金：大成标普 500 等权重指数基金及 25 只开放式证券投资基金：大成价值增长证券投资基金、大成债券投资基金、大成蓝筹稳健证券投资基金、大成精选增值混合型证券投资基金、大成货币市场证券投资基金、大成沪深 300 指数证券投资基金、大成财富管理 2020 生命周期证券投资基金、大成积极成长股票型证券投资基金、大成创新成长混合型证券投资基金 (LOF)、大成景阳领先股票型证券投资基金、大成强化收益债券型证券投资基金、大成策略回报股票型证券投资基金、大成行业轮动股票型证券投资基金、大成中证红利指数证券投资基金、大成核心双动力股票型证券投资基金、大成保本混合型证券投资基金、大成内需增长股票型证券投资基金、大成中证内地消费主题指数证券投资基金、大成可转债增强债券型证券投资基金、大成新锐产业股票型证券投资基金、大成景恒保本混合型证券投资基金、大成优选股票型证券投资基金 (LOF)、大成现金增利货币市场基金、大成月添利理财债券型证券投资基金、大成理财 21 天债券型发起式基金。

4.1.2 基金经理（或基金经理小组）及基金经理助理简介

姓名	职务	任本基金的基金经理（助理）期限		证券从业年限	说明
		任职日期	离任日期		
杨建华先生	本基金基金经理	2007 年 12 月 11 日	2012 年 7 月 27 日	13 年	工商管理硕士，经济学博士研究生。曾任光大证券研究所研究员、四川启明星投资公司总经理助理。2004 年 4 月加入大成基金管理有限公司，2006 年 1 月-2008 年 1 月期间曾任大成价值增长证券投资基金基金经理。2005 年 2 月至 2012 年 7 月 27 日曾任景阳证券投资基金(2007 年 12 月 11 日封转开为大成景阳领先股票型证券投资基金)基金经理。2010 年 6 月 22 日至 2012 年 7 月 27 日曾任大成核心双动力股票型证券投资基金基金经理。具有基金从业资格。国籍：中国
刘泽兵先生	本基金基金经理、社保基金及机构投资部副总	2012 年 7 月 28 日	-	11 年	管理学硕士。2001 年 2 月至 2012 年 2 月就职于融通基金管理有限公司，历任市场部总监助理、研究员、研究策划部总监助理及基金经

	监				理助理等职务。2007 年 9 月 28 日至 2012 年 1 月 19 日任通乾证券投资基金基金经理。2012 年 2 月加入大成基金管理有限公司。2012 年 7 月 28 日起任大成景阳领先股票型证券投资基金基金经理，现同时任社保基金及机构投资部副总监。具有基金从业资格。国籍：中国
徐雄晖先生	本基金基金经理助理	2010 年 2 月 25 日	-	5 年	经济学硕士，2008 年加入大成基金管理有限公司，现任研究部社会服务行业研究主管，2010 年 2 月 25 日至 2013 年 3 月 11 日担任大成景阳领先股票型证券投资基金基金经理助理，并于 2010 年 6 月 22 日起兼任大成核心双动力证券投资基金基金经理助理。具有基金从业资格。国籍：中国

注：1、任职日期、离任日期为本基金管理人作出决定之日。

2、证券从业年限的计算标准遵从行业协会《证券业从业人员资格管理办法》的相关规定。

3、本基金基金经理助理徐雄晖先生于 2013 年 3 月 11 日离任，该事项已按法规要求及公司相关制度办理，变更流程合法合规。

4、本基金于 2013 年 3 月 11 日起增聘李博先生为本基金基金经理助理，该事项已按法规要求及公司相关制度办理，变更流程合法合规。

4.2 管理人对报告期内本基金运作合规守信情况的说明

本报告期内，本基金管理人严格遵守《证券法》、《证券投资基金法》、《大成景阳领先股票型证券投资基金基金合同》和其他有关法律法规的规定，在基金管理运作中，大成景阳领先股票型证券投资基金的投资范围、投资比例、投资组合、证券交易行为、信息披露等符合有关法律法规、行业监管规则和基金合同等规定，本基金没有发生重大违法违规行为，没有运用基金财产进行内幕交易和操纵市场行为以及进行有损基金投资人利益的关联交易，整体运作合法、合规。本基金将继续以取信于市场、取信于社会投资公众为宗旨，承诺将一如既往地本着诚实信用、勤勉尽责的原则管理和运用基金财产，在规范基金运作和严格控制投资风险的前提下，努力为基金份额持有人谋求最大利益。

4.3 管理人对报告期内公平交易情况的专项说明

4.3.1 公平交易制度和控制方法

根据《证券投资基金管理公司公平交易制度指导意见》的规定，资产管理人制订了《大成基金管理有限公司公平交易制度》及《大成基金管理有限公司异常交易监控与报告制度》。资产管理人旗下投资组合严格按照制度的规定，参与股票、债券的一级市场申购、二级市场交易等投资管理活动，内容包括授权、研究分析、投资决策、交易执行、业绩评估等与投资活动相关的各个环节。研究部负责提供投资研究支持，投资部门负责投资决策，交易管理部负责实施交易并实时监控，监察稽核部负责事前监督、事中检查和事后稽核，风险管理部负责对交易情况进行合理性分析，通过多部门的协作互控，保证了公平交易的可操作、可稽核和可持续。

4.3.2 公平交易制度的执行情况

报告期内，基金管理人严格执行了公平交易的原则和制度。

基金管理人旗下所有投资组合连续 4 个季度的日内、3 日内及 5 日内股票及债券交易同向交易价差分析及相应交易情形的分析结果表明：债券交易同向交易频率较低；股票同向交易溢价率较大主要来源于市场因素（如个股当日价格振幅较高）及组合经理交易时机选择，即投资组合成交时间不一致以及成交价格的日内较大变动导致个别组合间的成交价格差异较大，但参与交易所公开竞价同日同向交易成交较少的单边交易量均不超过该股当日成交量 10%。结合交易价差分布统计分析和潜在利益输送金额统计结果表明投资组合间不存在利益输送的可能性。

4.3.3 异常交易行为的专项说明

2012 年基金管理人旗下主动投资组合间股票交易存在 6 笔同日反向交易，原因是投资组合投资策略需要，且参与交易所公开竞价同日反向交易成交较少的单边交易量均不超过该股当日成交量 5%。主动型投资组合与指数型投资组合之间或指数型投资组合之间存在股票同日反向交易，参与交易所公开竞价同日反向交易成交较少的单边交易量超过该股当日成交量 5% 的情况有 9 次，原因是指数型投资组合投资策略需要。投资组合间债券交易存在 4 笔同日反向交易，原因是投资组合投资策略需要，且参与交易所公开竞价同日反向交易成交较少的单边交易量均不超过该股当日成交量 5%。投资组合间相邻交易日反向交易的市场成交比例、成交均价等交易结果数据表明该类交易不对市场产生重大影响，无异常。

4.4 管理人对报告期内基金的投资策略和业绩表现的说明

4.4.1 报告期内基金投资策略和运作分析

2012 年国内经济运行出现较大波动。年初物价稳步回落，经济有所回升，随着 CPI 的下降，

货币政策趋于宽松。但受制于庞大的货币存量，政府并未推出过大规模的刺激政策；外需方面，欧债危机不断反复。受多方面因素制约，年初开始的经济复苏未能持续。3 月以后，经济再次回落，工业增加值增速不断回落，PPI 同比跌幅扩大，大部分行业经历着量价齐跌的格局，上市公司盈利压力巨大。这种趋势一直持续到 4 季度末，经济经历了持续低迷后，开始出现企稳信号。

二级市场走势基本与经济走势接近。年初市场明显反弹，沪深 300 指数最高涨幅接近 18%。但 3 月以后，经济复苏的预期落空，市场持续下跌，上证指数一度创下 3 年新低。之后在经济企稳的背景下，投资者信心有所恢复，市场大幅反弹。全年沪深 300 指数上涨 7.55%，过去几年估值持续走低的金融地产实现逆转，涨幅居前，而信息服务、机械设备由于基本面的持续恶化跌幅居前。本基金全年仓位维持稳定，行业配置上，增持了金融、家电，减持了食品饮料、商业、农业类资产。

4.4.2 报告期内基金的业绩表现

截至报告期末，本基金份额净值为 0.624 元，本报告期份额净值增长率为-1.42%，同期业绩比较基准增长率为 7.18%，低于业绩比较基准的表现。

4.5 管理人对宏观经济、证券市场及行业走势的简要展望

展望 2013 年，伴随着经济增速企稳以及通货膨胀回落到合理区间，预计货币政策仍将保持平稳。评估拉动 GDP 的各大类经济部门情况，我们倾向于将本轮经济回升定性为一个弱复苏。传统产业产能过剩以及过高的经营杠杆仍是制约经济长期增长的重要因素；而经济转型无法一蹴而就，转型与改革仍是较长时间的重要话题。

基于上述判断，后续我们将适当增加对早周期板块的布局，并及时根据经济以及行业运行情况做出调整。操作策略上，观察增长突出的行业以及个股依然是超额收益的重要来源。政府鼓励的领域以及自身处于上升期的行业值得重点挖掘；细分行业中具有核心竞争优势、具备持续成长能力的个股仍将是我们的重点投资标的。

4.6 管理人内部有关本基金的监察稽核工作情况

本报告期内，依据相关的法律法规、基金合同以及内部监察稽核制度，本基金管理人对本基金运作、内部管理、制度执行及遵纪守法情况进行了监察稽核。内部监察稽核的重点是：国家法律法规及行业监管规则的执行情况；基金合同的遵守情况；内部规章制度的执行情况；资讯管制和保密工作落实情况；员工职业操守规范情况，目的是规范基金财产的运作，防范和控制投资风险，确保经营业务的稳健运行和受托资产的安全完整，维护本基金份额持有人的合法权益。

（一）根据最新的法律法规、规章、规范性文件，本基金管理人及时制定了相应的制度，并

对以前的制度进行不断修订和完善，确保本基金管理人内控制度的适时性、全面性和合法合规性。同时，为保障制度的适时性，避免部分内控制度、业务规则与业务发展不相适应，报告期内本基金管理人组织各部门对管理制度作了进一步梳理和完善。

(二) 全面加强风险监控，不断提高基金业务风险管理水平。本年度内，深圳辖区基金公司按照监管部门要求，深入开展内控专项治理活动，公司以此为契机在强化将风险控制放在各项工作之首的风控理念基础上，力求将风控意识深入到每个业务条线。同时，为督促各部门完善并落实各项内控措施，公司继续完善风险控制管理员制度，健全内控工作协调机制及监督机制，并进一步加强投资风险数量化评价能力及事前风险防范能力，有效防范相关业务风险。

(三) 日常监察和专项监察相结合，确保监察稽核的有效性和深入性。本年度，公司继续对本基金销售、宣传等方面的材料、协议及其他法律资料等进行了严格审查，对本基金各项投资比例、投资权限、基金交易、股票投资限制、股票库维护等方面进行实时监控，同时，还专门针对基金投资交易（包括公平交易、转债投资、投资权限、投资比例、流动性风险、基金重仓股等）、基金运营（基金头寸、基金结算、登记清算等）、网上交易、基金销售等进行专项监察。通过日常监察，保证了公司监察的全面性、实时性，通过专项监察，及时发现并纠正了业务中的潜在风险，加强了业务部门和人员的风险意识，从而较好地预防了风险的发生。

(四) 加强了对投资管理人员通讯工具在交易时间的集中管理，定期或不定期对投资管理人员的网络即时通讯记录、电话录音等进行抽查，有效的防范了各种形式的利益输送行为。

(五) 以多种方式加强合规教育与培训，提高全公司的合规守法意识。及时向全公司传达与基金相关的法律法规，并要求公司各部门贯彻到日常工作中。公司监察稽核部通过解答各业务部门提出的法律问题，提供法律依据，对于较为重大疑难法律事项及时咨询公司外部律师或监管部门，避免了业务发展中的盲目性，及时防范风险，维护了基金份额持有人的利益。

4.7 管理人对报告期内基金估值程序等事项的说明

本基金管理人指导基金估值业务的领导小组为公司估值委员会，公司估值委员会主要负责估值政策和估值程序的制定、修订以及执行情况的监督。估值委员会由股票投资部、研究部、固定收益部、风险管理部、基金运营部、监察稽核部、委托投资部指定人员组成。公司估值委员会的相关成员均具备相应的专业胜任能力和相关工作经历，估值委员会成员中包括两名投资组合经理。

股票投资部、研究部、固定收益部、风险管理部和委托投资部负责关注相关投资品种的动态，评判基金持有的投资品种是否处于不活跃的交易状态或者最近交易日后经济环境发生了重大变化或证券发行机构发生了影响证券价格的重大事件，从而确定估值日需要进行估值测算或者调整的投资品种；提出合理的数量分析模型对需要进行估值测算或者调整的投资品种进行公允价值定价

与计量；定期对估值政策和程序进行评价，以保证其持续适用；基金运营部负责日常的基金资产的估值业务，执行基金估值政策，并负责与托管行沟通估值调整事项；监察稽核部负责审核估值政策和程序的一致性，监督估值委员会工作流程中的风险控制，并负责估值调整事项的信息披露工作。

本基金的日常估值程序由基金运营部基金估值核算员执行，并与托管银行的估值结果核对一致。基金估值政策的议定和修改采用集体讨论机制，基金经理及投资经理作为估值小组成员，对本基金持仓证券的交易情况、信息披露情况保持应有的职业敏感，向估值委员会提供估值参考信息，参与估值政策讨论。对需采用特别估值程序的证券，基金管理人及时启动特别估值程序，由估值委员会讨论议定特别估值方案并与托管行沟通后由基金运营部具体执行。

本基金管理人参与估值流程各方之间不存在任何重大利益冲突，截止报告期末未与外部估值定价服务机构签约。

4.8 管理人对报告期内基金利润分配情况的说明

本基金管理人严格按照本基金基金合同的规定进行收益分配。本报告期内本基金无收益分配事项。

§ 5 托管人报告

5.1 报告期内本基金托管人遵规守信情况声明

在托管大成景阳领先股票型证券投资基金的过程中，本基金托管人—中国农业银行股份有限公司严格遵守《证券投资基金法》相关法律法规的规定以及《大成景阳领先股票型证券投资基金基金合同》、《大成景阳领先股票型证券投资基金托管协议》的约定，对大成景阳领先股票型证券投资基金基金管理人—大成基金管理有限公司 2012 年 1 月 1 日至 2012 年 12 月 31 日基金的投资运作，进行了认真、独立的会计核算和必要的投资监督，认真履行了托管人的义务，没有从事任何损害基金份额持有人利益的行为。

5.2 托管人对报告期内本基金投资运作遵规守信、净值计算、利润分配等情况的说明

本托管人认为，大成基金管理有限公司在大成景阳领先股票型证券投资基金的投资运作、基金资产净值的计算、基金份额申购赎回价格的计算、基金费用开支及利润分配等问题上，不存在损害基金份额持有人利益的行为；在报告期内，严格遵守了《证券投资基金法》等有关法律法规，在各重要方面的运作严格按照基金合同的规定进行。

5.3 托管人对本年度报告中财务信息等内容的真实、准确和完整发表意见

本托管人认为，大成基金管理有限公司的信息披露事务符合《证券投资基金信息披露管理办法》及其他相关法律法规的规定，基金管理人所编制和披露的大成景阳领先股票型证券投资基金年度报告中的财务指标、净值表现、收益分配情况、财务会计报告、投资组合报告等信息真实、准确、完整，未发现有关损害基金持有人利益的行为。

§ 6 审计报告

审计报告标题	审计报告
审计报告收件人	大成景阳领先股票型证券投资基金全体基金份额持有人
引言段	我们审计了后附的大成景阳领先股票型证券投资基金(以下简称“大成景阳领先基金”)的财务报表,包括 2012 年 12 月 31 日的资产负债表、2012 年度 的利润表和所有者权益(基金净值)变动表以及财务报表附注。
管理层对财务报表的责任段	<p>编制和公允列报财务报表是大成景阳领先基金 的基金管理人大成基金管理有限公司 管理层的责任。这种责任包括:</p> <p>(1) 按照企业会计准则和中国证券监督管理委员会(以下简称“中国证监会”)发布的有关规定及允许的基金行业实务操作编制财务报表,并使其实现公允反映;</p> <p>(2) 设计、执行和维护必要的内部控制,以使财务报表不存在由于舞弊或错误导致的重大错报。</p>
注册会计师的责任段	<p>我们的责任是在执行审计工作的基础上对财务报表发表审计意见。我们按照中国注册会计师审计准则的规定执行了审计工作。中国注册会计师审计准则要求我们遵守中国注册会计师职业道德守则,计划和执行审计工作以对财务报表是否不存在重大错报获取合理保证。</p> <p>审计工作涉及实施审计程序,以获取有关财务报表金额和披露的审计证据。选择的审计程序取决于注册会计师的判断,包括对由于舞弊或错误导致的财务报表重大错报风险的评估。在进行风险评估时,注册会计师考虑与财务报表编制和公允列报相关的内部控制,以设计恰当的审计程序,但目的并非对内部控制的有效性发表意见。审计工作还包括评价管理层选用会计政策的恰当性和作出会计估计的合理性,以及评价财务报表的总体列报。</p> <p>我们相信,我们获取的审计证据是充分、适当的,为发表审计意见提供了基础。</p>
审计意见段	我们认为,上述 大成景阳领先基金 的财务报表在所有重大方面按照企业会计准则和在财务报表附注中所列示的中国证监会发布的有关规定及允许的基金行业实务操作编制,公允反映了大成景阳领先基金 2012 年 12 月 31 日的财务状况以及 2012 年度的经营成果和基金净值变动情况。
注册会计师的姓名	薛竞 刘颖
会计师事务所的名称	普华永道中天会计师事务所有限公司
会计师事务所的地址	中国·上海市

审计报告日期	2013 年 3 月 25 日
--------	-----------------

§ 7 年度财务报表

7.1 资产负债表

会计主体：大成景阳领先股票型证券投资基金

报告截止日：2012 年 12 月 31 日

单位：人民币元

资产	附注号	本期末 2012 年 12 月 31 日	上年度末 2011 年 12 月 31 日
资产：			
银行存款	7.4.7.1	610,934,364.68	427,254,994.51
结算备付金		1,072,013.09	6,810,755.03
存出保证金		827,037.86	1,847,038.22
交易性金融资产	7.4.7.2	1,826,643,514.86	2,273,545,620.96
其中：股票投资		1,826,643,514.86	2,273,545,620.96
基金投资		-	-
债券投资		-	-
资产支持证券投资		-	-
衍生金融资产	7.4.7.3	-	-
买入返售金融资产	7.4.7.4	-	-
应收证券清算款		-	-
应收利息	7.4.7.5	127,146.87	78,689.81
应收股利		-	-
应收申购款		117,561.25	74,431.84
递延所得税资产		-	-
其他资产	7.4.7.6	-	-
资产总计		2,439,721,638.61	2,709,611,530.37
负债和所有者权益			
	附注号	本期末 2012 年 12 月 31 日	上年度末 2011 年 12 月 31 日
负 债：			
短期借款		-	-
交易性金融负债		-	-
衍生金融负债	7.4.7.3	-	-
卖出回购金融资产款		-	-
应付证券清算款		20,751,461.95	58,516,571.80
应付赎回款		12,169,831.29	334,934.60
应付管理人报酬		2,925,101.26	4,196,179.89
应付托管费		487,516.88	699,363.31
应付销售服务费		-	-
应付交易费用	7.4.7.7	1,779,259.71	3,126,147.29

应交税费		-	-
应付利息		-	-
应付利润		-	-
递延所得税负债		-	-
其他负债	7.4.7.8	468,973.70	672,650.66
负债合计		38,582,144.79	67,545,847.55
所有者权益：			
实收基金	7.4.7.9	2,552,198,094.55	2,769,222,631.32
未分配利润	7.4.7.10	-151,058,600.73	-127,156,948.50
所有者权益合计		2,401,139,493.82	2,642,065,682.82
负债和所有者权益总计		2,439,721,638.61	2,709,611,530.37

注：报告截止日 2012 年 12 月 31 日，基金份额净值 0.624 元，基金份额总额 3,848,863,644.34 份。

7.2 利润表

会计主体：大成景阳领先股票型证券投资基金

本报告期：2012 年 1 月 1 日至 2012 年 12 月 31 日

单位：人民币元

项目	附注号	本期 2012 年 1 月 1 日至 2012 年 12 月 31 日	上年度可比期间 2011 年 1 月 1 日至 2011 年 12 月 31 日
一、收入		19,437,322.18	-1,385,283,152.64
1. 利息收入		3,636,116.02	8,360,426.73
其中：存款利息收入	7.4.7.11	3,620,282.71	4,305,358.24
债券利息收入		-	4,055,068.49
资产支持证券利息收入		-	-
买入返售金融资产收入		15,833.31	-
其他利息收入		-	-
2. 投资收益（损失以“-”填列）		-503,143,861.38	-71,535,326.80
其中：股票投资收益	7.4.7.12	-532,236,517.66	-96,965,070.66
基金投资收益		-	-
债券投资收益	7.4.7.13	-	-
资产支持证券投资收益		-	-
衍生工具收益	7.4.7.14	-	-
股利收益	7.4.7.15	29,092,656.28	25,429,743.86
3. 公允价值变动收益（损失以“-”号填列）	7.4.7.16	518,879,919.12	-1,325,924,201.44
4. 汇兑收益（损失以“-”号填列）		-	-
5. 其他收入（损失以“-”号填列）	7.4.7.17	65,148.42	3,815,948.87
减：二、费用		54,193,471.81	116,551,530.99
1. 管理人报酬	7.4.10.2.1	38,880,969.47	74,285,569.24

2. 托管费	7.4.10.2.2	6,480,161.61	12,380,928.14
3. 销售服务费		-	-
4. 交易费用	7.4.7.18	8,391,553.44	29,417,119.59
5. 利息支出		-	-
其中：卖出回购金融资产支出		-	-
6. 其他费用	7.4.7.19	440,787.29	467,914.02
三、利润总额（亏损总额以“-”号填列）		-34,756,149.63	-1,501,834,683.63
减：所得税费用		-	-
四、净利润（净亏损以“-”号填列）		-34,756,149.63	-1,501,834,683.63

7.3 所有者权益（基金净值）变动表

会计主体：大成景阳领先股票型证券投资基金

本报告期：2012 年 1 月 1 日至 2012 年 12 月 31 日

单位：人民币元

项目	本期 2012 年 1 月 1 日至 2012 年 12 月 31 日		
	实收基金	未分配利润	所有者权益合计
一、期初所有者权益（基金净值）	2,769,222,631.32	-127,156,948.50	2,642,065,682.82
二、本期经营活动产生的基金净值变动数（本期利润）	-	-34,756,149.63	-34,756,149.63
三、本期基金份额交易产生的基金净值变动数（净值减少以“-”号填列）	-217,024,536.77	10,854,497.40	-206,170,039.37
其中：1. 基金申购款	70,283,305.92	-2,467,243.37	67,816,062.55
2. 基金赎回款	-287,307,842.69	13,321,740.77	-273,986,101.92
四、本期向基金份额持有人分配利润产生的基金净值变动（净值减少以“-”号填列）	-	-	-
五、期末所有者权益（基金净值）	2,552,198,094.55	-151,058,600.73	2,401,139,493.82
项目	上年度可比期间 2011 年 1 月 1 日至 2011 年 12 月 31 日		

	实收基金	未分配利润	所有者权益合计
一、期初所有者权益（基金净值）	5,137,242,729.95	2,274,565,965.42	7,411,808,695.37
二、本期经营活动产生的基金净值变动数（本期利润）	-	-1,501,834,683.63	-1,501,834,683.63
三、本期基金份额交易产生的基金净值变动数（净值减少以“-”号填列）	-2,368,020,098.63	-446,848,037.91	-2,814,868,136.54
其中：1. 基金申购款	1,000,669,381.75	245,263,784.78	1,245,933,166.53
2. 基金赎回款	-3,368,689,480.38	-692,111,822.69	-4,060,801,303.07
四、本期向基金份额持有人分配利润产生的基金净值变动（净值减少以“-”号填列）	-	-453,040,192.38	-453,040,192.38
五、期末所有者权益（基金净值）	2,769,222,631.32	-127,156,948.50	2,642,065,682.82

报表附注为财务报表的组成部分。

本报告 7.1 至 7.4 财务报表由下列负责人签署：

_____ 王颢	_____ 刘彩晖	_____ 范瑛
基金管理公司负责人	主管会计工作负责人	会计机构负责人

7.4 报表附注

7.4.1 基金基本情况

大成景阳领先股票型证券投资基金是根据原景阳证券投资基金(以下简称“基金景阳”)基金份额持有人大会 2007 年 11 月 9 日决议通过的《关于景阳证券投资基金转型有关事项的议案》，经中国证券监督管理委员会(以下简称“中国证监会”)证监基金字[2007]第 324 号《关于核准景阳证券投资基金基金份额持有人大会决议的批复》，由原基金景阳转型而来。原基金景阳为契约型封闭式基金，于上海证券交易所(以下简称“上交所”)交易上市，存续期限至 2007 年 12 月 31 日止。根据上交所上证债字[2007]92 号《关于终止景阳证券投资基金上市的决定》的同意，原基金景阳于 2007 年 12 月 10 日进行终止上市权利登记。自 2007 年 12 月 11 日起，原基金景阳终止上市，原基金景阳更名为大成景阳领先股票型证券投资基金(以下简称“本基金”)，《景阳证券投资基金基金合同》失效的同时《大成景阳领先股票型证券投资基金基金合同》生效。本基金为契约型开放式，存续期限不定。本基金的基金管理人为大成基金管理有限公司，基金托管人为中国农业银

行股份有限公司。

原基金景阳于基金合同失效前经审计的基金资产净值为人民币 3,830,549,427.70 元,已于本基金的基金合同生效日全部转为本基金的基金资产净值。根据《大成景阳领先股票型证券投资基金基金招募说明书》和《关于原景阳证券投资基金份额拆分和转换结果的公告》的有关规定,本基金于 2008 年 1 月 17 日进行了基金份额拆分,拆分比例为 1: 3.978985800,并于 2008 年 1 月 17 日进行了变更登记。

本基金于基金合同生效后自 2007 年 12 月 17 日至 2008 年 1 月 11 日期间内开放集中申购,共募集人民币 4,859,319,821.50 元,其中包括折合为基金份额的集中申购资金利息人民币 1,813,691.82 元,业经普华永道中天会计师事务所有限公司普华永道中天验字(2008)第 007 号审计报告予以验证。上述集中申购募集资金已按 2008 年 1 月 17 日基金份额折算后的基金份额净值 1.000 元折合为 4,859,319,821.50 份基金份额,其中包括集中申购资金利息折合的 1,813,691.82 份基金份额,并于 2008 年 1 月 17 日进行了确认登记。

根据《中华人民共和国证券投资基金法》和《大成景阳领先股票型证券投资基金基金合同》的有关规定,本基金的投资范围为国内依法发行、上市的股票、权证、债券、资产支持证券及中国证监会批准的允许基金投资的其他金融工具。股票投资比例范围为基金资产的 60%-95%,其中权证投资比例范围为基金资产净值的 0-3%;固定收益类证券和现金投资比例范围为基金资产的 5%-40%,其中,资产支持证券投资比例范围为基金资产净值的 0-20%,现金和到期日在一年以内的政府债券等短期金融工具的比例最低为基金资产净值的 5%。本基金的业绩比较基准为:80%×沪深 300 指数+20%×中信标普全债指数。

本财务报表由本基金的基金管理人大成基金管理有限公司于 2012 年 3 月 25 日批准报出。

7.4.2 会计报表的编制基础

本基金的财务报表按照财政部于 2006 年 2 月 15 日颁布的《企业会计准则—基本准则》和 38 项具体会计准则、其后颁布的企业会计准则应用指南、企业会计准则解释以及其他相关规定(以下合称“企业会计准则”)、中国证监会颁布的《证券投资基金信息披露 XBRL 模板第 3 号<年度报告和半年度报告>》、中国证券投资基金业协会颁布的《证券投资基金会计核算业务指引》、《大成景阳领先股票型证券投资基金基金合同》和在财务报表附注 7.4.4 所列示的中国证监会发布的有关规定及允许的基金行业实务操作编制。

7.4.3 遵循企业会计准则及其他有关规定的声明

本基金 2012 年度 财务报表符合企业会计准则的要求，真实、完整地反映了本基金 2012 年 12 月 31 日的财务状况以及 2012 年度 的经营成果和基金净值变动情况等有关信息。

7.4.4 重要会计政策和会计估计

本基金会计年度为公历 1 月 1 日起至 12 月 31 日止。

7.4.4.1 会计年度

本基金会计年度为公历 1 月 1 日起至 12 月 31 日止。

7.4.4.2 记账本位币

本基金的记账本位币为人民币。

7.4.4.3 金融资产和金融负债的分类

(1) 金融资产的分类

金融资产于初始确认时分类为：以公允价值计量且其变动计入当期损益的金融资产、应收款项、可供出售金融资产及持有至到期投资。金融资产的分类取决于本基金对金融资产的持有意图和持有能力。本基金现无金融资产分类为可供出售金融资产及持有至到期投资。

本基金目前以交易目的持有的股票投资、债券投资和衍生工具(主要为权证投资)分类为以公允价值计量且其变动计入当期损益的金融资产。除衍生工具所产生的金融资产在资产负债表中以衍生金融资产列示外，以公允价值计量且其公允价值变动计入损益的金融资产在资产负债表中以交易性金融资产列示。

本基金持有的其他金融资产分类为应收款项，包括银行存款、买入返售金融资产和其他各类应收款项等。应收款项是指在活跃市场中没有报价、回收金额固定或可确定的非衍生金融资产。

(2) 金融负债的分类

金融负债于初始确认时分类为：以公允价值计量且其变动计入当期损益的金融负债及其他金融负债。本基金目前暂无金融负债分类为以公允价值计量且其变动计入当期损益的金融负债。本基金持有的其他金融负债包括其他各类应付款项等。

7.4.4.4 金融资产和金融负债的初始确认、后续计量和终止确认

金融资产或金融负债于本基金成为金融工具合同的一方时，按公允价值在资产负债表内确认。

以公允价值计量且其变动计入当期损益的金融资产，取得时发生的相关交易费用计入当期损益；对于支付的价款中包含的债券起息日或上次除息日至购买日止的利息，单独确认为应收项目。应收款项和其他金融负债的相关交易费用计入初始确认金额。

对于以公允价值计量且其变动计入当期损益的金融资产，按照公允价值进行后续计量；对于应收款项和其他金融负债采用实际利率法，以摊余成本进行后续计量。

金融资产满足下列条件之一的，予以终止确认：(1) 收取该金融资产现金流量的合同权利终止；(2) 该金融资产已转移，且本基金将金融资产所有权上几乎所有的风险和报酬转移给转入方；或者(3) 该金融资产已转移，虽然本基金既没有转移也没有保留金融资产所有权上几乎所有的风险和报酬，但是放弃了对该金融资产控制。

金融资产终止确认时，其账面价值与收到的对价的差额，计入当期损益。

当金融负债的现时义务全部或部分已经解除时，终止确认该金融负债或义务已解除的部分。终止确认部分的账面价值与支付的对价之间的差额，计入当期损益。

7.4.4.5 金融资产和金融负债的估值原则

本基金持有的股票投资、债券投资和衍生工具(主要为权证投资)按如下原则确定公允价值并进行估值：

(1) 存在活跃市场的金融工具按其估值日的市场交易价格确定公允价值；估值日无交易，但最近交易日后经济环境未发生重大变化且证券发行机构未发生影响证券价格的重大事件的，按最近交易日的市场交易价格确定公允价值。

(2) 存在活跃市场的金融工具，如估值日无交易且最近交易日后经济环境发生了重大变化，参考类似投资品种的现行市价及重大变化等因素，调整最近交易市价以确定公允价值。

(3) 当金融工具不存在活跃市场，采用市场参与者普遍认同且被以往市场实际交易价格验证具有可靠性的估值技术确定公允价值。估值技术包括参考熟悉情况并自愿交易的各方最近进行的市场交易中使用的价格、参照实质上相同的其他金融工具的当前公允价值、现金流量折现法和期权定价模型等。采用估值技术时，尽可能最大程度使用市场参数，减少使用与本基金特定相关的参数。

7.4.4.6 金融资产和金融负债的抵销

本基金持有的资产和承担的负债基本为金融资产和金融负债。当本基金依法 1) 具有抵销已

确认金额的法定权利且该种法定权利现在是可执行的；且 2) 交易双方准备按净额结算时，金融资产与金融负债按抵销后的净额在资产负债表中列示。

7.4.4.7 实收基金

实收基金为对外发行基金份额所募集的总金额在扣除损益平准金分摊部分后的余额。由于基金份额拆分引起的实收基金份额变动于基金份额拆分日根据拆分前的基金份额数及确定的拆分比例计算认列。上述申购和赎回分别包括基金转换所引起的转入基金的实收基金增加和转出基金的实收基金减少。

7.4.4.8 损益平准金

损益平准金包括已实现平准金和未实现平准金。已实现平准金指在申购或赎回基金份额时，申购或赎回款项中包含的按累计未分配的已实现损益占基金净值比例计算的金额。未实现平准金指在申购或赎回基金份额时，申购或赎回款项中包含的按累计未实现损益占基金净值比例计算的金额。损益平准金于基金申购确认日或基金赎回确认日认列，并于期末全额转入未分配利润/(累计亏损)。

7.4.4.9 收入/(损失)的确认和计量

股票投资在持有期间应取得的现金股利扣除由上市公司代扣代缴的个人所得税后的净额确认为投资收益。债券投资在持有期间应取得的按票面利率或者发行价计算的利息扣除在适用情况下由债券发行企业代扣代缴的个人所得税后的净额确认为利息收入。

以公允价值计量且其变动计入当期损益的金融资产在持有期间的公允价值变动确认为公允价值变动损益；于处置时，其公允价值与初始确认金额之间的差额确认为投资收益，其中包括从公允价值变动损益结转的公允价值累计变动额。

应收款项在持有期间确认的利息收入按实际利率法计算，实际利率法与直线法差异较小的则按直线法计算。

7.4.4.10 费用的确认和计量

本基金的管理人报酬和托管费在费用涵盖期间按基金合同约定的费率和计算方法逐日确认。

其他金融负债在持有期间确认的利息支出按实际利率法计算，实际利率法与直线法差异较小的则按直线法计算。

7.4.4.11 基金的收益分配政策

每一基金份额享有同等分配权。本基金收益以现金形式分配，但基金份额持有人可选择现金红利或将现金红利按分红除权日的基金份额净值自动转为基金份额进行再投资。若期末未分配利润中的未实现部分为正数，包括基金经营活动产生的未实现损益以及基金份额交易产生的未实现平准金等，则期末可供分配利润的金额为期末未分配利润中的已实现部分；若期末未分配利润的未实现部分为负数，则期末可供分配利润的金额为期末未分配利润，即已实现部分相抵未实现部分后的余额。具体收益分配政策请参见本基金合同中的相关章节。

经宣告的拟分配基金收益于分红除权日从所有者权益转出。

7.4.4.12 分部报告

本基金以内部组织结构、管理要求、内部报告制度为依据确定经营分部，以经营分部为基础确定报告分部并披露分部信息。经营分部是指本基金内同时满足下列条件的组成部分：(1) 该组成部分能够在日常活动中产生收入、发生费用；(2) 本基金的基金管理人能够定期评价该组成部分的经营成果，以决定向其配置资源、评价其业绩；(3) 本基金能够取得该组成部分的财务状况、经营成果和现金流量等有关会计信息。如果两个或多个经营分部具有相似的经济特征，并且满足一定条件的，则合并为一个经营分部。

本基金目前以一个单一的经营分部运作，不需要披露分部信息。

7.4.4.13 其他重要的会计政策和会计估计

根据本基金的估值原则和中国证监会允许的基金行业估值实务操作，本基金确定以下类别股票投资和债券投资的公允价值时采用的估值方法及其关键假设如下：

(1) 对于证券交易所上市的股票和债券，若出现重大事项停牌或交易不活跃(包括涨跌停时的交易不活跃)等情况，本基金根据中国证监会公告[2008]38号《关于进一步规范证券投资基金估值业务的指导意见》，根据具体情况采用《中国证券业协会基金估值工作小组关于停牌股票估值的参考方法》提供的指数收益法、市盈率法、现金流量折现法等估值技术进行估值。

(2) 对于在锁定期内的非公开发行股票，根据中国证监会基金部通知[2006]37号《关于加强基金投资非公开发行股票风险控制有关问题的通知》，若在证券交易所挂牌的同一股票的市场交易收盘价低于非公开发行股票的初始投资成本，按估值日证券交易所挂牌的同一股票的市场

交易收盘价估值；若在证券交易所挂牌的同一股票的市场交易收盘价高于非公开发行股票的非公开发行股票的初始投资成本，按锁定期内已经过交易天数占锁定期内总交易天数的比例将两者之间差价的一部分确认为估值增值。

7.4.5 会计政策和会计估计变更以及差错更正的说明

7.4.5.1 会计政策变更的说明

本基金本报告期末发生会计政策变更。

7.4.5.2 会计估计变更的说明

本基金本报告期末发生会计估计变更。

7.4.5.3 差错更正的说明

本基金在本报告期间无须说明的会计差错更正。

7.4.6 税项

根据财政部、国家税务总局财税[2002]128号《关于开放式证券投资基金有关税收问题的通知》、财税[2005]102号《关于股息红利个人所得税有关政策的通知》、财税[2005]107号《关于股息红利有关个人所得税政策的补充通知》、财税[2008]1号《关于企业所得税若干优惠政策的通知》及其他相关财税法规和实务操作，主要税项列示如下：

(1) 以发行基金方式募集资金不属于营业税征收范围，不征收营业税。

(2) 对基金从证券市场中取得的收入，包括买卖股票、债券的差价收入，股权的股息、红利收入，债券的利息收入及其他收入，暂不征收企业所得税。

(3) 对基金取得的企业债券利息收入，由发行债券的企业在向基金支付利息时代扣代缴 20% 的个人所得税。对基金取得的股票的股息、红利收入，由上市公司在向基金派发股息、红利时暂减按 50% 计入个人应纳税所得额，依照现行税法规定即 20% 代扣代缴个人所得税。

(4) 基金卖出股票按 0.1% 的税率缴纳股票交易印花税，买入股票不征收股票交易印花税。

7.4.7 重要财务报表项目的说明

7.4.7.1 银行存款

单位：人民币元

项目	本期末	上年度末
----	-----	------

	2012 年 12 月 31 日	2011 年 12 月 31 日
活期存款	610,934,364.68	427,254,994.51
定期存款	-	-
合计:	610,934,364.68	427,254,994.51

7.4.7.2 交易性金融资产

单位：人民币元

项目		本期末 2012 年 12 月 31 日		
		成本	公允价值	公允价值变动
股票		1,657,915,124.80	1,826,643,514.86	168,728,390.06
债券	交易所市场	-	-	-
	银行间市场	-	-	-
	合计	-	-	-
资产支持证券		-	-	-
基金		-	-	-
其他		-	-	-
合计		1,657,915,124.80	1,826,643,514.86	168,728,390.06
项目		上年度末 2011 年 12 月 31 日		
		成本	公允价值	公允价值变动
股票		2,623,697,150.02	2,273,545,620.96	-350,151,529.06
债券	交易所市场	-	-	-
	银行间市场	-	-	-
	合计	-	-	-
资产支持证券		-	-	-
基金		-	-	-
其他		-	-	-
合计		2,623,697,150.02	2,273,545,620.96	-350,151,529.06

7.4.7.3 衍生金融资产/负债

本基金本报告期末及上年度末未持有衍生金融工具。

7.4.7.4 买入返售金融资产

7.4.7.4.1 各项买入返售金融资产期末余额

本基金本报告期末及上年度末未持有买入返售金融资产。

7.4.7.5 应收利息

单位：人民币元

项目	本期末 2012 年 12 月 31 日	上年度末 2011 年 12 月 31 日
应收活期存款利息	126,664.47	75,553.01
应收定期存款利息	-	-
应收其他存款利息	-	-
应收结算备付金利息	482.40	3,064.80
应收债券利息	-	-
应收买入返售证券利息	-	-
应收申购款利息	-	-
其他	-	72.00
合计	127,146.87	78,689.81

7.4.7.6 其他资产

本基金本报告期末及上年度末未持有其他资产。

7.4.7.7 应付交易费用

单位：人民币元

项目	本期末 2012 年 12 月 31 日	上年度末 2011 年 12 月 31 日
交易所市场应付交易费用	1,779,259.71	3,126,147.29
银行间市场应付交易费用	-	-
合计	1,779,259.71	3,126,147.29

7.4.7.8 其他负债

单位：人民币元

项目	本期末 2012 年 12 月 31 日	上年度末 2011 年 12 月 31 日
应付券商交易单元保证金	250,000.00	250,000.00
应付赎回费	1,913.19	650.66
其它	60.51	-
预提费用	217,000.00	422,000.00
合计	468,973.70	672,650.66

7.4.7.9 实收基金

金额单位：人民币元

项目	本期
----	----

	2012 年 1 月 1 日至 2012 年 12 月 31 日	
	基金份额 (份)	账面金额
上年度末	4,176,105,301.02	2,769,222,631.32
本期申购	105,990,274.34	70,283,305.92
本期赎回 (以“-”号填列)	-433,231,931.02	-287,307,842.69
本期末	3,848,863,644.34	2,552,198,094.55

7.4.7.10 未分配利润

单位：人民币元

项目	已实现部分	未实现部分	未分配利润合计
上年度末	49,315,768.15	-176,472,716.65	-127,156,948.50
本期利润	-553,636,068.75	518,879,919.12	-34,756,149.63
本期基金份额交易产生的变动数	21,660,808.19	-10,806,310.79	10,854,497.40
其中：基金申购款	-4,160,375.75	1,693,132.38	-2,467,243.37
基金赎回款	25,821,183.94	-12,499,443.17	13,321,740.77
本期已分配利润	-	-	-
本期末	-482,659,492.41	331,600,891.68	-151,058,600.73

7.4.7.11 存款利息收入

单位：人民币元

项目	本期	上年度可比期间
	2012 年 1 月 1 日至 2012 年 12 月 31 日	2011 年 1 月 1 日至 2011 年 12 月 31 日
活期存款利息收入	3,585,725.49	4,182,951.51
定期存款利息收入	-	-
其他存款利息收入	-	-
结算备付金利息收入	34,040.85	110,431.44
其他	516.37	11,975.29
合计	3,620,282.71	4,305,358.24

7.4.7.12 股票投资收益

7.4.7.12.1 股票投资收益——买卖股票差价收入

单位：人民币元

项目	本期	上年度可比期间
	2012 年 1 月 1 日至 2012 年 12 月 31 日	2011 年 1 月 1 日至 2011 年 12 月 31 日
卖出股票成交总额	2,900,985,412.03	10,760,617,219.83
减：卖出股票成本总额	3,433,221,929.69	10,857,582,290.49

买卖股票差价收入	-532,236,517.66	-96,965,070.66
----------	-----------------	----------------

7.4.7.13 债券投资收益

单位：人民币元

项目	本期 2012年1月1日至2012年 12月31日	上年度可比期间 2011年1月1日至2011年12月 31日
卖出债券（债转股及债券到期兑付）成交总额	-	300,000,000.00
减：卖出债券（债转股及债券到期兑付）成本总额	-	293,850,000.00
减：应收利息总额	-	6,150,000.00
债券投资收益	-	-

7.4.7.14 衍生工具收益

本报告期内及上年度可比期间本基金无衍生工具收益。

7.4.7.15 股利收益

单位：人民币元

项目	本期 2012年1月1日至2012年12 月31日	上年度可比期间 2011年1月1日至2011年12月 31日
股票投资产生的股利收益	29,092,656.28	25,429,743.86
基金投资产生的股利收益	-	-
合计	29,092,656.28	25,429,743.86

7.4.7.16 公允价值变动收益

单位：人民币元

项目名称	本期 2012年1月1日至2012 年12月31日	上年度可比期间 2011年1月1日至2011年 12月31日
1. 交易性金融资产	518,879,919.12	-1,325,924,201.44
——股票投资	518,879,919.12	-1,328,534,201.44
——债券投资	-	2,610,000.00
——资产支持证券投资	-	-
2. 衍生工具	-	-
——权证投资	-	-
3. 其他	-	-
合计	518,879,919.12	-1,325,924,201.44

7.4.7.17 其他收入

单位：人民币元

项目	本期 2012年1月1日至2012年12月31日	上年度可比期间 2011年1月1日至2011年12月31日
基金赎回费收入	65,148.42	3,815,948.87
印花税返还	-	-
合计	65,148.42	3,815,948.87

注：本基金的赎回费率按持有期间递减，赎回费总额的 25% 归入基金资产。

7.4.7.18 交易费用

单位：人民币元

项目	本期 2012年1月1日至2012年12月31日	上年度可比期间 2011年1月1日至2011年12月31日
交易所市场交易费用	8,391,553.44	29,417,119.59
银行间市场交易费用	-	-
合计	8,391,553.44	29,417,119.59

7.4.7.19 其他费用

单位：人民币元

项目	本期 2012年1月1日至2012年12月31日	上年度可比期间 2011年1月1日至2011年12月31日
审计费用	117,000.00	122,000.00
信息披露费	300,000.00	300,000.00
其他	100.00	200.00
银行汇划手续费	5,687.29	27,714.02
债券托管账户维护费	18,000.00	18,000.00
合计	440,787.29	467,914.02

7.4.8 或有事项、资产负债表日后事项的说明
7.4.8.1 或有事项

截至资产负债表日，本基金并无须作披露的或有事项。

7.4.8.2 资产负债表日后事项

财政部、国家税务总局、中国证监会于 2012 年 11 月 16 日联合发布财税[2012]85 号《关于

实施上市公司股息红利差别化个人所得税政策有关问题的通知》(以下简称“通知”),要求个人从公开发行和转让市场取得的上市公司股票,持股期限在 1 个月以内(含 1 个月)的,其股息红利所得全额计入应纳税所得额;持股期限在 1 个月以上至 1 年(含 1 年)的,暂减按 50%计入应纳税所得额;持股期限超过 1 年的,暂减按 25%计入应纳税所得额。上述所得统一适用 20%的税率计征个人所得税。证券投资基金从上市公司取得的股息红利所得,按照本通知的规定计征个人所得税。通知自 2013 年 1 月 1 日起施行。

7.4.9 关联方关系

关联方名称	与本基金的关系
大成基金管理有限公司(“大成基金”)	基金管理人、基金销售机构
中国农业银行股份有限公司(“中国农业银行”)	基金托管人、基金代销机构
中泰信托有限责任公司	基金管理人的股东
光大证券股份有限公司(“光大证券”)	基金管理人的股东、基金代销机构
中国银河投资管理有限公司	基金管理人的股东
广东证券股份有限公司(“广东证券”)	基金管理人的股东

注: 1. 中国证监会于 2005 年 11 月 6 日作出对广东证券取消业务许可并责令关闭的行政处罚。

2. 下述关联交易均在正常业务范围内按一般商业条款订立。

7.4.10 本报告期及上年度可比期间的关联方交易

7.4.10.1 通过关联方交易单元进行的交易

7.4.10.1.1 股票交易

金额单位: 人民币元

关联方名称	本期 2012 年 1 月 1 日至 2012 年 12 月 31 日		上年度可比期间 2011 年 1 月 1 日至 2011 年 12 月 31 日	
	成交金额	占当期股票 成交总额的 比例	成交金额	占当期股票 成交总额的 比例
光大证券	169,899,274.87	3.17%	441,693,959.56	2.41%

7.4.10.1.2 权证交易

本报告期内及上年度可比期间本基金未通过关联方交易单元进行权证交易。

7.4.10.1.3 应支付关联方的佣金

金额单位: 人民币元

关联方名称	本期 2012 年 1 月 1 日至 2012 年 12 月 31 日

	当期 佣金	占当期佣金 总量的比例	期末应付佣金余额	占期末应付佣 金总额的比例
光大证券	143,320.83	3.11%	7,350.05	0.41%
关联方名称	上年度可比期间 2011年1月1日至2011年12月31日			
	当期 佣金	占当期佣金 总量的比例	期末应付佣金余额	占期末应付佣 金总额的比例
光大证券	358,878.57	2.34%	-	0.00%

注：1. 上述佣金参考市场价格经本基金的基金管理人与对方协商确定，以扣除由中国证券登记结算有限责任公司收取的证管费和经手费的净额列示。

2. 该类佣金协议的服务范围还包括佣金收取方为本基金提供的证券投资研究成果和市场信息服务等。

7.4.10.2 关联方报酬

7.4.10.2.1 基金管理费

单位：人民币元

项目	本期	上年度可比期间
	2012年1月1日至2012年12月31日	2011年1月1日至2011年12月31日
当期发生的基金应支付的管理费	38,880,969.47	74,285,569.24
其中：支付销售机构的客户维护费	9,408,534.17	12,800,172.70

注：支付基金管理人大成基金的管理人报酬按前一日基金资产净值 1.5% 的年费率计提，逐日累计至每月月底，按月支付。其计算公式为：

日管理人报酬 = 前一日基金资产净值 X 1.5% / 当年天数。

7.4.10.2.2 基金托管费

单位：人民币元

项目	本期	上年度可比期间
	2012年1月1日至2012年12月31日	2011年1月1日至2011年12月31日
当期发生的基金应支付的托管费	6,480,161.61	12,380,928.14

注：支付基金托管人中国农业银行的托管费按前一日基金资产净值 0.25% 的年费率计提，逐日累计至每月月底，按月支付。其计算公式为：

日托管费 = 前一日基金资产净值 X 0.25% / 当年天数。

7.4.10.3 与关联方进行银行间同业市场的债券(含回购)交易

本报告期内及上年度可比期间本基金未与关联方进行银行间同业市场的债券(含回购)交易。

7.4.10.4 各关联方投资本基金的情况

7.4.10.4.1 报告期内基金管理人运用自有资金投资本基金的情况

份额单位：份

项目	本期	上年度可比期间
	2012年1月1日至2012年12月31日	2011年1月1日至2011年12月31日
基金合同生效日(2007年12月11日)持有的基金份额	-	-
期初持有的基金份额	126,556,154.00	126,556,154.00
期间申购/买入总份额	-	-
期间因拆分变动份额	-	-
减:期间赎回/卖出总份额	126,556,154.00	-
期末持有的基金份额	-	126,556,154.00
期末持有的基金份额占基金总份额比例	0.00%	3.03%

注：基金管理人大成基金管理有限公司在本年度赎回本基金的交易委托湘财证券有限责任公司办理，适用费率为0.5%。

7.4.10.4.2 报告期末除基金管理人之外的其他关联方投资本基金的情况

本报告期末及上年度末除基金管理人之外的其他关联方无投资本基金的情况。

7.4.10.5 由关联方保管的银行存款余额及当期产生的利息收入

单位：人民币元

关联方名称	本期		上年度可比期间	
	2012年1月1日至2012年12月31日		2011年1月1日至2011年12月31日	
	期末余额	当期利息收入	期末余额	当期利息收入
中国农业银行	610,934,364.68	3,585,725.49	427,254,994.51	4,182,951.51

注：本基金的银行存款由基金托管人中国农业银行保管，按银行同业利率计息。

7.4.10.6 本基金在承销期内参与关联方承销证券的情况

本报告期内及上年度可比期间本基金未在承销期内参与关联方承销证券。

7.4.10.7 其他关联交易事项的说明

本基金本报告期及上年度可比期间无须作说明的其他关联交易事项。

7.4.11 利润分配情况

本报告期内本基金无利润分配事项。

7.4.12 期末（2012 年 12 月 31 日）本基金持有的流通受限证券

7.4.12.1 因认购新发/增发证券而于期末持有的流通受限证券

于本报告期末，本基金未持有因认购新发或增发证券而流通受限的证券。

7.4.12.2 期末持有的暂时停牌等流通受限股票

金额单位：人民币元

股票代码	股票名称	停牌日期	停牌原因	期末 估值单价	复牌日期	复牌 开盘单 价	数量(股)	期末 成本总额	期末估值总 额	备注
000002	万科A	2012年12月26日	公告重大 事项	10.62	2013年1月21日	11.13	7,009,856	63,366,421.66	74,444,670.72	-

注：本基金截至 2012 年 12 月 31 日止持有以上因公布的重大事项可能产生重大影响而被暂时停牌
的股票，该类股票将在所公布事项的重大影响消除后，经交易所批准复牌。

7.4.12.3 期末债券正回购交易中作为抵押的债券

本报告期内及上年度可比期间本基金未发生与关联方进行的银行间同业市场的债券(含回购)交
易。

7.4.13 金融工具风险及管理

7.4.13.1 风险管理政策和组织架构

本基金是一只进行主动投资的股票型证券投资基金，属于高风险品种。本基金投资的金融工
具主要包括股票投资、债券投资及权证投资等。本基金在日常经营活动中面临的与这些金融工具
相关的风险主要包括信用风险、流动性风险及市场风险。本基金的基金管理人从事风险管理的主
要目标是争取将以上风险控制在限定的范围之内，使本基金在风险和收益之间取得最佳的平衡以
实现“风险和收益相匹配”的风险收益目标。

本基金的基金管理人奉行全面风险管理体系的建设，建立了以由高层监控(董事会合规审计和
风险控制委员会、公司投资风险控制委员会)、专业监控(监察稽核部、风险管理部)、部门互控、
岗位自控构成的风险管理架构体系。本基金的基金管理人在董事会下设立合规审计和风险控制委
员会，对公司整体运营风险进行监督，监督风险控制措施的执行；在管理层层面设立投资风险控
制委员会，通过定期会议讨论涉及投资风险的重大议题，形成正式决议提交投委会；在业务操作

层面，监察稽核部履行合规控制职责，通过定期、不定期检查内控制度的执行情况、对重大风险点以专项稽核的方式确保公司内控制度、流程得到贯彻执行。风险管理部履行风险量化评估分析职责。

本基金的基金管理人对于金融工具的风险管理方法主要是通过定性分析和定量分析的方法去估测各种风险产生的可能损失。从定性分析的角度出发，判断风险损失的严重程度和出现同类风险损失的频度。而从定量分析的角度出发，根据本基金的投资目标，结合基金资产所运用金融工具特征通过特定的风险量化指标、模型，日常的量化报告，确定风险损失的限度和相应置信程度，及时可靠地对各种风险进行监督、检查和评估，并通过相应决策，将风险控制在可承受的范围内。

7.4.13.2 信用风险

信用风险是指基金在交易过程中因交易对手未履行合约责任，或者基金所投资证券之发行人出现违约、拒绝支付到期本息等情况，导致基金资产损失和收益变化的风险。

本基金的基金管理人在交易前对交易对手的资信状况进行了充分的评估。本基金的银行存款存放在本基金的托管行中国农业银行，与该银行存款相关的信用风险不重大。本基金在交易所进行的交易均以中国证券登记结算有限责任公司为交易对手完成证券交收和款项清算，违约风险可能性很小；在银行间同业市场进行交易前均对交易对手进行信用评估并对证券交割方式进行限制以控制相应的信用风险。

本基金的基金管理人建立了信用风险管理流程，通过对投资品种信用等级评估来控制证券发行人的信用风险，且通过分散化投资以分散信用风险。

于 2012 年 12 月 31 日，本基金未持有信用类债券 (2011 年 12 月 31 日：同)。

7.4.13.3 流动性风险

流动性风险是指基金在履行与金融负债有关的义务时遇到资金短缺的风险。本基金的流动性风险一方面来自于基金份额持有人可随时要求赎回其持有的基金份额，另一方面来自于投资品种所处的交易市场不活跃而带来的变现困难或因投资集中而无法在市场出现剧烈波动的情况下以合理的价格变现。

针对兑付赎回资金的流动性风险，本基金的基金管理人每日对本基金的申购赎回情况进行严密监控并预测流动性需求，保持基金投资组合中的可用现金头寸与之相匹配。本基金的基金管理

人在基金合同中设计了巨额赎回条款，约定在非常情况下赎回申请的处理方式，控制因开放申购赎回模式带来的流动性风险，有效保障基金持有人利益。

针对投资品种变现的流动性风险，本基金的基金管理人通过独立的风险管理部门设定流动性比例要求，对流动性指标进行持续的监测和分析，包括组合持仓集中度指标、组合在短时间内变现能力的综合指标、组合中变现能力较差的投资品种比例以及流通受限制的投资品种比例等。本基金投资于一家公司发行的股票市值不超过基金资产净值的 10%，且本基金与由本基金的基金管理人管理的其他基金共同持有一家公司的证券不得超过该证券的 10%。本基金所持大部分证券在证券交易所上市，其余亦可在银行间同业市场交易，因此除附注 7.4.12 中列示的部分基金资产流通暂时受限制不能自由转让的情况外，其余均能以合理价格适时变现。

于 2012 年 12 月 31 日，本基金所承担的全部金融负债的合约约定到期日均为一个月以内且不计息，可赎回基金份额净值(所有者权益)无固定到期日且不计息，因此账面余额即为未折现的合约到期现金流量。

7.4.13.4 市场风险

市场风险是指基金所持金融工具的公允价值或未来现金流量因所处市场各类价格因素的变动而发生波动的风险，包括利率风险、外汇风险和其他价格风险。

7.4.13.4.1 利率风险

利率风险是指金融工具的公允价值或现金流量受市场利率变动而发生波动的风险。利率敏感性金融工具均面临由于市场利率上升而导致公允价值下降的风险，其中浮动利率类金融工具还面临每个付息期间结束根据市场利率重新定价时对于未来现金流影响的风险。

本基金的基金管理人定期对本基金面临的利率敏感性缺口进行监控，并通过调整投资组合的久期等方法对上述利率风险进行管理。

本基金持有及承担的大部分金融资产和金融负债不计息，因此本基金的收入及经营活动的现金流量在很大程度上独立于市场利率变化。本基金持有的利率敏感性资产主要为银行存款、结算备付金及债券投资等。

7.4.13.4.1.1 利率风险敞口

单位：人民币元

本期末 2012 年 12 月 31 日	1 年以内	1-5 年	5 年以上	不计息	合计
-------------------------	-------	-------	-------	-----	----

资产					
银行存款	610,934,364.68	-	-	-	610,934,364.68
结算备付金	1,072,013.09	-	-	-	1,072,013.09
存出保证金	-	-	-	827,037.86	827,037.86
交易性金融资产	-	-	-	-1,826,643,514.86	1,826,643,514.86
应收利息	-	-	-	127,146.87	127,146.87
应收申购款	8,562.74	-	-	108,998.51	117,561.25
其他资产	-	-	-	-	-
资产总计	612,014,940.51	-	-	-1,827,706,698.10	2,439,721,638.61
负债					
应付证券清算款	-	-	-	20,751,461.95	20,751,461.95
应付赎回款	-	-	-	12,169,831.29	12,169,831.29
应付管理人报酬	-	-	-	2,925,101.26	2,925,101.26
应付托管费	-	-	-	487,516.88	487,516.88
应付交易费用	-	-	-	1,779,259.71	1,779,259.71
其他负债	-	-	-	468,973.70	468,973.70
负债总计	-	-	-	38,582,144.79	38,582,144.79
利率敏感度缺口	612,014,940.51	-	-	-1,789,124,553.31	2,401,139,493.82
上年度末 2011年12月31日	1年以内	1-5年	5年以上	不计息	合计
资产					
银行存款	427,254,994.51	-	-	-	427,254,994.51
结算备付金	6,810,755.03	-	-	-	6,810,755.03
存出保证金	160,000.00	-	-	1,687,038.22	1,847,038.22
交易性金融资产	-	-	-	-2,273,545,620.96	2,273,545,620.96
应收利息	-	-	-	78,689.81	78,689.81
应收申购款	6,251.95	-	-	68,179.89	74,431.84
其他资产	-	-	-	-	-
资产总计	434,232,001.49	-	-	-2,275,379,528.88	2,709,611,530.37
负债					
应付证券清算款	-	-	-	58,516,571.80	58,516,571.80
应付赎回款	-	-	-	334,934.60	334,934.60
应付管理人报酬	-	-	-	4,196,179.89	4,196,179.89
应付托管费	-	-	-	699,363.31	699,363.31
应付交易费用	-	-	-	3,126,147.29	3,126,147.29
其他负债	-	-	-	672,650.66	672,650.66
负债总计	-	-	-	67,545,847.55	67,545,847.55
利率敏感度缺口	434,232,001.49	-	-	-2,207,833,681.33	2,642,065,682.82

注：表中所示为本基金资产及负债的账面价值，并按照合约规定的利率重新定价日或到期日孰早者予以分类。

7.4.13.4.1.2 利率风险的敏感性分析

于 2012 年 12 月 31 日，本基金未持有交易性债券投资(2011 年 12 月 31 日：同)，因此市场利率的变动对于本基金资产净值无重大影响(2011 年 12 月 31 日：同)。

7.4.13.4.2 外汇风险

外汇风险是指金融工具的公允价值或未来现金流量因外汇汇率变动而发生波动的风险。本基金的所有资产及负债以人民币计价，因此无重大外汇风险。

7.4.13.4.3 其他价格风险

其他价格风险是指基金所持金融工具的公允价值或未来现金流量因除市场利率和外汇汇率以外的市场价格因素变动而发生波动的风险。本基金主要投资于证券交易所上市或银行间同业市场交易的股票和债券，所面临的其他价格风险来源于单个证券发行主体自身经营情况或特殊事项的影响，也可能来源于证券市场整体波动的影响。

本基金的基金管理人在构建和管理投资组合的过程中，采用“自上而下”的策略，通过对宏观经济情况及政策的分析，结合证券市场运行情况，做出资产配置及组合构建的决定；通过对单个证券的定性分析及定量分析，选择符合基金合同约定范围的投资品种进行投资。本基金的基金管理人定期结合宏观及微观环境的变化，对投资策略、资产配置、投资组合进行修正，来主动应对可能发生的市场价格风险。

本基金通过投资组合的分散化降低其他价格风险。本基金投资组合中股票投资比例范围为基金资产的 60%-95%，其中权证投资比例范围为基金资产净值的 0%-3%；固定收益类证券和现金投资比例范围为基金资产的 5%-40%，其中资产支持证券投资比例范围为基金资产净值的 0%-20%，现金和到期日在一年以内的政府债券等短期金融工具的比例最低为基金资产净值的 5%。此外，本基金的基金管理人每日对本基金所持有的证券价格实施监控，定期运用多种定量方法对基金进行风险度量，包括 VaR(Value at Risk) 指标等来测试本基金面临的潜在价格风险，及时可靠地对风险进行跟踪和控制。

7.4.13.4.3.1 其他价格风险敞口

金额单位：人民币元

项目	本期末 2012 年 12 月 31 日		上年度末 2011 年 12 月 31 日	
	公允价值	占基金 资产净	公允价值	占基金资 产净值比

		值比例 (%)		例 (%)
交易性金融资产-股票投资	1,826,643,514.86	76.07	2,273,545,620.96	86.05
交易性金融资产-基金投资	-	0.00	-	0.00
交易性金融资产-债券投资	-	0.00	-	0.00
衍生金融资产-权证投资	-	0.00	-	0.00
其他	-	0.00	-	0.00
合计	1,826,643,514.86	76.07	2,273,545,620.96	86.05

7.4.13.4.3.2 其他价格风险的敏感性分析

假设	除业绩比较基准(附注 7.4.1)以外的其他市场变量保持不变		
分析	相关风险变量的变动	对资产负债表日基金资产净值的影响金额(单位:人民币元)	
		本期末(2012年12月31日)	上年度末(2011年12月31日)
	1. 业绩比较基准(附注 7.4.1)上升 5%	115,860,000.00	130,740,000.00
2. 业绩比较基准(附注 7.4.1)下降 5%	-115,860,000.00	-130,740,000.00	

7.4.14 有助于理解和分析会计报表需要说明的其他事项

(1) 公允价值

(a) 不以公允价值计量的金融工具

不以公允价值计量的金融资产和负债主要包括应收款项和其他金融负债，其账面价值与公允价值相差很小。

(b) 以公允价值计量的金融工具

(i) 金融工具公允价值计量的方法

根据在公允价值计量中对计量整体具有重大意义的最低层级的输入值，公允价值层级可分为：

第一层级：相同资产或负债在活跃市场上(未经调整)的报价。

第二层级：直接(比如取自价格)或间接(比如根据价格推算的)可观察到的、除第一层级中的市场报价以外的资产或负债的输入值。

第三层级：以可观察到的市场数据以外的变量为基础确定的资产或负债的输入值(不可观察输入值)。

(ii) 各层级金融工具公允价值

于2012年12月31日，本基金持有的以公允价值计量且其变动计入当期损益的金融资产中属于第一

层级的余额为1,752,198,844.14元,属于第二层级的余额为74,444,670.72元,无属于第三层级的余额(2011年12月31日:第一层级2,183,856,445.96元,第二层级89,689,175.00元,无第三层级)。

(iii) 公允价值所属层级间的重大变动

对于证券交易所上市的股票和债券,若出现重大事项停牌、交易不活跃(包括涨跌停时的交易不活跃)、或属于非公开发行等情况,本基金不会于停牌日至交易恢复活跃日期间、交易不活跃期间及限售期间将相关股票和债券的公允价值列入第一层级;并根据估值调整中采用的不可观察输入值对于公允价值的影响程度,确定相关股票和债券公允价值应属第二层级还是第三层级。

(iv) 第三层级公允价值余额和本期变动金额

于本期末,本基金未持有公允价值归属于第三层级的金融工具(2011年12月31日:同)。本基金本期净转入/(转出)第三层级的金额为零元,计入损益的第三层级金融工具公允价值变动为零元(2011年度:本基金本期净转入/(转出)第三层级97,523,582.30元,计入损益的第三层级金融工具公允价值变动-97,523,582.30元,涉及河南双汇投资发展股份有限公司和重庆啤酒股份有限公司发行的股票)。

(2) 除公允价值外,截至资产负债表日本基金无需要说明的其他重要事项。

§ 8 投资组合报告

8.1 期末基金资产组合情况

金额单位:人民币元

序号	项目	金额	占基金总资产的比例 (%)
1	权益投资	1,826,643,514.86	74.87
	其中:股票	1,826,643,514.86	74.87
2	固定收益投资	-	0.00
	其中:债券	-	0.00
	资产支持证券	-	0.00
3	金融衍生品投资	-	0.00
4	买入返售金融资产	-	0.00
	其中:买断式回购的买入返售金融资产	-	0.00
5	银行存款和结算备付金合计	612,006,377.77	25.09
6	其他各项资产	1,071,745.98	0.04
7	合计	2,439,721,638.61	100.00

8.2 期末按行业分类的股票投资组合

金额单位:人民币元

代码	行业类别	公允价值	占基金资产净值比例(%)
A	农、林、牧、渔业	-	0.00
B	采掘业	61,405,000.00	2.56
C	制造业	962,657,202.00	40.09
C0	食品、饮料	266,612,748.02	11.10
C1	纺织、服装、皮毛	-	0.00
C2	木材、家具	-	0.00
C3	造纸、印刷	-	0.00
C4	石油、化学、塑胶、塑料	-	0.00
C5	电子	29,910,130.78	1.25
C6	金属、非金属	126,560,000.00	5.27
C7	机械、设备、仪表	290,261,805.00	12.09
C8	医药、生物制品	249,312,518.20	10.38
C99	其他制造业	-	0.00
D	电力、煤气及水的生产和供应业	-	0.00
E	建筑业	21,050,496.06	0.88
F	交通运输、仓储业	-	0.00
G	信息技术业	-	0.00
H	批发和零售贸易	-	0.00
I	金融、保险业	507,321,788.98	21.13
J	房地产业	254,799,027.82	10.61
K	社会服务业	19,410,000.00	0.81
L	传播与文化产业	-	0.00
M	综合类	-	0.00
	合计	1,826,643,514.86	76.07

8.3 期末按公允价值占基金资产净值比例大小排序的所有股票投资明细

金额单位：人民币元

序号	股票代码	股票名称	数量(股)	公允价值	占基金资产净值比例(%)
1	000651	格力电器	7,000,000	178,500,000.00	7.43
2	600518	康美药业	11,703,284	153,781,151.76	6.40
3	600519	贵州茅台	600,000	125,412,000.00	5.22
4	601601	中国太保	5,009,770	112,719,825.00	4.69
5	600048	保利地产	6,999,886	95,198,449.60	3.96
6	600837	海通证券	9,000,000	92,250,000.00	3.84
7	601318	中国平安	1,799,984	81,521,275.36	3.40
8	600809	山西汾酒	1,806,547	75,260,748.02	3.13
9	600111	包钢稀土	2,000,000	74,900,000.00	3.12

10	000002	万 科 A	7,009,856	74,444,670.72	3.10
11	600887	伊利股份	3,000,000	65,940,000.00	2.75
12	601166	兴业银行	3,600,000	60,084,000.00	2.50
13	000926	福星股份	6,000,000	56,700,000.00	2.36
14	600016	民生银行	6,999,962	55,019,701.32	2.29
15	600585	海螺水泥	2,800,000	51,660,000.00	2.15
16	600157	永泰能源	5,000,000	47,050,000.00	1.96
17	600079	人福医药	2,000,000	46,780,000.00	1.95
18	002142	宁波银行	4,099,905	43,704,987.30	1.82
19	600066	宇通客车	1,500,000	37,800,000.00	1.57
20	601100	恒立油缸	3,299,716	37,121,805.00	1.55
21	000157	中联重科	4,000,000	36,840,000.00	1.53
22	601169	北京银行	3,500,000	32,550,000.00	1.36
23	601377	兴业证券	2,400,000	29,472,000.00	1.23
24	000671	阳 光 城	1,835,865	28,455,907.50	1.19
25	600750	江中药业	1,409,875	27,802,735.00	1.16
26	300115	长盈精密	806,801	21,606,130.78	0.90
27	002081	金 螳 螂	478,203	21,050,496.06	0.88
28	002398	建研集团	1,000,000	19,410,000.00	0.81
29	601918	国投新集	1,500,000	14,355,000.00	0.60
30	300147	香雪制药	999,898	11,388,838.22	0.47
31	600080	金花股份	1,409,999	9,559,793.22	0.40
32	002475	立讯精密	300,000	8,304,000.00	0.35

8.4 报告期内股票投资组合的重大变动

8.4.1 累计买入金额超出期初基金资产净值 2%或前 20 名的股票明细

金额单位：人民币元

序号	股票代码	股票名称	本期累计买入金额	占期初基金资产净值比例 (%)
1	600549	厦门钨业	109,976,471.16	4.16
2	600111	包钢稀土	104,508,636.34	3.96
3	600048	保利地产	93,549,791.77	3.54
4	600837	海通证券	91,786,428.93	3.47
5	601166	兴业银行	88,815,037.43	3.36
6	600383	金地集团	86,545,367.75	3.28
7	601318	中国平安	85,036,389.77	3.22
8	000651	格力电器	77,721,221.71	2.94

9	600809	山西汾酒	72,915,467.32	2.76
10	601601	中国太保	64,443,220.93	2.44
11	000002	万科A	63,366,421.66	2.40
12	000926	福星股份	58,442,558.95	2.21
13	600177	雅戈尔	57,904,158.70	2.19
14	600585	海螺水泥	57,335,880.28	2.17
15	600770	综艺股份	56,620,690.37	2.14
16	601699	潞安环能	54,664,706.61	2.07
17	600157	永泰能源	54,298,066.18	2.06
18	600066	宇通客车	50,482,186.96	1.91
19	000581	威孚高科	46,042,716.84	1.74
20	600016	民生银行	45,949,464.28	1.74

注：本期累计买入金额指买入成交金额（成交单价乘以成交数量），不考虑相关交易费用。

8.4.2 累计卖出金额超期初基金资产净值 2%或前 20 名的股票明细

金额单位：人民币元

序号	股票代码	股票名称	本期累计卖出金额	占期初基金资产净值比例 (%)
1	600036	招商银行	148,602,319.90	5.62
2	600549	厦门钨业	135,695,004.55	5.14
3	000858	五粮液	113,795,205.60	4.31
4	600887	伊利股份	112,248,293.84	4.25
5	600406	国电南瑞	112,205,579.55	4.25
6	600123	兰花科创	111,799,140.40	4.23
7	600518	康美药业	97,669,537.53	3.70
8	600125	铁龙物流	94,895,127.33	3.59
9	601166	兴业银行	80,442,687.93	3.04
10	600585	海螺水泥	72,236,132.64	2.73
11	600383	金地集团	70,697,175.16	2.68
12	000895	双汇发展	69,270,111.72	2.62
13	600690	青岛海尔	67,857,528.61	2.57
14	600009	上海机场	59,161,223.77	2.24
15	600108	亚盛集团	57,375,392.90	2.17
16	600132	重庆啤酒	51,177,207.15	1.94
17	600570	恒生电子	48,511,579.71	1.84
18	600760	中航黑豹	46,507,857.03	1.76
19	600177	雅戈尔	46,270,948.16	1.75

20	600467	好当家	43,041,309.86	1.63
----	--------	-----	---------------	------

注：本期累计卖出金额指卖出成交金额（成交单价乘以成交数量），不考虑相关交易费用。

8.4.3 买入股票的成本总额及卖出股票的收入总额

单位：人民币元

买入股票成本（成交）总额	2,467,439,904.47
卖出股票收入（成交）总额	2,900,985,412.03

注：上述金额均指成交金额（成交单价乘以成交数量），不考虑相关交易费用。

8.5 期末按债券品种分类的债券投资组合

本基金本报告期末未持有债券。

8.6 期末按公允价值占基金资产净值比例大小排名的前五名债券投资明细

本基金本报告期末未持有债券。

8.7 期末按公允价值占基金资产净值比例大小排名的所有资产支持证券投资明细

本基金本报告期末未持有资产支持证券。

8.8 期末按公允价值占基金资产净值比例大小排名的前五名权证投资明细

本基金本报告期末未持有权证。

8.9 投资组合报告附注

8.9.1 报告期内基金投资的前十名证券的发行主体无被监管部门立案调查的，或在报告编制日前一年内受到公开谴责、处罚的情形。

8.9.2 基金投资的前十名股票中，没有投资于超出基金合同规定备选股票库之外股票。

8.9.3 期末其他各项资产构成

单位：人民币元

序号	名称	金额
1	存出保证金	827,037.86
2	应收证券清算款	-
3	应收股利	-
4	应收利息	127,146.87
5	应收申购款	117,561.25
6	其他应收款	-
7	待摊费用	-
8	其他	-
9	合计	1,071,745.98

8.9.4 期末持有的处于转股期的可转换债券明细

本基金本报告期末未持有处于转股期的可转换债券。

8.9.5 期末前十名股票中存在流通受限情况的说明

金额单位：人民币元

序号	股票代码	股票名称	流通受限部分的公允价值	占基金资产净值比例 (%)	流通受限情况说明
1	000002	万科A	74,444,670.72	3.10	重大事项停牌

8.9.6 投资组合报告附注的其他文字描述部分

由于四舍五入原因，分项之和与合计可能有尾差。

§ 9 基金份额持有人信息

9.1 期末基金份额持有人户数及持有人结构

份额单位：份

持有人户数 (户)	户均持有的 基金份额	持有人结构			
		机构投资者		个人投资者	
		持有份额	占总份 额比例	持有份额	占总份 额比例
147,493	26,095.23	25,449,075.12	0.66%	3,823,414,569.22	99.34%

注：持有人户数为有效户数，即存量份额大于零的账户。

9.2 期末基金管理人的从业人员持有本基金的情况

项目	持有份额总数 (份)	占基金总份额比例
基金管理公司所有从业人员持有本基金	123,671.29	0.00321%

注：1、本公司高级管理人员、基金投资和研究部门负责人持有本基金份额总量的数量区间：0-10 万份；

2、本基金的基金经理持有本基金份额总量的数量区间：0。

§ 10 开放式基金份额变动

单位：份

基金合同生效日 (2007 年 12 月 11 日) 基金份额总额	1,000,000,000.00
本报告期期初基金份额总额	4,176,105,301.02
本报告期基金总申购份额	105,990,274.34
减：本报告期基金总赎回份额	433,231,931.02
本报告期基金拆分变动份额	-

本报告期末基金份额总额	3,848,863,644.34
-------------	------------------

§ 11 重大事件揭示

11.1 基金份额持有人大会决议

报告期内无基金份额持有人大会决议。

11.2 基金管理人、基金托管人的专门基金托管部门的重大人事变动

本报告期内没有涉及本基金管理人、基金托管人的专门基金托管部门的重大人事变动。

11.3 涉及基金管理人、基金财产、基金托管业务的诉讼

本报告期内没有涉及本基金管理人、基金财产、基金托管业务的诉讼事项。

11.4 基金投资策略的改变

本基金投资策略在本报告期内没有重大改变。

11.5 为基金进行审计的会计师事务所情况

本基金聘任的为本基金审计的会计师事务所为普华永道中天会计师事务所有限公司，本年度应支付的审计费用为 117,000.00 元。该事务所自基金合同生效日起为本基金提供审计服务至今。

11.6 管理人、托管人及其高级管理人员受稽查或处罚等情况

本报告期，本基金管理人、托管人及高级管理人员未受到监管部门稽查或处罚。

11.7 基金租用证券公司交易单元的有关情况

11.7.1 基金租用证券公司交易单元进行股票投资及佣金支付情况

金额单位：人民币元

券商名称	交易单元数量	股票交易		应支付该券商的佣金		备注
		成交金额	占当期股票成交总额的比例	佣金	占当期佣金总量的比例	
招商证券	3	737,509,992.26	13.75%	633,844.33	13.74%	-
南京证券	1	576,962,915.91	10.75%	498,372.42	10.80%	-
北京高华	1	523,923,492.28	9.76%	450,851.02	9.77%	-
长城证券	2	452,240,022.40	8.43%	400,540.23	8.68%	-
中信建投	3	401,659,516.36	7.49%	338,816.03	7.34%	-

中银国际	2	302,695,644.74	5.64%	258,898.33	5.61%	-
英大证券	1	274,564,842.78	5.12%	241,117.30	5.23%	-
国金证券	2	235,679,782.87	4.39%	201,348.73	4.36%	-
银河证券	3	191,105,146.84	3.56%	156,795.63	3.40%	-
西部证券	1	183,758,918.95	3.42%	158,652.03	3.44%	-
中信证券	2	176,039,942.00	3.28%	149,634.17	3.24%	-
宏源证券	1	171,947,256.21	3.20%	152,156.49	3.30%	-
光大证券	2	169,899,274.87	3.17%	143,320.83	3.11%	-
申银万国	1	116,649,538.17	2.17%	99,152.54	2.15%	-
华创证券	1	98,363,437.09	1.83%	82,241.04	1.78%	-
平安证券	1	89,169,126.66	1.66%	75,793.29	1.64%	-
天风证券	1	88,237,201.59	1.64%	74,781.56	1.62%	-
国盛证券	1	87,340,116.67	1.63%	75,997.06	1.65%	-
瑞银证券	1	82,219,722.69	1.53%	74,852.42	1.62%	-
红塔证券	1	79,787,960.97	1.49%	72,638.05	1.57%	-
齐鲁证券	1	77,462,641.37	1.44%	66,446.67	1.44%	-
兴业证券	2	74,016,991.44	1.38%	63,117.74	1.37%	-
国泰君安	2	63,831,787.67	1.19%	51,863.50	1.12%	-
中金公司	2	57,538,732.83	1.07%	46,750.69	1.01%	-
华泰证券	1	22,550,748.33	0.42%	18,322.35	0.40%	-
浙商证券	1	18,611,438.95	0.35%	16,442.76	0.36%	-
上海证券	1	11,874,021.28	0.22%	10,810.08	0.23%	-
世纪证券	1	-	0.00%	-	0.00%	-
安信证券	1	-	0.00%	-	0.00%	-
民生证券	1	-	0.00%	-	0.00%	-
国信证券	1	-	0.00%	-	0.00%	-
东北证券	1	-	0.00%	-	0.00%	-
方正证券	1	-	0.00%	-	0.00%	-
海通证券	1	-	0.00%	-	0.00%	-
广发证券	1	-	0.00%	-	0.00%	-

注：中国证监会颁布的《关于完善证券投资基金交易席位制度有关问题的通知》（证监基金字[2007]48号）的有关规定，本公司制定了租用证券公司交易单元的选择标准和程序。

租用证券公司交易单元的选择标准主要包括：

- （一）财务状况良好，最近一年无重大违规行为；
- （二）经营行为规范，内控制度健全，能满足各投资组合运作的保密性要求；

(三) 研究实力较强, 能提供包括研究报告、路演服务、协助进行上市公司调研等研究服务;

(四) 具备各投资组合运作所需的高效、安全的通讯条件, 有足够的交易和清算能力, 满足各投资组合证券交易需要;

(五) 能提供投资组合运作、管理所需的其他券商服务;

(六) 相关基金合同、资产管理合同以及法律法规规定的其他条件。

租用证券公司交易单元的程序: 首先根据租用证券公司交易单元的选择标准形成《券商服务评价表》, 然后根据评分高低进行选择基金交易单元。

本报告期内本基金租用证券公司交易单元的变更情况如下:

本报告期内本基金新增交易单元: 中信建投。

11.7.2 基金租用证券公司交易单元进行其他证券投资的情况

金额单位: 人民币元

券商名称	债券交易		债券回购交易		权证交易	
	成交金额	占当期债券成交总额的比例	成交金额	占当期债券回购成交总额的比例	成交金额	占当期权证成交总额的比例
招商证券	-	0.00%	-	0.00%	-	0.00%
南京证券	-	0.00%	-	0.00%	-	0.00%
北京高华	-	0.00%	-	0.00%	-	0.00%
长城证券	-	0.00%	100,000,000.00	100.00%	-	0.00%
中信建投	-	0.00%	-	0.00%	-	0.00%
中银国际	-	0.00%	-	0.00%	-	0.00%
英大证券	-	0.00%	-	0.00%	-	0.00%
国金证券	-	0.00%	-	0.00%	-	0.00%
银河证券	-	0.00%	-	0.00%	-	0.00%
西部证券	-	0.00%	-	0.00%	-	0.00%
中信证券	-	0.00%	-	0.00%	-	0.00%
宏源证券	-	0.00%	-	0.00%	-	0.00%
光大证券	-	0.00%	-	0.00%	-	0.00%
申银万国	-	0.00%	-	0.00%	-	0.00%
华创证券	-	0.00%	-	0.00%	-	0.00%
平安证券	-	0.00%	-	0.00%	-	0.00%
天风证券	-	0.00%	-	0.00%	-	0.00%
国盛证券	-	0.00%	-	0.00%	-	0.00%
瑞银证券	-	0.00%	-	0.00%	-	0.00%

红塔证券	-	0.00%	-	0.00%	-	0.00%
齐鲁证券	-	0.00%	-	0.00%	-	0.00%
兴业证券	-	0.00%	-	0.00%	-	0.00%
国泰君安	-	0.00%	-	0.00%	-	0.00%
中金公司	-	0.00%	-	0.00%	-	0.00%
华泰证券	-	0.00%	-	0.00%	-	0.00%
浙商证券	-	0.00%	-	0.00%	-	0.00%
上海证券	-	0.00%	-	0.00%	-	0.00%
世纪证券	-	0.00%	-	0.00%	-	0.00%
安信证券	-	0.00%	-	0.00%	-	0.00%
民生证券	-	0.00%	-	0.00%	-	0.00%
国信证券	-	0.00%	-	0.00%	-	0.00%
东北证券	-	0.00%	-	0.00%	-	0.00%
方正证券	-	0.00%	-	0.00%	-	0.00%
海通证券	-	0.00%	-	0.00%	-	0.00%
广发证券	-	0.00%	-	0.00%	-	0.00%

11.8 其他重大事件

序号	公告事项	法定披露方式	法定披露日期
1	大成景阳领先股票型证券投资基金 2011 年第 4 季度报告	中国证监会指定报刊及本公司网站	2012-01-20
2	大成景阳领先股票型证券投资基金更新招募说明书（2011 年第 2 期）	中国证监会指定报刊及本公司网站	2012-01-20
3	大成景阳领先股票型证券投资基金更新招募说明书摘要（2011 年第 2 期）	中国证监会指定报刊及本公司网站	2012-01-20
4	大成景阳领先股票型证券投资基金 2011 年年度报告	中国证监会指定报刊及本公司网站	2012-03-28
5	大成景阳领先股票型证券投资基金 2011 年年度报告摘要	中国证监会指定报刊及本公司网站	2012-03-28
6	大成景阳领先股票型证券投资基金 2012 年第 1 季度报告	中国证监会指定报刊及本公司网站	2012-04-21
7	关于赎回公司持有旗下部分开放式基金的公告	中国证监会指定报刊及本公司网站	2012-06-08
8	关于再次提请投资者及时更新已过期身份证件或者身份证明文件的公告	中国证监会指定报刊及本公司网站	2012-07-03
9	关于增加通联支付为网上直销第三方支付渠道的公告	中国证监会指定报刊及本公司网站	2012-07-13
10	大成景阳领先股票型证券投资基金 2012 年第	中国证监会指定报刊及	2012-07-20

	2 季度报告	本公司网站	
11	大成景阳领先股票型证券投资基金更新招募说明书（2012 年第 1 期）	中国证监会指定报刊及本公司网站	2012-07-26
12	大成景阳领先股票型证券投资基金更新招募说明书摘要（2012 年第 1 期）	中国证监会指定报刊及本公司网站	2012-07-26
13	大成景阳领先股票型证券投资基金变更基金经理的公告	中国证监会指定报刊及本公司网站	2012-07-28
14	大成景阳领先股票型证券投资基金 2012 年半年度报告	中国证监会指定报刊及本公司网站	2012-08-25
15	大成景阳领先股票型证券投资基金 2012 年半年度报告摘要	中国证监会指定报刊及本公司网站	2012-08-25
16	大成景阳领先股票型证券投资基金 2012 年第 3 季度报告	中国证监会指定报刊及本公司网站	2012-10-25
17	大成基金管理有限公司关于赎回公司持有旗下开放式基金的公告	中国证监会指定报刊及本公司网站	2012-11-8
18	关于再次提请投资者及时更新已过期身份证件或者身份证明文件的公告	中国证监会指定报刊及本公司网站	2012-12-18

§ 12 备查文件目录

12.1 备查文件目录

- 1、中国证监会批准设立景阳证券投资基金的文件；
- 2、《景阳证券投资基金基金合同》；
- 3、《景阳证券投资基金托管协议》；
- 4、《关于核准景阳证券投资基金基金份额持有人大会决议的批复》；
- 5、《大成景阳领先股票型证券投资基金基金合同》；
- 6、《大成景阳领先股票型证券投资基金托管协议》；
- 7、大成基金管理有限公司批准文件、营业执照、公司章程；
- 8、本报告期内在指定报刊上披露的各种公告原稿。

12.2 存放地点

本期报告存放在本基金管理人和托管人的办公住所。

12.3 查阅方式

投资者可在营业时间免费查阅，或登录本基金管理人网站 <http://www.dcfund.com.cn> 进行查阅。

投资者对本报告书如有疑问，可咨询本基金管理人大成基金管理有限公司。

客户服务中心电话：400-888-5558（免长途通话费用）。

国际互联网址：<http://www.dcfund.com.cn>。

大成基金管理有限公司

2013 年 3 月 26 日